

АКАДЕМИЯ НАУК
СОЮЗА СОВЕТСКИХ СОЦИАЛИСТИЧЕСКИХ РЕСПУБЛИК

ОПРЕДЕЛИТЕЛИ ПО ФАУНЕ СССР, ИЗДАВАЕМЫЕ
ЗООЛОГИЧЕСКИМ ИНСТИТУТОМ АКАДЕМИИ НАУК

5

ПТИЦЫ СССР

А. Я. ТУГАРИНОВ

УТКИ, ГУСИ, ЛЕБЕДИ И КРОХАЛИ

TABLEAUX ANALYTIQUES DE LA FAUNE DE L'URSS, PUBLIES
PAR L'INSTITUT ZOOLOGIQUE DE L'ACADEMIE DES SCIENCES

5

LES OISEAUX DE L'URSS

A. TUGARINOV

LES CANARDS, LES OIES, LES CYGNES ET LES HARLES

ЛЕНИНГРАД • ИЗДАТЕЛЬСТВО АКАДЕМИИ НАУК СССР • 1982

Правлено 1906 г.

ЗИН
К 4534

АКАДЕМИЯ НАУК
СОЮЗА СОВЕТСКИХ СОЦИАЛИСТИЧЕСКИХ РЕСПУБЛИК

ОПРЕДЕЛИТЕЛИ ПО ФАУНЕ СССР, ИЗДАВАЕМЫЕ
ЗООЛОГИЧЕСКИМ ИНСТИТУТОМ АКАДЕМИИ НАУК

5

ПТИЦЫ СССР

А. Я. ТУГАРИНОВ

УТКИ, ГУСИ, ЛЕБЕДИ И БРОХАЛИ

3390

TABLEAUX ANALYTIQUES DE LA FAUNE DE L'URSS, PUBLIÉS
PAR L'INSTITUT ZOOLOGIQUE DE L'ACADÉMIE DES SCIENCES

5

LES OISEAUX DE L'URSS

A. TUGARINOV

LES CANARDS, LES OIES, LES CYGNES ET LES HARLES

ЛЕНИНГРАД • ИЗДАТЕЛЬСТВО АКАДЕМИИ НАУК СССР • 1932

Март 1982 г.

Напечатано по распоряжению Академии Наук СССР

Непременный секретарь академик *В. Волгин*

Редактор издания *В. А. Линдгольм*

Технический редактор *К. А. Гранстрем*. — Ученый корректор *С. М. Шнейдер*

Сдано в набор 28 ноября 1981 г. — Подписано к печати 9 марта 1982 г.

75 стр. (15 фиг.)

Статформат Б₅. — 5 печ. л. — 46 230 печ. зн. — Тираж 5000

Ленгорлит № 35009. — АНИ № 63. — Заказ № 1824

Типография Академии Наук СССР. В. О., 9 линия, 12

ОГЛАВЛЕНИЕ

	Стр.
Введение	5
Отряд <i>Anseriformes</i> — Пластинчатоблюющих	12
Таблица для определения подсемейств	13
Подсемейство <i>Merginae</i> — Крохали	15
Подсемейство <i>Erismaturinae</i> — Савки	19
Подсемейство <i>Fuligulinae</i> — Нырки	20
Подсемейство <i>Anatinae</i> — Утки	39
Подсемейство <i>Cygninae</i> — Лебеди	56
Подсемейство <i>Anserinae</i> — Гуси (и казарки)	59
Список русских названий	72
Список латинских названий	73

ВВЕДЕНИЕ

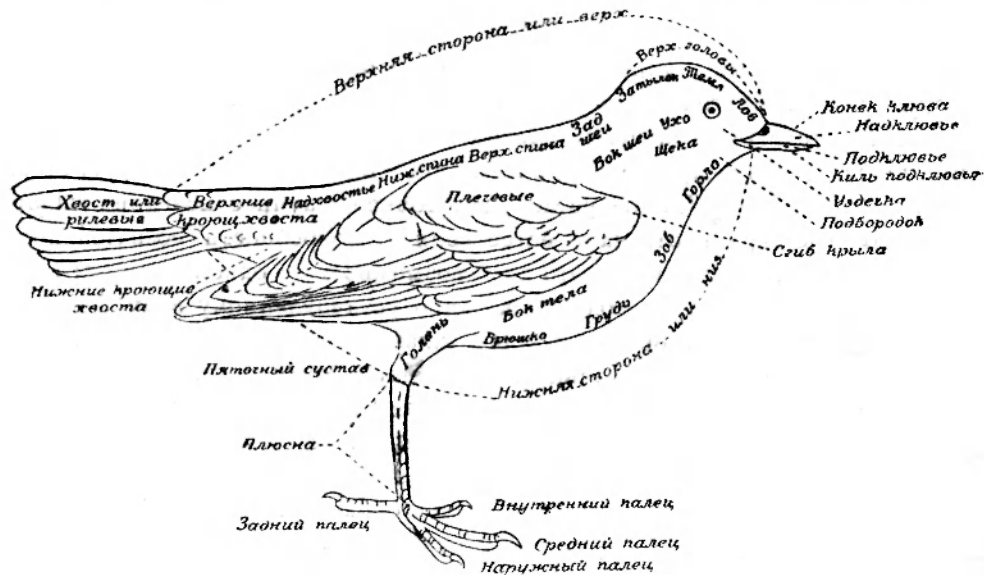
Предлагаемый „Определитель“ птиц нашей страны, принадлежащих к отряду пластинчатоклювых — *Anseriformes*, имеющих, как промысловые, не малое хозяйственное значение, рассчитан на пользование широкого круга интересующихся — краеведов, охотников, начинающих натуралистов а также учащихся. Умение установить точное, научное название животного прежде всего отвечает естественной потребности сознательного наблюдателя. В то же время это дает возможность с одной стороны приурочить собственные наблюдения к точно установленному виду, а с другой — узнать нужные сведения о его жизни, особенностях, приносимой пользе или вреде из специальных сочинений. А все такого рода знания помогают разбираться в жизни окружающей природы, устанавливать взаимоотношения в мире живых существ, помогают определить и нам свое собственное отношение к ним с точки зрения наших интересов, в частности в смысле разумной их эксплуатации. Таким образом каждое пособие в виде определителя той или иной группы животных есть первый подход к ориентировке в окружающем нас разнообразии живых существ. Такова цель и настоящего „Определителя“ — помочь разобраться в группе птиц, включающей гусей, уток, лебедей и крохалей нашего Союза, часто называемой в охотничьей и популярной литературе „водоплавающими“.

В настоящее время пособия подобного рода на русском языке не существует. Общеизвестная прекрасная книга М. А. Мензбира „Птицы России“ давно исчезла с книжного рынка, а кроме того она заключала птиц, населяющих главным образом Европейскую часть Союза. В 1901 г. С. А. Бутурлин выпустил определитель под названием „Синоптические таблицы охотничьих птиц Российской Империи“, куда вошли все, населяющие нашу страну пластинчатоклювые, но теперь это издание давно разошлось и представляет библиографическую редкость. В 1914 г. вышел „Определитель европейских птиц“ Силантьева, но, как показывает и самое название, он не касается частей нашей страны на материке Азии, а кроме того страдает серьезными недочетами. Я не называю опытов публикации некоторых частных определителей, охватывающих фауну небольших районов, как имеющих весьма ограниченное значение. Таким образом появление предлагаемого пособия отвечает назревшей потребности и должно, надо

думать, удовлетворить разнообразные и многочисленные кадры заинтересованных лиц.

Поскольку наш „Определитель“ рассчитан на пользование неспециалиста, необходимо остановиться на разъяснении некоторых терминов, принятых при описании внешнего строения тела птицы и ее оперения.

Названия частей тела и оперения. Прилагаемый рисунок (фиг. 1)¹ по отношению к ряду терминов — „верхняя спина“, „надхвостье“ и т. д., дает достаточно ясное представление и особых пояснений не требует. Поэтому необходимо остановиться здесь лишь на некоторых. При описа-



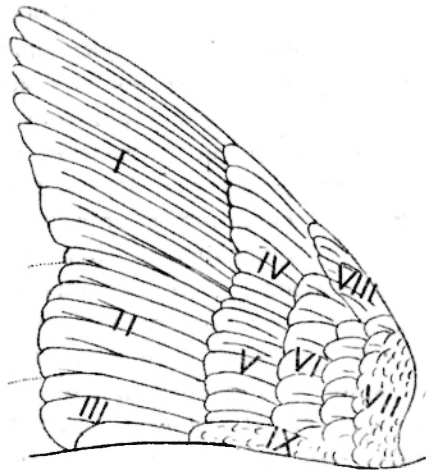
Фиг. 1.

нии клюва, края челюстей часто называются разрезом рта, а место соединения верхней челюсти — надклювья с нижней — подклювьем называется углом рта. Место соединения клюва с головой есть его основание, а конец — вершина. У пластинчатоклювых надклювье заканчивается округлым утолщением, ноготком. Уздечкой называется пространство между глазом и углом рта, часто оно имеет окраску, отличающуюся от окраски лба или щек. Обычно также при описании оперения употребляются выражения „передний“, „задний“, напр., „передняя часть груди“, „зад темени“ и т. п. Перед понимается в смысле близости к вершине тела, голове. Равным образом употребительны выражения „наружный или внешний“ и как противопоставление — „внутренний“, напр., „внутренние плечевые“. Это понимается в том смысле, что если мы мысленно разделим тело птицы пополам, то части, обращенные к середине будут внутренними, а обращенные к сторонам — внешними.

¹ Копия рисунка из „Синоптических таблиц“ С. А. Бутурлина.

В этом же смысле говорится о внешних или внутренних опахалах пера. Как известно, каждое перо имеет стержень, к которому прикреплены опахала. Перья располагаются вдоль тела и таким образом опахало, обращенное к середине тела, к спине, будет внутренним, а противоположное — наружным.

Перья крыла птицы делятся на несколько групп или партий, эти деления и названия их ясны из фиг. 2. Кроме того в крыле надо отличать не показанные на рисунке нижние кроющие крыла и подмышечные. Первыми называются мелкие перья, прикрывающие снизу основания маховых. Здесь же лежат и подмышечные — удлиненные мягкие перья,



- I. Первостепенные маховые, махи.
- II. Второстепенные маховые, вторичные махи.
- III. Третьестепенные маховые.
- IV. Большие кроющие первостепенные маховые.
- V. Большие кроющие второстепенные маховые.
- VI. Средние верхние кроющие крыла.
- VII. Мелкие верхние кроющие крыла.
- VIII. Крылышко.
- IX. Плечевые или лопаточные.

Фиг. 2.

не видные при сложенном крыле и соответствующие плечевым. Для краткости маховые перья часто называют махами, так же, как перья хвоста или рулевые — рулями.

Размеры. Каждый вид птицы характеризуется определенными размерами тела и его частей, и эти величины часто являются отличительными при определении близких видов или подвигов. Поэтому необходимо знать как производить измерения частей тела птиц. Общая длина тела может быть получена лишь при измерении птицы в мясе. Для этого ее кладут на стол, подкладывают измерительную ленту или линейку с делениями и, держа птицу за голову и ноги, растягивают. Кончик клюва должен соответствовать нулю делений; замечают, какому делению будет соответствовать конец самого длинного пера в хвосте — это и будет длина птицы. Все измерения даются в сантиметрах и их долях. Длина крыла измеряется различными способами. Или подобно только что указанному, т. е. накладыванием крыла на линейку, причем нулевое деление должно совпадать со сгибом крыла (основание кисти); другое деление, с которым совпадет

конец самого длинного большого махового пера, — укажет длину крыла. Второй способ измерения циркулем (лучше так наз. штанген-циркулем). Держа птицу в руках, раздвигают циркуль на столько, чтобы одна ножка касалась сгиба, а другая конца самого длинного пера. Прикладывают циркуль к линейке, и полученная величина покажет длину крыла. Так как при этом способе крыло не выпрямляется на горизонтальной поверхности, а остается несколько изогнутым, как в натуре, полученная таким образом величина оказывается несколько меньшей, чем при измерении первым способом. Прием этот наиболее употребителен, особенно для мелких птиц. Наконец, иногда у крупных птиц длина крыла получается накладыванием вдоль больших маховых мерительной ленты. В этом случае, так как лента дает изогнутую линию, длина получается наибольшая. В „Определителе“, если нет особого указания, приводимые размеры получены вторым способом. Длина хвоста измеряется от кобчиковой железы до конца самого длинного пера в хвосте. Кобчиковая железа помещается в конце поясницы, над основанием хвоста. Иногда производят измерение не от железы, а от корня средних рулевых, прощупываемого ножкой циркуля. Приводимые здесь величины измерены от железы. Плюсна (цевка) измеряется циркулем, одна ножка которого ставится сзади в углубление, образующееся на месте соединения плюсневой кости с голенью, а другая спереди, у места прикрепления среднего пальца. Клюв можно измерять также различными способами, правильнее сказать брать различные его величины. Длина берется либо от края лобного оперения до вершины, либо от основания, т. е. от места, где начинается подъем лба. В тех случаях, когда при плоском лбе затруднительно установить основание клюва или оперение сильно обношено, берут длину от ноздри — переднего или заднего ее конца. Иногда бывает важно знать длину от угла рта. Высота клюва или что то же, толщина его, есть величина, взятая по прямой, перпендикулярной к длине. Как и другие размеры, она берется циркулем при плотно закрытом клюве, но непременно необходимо оговорить, где она берется, т. е. при основании клюва, на уровне ноздрей и т. п. Так же берется ширина клюва, т. е. расстояние между краями верхней челюсти.

При описании каждого вида и подвида в „Определителе“ приводятся для самцов (δ) и самок (φ) размеры наиболее важных частей тела, причем даются и пределы колебаний (от — до). Само собой придавать этим цифрам значение абсолютной точности нельзя, и они могут выражать лишь наиболее часто встречающиеся величины. Всегда у нас в руках может оказаться экземпляр, несколько меньших или, наоборот, больших размеров, чем указано. Для того, чтобы установить все возможные комбинации, необходимо промерить не одну сотню экземпляров, тогда как по отношению ко многим видам этого еще не сделано, другие же попадают в руки исследователей в слишком небольшом числе экземпляров. Поэтому пользующегося этими цифрами не должны смущать могущие быть небольшие отклонения от приводимых размеров.

Определение пола. Самцы и самки большинства птиц окрашены различно, и специалисту нетрудно бывает определить пол птицы. Однако, у многих видов оба пола окрашены одинаково. Лучше поэтому как в том, так и в другом случае установить пол вскрытием брюшной полости тела, чтобы обнаружить половые органы. Разрез производится вдоль левой половины брюшка. Половые органы расположены в области поясницы, около позвоночника, несколько выше почек. У самца здесь по обеим сторонам позвоночника лежит по семянику в виде округлых или продолговатых телец, от которых тянется к выводному отверстию (клоаке) по узкому каналу. Размеры семяников зависят от времени года: весной, в брачную пору, они сильно увеличены, достигая у птичек величиной с воробья размера горошины, зимою же не более булавочной головки. Половые органы самки лежат в левой половине тела (на вскрытой, лежащей перед наблюдателем птице, следовательно справа от позвоночника) и представляются в виде скопления или грозди мелких шариков, в брачную пору также увеличенных и различных размеров в зависимости от степени созревания каждого личка. От них к выводному отверстию идет извилистый канал — яйцевод.

Пользование определителем. „Определитель“ построен таким образом, что вначале необходимо установить, к какому подсемейству отряда пластинчатоклювых относится интересующая нас птица. Для этого обращаемся к „таблице для определения подсемейств“ (стр. 13). Если окажется, что она принадлежит к группе, напр., нырковых уток, обращаемся к таблице для определения видов внутри этого подсемейства. В каждой таблице за номерами под буквами *a* или *b* дается два каких-либо сравниваемых признака. Из них тот или иной непременно будут принадлежать определяемой птице. Если признак подходит под букву *a*, мы либо найдем название птицы, и тогда определение закончено, либо увидим ссылку на следующий номер. Если признак под буквой *a* не подходит, читаем под тем же номером второй признак под буквой *b* и снова находим либо название, либо ссылку на другой номер. Переходя к нему снова читаем раздел *a*, если не подходит — раздел *b* и т. д., пока не дойдем до пункта и раздела, оканчивающегося названием птицы. Перед каждым названием стоит цифра, указывающая на порядковый номер, под которым имеется подробное описание птицы — отдельно для самцов (δ), самок (φ) и молодых (juv.), если они окрашены различно. Внимательно прочитывая и проверяя признаки на определяемом экземпляре, окончательно убеждаемся, что мы имеем дело с тем или иным видом. В случае явного несоответствия подробного описания с экземпляром придется признать, что при определении по таблице где-либо допущена ошибка, и надо снова внимательно проделать определение по пунктам. Вообще полезно для самопроверки прочитывать оба признака — *a* и *b*, чтобы проверить на птице и яснее представить себе их различия.

После описания каждого вида (и подвида) дается кратко обзор его распространения в пределах СССР и общее, а также сведения о местах пролета и зимовок. По этим замечаниям пользующийся может судить о том, обыкновенна или редка птица для данной местности, или бывает здесь лишь пролетом, либо она для нее еще не указывалась. Кроме того эти сведения позволяют составить представление об области обитания известного вида вообще.

Подвиды. Для большого числа видов птиц современная орнитология устанавливает так наз. подвиды. Под этим термином понимаются такие формы, которые отличаются от других какими-либо признаками более мелкими, чем отличается один вид от другого, например другим оттенком окраски, несколько иными размерами, формой клюва и т. д. При этом все птицы с такими отличительными признаками свойственны какому-либо определенному району, обособлены географически, почему подвиды часто называются географическими расами. Например, черная утка, *Oidemia nigra*, живущая на всем нашем севере, от Лапландии до Лены имеет округлые ноздри и желтое пятно на клюве между ноздрами. Та же утка, живущая к востоку от Лены до Чукотского полуострова, имеет более вытянутые ноздри, а желтый цвет на надклювье занимает пространство от лба до ноздрей. Первая считается одним, западным подвидом, *Oidemia nigra nigra*, а вторая — восточным подвидом, *Oidemia nigra americana*. В тех частях области распространения вида, где оба подвида сталкиваются на гнездовье, они дают часто особи с переходными признаками, которые трудно бывает отнести к тому или другому подвиду. Подобные затруднения нередко встают и перед самым опытным специалистом и тем более поэтому они не должны смущать мало опытного натуралиста. В „Определителе“ все такие подвиды также указаны, но в определительные таблицы видов не введены, и их описания даются после названия вида. Таким образом решить, к какому подвиду относится птица (если она такие подвиды имеет) определяющий может лишь из проверки признаков своего экземпляра с описанием каждого подвида. Отсутствие особой таблицы для определения подвидов находит свое объяснение в том, что некоторые отличительные признаки могут быть уловлены лишь при сравнении ряда экземпляров, а не одного, как это обычно бывает в любительской практике, и следовательно таблица мало могла бы облегчить определение. Кроме того и сами признаки часто бывают недостаточно устойчивы, размеры например, перекрывают друг друга и таким образом затруднения неизбежны, будем ли мы пользоваться таблицей или отдельными описаниями. Лучшее всего подвид устанавливается сравнением одной и другой формы между собой.

Синонимы. После названия вида или подвида на латинском и русском языках перед подробным описанием, читатель найдет одно, два или более латинских названий, под которыми та же птица обозначается иногда в других определителях или сочинениях. Эти названия есть синонимы

названия, принятого в нашем „Определителе“. Дело в том, что иногда одна и та же птица, будучи уже описана и названа каким-либо ученым, ошибочно описывалась другим вторично и получала новое название. Вслед за ним часть исследователей называла вид или подвида этим новым именем, другая часть — другим, старым. Это вело к путанице и неясностям, пока общими усилиями специалистов не были установлены впервые данные названия, которые и являются по международному соглашению обязательными к употреблению. Необходимость помещения синонимов в нашем „Определителе“ та, что в противном случае пользующийся мог бы не найти в некоторых сочинениях даваемых нами названий. Например, в громадном большинстве даже не старых работ наша обыкновенная кряква называется по латински *Anas boschas*, тогда как впервые данное ей название было *Anas platyrhynchos*, под которым она и должна обозначаться в наших списках. Поэтому отыскивая описание птицы в других сочинениях, надо искать его либо под принятым нами названием, либо под его синонимом.

В заключение автор предлагаемого пособия обращается ко всем, кто будет им пользоваться, с просьбой сообщать ему о замеченных недочетах и пожеланиях по адресу Зоологического музея Академии Наук (Ленинград, Таможенный пер., 1), чтобы иметь их в виду при последующей работе. Тем более будут интересны сообщения о всех новых находках, которые будут обнаружены в той или иной местности. Общение в этом направлении приблизит нас к коллективной работе по изучению громадной территории нашего Союза, которая еще так недостаточна и которая так нужна для нашего культурного строительства.

Отряд *Anseriformes* — Пластинчатоклювые

Характеристика отряда. Основным признаком отряда является строение клюва. Он образован мягким роговым покровом, сравнительно длинный и заканчивается твердым образованием, так называемым ноготком. По краям верхней и нижней половин клюва расположены в поперечном направлении мелкие роговые пластинки, причем при закрытом клюве пластинки верхней челюсти входят между пластинками нижней. У рода крохалей — *Mergus* — эти пластинки превращены в острые зубчики, ноготок выгнут и загнут вниз. У гусей и казарок пластинки заканчиваются более или менее тупыми бугорками. Шея длинная, иногда достигающая длины тела, состоит из 14—17, иногда до 25 позвонков. Голень короткая, только голеностопное сочленение не оперено, плюсна также короткая. Передние пальцы соединены сплошной кожистой перепонкой, задний палец всегда имеется, но посажен выше остальных и с ними никогда не соединен перепонкой. Передко он имеет самостоятельную кожистую лопасть, иногда же лишь узкую кожистую оторочку. Рулевых 12—24 и более.

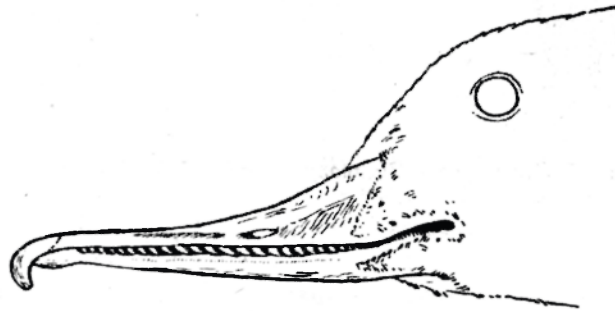
Под плотным перовым покровом имеется густое пуховое оперение. У многих видов хорошо выражен половой диморфизм, т. е. большое различие в оперении самца и самки. У таких видов самцы линяют дважды в год: первый раз по окончании брачного периода, когда сбрасывают свой брачный наряд и одевают оперение, весьма похожее на оперение самки, и второй раз в конце осени, снова приобретая перья весеннего наряда. Маховые перья сбрасываются раз в год, притом одновременно, отчего птица в это время лишается способности летать. Все пластинчатоклювые — выводковые, их птенцы выходят из яйца развитыми настолько, что могут следовать за родителями и плавать. Самка выстилает гнездо собственным пухом, выдергиваемым из брюшка.

Пластинчатоклювые распространены во всех поясах земного шара и насчитывают до 200 видов. Большинство принадлежит умеренным и холодным странам. Особенности их организации стоят в связи с образом жизни. В громадном большинстве это обитатели вод и их берегов. Строение клюва, длинная шея, перепонка на ногах, плотное оперение способствуют водному образу жизни и добыванию пищи в воде и по берегам. Последняя состоит как из растительных, так и животных организмов, некоторые питаются исключительно рыбой.

Отряд пластинчатоклювых включает одно семейство — *Anatidae* или утиных, признаками которого являются признаки отряда. Но так как птицы этого семейства обладают значительными морфологическими отличиями, обыкновенно их разбивают на подсемейства — крохалей, савок, нырков, собственно уток, гусей и лебедей. Для определения подсемейств может служить следующая таблица.

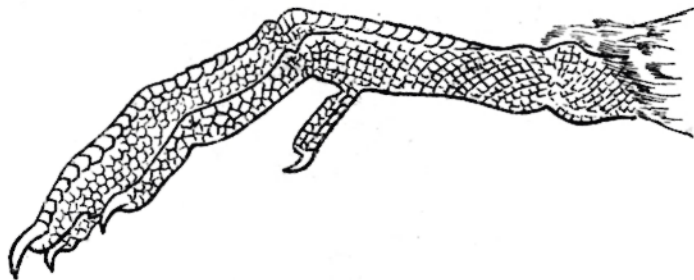
Таблица для определения подсемейств

- 1а. По краям верхней и нижней челюсти острые зубчики. Клюв узкий, сжатый с боков, ноготок удлинен и крючкообразно загибается вниз (фиг. 3) подс. **Merginae** — крохали (стр. 15).
- б. По краям челюсти пластинки или тупые зубцы. Клюв плоский, широкий, ноготок не загибается крючкообразно вниз 2.

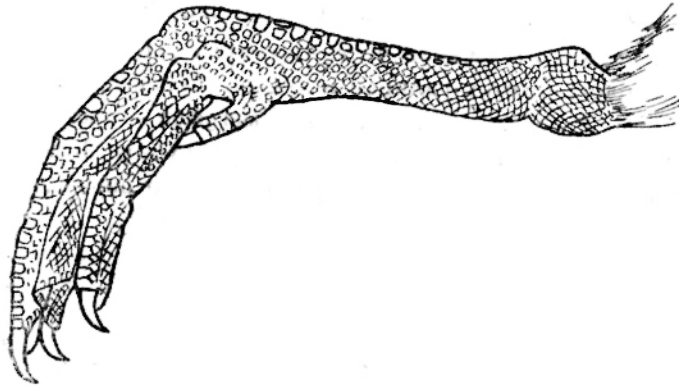


Фиг. 3. Клюв большого крохала — *Merganser merganser* (1/2 ват. вел.).

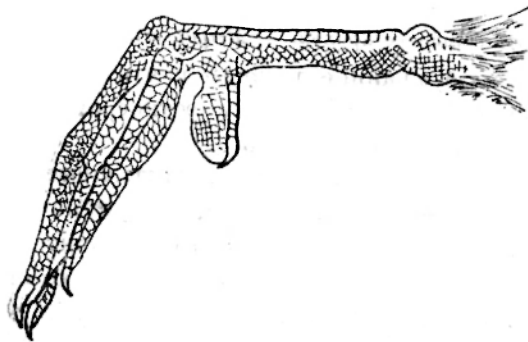
- 2а. Хвост ступенчатый, крайние рулевые почти вдвое короче средних, верхние и нижние кроющие хвоста короткие, прикрывающие его от основания менее чем на одну треть подс. **Erismaturinae** — савки (стр. 19).
- б. Хвост более или менее закругленный, крайние рулевые лишь немного короче средних, если же и бывают значительно укорочены, то верхние и нижние кроющие хвоста закрывают его не менее чем на половину 3.
- 3а. Плюсна спереди покрыта щитками, т. е. продолговатыми четырехгранными пластинками, лежащими поперек плюсны (фиг. 4) . . . 4.
- б. Плюсна спереди сетчатая, т. е. покрыта 6-гранными пластинками, края которых образуют как бы сетку (фиг. 5) 5.
- 4а. Задний палец имеет широкую кожистую лопасть, так что ширина ее равна приблизительно половине длины этого пальца с когтем (фиг. 6) подс. **Fuligulinae** — нырки (стр. 20).



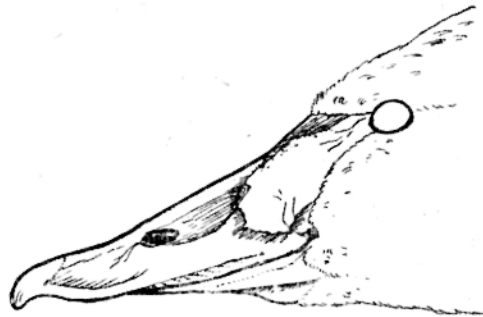
Фиг. 4. Лапа утки-шилохвоста — *Dafila acuta* (нат. вел.).



Фиг. 5. Лапа гуся — *Melanonyx fabalis fabalis* ($\frac{2}{3}$ нат. вел.).



Фиг. 6. Лапа нырка — *Oidemia* ($\frac{2}{3}$ нат. вел.).



Фиг. 7. Клюв лебедя — *Cygnus bewickii* ($\frac{1}{2}$ нат. вел.).

- б. Задний палец имеет лишь узкую кожистую оторочку, так что ширина пальца с этой оторочкой приблизительно в 3—4 раза меньше длины этого пальца с когтем (фиг. 4) подс. *Anatinae* — утки (стр. 39).
- б а. Пространство между клювом и глазом (уздечка) оперенное, окраска оперения разнообразная подс. *Anserinae* — гуси (стр. 59).
- б. Уздечка голая (фиг. 7), крупные птицы чисто белой окраски подс. *Cygninae* — лебеди (стр. 56).

Подсемейство *Merginae* — крохали

Характеристика подсемейства. Клюв узкий, заканчивающийся ноготком, крючкообразно загнутым книзу и прикрывающим конец подклювья. Пластинки по краям клюва превращены в острые зубцы, обращенные назад и видные сбоку при плотно закрытом клюве. Задний палец с большой кожистой лопастью. Хвост состоит из 16—18 рулевых. Весною полы окрашены различно, у самцов две линьки и особый летний наряд.

Подсемейство состоит из 7 видов, населяющих северные части Старого и Нового Света. Образ жизни — чисто водный, любят быстрые горные реки с прозрачной водой, великолепно ныряют и плавают, питаются исключительно рыбой, в соответствии с чем стоит и строение клюва.

Таблица для определения видов

- 1а. Длина клюва от оперения лба (циркулем) не более 30 мм 1. *Mergus albellus*
- б. Длина клюва не менее 42—43 мм 2
- 2а. От переднего края ноздрей до вершины в верхней челюсти 13—14 зубцов 4. *Merganser merganser*
- б. От переднего края ноздрей до вершины верхней челюсти 18 и более зубцов 3
- 3а. От заднего края ноздрей до основания в верхней челюсти 7—9 зубцов 2. *Merganser serrator*
- б. От заднего края ноздрей до основания верхней челюсти 11 и более зубцов 3. *Merganser squamatus*

1. *Mergus albellus* L.

Луток

Самец в брачном наряде. Голова и шея белые. По бокам головы от основания клюва до глаза бархатисто-черное пятно с зеленоватым отливом, на затылке треугольное (в виде буквы ∇) пятно того же цвета, перья затылка удлиненные в короткий хохолок. Межлопаточная область и верхняя часть спины черные. От лопаток к зобу поперек тела спускается узкая черная полоска, сзади нее другая такая же полоска отходит к груди. Спина и надхвостье темносерые с нерезкой чешуйчатостью от светлых окончаний перьев. Весь низ от горла до хвоста чисто белый,

бока с узким серым струйчатым рисунком. Верхние кроющие крыла по сгибу аспидные, средние белые, большие черные с белыми кончиками. Большие маховые черно-серые, вторичные черные с белыми вершинами, самые внутренние из второстепенных — серые, плечевые белые с черной каймой по внешнему опахалу. Хвост серый. Клюв свинцово-серый, ноги серые с темными перепонками, радужина красная.

Самка взрослая имеет верх головы и зад шеи рыже-бурные, горло и перед шеи белые. Пространство между клювом и глазом сильно затемнено черными перышками, образуя почти черное пятно. На затылке небольшой хохолок. Весь верх от лопаток до надхвостья аспидно-серый, более темный на спине, плечевые буроватые. Зоб и бока в неясных серо-бурых пестринках, так же, как и брюшко, остальной низ чисто белый. Крыло и хвост как у ♂. Клюв свинцовый, ноги сероватые, радужина бурая.

Самец летом почти не отличим от ♀. Пространство между клювом и глазом бурое, не черное. Хохолок очень короткий.

Молодые птицы напоминают ♀, но тона окраски бледнее, зоб, бока и подхвостье почти сплошь темносерые.

Размеры: ♂ — крыло 192—205 мм, клюв 28—30 мм, плюсна 30—34 мм
♀ — крыло 178—190 мм, клюв 25—29 мм, плюсна 30—32 мм.

Распространение. Гнездится от Лапландии до Чукотского полуострова, главным образом в северной половине страны, но далеко в зону тундр не идет. В Европейской части Союза, в средних и южных частях, лишь пролетает, но по Волге гнездится до устья, в Азиатской части южная граница определяется находками на Балхаше, в Зайсанской котловине, в Восточной Сибири — Даурией и долиной Амура. Вне Союза гнездится только в Финляндии. Зимует на Немецком море, у берегов Англии, в Средиземноморской области, на Черном море, частью на Украине, Каспии, в Азии — до Индии, Китая и Японии.

2. *Merganser serrator* (L.)

Крохаль длинноносый

Mergus serrator L.

Самец в брачном наряде. Вся голова черная с сине-зеленым отливом, на затылке пучек длинных перьев. По затылку к лопаткам тянется узкая черная полоса, остальная часть шеи чисто белая, постепенно переходящая в ржавые зоб, его бока и зашеек, покрытые черно-бурными пятнами. Лопатки, верхняя часть спины и плечевые черные, остальная спина и надхвостье темносерые с черным струйчатым рисунком. Боковые перья, прикрывающие сгиб крыла, с белыми пятнами. Низ тела от зоба до подхвостья белый, бока серые с поперечным струйчатым рисунком. Малые верхние кроющие крыла черные, средние белые, большие — черные с белой верхней половиной. Первостепенные маховые черные, второстепенные черные в основании и белые в верхней поло-

вине, третьестепенные белые с черной наружной каймой. Хвост серо-бурый. Клюв кармино-красный, с черной вершиной, ноги красно-оранжевые, радужина красная.

Самка взрослая. Голова и шея рыже-каштановые, верх головы буро-серый, перья затылка образуют редкий хохолок. Весь верх серо-бурый с более светлыми серыми вершинами перьев. Зоб и бока буроватые с такими же светлыми вершинами перьев, остальной низ белый, на подхвостье небольшая серо-бурая пятнистость. Кроющие крыла одного цвета со спиной, кроме больших кроющих, которые белы в вершинной части. Первостепенные маховые черно-бурые, второстепенные черные в основной и белые в верхней половине, остальные буро-серые. Хвост темносерый. Голые части как у ♂, но менее ярки.

Самец летом окрашен как самка и может быть отличен лишь белыми верхними кроющими крыла.

Молодые птицы походят на самку, хохолок на затылке очень короткий. Верх более одноцветный, темносерый, пятнистость зоба мелкая, подхвостье с значительной примесью серого.

Размеры: ♂ — крыло 238—250 мм, клюв 55—60 мм, плюсна 44—47 мм, ♀ — крыло 215—235 мм, клюв 52—56 мм, плюсна 44—46 мм.

Распространение. Населяет весь Союз, к северу заходя и в зону тундр, как в Европейской части, так и в Сибири. Южная граница, примерно, соответствует границе сплошных лесов. Зимует на Балтийском, Черном, Каспийском и Аральском морях, также у берегов Тихоокеанского побережья, на пролете попадает во всей стране. По общему распространению — кругополярн.

3. *Merganser squamatus* (Gould.)

Чешуйчатый крохаль

Mergus squamatus Gould.

Самец в брачном наряде. Вся голова и шея черные с зеленым отливом, на затылке хохол из сильно удлинненных перьев. Зашеек, лопатки и плечевые перья черные. Спина и поясница серые в черном чешуйчатом рисунке от полукруглых каемок перьев. Надхвостье пепельно-серое с черноватой рябью. Зоб, его бока и весь низ чисто белы, на подхвостье неясный чешуйчатый рисунок. Бока тела с черным крупночешуйчатым рисунком. Верхние кроющие крыла вдоль сгиба черные, средние кроющие — белые, большие — черные с белой верхней половиной. Первостепенные маховые черные, наружные второстепенные черные, внутренние черные в основной и белые в вершинной половине, третьестепенные с белыми наружными опахалами и черной каймой по краю. Хвост серо-бурый. Клюв красный, по коньку буроватый, ноги красно-оранжевые, радужина бурая.

Самка взрослая (по Phillips'у) очень сходна с самкой большого крохалея — *M. merganser*, но имеет более светлую грудь.

Самец летом имеет верх головы и зад шеи оливково-бурные, на затылке пучек удлиненных перьев. Бока головы и шеи светлые, охристо-рыжеватые, подбородок и перед шеи еще светлее, почти соловые, с редкими разбросанными бурными пятнышками. Остальное оперение как в брачном наряде, кроме плечевых, которые не чисто черные, а с большим числом темноаспидных перьев. Клюв и лапы как весной, радужина серая.

Молодые птицы — не описаны, вероятно сходны с оперением самки.

Размеры (по Phillips'у): ♂ — крыло 250—265 мм, клюв 52—57 мм, плюсна 46 мм, ♀ — крыло 240—245 мм, клюв 43—48 мм, плюсна 44—46 мм.

Распространение. Чешуйчатый крохаль одна из очень редких и мало известных птиц, ее яйца и пуховики еще не описаны. Повидимому, однако, его можно считать гнездящимся на территории нашей страны, по крайней мере летние находки сделаны на нашем Дальнем Востоке. Одна из них относится к району оз. Бален-Аджал (13 августа), добытая птица — ♂ в летнем наряде. Другая находка сделана на о. Медном, из группы Командорских о-вов. Зимую не раз добывался в Китае — провинциях Сычуань, Юннань, Хубей и др.

4. *Merganser merganser merganser* (L.)

Большой крохаль

Mergus merganser L.

Самец в брачном наряде. Голова и шея черные с зеленым отливом. Лопатки, верхняя часть спины и плечевые черные, остальная спина и надхвостье серо-аспидные, так же, как и хвост. Зашеек и весь низ белые с нежным семговым налетом, на пшурках обыкновенно скоро опадающим. Мелкие верхние кроющие крыла серые, остальные белые. Большие маховые и наружные второстепенные черно-бурные, остальные белые. Третьестепенные белые с черной каемкой по наружному опахалу. Бока надхвостья сероватые с мелким серым крапом. Клюв красный с черной вершиной, ноги красно-оранжевые, радужина красная.

Самка взрослая. Голова и шея рыже-бурные, темя сероватое, на затылке хохол из удлиненных перьев. Горло беловатое. Зад шеи внизу, бока зоба, весь верх и плечевые серо-аспидные. Зоб и бока тела сероватые, весь остальной низ белый. Малые и средние кроющие крыла серые, большие кроющие белые. Большие и наружные второстепенные махи черно-бурные, внутренние второстепенные белые, третьестепенные серо-аспидные, одного цвета со спиной, так же, как и хвост. Голые части как у ♂.

Самец летом общим характером оперения походит на ♀, но легко отличается окраской крыла, которое остается таким же, как весной, т. е. с белыми кроющими.

Молодые птицы похожи на ♀, хохол короче, на шее от горла к заду часто замечается белая полоска, такая же полоска более или менее выражена между клювом и глазом. Верх обыкновенно светлее, серее, рулевые с белыми кончиками. Клюв буро-красноватый, лапы желтоватые.

Размеры: ♂ — крыло (циркулем) 262—280 мм, клюв 55—63 мм, плюсна 46—54 мм, ♀ — крыло 250—270 мм, клюв от 48 мм.

Наряду с описанной формой большого крохали на территории Союза, именно на азиатских его окраинах, может попадаться форма *Merganser merganser orientalis* Gould (= *Merganser merganser comatus* Salvadori). Подвид этот имеет весьма незначительные отличия, главным образом в виде меньшей величины тела, и вопрос о самостоятельности его может возбуждать сомнения.

Распространение. Большой крохаль не идет так далеко на север, как длинноносый и лишь на западе Союза переходит за полярный круг, гнездясь в Лапландии, указывается также для о. Колгуева и Новой Земли. В Сибири самые северные находки также не поднимаются за полярный круг — р. Курейка на Енисее и 66° сев. шир. в системе Вилюя. В Колымском округе не найден, но гнездится на Камчатке и Командорских о-вах. Южная граница на востоке Европы идет снижаясь от Прибалтики на среднюю Волгу, в Башкирию, Западную Сибирь, Зайсанскую котловину, Алтай и далее на восток вдоль всей Сибири до Сахалина. Гнездится в горах Туркестана. На зиму отлетает к границе незамерзающих вод, попадаясь уже на Ангаре у Байкала, на порогах Енисея и т. д., в Европе — на морских побережьях и незамерзающих озерах юга. Часть особей достигает берегов Аравии, Индии, Индо-Китая и Формозы.

За пределами Союза широко распространен во всем северном полушарии. Форма *Merganser merg. orientalis* Gould свойственна Афганистану и Центральной Азии до Гималаев.

Подсемейство *Erismaturinae* — савки

Характеристика подсемейства. Клюв сравнительно с длиной широкий, при основании как бы раздутый. Ноготок очень узкий, загибается вниз и, нависая над нижней челюстью, образует как бы зубец. Плюсна значительно короче среднего пальца, задний палец снизу с широкой кожистой лопастью. Хвост ступенчатый, состоит из 18 рулевых, опахала их сужены, крайние рулевые почти вдвое короче средних.

Подсемейство насчитывает менее десятка видов, большинство которых — обитатели тропических широт. В нашей фауне имеется единственный вид. Образ жизни — чисто водный, любят обширные водные пространства как с пресной, так и солоноватой водой, великолепно ныряют, летают мало и неохотно.

5. *Oxyura leucocerphala* (Scop.)

Савка

Erismatura leucocephala (Scop.)

Самец в брачном наряде. Голова белая, на темени черная шапочка, шея черная, на горле черная окраска выдается к подбородку. Низ шеи спереди, зоб, его бока и лопатки коричнево-рыжие с черным крапом, при известном положении к свету с легким розовато-фиолетовым отливом. Весь верх — спина, лопаточные ржавчато-сероватые с мелким черным крапом, поясница черноватая. Верхние кроющие хвоста густо ржаво-бурые с фиолетовым отливом. Бока тела и перья, прикрывающие крыло, одного цвета со спиной, грудь и брюшко серо-коричневые с белой рябью, подхвостье светло-охристое. Маховые и их кроющие серые, все, кроме первостепенных, с бело-крапчатymi наружными опахалами. Хвост почти черный, его длина от кобчиковой железы 110—120 мм. Клюв вздутый при основании, голубоватый, ноги буроватые, радужина темнубурая.

Взрослая самка имеет верх головы и щеки темнубурые, от клюва под глазом к затылку тянется беловатая полоска с темными мелкими перышками. Подбородок и верх горла почти белые, бока шеи беловатые, ватемненные черными пятнышками. Остальная окраска как у ♂, но более ржавого тона и с ясно выступающей на верхней части тела поперечной черной полосатостью, низ как у ♂. Клюв вздут менее, свинцово-серый, лапы свинцовые, радужина темнубурая.

Самец летом имеет всю голову и шею черные с беловатыми пестринами на щеках, в остальном как весной.

Молодые птицы похожи на самку, но светлее, не так рыжи.

Размеры: ♂ и ♀ крыло (циркулем) 147—156 мм, клюв 46—47 мм, плюсна 34—37 мм.

Распространение. Гнездится спорадически от Украины, Предкавказья и Нижней Волги до Южного Приуралья, в степях Западной Сибири к северу до Тюкалинска, на восток до границ Ачинского округа, также в Казахстане и Туркменистане. Зимует от Индии до Аравии. Европейский ареал гнездования охватывает южную Европу от Греции до Испании и Средиземноморское побережье Африки.

Подсемейство *Fuligulinae*—нырки

Характеристика подсемейства. Клюв довольно высокий при основании, у некоторых видов раздутый или несущий вздутая или шишки (особенно у ♂♂ весной). Оперение головы часто выдается вперед по коньку или по бокам клюва, образуя оперенные клыки или мыски. У большинства ноготок узкий, менее половины ширины клюва у вершины, у некоторых (*Oidemia*, *Clangula*) во всю ширину. Задний палец снабжен снизу широкой кожистой лопастью, наружный палец приблизительно одной

длины с средним. Хвост состоит из 14—16 рулевых. Самцы и самки почти у всех окрашены различно, у селезней две линьки с одновременным выпадением маховых.

В подсемействе насчитывается около трех десятков видов, распространенных на всех континентах, значительное число принадлежит северным и полярным широтам. Все нырковые отлично плавают, ныряют, добывая корм из воды, некоторые определенно придерживаются морских берегов (гаги).

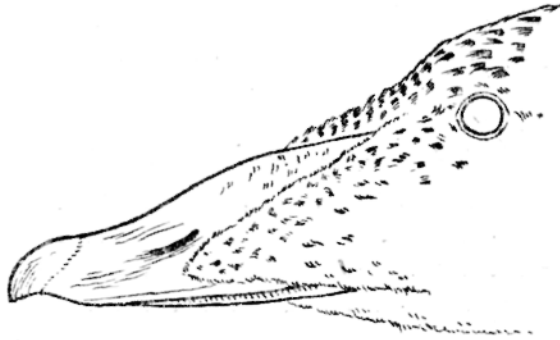
Таблица для определения видов

1а. Подмышечные черные или дымчатые	2
б. Подмышечные белые	8
2а. На крыле белое зеркальце ¹	3
б. Белое зеркальце на крыле отсутствует	5
3а. Низ тела белый	4
б. Низ тела черный или бурый	6, 7, 8. <i>Oidemia fusca</i>
4а. Крыло не более 180 мм	20. <i>Charitonetta albeola</i>
б. Крыло не менее 190 мм	19. <i>Bucephala clangula</i>
5а. Брюшко и нижние кроющие хвоста белые	18. <i>Clangula hyemalis</i>
б. Брюшко и нижние кроющие хвоста не белые	6
6а. Клюв узкий, длина его от углов рта не более 40 мм, ширина на уровне ноздрей 12—14 мм	17 <i>Histrionicus histrionicus</i>
б. Клюв широкий, длина его от углов рта не менее 48 мм, ширина на уровне ноздрей 19—25 мм	7
7а. Оперение лба по коньку клюва выдается вперед удлиненным мысиком, на 3—8 мм не достигая края ноздрей	9. <i>Oidemia perspicillata</i>
б. Оперение лба не образует выдающегося мысика и не достигает края ноздрей на 12—14 мм	10, 11. <i>Oidemia nigra</i>
8а. На крыле металлически-блестящее синее зеркальце ²	12 <i>Polysticta stelleri</i>
б. На крыле нет металлически-блестящего зеркала	9
9а. Оперение на боках клюва образует далеко выступающий мысик, доходящий по крайней мере до уровня заднего края ноздрей (фиг. 8)	14, 15 <i>Somateria mollissima</i>
б. Оперение боков клюва если и выступает мысиком, то далеко не доходит до уровня заднего края ноздрей	10

¹ Зеркальцем называется видимое на сложенном крыле пятно, более или менее резко выделяющееся по окраске на фоне крыла. Оно образуется от иной, часто очень яркой, с металлическим отливом, окраски второстепенных маховых и их больших кроющих.

² У молодых птиц синее зеркало выражено очень слабо или даже отсутствует, но тогда отличительным признаком являются две узких белых полосы, сверху и снизу ограничивающих тускло-черное пространство на месте этого зеркала (см. описание).

- 10а. Оперение лба по коньку клюва выдается мысиком и достигает по крайней мере заднего края ноздрей 11
 б. Оперение лба не образует сколько-нибудь заметно выдающегося мысика и никогда не достигает заднего края ноздрей 12



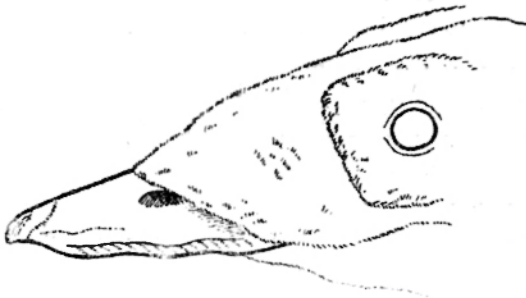
Фиг. 8. Голова гаги — *Somateria mollissima* (2/3 nat. вел.).

- 11а. Оперение лба и боков клюва образует один выступающий клин (фиг. 9)

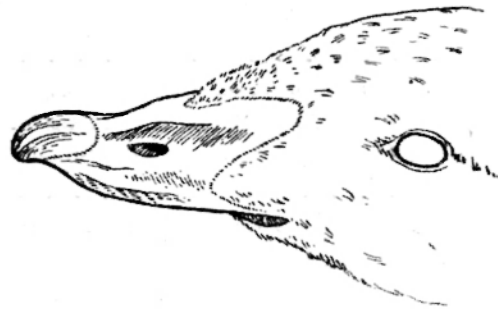
13. *Arctonetta fischeri*

- б. Оперение лба образует самостоятельный мысик по коньку клюва, отделенный от выступов оперения по бокам клюва голым пространством (фиг. 10) 16. *Somateria spectabilis*

- 12а. На крыле белое зеркальце 13
 б. Белое зеркальце на крыле отсутствует 25. *Nyroca ferina*
 13а. Длина крыла не менее 245 мм. Верхние кроющие крыла оливково-глинистые 27. *Netta rufina*
 б. Крыло не более 235 мм. Верхние кроющие крыла черные, бурные или сероватые 14



Фиг. 9. Голова очковой гаги — *Arctonetta fischeri* (2/3 nat. вел.).



Фиг. 10. Голова гаги-гребенушки — *Somateria spectabilis* (2/3 nat. вел.).

- 14а. Мелкие верхние кроющие крыла по краю сгиба белые, на подбородке в основании клюва белое пятнышко, удлиненные перья боков тела, прикрывающие голень, рыже-каптановые 24, 25. *Nyroca nyroca*
 б. Верхние кроющие крыла вдоль сгиба не белые (иногда сероватые), белое пятнышко на подбородке отсутствует, перья боков

- тела, прикрывающие голень, белые, сероватобурные или серые, иногда с темными крапинками 15
- 15а. Перья спины, лопаточные и верхние кроющие крыла имеют белый рисунок в виде ряда узких поперечных зигзагообразных белых полосок (струек) 22, 23. *Nyroca marila*
- б. Спина, плечевые и верхние кроющие крыла не имеют белого рисунка или на этих частях лишь очень мелкий белый крап в виде мельчайших белых точек 21. *Nyroca fuligula*

***Oidemia fusca* (L.)**

Черный турпан

Черный турпан образует несколько географических рас, из которых к списку птиц Союза относятся три: западная, *Oidemia fusca fusca* (L.), восточно-сибирская *Oidemia fusca stejnegeri* Ridgw. и американская — *Oidemia fusca deglandi* Вр.

6. *Oidemia fusca fusca* (L.)

Черный турпан

Fuligula fusca L.

Самец в брачном наряде. Общее оперение сплошь черное с зеленовато-фиолетовым отливом, особенно на голове и зобе. Под глазом белое пятнышко, на крыле белое зеркало, получающееся от белых окончаний второстепенных маховых и больших кроющих крыла. Клюв оранжевый, около ноздрей и у основания черный, лапы красные с черноватыми перепонками, радужина голубовато-белая.

Самка взрослая. Окрашена столь же однообразно, но черный цвет заменен темнобурым. По бокам головы два беловатых пятна — одно между клювом и глазом, другое позади уха. Клюв бурый, лапы грязно-красноватые, радужина бурая.

Самец летом черно-бурый, как самка, на боках головы также два беловатых пятна, грудь беловатая от белых с темными центрами перьев. Клюв черноватый, лапы красные.

Молодые птицы окрашены как старая самка, но светлее, особенно, на груди, где перья имеют белые каемки и темные предвершинные пятна, отчего получается чешуйчатый рисунок. Клюв черноватый.

Размеры: ♂ — крыла 269—293 мм, клюв от оперения лба 37—50 мм, плюсна 48—52 мм, ♀ — крыло 251—266 мм, клюв 38—43 мм, плюсна 46—48 мм.

Распространение. Черный турпан в виде своей западной формы населяет европейский север СССР и Сибирь до Енисея. Северная граница достигает Лапландии, захватывает о. Колгуев, южную оконечность Новой Земли и устье Енисея. Южная граница проходит от Прибалтики

через край лесной зоны к устью Камы и далее по северной окраине западно-сибирской лесостепи. Зимует на Каспийском и Аральском морях, живет оседло на оз. Гокча.

7. *Oldemia fusca stejnegeri* Ridgw.

Турпан восточно-сибирский

Взрослые ♂, ♀ и молодые птицы могут быть отличены от западной формы по расположению оперения у основания клюва. У восточной формы оперение боков головы выдается вперед мыском и почти достигает ноздри, тогда как у европейской оно далеко не доходит до ноздри и выдается дугообразно. Кроме того у самца в брачном наряде клюв более вздутый, отчего ноздря имеет круглое отверстие.

Распространение. Обитает в Сибири к востоку от Енисея, гнездится в Минусинском крае, в высокогорной зоне Саяна и Алтая, на восток доходит до земли Чукчей, Камчатки и Командорских о-вов, на юг до устья Амура и Сахалина. Зимует у берегов Японии и северного Китая.

8. *Oldemia fusca deglandi* Br.

Американский турпан

Взрослые ♂, ♀ и молодые. Легко отличаются от соседних форм по оперению лба. Последнее выдается по коньку клюва вперед клиновидным мыском и достигает уровня заднего края ноздрей, чего не наблюдается у других форм. Общий характер оперения тот же.

Распространение. Гнездовая область принадлежит западу Северной Америки, во время зимовок на Алеутских о-вах залетает на Командорские о-ва.

9. *Oldemia perspicillata* (L.)

Красноклювый турпан

Fuligula perspicillata L.

Самец в брачном наряде. Общее оперение черное, сверху, на зобе и голове с зеленоватым отливом. На голове два белых пятна: одно на темени, между глазами, другое на затылке, оно имеет треугольное очертание, острым углом обращено книзу. Оперение лба выдается по коньку клюва мыском, достигая почти уровня заднего края ноздрей (фиг. 11). На боках клюва близ края оперения щек неправильное черное пятно, прилежащая к нему спереди часть клюва до ноздри беловатая, остальной клюв и нижняя челюсть оранжевые, ноготок желтый. Лапы красно-оранжевые, радужина почти белая.

Самка взрослая. Однообразно бурая, уздечка и ушные перья светлее, так что здесь намечаются светлые пятна, на груди также беловатая

пятнистость. На затылке, на месте треугольного пятна у самца, намечается такое же беловатое пятно. Клюв черновато-зеленоватый, боковое пятно более или менее ясно обозначено, лапы желто-оранжевые с темными перепонками, радужина красно-бурая.

Самец летом сохраняет брачный характер оперения, но без цветного отлива, грудь беловатая, крылья серо-бурые.

Молодые птицы подходят на самку, сверху однообразнобуроватые, низ светлее, особенно на груди, почти до белого. Радужина бурая.

Размеры: ♂—крыло 240—256 мм, клюв 34—41 мм, плюсна 43—47 мм, ♀—крыло 225—235 мм, клюв 34—40 мм, плюсна 41—45 мм.



Фиг. 11. Голова красноклювого турпана — *Oidemia perspicillata* (2/3 nat. вел.).

Распространение. В пределах СССР был добываем на Чукотском побережье и Командорских о-вах, но гнездование здесь не доказано, так же, как и на побережье Аляски. Точно установленная зона гнездования — северо-западная Канада до дельты Макензи, Зимовки — на Алеутских о-вах и у берегов Америки. Есть указания на залеты этого турпана в Лапландию.

Oidemia nigra (L.)

Синьга

В нашей фауне синьга представлена двумя подвидами, из которых один может быть назван западным, европейско-сибирским — *Oidemia nigra nigra* (L.) и другой — восточно-сибирским *Oidemia nigra americana* Swains

10. *Oidemia nigra nigra* (L.)

Синьга

Fuligula nigra Briss.

Самец в брачном наряде. Общая окраска сплошь черная, на голове с синеватым блеском, на верхней части тела и на зобе также заметен синевато-зеленоватый отлив. Внутреннее опахало первого большого махового имеет резкое сужение у вершины на длину до 70 мм. Клюв черный со вздутым основанием надклювья, середина клюва между ноздрей желтая, ноги черные, радужина темнобурая.

Самка взрослая. Общее оперение бурое, щеки и горло светлее, так же, как и низ, на груди и брюшке доходящее до грязно-белого. Перья верха с более светлыми вершинами, отчего получается неясная полосатость. Клюв черноватый, ноги черные, радужина бурая.

Самец летом мало отличается по оперению от весеннего, синеватый отлив обыкновенно отсутствует, низ более буроватый, перья низа с светлыми вершинами.

Молодые самцы сходны по оперению с самкой, но несколько более пятнисты, низ светлее, иногда почти серый. Клюв черноватый, более светлый, желтоватый около ноздрей.

Размеры: ♂ — крыло 228—242 мм, клюв 45—49 мм, плюсна 44—51 мм, ♀ крыло 214—229 мм, клюв 40—45 мм, плюсна 42—46 мм.

Распространение. В пределах Союза гнездится от Лапландии до Лены, захватывая всю зону тундр и прилежащие острова (Колгуев, южный остров Новой Земли), в Сибири однако на островах не найдена. Южная граница в Европе захватывает Прибалтику и тянется на восток таежной зоной приблизительно вдоль 60-й параллели, в Сибири спускаясь несколько южнее. Зимует на атлантическом побережье Европы и Каспийском море. На запад распространена по северу Скандинавии, в Исландии, гнездится на Шпицбергене.

11. *Oidemia nigra americana* Swains.

Синьга восточно-сибирская

Взрослый самец отличается окраской клюва, формой ноздрей, а также не столь резко вдутым клювом. Ноздри менее округлы, более вытянуты, основная часть надклювья до переднего края ноздрей ярко-желтая, остальная часть черная.

Взрослая самка может быть отличена по форме ноздрей, которые, как и у ♂, уже и длиннее, чем у западной формы, а также присутствием желтоватых пятен в области ноздрей.

Размеры: те же, что и западного подвида.

Распространение. Гнездится на севере Сибири от Ленско-Янского водораздела до Чукотского полуострова, не заходя на острова полярного побережья. В зоне тайги спускается, повидимому, до Вилюйского округа, гнездится на Камчатке. Зимует у берегов Охотского моря и в Японии. Кроме Сибири населяет западную окраину Аляски и Алеутские острова.

12. *Polystieta stelleri* (Pall.)

Стеллерова гага

Somateria stelleri Pall.

Самец в брачном наряде. Бока и верх головы белые, на лбу между клювом и глазом проступает зеленоватый налет, такое же, более густо-зеленоватое поперечное пятно имеется на затылке. Вокруг глаза непра-

вильное черное окаймление. Горло, шея, зашеек и межлопаточная область черные с синим отливом. Грудь и бока рыже-каштановые, середина груди, брюхо и подхвостье черные. Спина и остальной верх черные. Первостепенные маховые бурые, второстепенные с белыми вершинами и синефиолетовыми наружными опахалами, крайние серповидно изогнуты наружу. Удлиненные лопаточные перья с синевато-блестящими наружными и узкими белыми внутренними опахалами, кроющие крыла белые. Рулевые черные. Клюв и лапы сине-серые, радужина красновато-бурая.

Самка взрослая. Общее оперение рыжевато-бурое. Голова и шея в мелких рыжеватых поперечных пестринах, грудь со значительным развитием ржавчатого от ржавых окончаний перьев. Перья мантии с светло-бурными каемками, спина и надхвостье в поперечных рыжих пестринах, грудь и бока рыжеватые. Первостепенные маховые бурые, второстепенные с белыми вершинами, внутренние из них с синими наружными опахалами, окончания больших кроющих белые, хвост черно-бурый. Клюв и лапы как у ♂, радужина бурая.

Самец летом. Лишь отчасти сменяет перо. Голова, горло и вся шея становятся буровато-серыми, на лбу и темени с большим числом белых перышек. Удлиненные украшающие плечевые выпадают, остальное как в весеннем наряде, цвет голых частей тот же.

Молодые птицы. Окрашены как ♀, низ светлее, до серого. Перья верха с светлыми вершинами. Синее зеркальцо развито плохо или отсутствует, концы второстепенных маховых и больших кроющих белы, отчего на крыле получается две узких полосы.

Размеры: ♂ — крыло 210—226 мм, клюв 37—42 мм, плюсна 36—40 мм, самка почти не отличается по величине.

Распространение. Гнездовая область принадлежит востоку Сибири, области тундр вместе с прилежащими островами Северного Полярного моря, от Таймыра до земли Чукчей, есть указания на гнездование на Я-мале. Летом добывалась неоднократно у берегов Мурмана, но гнездование здесь подвергается сомнению. Зимует на побережьях Берингова и Охотского морей. Гнездится кроме того на побережьях Аляски.

18. *Arctonetta fischeri* (Brandt)

Очковая или Фишера гага

Somateria fischeri Brandt.

Самец в брачном наряде. На голове вокруг глаза круглое белое пятно из мелких бархатистых перышек („очки“) до 30 мм в диаметре. Спереди это пятно окаймлено узкой черной полоской. Оперенье у основания клюва бархатисто-беловатое, переходящее в густо зелено-желтый окрас лба, темени и затылка. Затылочные перья удлинены и образуют пучок. Щеки под глазным пятном и свади бархатисто-густозеленые. Подбородок, горло, вся шея спереди и свади, межлопаточная область, боль-

шая часть спины и плечевые — белые. По бокам поясницы два белых пятна, остальная спина и надхвостье черно-дымчатые. Зоб спереди с боков серо-стальной с синеватым отливом, остальной низ и перья, прикрывающие сгиб крыла, черно-дымчатые. Малые кроющие крыла белые, остальные серо-бурые, внутренние второстепенные и третьестепенные чисто белые, удлиненные и серповидно изогнутые наружу. Хвост серовато-бурый. Клюв оранжевый, лапы буро-оливковые, радужина молочно-белая с голубоватым кольцом.

Самка взрослая. Общее оперение рыжевато-бурое в мелких черных пестринах. Вокруг глаза намечается кольцо из более светлых серовато-бурых перьев, а впереди его на щеках и на лбу более темное пятно из черновато-бурых перышек. Темя и затылок рыженато-каштановые в мелких продольных штрихах. Щеки и шея булано-охристые, подбородок и горло с винным налетом. Все перья верха имеют поперечные черные и рыжие полосы, отчего получается поперечно-полосатый рисунок, который распространен также на боках тела, груди и подхвостье. Низ груди и брюшко дымчато-бурые. Маховые и рулевые серо-бурые, большие кроющие крыла буроватые, внутренние второстепенные слегка серповидно изогнуты. Клюв голубоватый, лапы желто-бурые.

Самец летом. Вся голова однообразно серая, зеленые участки заменены беловатыми, „очки“ намечаются в виде серого пятна. Горло беловатое, лопаточные серые. Крылья как в брачном наряде. Грудь буроватая, перья остального низа серые с черными вершинами.

Молодые птицы. В общем походят на ♀. „Очки“ намечаются более светлыми короткими перьями. Верх тусклее и одноцветнее, без черно-рыжей полосатости. Плечевые черноватые с бурыми краями. Спина и надхвостье черноватые, верхние кроющие крыла полосаты. Низ светлее, чем у взрослой ♀, с неясной продольной штриховкой. Клюв буро-оливковый, лапы желтоватые.

Размеры: ♂ — крыло 255—267 мм, клюв от оперения 21—23 мм, плюсна 45—50 мм, ♀ — крыло 240—250 мм, клюв 25—28 мм, плюсна 46 мм.

Распространение. В пределах Союва населяет побережье Северного Полярного моря от устья Яны, где нередка, до Берингова пролива, на Ново-Сибирские о-ва залетает, но не гнездится. Зимует в Беринговом море.

Кроме указанной области гнездится на северном и беринговом побережье Аляски.

Somateria mollissima (L.)

Гага

Названный вид гаги представлен у нас двумя подвидами, западным — *Somateria mollissima mollissima* (L.) и восточным — *Somateria mollissima v-nigrum* Gray.

14. *Somateria mollissima mollissima* (L.)

Гага

Самец в брачном наряде. Лоб и бока головы, захватывая глаз, черные. Это черное пятно раздвояется на верху головы белым клином, входящим от затылка. Затылок и пространство позади щек с прекрасным зеленоватым по белому окрасом. Остальная часть головы, плечи, верхняя часть спины, кроющие крыла и два пятна по сторонам поясницы—белые. Зоб и верх груди белые с розовато-охристым налетом. Остальной низ, нижняя часть спины и надхвостье черные. Первостепенные маховые черно-бурые, вторичные густочерные, внутренние из них белые, серповидно изогнутые. Рулевые черно-бурые. Основная половина клюва зелено-оливковая, ноготок розового цвета, лапы оливковые, радужина темнобурая.

Самка взрослая. Общее оперение однообразно буро-коричневое. Верх головы темнее, черноватый, в частых мелких продольных пестринах. Щеки и горло светлее, с черными штрихами. Весь верх черно-бурый с рыжеватыми каймами перьев; тот же поперечно-чешуйчатый рисунок имеет и большая часть низа, кроме нижней груди, которая более однообразно черно-бурая. Крылья и хвост черно-бурые, второстепенные маховые и их большие кроющие имеют узкие белые окончания, выделяя как бы зеркальце. Внутренние вторичные маховые удлинены и серповидно изогнуты. Клюв зеленоватый, лапы как у ♂.

Самец летом имеет всю голову, шею, затылок и грудь грязно-бурые с узкими черными поперечными полосками, плечевые черноватые с простирающимися белыми перьями. Белые удлиненные перья по бокам поясницы отсутствуют. Остальное оперение, как в брачном наряде.

Молодые птицы очень походят на взрослую самку, в общем несколько светлее и серее.

Размеры: ♂ крыло 269—328, клюв (от выступающего оперения лба) 49—61, плюсна 45—55 мм, ♀ крыло 266—295, клюв 44—57, плюсна 45—53 мм.

Распространение. Населяет область морского побережья и островов европейской части Союза на восток до Я-мала, залетает до Таймыра. Кроме того гнездится на скандинавском севере, в Исландии, Гренландии и в арктической Америке, где образует несколько своих подвидов. Зимовки лежат лишь несколько южнее гнездовой области.

15. *Somateria mollissima v-nigrum* Gray

Гага сибирская

Самец в брачном наряде, имеет на горле черный рисунок в виде латинской буквы V, углом обращенной к подбородку. Зеленый окрас щек распространяется вперед за глаз. Весь клюв оранжевый, лапы желтые.

Самка взрослая очень походит на самку западной формы, но в общем вся светлее, особенно голова, горло и шея, последние с винным налетом.

Размеры: В общем крупнее западной формы, крыло от 300 мм.

Распространение. Обитает на полярном побережье восточной Сибири от Чаунской губы на восток до Берингова моря и Командорских о-вов, а также на северном и западном берегу Аляски. Зимует на Беринговом море.

16. *Somateria spectabilis* (L.)

Гага-гребенушка

Самец в брачном наряде. Верх головы до затылка сероголубоватый. По бокам клюва, на границе голой вздутой его части более или менее широкая черная каемка, так же, как и самая передняя часть оперения конька клюва. Под глазом у края век черное пятнышко. На щеках под глазом зеленый налет. На белом горле черный рисунок в виде латинской буквы V, углом обращенной к подбородку. Остальная часть головы, шея, зоб, область плеч, верхняя половина спины, пятна по сторонам надхвостья — белые, на зобу с палевым налетом. Лопаточные перья, нижняя спина, надхвостье и весь низ от груди — черные. Маховые черные, вторичные с белыми кончиками, крайние удлинены и серповидно изогнуты. Малые и средние кроющие крыла белые, вдоль сгиба крыла черно-бурые. Хвост черно-бурый. Нарост на клюве оранжевый, остальной клюв мясного цвета, лапы грязно-оранжевые с темными перепонками, радужина желтая.

Самка взрослая. Однообразно рыже-бурая, на голове с черными узкими штрихами, на остальной части с черными центрами перьев и ржавыми краями. Вторичные маховые и их кроющие с белыми окончаниями, образующими на сложенном крыле две узких полосы. Серповидно изогнутые крайние вторичные маховые черные с ржавыми каемками по наружному опахалу. Брюхо и грудь темные. В общем весьма сходна по оперению с самкой *Somateria mollissima*, но легко может быть отличена по характеру оперения по бокам клюва.

Самец летом. В этом перье вся голова и все белые части становятся черно-бурыми кроме кроющих крыла, на зобе также проступают отдельные белые перья. Горло сероватое, щеки с мелким беловатым крапом.

Молодые птицы окрашены, как самка, клюв и лапы темные.

Размеры: ♂ — крыло 270—288 мм, клюв от конца оперения конька 28—34 мм, плюсна 45—50 мм, ♀ — крыло 260—282 мм, клюв 30—35 мм, плюсна 45—48 мм.

Распространение. Гнездится в прибрежных тундрах и на островах всего полярного побережья Союза от Мурмана до Чукотского полуострова, зимует в тех же северных широтах, откочевывая до границы открытых вод.

Общее распространение захватывает всю Арктику

17. *Histrionicus histrionicus pacificus* Brooks

Ка менуш ка

Fuligula histrionica L.; *Cosmonetta histrionica* L.

Самец в брачном наряде. Голова и шея черные, синевато-матовые. Между основанием клюва и глазом, не заходя на подбородок, белое пятно, которое протягивается полоской над глазами, к затылку эта полоска становится каштановой. Посреди головы от лба до темени идет черная полоска. На боках головы за ухом округлое белое пятно, на боках шеи другое удлинненное белое пятно. В основании шеи белое ожерелье, окаймленное снизу черной каймой. Межлопаточная область, бока и верхняя часть груди сине-аспидные. На низу груди этот цвет сереет, а на брюшке переходит в бурый, нижние кроющие хвоста черноватые. Перья, прикрывающие сгиб крыла, образуют белое поперечное пятно, окаймленное черным. Бока тела густо-каштановые, спина и надхвостье черные. Крылья серо-аспидные, вторичные маховые с черно-синими блестящими вершинами, образующими зеркало, третьестепенные с белыми наружными опахалами. На средних кроющих крыла белые пятна. Хвост черный. Клюв темнооливковый с более светлым ноготком, лапы серо-бурые с черноватыми перепонками, радужина бурая.

Самка взрослая. Весь верх темнобурый с оливковым отливом. Между глазом и клювом, а также около уха беловатые пятна. Низ тела беловатый с мелкими бурными неясными пестринками, бока тела одного цвета со спиной. Крылья и хвост однообразно черно-бурые. Клюв и лапы свинцово-буроватые.

Самец летом. Общая окраска черновато-бурая, на межлопаточной области аспидно-синяя. Весь низ черноватый, с беловатой серединой груди и брюшка. От брачного наряда сохраняются белые пятна в основании клюва и за ухом.

Молодые птицы очень походят на самку и полы не отличимы, клюв темносвинцовый, ноги коричневые.

Размеры: ♂ — крыло 198—210 мм, клюв от оперения лба 24—29 мм, плюсна 34—39 мм, ♀ — крыло 185—197 мм, клюв 23—36 мм, плюсна 33—36 мм.

Распространение. Гнездится в горах Восточной Сибири — в хребтах Прибайкалья, Верхоянском, Становом, Чукотского полуострова, Камчатки, на Сахалине и Командорских о-вах. Зимует у берегов Японии, по островам Курильской гряды и Алеутских. Есть указания на залет каменушки в Башкирию, наблюдалась летом на Белом море, но последнее сообщение должно относиться к западной форме — *H. h. histrionicus* (L.), обитающей в Гренландии и Исландии. Кроме Сибири восточный подвид населяет тихоокеанское побережье Сев. Америки до Калифорнии.

18. *Clangula hyemalis* (L.)

Морянка, савка, алейка

Fuligula glacialis L.; *Harelda glacialis* L.

Самец в брачном наряде. Лоб, верх головы, горло, зоб и зад шеи чисто-белые. Уздечка и щеки серо-дымчатые, на боках шеи черно-бурое пятно, внизу светящее до темнокаштанового. Зоб и верхняя часть груди, пространство между плечами, вся спина, надхвостье и средние рулевые — черные. Низ груди и весь остальной низ чисто белые, бока голубовато-серые. Плечевые голубовато-белые, задние из них сильно удлинены в белые косички. Маховые черно-бурые. Два средних рулевых сильно удлинены (дл. 150—200 мм и более), крайние рули белые. Клюв черный в основании, с желтовато-розовой серединой и черным ноготком, лапы голубовато-свинцовые, радужина краснобурая. Описанный наряд самец носит зимой и ранней весной, ко времени гнездовья успевая обыкновенно надеть описываемый ниже летний наряд.

Самка взрослая. Лоб, верх головы, затылок и зад шеи черновато-бурые с большей или меньшей примесью белых пестрин. Пространство около глаза, перед шеи и ее бока беловатые. Зоб буроватый с беловатыми пятнами, остальной низ белый. Верх буроватый с пепельно-беловатыми каймами лопаточных, кроющих крыла и надхвостья. Маховые буроватые, хвост сероватый, средние рулевые не удлинены. Клюв черный без цветной середины, ноги зеленовато-черные, радужина желтоватая.

Самец летом. Бока головы от основания клюва, щеки и пространство за глазом белые, остальная голова и шея черные. Перья лопаток и плечевые охристорыжие с темными центрами, в остальном окраска как в брачном наряде. Иногда на шее, затылке и плечах проступают белые перья. Средние рулевые удлинены.

Молодые птицы походят на самку, общее оперение серобурое, бока шеи и уздечка светлее, сероватая окраска зоба достигает постепенно бледнее, до середины груди, бока дымчато-серые.

Размеры: ♂ — крыло 218—240 мм, клюв 26—29 мм, плюсна 33—38 мм.
♀ — крыло 200—215 мм, клюв 25 мм, плюсна 32 мм.

Распространение. Гнездится в области тундр всей страны и на всех островах Северного Полярного моря. Зимует на Балтийском и Каспийском морях, на Байкале и Охотском побережья. На пролете встречается по всей Европейской части союза и Западной Сибири, в центральной очень редка. Общее распространение — кругополярное.

19. *Vucophala clangula* (L.)

Гоголь

Fuligula clangula L.; *Glaucion clangula* (L.)

Самец в брачном наряде. Голова и верхняя часть шеи черные с металлически блестящим зеленым отливом, на затылке пучек удлинённых

перьев. По бокам головы окело углов рта круглое белое пятно. Зад шеи до спины, грудь, бока, брюшко и нижние кроющие хвоста чисто белые. Междопаточная область, спина, поясница и верхние кроющие хвоста черные. Средние и большие кроющие крыла белые, малые кроющие и внутренние плечевые черные, удлиненные плечевые белые с черными боковыми каемками. Первостепенные и третьестепенные махи черные, внутренние второстепенные белые, рулевые черные. Перья на боках голени черные. Клюв черный, ноги ярко-желтые с темными перепонками, радужина лимонно-желтая.

Самка взрослая. Голова и прилегающая часть шеи темнокоричневая, шея грязно-белая, зоб и бока аспидно-серые с беловатыми каймами перьев. Верхняя половина спины темноаспидная, остальная часть и надхвостье черные. Грудь, брюхо и подхвостье белые. Малые кроющие крыла аспидно-бурые, средние с белыми вершинами, большие — белые, с черно-бурыми вершинами. Маховые и рулевые как у самца. Клюв черный, у вершины желтый, ноготок черный, лапы желтые с черноватыми перепонками, радужина желтая.

Самец летом похож по оперению на самку и отличается от нее присутствием белых плечевых.

Молодые птицы того же оперения, что и самка, но общая окраска тусклее, все цвета не столь чисты, белый цвет на шее заменен серым.

Размеры: ♂ — крыло 216—231 мм, клюв от лба 32—41 мм, плюсна 35—41 мм, ♀ — крыло 190—216 мм, клюв 28—35 мм, плюсна 33—36 мм.

Распространение. Гоголь гнездится от западных границ Союза на восток через всю Сибирь до Тихого океана, на Чукотском полуострове не найден, однако в область тундр не заходит, к югу еще гнездится в дельте Волги, в Туркестане бывает лишь зимою, в Сибири гнездится всюду до границ Монголии и Китая. Зимует в южной Украине, на Черноморском побережье, Каспии, кое-где на незамерзающих водах Сибири (Ангара), часть откочевывает до Индии и Формозы.

За пределами Союза населяет всю Палеарктику и Сев. Америку.

20. *Charitonetta albeola* (L.)

Американский гоголь

Fuligula albeola L.; *Bucephala albeola* (L.)

Самец в брачном наряде. Лоб, темя, щеки у основания клюва горло, бока и зад шеи черные с ярким зелено-пурпурным отливом. От глаза через бока головы к затылку простирается белое пятно. Перья затылка и зата шеи удлинены, образуя как бы гребень. Пространство между шеей и спиной, а также весь низ белые, спина и поясница черные, верхние кроющие хвоста пепельно-серые. Маховые черные, внутренние второстепенные с белыми наружными опахалами. Малые кроющие крыла черно-серые, средние кроющие белые, большие бурые. Рули серо-аспидные.

Клюв голубовато-черный, лапы бледно-телесные, с темными перепонками, радужина бурая.

Самка взрослая. Голова и шея черно-бурые, по бокам головы под глазом продолговатое белое пятно. Верх зоба и бока сероватые, грудь и брюшко белые, хлуп и подхвостье темносерые. Весь верх черно-бурый, крылья черные кроме четырех второстепенных маховых, у которых наружные опахала белые, большие кроющие крыла с белыми предвершинными пятнами. Клюв черно-свинцовый, лапы красноватые.

Самец летом похож на взрослую самку, белое пятно на боках головы больше, затылок серый.

Молодые птицы окрашены как самка, но бледнее, горло сероватое.

Размеры: ♂ — крыло 166—177 мм, клюв от лобного оперения 27—30 мм, плюсна 32 мм, ♀ — крыло 151—160 мм, клюв 24—27 мм, плюсна 31 мм.

Распространение. В списки нашей фауны мы должны включить эту американскую птицу на основании добычи зимующего экземпляра на о. Беринга. Область гнездовья принадлежит Сев. Америке от Аляски (Юкон, Кускокуим) и Британской Колумбии до Гудзонова залива. Нормален на зимовках на Алеутских о-вах.

21. *Nyrgosa fuligula* (L.)

Хохлатая чернеть

Fuligula cristata Leach; *Fuligula fuligula* L.

Самец в брачном наряде. Голове черная с сине-фиолетовым отливом, перья затылка удлинены и образуют длинный хохолок. Шея, зоб и верх груди, а также вся верхняя сторона черные. Низ и бока от груди до подхвостья белые, подхвостье черное. Кроющие крыла и плечевые черные в мельчайших белых точках. Первостепенные и третьестепенные маховые черно-бурые, последние с сине-зеленым отливом. На крыле белое зеркальце от белых второстепенных, имеющих черную вершину. Клюв серо-голубоватый, ноготок черный, ноги свинцовые с черной перепонкой, радужина желтая.

Самка взрослая. Окраской похожа на самца, но черный цвет заменен темнобурым, крап плохо выражен. Граница белого низа с грудью и подхвостьем не резкая, на груди и особенно боках много бурых перьев. Хохолок короткий. Клюв, ноги и глаза, как у ♂.

Самец летом очень похож на взрослую самку.

Молодые птицы напоминают самку, нижняя часть тела в более мелких темных пятнах.

Размеры: ♂ — крыло 199—210 мм, клюв 38—41 мм, плюсна 32—37 мм, ♀ — крыло 188—203 мм, клюв 36—41 мм, плюсна 32—35 мм.

Распространение. Гнездится на всем пространстве Союза от границы леса на севере на юг до Каспийского и Аральского морей, Балхашской котловины и до границ Монголии в Сибири. Известна с Камчатки

и Командорских о-вов, однако с Чукотского полуострова экземпляров нет. Зимует на Черном и Каспийском морях, в Туркестане, Индии и по Тихоокеанскому побережью до Формозы. Обычна в Зап. Европе.

***Nyroca marila* (L.)**

Морская чернеть

Птиц, населяющих крайний восток Азии, принято выделять в особый подвид — *Nyroca marila mariloides* (Vig.); таким образом в нашей фауне мы имеем две формы морской чернети.

22. *Nyroca marila marila* (L.)

Морская чернеть

Fuligula marila L.

Самец в брачном наряде. Вся голова, шея, зоб, верхняя часть груди и верх спины черные, голова с зеленоватым отливом. Спина и плечи в основном черные, но с многочисленными мелкими зигзагообразными поперечными полосками, отчего эти части кажутся беловатыми. Поясница и верхние кроющие хвоста чисто черные. Большая часть груди белая, брюшко беловатое, нижние кроющие хвоста черно-бурые с белым крапом, бока белые или буроватые и, как и спина, в многочисленных белых пестринках. Верхние кроющие крыла окрашены как спина, первостепенные маховые серо-бурые, второстепенные белые с черной вершинной каймой (белое веркальце), третьестепенные черные с зеленоватым отливом, крайние с белой рябью. Хвост черно-бурый. Клюв и лапы серо-свинцовые, радужина желтая.

Самка взрослая. Голова при основании клюва, а также обыкновенно и подбородок беловатые, в остальном окраска, как у ♂, но черные цвета заменены рыжевато-бурым, рябь на спине, плечах и боках выражена менее, но всегда имеется. Клюв, лапы и радужина, как у ♂.

Самец летом окрашен подобно взрослой самке.

Молодые птицы походят на самку, но не имеют белого в основании клюва или эти места лишь грязно-беловатые. Рябь на верху тела выражена слабо, но всегда заметна. В этом возрасте морская чернеть легко может быть смешана с молодыми хохлатой чернети. Отличием может служить большая величина крыла, которое достигает 200 мм и более (циркулем), тогда как самки и молодые хохлатой чернети имеют обыкновенно длину крыла менее 200 мм. Кроме того клюв у *N. marila* длиннее, не менее 40 мм, у хохлатой же редко достигает 40 мм, обычно менее. Кроме того у *N. marila* он более расширен к вершине, тогда как у *N. fuligula* он более или менее одинаков по всей длине.

Размеры: ♂ — крыло (циркулем) 211—221 мм, клюв 43—47 мм, плюсна 35—40 мм, ♀ — крыло 193—213 мм, клюв 41—46 мм, плюсна 40 мм.

Распространение. Морская чернеть свойственна всему северу Союза от Мурмана до Чукотского полуострова в северной части лесной зоны и южной половине области тундр. На пролете попадает всюду внутри страны, зимует на Черном море, на Каспии, в Индии и Северном Китае.

23. *Nyroca marila mariloides* (Vig.)

Морская чернеть восточно-сибирская

Отличия этой формы весьма неустойчивы, во всех возрастах и нарядах от обыкновенной *N. m. marila* трудно отделима и развится только по величине, будучи в общем несколько мельче.

Размеры: ♂ — крыло (циркулем) 206—218 мм, ♀ — 183—203 мм.

Распространение. Встречается в Восточной Сибири, на Дальнем Востоке и главным образом на Чукотском полуострове, Камчатке, Командорских о-вах, пролетные — в Уссурийском крае.

Nyroca nyroca (L.)

Белоглазый нырок

Белоглазый нырок, принадлежащий западной половине Палеарктической области, имеет своим заместителем на Дальнем Востоке так называемого нырка Бара — *Nyroca nyroca baeri* (Radde), которого до последнего времени было принято считать за особый вид.

24. *Nyroca nyroca nyroca* (L.)

Белоглазый нырок

Fuligula nyroca Guld.

Самец в брачном наряде. Вся голова и большая часть шеи густо ржаво-рыжие с фиолетовым отливом, в основании шеи черное кольцо. На подбородке в основании клюва белое пятно. Зоб и верхняя часть груди того же цвета, как и голова. Зад шеи, плечи, спина и надхвостье черные. Середина груди и нижние кроющие хвоста белые, брюшко черновато-рыжее в мелком белом крапе, бока тела ржаво-бурые. Кроющие крыла черно-бурые. Первостепенные маховые бурые на наружных опахалах и с бурыми вершинами, внутренние опахала белые, второстепенные маховые белые с черно-бурими вершинами, отчего на сложенном крыле белое зеркальце. Внутренние второстепенные (третьестепенные) черные с зеленоватым отливом, хвост черно-бурый. Клюв черно-синеватый, ноги свинцово-серые, радужина белая.

Самка взрослая имеет ту же в общем окраску, как и ♂, черные партии бурые, с обозначающимися более светлыми концами перьев, черное кольцо на нижней части шеи мало заметно, брюшко не так чисто бело,

как у ♂, с буроватыми крапинками, а белый цвет груди не так резко отграничен от рыжего зоба. Клюв, ноги и глаз, как у ♂.

Самец летом и молодые птицы похожи на ♀, но бурее, грязнее, брюшко не чисто белое, с ржавым налетом. Радужина серовато-белая.

Размеры: ♂ — крыло 180—193 мм, клюв 39—42 мм, плюсна 29—31 мм; ♀ — крыло 176—185 мм, клюв 36—40 мм, плюсна 30 мм.

Распространение. Населяет южную половину Европейской части Союза, восточное Приуралье, южную половину западно-сибирских степей, в бассейн Енисея не идет. Южная граница захватывает северный берег Черного моря, степи Предкавказья, Туркестан. За пределами Союза населяет Западную Европу (гл. образом восточную половину), Кашгарию, Белуджистан и Афганистан. Зимует от Украины, Закавказья, Туркестана до Средиземноморского побережья, Египта и Индии.

25. *Nyroca nyroca baeri* (Radde)

Нырок Бэра

Fuligula baeri Radde.

Самец в брачном наряде. Отличается от самца белоглазого тем, что имеет всю голову и большую часть шеи черными с интенсивным зеленым отливом. Остальное как у ♂ *Nyroca n. nyroca*, радужина белая. По размерам несколько крупнее.

Самка и молодые птицы не различимы по окраске и различаются лишь по величине — крупнее *N. n. nyroca*.

Размеры: ♂ — крыло 203—210 мм, клюв 40—45 мм, плюсна 32—36 мм, ♀ — крыло 192 мм, клюв 41 мм, плюсна 31 мм.

Распространение. Гнездится в бассейне Амура к востоку от 85 меридиана (от Пулково) и в Уссурийском крае, детали распространения плохо выяснены, попадаетея вообще редко. Вне Союза известно гнездование в Манчжурии. Зимует в Индии, Китае, Корее и Японии.

26. *Nyroca ferina* (L.)

Красноголовая чернеть

Fuligula ferina (L.): *Aythya ferina* (L.)

Самец в брачном наряде. Голова и шея ржаво-рыжие, низ шеи с примесью черного, зоб, верх груди и плечи черные. Верхняя часть спины и плечевые пепельно-серые с мельчайшими поперечными темными струйками. Нижняя часть спины, постепенно темнея, становится черной к подхвостью, как и это последнее. Грудь сероватая с неясной поперечной рябью, к брюшку темнеющая, подхвостье черное, хвост серо-бурый. Бока одного цвета со спиной, кроющие крыла пепельно-серые с рябью. Большие маховые темносерые, на концах темнее, второстепенные пепельно-серые с темными рябоватыми вершинами, остальные серые. Клюв голубоватый, темнеющий к вершине, лапы серые, радужина красновато-бурая.

Самка взрослая. Голова рыжевато-бурая, у основания клюва по бокам беловатая, так же, как и горло. Лоб и темя темно-бурые. Шея, зоб и бока тела ржаво-рыжие, окрас груди и боков постепенно переходит в грязно-белое брюшко, на котором выступают отдельные рыжеватые перья, хлуп серый, подхвостье буроватое. Лопатки и спина серо-бурые с поперечными струйками, нижняя спина и надхвостье черно-бурые. Крылья и хвост как у самца. Голые части окрашены как у ♂.

Самец летом отличается от весеннего светло-рыжей головой, верх груди и лопатки не черные, а темно-серые, спина также бурая, в остальном как весной.

Молодые птицы похожи на самку, но не имеют струйчатого рисунка, низ более затемнен, грудь беловатая с мелкими пятнами, перья зоба с светлыми охристыми вершинами.

Размеры: ♂ — крыло 213—224 мм, клюв 45—49 мм, плюсна 36—40 мм, ♀ — крыло 201—212 мм, клюв 43—47 мм, плюсна 35—40 мм.

Распространение. Северная граница идет от Прибалтики несколько севернее черноземной полосы на восток в среднее Приуралье и далее в степи Западной Сибири, в Приенисейском крае гнездится не севернее Минусинских степей. Далее на восток гнездование доказано для южного Байкала, в Даурии бывает лишь пролетом, не раз наблюдался летом на Камчатке, где может быть гнездует. Южная граница захватывает Украину, Черноморские степи, дельту Волги, Казакстан. Зимует на Черноморском побережье, на Каспии, в Туркестане и Индия. Вне Союза гнездится в Зап. Европе, в Азии — в северной Монголии.

27. *Netta rufina* (Pall.)

Красноносый нырок

Fuligula rufina (Pall.)

Самец в брачном наряде. Голова и часть шеи ржаво-каштановые (густо-вишнего цвета), на темени и затылке с удлиненными беловатыми перьями. Нижняя часть шеи, зоб, его бока, межлопаточная область — черные. Над плечами белые пятна. Нижняя часть спины черно-бурая, надхвостье черное, обыкновенно с зеленоватым отливом. От зоба грудь несколько светлеет к брюшку, имея в общем буровато-черный окрас, надхвостье черное, бока, особенно в верхней части, с мелкой белой рябью. Удлиненные перья, прикрывающие голень, белые с глинисто-охристыми вершинами. Край крыла (от локтя до кисти) имеет чисто белое окаймление, кроющие крыла оливково-глинистые, плечевые глинисто-охристые. Первостепенные маховые грязно-белые с серовато-бурыми наружными опахалами и вершинами, второстепенные белые, внутренние с пепельным налетом, третьестепенные глинистые. Хвост серовато-бурый сверху и более светлый снизу. Клюв и лапы ярко-красные, радужина красная.

Самка взрослая. Лоб, темя, затылок, зад шеи и весь верх глинисто-бурые, плечевые с светлыми каймами, надхвостье серовато-глинистое. Весь низ грязно-белый, крылья как у самца, но все тона более тусклые, глинистые. Клюв грязно-красноватый с светлой вершиной, лапы красновато-бурые с черноватыми перепонками, радужина коричневая.

Самец летом похож на самку, но верх головы темнокоричневый, низ темнее, особенно на боках и брюшке, последнее в мелких пестринках.

Молодые птицы очень походят на самку, но могут быть отличены по более грязному низу, особенно на зобе, у ♂ обозначается рыжеватый хохолок.

Размеры: ♂ — крыло 250—268 мм, клюв 46—51 мм, плюсна 42—45 мм, ♀ — крыло 245—261 мм, клюв 46—50 мм, плюсна 39—44 мм.

Распространение. Населяет южные части Союза от Черноморского побережья. Северная граница проходит через Южную Украину на среднем течении Дона, Волгу у Сызрани, в южную Башкирию и далее в степи юго-западной Сибири. Гнездится в Закавказьи, Закаспийском крае и во всем Туркестане. Зимует частью на Черноморском побережье, на Каспии, в Персии, Афганистане и Индии. За пределами Союза живет в Китайском Туркестане, Джунгарии, северо-западной Монголии, Персии. Залетает в Зап. Европу, северную Африку и восточные провинции Китая.

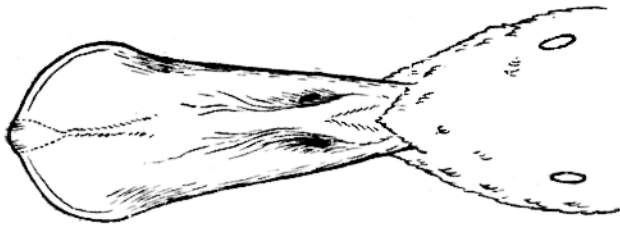
Подсемейство *Anatinae* — утки

Характеристика подсемейства. Высота клюва значительно меньше его длины от лба до ногтя, ноготок узкий, обыкновенно меньше половины ширины клюва у вершины. По краям верхней и нижней челюсти хорошо развитые пластинки. Плюсна спереди покрыта щитками; задний палец с узкой кожистой оторочкой, наружный заметно короче среднего. Хвост состоит из 14—20 рулевых. Вершина крыла образована 1 и 2 большим маховым. Полы большей частью окрашены различно, скромные самки и пестро окрашенные самцы, часто с украшающими перьями на голове и крыльях. Двойная линька у самцов и одна у самок, маховые выпадают сразу. Замечательным образом самцы видов, у которых полы окрашены одинаково, а также трепические формы не имеют особого летнего наряда.

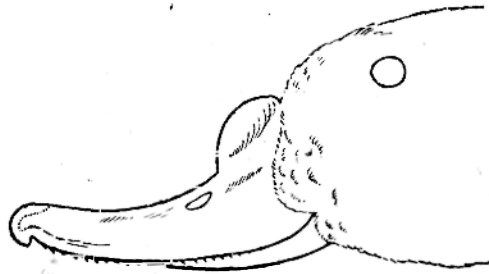
Anatinae насчитывают до 60 видов во всех частях земного шара. Большинство видов привязано к воде. Замечательна способность уток, кормясь на воде, придавать телу вертикальное положение, погружая переднюю часть тела в воду и оставляя заднюю на поверхности. ныряют сравнительно плохо. Пища состоит как из растительного, так и животного корма.

Таблица для определения видов

16. Подмышечные темнодымчатые 28. *Aix galericulata*
 б. Подмышечные чисто белые или белые с серым рисунком 2
- 2а. Клюв к вершине почти вдвое шире, чем при основании (фиг. 12)
 29. *Spatula clypeata*
 б. Клюв одной ширины по всей длине 3
- 3а. Клюв одноцветный по всей длине 4
 б. Клюв с желтой вершиной 39. *Anas poecilorhyncha zonorhyncha*
- 4а. На крыле сине-фиолетовое зеркало 38
Anas platyrhyncha
 б. Зеркало не фиолетовое или совершенно отсутствует 5
- 5а. Весь низ рыжекаштановый 42
Casarca ferruginea
 б. Окраска низа иная 6
- 6а. Крыло (циркулем) длиннее 220 мм 7
 б. Крыло не длиннее 220 мм 12
- 7а. Подмышечные белые с серым крапчатым или полосатым рисунком 8
 б. Подмышечные чисто-белые 9
- 8а. Клюв не более 38 мм. Подмышечные серые от мелкого крапа 34. *Mareca penelope*
 б. Клюв не менее 45 мм, подмышечные в темных пестринах 33. *Dafila acuta*
- 9а. Клюв седлообразно перегнут кверху (фиг. 13), крыло более 300 мм. 41. *Tadorna tadorna*
 б. Клюв не перегнут кверху, крыло значительно короче 10
- 10а. Грудь и брюшко чисто-белые, клюв обыкновенно не длиннее 36—38 мм 35. *Mareca americana*
 б. Грудь и брюшко в пестринах, клюв обыкновенно более 38 мм 11
- 11а. Зеркальце темно-зеленое 37. *Eunetta falcata*
 б. Зеркальце черно-бархатистое (♂) или совершенно отсутствует (♀).
 36. *Chaulelasmus streperus*



Фиг. 12. Клюв широконоска — *Spatula clypeata* (2/3 нат. вел.).



Фиг. 13. Клюв пеганки — *Tadorna tadorna* (2/3 нат. вел.).

- 12а. Вся птица сверху однообразно'светло-серая в беловатых и бурых
округлых пятнах, клюв 42 и более мм
. 40. *Marmaronetta angustirostris*
б. Окраска верха иная, клюв не более 40 мм. 13
13а. Стержни первостепенных маховых белые
32. *Querquedula querquedula*
б. Стержни первостепенных маховых бурые, одного цвета с пером . 14
14а. Крыло (циркулем) не менее 195 мм 31. *Nettion formosum*
б. Крыло не более 193 мм, обыкновенно короче
. 30. *Nettion crecca*

28. *Aix galericulata* (L.)

Мандаринка, мандаринская утка

Anas galericulata L.

Самец в брачном наряде. Лоб и темя блестяще пурпурно-зеленые, темя медно-красное. Все перья затылка удлинены, образуя хохол, сверху медно-красный, потом сине-зеленый, блестящий. Кроме того на середине хохла с боков заходят также удлинённые чисто белые узкие перья. Пространство между клювом и глазом палево-рыжеватое, за глазом белая полоса, суживающаяся к затылку. Щеки, подбородок, перед и бока шеи ярко-рыжие, перья боков удлинены, большая часть их с узкими белыми наствольными штрихами. Низ шеи спереди и зоб медно-красные, с блеском. Межлопаточная область и основание шеи темно оливково-зеленоватые, спина и надхвостье оливково-бурные. Перья, прикрывающие сгиб сложённого крыла — с черными вершинами и белыми предвершинными полосами, они образуют на этом месте три черных и белых дугообразных полосы. Грудь, брюшко и нижние кроющие крыла чисто-белые, бока серо-зеленые в мельчайших черных поперечных полосках, самые задние и самые удлинённые перья боков с черными вершинными каймами и более узкими предвершинными полосками. По бокам надхвостья коричнево-пурпурные пятна. Лопаточные перья внутренние зелено-оливковые, соседние с ними наружные сине-фиолетовые блестящие, самые наружные удлинены, перегнуты кверху, белые, с черными каймами по наружному опахалу. Первостепенные маховые буровато-оливковые, кроме первого, с серебристыми ободками на наружных опахалах и с блестящими зелеными вершинами на внутренних. Второстепенные маховые оливковые с белыми вершинными каемками, внутренние из них с блестяще-зелеными наружными опахалами. Крайнее третьестепенное перо серповидно изогнуто вниз, совершенно особой треугольной формы и как парус выдается над телом птицы. По наружному опахалу оно оливково-зеленое в основании, сине-металлически блестящее в остальной части. Расширенное внутреннее опахало рыже-каштановое с черным сзади и белым сверху окаймлением. Кроющие крыла

оливковобуроватые, подмышечные черно-дымчатые, хвост серо-бурый. Клюв ярко-красный, лапы желтые, радужина темнобурая.

Самка взрослая. Лоб, темя и затылок серо-аспидные, перья затылка образуют хохолок. В основании клюва по бокам беловатое пятно, вокруг глаза узкое белое кольцо, из-под глаза к затылку тянется узкая беловатая полдоска, остальные бока головы и шея пепельно-серые, подбородок и горло беловатые. Плечевые, спина и остальной верх оливково-бурные. Зоб, верх груди и бока тела бурные с овальными беловатыми пятнами, остальной низ белый. Крылья как у ♂, но без украшающего третьестепенного пера. Хвост оливковый. Клюв буроватый с оранжевым ноготком, лапы грязно-желтые.

Самец в летнем наряде. Почти не отличим от самки, белое пятно в основании клюва отсутствует. Лапы и клюв остаются как в брачном наряде. Часто на разных частях тела сохраняются перья весеннего наряда.

Молодые птицы окрашены как ♀, пятнистость груди выражена менее, рисунок более штриховатый.

Размеры: ♂ и ♀ — крыло (циркулем) 215—235 мм, клюв 28—30 мм, плюсна 35—38 мм.

Распространение. Эта одна из красивейших уток, в границах Союза населяет Дальне-Восточный край по нижнему течению Амура до устья, Уссурийский край и Сахалин. Кроме того гнездится в Японии, Манчжурии, Кореи и восточных провинциях Китая, где также зимует. Известно два случая залета в Европу.

29. *Spatula clypeata* (L.)

Широконоска

Anas clypeata Briss.

Единственная утка нашей фауны с клювом, резко расширяющимся к вершине (приблизительно вдвое против ширины у основания).

Взрослый самец в брачном наряде. Голова и шея черные, по бокам с пурпурно-синим отливом. Узкая черноватая полоса свадии шеи соединяется с серо-бурой межлопаточной областью, спина и надхвостье черные, с сине-фиолетовым отливом. Зоб и бока его белые, грудь и брюшко коричневые, по сторонам надхвостья белые пятна, нижние кроющие хвоста черные с сине-зеленым отливом. Бока по большей части одного цвета, но самые длинные задние перья, прикрывающие сложенное крыло — соловые, с темным крапом. Лопаточные перья белые, плечевые черно-бурные с белыми центрами, самые длинные плечевые голубые на наружном опахале, черные на внутреннем и с белой полосой вдоль стержня. Первостепенные маховые бурные, второстепенные бурные по внутреннему и блестяще-зеленые по наружному опахалу (зеленое зеркальце). Большие кроющие крыла с белыми вершинами, отчего зеркальце сверху окаймлено

белой полоской. Мелкие верхние кроющие крыла сизоголубые. Два средних рулевых бурные, остальные почти белые, с буроватыми неправильными пятнами. Клюв черный, лапы оранжево-красные, радужина желтая.

Самка взрослая. Голова и весь верх коричнево-бурные, перья головы в узких продольных рыжеватых штрихах, остальной верх в округлых рыжеватых пестринках от рыжеватых каемок каждого пера, на перьях надхвостья кроме того имеются бурные поперечные пестрины. Горло светлее головы с рыжеватым оттенком, остальной низ охристо-соловьи в мелких бурых пестринках. Крылья как у ♂, голубой цвет кроющих не так чист, грязноватый, кроме того все третьестепенные и лопаточные одного цвета со спиной, пестрые. Хвост как у ♂, но более испещрен. Клюв буро-оливковый, лапы грязно-оранжевые, радужина желто-ореховая.

Самец летом. По первому взгляду похож на ♀, но отличается более ярким зеркальцем и кроющими крыла, а также чисто черными без пестрин спиной и верхними кроющими хвоста.

Молодые птицы как ♀, но более одноцветны сверху, зеркало и кроющие крыла очень тусклые.

Размеры: ♂ — крыло 225—260 мм, клюв 70 мм, плюсна 32—38 мм, ♀ — крыло 205—230 мм, клюв 65 мм, плюсна 30—35 мм.

Распространение. Населяет всю страну от западных границ до берегов Тихого океана, на север идет до области лесотундр, но в тундровой отсутствует. К югу — до границ Союза. Зимует от южной Европы и Туркестана до Индии и северного Китая. За пределами Союза населяет всю Европу и восточную половину Сев. Америки.

30. *Nettion crecca* (L.)

Ч и р о к

Anas crecca L.

Самец в брачном наряде. Верх головы от лба до затылка, бока головы, горло и большая часть шеи спереди рыже-коричневые, подбородок черный. По бокам головы от глаза широкая черная с сине-зеленым отливом полоса. Перья затылка несколько удлинены. Коричневое и черное пространства рисунка головы отграничены узкой белой полоской, которая по сторонам лба проходит к основанию клюва. Низ шеи спереди и зоб белые, на шее густо испещрены поперечными черноватыми полосками, а на зобе и верхней части груди округлыми пятнышками. Зашеек, лопатки, бока тела и брюшко серые в черных струйчатых полосках. Спина и надхвостье серо-бурные, самые длинные кроющие хвоста черные, боковые с сине-блестящим отливом. Середина груди белая, слегка в неясных серых пестринах. Со стороны надхвостья к подхвостью проходит бархатисто-черная полоска, соединяющаяся с черными нижними кроющими хвоста. Ниже этой полосы соловое пятно. Верхние кроющие крыла буровато-серые, самые длинные из них с белыми или бело-охристыми вершинами.

Первостепенные маховые серо-бурые, наружные второстепенные черные, внутренние блестяще-зеленые, те и другие с узкой вершинной белой или палевой каймой, третьестепенные удлинены, серо-бурые, плечевые серые с черными струйками, крайние наружные белые, с черными каймами. Рулевые буровато-серые. Клюв черный, лапы серые, радужина бурая.

Самка варо слая. Верх черно-бурый, с коричневыми краями перьев. Голова в узких продольных пестринах, бока ее светлее, беловатые, в мелких бурых штрихах, горло чисто-белое. Весь низ беловатый с обильной бурой пятнистостью на зобе и боках, в остальной части пятна реже, неясные. Плечевые и третьестепенные маховые одного цвета с верхом, крыло как у ♂. Голые части и радужина как у ♂.

Самец летом. Очень похож на ♀, верх головы менее испещрен, зеркальце окрашено более интенсивно.

Молодые птицы окрашены как самка, верхние кроющие крыла обыкновенно с светлыми каемками.

Размеры: ♂ — крыло (циркулем) 173—193 мм, клюв 34—39 мм, плюсна 29—33 мм, ♀ — крыло 168—180 мм, клюв 33—36 мм, плюсна 28—32 мм.

Распространение. Населяет весь Союз, к северу заходя в зону тундр; к югу по всей стране. Вне Союза — вся Европа, Передняя и Центральная Азия, Япония. Зимовки частью в Англии, северной Африке, в Азии — до Индии и Зондских о-вов.

31. *Nettion formosum* (Georgi)

Клоктун, мородушка, лотковый селезень, моклок

Anas formosa Georgi

Самец в брачном наряде. Верх головы от лба до затылка черный. От глаза вниз поперек щек к горлу идет черная полоса, соединяющаяся с черным горлом и подбородком. Пространство между этой полосой и клювом соловое, того же цвета задняя часть щек и шея спереди. От верхнего заднего края глаза к затылку идет зелено-блестящая полоса, прерывая черно-синий зад шею. От края зеленой полосы поперек шеи спускается черное треугольное пятно. На границе зеленой полосы и черного верха головы к затылку тянется узкая чисто-белая полоска. Зашеек и лопатки аспидно-сизые с мельчайшим струйчатым рисунком, спина и надхвостье темно-пепельно-серые, верхние кроющие хвоста серо-бурые с светлыми каймами. Зоб и верхняя часть груди винно-буланого цвета, более интенсивного на боках зоба, с полукруглыми черными пятнышками. Бока тела голубовато-аспидные с мельчайшими черными струйками, нижняя часть груди и брюшко белые, часто с ржавым налетом. Нижние кроющие хвоста бархатисто-черные, самые длинные с коричневыми наружными каемками. Все кроющие крыла буровато-оливковые, самые длинные, окаймляющие зеркало — каштаново-охристые. Первичные маховые серо-бурые, вторичные

имеют серые концы, черную середину и блестяще-зеленый верх по наружному опахалу, образуя зеркальце из названных цветов. Третьестепенные маховые бурые, частью с черными наружными опахалами. Плечевые удлиненны и изогнуты наружу, они имеют черную середину, охристые наружные и белые внутренние опахала. Хвост серо-бурый. Клюв темно-голубоватый, ноги буро-коричневые, радужина бурая.

Самка взрослая. Сверху черно-бурая, все перья с ржавыми каемками. Сбоку, у основания клюва, округлое беловато-булавое пятно. Щеки светлые, в бурых мелких пестринках, за глазом отчетливая темная полоска. Подбородок, горло и шея спереди почти чисто белые. Зоб и верхняя часть груди булаво-охристые с мелкими округлыми пятнами, того же цвета и бока тела с более крупными продольными черно-бурыми пятнами. Остальной низ булавый с неясными темными пятнами. Крылья окрашены как у ♂, но зеленое зеркало тусклее, плечевые менее удлиненны, одного цвета со спиной.

Самец летом чрезвычайно похож на ♀, в общем несколько темнее, рыжее и имеет более ярко окрашенное зеркало.

Молодые птицы окрашены как самка.

Размеры: ♂ — крыло (циркулем) 202 — 218 мм, клюв 35 — 38 мм, плюсна 33 — 35 мм, ♀ — крыло 195 — 210 мм, клюв 33 — 36 мм, плюсна 30 — 35 мм.

Распространение. Моклок — птица восточной Сибири. Как гнездящаяся птица не идет западнее Енисея, на восток — до Чукотского полуострова, Командорских островов и Камчатки. Северная граница на Енисее определяется примерно 70° сев. шир., в Якутии найден в устьях всех больших рек, впадающих в Северное Полярное море. Южная граница проходит по нижнему течению Ангары, верховьям Нижней Тунгуски и нижнему течению Амура, но в общем еще плохо выяснена. Зимует от Кореи и Японии до Формозы и берегов Южно-Китайского моря. Залетает в Западную Сибирь, Монголию и Западную Европу.

32. *Querquedula querquedula* (L.)

Чирок трескунок, чирок голубокрылый

Anas circia L.

Самец в брачном наряде. Верх головы темнобурый, на лбу в мелких белых штрихах, щеки и шея светлошоколадные в мелких белых крапинах, подбородок черный. От глаза к затылку идет белая полоса. Лопатки, спина и надхвостье серо-оливковые с буроватыми каемками. Зоб и верх груди светло буро-коричневые, на зобе бурый чешуйчатый рисунок, переходящий на груди в поперечную полосатость. Бока тела голубовато-белые с черным струйчатым рисунком, самые задние боковые перья с широкими голубовато-серыми вершинными каемками. Остальной низ белый, на брюшке и нижних кроющих хвоста с буроватыми пестринками. Все

верхние кроющие крыла сизо-голубые, самые длинные из них с белыми вершинами, образующими над зеркалом белую полосу. Первостепенные маховые серо-бурые, второстепенные с зелеными блестящими наружными опахалами и белыми вершинами, образующими полосу, окаймляющую зеркало снизу. Третьестепенные серо-бурые. Удлиненные сизо-голубые плечевые перья образуют косички, внутренние из них стального цвета с зеленым отливом и белой наствольной полоской. Хвост буроватый, подмышечные чисто-белые. Клюв черный, лапы серые, радужина бурая.

Самка взрослая. Сверху темно-бурая, все перья с бледными краями. Бока головы светлее, через глаз от клюва проходит буроватая полоска. Подбородок и горло беловатые. Шея в мелких продольных пестринках. Зоб и бока тела рыжеватые с темными бурыми центрами перьев. Грудь и брюшко беловатые с неясными мелкими пятнами, нижние кроющие хвоста с темными центрами. Маховые и их кроющие бурые, зеркало едва намечается тусклым зеленым отливом. Стержни больших маховых, как и у ♂, чисто-белые. Хвост буроватый. Голые части окрашены так же, как у ♂.

Самец летом окрашен, как ♀, но сохраняет окраску крыльев брачного наряда, т. е. все кроющие крыла сизо-голубые с зеленым зеркалом, окаймленным сверху и снизу белыми каймами, плечевые, как у ♀, бурые.

Молодые птицы похожи на самку, грудь и бока рыжее, клюв рогового цвета, лапы буроватые.

Размеры: ♂ — крыло 183—200 мм, клюв 37—40 мм, плюс на 28—30 мм. ♀ — почти той же величины, в среднем немного меньше.

Распространение. От западных границ Союза до Тихого океана. Северная граница в западной половине Европейской части Союза достигает Белого моря, до той же широты поднимается по Оби, но на Енисее северная граница резко снижается и не идет севернее 58—59° сев. шир., снова поднимаясь лишь по Лене до Якутска (62° сев. шир.), по Охотскому побережью найден не севернее устья Уды, указывается для Камчатки. К югу от указанной границы обычен во всей стране. На зимовки спускается до Зондских островов, Цейлона и экваториальной Африки. За пределами Союза гнездится в большей части Европы, в Азии — до Тибета и северного Китая.

33. *Anas acuta* (L).

Шилохвость

Anas acuta L.

Самец в брачном наряде. Вся голова темнобуровато-серая, у старых экземпляров почти коричневая, верх ее темнее, до черно-бурого. По бокам затылка ясный зеленый или медно-бронзовый отлив. На боках шеи идет белая полоса, сливающаяся с белой спереди шеей, зобом и грудью.

Шея сзади около затылка черноватая, книзу светлеющая и переходящая в серую окраску верха. Последний, так же, как и бока, серый в темных струйчатых поперечных полосках. Нижняя часть спины серая с светлыми пятнами, перья надхвостья с темными центрами, удлиненные верхние кроющие хвоста черные с белыми внутренними опахалами. Брюшко белое с серой рябью, нижние кроющие хвоста черные. Рулевые удлинены и заострены, два средних значительно длиннее остальных (до 200 мм от корня хвоста), черные с металлическим отливом. Верхние кроющие крыла серые, вершины больших кроющих ржаво-каштановые, образующие полосу поверх зеркала. Последнее образуется окраской второстепенных маховых, имеющих бронзово-зеленые наружные опахала с черной предвершинной полосой и белой вершиной. Крайнее второстепенное маховое, ограничивающее зеркало, серое по наружному опахалу с бархатисто-черной каймой. Третьестепенные серые с черной серединой. Плечевые черные с серо-бурыми краями. Первичные махи серые. Подмышечные белые с неправильным серым рисунком или рябью. Клюв и лапы голубовато-серые, радужина бурая.

Самка взрослая. Общая окраска верха тела серо-бурая с светлыми краями перьев. Голова буроватая в мелких черных продольных штрихах. Низ сероватый с мелкой темной рябью, перья боков серые с неправильными светлыми полосками. Первостепенные маховые серо-бурые, второстепенные рыжеватые по наружному опахалу с белыми вершинами и неправильными черными пятнами. Большие кроющие крыла с белыми вершинами. Таким образом на месте зеркала образуется рыжеватое без следов блеска поле с белыми вверху и внизу каемками. Рулевые бурые с неправильными поперечными беловато-охристыми полосками. Голые части и глаз как у ♂.

Самец летом имеет наряд самки, но отличается присутствием зеркальца, как в брачном наряде, а также одноцветными без пестрин рулевыми.

Молодые птицы похожи на ♀, имеют также поперечно-полосатый хвост, самцы узнаются по зеленоватому зеркалу.

Размеры: ♂—крыло 260—280 мм, клюв 48—52 мм, плюсна 39—44 мм, ♀—крыло 242—266 мм, клюв 45—50 мм, плюсна 39—42 мм.

Распространение. Одна из очень широко распространенных уток. В Европе доходит до берегов Северного Полярного моря еще в значительном числе, в Сибири также из числа благородных уток идет далее других в область тундры. На восток распространена до Тихого океана. Южная граница определяется гнездованьем в Закавказьи, у Ленкорани, Закаспийском крае, во всей южной Сибири и Уссурийском крае. Зимует на Черном и Каспийском морях, в Туркестане, в Азии спускается до Индии, Китая и Японии. Общее распространение захватывает северную Европу до Исландии и большую часть Сев. Америки, кроме восточной.

34. *Mareca penelope* (L.)

Связь

Anas penelope L.

Самец в брачном наряде. Лоб и верх головы желтовато-белый, остальная голова и шея темнокаштановые с мелкими черными крапинами, особенно на затылке, вокруг глаза и на подбородке. Зад шеи, межлопаточная область, плечевые, вся спина и поясница серые в мелких темных поперечных струйчатых полосках. Надхвостье белое в середине и черное с боков. Зоб и бока его серо-винного цвета, остальной низ чисто-белый, нижние кроющие хвоста черные. Бока груди в черных струйчатых полосках. Подмышечные белые с мелкой серой рябью, отчего выглядят серыми. Самые мелкие верхние кроющие крыла серые, остальные белые, самые длинные с черными вершинами. Наружные опахала второстепенных маховых блестяще зеленые с черными вершинами (зеленое зеркальце), удлинненные третьестепенные маховые по наружному опахалу черные с белыми краями. Рулевые серые, заостренные, средние длиннее других. Клюв и лапы свинцово-серые, радужина бурая.

Самка взрослая. Голова и шея бурые в частых темных пестриках, особенно многочисленных на темени, отчего верх головы кажется более темным. Весь верх тела бурый с беловатыми краями перьев, на плечевых и кроющих хвоста эти каймы бурее. Зоб, верх груди, бока и подхвостье рыже-бурые с более темной серединой перьев и светлыми вершинами, остальной низ белый. Верхние кроющие крыла серо-бурые с светлыми каймами, первостепенные маховые бурые; вторичные черноватые, без блеска, с белыми вершинами. Хвост бурый. Клюв черносизый, лапы и радужина, как у селезня.

Самец летом. Сравнительно с брачным нарядом отличается тем, что все части, покрытые весной серыми с черным струйчатым рисунком перьями, заменяются бурыми, с рыжеватыми каемками, отчего селезень в этом перье очень похож на самку, но легко отличим по зеленому зеркальцу.

Молодые птицы окрашены как самка.

Размеры: ♂—крыло 255—270 мм, клюв 33—38 мм, плюсна 37—41 мм, ♀—крыло 232—258 мм, клюв 31—34 мм, плюсна 37—40 мм.

Распространение. Придерживаясь по преимуществу северных районов, гнездится во всем Союзе от западных границ до Тихого океана. В Европейской части достигает области тундры, но в Сибири встречается по преимуществу в зоне тайги. Из наиболее южных пределов известно гнездование в Крыму и дельте Волги. Зимует на Черноморском берегу и на Каспии, в Азии — в Персии, Индии, Китае и Японии. Вне Союза гнездится во всей Европе до Исландии, известна для берегов Аляски.

35. *Mareca americana* (Gm.)

Американская свиязь

Anas penelope americana Gm.

Самец в брачном наряде. Верх головы от лба до затылка соловый. Вокруг глаз черное кольцо, соединяющееся с черным, блестяще зеленым, вытянутым от глаза к затылку пятном. Остальная голова и шея серо-бурые с многочисленными мелкими черными с металлическим блеском штрихами и пятнами. Зоб и бока темного серовато-вишнего цвета, последние с поперечными черными струйками. Лопатки и плечевые серые с густо-вишним оттенком, черно-струйчатые. Спина и средние кроющие хвоста серые с поперечной рябью, боковые кроющие хвоста — черные. Верхние мелкие кроющие крыла (по краю сгиба) серые, остальные белые, самые длинные с черными вершинами. Первостепенные маховые серо-бурые, второстепенные по наружному опахалу черные, в средней части блестяще зеленые. Третьестепенные удлиненные черные по наружному опахалу с серой каймой, серо-бурые по внутреннему опахалу. Подмышечные чисто-белые, иногда у вершины с мелким серым крапом. Клюв и лапы серо-голубые, радужина бурая.

Взрослая самка. Очень походит на самку нашей свиязи, голова более сероватая. Клюв и лапы как у ♂.

Самец летом. В общем сходен с самкой, но окрашен более интенсивно, бурые тона более ржавчатые. На крыле белое поле от верхних кроющих крыла.

Молодые птицы похожи на самку, но тусклее, у самца обыкновенно уже появляется небольшое зеркальце.

Размеры: (по Phillips'у): ♂—крыло 252—270 мм, клюв 45—48 мм, плюсна 36—41 мм, ♀—крыло 236—258 мм, клюв 33—37 мм, плюсна 37—40 мм.

Распространение. Найдена на о. Беринга, Бианки (in litt.) включает ее в список птиц Камчатки. Обитает в западной половине Сев. Америки от берегов Аляски до Калифорнии.

36. *Chaulelasmus streperus* (L.)

Серая утка, серуха, полукряква

Anas strepera L.

Самец в брачном наряде. Вся голова буровато-серая, в мелких темных крапинах, более темная сверху. Подбородок и горло с вишним налетом, сгущающимся на шее и переходящим в рыжеватый. Межлопаточная область и бока тела серые с черным струйчатым рисунком. Спина серовато-бурая, темнеющая к надхвостью, последнее бархатисто-черное, так же, как и верхние кроющие хвоста. Зоб и верх груди черновато-серые, с чешуйчатым рисунком, происходящим от того, что каждое перо

имеет по краю белую округлую каемочку и параллельно ей более широкую черноватую округлую кайму. Этот рисунок постепенно теряется внизу груди, которая становится почти белой. Подхвостье черное. Мелкие верхние кроющие крыла сероватые, средние — ржаво-каштановые, большие — бархатисто-черные. Первостепенные маховые серые, второстепенные серебристо-серые с черной каймой по наружному опахалу, внутренние из них чисто-белые. Третьестепенные маховые и лопаточные серые, подмышечные белые, рулевые серые с белыми вершинами. Клюв свинцовый, лапы желтые, радужина бурая.

Самка взрослая. Общее оперение верха темносеро-бурое, пестрое от ржавых, при выплывании белеющих, каемок и поперечных полосок каждого пера. Грудь и бока более ржавые, в продольных пестринах, остальной низ белый с частыми, особенно на брюшке, неясными бурыми пестринами. Крылья в общем окрашены сходно с ♂, но тусклее, на второстепенных маховых белого меньше, ржаво-каштановых кроющих крыла также меньше, а нередко они и совершенно отсутствуют. Клюв желтоватый, лапы буроватые, радужина бурая.

Самец летом отличается от весеннего тем, что все части, имеющие струйчатый рисунок, становятся бурыми, пятнистыми, как у самки, плечевые сплошь бурные. Низ серебристо-белый с пестринами, как у ♀, но пятна более явственные. Крыло как весной, но обыкновенно ржавых кроющих крыла меньше.

Молодые птицы окрашены, как ♀, но белый цвет на зеркальце почти отсутствует, так же, как и ржаво-коричневые кроющие крыла. Пятна низа тусклые, неопределенных очертаний.

Размеры: ♂—крыло 250—280 мм, клюв 40—45 мм, плюсна 40—43 мм, ♀—крыло 230—255 мм, клюв 37—42 мм, плюсна 38—41 мм.

Распространение. Северная граница обитания в Европейской части Союза определяется приблизительно 58° сев. шир.; под той же параллелью гнездится на Иртыше, населяет Барабинскую и Кулундинскую степи, но на Енисее не поднимается севернее степей Минусинского края, еще восточнее, по Селенге, не севернее 50—51°. Обитает на Аргуни, на оз. Ханка, встречена на Камчатке и о. Беринга. Общее распространение простирается на запад до Британии, гнездится в Сев. Америке. Зимует от Средиземноморской области до Индии и Японии.

37. *Eunetta falcata* (Georgi.)

Косатка, косатый селезень

Anas falcata Georgi.

Самец в брачном наряде. Верх головы от лба до затылка густо-коричневый, почти черный, бока головы и верх шеи свяди черно-зеленые, блестящие с бронзовым или медно-красным отливом. Перья затылка удлинены в хохолок. Подбородок, горло и шея белые, в нижней части на шее

черное кольцо с зеленым отливом. Область лопаток серая с темным струйчатым рисунком, как и большинство плечевых. На боках зоба струйчатый рисунок становится грубее и переходит в чешуйчатый. Этот последний происходит от белых округлых вершинных и параллельных им черных каемок каждого пера. В нижней части груди чешуйки становятся менее ясными, бока же тела и брюшко сохраняют тончайший струйчатый рисунок. Нижние кроющие хвоста бархатисто-черные, по бокам подхвостья небольшие соловые пятна. Спина черно-дымчатая, средние верхние кроющие хвоста серые с белым крапом, остальные черные. Верхние кроющие крыла дымчато-серые, самые длинные светлее, до солового. Первостепенные махи серо-бурые, вторичные с черно-зелеными опахалами, третьестепенные сильно удлинены в косички (длиннее больших маховых) и серповидно изогнуты наружу. Они бархатисто-черно-синие с очень узкой (как ниточка) полоской по краю наружного опахала, белым стержнем и серым крапчатым внутренним опахалом. Наружние плечевые перья имеют черные внешние опахала, отчего на боках спины ясно видны два продолговатых черных пятна. Хвост серый, подмышечные чистобелые. Клюв черный, лапы серые с темными перепонками, радужина темно-бурая.

Самка взрослая. Общий окрас верха черно-бурый, голова в светло-бурых продольных пестринах, весь верх, а также плечевые с рыжими каемками и неправильными рыжими пятнами. Весь низ охристо-рыжеватый с неясными черными пятнами, особенно обильными на зобу. Крылья, как у ♂, но кроющие крыла с белыми каемками, третьестепенные не образуют длинных косичек, лишь слегка загнуты наружу и того же чернобурого цвета с светлыми каемками. Голые части и глаз как у селезня.

Самец летом очень походит на самку, крылья как весной, но без длинных третьестепенных (косичек). Низ в более четких округлых пятнах.

Молодые птицы сходны по оперению с самкой, верх головы и тела темнее, пестрины выступают менее резко. Крылья как у взрослых, без косичек.

Размеры: ♂—крыло 230—245 мм, клюв 38—44 мм, плюсна 37—40 мм, ♀—крыло 225—240 мм, клюв и плюсна такие же.

Распространение. Косатка — птица восточной Сибири. Западной границей гнездования является Енисей, приблизительно между 56 и 62° сев. шир., откуда на восток идет до Тихого океана. Северная граница плохо выяснена, в Якутии найдена несколько севернее Верхоянска, из бассейна Колымы и с Чукотского полуострова не известна, южные находки относятся к южной оконечности Байкала, всему бассейну Амура и Уссурийскому краю. Гнездится в Восточной Монголии, Манчжурии и Японии, зимует в Японии, Корее и побережьях Южно-Китайского моря. Залетает в Западную Сибирь и Центральную Европу.

38. *Anas platyrhynchos platyrhynchos* L.

Кряква, кряковая утка, крыжень

Anas boschas L.

Самец в брачном наряде. Голова и верхняя часть шеи блестяще сине-зеленые. Эта окраска в нижней части шеи ограничивается узким белым шейником, не смыкающимся сзади. Зад шеи внизу, лопатки, плечевые и верхняя часть спины буровато-серые с очень мелкими беловатыми струйчатыми полосками, зоб, его бока и верх груди темно-коричневые. Остальной низ и бока серовато-белые в мелких поперечных струйчатых полосках, более резко проступающих на боках. Нижние кроющие хвоста бархатисто-черные. Нижняя часть спины черно-бурая, переходящая в черно-синее надхвостье. Два или четыре средних пера надхвостья загнуты вверх колечком. По бокам надхвостья белые пятна. Мелкие верхние кроющие крыла серо-бурые, большие кроющие с черными вершинами и белой предвершинной полосой. Таким образом зеркальце оказывается сверху окаймленным черной и белой полосками. Второстепенные маховые с блестяще фиолетовыми наружными опахалами, черной предвершинной и белой вершинной полосками, так что снизу зеркальце обрамлено черной и белой каемками. Внутренние второстепенные с буро-коричневыми наружными опахалами, третьестепенные серо-бурые. Большие маховые серо-бурые, хвост серо-бурый с широкими белыми каемками перьев. Клюв зелено-оливковый, лапы оранжевые, радужина бурая.

Самка взрослая. Верх головы и затылок черноватые, с узкими светлыми пестринками, бока головы светлее с черными пестринками, горло и шея окристо-соловые. Над глазом от клюва довольно ясная беловатая полоска. Весь верх кроме крыльев черно-бурый, каждое перо имеет ржавчато-бурое окаймление и такие же полосы, при выцветании почти белеющие. Рулевые того же цвета. Низ также однообразно ржаво-бурый с менее яркими продольными темнотными полосками. Крылья, как у селезня. Клюв оливковый, лапы оранжевые, радужина бурая.

Самец летом очень похож на самку, но зоб более буро-коричневый.

Молодые птицы не отличимы по перу от самки, лапы грязно-телесного цвета с черноватыми перепонками.

Размеры: ♂ — крыло 265—285 мм, клюв 50—54 мм, плюсна 38—48 мм, ♀ — крыло 235—275 мм, клюв 48—52 мм, плюсна 36—45 мм.

Распространение. Кряква населяет всю нашу страну от западных границ до Тихого океана, но далеко на север не идет, редко где достигая полярного круга. На крайнем востоке северная граница понижается, но еще захватывает всю Камчатку. На юг — обыкновенна всюду.

Общее распространение обнимает все северное полушарие на юг до северной Африки и Тибета. Зимует в южной половине гнездовой области всюду, где может найти не замерзающие воды.

Гнездящиеся у нас птицы принадлежат типичной форме, близкий подвид *Anas platyrhynchos conboschas* Brehm описан для Гренландии.

39. *Anas rostellorhynchos zonorhynchos* Swinhoe

Желтоклювая утка, черная кряква

Anas zonorhynchos Sw.

Самец в брачном наряде. Верх головы и затылок серовато-бурые, от боков клюва через глаз к затылку идет такая же серовато-бурая полоса. Аналогичная неясная полоска намечается от разреза рта по щеке. Остальные бока головы и горло беловато-палевые. Шея беловатая в мелких серо-буроватых пестринках. Зад шеи более чисто-серый, сливающийся с остальным буровато-серым верхом. Перья лопаток и плечевые с беловатыми краями. Большая часть спины черноватая, темнеющая к надхвостью, которое черно. Зоб и большая часть груди серо-бурые, в темных пестринках, книзу эта окраска постепенно темнеет и переходит в черно-бурое брюшко и подхвостье. Верхние кроющие крыла серо-бурые, большие кроющие крыла с черными вершинами, вторичные маховые с сине-фиолетовыми наружными опахалами и черными вершинами, отчего на крыле сине-фиолетовое зеркало сверху и снизу с черными каемками. Третьестепенные маховые серо-бурые с белыми каемками по наружному опахалу. Первостепенные маховые бурые, хвост буроватый с белыми краями перьев. Клюв черный с желтой вершиной, только самый кончик ноготка черноватый, лапы оранжевые, радужина коричневая.

Взрослая самка очень похожа на самца, но в общем серее, грудь и брюшко также светлее. Голые части как у самца.

Молодые птицы светлее самки с более мелкими темными пятнами снизу.

Размеры: ♂ — крыло (циркулем) 256—290 мм, клюв 48—57 мм, плюсна 40—44 мм, ♀ — крыло 250—261 мм, клюв 47—53 мм, плюсна 40—43 мм.

Распространение. Свойственна южным частям Восточной Сибири, попадается вообще редко. Известны находки у Троицкосавска, в Даурии (Онон, Аргунь), по Амуру вниз от Благовещенска, раз добыта в верховьях Олекмы и под Томском. Вне Союза гнездится в северной Монголии на запад до верховьев Селенги, Манчжурии, Кореи, Японии, на юг до Формозы и восточных провинций Китая. Типичная форма — *Anas rostellorhynchos rostellorhynchos* Forst. свойственна Индии.

40. *Marmaronetta angustirostris* (Mén).

Чирок узконосый

Anas angustirostris Mén.

Самец в брачном наряде. Голова буровато-серая, сверху с рыжеватым налетом. Перья затылка удлинены в кохолок. Вокруг глаза и от него к затылку буроватое пятно. Щеки и шея в мелких бурых крапинках. Весь верх, в том числе и плечевые, серо-соловый, темные перья имеют округлые вершинные, нерезких очертаний пятна, отчего получается пятнистый (мраморный) рисунок. Так же окрашены и бока тела. Весь низ беловатый с более четкими бурными пятнами на зобу и надхвостье. Большие маховые буроватые с серыми наружными опахалами, к вершине серебристыми, остальные серо-соловые, все верхние кроющие крыла того же цвета с светлыми вершинами. Подмышечные белые, у вершины серо-буроватые. Рулевые серые, средние буроватые в основной части. Клюв серый, лапы бурные, радужина бурая.

Самка взрослая. Почти не отличима от самца, пятно на боках головы меньше, затылочные перья не удлинены.

Молодые птицы походят на взрослых, все тона тусклее, пятна менее четки, расплывчаты, низ грязно-белый.

Размеры: ♂ — крыло 189—212 мм, клюв 42—49 мм, плюсна—37 мм, ♀ — мало различия по величине, несколько в среднем мельче.

Распространение на территории Союза ограничивается Закаспийским краем и Туркестаном, гнездится в низовьях Волги и под Ленкоранью, где живет оседло. Известны случаи залета далеко к северу от области гнездовья (Нижний-Новгород, оз. Ильмень). Большая часть гнездового ареала принадлежит Средиземноморской области — Испании, северу Африки, Аравии, Персии, Афганистану и северо-западной Индии.

41. *Tadorna tadorna* (L)

Пеганка, бгарь

Tadorna cornuta Gm.

Самец в брачном наряде. Голова и шея черные с сине-зеленым отливом. Зоб и шея окружены широким белым поясом; ниже его, захватывая верх груди и межлопаточную область, густо-каштановый пояс. На середине груди эта окраска мешается с черной, которая в виде широкой продольной полосы идет вдоль низа тела до подхвостья, оставляя однако, бока тела белыми. Вся спина, надхвостье и кроющие хвоста белые. Подхвостье светло-рыжее. Первостепенные маховые густо черные, второстепенные с темно-зелеными наружными опахалами, третьестепенные ржаво-коричневые по наружному и белые по внутреннему опахалу, между коричневым и белым полями черная полоса. Плечевые черные, кроме самых внутренних, которые белы. Рулевые белые с черными вершинами

подмышечные чисто белые. Клюв заметно перегнут кверху, при основании лба кожистый вырост. Клюв и вырост красно-оранжевые с черным ноготком, лапы розовые, радужина красновато-бурая.

Самка взрослая окрашена сходно с самцом, но все тона бледнее, черный цвет заменен черно-бурым, черная полоса снизу тела буроватая в белых пестринах, так же, как и каштановый пояс груди. Клюв без выроста у основания. Голые части как у ♂, но бледнее.

Самец летом становится таким же бледным, как ♀, полоса внизу тела почти пропадает. Нарост на клюве значительно меньше, иногда почти незаметен.

Молодые птицы имеют лоб и щеки при основании клюва, а также горло и шею спереди белые. Верх головы и зад шеи черновато-бурные. Весь низ чисто-белый. Лопатки и плечевые серо-бурные, спина и остальной верх белые. Мелкие и средние верхние кроющие крыла белые, самые длинные — серые. Крыло как у взрослых, но второстепенные маховые (зеленые) с белыми вершинными каемками. Голые части телесного цвета.

Размеры: ♂ — крыло 320—350 мм, клюв (от угла рта) 55—58 мм, плюсна 52—55 мм, ♀ — 300—325 мм, клюв 54—56 мм, плюсна 48—53 мм.

Распространение. На западе Европейской части Союза встречается под Ленинградом, но это обитание стоит особняком и связано со Скандинавским ареалом. Сплошной ареал, начинаясь в южной Украине, идет через степную часть на нижнюю Волгу, поднимаясь до Сарепты, откуда через южное Приуралье в степи Западной Сибири, где доходит до 55° сев. шир. и, спускаясь к Алтаю, уходит в Монголию. Изолированная колония населяет Минусинский округ. Восточнее снова появляется в Даурии, залетает к Якутску. В Закаспийском крае и Туркестане отчасти оседла, зимует кроме того в северной Индии, Китае и Японии. Кроме территории Союза населяет северную половину Западной Европы, включая Англию и все западное побережье Скандинавского полуострова до Лапландии. Азиатская область гнездовья уходит в Монголию и Центральную Азию до Манчжурии.

42. *Casarca ferruginea* (Pall.)

Красный турпан, атайка, красная утка

Casarca casarca L.; *Tadorna rutila* Pall.

Самец в брачном наряде. Верх головы соловый, на щеках, затылке и горле темнеющий и переходящий в рыжевато-охристый. На шее черное кольцо. Весь остальной низ от зоба до подхвостья, область плечей, плечевые перья и верх спины рыже-коричневые, область брюшка темнее до густо-рыжего. Нижняя часть спины глинисто-охристая с мелкими струйчатыми поперечными полосками, поясница и верхние кроющие хвоста черные, хвост черный с зеленоватым отливом. Первостепенные махи черные, вторичные с блестяще зелеными наружными опахалами,

образующими большое зеленое зеркало, третьестепенные рыже-коричневые на наружных и сероватые на внутренних опахалах. Все верхние кроющие крыла чисто-белые. Клюв и лапы черные, радужина темно-бурая.

Взрослая самка окрашена сходно с самцом, но светлее, белесее, черный ошейник отсутствует.

Молодые птицы окрашены как самка, но тусклее, кроющие крыла сероватые.

Размеры: ♂ — крыло 362—395 мм, клюв 44—48 мм, плюсна 57—63 мм, ♀ — крыло 315—365 мм, клюв 43—45 мм, плюсна 54—61 мм.

Распространение. Красная утка принадлежит южным частям нашей страны. В Европейской части Союза она свойственна южной степной полосе от Украины на восток, нижнему течению Волги до Сызрани, залетая до Чистополя, южному Приуралью до границ Башкирии и далее на восток степям западной Сибири и Алтаю. Гнездится в степной части Минусинского округа, по степным участкам Прибайкалья до верховьев Лены, обыкновенна в Даурии. Частично оседла в Закавказьи и Туркестане. За пределами Союза населяет южную Европу — область Средиземноморья, Персию, Афганистан, Центральную Азию до Тибета, гнездится в Японии.

Подсемейство *Cygninae* — лебеди

Характеристика подсемейства. Шея длинная, равная длине тела или длиннее, состоит из 20—25 позвонков. Дыхательная трубка врастает в киль грудины (у всех видов кроме *Cygnus olor*). Плюсна очень короткая, покрыта шестигранными щитками, задний палец без кожистой перепонки. Уздечка не оперенная, лишь у молодых покрыта мелким пухом, скоро выпадающим. Ноги окрашены одинаково, одна линька, маховые перья выпадают одновременно.

Немногочисленная группа лебедей насчитывает всего 6 видов, из них Палеарктике принадлежат четыре. Это водные птицы, питающиеся как растительным, так и мелким животным кормом (моллюски и пр.). Подобно уткам, кормясь на воде, ставят тело вертикально, погружая в воду верхнюю часть и доставая со дна корм, чему способствует длинная шея.

Таблица для определения видов

- | | |
|--|-------------------------------|
| 1а. Хвост клиновидный, крайние рулевые на 60—80 мм короче средних | 45. <i>Cygnus olor</i> |
| б. Хвост закругленный, крайние рулевые короче средних на 35—40 мм | 2 |
| 2а. Длина крыла (лентой) не более 550 мм | 44. <i>Cygnus bewicki</i> |
| б. Длина крыла более 550 мм | 3 |
| 3а. Клюв около лба и бока его до ноздрей желтые, остальной клюв черный | 43. <i>Cygnus cygnus</i> |
| б. Клюв черный, лишь по сторонам его у глаза небольшое желтое пятно | 46. <i>Cygnus columbianus</i> |

43. *Cygnus cygnus* (L.)

Лебедь кликун

Cygnus musicus Bechst.

Самец и самка взрослые. Вся птица чисто белая. Основание клюва за ноздри желтое, остальная часть клюва черная, лапы черные, радужина темно-бурая.

Молодая птица. Весь верх серо-дымчатый, низ тела белый, голова и шея с буроватым налетом. Маховые светло-пепельные, хвост темнее, серо-дымчатый. Желтый цвет на клюве заменен темным, ноги грязно-мясного цвета.

Размеры: ♂ — крыло (лентой) 580—635 мм, клюв (от оперения лба) 92—116 мм, плюсна 98—120 мм, ♀ — несколько в общем мельче.

Распространение. Гнездовая область захватывает весь Союз от Финляндии до Тихого Океана. Северная граница достигает Лапландии, низовьев Сев. Двины, Печоры, в Сибири приблизительно 66-й параллели до Анадыря включительно. Южные пункты гнездовья — Азовское море, северный берег Каспийского, Туркестан, Казакстан, спорадически вдоль южной границы Сибири до Уссурийского края и Камчатки. Зимует в устье Днепра, на Сиваше, в устьях Дона, на Каспии, в Туркестане, на больших незамерзающих озерах Монголии, у берегов Сахалина, Камчатки и Командорских о-вов. Кроме того широко гнездится на Скандинавском полуострове и в Исландии, где живет оседло, в Азии — во всей Монголии.

44. *Cygnus bewicki* Yarr.

Малый лебедь

Самец и самка взрослые. Вся птица белая. Клюв черный, по сторонам его от глаза не доходя до ноздрей округлое желтое пятно. Лапы черные, радужина темнорубая.

Молодые птицы сверху дымчато-серые, бока головы и шея сзади темные. Горло, перед шею, как и весь низ, чисто белые. Почти весь клюв и ноги желтоватого или мясного цвета.

Размеры: ♂ — крыло (лентой) 480—550 мм, клюв (от оперения лба) 87—99 мм, плюсна 102—107 мм, самка несколько мельче.

Распространение. Населяет область тундр от Скандинавии до Берингова пролива, у берегов Европы заходит на полярные острова — Колгуев, Вайгач, южный остров Новой Земли, но на Ново-Сибирских островах не гнездится, хотя и доходит до берегов Полярного моря. Зимует у берегов Англии, Северного моря, на Каспии, в Туркестане, у берегов Японии.

Примечание: Малых лебедей, гнездящихся в Азии к востоку от Лены, некоторые орнитологи выделяют в особый подвид *Cygnus*

bewicki jankowskii Alpher Признаком его указывается бóльшая величина клюва и главным образом его бóльшая ширина. Изучение большого материала Зоологического музея показало, что признак этот не достаточно устойчив, и большеклювые экземпляры попадаются на всем севере Евразии, почему я затрудняюсь признать самостоятельность этой формы.

45. *Cygnus olor* (Gm.)

Лебедь шипун

Самец и самка взрослые. Все оперение белое. У взрослого самца на лбу при основании клюва большой нарост черного цвета, у самки он значительно меньше. Того же черного цвета голое пространство между клювом и глазом, а также пространство около ноздрей, ногтей и край верхней челюсти, остальной клюв красный. Лапы черные, радужина бурая.

Молодая птица сверху буро-серая, низ тела также с буровато-серым налетом, шея более чисто-белая. Маховые почти чисто-белые в основной части, сереющие к вершинам, рулевые серовато-глинистые, с белыми вершинами. Выrost на клюве отсутствует, красный цвет заменен буро-серым, ноги красные.

Размеры: ♂ ♀ — крыло (лентой) 570—615 мм, клюв (от угла рта) 98—108 мм, плюсна 100—118 мм.

Распространение. Ареал обитания шипуна представляется разорванным. Уссурийский край составляет восточный ареал, далее к западу по Сибири он отсутствует и снова появляется на юге западной Сибири, в Башкирии и Туркестане. В Европейской части Союза гнездится кроме того в низовьях Урала, Волги, рек, впадающих в Черное море, и на Сиваше, в тех же районах проводит и зиму. Кроме того гнездится в северной Германии, Дании, на юге Скандинавии, в области Дуная, в Малой Азии и Персии.

46. *Cygnus columbianus* (Ord)

Американский лебедь

Самец и самка взрослые. Как и все наши лебеди, имеет чисто белое оперение. Клюв черный, голое пространство между глазом и клювом (уздечка) имеет большее или меньшее красно-оранжевое пятно, лапы черные.

Размеры: ♂, ♀ — крыло 510—560 мм, клюв (от угла рта) 97—106 мм, плюсна 100—110 мм.

Распространение. В нашей стране найден гнездящимся лишь в Анадырском крае. Основной ареал обитания — север Америки от Аляски до Гудзонова залива, к северу до полярных берегов.

Подсемейство **Anserinae**—гуси (и казарки)

Характеристика подсемейства. Клюв высокий при основании, обыкновенно не длиннее или короче головы. Нижняя челюсть часто изогнута книзу (килеобразно). По краям верхней и нижней челюсти тупые бугорки, обыкновенно видные при плотно закрытом клюве. На вершине клюва хорошо развитый твердый ноготок, занимающий всю ширину клюва. Плюсна сетчатая. Перья шеи узкие, удлиненные, расположенные рядами. Крылья длинные, острые, их вершина образована вторым маховым, первое значительно короче. Хвост состоит из 16—18 рулевых. Полы окрашены одинаково, линька раз в год, маховые выпадают одновременно, лишая птицу возможности летать.

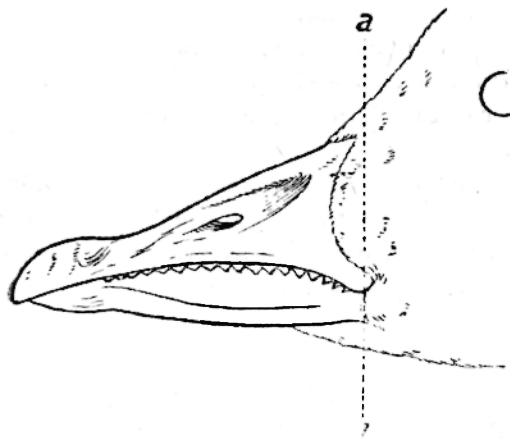
Подсемейство насчитывает менее 20 видов, населяющих главным образом северные широты. По образу жизни несколько водные, настолько же и сухопутные обитатели. Пища главным образом растительная, чему соответствует и строение клюва с его зубцами, помогающими захватывать стебли растений и срывать их.

Таблица для определения видов

- | | |
|--|----------------------------------|
| 1а. Рулевые сплошь чисто-белые, общее оперение белое | 59. <i>Chen coerulescens</i> |
| б. Рулевые темные или лишь частично белые, общее оперение не белое | 2 |
| 2а. Оперение лба выдается вперед над разрезом рта (фиг. 14) | 3 |
| б. Оперение лба не доходит до углов разреза рта (фиг. 15) | 47. <i>Cygnopsis cygnoides</i> |
| 3а. Хвост сплошь черный, (лишь у молодых самые кончики рулевых могут иметь белую вершинную оторочку), лапы и клюв сплошь черные (у молодых темнобурные, но не цветные) | 4 |
| б. Хвост, лапы и клюв не черные (Ур. <i>Melanonyx</i> клюв черный, но с желтыми пятнами или перевязью) | 6 |
| 4а. Зоб и грудь одного цвета | 63. <i>Branta canadensis</i> |
| б. Окраска зоба отлична от окраски груди | 5 |
| 5а. Зоб ржаво-каштановый | 64. <i>Rufibrenta ruficollis</i> |
| б. Зоб черный, лоб, щеки, подбородок и верхняя часть горла белые (у молодых с примесью бурого) | 62. <i>Branta leucopsis</i> |
| в. Зоб и вся голова черные | 60. <i>Branta bernicla</i> |
| 6а. Бока и верх головы белые (у молодых в буроватых пестринах), от подбородка вдоль шеи к зобу тянется черновато-бурая полоса | 58. <i>Phylacte canagica</i> |
| б. Голова, подбородок и верхняя часть шеи белые, на темени или затылке есть черный или буроватый рисунок | 57. <i>Eulabeia indica</i> |
| в. Белый цвет в оперении головы отсутствует или лишь на лбу и в основании надклювья есть узкая белая полоска | 7 |

- 7а. Ноготок клюва черный, общая окраска клюва черная с цветными пятнами или перевязью 8
 б. Ноготок клюва светлый, общая окраска клюва не черная 9
 8а. Клюв короткий, длина его от заднего края верхней челюсти до конца ноготка не более 50 мм 53. *Melanonyx brachyrhynchus*

- б. Клюв длиннее, длина его значительно более 50 мм 48—52. *Melanonyx fabalis*



Фиг. 14. Клюв гуся — *Melanonyx fabalis* (2/3 nat. вел.).

- 9а. Длина клюва от заднего края верхней челюсти до конца ноготка не достигает 40 мм, у взрослых зубцы верхней челюсти в профиль не видны, около глаза голое желтое кольцо 56. *Anser erythropus*
 б. Длина клюва 46—52 у взрослых и 42—47 мм у молодых, зубцы верхней челюсти видны в профиль 55. *Anser albifrons*

- в. Длина клюва 62—71 у взрослых и 56—58 у молодых. Зубцы верхней челюсти видны в профиль 54. *Anser anser*

47. *Cygnopsis cygnoides* (L.)

Сухонос

Anser cygnoides (L.)

Взрослые ♂ и ♀. Верх головы от клюва, захватывая глаз, затылок и зад шеи до основания спины глинисто-рыжеватые. Вдоль основания надклювья узкая белая каемка. Бока головы и подбородок близ основания клюва рыжевато-бурые, эта окраска, постепенно бледнея, переходит в почти белую спереди и с боков шеи. Спина и надхвостье серовато-бурые, верхние кроющие хвоста белые. Зоб и грудь буровато-серые, бока тела темнее, с поперечными белыми полосками от белых вершин перьев. Брюхо и подхвостье белые. Мелкие кроющие крыла пепельно-серые, средние кроющие буроватые, с светлыми каймами, большие кроющие пепельно-серые с светлыми каймами, самые большие маховые аспидно-серые, остальные черно-бурые. Рулевые буроватые с белыми каймами и вершинами. Клюв черный с блестящим ноготком, ноги оранжевые, радужина красно-бурая.

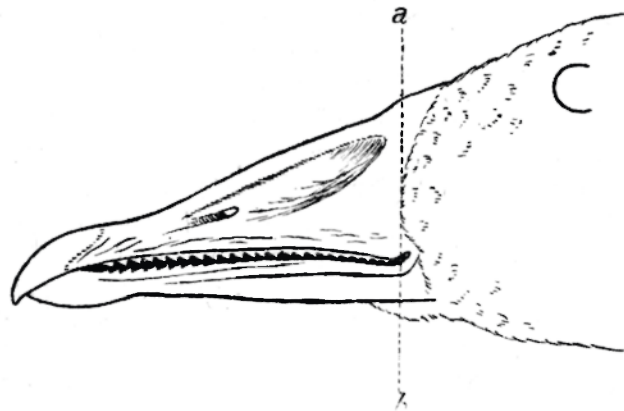
Молодые птицы. При том же общем характере оперения не имеют белого в основании клюва, все цвета менее яркие, лапы и клюв грязно-желтые.

Размеры: Крыло — 445—470 мм, клюв по коньку 85—98 мм, плюсна 75—82 мм.

Распространение. В нашей фауне это по преимуществу восточно-сибирская птица. От Зайсанской котловины через Алтай и Минусинский округ гнездовая область тянется к Байкалу, где сухонос чрезвычайно обыкновенен, далее через Даурию в бассейн Амура и Уссурийский край. Гнездится на Сахалине, Камчатке и Командорских о-вах.

Общее распространение охватывает кроме указанных районов прилежащую к Сибири полосу.

Танну-Туву и Монголии, Пржевальским найден в долине Желтой реки. Гнездится в Корею и Японии. Зимует в Корею и восточных провинциях северного Китая.



Фиг. 15. Клюв сухоноса — *Cygnoptoris cygnoides*
($\frac{2}{3}$ nat. вел.).

Melanonyx fabalis (Lath.)

Гусь гуменник, пашенный гусь

Гуменники, населяющие различные части нашей страны, образуют несколько местных рас. Различные авторы в разное время, иногда по недостаточному материалу, описали целый ряд форм (даже в качестве особых видов), которые после детального изучения оказались неотличимы от уже известных подвидов. В последние годы большие материалы по гуменникам в коллекциях Зоологического музея Академии Наук были переработаны покойным акад. П. П. Сушкиным, позднейшие поступления — мною и Б. К. Штегманом. В результате этой работы гуменников нашей страны мы разделяем на пять перечисляемых ниже подвидов. Следует, однако, заметить, что установление подвидовой принадлежности отдельных экземпляров представляет иногда значительные трудности, так как нередко на границе обитания двух форм попадаются особи с переходными признаками. Еще более затруднительным оказывается иногда определение до подвида молодых птиц и часто может быть лишь предположительным.

48. *Melanonyx fabalis fabalis* (Lath.)

Гуменник европейский

Anser fabalis (Lath); *Anser arvensis* Brehm; *Melanonyx arvensis* Brehm

Взрослые ♂ и ♀. На лбу в основании клюва обыкновенно узкая белая полоска. Голова и шея желтовато-бурые, щеки, бока шеи и горло обычно несколько светлее. Эта окраска постепенно переходит в серовато-бурую окраску межлопаточной области, спина и повеница черно-бурые. Шея спереди также постепенно светлеет к zobу, который, как и вся грудь, беловато-серый. Бока тела серовато-бурые с светлыми поперечными полосками, голень большей частью серая. Брюхо и нижние кроющие хвоста белые. Кроющие первостепенных маховых серые, остальные бурые с светлыми каемками, маховые черно-бурые. Рулевые черноватые с белыми вершинами и боковыми каймами, причем количество белого увеличивается от середины хвоста к краям, и крайние рули почти сплошь белы. Верхние кроющие хвоста белые, лапы желтые, радужина бурая. Клюв удлиненный, с округлым (глядя сверху) ноготком, ровной почти не изогнутой нижней челюстью. Число зубцов верхней челюсти 23—27, длина клюва от угла рта 59—63 мм, высота у оперения лба 27.7—29.5 мм. Желтый цвет на клюве сравнительно с другими подвидами наиболее развит, иногда доходя до основания клюва.

Молодые птицы отличаются более тусклыми тонами всего оперения, более сероватым мелко-пятнистым брюшком, а также менее чистым, грязноватым окрасом голых частей.

Размеры: крыло — 410—505 мм, плюсна 66—96 мм.

Распространение. Европейский север от Скандинавии до низовьев Оби, Таза и Енисея, за Уралом северная граница гнездования понижается, и птица является по преимуществу обитателем северной таежной зоны, встречаясь по Енисею еще под 64° сев. шир. Гнездится на о. Колгуеве и Новой Земле. На пролете обыкновенен в Европе и Западной Сибири, азиатские особи повидимому зимуют в Туркестане.

49. *Melanonyx fabalis segetum* (Gm.)

Гуменник западно-сибирский

Anser segetum Bechst.

Окраска та же, что и описанного гуменника. Клюв более массивный, высокий, ноготок овальный, число зубцов верхней челюсти 20—21 и менее, длина клюва от углов рта 57—61 мм, высота 29—32 мм, нижняя челюсть заметно изогнута. Желтый цвет на клюве развит слабо и обыкновенно выражен в виде желтой перевязи в вершинной трети.

Распространение. Гнездится в тундрах Сибири от Урала до Таймыра, частью на Новой Земле и Вайгаче, где сталкивается со своим евро-

пейским заместителем, в зону лесов не спускается. Основная масса птиц летит через Среднюю Сибирь на юго-восток по системе Енисея к Байкалу, также через верхнее течение Амура и далее через Восточную Монголию, Гоби и Алашань на зимовки в Северный Китай. Отдельные особи попадают в Зап. Сибири и центральных районах Европейской части Союза.

50. *Melanonyx fabalis serrirostris* Sw.

Гуменник восточно-сибирский

Anser segetum serrirostris Sw.

Клюв того же типа, что и у предыдущей формы, т. е. сравнительно короткий, массивный, изгиб нижней челюсти резкий и с боков она кажется наиболее массивной, ноготок овальный. Число зубцов верхней челюсти 19—21, изредка до 23 (форма „*mentalis*“), длина от углов рта 62—70, редко до 72.5 мм, высота 32—28 мм. Желтый цвет образует перевязь в верхней трети клюва.

Распространение. Область тундр Восточной Сибири от Таймырского полуострова до Земли Чукчей, на острова Якутского побережья, как и другие формы гуменников, не заходит. Пролетает востоком Сибири, через Якутск и не западнее Читы, обыкновенен на Амуре, в Уссурийском крае и Сахалине, зимой добывался в Фу-Чжоу.

51. *Melanonyx fabalis sibiricus* Alph.

Гуменник длинноклювый

Anser middendorffi Sewertz. *Melanonyx arvensis sibiricus* Alph.

По форме клюва близок к европейскому *Mel. fab. fabalis*, т. е. он сравнительно удлинен, ноготок округлый, нижняя челюсть изогнута слабо. Зубцов верхней челюсти 25—30, длина клюва 69—80 мм, высота обыкновенно не превышает 35 мм. Желтый цвет распространен между ноготком и ноздрями.

Распространение. Лесная область востока Сибири от Хатанги и Вилюя до Камчатки и низовьев Амура, однако гнездование здесь не доказано. Кроме того гнездится в горно-лесной зоне Саяна и Алтая. На пролете встречается во всей указанной области, обильно на Байкале, найден также в северной Монголии, но из Центральной Азии наблюдений нет, места зимовок остаются не выясненными, но, вероятно, принадлежат восточным провинциям Китая.

52. *Melanonyx fabalis neglectus* (Sushk.)

Уфимский гуменник

Anser neglectus Sushkin.

По типу клюва близок к форме *segetum*, но основное и характерное отличие состоит в окраске его: вершинная треть между ноготком и но-

здрыми не желтого, как у всех гуменников, а мясного цвета. Того же цвета и лапы (у всех других — желтые).

Распространение. Места гнездовой этого гуся еще не открыты, несомненно лишь, что они принадлежат каким-то частям Арктики, видимо не материковым. Его добывали на Новой Земле, в разных частях нашей страны (Самара, Пенза, Рязань, Полтава), а массовый пролет его наблюдал П. П. Сушкин в Башкирии, когда этот гусь был впервые описан и получил название „уфимского“. Не раз добывался в Западной Европе — Дании, Голландии, Германии, Албании, Болгарии, несколько лет назад оказался в большом количестве зимующим в Венгрии. Известны находки в Туркестане, Персии и Индии.

53. *Melanonyx brachyrhynchus* (Baillon)

Короткоклювый гуменник

Anser brachyrhynchus Baillon.

Взрослые ♂ и ♀. По окраске оперения очень близок к другим гуменникам и основное различие сводится к большему развитию пепельно-серого цвета во всей окраске верха, т. е. межлопаточных, кроющих крыла, а также самых больших маховых. Это отличие хорошо выражено и у молодых птиц. Главнейшее различие от близких форм заключается в размерах клюва, который никогда не достигает длины 50 мм, измеряя от углов верхней челюсти. Клюв черный с розово-мясной перевязью в вершинной трети, лапы розово-мясной окраски, радужина бурая.

Размеры: крыло — 400—445 мм, клюв 44—48 мм, плюсна 56—77 мм.

Распространение. К нашей фауне этот гусь может быть причислен лишь на основании находок пролетных на Кольском полуострове. Достоверно его гнездование установлено на Шпицбергене, в Исландии и повидимому на Земле Франца Иосифа. На пролете добывался в Скандинавских странах, Голландии, Бельгии, Германии, Франции и на Британских о-вах.

54. *Anser anser* (L.)

Серый гусь

Anser cinereus Meyer.

Взрослые ♂ и ♀. Голова, шея и межлопаточная область серовато-бурные. Спина и поясница пепельно-серые, кроющие хвоста белые. Зоб и грудь серые, на груди разбросаны мелкие черноватые пятна. Бока тела серовато-бурные с поперечными полосками от белых окаймлений перьев. Брюхо и подхвостье белые. Мелкие верхние кроющие крыла и кроющие первостепенных маховых светло пепельно-серые, средние и большие кроющие бурные. Самые длинные маховые темно-пепельно-серы, остальные — черно-бурные. Крайняя пара рулей белая, остальные с бурными наружными

опахалами, средняя пара бурая, все с узкими белыми каймами и белыми вершинами. Клюв мясного цвета, ноготок белый, лапы мясо-красные, радужина бурая.

Молодые птицы. Общая окраска та же, что взрослой птицы, но без темных пятен и пестрин на нижней части тела, бока светлее, буроватый тон на голове выражен слабо. Клюв и ноги желтоватые.

Размеры: крыло — 398—482, клюв старых 62—71 мм (от угла верхней челюсти), молодых 56—58 мм, плюсна 64—81 мм.

Распространение. Северная граница гнездовой области в Союзе проходит приблизительно между 58 и 59 параллелью, за Уралом, по Оби спускаясь до полярного круга, но далее на восток быстро снижается и в бассейне Енисея не переходит за 55° сев. шир. Отсюда граница идет через южное Прибайкалье в Приамурье и Уссурийский край. Южная граница определяется Черноморским побережьем, Закавказьем, гнездится в Закаспийской обл. и Туркестане.

Общее распространение серого гуся обнимает всю Палеарктическую область, включая Исландию и Британские о-ва. Самый северный пункт гнездовья — Варангер-фиорд, на западе гнездится в Испании, на юге до северного побережья Средиземного моря, в Азии — в Китайском Туркестане, Монголии и Манчжурии. Зимует в Южной Европе, на Черноморском побережье, в Закавказье, Туркестане, Персии, Афганистане, северной Индии и Китае.

55. *Anser albifrons albifrons* (Scop.)

Белолобая казарка, лыглыя (Якутия)

Взрослые ♂ и ♀. Лоб и основание верхней челюсти белое, от остальной буровато-серой головы белое пятно отграничено черноватой каймой. Шея, межлопаточная область и бока груди буровато-серые с узкими вершинными светлыми оторочками перьев. Спина и поясница темносерые. Грудь и брюхо светлосерые с неправильными, то редкими, то очень многочисленными черными пятнами, подхвостье белое. Мелкие верхние кроющие крыла пепельно-серые, средние и большие кроющие бурые с белыми вершинами. Маховые черно-бурные с белыми стержнями. Рулевые черно-бурные с белыми вершинами и каймами, клюв розовато-телесного цвета, ноготок белый. Лапы оранжевые, радужина темнобурая.

Молодые птицы отличаются отсутствием белого пятна на лбу, черные пятна на груди и брюшке отсутствуют, низ сероватый с многочисленными серыми пятнышками, отчего получается как бы чешуйчатый рисунок. Клюв сероватый с бледным ноготком.

Размеры: крыло — 375—445 мм, клюв от заднего края верхней челюсти 46—52 мм у старых, 42—47 мм у молодых птиц, плюсна 50—81 мм.

Распространение. Белолобая казарка гнездится в тундрах крайнего севера СССР от Канинского полуострова на восток через всю Сибирь до Чукотского полуострова, а также на островах Колгуеве, Новой Земле, Вайгаче, Б. Ляховском, но на других островах Ново-Сибирского архипелага редка. На пролете обыкновенна в Европейской части Союза и в Западной Сибири, но в бассейне Енисея на пролете отсутствует и снова многочисленна в бассейне Амура. Зимует на Черном и Каспийском морях, в Индии, Китае, Корее и Японии.

Помимо территории Союза белолобая казарка населяет крайний север Скандинавии, Исландию, Гренландию и арктическую Америку от Аляски до области Макензи, в остальной части Нового Света обитает близкий подвид *Anser albifrons gambeli* Hartl.

56. *Anser erythropus* (L.)

Малая белолобая казарка, пискулька.

Anser minutus Naum.; *Anser rhodorhynchus* But.; *Anser finmarchicus* Gunner.

Взрослые ♂ и ♀. Лоб и основание надклювья белые, голова темно-буровато-серая, на границе белого лба почти черная, шея темно-бурый свад с рыжеватым оттенком. Верхняя спина буровато-серая, поясница аспидно-серая. Зоб, грудь и бока тела буровато-серые с светлыми каймами перьев, на груди неправильные черные пятна, брюшко и подхвостье белые, рулевые черные с белыми вершинами и боковыми каймами. Мелкие верхние кроющие крыла пепельно-серые, маховые серовато-черные, стержни их белые. Клюв розово-телесного цвета, ноготок беловатый, лапы оранжевые, голое кольцо кругом глаза лимонно-желтое, радужина темно-ореховая.

Молодые птицы не имеют белого на лбу, черные пятна на груди и брюхе также отсутствуют, грудь сероватая с мелкими темными пятнышками. Клюв розовато-серый, лапы бледно-грязно-желтые.

Размеры: крыло — 345—395 мм, клюв от основания верхней челюсти 33—39 мм, плюсна 51—56 мм.

Распространение. Гнездовая область этой казарки принадлежит арктической и лесотундровой зоне Евразии от Русской Лапландии до Чукотского полуострова и Камчатки, но численно она везде уступает большой белолобой. Из островов полярного побережья достоверно известна только с Новой Земли. На пролете известна из Прибалтики, разных частей Европейской части Союза, Западной Сибири и Киргизских степей, в Средней Сибири однако не бывает, и более восточные находки относятся к Забайкалью и Приамурью. Зимует на побережьях Черного и Каспийского морей, в Персии, частью Индии, северном Китае и Японии.

Вне территории Союза известно гнездование лишь на крайнем севере Скандинавии (Финмаркен), пролетные наблюдались в разных странах Европы от Англии до Испании, Турции и Египта.

57. *Eulabeia indica* (Lath.)

Индийский гусь

Anser indicus Lath.

Взрослые ♂ и ♀. Голова, горло и бока шеи белые, иногда с рыжеватым налетом. На затылке черная поперечная полоса, доходящая до заднего края глаза, ниже ее, поперек затылка другая, более узкая черная поперечная полоса, доходящая до боков шеи. Зад шеи от нижней поперечной полосы буро-серый, в основании спины эта окраска постепенно светлеет и сливается с серой спиной. Перед шеи буро-черный, на зобе переходящий в пепельно-серый. Спина и поясница голубовато-пепельно-серые, верхние кроющие хвоста белые. Весь низ светлосерый, бока бурые. Кроющие крыла и плечевые пепельно-серые, первостепенные маховые темносерые с более темными вершинами, второстепенные буровато-черные, третьестепенные серо-бурые. Рулевые пепельно-серые с белыми боковыми каймами и вершинами. Клюв желто-оранжевый, ноготок черный, лапы ярко-оранжевые, радужина темнобурая.

Молодые птицы имеют лоб, бока головы и горло белые, верх головы, затылок и зад шеи до межлопаточной области черно-бурые, перед шеи сероватый. Весь низ белый с сероватыми боками, верх, как у взрослых.

Размеры: крыло—406—428 мм, клюв по коньку 47—58 мм, плюсна 52—75 мм.

Распространение. Эта чисто азиатская птица в пределах Союза гнездится на Памире, в горах Джеткюу (Семиречья), юго-восточном Алтае (Чуйская и Курайская степь), найден летом на южной оконечности Байкала, по Селенге и в Даурии (Тарей-нор), но гнездование в этих местностях не доказано.

Общее распространение охватывает Центральную Азию от северных границ Монголии до Тибета, зимует в Северной Индии.

58. *Philacte canagica* (Sewastianoff)

Гусь лайдальщик белоголовый (на Анадыре),
белошей, голубой гусь

Anser canagicus (Sewast.)

Взрослые птицы ♂ и ♀. Голова и зад шеи чисто белые, часто с ржавым налетом. Подбородок, горло и перед шеи черновато-бурные. Общая окраска верха голубовато-серая с черными узкими поперечными пятнами. Кроющие крыла и первостепенных маховых серо-аспидные, маховые темно аспидно-серые, подмышечные темносерые. Низ пепельно-серый, с поперечными полосками на верхней части груди и боках, брюшко темносерое, нижние кроющие хвоста — серо-аспидные. Рулевые серо-аспидные в основной половине и чисто-белые в вершинной. Надклювье телесного цвета; около ноздревое отверстия синеватое пятно,

ноготок розоватый, подклювье темнорозового цвета. Лапы оранжево-желтые, радужина ореховая.

Молодые птицы имеют на белой части головы и шеи мелкие темные пятна, черные пестрины верха и низа выражены менее резко, общий тон окраски серее, тусклее, клюв и лапы темные.

Размеры: крыло—350—416 мм, клюв по коньку 35—50 мм, плюсна 65—72 мм.

Распространение. На территории Союза этот гусь гнездится в Анадырском крае от устья Анадыря до Колючинской губы, в качестве пролетного найден на о. Беринга и на Камчатке.

Большая часть гнездовой области принадлежит побережью Аляски от р. Кускокуим до Сьюардского полуострова. Зимовки на Алеутских о-вах, частью вдоль тихоокеанских берегов Америки до Британской Колумбии и Калифорнии.

59. *Chen coerulescens coerulescens* (L.)

Белый гусь, снежный гусь

Anser hyperboreus Pall.; *Chen hyperboreus* Pall.

Взрослые ♂ и ♀. Вся птица чисто белая, кроме первостепенных маховых, которые черные. Их кроющие пепельно-серые. Часто на голове бывает ржавый налет, особенно интенсивный к основанию клюва. Клюв мясо-красный, вдоль разреза рта тянется черная полоска, наиболее расширяющаяся к середине и суживающаяся к концу клюва и углам рта. Лапы оранжево-красные, радужина темнобурая.

Молодые птицы при общем серовато-белом окрасе отличаются темносерыми верхними кроющими крыла и третьестепенными маховыми, второстепенные маховые с серыми пестринками. На голове имеется обыкновенно ржавый налет. Клюв и лапы буроватые.

Размеры: крыло—368—440 мм, клюв (по коньку от лобного оперения) 49.5—58.4 мм, плюсна 71.1—82.5 мм (по Алфераки).

Распространение. Гнездится в прибрежных тундрах северо-востока Сибири к востоку от Колымы, на Чукотском побережье обыкновенен. Ранее гнездился на запад по крайней мере до Яны. Имеются сведения о залетах его на Каспийское море, в Приуралье и на Волгу, однако все эти указания нуждаются в подтверждении, тем более, что экземпляры, добытые здесь, в руках орнитологов не были, и сведения исходят от наблюдателей неспециалистов.

Помимо северо-востока Сибири белый гусь гнездится в арктической Америке от Аляски до Гудзонова залива и Баффиновой земли. Зимует в умеренных широтах Америки от Атлантического до Тихого океанов. Близкие подвиды — *Chen coerulescens nivalis* (Forst.) и другие обитают крайний север Америки.

Branta bernicla (L.)

Черная казарка, немок

Эта казарка представлена в нашей фауне двумя географическими расами — западной, которой присвоено название *Branta bernicla bernicla* (L.) и восточной *Branta bernicla nigricans* (Lawr.).

60. Branta bernicla bernicla (L.)

Черная казарка европейская

Anser brenta Briss.

Взрослые ♂ и ♀ имеют голову, зоб и межлопаточную область черные, по бокам шеи белые поперечные пятна, иногда они сливаются спереди и сзади шеи, образуя узкий белый ошейник. Верх тела черновато-бурый с светлыми концами перьев, поясница и кроющие хвоста в середине черноватые. Грудь и бока темносерые с поперечными светлыми каемками, брюшко и подхвостье белые. Маховые и рулевые буровато-черные. Клюв и лапы черные, радужина темнубурая.

Молодые птицы не имеют на шее белых пятен, верх и низ серее, тусклее, кроющие крыла с светлыми беловатыми кончиками. Клюв и ноги буроватые.

Размеры: крыло—310—332 мм, клюв 30—38 мм, плюсна 50—62 мм.

Распространение. В качестве несомненно гнездящейся найдена на о. Колгуеве, Новой Земле, Вайгаче, Я-Мале, в устье Енисея и по берегам Таймырского полуострова до Лены, где начинается гнездовая область восточной формы и где попадаются особи переходного характера. Гнездится на Земле Франца Иосифа и Шпицбергене. На запад от европейских берегов гнездится в Гренландии и Арктической Америке на запад до 100—110° вост. долг. (о-ва Мельвиля). На пролете нередко по Балтийскому побережью, известны находки внутри Европейской части Союза. Зимует у берегов Северного моря, Англии, Франции, Бельгии.

61. Branta bernicla nigricans (Lawr.)

Черная казарка сибирская

Взрослые птицы этой формы отличаются тем, что почти всегда имеется хорошо развитый белый ошейник и кроме того у старых по бокам шеи узкие белые полосы. Темный цвет оперения низа гуще, чернее, так что граница между окраской зоба и груди не резкая, хотя все же хорошо заметная. Верх также темнее.

Молодые птицы могут быть отличены по тому же признаку — большей затемненности брюшка.

Распространение. Принадлежит полярным берегам Сибири от устья Лены до Берингова пролива, откуда область гнездовья идет в Аляску и далее до о-вов группы Мельвиля, гнездится на Ново-Сибирских островах. Пролетает через нижнее течение Амура и по Лене близ Якутска, но только весной, осенний пролет идет, очевидно, Тихоокеанским побережьем. Зимует у азиатских берегов Тихого океана до северного Китая и Японии, гнездящиеся в Америке отлагают до берегов Британской Колумбии и Калифорнии.

62. *Branta leucopsis* (Bechst.)

Белощекая казарка

Anser leucopsis Bechst.; *Leucopareia leucopsis* Bechst.

Взрослые ♂ и ♀ имеют лоб, щеки и верхнюю часть горла чисто белые, полосу между углом клюва и глазом (уздечку) черные. Темя, шея, зоб, межлопаточная область, спина и поясница черные, верхние кроющие хвоста белые. Кроющие крыла черно аспидно-серые с белыми конечными каймами. Грудь и брюхо белые, перья боков буровато-серые с белыми вершинными каймами. Маховые и рулевые черные. Клюв и лапы черные, радужина бурая.

Молодые птицы отличаются присутствием на белых участках головы буроватых пятнышек, черный цвет оперения с большой примесью бурого, рулевые с белыми вершинами.

Размеры: крыло—365—429 мм, клюв 25—36 мм, плюсна 63.5—76.2 мм.

Распространение. Единственный пункт на территории нашего Союза, где эта казарка была найдена гнездящейся — Новая Земля, откуда недавно поступила в Зоол. музей пара взрослых птиц и пуховики, добытые Г. П. Горбуновым. Доказано также гнездование на Шпицбергене и в Гренландии. На пролете бывает по Мурманскому побережью, в странах Прибалтики, известны случаи залета на Волгу (Казань). Зимой встречается у берегов Европы.

63. *Branta canadensis hutchinsi* (Rich.)

Канадская малая казарка

Anser hutchinsi Rich.; *Leucoblepharon hutchinsi* Rich.

Взрослые ♂ и ♀. Большая часть головы и шея черные, по бокам головы сзади глаза косые белые пятна, почти сходящиеся на горле. Межлопаточная область, кроющие крыла — светлобурые со светлыми вершинными каемками, спина и поясница черные. Маховые и рулевые чернобурые, зоб, грудь и бока буровато-темно-серые. Брюшко и подхвостье чисто белые. Клюв и лапы черные, радужина темнобурая.

Размеры: крыло—373—451 мм, клюв по коньку 30.0—48.5 мм, плюсна 57—83 мм.

Распространение. Основанием для включения этой американской птицы в список нашей фауны является указание Штейнегера на гнездование ее на о. Беринга. Область обитания этой формы—тундры Сев. Америки от Аляски до Баффиновой земли. Зимой найдена в Японии, на американском континенте главным образом в западных штатах до Техаса. Близкие подвиды, *Branta canadensis canadensis* и другие населяют Арктическую Америку.

64. *Rufibrenta ruficollis* (Pall.)

Краснозобая казарка, чугунчик (Туруханский край)

Branta ruficollis (Pall.); *Anser ruficollis* Pall.

Взрослые ♂ и ♀. Лоб, верх головы и задняя сторона шеи черные, от темени через глаз идет к подбородку черная полоса, сливающаяся с черным горлом. Пространство между этой полосой и основанием клюва—белое. По бокам головы начиная от кроющих уха до боков шеи рыжее пятно, окаймленное белой полоской. Зоб и бока шеи густо-рыжие, это рыжее поле почти смыкается сзади на верхней части спины. Вдоль края рыжего поля более или менее ясно выраженная черная полоска, сменяющаяся белой полосой, отделяющей рыжее поле от черной груди и спины. Черный окрас груди по бокам тела простирается далее, чем на середине брюха и заканчивается несколькими поперечными серповидными черными полосками. Брюшко и подхвостье белые. Крылья, их кроющие, а также рулевые черные, верхние кроющие хвосты белые. Клюв и ноги черные, радужина темноореховая.

Молодые птицы имеют тот же рисунок оперения, что и у взрослых, но черные участки заменены серовато-черными, рыжий цвет—грязно-каштановым, рыжее пятно на боках головы черновато-буроватое, на темном фоне груди имеются белые пятна, большие кроющие крыла с беловато-серыми вершинами, рулевые с белыми кончиками. Клюв и ноги темные.

Размеры: крыло—345—365 мм, клюв по коньку 23—27 мм, плюсна 51—56 мм.

Распространение этой оригинальной казарки довольно ограниченное. Она принадлежит тундровой и отчасти лесо-тундровой зоне Западной Сибири от низовьев Оби до Енисея, к востоку от этой реки нормально не заходя далее р. Пясиной. Обильно пролетает через западную Сибирь и южное Приуралье на свои зимовки у южных берегов Каспийского моря. В качестве залетной наблюдалась в странах Европы, особенно часто в Венгрии, известны случаи добычи и в разных районах Европейской части Союза.

СПИСОК РУССКИХ НАЗВАНИЙ

	Стр.		Стр.
Алейка	32	желтоклювая (утка)	53
американская (связь)	49	западносибирский (гуменник)	62
американский (гоголь)	33	индийский (гусь)	67
" (лебедь)	58	Казарка белолобая	65
" (турпан)	24	" " малая	66
Атайка	55	" белощекая	70
белоглазый (нырок)	36	" канадская малая	70
белолобая (казарка)	65	" краснозобая	71
" " малая	66	" черная	69
Белошей	67	" " сибирская	69
белощекая (казарка)	70	Казарки (определят. таблица)	59
белый (гусь)	68	Каменушка	31
большой (крохаль)	18	Канадская (казарка малая)	70
Бара (нырок)	37	Кликун (лебедь)	57
восточносибирская (синьга)	26	Клоктун	44
" (чернеть)	36	короткоклювый (гуменник)	64
восточносибирский (гуменник)	63	Косатка	50
" (турпан)	24	Косатый селезень	50
Гага	23—28	красная (утка)	55
" очковая	27	красноголовая (чернеть)	37
" сибирская	29	краснозобая (казарка)	71
" Стеллера	26	красноклювый (турпан)	24
" Фишера	27	красноносый (нырок)	38
Гоголь американский	33	Крохали (определят. таблица)	15
Гоголь	32	Крохаль большой	18
Голубокрылый чирок	45	" длинноносый	16
Гребенушка (гага)	30	" чешуйчатый	17
Гуменник восточносибирский	63	Крыжень	52
" (гусь)	61	Кряква	52
" длинноклювый	63	" черная	53
" европейский	62	Лайдальщик (гусь)	67
" западносибирский	62	Лебеди (определят. таблица)	56
" короткоклювый	64	Лебедь американский	58
" уфимский	63	" кликун	57
Гуси (определят. таблица)	59	" малый	57
Гусь белоголовый	67	" шипун	58
" белый	68	Лотцовый селезень	44
" гуменник	61	Луток	15
" индийский	67	Лыглия	65
" лайдальщик	67	малая казарка канадская	70
" пашенный	61	малый (лебедь)	57
" серый	64	Мандаринка	41
" снежный	68	Мандаринская утка	41
" сухонос	60	Моялок	44
длинноклювый (гуменник)	63	Мородушка	44
длинноносый (крохаль)	16	морская (чернеть)	35
европейская черная казарка	63	Морянка	32
европейский гуменник	62	Немок	69

	Стр.		Стр.
Нырки (определит. таблица)	21	узконосый (чирок)	54
Нырок Бера	37	Утка желтоклювая	53
„ красноносый	38	„ красная	55
Огарь	54	„ кряковая	52
очковая (гага)	27	Утка мандаринская	41
пашенный (гусь)	61	„ свиязь	48
Пеганка	54	„ серая	49
Пискулька	66	„ шилохвость	46
Полукряква	49	„ широконоса	42
Савка	20, 32	Утки (определит. таблица)	40
Савки (определит. таблица)	19	уфимский (гуменный)	63
Свиязь американская	49	Фишера (гага)	27
Свиязь	48	хохлатая (чернеть)	34
Селезень косатый	50	черная казарка европейская	69
„ лотковый	44	„ „ сибирская	69
Серая утка	49	„ кряква	58
Серуха	49	Чернеть красноголовая	37
Серый гусь	64	„ морская	35
сибирская (гага)	29	„ хохлатая	34
„ черная казарка	69	черный (турпан)	23
Синьга	25	чепушчатый (прохаль)	17
Снежный гусь	68	Чирок	43
Стеллера (гага)	26	„ голубокрылый	45
Сухонос	60	„ трескунок	45
Трескунок (чирок)	45	„ узконосый	54
Турпан американский	24	Чугунчик	71
„ восточносибирский	24	Шилохвость (утка)	46
„ красноклювый	24	Шипун (лебедь)	58
„ красный	55	Широконоска (утка)	42
„ черный	23		

СПИСОК ЛАТИНСКИХ НАЗВАНИЙ

	Стр.		Стр.
<i>acuta</i> (<i>Anas</i> , <i>Dafila</i>)	46	<i>Anas formosa</i>	44
<i>Aix galericulata</i>	41	» <i>galericulata</i>	41
<i>albellus</i> (<i>Mergus</i>)	15	» <i>penelope</i>	48
<i>ibcola</i> (<i>Bucephala</i> , <i>Charitonetta</i> , <i>Fuligula</i>)	33	» „ <i>americana</i>	49
<i>albifrons</i> (<i>Anser</i>)	65	» <i>platyrhyncha boschas</i>	53
<i>americana</i> (<i>Mareca</i>)	49	» <i>platyrhyncha platyrhyncha</i>	52
<i>americana</i> (<i>Oidemia</i>)	26	» <i>poecilorhyncha poecilorhyncha</i>	53
<i>Anas acuta</i>	46	» <i>poecilorhyncha sonorhyncha</i>	53
» <i>angustirostris</i>	54	» <i>strepera</i>	49
» <i>boschas</i>	52	» <i>sonorhyncha</i>	53
» <i>circia</i>	45	<i>Anatinae</i> (табл.)	39
» <i>clypeata</i>	42	<i>angustirostris</i> (<i>Anas</i> , <i>Marmaronetta</i>)	54
» <i>crecca</i>	43	<i>Anser albifrons albifrons</i>	65
» <i>falcata</i>	50	» „ <i>gambeli</i>	66

	Стр.		Стр.
<i>Anser anser</i>	64	<i>Clangula hyemalis</i>	32
» <i>arvensis</i>	62	<i>clypeata</i> (<i>Anas</i> , <i>Spatula</i>)	42
» <i>brachyrhynchus</i>	64	<i>coerulescens</i> (<i>Chen</i>)	68
» <i>brenta</i>	69	<i>columbianus</i> (<i>Cygnus</i>)	58
» <i>canagicus</i>	67	<i>comatus</i> (<i>Merganser</i>)	19
» <i>cinereus</i>	64	<i>conboschas</i> (<i>Anas</i>)	53
» <i>cygnoides</i>	60	<i>cornuta</i> (<i>Tadorna</i>)	54
» <i>erythropus</i>	66	<i>Cosmonetta histrionica</i>	31
» <i>fabalis</i>	62	<i>crecca</i> (<i>Anas</i> , <i>Nettion</i>)	43
» <i>finmarchicus</i>	66	<i>cristata</i> (<i>Fuligula</i>)	34
» <i>hutchinsi</i>	70	<i>Cygninae</i> (табл.)	56
» <i>hyperboreus</i>	68	<i>cygnoides</i> (<i>Anser</i> , <i>Cygnopsis</i>)	60
» <i>indicus</i>	67	<i>Cygnopsis cygnoides</i>	60
» <i>leucopsis</i>	70	<i>Cygnus bewicki bewicki</i>	57
» <i>middendorffii</i>	63	» » <i>yankowskii</i>	57
» <i>minutus</i>	66	» <i>columbianus</i>	58
» <i>neglectus</i>	63	» <i>cygnus</i>	57
» <i>rhodorhynchus</i>	66	» <i>musicus</i>	57
» <i>ruficollis</i>	71	» <i>olor</i>	58
» <i>segetum</i>	62	<i>cygnus</i> (<i>Cygnus</i>)	57
<i>anser</i> (<i>Anser</i>)	64	<i>Dafila acuta</i>	46
<i>Anserinae</i> (табл.)	59	<i>deglandi</i> (<i>Oidemia</i>)	24
<i>Arctonetta fischeri</i>	27	<i>Erismatura leucocephala</i>	20
<i>arvensis</i> (<i>Anser</i> , <i>Melanonyx</i>)	62	<i>Erismaturinae</i> (табл.)	14
<i>Aythia ferina</i>	37	<i>erythropus</i> (<i>Anser</i>)	66
<i>baeri</i> (<i>Fuligula</i> , <i>Nyroca</i>)	37	<i>Eulabeia indica</i>	67
<i>berniela</i> (<i>Branta</i>)	69	<i>Eunetta falcata</i>	50
<i>bewicki</i> (<i>Cygnus</i>)	57	<i>fabalis</i> (<i>Anser</i> , <i>Melanonyx</i>)	62
<i>boschas</i> (<i>Anas</i>)	52	<i>falcata</i> (<i>Anas</i> , <i>Eunetta</i>)	50
<i>brachyrhynchus</i> (<i>Anser</i> , <i>Melanonyx</i>)	64	<i>ferina</i> (<i>Aythia</i> , <i>Fuligula</i> , <i>Nyroca</i>)	37
<i>Branta berniela berniela</i>	69	<i>ferruginea</i> (<i>Casarca</i>)	55
» » <i>nigricans</i>	69	<i>fischeri</i> (<i>Arctonetta</i> , <i>Somateriu</i>)	27
» <i>canadensis canadensis</i>	71	<i>finmarchicus</i> (<i>Anser</i>)	66
» » <i>hutchinsi</i>	70	<i>formosa</i> (<i>Anas</i> , <i>Nettion</i>)	44
» <i>leucopsis</i>	70	<i>Fuligula albeola</i>	33
» <i>ruficollis</i>	71	» <i>baeri</i>	37
<i>brenta</i> (<i>Anser</i>)	69	» <i>clangula</i>	32
<i>Bucephala alleola</i>	33	» <i>cristata</i>	34
» <i>clangula</i>	32	» <i>ferina</i>	37
<i>canadensis</i> (<i>Branta</i>)	71	» <i>fuligula</i>	34
<i>canagica</i> (<i>Philacte</i>)	67	» <i>fusca</i>	23
<i>Casarca casarca</i>	55	» <i>glacialis</i>	32
<i>casarca</i> (<i>Casarca</i>)	55	» <i>histrionica</i>	31
<i>Casarca ferruginea</i>	55	» <i>marila</i>	35
<i>Charitonetta albeola</i>	33	» <i>nigra</i>	25
<i>Chaulelasmus streperus</i>	49	» <i>perspicillata</i>	24
<i>Chen coerulescens coerulescens</i>	68	» <i>rufina</i>	38
» » <i>nivalis</i>	68	<i>fuligula</i> (<i>Fuligula</i> , <i>Nyroca</i>)	34
» <i>hyperboreus</i>	68	<i>Fuligulinae</i> (табл.)	21
<i>cinereus</i> (<i>Anser</i>)	64	<i>fusca</i> (<i>Fuligula</i> , <i>Oidemia</i>)	23
<i>circia</i> (<i>Anas</i>)	45	<i>galericulata</i> (<i>Aix</i> , <i>Anas</i>)	41
<i>clangula</i> (<i>Bucephala</i> , <i>Fuligula</i> , <i>Glaucion</i>)	82	<i>gambeli</i> (<i>Anser</i>)	66

	Стр.		Стр.
<i>glacialis</i> (<i>Fuligula</i> , <i>Harelda</i>)	32	<i>Nyroca fuligula</i>	34
<i>Glaucion clangula</i>	32	» <i>marila marila</i>	35
<i>Harelda glacialis</i>	32	» » <i>mariloides</i>	36
<i>Histrionicus histrionicus histrionicus</i>	31	» <i>nyroca baeri</i>	37
» » <i>pacificus</i>	31	» » <i>nyroca</i>	36
<i>hutchinsi</i> (<i>Anser</i> , <i>Branta</i> , <i>Leucoblepharon</i>)	70	<i>nyroca</i> (<i>Nyroca</i>)	36
<i>hyemalis</i> (<i>Clangula</i>)	32	<i>Oidemia fusca fusca</i>	23
<i>hyperboreus</i> (<i>Anser</i> , <i>Chen</i>)	68	» » <i>deglandi</i>	24
<i>histrionica</i> (<i>Cosmonetta</i> , <i>Fuligula</i> , <i>Histrionica</i>)	31	» » <i>steinegeri</i>	24
<i>indicus</i> (<i>Anser</i> , <i>Eulabeia</i>)	67	» <i>nigra americana</i>	26
<i>Leucoblepharon hutchinsi</i>	70	» » <i>nigra</i>	25
<i>leucocephala</i> (<i>Erimatura</i> , <i>Oxyura</i>)	20	» <i>perspicillata</i>	24
<i>Leucopareia leucopsis</i>	70	<i>olor</i> (<i>Cygnus</i>)	58
<i>Marmaronetta angustirostris</i>	54	<i>orientalis</i> (<i>Merganser</i>)	19
<i>Mareca americana</i>	49	<i>Oxyura leucocephala</i>	20
» <i>penelope</i>	48	<i>pacificus</i> (<i>Histrionicus</i>)	31
<i>marila</i> (<i>Nyroca</i> , <i>Fuligula</i>)	35	<i>penelope</i> (<i>Anas</i> , <i>Mareca</i>)	48
<i>mariloides</i> (<i>Nyroca</i>)	36	<i>perspicillata</i> (<i>Fuligula</i> , <i>Oidemia</i>)	24
<i>Melanonyx arvensis arvensis</i>	62	<i>Pylacte canagica</i>	67
» » <i>sibiricus</i>	63	<i>platyrhyncha</i> (<i>Anas</i>)	52
» <i>brachyrhynchus</i>	64	<i>poecilorhyncha</i> (<i>Anas</i>)	53
» <i>fabalis fabalis</i>	62	<i>Polysticta stelleri</i>	26
» » <i>neglectus</i>	63	<i>Querquedula querquedula</i>	45
» » <i>segetum</i>	62	<i>querquedula</i> (<i>Querquedula</i>)	45
» » <i>serrirostris</i>	63	<i>rhodorhynchus</i> (<i>Anser</i>)	66
» » <i>sibiricus</i>	63	<i>Rufibrenta ruficollis</i>	71
» <i>mentalis</i>	63	<i>ruficollis</i> (<i>Anser</i> , <i>Branta</i> , <i>Rufibrenta</i>)	71
» <i>segetum serrirostris</i>	63	<i>rufina</i> (<i>Fuligula</i> , <i>Netta</i>)	38
<i>Merganser merganser comatus</i>	19	<i>rutila</i> (<i>Tadorna</i>)	55
» » <i>merganser</i>	18	<i>segetum</i> (<i>Anser</i> , <i>Melanonyx</i>)	62
» » <i>orientalis</i>	19	<i>serrator</i> (<i>Merganser</i> , <i>Mergus</i>)	16
» <i>serrator</i>	16	<i>serrirostris</i> (<i>Melanonyx</i>)	63
» <i>squamatus</i>	17	<i>sibiricus</i> (<i>Melanonyx</i>)	63
<i>merganser</i> (<i>Merganser</i> , <i>Mergus</i>)	18	<i>Somateria fischeri</i>	27
<i>Merginae</i> (табл.)	15	» <i>mollissima mollissima</i>	29
<i>Mergus albellus</i>	15	» » <i>v-nigrum</i>	29
<i>middendorffi</i> (<i>Anser</i>)	63	» <i>spectabilis</i>	30
<i>minutus</i> (<i>Anser</i>)	66	» <i>stelleri</i>	26
<i>mollissima</i> (<i>Somateria</i>)	29	<i>Spatula clypeata</i>	42
<i>musicus</i> (<i>Cygnus</i>)	57	<i>spectabilis</i> (<i>Somateria</i>)	30
<i>neglectus</i> (<i>Anser</i> , <i>Melanonyx</i>)	63	<i>squamatus</i> (<i>Merganser</i> , <i>Mergus</i>)	17
<i>Netta rufina</i>	38	<i>steinegeri</i> (<i>Oidemia</i>)	24
<i>Nettion crecca</i>	43	<i>stelleri</i> (<i>Polysticta</i> , <i>Somateria</i>)	26
» <i>formosum</i>	44	<i>strepera</i> (<i>Anas</i> , <i>Chaulelasmus</i>)	49
<i>nigra</i> (<i>Fuligula</i> , <i>Oidemia</i>)	25	<i>Tadorna cornuta</i>	54
<i>nigricans</i> (<i>Branta</i>)	69	» <i>rutila</i>	55
<i>nivalis</i> (<i>Chen</i>)	68	» <i>tadorna</i>	54
<i>Nyroca ferina</i>	37	<i>tadorna</i> (<i>Tadorna</i>)	54
		<i>v-nigrum</i> (<i>Somateria</i>)	29
		<i>yankowskii</i> (<i>Cygnus</i>)	57
		<i>zonorhyncha</i> (<i>Anas</i>)	53

Цена 1 руб. 50 коп.