

УДК 595.792.23(597)

© Е. С. Сугоняев

ФАУНА НАЕЗДНИКОВ-ХАЛЬЦИД (HYMENOPTERA, CHALCIDOIDEA), ЗАРАЖАЮЩИХ ЛОЖНОЩИТОВОК (HOMOPTERA, COCCIDAE) ВО ВЬЕТНАМЕ. VIII. TONKINENCYRTUS PARADOXUS GEN. ET SP. N. — НОВЫЕ РОД И ВИД СЕМ. ENCYRTIDAE

[E. S. SUGONYAEV. CHALCID WASPS (HYMENOPTERA, CHALCIDOIDEA), PARASITES ON SOFT SCALES (HOMOPTERA, COCCIDAE) IN VIETNAM. VIII. TONKINENCYRTUS PARADOXUS GEN. ET SP. N., A NEW GENUS AND SPECIES OF THE FAMILY ENCYRTIDAE]

Материал собран автором во время экспедиции Зоологического института АН СССР во Вьетнаме в 1989 г. Тип хранится в коллекции Зоологического института РАН в Санкт-Петербурге.

Род *TONKINENCYRTUS* Sugonyaev, gen. n.

Самка. Голова спереди почти треугольной формы, заостренная на темени. Мандибулы с 2 зубцами и усечением на вершине. Нижнечелюстные щупики 4-члениковые, нижнегубные — 2-члениковые (их основание трудно просматривается). Усики прилегают выше линии, соединяющей нижние края глаз. Основной членик усика почти цилиндрический, короткий, не более чем в 3 раза длиннее своей ширины. Поворотный членик и членики жгутика усика гомономные; за исключением поворотного членика и 1-го членика жгутика, слабопоперечные. 3-члениковая булава короткая, по ширине примерно равна вершинным членикам жгутика, заостренная на вершине. Грудь сверху плоская. Передние крылья хорошо развитые, прозрачные. Их маргинальная жилка самая короткая. Вершинный край 7-го стернита немного не достигает вершины брюшка. Тело черное, с металлическим блеском.

Типовой вид рода *Tonkinencyrtus paradoxus* sp. n.

***Tonkinencyrtus paradoxus* Sugonyaev, sp. n. (рис. 1—11).**

Самка. Голова сверху в 3.5 раза шире темени. Лоб и темя почти в 1.5 раза длиннее своей ширины, края орбит глаз сверху параллельные. Голова спереди наверху с крышеобразно сходящимися краями темени, образующими на вершине тупой угол. Края щек немного ниже орбит глаз резко сходящиеся ко рту, их длина в 2 раза короче продольного диаметра глаз. Нижние края усиковых ямок почти касаются линии, соединяющей нижние края глаз, продольная длина первых чуть более чем в 1.5 раза меньше расстояния от их нижнего края до края рта. Основной членик слабо утолщенный посередине, менее чем в 3 раза (2.7—2.8) длиннее своей ширины. Поворотный членик очень слабо продольный, только в 2.5 раза короче основного членика и едва длиннее 1-го членика жгутика усика. Последний по длине примерно равен своей ширине, незначительно длиннее 2-го членика, который слабопоперечный, 3—6-й членики жгутика более или менее поперечные и почти равные по длине. Булава едва шире жгутика, по длине равна 3.5 предшествующих члеников жгутика, вместе взятых. Все членики жгутика и булав с 2—3 сенсиллами, расположенными в одной плоскости, коротко опушены. Грудь немного длиннее своей ширины, сверху невыпуклая. Щит среднеспинки большой, менее чем в 1.5 раза длиннее своей ширины, длиннее щитика. Щит с продольной сетчато-чешуйчатой скульптурой, в редких темных волосках, щиток сетчато-ячеистопунктированный, в средней части с более крупными волосками (щетинками), на вершине неопушенный. Передние

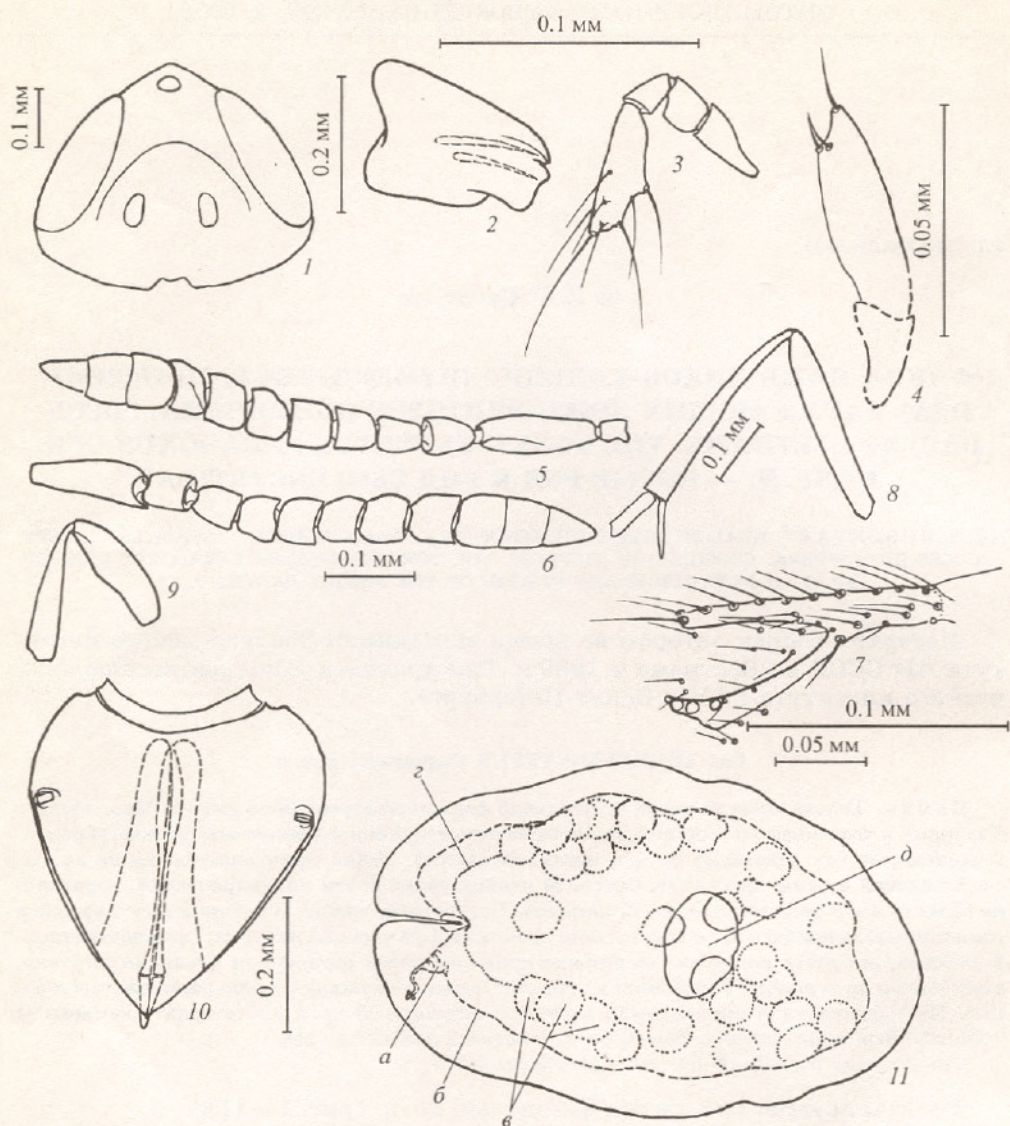


Рис. 1—11. *Tonkinencyrtus paradoxus* gen. et sp. n.

1 — голова спереди; 2 — мандибула; 3 — нижнечелюстной щупик; 4 — нижнегубной щупик; 5, 6 — усики; 7 — часть жилкования переднего крыла; 8 — средние бедро и голень; 9 — задние крыла; 10 — брюшко самки; 11 — мумия хозяина с лётным отверстием и остатками жизнедеятельности паразита (а — остатки хориона яйца, б — коконоподобная капсула, в — меконий, г — остатки куколки, д — лётное отверстие).

крылья примерно в 2 раза длиннее своей ширины, густоопушенные, за исключением самого основания, где имеются голые участки, с очень короткой бахромкой. $m:pm:R = 12:18:24$. Радиальная жилка слабо расширяющаяся к вершине, изогнутая. Шпора средней голени примерно равна 1-му членику средней лапки. Средние бедра и голени удлиненные и тонкие. Задние бедра заметно расширяются в начале вершинной трети, задние голени немного утолщенные к вершине. Брюшко короче груди (26:31), заметно заостренное к вершине, у основания почти равно по ширине груди. Яйцеклад длинный, его основание достигает основания брюшка, по длине почти в 1.5 раза длиннее задней голени, на вершине копьевидно

расширенный за счет расширения его вершинных частей внутренних пластинок яйцеклада и основных частей ножен. Вершина яйцеклада слабо выдается.

Голова и тело черные, с синим блеском. Глаза коричнево-красные. Основной членик коричневый, слегка беловатый у основания. Поворотный членик коричневый. Членики жгутика усика и булавы коричневатые. Крылья бесцветные. Ноги преимущественно желтоватые, тазики ног коричневые до черноватых, задние бедра и голени слабо затемненные или слабо-коричневатые у внешнего края. Брюшко черное, с фиолетовым отливом.

Длина тела 1.3 мм.

Материал. Пров. Тхань Хоа, 20 км СЗ г. Тханьхоа, Чьеушон, из самки *Eucalymnatus tesselatus* Sign. на *Citrus grandis*, 8—10 I 1989, 1 ♀, голотип.

Замечания по морфологии вида. Почти треугольная спереди форма головы, строение мандибул, имеющих 2 зубца и усечение на вершине, короткий и почти цилиндрический основной членик усика, слабодифференцированные членики жгутика усика и длинный яйцеклад образуют комбинацию признаков, затрудняющую отнесение вида к какому-либо из известных родов сем. Encyrtidae. Это послужило основанием для выделения нового рода. Обращает на себя внимание длинный, но почти не выступающий яйцеклад, характерный для гиперпаразитов и некоторых первичных паразитов, заражающих незащищенных хозяев (т. е. лишенных какого-либо защитного покрова), но не ограничивающихся простым проколом дорсальных кожных покровов последнего. Однако изучение мумии хозяина и остатков жизнедеятельности паразита указывает на то, что новый вид является, по-видимому, первичным паразитом, хотя и заражающим хозяина с плоским телом, каковым является ложнощитовка *Eucalymnatus tesselatus*, для чего, казалось бы, не требуется длинного яйцеклада.

Зоологический институт РАН (Санкт-Петербург)
и Тропический центр РАН (Ханой)

Поступила 19 III 1996

SUMMARY

New genus and species *Tonkinencyrtus paradoxus* gen. et sp. n. of the family Encyrtidae are described from Vietnam. This chalcid has been bred from a female of the pseudococcid *Eucalymnatus tesselatus* Sign. living on *Citrus grandis*.