

ОПИСАНИЕ САМЦА *GLOBODERA ARTEMISIAE* (NEMATODA, HETERODERIDAE) С ТИПОВОГО МЕСТООБИТАНИЯ

А. С. Ерошенко, И. П. Казаченко

Биолого-почвенный институт Дальневосточного научного центра АН СССР,
Владивосток

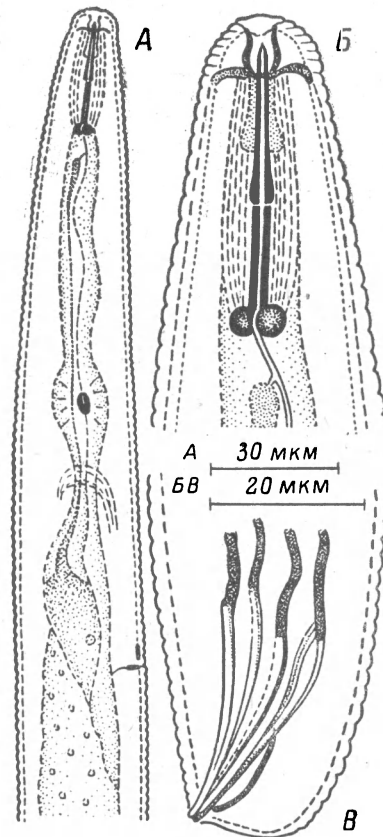
Приводится описание и дифференциальный диагноз самца *Globodera artemisiae* Eroshenko et Kasachenko, 1972 с типового местообитания.

Первоописание полевой глободеры (Ерошенко, Казаченко, 1972) было дано по цистам, самкам и личинкам; самцы не были обнаружены. Погосян и Карапетян (1975) приводят описание самцов полевой глободеры из Армении, но так как [по некоторым морфологическим признакам самцы армянской популяции значительно отличаются от таковых приморской популяции мы считаем необходимым дать описание самцов *G. artemisiae* с типового местообитания.

***Globodera artemisiae* Eroshenko et Kasachenko, 1972 (см. рисунок)**

М а т е р и а л: 25 ♂; 224-й км Дальневосточной железной дороги, Хасанский р-н Приморского края (типовое местообитание).

О п и с а н и е с а м ц а. Головной конец полу-сферический, с 5—6 кольцами кутикулы. Высота головной капсулы 4.2—5.4 мкм. Склеротизация головного конца сильно развита. Передняя часть стилета немного длиннее задней. Головки стилета круглые. ОДЖ (расстояние от стилета до места впадения протока спинной железы) равно 3—5.4 мкм. Метакорпальный бульбус яйцевидный. Пищеводные железы лежат вентрально; дорсальная железа короткая. Длина пищевода 156—192 мкм. Экскреторная пора находится на уровне средней части пищеводных желез или удалена на 124—148 мкм от



Globodera artemisiae. Самец.

А — трофико-сенсорный отдел тела, Б — передний конец тела, В — хвост.

головного конца. Гемизонид расположен на однокутикулярное кольцо спереди от экскреторной поры. Пищеводно-кишечный клапан не заметен. Спиккулы как на рисунке, с тупоокругленными концами. Рулек слабо изогнут, без утолщений. Хвост очень короткий, с утолщенным терминусом. Длина хвоста от 3 до 5.2 мкм.

Сравнительные морфометрические признаки самцов видов рода *Globodera* (в мкм)

Вид нематод	L	a	b	c	Длина стилета	ОДЖ	Длина			Источник
							спикул	рулька	хвоста	
<i>G. artemisiae</i> при-морская популяция (n = 25)	816—1211 (1021)	34.8—45.6 (38.7)	4.6—6.7 (5.8)	157—378 (263.9)	24—28.2 (26.5)	3—5.4 (3.5)	20.8—32.5 (27.9)	7.2—9.1 (8.3)	3—5.2 (4.1)	Оригинальные измерения
<i>G. artemisiae</i> армянская популяция (n = 15)	975—1400 (1115)	33.6—56 (42.5)	5.7—8.7 (6.5)	80.8—169.3 (103.3)	22.5—30 (26.8)	2.2—3.3 (3.08)	28.6—35.2	7.7—9.9 (9.02)	2.5—11 (5)	Погосян, Карапетян, 1975
<i>G. achilleae</i> (n = 25)	1048—1219 (1145)	28—34 (31)	4.8—7 (5.9)	0—2176 (895)	27—29 (28)	5.6—6.2 (5.7)	30—37 (33)	11.2—12.9 (11.8)	—	Golden, Klindic, 1973
<i>G. pallida</i> (n = 50)	1198±104	42.1	6.6	230	27.5±1.0	3.4±1.0	36.3±4.1	11.3±1.6	5.2±1.4	Stone, 1972
<i>G. rostochiensis</i> (n = 50)	890—1270 (1080)	22—36 (27)	4.9—7.3 (5.9)	161—664 (267)	25—27 (26)	5.3—7 (6.4)	32—39 (35)	10—14 (12)	1.7—6.7 (4.4)	Golden, Ellington, 1972
<i>G. solanacearum</i> (n = 115)	750—1450 (1108±10.3)	34—36	4.7—6.5	181.2—375	24—27 (26.3±0.9)	1.5—4 (2.3±0.7)	29—35 (32.9±1.6)	12.4±1.2	2—8 (4.3±1.2)	Miller, Gray, 1972
<i>G. tabacum</i>	710—1355 (1123)	27—40 (33)	6.3—8.7 (7.4)	284—5325 (1478)	24—27 (26)	2—5.5 (3.6)	26—34	9—12	0.2—3.6 (1.9)	Lownsbery, Lownsbery, 1954
<i>G. virginiae</i> (n = 115)	850—1325 (1163±98)	27—52 (43.1±4)	5.4—6.2 (6.4)	189—2400 (536±104.4)	24—29 (26.6±0.97)	2—6 (3.5±0.86)	30—35 (32.8±1.32)	12.5	0.5—5 (2.7±1.05)	Miller, Gray, 1968

Д и а г н о з. По сравнению с армянской популяцией (см. таблицу) у описанных самцов более низкий головной конец, сферические, не направленные назад головки стилета, большее расстояние от головок стилета до места впадения протока спинной железы и более короткий хвост. По сравнению с *G. pallida* имеет более низкую головную капсулу, не направленные назад головки стилета, меньшие размеры спикул и рулька, другую конфигурацию рулька. От *G. rostochiensis* они отличаются тонким телом, меньшим расстоянием от головок стилета до места впадения протока спинной железы, меньшим размером спикул и рулька. У самцов *G. solanacearum*, *G. tabacum* и *G. virginiae* в отличие от *G. artemisiae* головной конец с 7 кутикулярными кольцами. От *G. achilleae* отличается меньшим расстоянием от головок стилета до места впадения протока спинной железы и небольшим рульком.

Л и т е р а т у р а

- Ерошенко А. С., Казаченко И. П. *Heterodera artemisiae* sp. n. (Nematoda: Heteroderidae) — новый вид цистообразующих нематод из Приморского края. — Паразитология, 1972, т. 6, вып. 2, с. 166—170.
- Погосян Э. Е., Карапетян Дж. А. Описание самца *Heterodera artemisiae* из Армянской ССР. — Докл. АН АрмССР, 1975, т. 61, № 5, с. 306—311.
- Golden A. M., Ellington M. S. Redescription of *Heterodera rostochiensis* (Nematoda: Heteroderidae) with a key and notes on closely related species. — Proc. Helm. Soc. Wash., 1972, vol. 39, N 1, p. 64—78.
- Golden A. M., Klindic O. *Heterodera achilleae* n. sp. (Nematoda: Heteroderidae) from yarrow in Yugoslavia. — J. of Nematology, 1973, vol. 5, N 3, p. 196—201.
- Lownsbey B. F., Lownsbey J. W. *Heterodera tabacum* new species, a parasite of solanaceous plants in Connecticut. — Proc. Helm. Soc. Wash., 1954, vol. 21, N 1, p. 42—47.
- Miller L. I., Gray B. J. Horsenettle cyst nematode, *Heterodera virginiae* n. sp., a parasite of solanaceous plants. — Nematologica, 1968, vol. 14, N 4, p. 535—543.
- Miller L. I., Gray B. J. *Heterodera solanacearum* n. sp., a parasite of solanaceous plants. — Nematologica, 1972, vol. 18, N 3, p. 404—413.
- Stone A. R. *Heterodera pallida* n. sp. (Nematoda: Heteroderidae), a second species of potato cyst nematode. — Nematologica, 1972, vol. 18, N 4, p. 591—606.

DESCRIPTION OF MALE OF GLOBODERA ARTEMISIAE (NEMATODA, HETERODERIDAE) FROM A TYPICAL HABITAT

A. S. Eroshenko, I. P. Kazachenko

S U M M A R Y

The paper presents a description and differential diagnosis of *G. artemisiae* males from their typical habitat (khasansky region, Primorje Territory). The males differ in a number of morphological characters from those of the armenian population of *G. artemisiae* and from males of other species of the genus *Globodera*.
