

УДК 576.895.122 : 597.562 (261)

**НОВЫЙ ВИД ТРЕМАТОД TUBULOVESICULA ALVIGA SP. N.
МОРСКОГО НАЛИМА ЮГО-ВОСТОЧНОЙ АТЛАНТИКИ**

Л. Д. Алешкина

Атлантический научно-исследовательский институт рыбного хозяйства
и океанографии, Калининград

Описывается новый вид трематод *Tubulovesicula alviga* sp. n. от морского налима *Brotula barbata*, исследованного в Юго-Восточной Атлантике в 1976 г.

При паразитологическом обследовании рыб в районе Юго-Восточной Атлантики у морского налима *Brotula barbata* обнаружены трематоды рода *Tubulo-*

vesicula (Hemiuridae). Морфологические особенности трематоды не позволили идентифицировать ее ни с одним из известных видов рода, в связи с чем она описывается как новый вид.

***Tubulovesicula alviga* sp. n. (см. рисунок)**

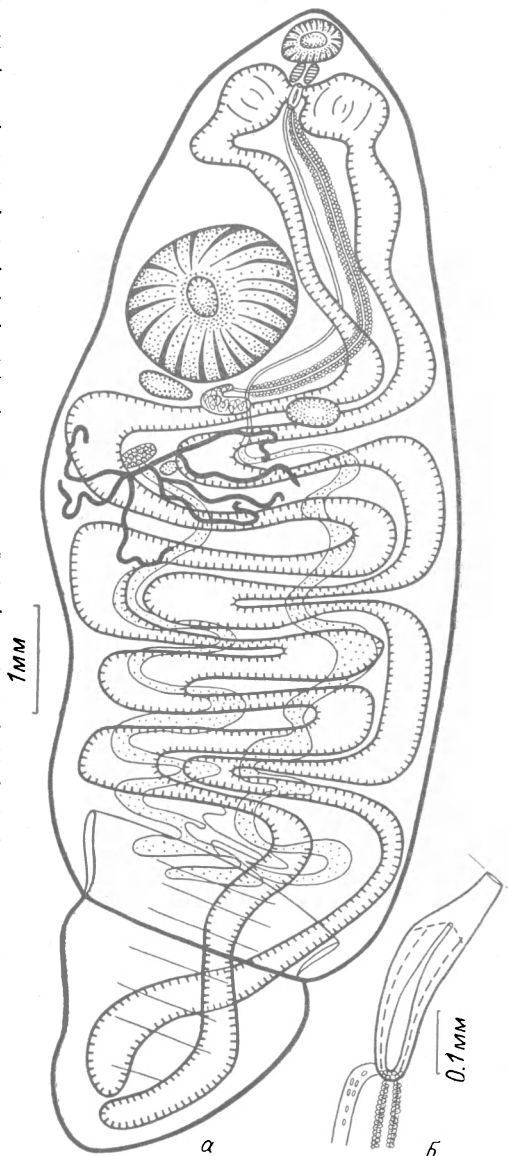
Хозяин: морской налим *Brotula barbata* (Bloch et Schneider, 1804) (сем. Brotulidae) (у 74% рыб, 1—12 экз.)

Локализация: в печени и изредка под серозной оболочкой на брюшной стенке тела.

Место и время обнаружения: воды юго-западной Африки (ноябрь 1976 г.), глубина 90 м.

Голотип (препарат № 588-Н 522/5) и паратипы (препараты № 589—592) хранятся в паразитологической коллекции АтлантНИРО.

Описание. Крупные трематоды с гладким прозрачным тегументом, сквозь который просвечивает мощно развитый красновато-коричневый кишечник. Инцистированы. Задняя часть трематоды легко сократима. Длина собственно тела 8.7 (6—9)¹ при максимальной ширине 3.7 (3—4). Хвостовой придаток 4.0 (2.9—4.0), однако эта величина не может быть константной, поскольку зависит от сокращения последнего. Общая длина типового экземпляра 12.7. Ротовая присоска субтерминальная, округлая, 0.4×0.52 (0.32—0.46×0.40—0.52). Брюшная присоска, 1.6×1.4 (1.16—1.64×1.4—1.64), расположена в конце первой четверти тела. Соотношение размеров присосок 1 : 3.5. Фаринкс круглый, 0.22 в диаметре (0.20—0.28×0.22—0.30). Пищевод короткий, 0.3. Кишечные стволы расширены спереди в виде желудочков, располагаются в паренхиме поперечными петлями и тянутся до заднего конца тела, где слепо заканчиваются. Половые железы чрезвычайно мелкие, расположены позади брюшной присоски в форме треугольника. Семенники поперечно-овальные, левый 0.24×0.48 (0.22—0.54×0.20—0.48), правый 0.24×0.40 (0.24—0.32×0.18—0.44). Семенной пузырек трубчатый, мышечный лежит справа позади брюшной при-



Tubulovesicula alviga sp. n.

а — общий вид червя, б — концевой половой аппарат.

соски, 0.5×0.14. Метратерм и семяизвергательный проток входят самостоятельно в небольшую мышечную гермафродитную бурсу, 0.40×0.1, где сливаются в короткий гермафродитный канал, открывающийся в половой атриум. Половое отверстие на уровне нижней границы фаринкса. Простатическая часть

¹ Здесь и далее в скобках приведены колебания мерных признаков трематод; все размеры указаны в мм.

длинная, 3.2×0.1 ($3.2-4.2 \times 0.07-0.10$), четко выражена и на всем протяжении окружена железистыми клетками. Яичник поперечно-овальный, 0.18×0.30 ($0.18-0.36 \times 0.16-0.30$), расположен под левым семенником и отделен от последнего петлями матки, которая занимает среднюю треть тела и не проходит в хвостовой придаток. Желточники состоят из 7 извитых тонких трубчатых лопастей, 4 справа и 3 слева от яичника. Яйца мелкие, овальные, 0.014×0.008 .

Д и ф ф е р е н ц и а л ь н ы й д и а г н о з. Среди видов рода *Tubulovesicula* наиболее близка к нашему *T. pinguis* (Linton, 1910) Manter, 1947, отмеченная также в печени рыб (Stunkard, 1973). Однако при равных размерах тела, наряду со сходством есть и существенные различия, заключающиеся в значительно больших размерах присосок у описываемого вида, ином соотношении их диаметров, большей протяженности простатической части, в более крупных размерах хвостового придатка, чрезвычайно мелких половых железах, а также в значительной разнице в соотношении размеров частей тела. Размеры семенного пузырька, на наш взгляд, не могут служить систематическим признаком данного вида, поскольку зависят от его наполнения. Все это позволило выделить трематоду в новый вид. Представители рода *Tubulovesicula* впервые отмечаются в указанном районе и у данного хозяина.

Видовое название составлено из начальных слогов Альбина Витольдовна Гаевская.

Л и т е р а т у р а

Stunkard H. W. Observations on *Tubulovesicula pinguis* (Linton, 1910) Manter, 1947 and on systematics of the hemiuroid trematodes. — Biol. Bull., 1973, vol. 145, p. 607—626.

A NEW SPECIES OF TREMATODES TUBULOVESICULA ALVIGA SP. N. FROM BROTLA BARBATA OF THE SOUTH-EASTERN ATLANTIC

L. D. Aljoshkina

S U M M A R Y

A new species of trematodes *Tubulovesicula alviga* sp. n. (fam. Hemiuridae) from *Brotula barbata* (fam. Brotulidae) is described.

A representative of this genus of trematodes is recovered in this host for the first time.