

НОВЫЙ ВИД ЭКТОПАРАЗИТИЧЕСКОЙ НЕМАТОДЫ  
РОДА *TRICHODORUS* ИЗ ХВОЙНЫХ ЛЕСОВ  
ДАЛЬНЕГО ВОСТОКА

А. С. Ерошенко и А. А. Тепляков

Биолого-почвенный институт Дальневосточного научного центра АН СССР

Приводится описание и диагноз *Trichodorus yokooi* sp. n., выделенного из ризосферы *Abies nephrolepis* и *Picea ajanensis*. Вид близок к *T. cedarus*, *T. longistylus* и *T. kurumeensis*, отличается от которых расположением вентромедиальных папилл, экскреторной поры и суплементарных органов, величиной копыя, строением вагины и яичников.

При изучении фауны нематод елово-пихтовых лесов Среднего Сихотэ-Алиня (Приморский край) были обнаружены эктопаразитические нематоды рода *Trichodorus*, близкие к ранее описанным японским видам (Yokoo, 1964, 1966), паразитирующим также на корнях хвойных деревьев — сосны и кедра (см. рисунок). От всех известных видов рода найденные нематоды отличаются рядом признаков, на основании которых мы относим обнаруженных триходорид к новому для науки виду.

Описания, измерения и рисунки нематод сделаны с материала, фиксированного в 6%-м растворе формалина. При диагнозе вида использован ряд публикаций (Allen, 1957; Colbran, 1956; Hooper, 1962; 1963; Siddiqi, 1962, 1973; Yokoo, 1964, 1966).

Голотип и паратипы нового вида хранятся в Лаборатории общей гельминтологии Биолого-почвенного института Дальневосточного научного центра АН СССР (Владивосток).

*Trichodorus yokooi* Eroshenko and Teplyakov sp. n.

Г о л о т и п: ♂ L=0.64 мм; a=15, b=3.6; c=58; T=44%; копые=72 мк; спикула=44 мк; рулек=22 мк.

Тело цилиндрическое с сужающимся передним концом. Кутикула толстая, внешне гладкая, субкутикула с точечной поперечной исчерченностью. Губная область усеченная, с сильно выступающими буграми папилл. Амфиды щелевидные, ширина их составляет 1/3 головного диаметра тела. Копье тонкое, типичное для рода. Пищевод с тонким истмусом и грушевидным бульбусом. Кардий небольшой, овальный. Нервное кольцо находится на расстоянии 23 мк от основания копыя. Экскреторная пора находится на уровне начала бульбуса; вентромедиальные папиллы три, расположены между основанием копыя и экскреторной порой на равном расстоянии от этих органов. Семенники парные. Суплементарные папиллы три: первая расположена немного выше уровня проксимального конца спикул, вторая — на расстоянии, равном 0.7 диаметра тела от первой, третья — на расстоянии немного более диаметра тела от второй папиллы. Пара субвентральных папилл на хвосте расположена непосредственно за анусом. Спикулы изогнуты, сложной конфигурации. Проксимальный конец спикул широкий, с утолщением на вентральной стороне; средняя часть суженная и сильно склеротизирована; передняя половина спикул состоит из двух рядов зубчиков; дистальный конец спикул заострен. Рулек составляет половину длины спикул изогнут параллельно спикулам, с утолщениями на концах. Хвост полусферический; каудальная пора на вентральной стороне хвоста.

Паратипы: 15 ♂ L=0.6—0.85 мм; a=13—21; b=3.6—5.3; c=46—88; T=44—66; копые=62—82 мк; спикулы=38—43 мк; рулек=18—22 мк.

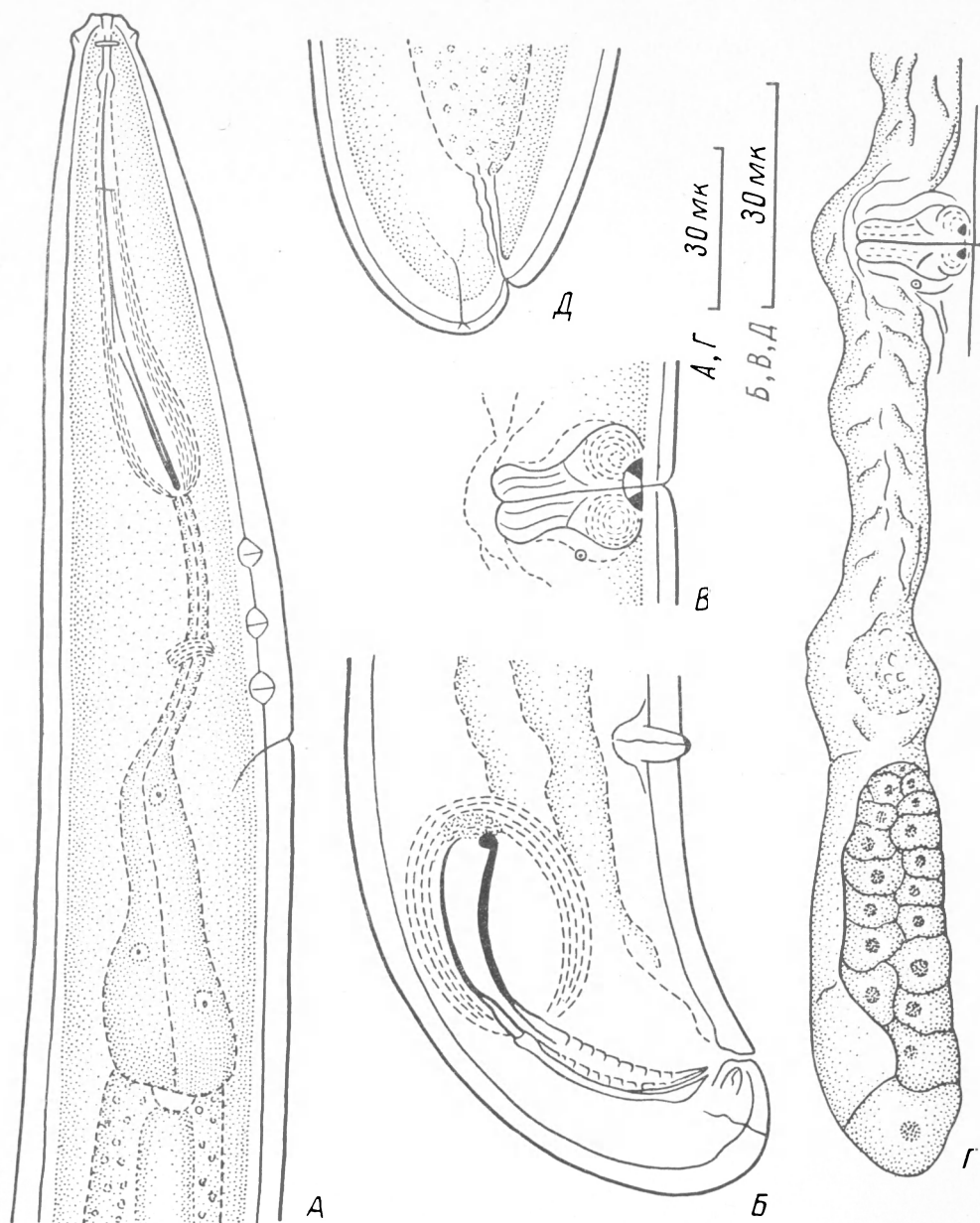
Паратипы: 13 ♀ L=0.56—0.75 мм; a=14—22; b=3.5—4.3; c=Ст; V=53—65; копые=62—77 мк.

С а м к а. Головной конец, копые и пищевод как у самца. Вагина грушевидной формы с сильно склеротизированным мышечным кольцом у вульвы. Пара боковых вульварных пор находится ниже вульвы; гонады парные; яичники обращенные, с многоклеточной германативной зоной; ректум 18 мк в длину, прямой. Хвост полусферический; каудальная пора терминальная.

Сахалинская популяция: 4 ♂ L=0.57—0.69 мм; a=14—19; b=4—5.5; c=34—45; T=56—69; копые=57—62 мк; спикулы=38—46 мк; рулек=20—22 мк. ♀ L=0.64 мм; a=19; b=5, c=?; V=53%, копые=62 мк.

Д и ф ф е р е н ц и а л ь н ы й д и а г н о з. Количеством вентромедиальных папилл и длиной копыя описываемый вид близок к трем видам рода *Trichodorus*, описанным Ёко (Yokoo, 1964, 1966) из Японии: *T. cedarus*, *T. longistylus* и *T. kurumeensis*. От *T. kurumeensis* новый вид отличается более крупным размером тела, большей длиной копыя (47—54 мк у *T. kurumeensis*) величиной и формой рулька и симметричными яичниками (у *T. kurumeensis* длина передней гонады составляет 84% от длины задней, по Yokoo, 1966), расположением суплементарных папилл у самцов. От *T. longistylus* и *T. cedarus* описываемый вид отличается более низким расположением вентромедиальных папилл и экскреторной поры, строением вагины, расположением суплементарных органов у самцов и строением яичников (у *T. longistylus* яичники необращенные).

Типовое местообитание. Почва вокруг корней *Abies nephrolepis* (пихты белокорой) и *Picea ajanensis* (ели аянской) в Дальнегорском районе Приморского края (верховья р. Большая Уссурка, 30 км севернее пос. Тайга).



*Trichodorus yokooi* Eroshenko, Teplyakov sp. n.

Самец: А — передний конец тела (область пищевода); В — хвост. Самка: В — вагина; Г — яичник; Д — хвост.

Экологические заметки. Нематоды обнаружены на глубине от 10 до 50 см (более глубокие слои почвы не обследовались). Наибольшая плотность триходорид на глубине от 20 до 50 см, где они составляют значительный процент в общей численности нематод. Плотность триходорид на этой глубине на различных пробных площадках колеблется от 15 до 87 особей на 1 дм<sup>3</sup> почвы, что составляет 4500—27 500 особей на 1 м<sup>2</sup> (при глубине до 50 см).

На о. Сахалине описываемый вид обнаружен на плантации сосны в Корсаковском лесхозе (г. Корсаков).

### Литература

- Allen M. W. 1957. A review of the nematode genus *Trichodorus*, with descriptions of ten new species. *Nematologica*, 2(1) : 32—62.
- Colbran R. C. 1956. Studies of plant and soil Nematodes. 1. Two new species from Queensland. *Qd. J. Agric. Sci.*, 13 : 123—126.
- Hooper D. J. 1962. Three new species of *Trichodorus* (Nematoda : Dorylaimoidea) and observations on *T. minor* Colbran, 1956. *Nematologica*, 7 (3) : 273—280.
- Hooper D. J. 1963. *Trichodorus viruliferus* n. sp. (Nematoda : Dorylaimida). *Nematologica*, 9 (2) : 200—204.
- Siddiqi M. R. 1962. *Trichodorus pakistanensis* n. sp. with observations on *T. porosus* Allen, 1957, *T. mirzai* Siddiqi, 1960 and *T. minor* Colbran, 1956. from India. *Nematologica*, 8(2) : 193—200.
- Siddiqi M. R. 1973. Systematics of the genus *Trichodorus* Cobb, 1913 (Nematoda : Dorylaimida), with descriptions of three new species. *Nematologica*, 19 (3) : 259—278.
- Yokoo T. 1964. On the stubby root nematodes from the Western Japan. *Agric. Bull. Saga Univ.*, 20 : 57—62.
- Yokoo T. 1966. On a new stubby root nematode (*Trichodorus kurumeensis* n. sp.) from Kyushu, Japan. *Agric. Bull. Saga Univ.*, 23 : 1—6.

---

### A NEW SPECIES OF THE ECTOPARASITIC NEMATODE (THE GENUS TRICHODORUS) FROM CONIFEROUS FORESTS OF THE FAR EAST OF THE USSR

A. S. Eroshenko and A. A. Teplyakov

### S U M M A R Y

The diagnosis and figure are given of the new species of nematodes, *Trichodorus yokooi* sp. n., isolated from the risosphere of *Abies nephrolepis* and *Picea ajanensis* in the Maritime Territory. The new species is close to three Japanese species described by Yokoo (1964, 1966) but differs from them in the spear size, the location of ventromedial papillae, excretory pore and supplementary organs, and in the structure of vagina and ovaries.

---