

НОВЫЙ ВИД ЦЕСТОД — *APLOPARAKSIS PARABIRULAI* SP. N.  
(HYMENOLEPIDIDAE) ИЗ КУЛИКОВ ЧУКОТКИ

С. К. Бондаренко

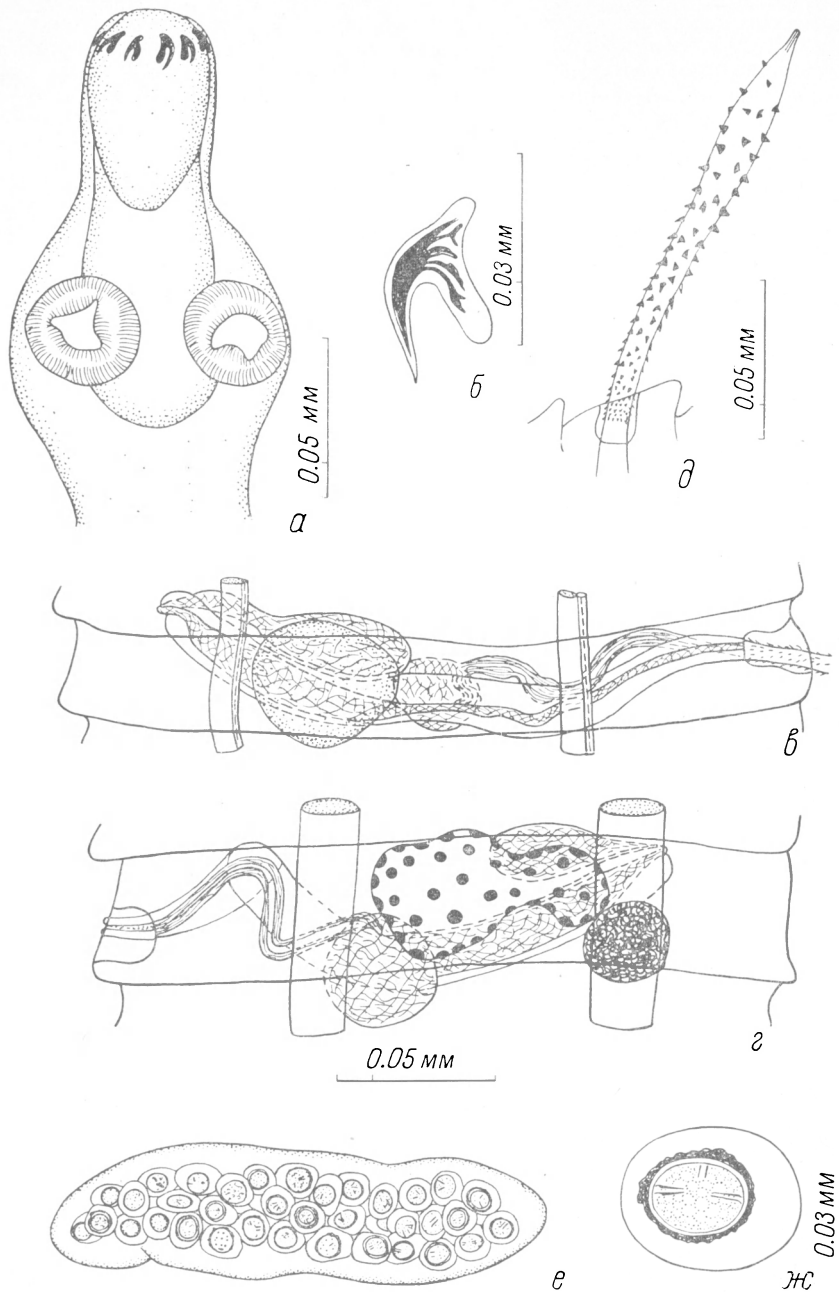
Институт биологических проблем Севера ДВНЦ АН СССР, Магадан

Приводятся описание и рисунки нового вида цестод *Aploparaksis parabirulai* sp. n., паразитирующего в двенадцатиперстном отделе кишечника американского бекасовидного веретенника — *Macrorhamphus griseus*, добытого на территории Западной Чукотки.

Во время полевых работ летом 1973 г. на побережье Чаунской губы Восточно-Сибирского моря был добыт молодой бекасовидный веретенник (*Macrorhamphus griseus*), в двенадцатиперстном отделе кишечника которого обнаружены четыре экземпляра цестод. По совокупности морфологических признаков (наличие 10 аплопаракоксидных крючьев и одного семенника) они принадлежат к роду *Aploparaksis* Clerc, 1903, однако не могут быть отнесены ни к одному из известных видов и описываются как новый вид. Название *A. parabirulai* предложено в связи со сходством этого вида с цестодами *A. birulai* Linstow, 1905.

О п и с а н и е (см. рисунок, а—ж). Относительно небольшие цестоды, достигающие 34 мм в длину и 0.41 мм в ширину в области маточных члеников. Стробила узкая, плоская, состоит из большого числа поперечно вытянутых члеников. Сколекс довольно крупный, с вывернутым хоботком его размер составляет  $0.46 \times 0.24$  мм. Четыре невооруженные присоски слегка выступают над поверхностью сколекса, их диаметр 0.100—0.105 мм. Хоботок 0.180 мм длины и 0.109 мм ширины, несет 10 аплопаракоксидных крючьев длиной 0.031—0.034 мм (длина лезвия — 0.019—0.023 мм; основания, включая корневой отросток — 0.021—0.022 мм; рукоятки — 0.006 мм). Хоботковое влагалище крупное, его дно заходит за уровень заднего края присосок. Размер хоботкового влагалища  $0.40 \times 0.15$  мм. Шейка до одного мм длиной; ширина ее непосредственно позади сколекса 0.16 мм.

В развитии половых органов наблюдается следующая очередность. Сначала формируется мужской участок стробилы, состоящий из члеников с развитым семенником, бурсой цирруса, наружным и внутренним семенными пузырьками и вагиной с семепреемником. Затем, когда женские гонады начинают функционировать, семенник редуцируется и этот участок представлен женскими члениками, за которыми следуют маточные членики.



*Aploparaksis parabirulai* sp. n.

а — сколекс; б — крючок; в — половозрелый мужской членик; г — половозрелый женский членик; д — циррус; е — яйцевая капсула; жс — яйцо.

Семенник овальный либо яйцевидный, располагается апорально от средней линии тела, его размер  $0.03-0.04 \times 0.05-0.06$  мм. Бурса цирруса цилиндрической формы, очень длинная, в мужских члениках она пересекает апоральные экскреторные сосуды, почти достигая апорального края членика. В молодых мужских члениках она почти прямая, в зрелых мужских и женских она изгибается так, что ее медианный участок проходит вдоль задней границы членика, а дно касается передней, иногда даже захо-

дит в соседний членик. Размер бursy 0.17—0.20×0.013—0.014 мм, в маточных члениках она пересекает среднюю линию тела. Циррус крупный, будучи полностью эвагинированным, он достигает в длину 0.13—0.14 мм, диаметр его у основания равен 0.08 мм, затем он постепенно расширяется, достигая максимальной ширины 0.013 мм (без учета длины шипов). Дистальный конец цирруса пипетковидно оттянут, сужаясь до 0.004 мм в диаметре. Вся поверхность цирруса, за исключением дистального конца, усажена шипиками. У основания шипики мелкие и расположены довольно густо — по шесть в поперечном ряду с видимой стороны цирруса, затем шипики постепенно увеличиваются в размере до 0.002 мм и принимают треугольную форму, располагаясь в три поперечных ряда. Наружный семенной пузырек удлинено-овальной формы 0.084—×0.025 мм, внутренний занимает примерно 1/2 длины бursy цирруса.

Яичник компактный цельнокрайний, иногда слегка бугристый, несколько вытянут в поперечном направлении, достигая в диаметре 0.05—0.08 мм, может располагаться как в центре проглотицы, так и смещаться в апоральную сторону. В большинстве члеников яичник ориентирован по диагонали: поральный край его расположен ближе к задней границе членика, а апоральный — к передней. Апорально от яичника в нижнем углу среднего поля членика располагается округлый, цельнокрайний желточник 0.02—0.03 мм в диаметре. Семяпреемник округлый или овальный, чаще располагается в центре членика или слегка сдвинут в поральную сторону; его диаметр 0.034—0.042 мм. Вагина в виде длинной извитой толстостенной трубки с хорошо выраженной продольной мускулатурой открывается в половую клоаку впереди отверстия бursy цирруса. Длина вагины 0.084 мм, ширина — 0.008 мм.

Матка мешковидная, карманов не образует, заполняет весь членик. Внутри матки формируется яйцевая капсула, заключающая в себе все яйца, содержащиеся в матке. Во внешнюю среду капсула выходит через разрыв боковых стенок членика.

У типового экземпляра конец стробилы оборван и не содержит зрелых яиц. Измерения сделанные с других препаратов: эмбриофора размером 0.037×0.029 мм, окносфера — 0.092×0.025 мм, эмбриональные крючья боковой пары — 0.012 мм.

Д и ф ф е р е н ц и а л ь н ы й д и а г н о з. Сравнивая описанных нами цестод с известными видами рода *Aploparaksis*, мы обнаружили, что наш вид близок к *A. birulai* Linstow, 1905, паразитирующему у представителей отр. *Anseriformes* (преимущественно у гаг). Характерными признаками, сближающими эти виды, являются: расположение гонад, строение копулятивных органов и наличие яйцевой капсулы, внутри которой сосредоточены все яйца, содержащиеся в матке. Новый вид отличается от *A. birulai* формой хоботковых крючьев (у *A. birulai* они с длинной рукояткой размером 0.010—0.013 мм, тогда как у описываемого вида рукоятка вдвое короче — 0.006 мм.). Кроме того, циррус у *A. parabirulai* 0.13—0.14 мм длиной при максимальном диаметре 0.013 мм, а у *A. birulai* он достигает в длину 0.07—0.084 мм при максимальном диаметре 0.009 мм.

Среди других видов этого рода два — *A. crassipenis* Deblock et Rausch, 1968, описанный от чернозобика (*Calidris alpina*), добытого во Франции, и *A. crassirostris* Krabbe, 1869 — паразит многих видов куликов — имеют крючья, сходные с *A. parabirulai* по форме и размеру. От обоих видов описываемые цестоды отличаются топографией женских гонад, строением копулятивного аппарата и наличием яйцевой капсулы. Яичник у *A. crassipenis* трехлопастной, у *A. crassirostris* — груболопастной, в обоих случаях располагается медианно. Желточник лежит под центром яичника. У нового вида яичник цельнокрайний и часто ориентирован по диагонали, а желточник располагается апорально от яичника. Циррус у *A. crassipenis* цилиндрический, длиной 0.09 мм, его максимальный диаметр равен 0.009 мм, диаметр дистального конца 0.005 мм, протяженность проксимального вооруженного участка равна 0.05 мм. Циррус у *A. crassirostris* (по Krabbe, 1869) длиной 0.063 мм и шириной 0.014 мм, усажен мелкими шипиками.

Г о л о т и п хранится в музее Лаборатории гельминтологии АН СССР, Москва.

NEW SPECIES OF CESTODES—APLOPARAKSIS PARABIRULAI  
SP. N. (HYMENOLEPIDIDAE FROM LOND-BILLED DOWITCHER OF CHUKOTSK

S. K. Bondarenko

S U M M A R Y

Description and drawings of a new species *Aploparaksis parabirulai* sp. n. from the intestine of *Macrorhamphus griseus*, caught in west Chukotka, are given. The main peculiarities of the species are such the hooks of the proboscis are 0.031—0.034 mm long; cirrus 0.13—0.14 mm long is armed with big triangle spines; vittellaria are situated aporal. Differentiation from related species — *A. birulai* Linstow, 1905, *A. crassipenis* Deblock et Rausch, 1968 and *A. crassirostris* (Krabbe, 1869) is given.