

НОВЫЕ ЛИЧИНКИ *CULICOIDES* (DIPRETA, CERATOPOGONIDAE)

В. В. Дубровская

Донецкий медицинский институт им. Горького

Дано описание неизвестных ранее личинок 2 видов *Culicoides* — *C. ustinovi* Shev. и *C. homochrous* Remm.

Во время наших исследований в Донецкой области были собраны личинки 16 видов *Culicoides*, из которых в лаборатории вылетели имаго. Личинки двух видов — *C. ustinovi* и *C. homochrous* не были описаны ранее. При описании личинок использованы морфологические признаки, предложенные Кетлом, Лоусоном и Глуховой.

C. ustinovi Shev., 1962 (рис. 1)

Личинка средних размеров. Длина головы 211 мк, наибольшая ширина 142 мк. Ширина в области субгенального кольца 106 мк. Передний конец сужен незначительно. ИШГ — 1.34. Голова умеренно вытянутая. ИДГ — 1.49. Окрашена в светло-соломенный цвет. Воротничок развит слабо. Вентральный шов отсутствует. Щетинки головы длинные, с крупными, хорошо склеротизованными основаниями. Парагипостомальные щетинки (о) значительно удалены от субгенального кольца. Основание передней несколько больше. Брюшные щетинки (у) очень длинные. Задние окологлобные щетинки (р) равные по величине.

Заднебоковая ямка (m) и переднеспинная (к) крупнее лобной (z) заднеспинной (г) и переднебоковой (п) ямок. Верхняя губа несет обычный набор сенсилл. Нижняя губа округлая, гипостом без зубчиков.

Фарингеальный аппарат. Эпифаринкс с 4 гребнями (рис. 1, з). Ширина дорзального гребня 25 мк, он с 9 зубцами. Второй и третий гребни слабо склеротизованы, на втором — 3, на третьем — 4 зубца, на четвертом гребне — 15 длинных зубцов. Пигментация грудных сегментов слабо выражена.

Д и ф ф е р е н ц и а л ь н ы й д и а г н о з. По форме головы и пигментации близок к *C. cubitalis*, но четко отличается меньшим числом зубцов на 2 и 3 гребнях эпифаринкса. От *C. odibilis* — меньшим числом зубцов на 2 и 3 гребне. От *C. maritimus* и *C. pictipennis* (к которому *C. ustinovi* наиболее близок по числу зубцов на гребнях эпифаринкса) — формой головы: у *C. ustinovi* она менее вытянутая.

М а т е р и а л: 1 личинка, собранная 1 V 1971 на заливном лугу р. Казенный Торез около пос. Райгородок Донецкой области, из которой в лаборатории вылетела самка, а из куколок, собранных там же, вылетели самки и самцы.

C. homochrous Remm, 1968 (рис. 2)

Личинка среднего размера. Голова светлоокрашенная с коричневым оттенком, длина ее 212 мк, наибольшая ширина 145 мк. Ширина в области субгенального кольца 109 мк. Голова умеренно вытянутая. ИДГ — 1.45, передний конец сужен незначительно. ИШГ — 1.34. На вентральной стенке головной капсулы широкий светлый шов, который тянется от

воротничка почти до половины головы. Щетинки головы длинные. Парагипостомальные щетинки (o) удалены от субгенального кольца, основание передней щетинки несколько больше, чем у задней; чувствительные ямки обычные для рода *Culicoides*. На верхней губе группа мелких сенсилл.

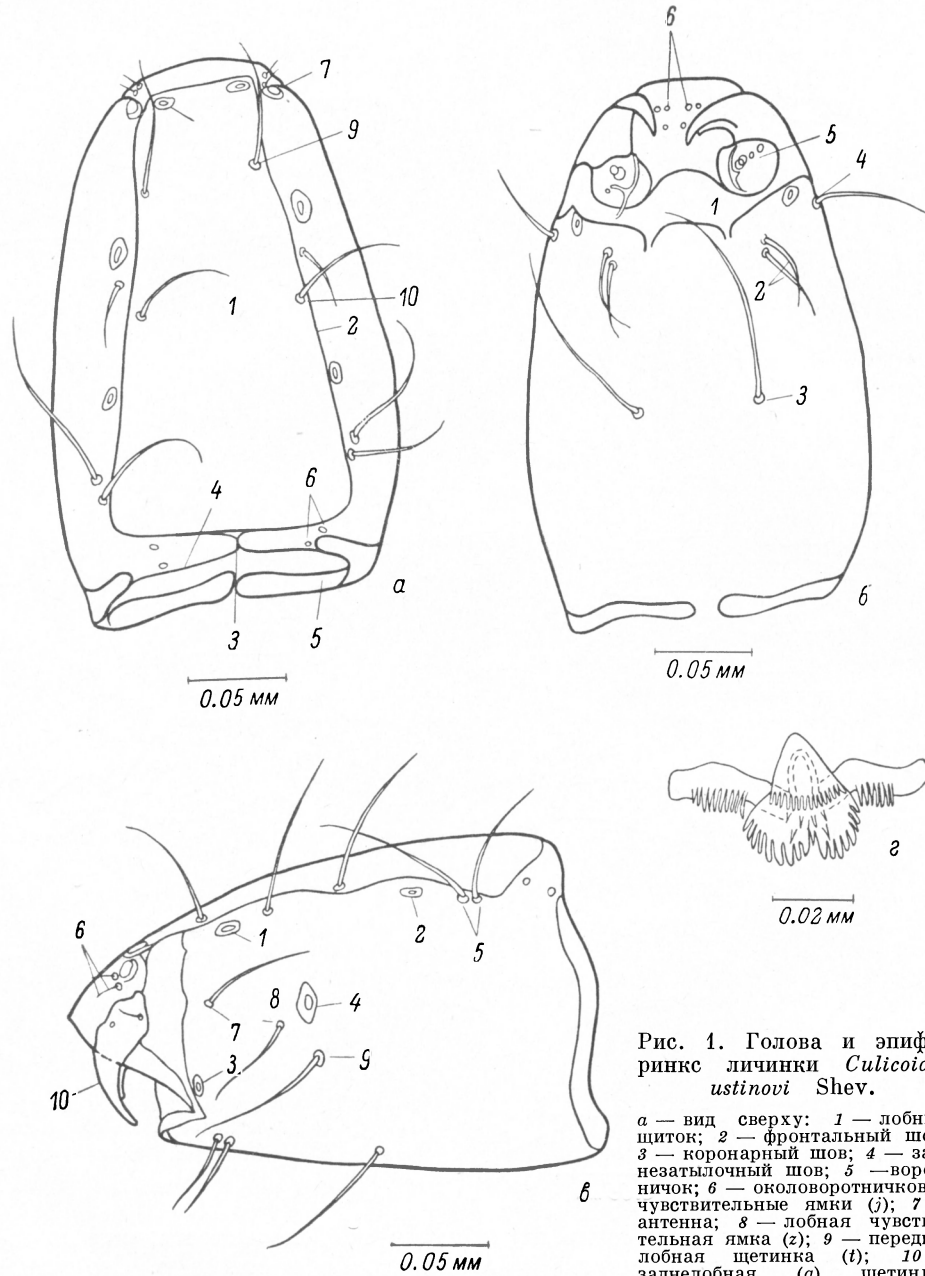


Рис. 1. Голова и эпифаринкс личинки *Culicoides ustinovii* Shev.

a — вид сверху: 1 — лобный щиток; 2 — фронтальный шов; 3 — коронарный шов; 4 — заднезатылочный шов; 5 — воротничок; 6 — околоротничковые чувствительные ямки (*l*); 7 — антенна; 8 — лобная чувствительная ямка (*z*); 9 — передне-лобная щетинка (*t*); 10 — задне-лобная (*q*) щетинка.
б — вид снизу: 1 — субгенальное кольцо; 2 — парагипостомальные щетинки (*o*); 3 — брюшная щетинка (*y*); 4 — передняя околоробная щетинка (*s*); 5 — максилла; 6 — чувствительные волоски на верхней губе. *в* — вид сбоку; 1 — переднеспинная чувствительная ямка (*h*); 2 — заднеспинная чувствительная ямка (*r*); 3 — переднебоковая чувствительная ямка (*n*); 4 — заднебоковая чувствительная ямка (*m*); 5 — задние околоробные щетинки (*p*); 6 — параантеннальные щетинки (*x*); 7 — переднебоковая щетинка (*w*); 8 — среднебоковая щетинка (*u*); 9 — заднебоковая щетинка (*v*); 10 — мандибула. *г* — эпифаринкс.

Нижняя губа простого строения. Гипостом с одним зубчиком по бокам. Фарингеальный аппарат (рис. 2, *г*) с 4 гребнями. На дорзальном (его ширина 30 мк) 9 длинных заостренных, почти равных по размерам зубцов. Второй гребень с 6 и третий с 7 хорошо склеротизованными зубчиками. На четвертом гребне 16 зубцов.

Д и ф ф е р е н ц и а л ь н ы й д и а г н о з. Сходна с личинками других видов группы *salinarius*, имеются лишь небольшие количественные отличия. Однако в связи с неясностью внутривидовых отношений по имгинальной фазе в группе *salinarius* четких отличий выделить не удалось.

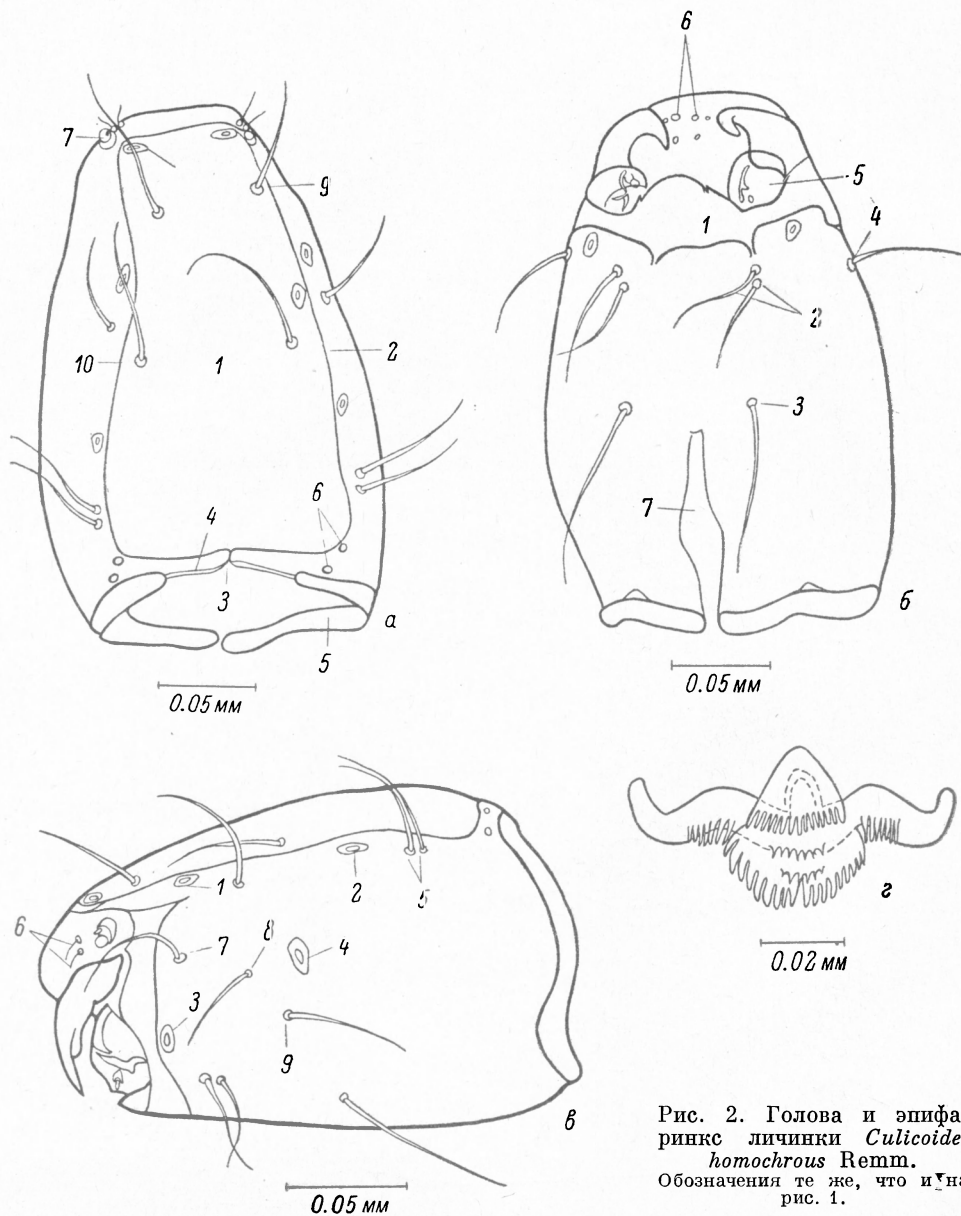


Рис. 2. Голова и эпифаринкс личинки *Culicoides homochrous* Remm. Обозначения те же, что и на рис. 1.

М а т е р и а л: 1 личинка из небольшой заболоченности, сильно заросшей осокой и травянистой растительностью в пойме р. Северский Донец. В лаборатории из нее вылетел самец.

NEW LARVAE OF *CULICOIDES* (DIPTERA, CERATOPOGONIDAE)

V. V. Dubrovskaya

S U M M A R Y

New IVth stage larvae of *C. ustynovi* Shev. and *C. homochrous* Remm are described which under laboratory conditions developed into adults.