

А. Ф. Емельянов

НОВЫЕ РОДЫ И ВИДЫ ЦИКАДОК ИЗ СССР (AUCHENORRHYNCHA, JASSIDAE)

[A. F. EMELJANOV. NEW GENERA AND SPECIES OF LEAFHOPPERS (AUCHENORRHYNCHA, JASSIDAE) FROM THE USSR]

В настоящей статье описываются новые роды и виды, собранные Казахской биокомплексной экспедицией в центральном Казахстане, а также и некоторые другие новые роды и виды из европейской части СССР и Средней Азии. Типы и паратипы новых видов, а также все упомянутые в работе материалы находятся в коллекции Зоологического института АН СССР.

DIACRA EMELJANOV, gen. n.

Тело вальковатое, довольно короткое. Голова короткая, примерно такой же ширины, как переднеспинка. Темя без глаз в 2—3 раза шире своей длины; его передний край слабо выступает вперед или почти параллелен заднему. Вдоль переднего края темени почти у всех видов проходит поперечная борозда, и при этом почти всегда темя слегка вогнутое. Задний край темени слегка вогнутый, почти прямой, глаза же далеко выступают назад, налегая по бокам на переднеспинку. Лицо довольно вытянутое. Фронтотрипеус примерно в 2 раза длиннее своей ширины; его бока, в верхней половине почти параллельные, заметно сужаются к антеклипеусу в нижней. Антеклипеус большой, в 2—3 раза длиннее своей ширины, слегка расширяется от фронтотрипеуса до середины, на вершине с более или менее глубокой выемкой, вершина далеко выдается за пределы лица, так что прилегающие края щек вогнутые. Уздечки вытянутые, с довольно вытянутыми вершинами, немного уже антеклипеуса; их внутренние края едва менее чем на половине своего протяжения граничат с фронтотрипеусом. Внутренние края глаз против оснований усиков без выемки. Переднеспинка поперечная, за глазами в 2—3 раза короче, чем по середине, ее задний край почти прямой с легкой вогнутостью посредине, бока без килей, плавно переходящие в переднегрудку, расходящиеся назад; передний край посредине выпуклый, почти прямой, по сторонам сперва довольно круто выпукло изогнут, а затем за глазами становится вогнутым. Щиток чрезвычайно маленький, более чем в 10—15 раз уже переднеспинки. Элитры кожистые, сильно укороченные, так что почти все брюшко остается открытым, зади поперечно прямо обрубленные с закругленными углами, охватывают тело с боков и заходят костальными краями на нижнюю сторону тела. Жилкование плохо различимо или неразличимо вовсе, шов клавуса отсутствует. Формула шипов на вершинах задних голени: 1+2; причем проксимальный шип часто сильно приближен к дистальной паре. Брюшко конически сужается к вершине, у самок короткое, у самок довольно длинное за счет большого пигофора и длинного яйцеклада. Пигофор самки без макрохет, снизу занимает примерно $\frac{2}{3}$ длины брюшка; яйцеклад довольно сильно выдается за пигофор.

Бледные буровато окрашенные или зеленые, слегка опалесцирующие виды, иногда с белым восковым налетом на покровах. Рисунок развит главным образом на лице и брюшке. На фронтотрипеусе бурые поперечные полосы, прерванные посредине так, что остается светлое, треугольное, продольное поле, сужающееся снизу вверх. Тергиты брюшка часто буровато затемнены со светлыми пятнами, которые образуют на брюшке продольные ряды; на каждой стороне верха брюшка два ряда пятен около средней линии и два ряда особенно крупных вдоль бокового края, между этими парами рядов еще ряд пятен; на последних тергитах пятен обычно меньше за счет их слияния и выпадения, и расположены они менее правильно, так что ряды сбиваются.

Пигофор самца с небольшой дорсальной выемкой или почти без нее, доли пигофора без макрохет, закругленные, далеко выдаются за генитальные пластинки и здесь их нижние края сближены или смыкаются. Анальная трубка широкая и короткая, слабо выступающая из пигофора. Генитальная вальва большая, поперечная, с более выпуклым задним краем. Генитальные пластинки без макрохет, разнообразны по форме, смыкающиеся внутренними краями друг с другом или зияющие, их вершины широко или узко закругленные или косо обрубленные, их внешние края выпуклые или вогнутые. Дистальные части стилусов серпообразно изогнутые, иногда ложкообразно расширенные. Коннектив Y-образный. Penis широкий, короткий, его ствол сильно редуцирован и представлен главным образом крючкато изогнутыми боковыми стенками, заканчивающимися 1—2 зубцами. Говопор очень широкий, лежит среди перепончатых образований.

Тип рода — *Diacra convexa* Em., sp. n.

Этот род морфологически хорошо отграниченный от других, даже обособленный, по строению гениталей близок к роду *Eremophlepsius* Zachv., 1924, для которого также характерен короткий penis с крючкообразными боковыми стенками и говопором, лежащим среди мягких образований.

Diacra convexa Emeljanov, sp. n. (рис. 12—14).

Насекомое зеленое, опалесцирующее. Темя выпуклое, лишь со слабо заметной бороздкой на месте кля, посередине в $1\frac{1}{2}$ раза длиннее, чем у глаз. Вырез антеклипеуса широкий и неглубокий. Переднеспинка за глазами в $2\frac{1}{2}$ раза короче, чем посередине. Щиток узкий, с остроугольной вершиной. Элитры с неясно выступающими жилками. Генитальные пластинки треугольные, сомкнутые, их внешние края прямые, вершины узко закругленные. Длина: ♂ 2.2—2.4 мм, ♀ 2.5—2.7 мм.

М а т е р и а л. Много ♂♂♀♀, 40 км южнее ст. Жана-Арка Карагандинской обл., 13 VII—VIII 1959 (голотип и аллотип); ст. Карасай Джамбулской обл., 16 VII 1960 (Емельянов); Бет-Пак-Дала, Когашик, 9 VII 1959 (Асанова).

На *Anabasis salsa* и *A. ramosissima*.

Diacra rugosa Emeljanov, sp. n. (рис. 5, 6).

Темя посередине приблизительно в $1\frac{1}{2}$ раза длиннее, чем у глаз. Вырез антеклипеуса широкий, прямоугольный. Переднеспинка за глазами приблизительно в $2\frac{1}{2}$ раза короче, чем посередине. Щиток очень маленький, широкий. Элитры с неясно выступающими жилками. Генитальные пластинки расходящиеся, с широко закругленными вершинами. Длина: ♂ 2.6—3 мм, ♀ 3.7—4 мм.

М а т е р и а л. Много ♂♀, Узбекистан, Термез, 1 VIII 1929.

Diacra spuria Emeljanov, sp. n. (рис. 7).

Темя посередине приблизительно в $1\frac{1}{2}$ —2 раза длиннее, чем у глаз. Вырез антеклипеуса узкий. Переднеспинка за глазами приблизительно в $2\frac{1}{2}$ раза короче, чем посередине. Щиток широкий, его задняя вершина прямоугольная. Элитры с неясно выступающими жилками. Длина: ♂ 2.3 мм, ♀ 4.1 мм.

М а т е р и а л. 1 ♂, 1 ♀, Узбекистан, Ширабад, 2 VII и 27 V 1912 (Кириченко).

Diacra canescens Emeljanov, sp. n. (рис. 3, 4).

Все насекомое в восковом налете. Темя посередине едва длиннее, чем у глаз. Выемка антеклипеуса узкая. Переднеспинка за глазами примерно в 2 раза уже, чем посередине. Щиток узкий, с остроугольной задней вершиной. Элитры с неясно выступающими жилками. Генитальные пластинки треугольные, слегка расходящиеся, со слабо вогнутыми внешними краями. Длина: ♂ 3.4 мм, ♀ 4.2 мм.

М а т е р и а л. 3 ♂♂ (голотип и паратипы), 1 ♀, Туркмения, Имам-Баба на р. Мургаб (Кожанчиков).

Diacra costata Emeljanov, sp. n. (рис. 8, 9).

Темя посередине приблизительно в $1\frac{1}{2}$ раза длиннее, чем у глаз. Вырез антеклипеуса узкий. Переднеспинка за глазами в 3 раза короче, чем посередине. Щиток широкий, его задняя вершина прямоугольная. Элитры с выступающими жилками. Генитальные пластинки короткие, полукруглые. Длина: ♂ 3.1 мм, ♀ 4—4.3 мм.

М а т е р и а л. Таджикистан: 1 ♂ (голотип), г. Койпъязтау близ Кабадиана, 25 VI 1934, 4 ♀♀, Айвадж на р. Пяндж, 16—17 VI 1936 (Гуссаковский).

***Diacra majuscula* Emeljanov, sp. n. (рис. 1, 2).**

Тема посредине приблизительно в $1\frac{1}{2}$ раза длиннее, чем у глаз. Вырез антеклипеуса узкий. Переднеспинка за глазами приблизительно в $2\frac{1}{2}$ раза уже, чем посредине. Щиток поперечный, с остроугольной задней вершиной, почти прямоугольной. Элитры с неясно выступающими жилками. Генитальные пластинки треугольные, расходящиеся слегка к вершинам, их внешние края вогнутые. Длина: ♂ 3.5 мм, ♀ 4.4—4.7 мм.

М а т е р и а л. 1 ♂, 3 ♀, Киргизия, Фергана, урочище Тохтаус по дороге к Чаткалу, 24 IX 1929 (Умнов).

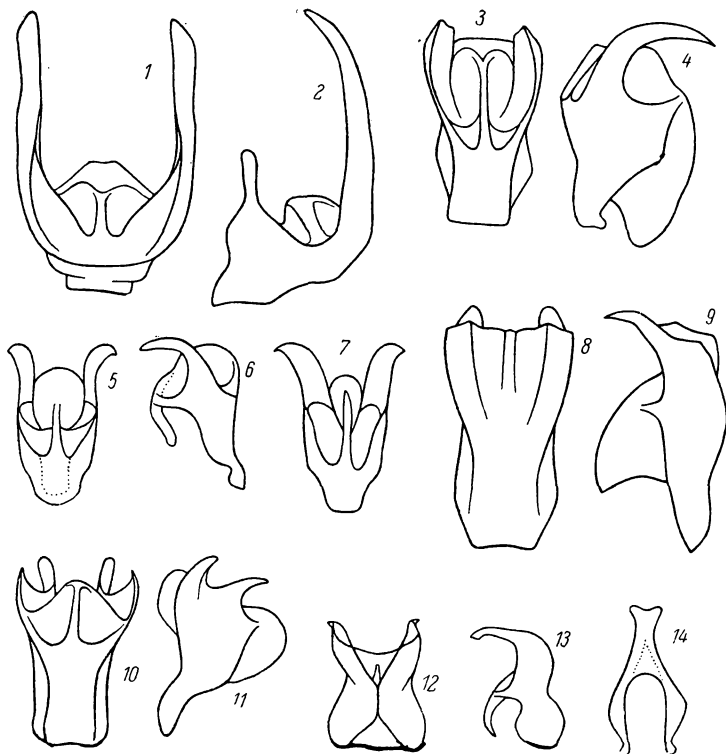


Рис. 1—14.

1, 2 — *Diacra majuscula*, gen. n., sp. n. (1 — пенис сзади, 2 — пенис сбоку); 3, 4 — *D. canescens*, sp. n. (3 — пенис сверху, 4 — пенис сбоку); 5, 6 — *D. rugosa*, sp. n. (5 — пенис сверху, 6 — пенис сбоку); 7 — *D. spuria*, sp. n., пенис сверху; 8, 9 — *D. costata*, sp. n. (8 — пенис сверху, 9 — пенис сбоку); 10, 11 — *D. incana*, sp. n. (10 — пенис сверху, 11 — пенис сбоку); 12, 13, 14 — *D. convexa*, sp. n. (12 — пенис сверху, 13 — пенис сбоку, 14 — коннектив).

***Diacra incana* Emeljanov, sp. n. (рис. 10, 11).**

Все насекомое в густом восковом налете. Тема короткое, посредине лишь немного длиннее, чем у глаз. Вырез антеклипеуса узкий. Переднеспинка за глазами лишь в 2 раза короче, чем посредине. Щиток узкий, с остроугольной задней вершиной. Элитры гладкие. Генитальные пластинки треугольные, с сомкнутыми внутренними краями, узко закругленными вершинами и слегка выпуклыми внешними краями с темным пятном близ основания. Длина: ♂ 3.5 мм, ♀ 4.5—4.8 мм.

М а т е р и а л. Казахстан, Кызылкумы, колодец Карачакудук, 1 ♂ (голотип), 25 VI 1912, колодец Барлыбайкудук, 2 ♀, 21 VI 1912 (Зарудный).

ОПРЕДЕЛИТЕЛЬНАЯ ТАБЛИЦА ВИДОВ РОДА DIACRA EM., GEN. N.

- 1 (2). Боковые лопасти ствола пениса заканчиваются двумя изогнутыми зубцами *D. incana* Em., sp. n.

- 2 (1). Боковые лопасти ствола пениса заканчиваются одним изогнутым зубцом.
- 3 (4). Основание пениса — самая широкая его часть *D. convexa* Em., sp. n.
- 4 (3). Основание пениса относительно узкое, уже чем расстояние между вершинами боковых лопастей ствола пениса.
- 5 (6). Задняя сторона боковых лопастей пениса слегка вогнутая в основной части *D. costata* Em., sp. n.
- 6 (5). Задняя сторона боковых лопастей пениса равномерно выпуклая.
- 7 (8). Зубцы боковых лопастей ствола пениса очень длинные, почти в 2 раза длиннее самого ствола пениса . . . *D. majuscula* Em., sp. n.
- 8 (7). Зубцы боковых лопастей ствола пениса не длиннее самого ствола пениса.
- 9 (12). Зубцы боковых лопастей ствола пениса с расходящимися вершинами.
- 10 (11). Зубцы боковых лопастей ствола пениса довольно толстые и отстоят друг от друга на собственную ширину *D. spuria* Em., sp. n.
- 11 (10). Зубцы боковых лопастей ствола пениса заметно уже и расставлены шире, так что отстоят друг от друга на 3—4 собственных ширины *D. rugosa* Em., sp. n.
- 12 (9). Зубцы боковых лопастей ствола пениса с параллельными или сходящимися вершинами.
- 13 (14). Зубцы боковых лопастей ствола пениса с приблизительно параллельными вершинами *D. canescens* Em., sp. n.
- 14 (13). Зубцы боковых лопастей ствола пениса с сильно сходящимися вершинами *D. caesia* Dlab. in litt.

MEGALOPSIUS EMELJANOV, gen. n.

По внешнему облику очень похож на виды из подрода *Symphyrrohaea* Em. рода *Goniagnathus*. Голова сходного строения, но заметно шире переднеспинки, а фронтотемпалеус более выпуклый, выступающий из плоскости лица. Если смотреть сбоку, лицо также сильно выпуклое, так что его нижняя половина почти параллельна дорсальной стороне тела, тогда как у видов рода *Goniagnathus* Fieb. лицо слабо выпуклое и наклонено под углом к дорсальной стороне тела. Внешние части нижнего края уздечек расположены на одной прямой, за которую назад выдается часть антеклипеуса и уздечек в виде полукруга. Очертания анте- и фронтотемпалеуса и уздечек такие же, как в роде *Goniagnathus*. Углубления, в которых сидят усики, глубже, чем в роде *Goniagnathus*. Темя посредине примерно в 2 раза длиннее, чем у глаз, очень широко; его передний край тупоугольно выступающий, с очень широко закругленной вершиной. Переднеспинка поперечная, примерно в 3 с лишним раза шире своей длины, такой же формы, как в подроде *Symphyrrohaea*. Полнокрылые, элитры длиннее брюшка. Формула шипов на вершинах задних бедер: 1+1+2.

Пигофор самца довольно длинный, слегка сжатый с боков, дорсальная выемка почти отсутствует. Задний край долей пигофора прямой, слегка наклонный, так что доли пигофора книзу слегка укорачиваются, вдоль него расположен ряд крупных макрохет, нижние края долей соприкасаются. Генитальная пластинка (сросшиеся вместе, как в роде *Goniagnathus*, генитальные пластинки и генитальная вальва) довольно длинная, сужающаяся к поперечно обрубленной вершине, ее боковые края слегка вогнутые. Анальная трубка целиком скрыта в пигофоре. В вершинной половине генитальной пластинки два продольных ряда макрохет по 4 хеты в каждом. Коннектив, сросшийся с основанием пениса, на другой вершине с выемкой; пенис простой, дугообразный, цилиндрический, слегка расширенный в основании, с толстым стволем, гонопор очень большой, слегка субапикальный на дорсальной стороне ствола.

Тип рода — *Megalopsius oshanini* Emeljanov, sp. n.

Род близок к роду *Goniagnathus*, но хорошо отличается от него по целому ряду признаков: сильно вогнутыми нижними краями щек, формулой шипов на задних голенях: 1+1+2, а не 1+2+2, как у *Goniagnathus*, простой серповидной формой вершин стилусов, сильно удлинненными генитальными пластинками, простой формой пениса и др.

Megalopsius oshanini Emeljanov, sp. n. (рис. 15—17).

Все покровы сильно блестящие, бледно-желтые с зеленовато-голубым оттенком. Голова без всякого рисунка. У самок на переднеспинке 2 продольных, не очень четких, с неровными краями киноварно-красных пятна у середины и 2 более или менее поперечных пятна по сторонам у заднего края; у более сильно пигментированных 4 продольных неясных полосы и самые бока переднеспинки киноварно-красные; у менее сильно пигментированных рисунок отсутствует. На элитрах киноварно-красный рисунок в виде нечетких косых полос сливающихся друг с другом и оставляющих свободными область около костального края, пространства при поперечных жилках и вершину элитр; вершина элитр затемнена. У самцов красный рисунок почти или совсем не развит. Задний край последнего стернита самки тупоугольно выступающий, с широ-

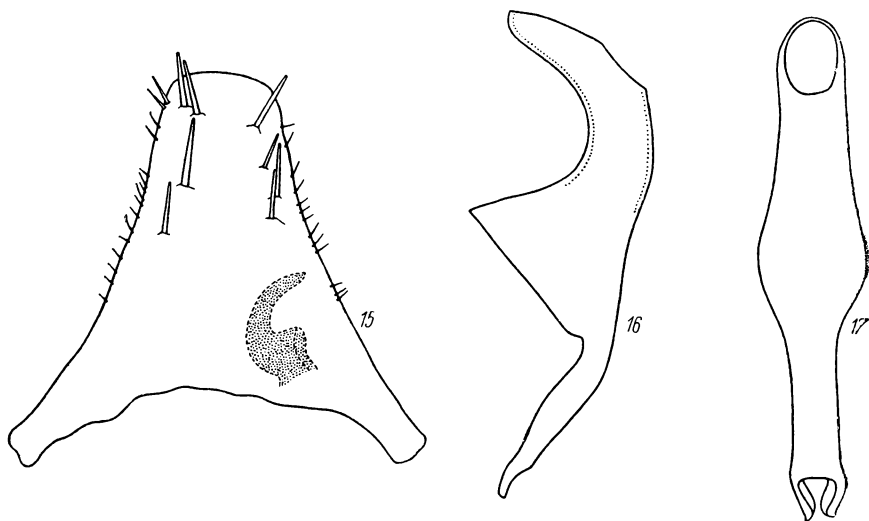


Рис. 15—17.

15, 16, 17 — *Megalopsius oshanini*, gen. n., sp. n. (15 — генитальная пластинка снизу с спроектированной на нее вершиной стилуса, 16 — пенис сбоку, 17 — пенис сверху).

закругленной вершиной, пифофор с немногочисленными щетинками и сливающимися киноварно-красными пятнышками. Длина: ♂ 4.2—4.5 мм; ♀ 4.6—5.0 мм.

М а т е р и а л. 5 ♂, 13 ♀ (голотип и паратипы), Фараб, 16—18 VI 1905 (В. Опанин).

PHLEPSIDIUS EMEJANOV, gen. n.

Тело стройное. Голова примерно такой же ширины, как и переднеспинка. Темя пятиугольное, с широко закругленной вершиной и расходящимися вперед глазными краями, едва шире своей длины. Глазки большие, касаются глаз. Лицо несколько вытянутое. Фронтотрипеус примерно в 2 раза длиннее своей ширины, его боковые края слабо выпуклые в нижней части и слегка вогнутые против оснований усиков. Антеклипеус в 2 раза уже своей длины, расширяющийся к вершине. Примерно половина внутреннего края уздечек граничит с антеклипеусом. Глаза с выемкой против оснований усиков. Переднеспинка с дуговидно выпуклым передним краем, короткими расходящимися назад килеватыми боковыми краями и трапециевидно выступающим задним краем слегка вогнутым посредине. Элитры длинные, вершины клавиш почти достигают вершины брюшка. Жилка М—Су отсутствует. Формула шипов на вершинах задних бедер: 1+2+2.

Пифофор с округлой глубокой выемкой, доли пифофора с вертикальным неровным рядом макрохет при основании и волосками снизу, сужающиеся к умеренно широко закругленной вершине; на их верхнем крае зубец, направленный вершиной назад. Анальная трубка небольшая, сужающаяся к вершине. Генитальная вальва треугольная, поперечная. Генитальные пластинки с поперечно обрубленными широкими вершинами, которые плавно переходят в прямые боковые края, несущие 1 ряд макрохет. Коннектив короткий и широкий, П-образный. Основание пениса плосковатое, с парой уплотненных килевидных зубцов. Ствол отходит от основания ближе к его верхнему краю, тонкий, дуговидно изогнутый, с апикальным маленьким гонопором.

Тип рода — *Phlepsidius desertorum* Em., sp. n.

Род до известной степени близок к роду *Phlepsius* Fieb., но отличается, как внешне-морфологически (голова лишь едва уже переднеспинки, бока переднеспинки только слабо расходятся назад, элитры без дополнительных жилок и без жилки М—Cu), так и по строению гениталий (генитальные пластинки с широко обрубленными вершинами, коннектив П-образный; имеются выросты на основании пениса).

***Phlepsidius desertorum* Emeljanov, sp. n. (рис. 18—21).**

Тема бурое, около заднего края пара неясных светлых пятен. Лицо светлое, грязно-желтоватого оттенка. На фронтоклипеусе следы буроватых поперечных полос, под усиками щеки неясно затемнены. Переднеспинка бурая с рябым светлым рисунком, состоящим у ее переднего края из более крупных пятнышек. Щиток бурый, перед бороздкой более темный, чем позади нее, у его переднего края два грязно-белых пятна, боковые углы грязно-белые, за этими пятнами непосредственно лежат 4 темно-бурых пятна такой же величины; у боковых краев щитка под темными пятнами с каждой стороны над бороздкой грязно-белое более крупное пятно, а под бороздкой, тоже у боковых краев, темно-бурые; вершина щитка грязно-белая. Элитры прозрачные, жилки обозначены темно-бурым; на поперечных жилках расположены нечеткие бурые пятна, заходящие на ячейки (как у рода *Anoplotettix* Rib.); иногда также на некоторых ячейках неясные светло-бурые пятна, вершины элитр буро затемнены. Грудь светлая с грязно-желтоватым оттенком, швы затемнены и кое-где неясные темные пятна. Ноги светлые с темными пятнами в основаниях щетинок. Брюшко снизу темно-бурое со светлыми краями стернитов. Последний стернит самки светло-бурый, его задний край остроугольно выступает, с закругленной вершиной. Пигофор самки светло-бурый, в дистальной половине густо усажен макрохетами.

Длина: ♂ 4.4—4.7 мм, ♀ 4.5 мм.

М а т е р и а л. 40 км южнее ст. Жана-Арка Карагандинской обл., VII—VIII 1959, голотип и паратипы (Емельянов, Логинова). На различных полукустарниковых солянках: *Atriplex cana*, *Suaeda physophora* и др.

PEDARIUM EMELJANOV, gen. n.

Тело коротковатое, слегка дорсовентрально уплощенное. Темя пятиугольное, с расходящимися вперед глазными краями и приблизительно прямоугольным, с не очень широко закругленной вершиной передним краем. Фронтоклипеус примерно в 2 раза шире своей длины, его боковые края прямые, слегка расходящиеся кверху, против оснований усиков слегка вогнутые, перед антеклипеусом сильно выпуклые, сужающиеся. Антеклипеус прямоугольный, примерно в 1½ раза длиннее своей ширины. Уздечки шириной с антеклипеус, их внутренние края примерно на 2/3 протяжения граничат с антеклипеусом. Глаза с выемкой против оснований усиков. Хоботок тонкий, слегка длиннее антеклипеуса. Переднеспинка широкая, слегка шире головы, несколько короче темени; ее передний край дуговидно выпуклый, боковые края без кила, довольно длинные, слегка расходящиеся назад; задний край почти прямой, с двумя слабыми выпуклостями, разделенными вогнутостью. Щиток небольшой, больше чем в 4 раза уже переднеспинки. Элитры укороченные, плотные и гладкие, плосковато лежащие, так что их костальные края заметно расходятся назад; их вершины широко закругленные. Жилка М—Cu присутствует. Формула шипов на вершинах задних голей: 1+2+2.

Пигофор самца короткий, широкий, сильно сужающийся к анальной трубке, с неглубокой и широкой дорсальной выемкой, слегка дорсовентрально уплощен, его бока обозначены продольным килем, под которым расположен несколько скошенный горизонтальный ряд макрохет. Доли пигофора с остроугольно выступающими назад и оттопырывающимися наружу вершинами; вдоль нижнего края долей изнутри до самой вершины тянется длинный шип. Анальная трубка короткая, широкая, сильно сужающаяся к вершине. Генитальная вальва поперечная, полукруглая. Генитальные пластинки треугольные, сомкнутые, с узко закругленными вершинами и почти прямыми внешними краями, несущими 1 ряд макрохет. Стилус такого же строения, как в роде *Circulifer* Zachv. Коннектив Y-образный, стройный. Пенис сформирован почти так же, как у рода *Circulifer*. Основание пениса развито лишь в нижней части, ствол T-образно разветвлен и его ветви изогнуты назад, они лентовидно уплощенные, с широко закругленными вершинами; гонопоры субапикальные, лежат на нижней поверхности ветвей.

Тип рода — *Pedarium ruderale* Em., sp. n.

Этот род очень близок к роду *Circulifer*, но отличается от него деталями внешней морфологии: поперечной переднеспинкой с длинными боками без килей, укороченными и слегка распластанными элитрами, строением

и хетотаксией пигофора, а также уплощенными ветвями ствола пениса и щелевидными и субапикальными, а не апикальными гонопорами.

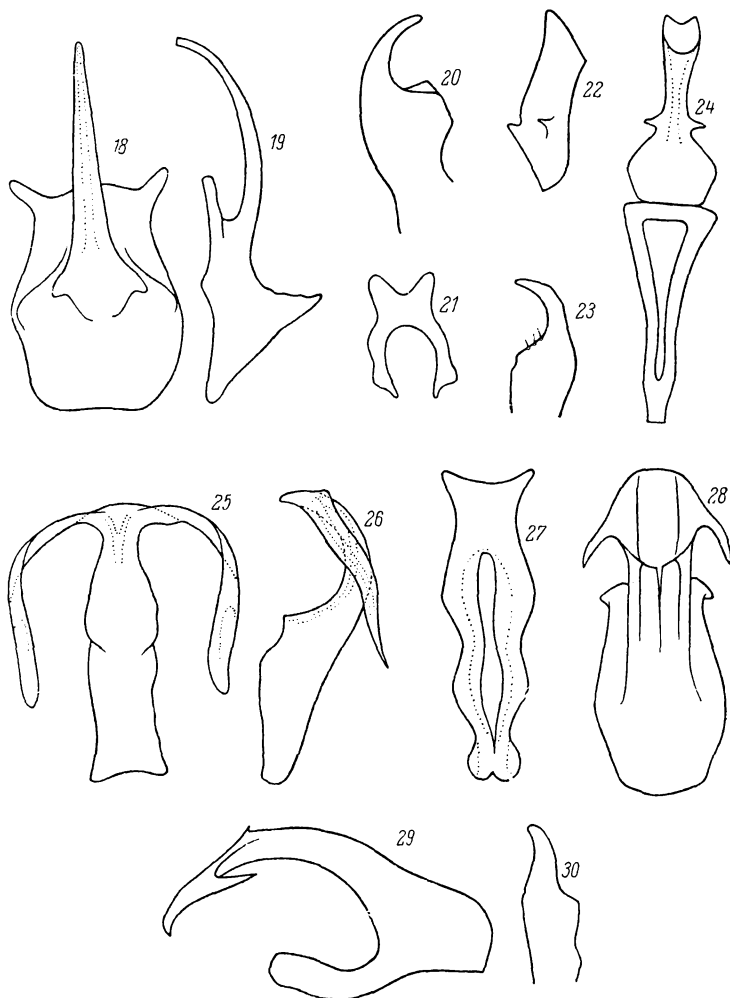


Рис. 18—30.

18, 19, 20, 21 — *Phlepsidius desertorum* gen. n., sp. n. (18 — пенис сверху, 19 — пенис сбоку, 20 — вершина стилуса, 21 — коннектив); 22, 23, 24 — *Agapelus aurantiacus* Fieb. (22 — пенис сбоку, 23 — вершина стилуса, 24 — пенис сверху и коннектив); 25, 26 — *Pedarium ruderale*, gen. n., sp. n. (25 — пенис сверху, 26 — пенис сбоку); 27, 28, 29, 30 — *Parargus kerzhneri*, gen. n., sp. n. (27 — коннектив, 28 — пенис сверху, 29 — пенис сбоку, 30 — вершина стилуса).

Pedarium ruderale Emeljanov, sp. n. (рис. 25, 26).

Светлые, почти белые, с легким коричневато-сероватым оттенком. На темени у переднего края пара довольно широко расставленных черных пятен, за ними 4 бурых точки, расположенные в поперечный ряд, и пара двоянных продольных черточек по бокам близ заднего края. На вершине фронтотрипса большое неправильное черное пятно с выемкой на верхнем крае. В основаниях усиков черные пятна, соединенные часто неясной перевязью из черных, иногда сливающихся пятнышек. На переднеспинке очень неясные буроватые пятна и 6 сближенных попарно, бурых точек, образующих поперечный ряд, хотя средняя пара точек немного выдвинута вперед. Элитры с буро

затемненными жилками и посредине с неясным косым пятном из темных крапинок, ориентированным от щитка назад и наружу. На последнем тергите по бокам 2 черных пятна и еще несколько пятнышек, расположенных в поперечный ряд. По бокам пигофора самки перед вершиной два черных пятна на вдавлениях.

Длина: ♂ 2.2—2.4 мм, ♀ 2.4—2.7 мм.

М а т е р и а л. Много ♂♀, ст. Чу Джамбулской обл., 14—15 VII 1960 (Емельянов, Кержнер), 1 ♀, Илийск, 23 V 1959 (Митяев). В окрестностях Чу на сорных участках в большом количестве на поляны.

AGAPELUS EMELJANOV, gen. n. (рис. 22—24)

Стройные. Темя слегка длиннее своей ширины, пятиугольное, его глазные края примерно параллельные, передний край остроугольный с довольно узко закругленной вершиной. Задний край головы сверху дуговидно равномерно и довольно неглубоко выемчатый. Переход темени в лицо довольно резкий, закругленный. Фронтотрипеус пятиугольный сужающийся к антеклипеусу, примерно в $1\frac{1}{2}$ раза длиннее своей ширины. Антеклипеус примерно в $1\frac{1}{2}$ раза длиннее своей ширины, сужающийся к вершине. Уздечки небольшие, примерно $\frac{3}{4}$ протяжения их внутренних краев граничат с антеклипеусом. Глаза с выемкой против оснований усиков. Переднеспинка в 2 с лишним раза шире своей длины, ее передний край умеренно выпуклый, боковые края довольно длинные, без килей, задний край трапециевидно выступает. Жилка M—Cu на элитрах присутствует. Формула шипов на вершинах задних голеней: 1+2+2.

Пигофор небольшой, с прямоугольной неширокой дорсальной выемкой, занимающей несколько более трети его общей длины сверху. Доли пигофора закругленные, усажены длинными макрохетами. Анальная трубка слегка сужающаяся к вершине, в $1\frac{1}{2}$ раза длиннее своей ширины. Генитальная вальва поперечная, полукруглая. Генитальные пластинки короче долей пигофора, сомкнутые, с несущими ряд длинных макрохет, вогнутыми внешними краями, переходящими плавно в прямо и довольно широко обрубленные вершины, сходно с тем, как в роде *Palus* Del. Sleesm. Стилусы большие, обычной формы, как в роде *Palus*, с крупными серповидными вершинами. Коннектив в форме петли. Пенис небольшой, со слабо развитым основанием и цилиндрическим толстым стволем, гонопор широкий, апикальный.

Тип рода — *Deltocephalus aurantiacus* Fieb.

Сходен с родом *Palus* Ded. Sleesm., но отличается отсутствием склеротизированной пластинки над основанием ствола пениса и формой пениса; от рода *Sorhoanus* Rib. сильно отличается формой пениса и генитальных пластинок.

PANTALLUS EMELJANOV, gen. n.

Близок к роду *Psammotettix* Hpt., в который и включался рядом авторов (Ribaut, 1952; Linnavuori, 1953; Dlabola, 1955), однако заметно отличается уже по внешнему облику более округлой с плавными перегибами головой, слегка распластанными с расходящимися назад костями элитрами и т. п. Отличается от рода *Psammotettix* также сильно поперечной генитальной вальвой с довольно ровно дугобразно закругленным задним краем, в то время как у видов *Psammotettix* вальва менее поперечная или не поперечная и имеет ясную трапециевидную форму. Генитальные пластинки более длинные, чем у *Psammotettix*, и на вершине прямо, а не косо обрублены, причем переход от обрубленного заднего края к боковому плавный, а не резкий. Дорсальная стенка пигофора склеротизована у переднего края больше, чем у *Psammotettix*. Доли пигофора несут близ верхнего края макрохеты, расположенные в неровный горизонтальный ряд, тогда как у *Psammotettix* они беспорядочные.

Тип рода — *Deltocephalus alboniger* Leth., единственный вид рода.

PARARGUS EMELJANOV, gen. n.

Темя пятиугольное, его длина примерно равна ширине, передний край тупоугольный с закругленной вершиной. Фронтотрипеус почти в $1\frac{3}{4}$ раза длиннее своей ширины, в верхней части его бока почти параллельные, в нижней заметно сходящиеся к анте-

клипеусу. Антеклипеус прямоугольный, его длина в 2 раза больше ширины. Уздечки довольно крупные, примерно $\frac{2}{3}$ протяжения их внутренних краев граничат с антеклипеусом. Глаза с выемкой против оснований усиков. Переднеспинка почти в 3 раза шире своей длины, ее передний край сильно выпуклый, равномерно закругленный, боковые края короткие, без кила. задний край посредине с широкой неглубокой выемкой, переходящей по бокам в более крутые выпуклости. Элитры с довольно многочисленными добавочными поперечными жилками. Формула шипов на вершинах задних голеней: $1+2+2$.

Пигофор короткий с большой овальной дорсальной выемкой. Доли пигофора со щетинками, их задний и нижний край образуют единую дугу, верхний задний угол с зубцом, направленным вверх, верхний край прямой. Анальная трубка большая, слегка сужающаяся к вершине, ее длина примерно равна ширине. Генитальная вальва поперечная, трапецевидная, с очень коротким задним краем. Генитальные пластинки довольно длинные, по шву в 2 с лишним раза длиннее вальвы, сомкнутые, со слегка вогнутыми внешними краями, несущими ряд макрохет, и узко порознь закругленными вершинами. Стилус с узкой и маленькой вершинной частью, отогнутой не как обычно наружу, а внутрь. Коннектив петлеобразный. Пенис с хорошо развитым основанием и слегка дорсовентрально уплощенным, дугообразно изогнутым выпуклостью назад стволем, отходящим от нижней части основания. Гонопор большой, субапикальный; на задней стороне ствола, по бокам от гонопора пара сильных возвратных зубцов.

Тип рода — *Parargus kerzhneri* Em., sp. n.

Parargus kerzhneri Emeljanov, sp. n. (рис. 27—30).

Насекомое с бурым до черного рисунком на грязно-беловатом фоне; темя, переднеспинка и щиток с оранжевым оттенком. На темени у переднего края 4 небольших бурых пятна, за ними перед серединой пара поперечных, более или менее прямоугольных пятен, образующих как бы перевязь, прерванную посредине; внешние пятнышки у переднего края темени обычно слиты с этими пятнами. У заднего края темени 4 неясных продольных бледно-бурых полоски. На переднеспинке 6 продольных бурых полос, распадающихся у переднего края на пятна; боковые полоски несколько уже и темнее остальных. Жилки элитр светлые, ячейки глазчато окаймлены бурым, несколько отступая от жилок.

На лице черные: швы, пространство под глазами, под усиками и над усиками, средняя линия антеклипеуса и верхние части уздечек. Кроме того, фронтклипеус с черными поперечными, сливающимися полосами, образующими вдоль его средней линии широкую продольную полосу, разделенную вдоль более или менее разорванной светлой линией. Низ тела черный, швы кое-где светлые. Ноги с черными пятнами и продольными полосами.

Длина: ♂ 2.6—2.7 мм, ♀ 2.7—2.9 мм.

М а т е р и а л. Много ♂♂, Акмолинская обл., мелкосопочник Кокшетау, VIII 1957 (Емельянов); Карагадинская обл., 40 км южнее ст. Жана-Арка, VIII—IX 1959 и 1960, голотип ♂, аллотип (Емельянов, Кержнер). На пырее, на житняке (*Agropyron геренс*, *A. cristatum*).

PHLEBIASTES EMELJANOV, gen. n.

Голова заметно шире переднеспинки. Темя пятиугольное, его ширина примерно равна длине, передний край тупоугольный с довольно узко закругленной вершиной. Фронтклипеус довольно узкий, в верхних $\frac{2}{3}$ параллельносторонний, снизу плавно сужается. Антеклипеус прямоугольный, примерно в 2 раза длиннее своей ширины, довольно большой. Уздечки небольшие, примерно на $\frac{2}{3}$ протяжения своих внутренних краев граничат с антеклипеусом. Край щек под уздечками довольно широкий. Края глаз против оснований усиков с выемкой. Переднеспинка в 2 с лишним раза шире своей длины, ее передний край сильно равномерно выпуклый, бока без кила, короткие, задний край с двумя выпуклостями, разделенными более слабой выемкой. Элитры полные, с дополнительными поперечными жилками кое-где на кориуме и на клавусе. Формула шипов на вершинах задних голеней: $1+2+2$.

Пигофор короткий, с широкой и неглубокой дорсальной выемкой, которая, однако, почти достигает заднего края восьмого тергита. Доли пигофора усажены сильными макрохетами, довольно длинные, сужающиеся к закругленным вершинам и сближенные нижними краями. Анальная трубка короткая и очень широкая, дорсовентрально приуплощенная, очень сильно сужающаяся к вершине, которая в 3—4 раза уже основания. Генитальная вальва треугольная с узко закругленной вершиной. Генитальные пластинки вытянутые, сомкнутые, по шву в 2 раза длиннее вальвы, их вершины порознь узко закругленные, внешние края вогнутые, несут ряд длинных макрохет. Коннектив петлеобразный. Стилусы с широким основанием и обрубленной вершиной, изогнутой выпуклостью вверх. Пенис с широким основанием, от которого отходит сверху пара довольно длинных, широко расставленных, изогнутых

выпуклостью назад крючьев. Между основаниями этих крючьев находится очень короткий ствол с широким треугольным гонопором.

Тип рода — *Phlebiastes elymi* Em., sp. n.

Phlebiastes elymi Emeljanov, sp. n. (рис. 31—34).

Пестрый с черным и бурым рисунком на светлом серовато-желтоватом фоне. На темени: 4 бледно-бурых нечетких пятна у переднего края, пара поперечных, светло-бурых, более или менее прямоугольных пятен перед серединой, образующих как бы прерванную посредине перевязь, и за ними два темных подковообразных пятна, обращенных выпуклостью назад; последние 4 пятна могут сливаться вдоль попарно. На переднеспинке 4 нечетких продольных полосы и самые бока ее бурые. Щиток бледный с парой темных пятен у переднего края. Элитры со светлыми, кое-где даже белыми жилками и широко окаймленными темно-бурыми до черного ячейками; ячейки вдоль костального края несут попеременно бурые и светлые пятна: основная $\frac{1}{4}$ костального края светлая, окаймленная бурым, вторая четверть неярко белая, за нею почти квадратное темно-бурое пятно, далее продолговатое неяркое белое пятно и, наконец, перед самыми апикальными ячейками еще округлое бурое пятно.

Швы лица широко затемнены; над усиками, под усиками и под глазами широко зачернено; средняя линия антеклипеуса зачернена, сверху на уздечках по черному нечеткому пятну. На фронтоклипеусе темно-бурые поперечные, сливающиеся полосы; вдоль его средней линии они сливаются в верхней трети в продольную широкую полосу, ниже разветвляющуюся на 2 параллельные полосы, разделенные светлой, которая сливается с поперечной белой полосой у нижнего края фронтоклипеуса, образуя перевернутую Т-образную фигуру. Грудь и брюшко черные со светлыми краями склеритов. Ноги с более или менее развитыми темными пятнами и продольными полосами; в основаниях щетинок на задних голених бурые пятна.

Длина: ♂ 2.6—2.8, ♀ 2.7—3.0 мм.

М а т е р и а л. Много ♂♀, 40 км южнее ст. Жана-Арка Карагандинской обл., VII—VIII 1959 и 1960, голотип ♂ (Емельянов, Кержнер). На *Elymus angustus*.

TIARATUS EMEJANOV, gen. n.

Близок к роду *Diplocolenus* Rib., от которого неотличим по внешнеморфологическим признакам. Темя без глаз, пятиугольное, его ширина примерно равна длине, глазные края слегка расходящиеся вперед, вершина узко закругленная. Фронтоклипеус пятиугольный, с прямыми боковыми сторонами, довольно сильно сужающийся к антеклипеусу, примерно в $1\frac{1}{2}$ раза длиннее своей ширины. Антеклипеус сужающийся к вершине, примерно в $1\frac{1}{2}$ раза длиннее своей ширины. Уздечки небольшие, их внутренние края почти на всем своем протяжении граничат с антеклипеусом. Глаза с выемкой против оснований усиков. Переднеспинка также обычного строения: передний край плавно выпуклый, задний край посредине едва вогнутый, по бокам сильно выпуклый, боковые края без кыля, не очень длинные.

Выемка пигофора самца прямоугольная, неглубокая, над пигофора простые, закругленные, с многочисленными, преимущественно короткими щетинками, занимающими доли почти целиком. Анальная трубка цилиндрическая, почти в 2 раза шире своей длины. Генитальная вальва поперечная, полукруглая. Генитальные пластинки со сближающимися к вершинам, выпуклыми внешними краями, несущими один ряд макрохет, и широко закругленными вершинами. Близ места соприкосновения генитальных пластинок, внутрь от их вершин, на их крае находится выемка, как у рода *Diplocolenus*; против выемки на внутренней стороне генитальных пластинок имеется хитинизованный выступ. Стилусы крупные, угловатые, с довольно длинной и прямой вершиной. Коннектив петлеобразный, вытянутый и узкий. Основание пениса большое, расширенное в передней части; от его нижней половины отходит короткий, сильно латерально уплощенный ствол с большим крючковидным выростом на дорсальной стороне у вершины. Гонопор апикальный, продольно вытянутый.

Тип рода — *Tiaratus caricis* Emeljanov, sp. n.

Несмотря на большое сходство с родом *Diplocolenus*, сильно отличается от него строением пениса, который очень широкий и короткий и не имеет парных отростков, а имеет непарный, очень крупный вырост, которому нет гомологов у рода *Diplocolenus*, а также положением выемок на генитальных пластинках и хетотаксией долей пигофора.

Tiaratus caricis Emeljanov, sp. n. (рис. 35—38).

Все покровы грязно-зеленовато-желтые. На темени два черных треугольных, довольно широко расставленных пятна у вершины, за ними еще два четырехугольных пятна, ковшутри от глазков и за ними еще два пятна, менее

сильно развитые и выглядящие обычно, как две буквы Г, обращенные друг к другу. Между глазами и глазками неясное темное пятно. На фронтотемпале слабо заметный поперечный рисунок, оставляющий свободным треугольную область вдоль средней линии, как обычно. На передспинке 4 неясных буроватых продольных полосы, внутренние из которых служат продолжением рядов пятен на темени. Элитры полупрозрачные, с беловатыми жилками, у самцов слегка длиннее, у самок слегка короче брюшка. Дорсальная сторона брюшка черная за исключением последнего (8-го) тер-

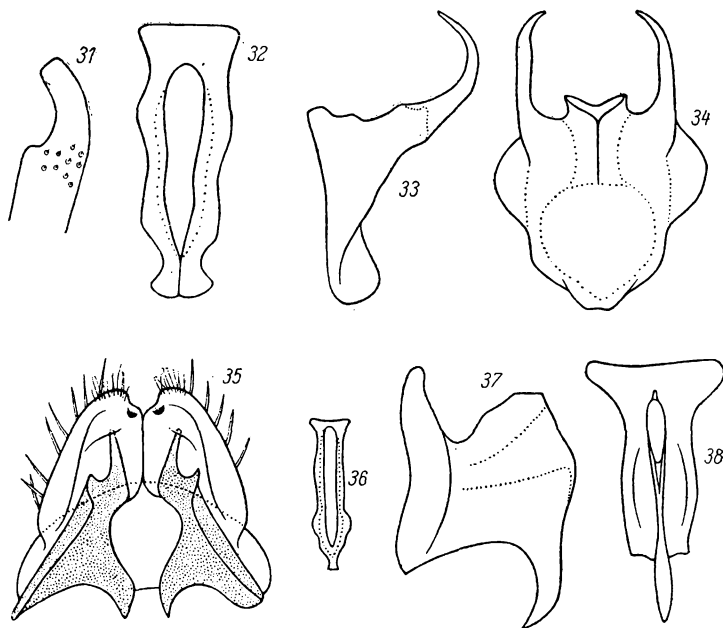


Рис. 31—38.

31, 32, 33, 34 — *Phlebiastes elymi*, gen. n., sp. n. (31 — вершина стилуса, 32 — коннектив, 33 — пенис сбоку, 34 — пенис сверху); 35, 36, 37, 38 — *Tiaratus caricis*, gen. n., sp. n. (35 — генитальные пластинки и стилусы сверху, 36 — коннектив, 37 — пенис сбоку, 38 — пенис сверху).

гита и боков всех остальных. Иногда затемнены внешние края стернитов и середина основного стернита, а у самок — также середина генитального стернита.

Длина: ♂ 2.6—2.9 мм, ♀ 3.4—3.5 мм.

Материал. 8 ♂, 5 ♀ (голотип, аллотип и паратипы); 40 км южнее ст. Жана-Арка Карагандинской обл., 15 VI 1959 (Емельянов). На *Carex* sp. prope uralensis.

ЛИТЕРАТУРА

- Dlabola J. 1955. Faunistik und neue Arten der palaearktischen Zikaden. Acta Entom. Mus. Nat. Pragae, 30 : 121—128.
 Linnavuori R. 1953. Hemipterological studies. Ann. Ent. Fenn., 19, 3 : 107—118.
 Ribaut H. 1952. Homoptères Auchenorhynques. (Jassidae). Faune de France, 57, 2 : 1—474.

Зоологический институт
 Академии наук СССР,
 Ленинград.