

НОВЫЕ ВИДЫ МЕРМИТИД

И. А. Рубцов

Зоологический институт АН СССР, Ленинград

Описаны два новые вида — *Strelkovimermis pumila* Rubzov sp. n. по материалам из оз. Сейты в Архангельской области и *Limnomermis stenocephala* Rubzov sp. n. из дельты Дуная, сходного с *L. ensicauda* Dad.

В сборах паразитических нематод, сделанных в водоемах бассейна р. Печоры и поступивших в Зоологический институт АН СССР из Коми филиала АН СССР, автором настоящей статьи обнаружен новый вид мермитиды, который по совокупности признаков и по плану строения сходен с *Filipjevimermis singularis* Strelkov, описанным Андреем А. Стрелковым из затопленного русла Волги. Отнесение названного вида (*singularis*) к наземным мермитидам рода *Filipjevimermis* (который сведен в синонимы) ныне утратило значение. Описанный А. А. Стрелковым вид по общему мнению специалистов нематодологов заслуживает выделения в особый род, что и было сделано.¹ Ниже приведено описание нового вида рода *Strelkovimermis*, обнаруженного в Архангельской области.

Второй весьма своеобразный новый вид поступил из Института гидробиологии АН УССР (сборы В. В. Полищука). Он может быть отнесен к известному ранее роду *Limnomermis* Dad.

При описании нами используются принятые условные обозначения: *n* — число особей; *L* — длина тела; *a* — отношение длины тела к его диаметру (в %); *b* — отношение длины тела к длине пищевода; *c* — отношение длины тела к длине хвоста у ♂♂; *v* — отношение расстояния от апикального конца тела до вульвы к длине тела (в %). Голоotypы обоих видов хранятся в Зоологическом институте АН СССР.

***Strelkovimermis pumila* Rubzov sp. n. (рис. 1)**

(*n*=2); *L*=9.25 (8—10.5) мм; *a*=66 (62—70); *b*=2.5; *c*=62—65.

С а м е ц. Диаметр головы — 35 (30—40) мк, на уровне нервного кольца — 78 (76—80) мк, посередине тела — 140 (130—150) мк, на уровне ануса — 93 (90—96) мк. Кутикула тонкая, около 3 мк, за исключением головной капсулы, где она утолщена перед папиллами и позади их до 9—10 мк. Латеральные хорды спереди узкие, около $\frac{1}{4}$ — $\frac{1}{5}$ диаметра тела; перед нервным кольцом клетки в 1—2 ряда, посередине тела шириной около $\frac{1}{3}$ диаметра тела и клетки в 3—4 ряда (*лх*₃), перед спикулами шириной более $\frac{1}{3}$ в 3 ряда. Шесть головных папилл расположены на разном уровне; латеральные отставлены назад по сравнению с дорзальными и вентральными на 5—6 мк и имеют 2 широко расставленные сенсиллы; в остальных папиллах различается всего 1 сенсилла. Рот в остроконической воронке; ротовничок перед пищеводом широкий, длиной 6 мк, стенки пищевода

¹ Рубцов И. А. 1969. Новые и малоизвестные виды мермитид (Nematoda) Дуная. Гидробиол. журн., 5 (5) : 49—59.

в его начале утолщены, его диаметр 2—3 мк. В стихозоме 8 стихоцитов в 1 ряд. Амфиды маленькие, грушевидные, размером 7.5×4.5 мк, с округлым отверстием позади латеральных папилл на расстоянии 9 мк. Семенники спереди начинаются на расстоянии 0.9 мм, сзади на 1.2 мм от концов тела. Две спикулы, диаметром около 6—7 мк, длиной 200 мк, дуговидно изогнутые, у основания отчетливо разделены, на кончике сужены и притуплены (рис. 1, *ксп*). Мускулатура копулятивного ап-

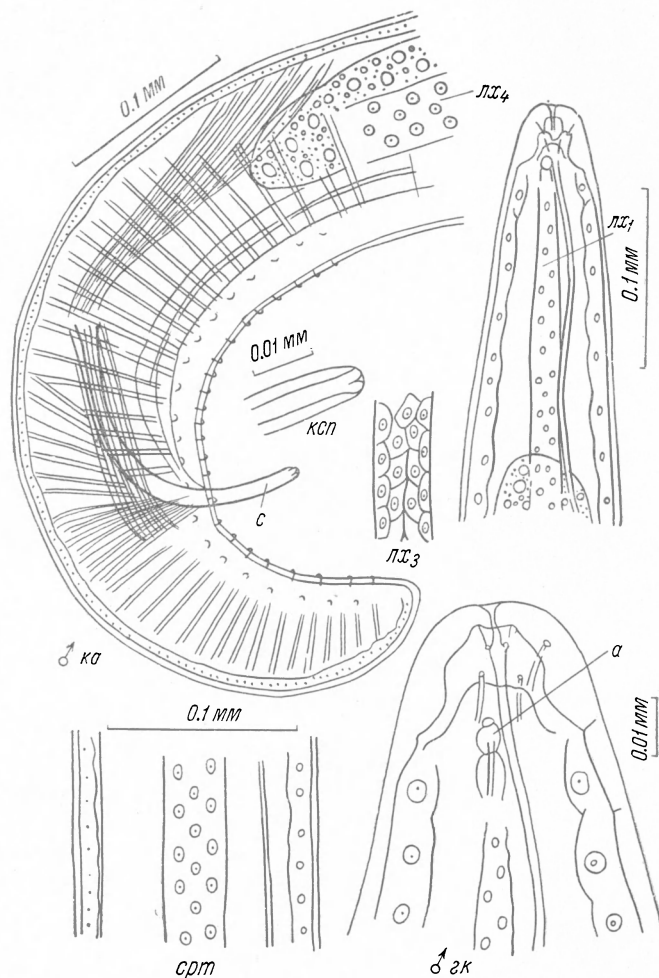


Рис. 1. *Strelkovimermis pumila* Rubzov sp. n. ♂.

а — амфид; гк — головная капсула; ка — копулятивный аппарат; срт — середина тела; ксп — кончик спикулы; лх₁, лх₃, лх₄ — отдельные участки латеральных хорд от переднего конца тела к заднему; с — спикула.

парата состоит из сильного ретрактора, дорзального протрактора, сильной мускулатуры вдоль канала спикулы от ее основания и бурсальных мускулов, простирающихся за основание спикул вперед на их длину. Половые папиллы расположены в 3 ряда, в среднем ряду 23—24, в латеральных 19—20, из них 8 в каждом ряду позади ануса. Хвост тупо приостренный, на конце закруглен.

Хозяин и ♀ неизвестны. Судя по типовому виду, вероятным хозяином может быть личинка хирономид.

Место и дата сбора: Архангельская область, оз. Сейто, 25 VII 1961, дночерпатель (О. С. Зверева и М. В. Генец).

Наиболее явственно отличается от *S. singularis* (Strelkov) мелкими размерами, резким утолщением кутикулы на головном конце, строением

головных папилл, длинными спигулами, мускулатурой копулятивного аппарата, относительно широкими латеральными хордами и другими признаками. М а т е р и а л: 2 ♂♂, из них один неполовозрелый, линяющий. Голотип в препарате № 5907.

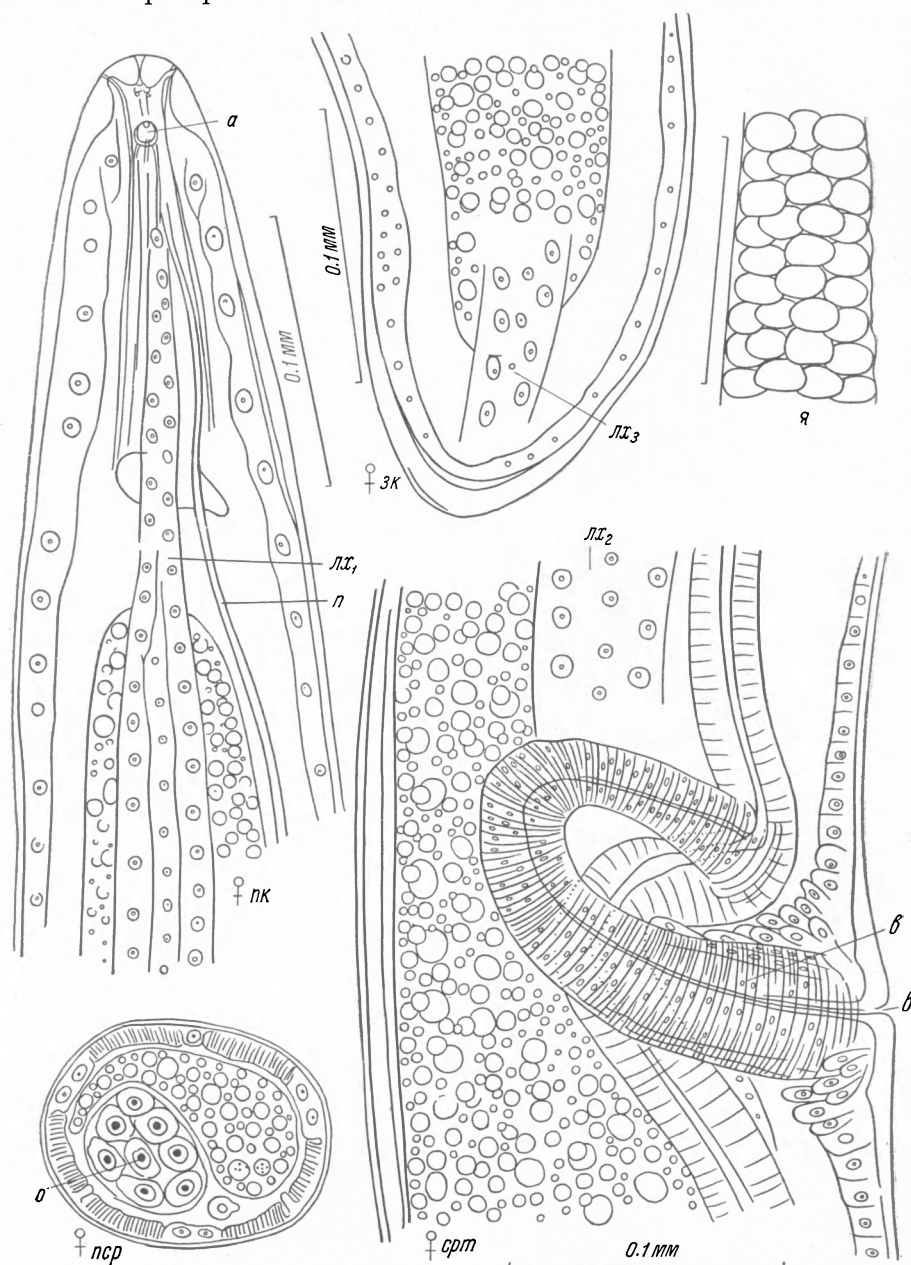


Рис. 2. *Limnomermis stenocephala* Rubzov sp. n. ♀.

п — пищевод; пк — передний конец тела; зк — задний конец тела; я — яичник; в — вульва; о — ооциты; пср — поперечный срез тела. Остальные обозначения те же, что и на рис. 1.

Limnomermis stenocephala Rubzov sp. n. (рис. 2)

♀. (n = 1); L = 9.5 мм; a = 49; b = 1.8; v = 50%

С а м к а. Тело относительно короткое, сильно сужено на головном конце, так что диаметр тела превосходит диаметр головы в 6 раз. Хвост толстый, тупо округленный. Диаметр: головы 30 мк, тела на уровне нерв-

ного кольца — 100 мк, посреди на уровне вагины — 194 мк. Кутикула тонкая, посреди тела около 3—4 мк, впереди нервного кольца около 5—6 мк, на головном конце и на хвосте до 10 мк. Дорзальная и вентральная хорды спереди с крупными ядрами в клетках в один ряд; вентральная, начиная от нервного кольца и до хвоста, с клетками в 2 ряда. Латеральные хорды узкие, менее $\frac{1}{3}$ диаметра тела, спереди и на хвосте с клетками в 2—3 ряда, посреди тела в 3 ряда, изредка средний ряд удваивается. Папиллы с 2—3 сенсиллами, их окончания на одном уровне. Амфиды небольшие, овальноокруглые — 8×9 мк, с маленьким округлым отверстием около 2 мк. Рот строго конечный. Пищевод диаметром около 3 мк, заходит за середину тела. Трофозома сзади не достигает конца тела на $\frac{1}{4}$ его диаметра. Вульва прямая, располагается посреди тела. Вагина цилиндрическая, длиной около 400 мк, в наружной части утолщена до 45 мк, перед впадением в матку вдвое тоньше, от вульвы слегка наклонена вперед, на высоте $\frac{3}{4}$ диаметра тела образует дугу и впадает в матку ниже середины тела. Яичники длинные, лишь немного не достигают концов трофозомы; ооциты в них расположены на концах в 3—4 ряда, посередине и проксимально на оптическом разрезе в 4 ряда, а на поперечном срезе — в 6—8 рядов.

Хозяин, самец и биология неизвестны. Вероятным хозяином, как и у других видов этого рода, могут быть хирономиды.

Место и дата сбора. Пресноводный залив дельты Дуная, на глубине 35 см, 23 X 1963 (В. Полищук).

Диагностические отличия. По строению вагины слегка сходен с *Limnomermis ensicauda* Dad.; отличается вдвое более коротким внутренним отделом вагины, тупым хвостом, очень узкой головной капсулой, которая в 6 раз уже, чем диаметр тела посередине.

Материал. Одна половозрелая самка, но еще не откладывавшая яиц. Голотип ♀ в препарате № 6145.

NEW SPECIES OF MERMITIDS

I. A. Rubzov

SUMMARY

Two new species are described — *Strelkovimermis pumila* Rubzov sp. n. from the lake Seitа of the Arkhangelsk district and *Limnomermis stenocephala* Rubzov sp. n. resembling *L. ensicauda* Dad. from the delta of the Danube.
