

1008

ДОКЛАДХОИ  
АКАДЕМИЯИ ФАНХОИ РСС ТОЧИКИСТОН

ДОКЛАДЫ  
АКАДЕМИИ НАУК ТАДЖИКСКОЙ ССР

1964

Том VII

№ 6

Л. Н. МЕДВЕДЕВ

**НОВЫЙ ВИД ICHTHYURUS (COLEOPTERA, CANTHARIDAE)  
ИЗ ТАДЖИКИСТАНА**

(Представлено членом-корреспондентом АН Таджикской ССР  
М. Н. НАРЗИКУЛОВЫМ 27 XII 1963)

В обширных сборах И. К. Лопатина по Таджикистану оказался один экземпляр, являющийся новым видом рода *Ichthyurus*, описание которого приводится ниже. Голотип находится в коллекции Зоологического института АН СССР.

*Ichthyurus lopatini* L. Medv., sp. n.  
(рис. 1)

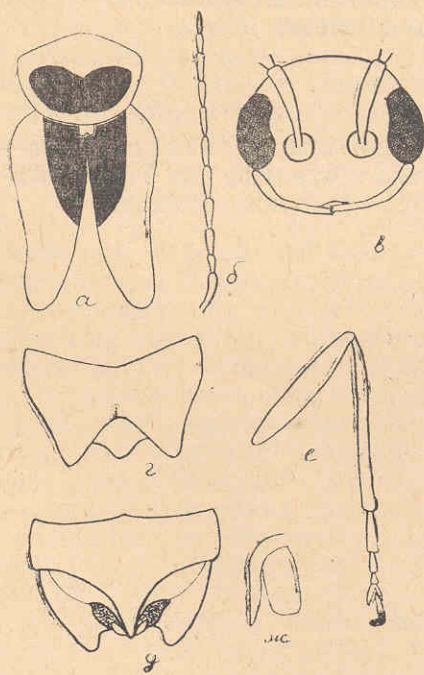


Рис. 1. *Ichthyurus lopatini* L. Medv., sp. n.:

а—переднеспинка и надкрылья; б—усик; в—расположение усиковых впадин; г—анальный тергит самки; д—анальные стерниты самки; е—нога; ж—коготок.

Темно-бурый; передняя часть головы до основания усиков, мандибулы, щиток и все края брюшных сегментов, кроме анального, желтые; переднеспинка с широким передним, узким задним и очень узкими боковыми краями желтыми; надкрылья желтые, их внутренняя половина от основания до середины темно-бурая, сужается кзади; 1—3 членики усиков и нижняя сторона передних бедер и голеней грязно-буровато-желтая.

Голова слабо поперечная, глаза умеренно большие, лоб между ними широкий, слегка сужается кпереди; его ширина на уровне основания усиков примерно в 1,5 раза превышает длину 1 членика усиков; расстояние между основаниями усиков примерно равно длине 2 членика усиков. Наличник равномерно выпуклый, в негустых крупных щетиноконосных точках, более частых в передней половине и несущих длинные щетинки. Лоб и темя в густой мелкой пунктировке, несущей

полуприлегающие нежные волоски; лоб сразу за основанием усиков со слабым бугром, от которого тянется на темя слабое, голое и гладкое срединное вдавление, углубляющееся кзади.

Усики достигают вершины надкрылий, их 1-й членик слегка изогнутый, 2-й—немного короче 3-го, 3-й—заметно короче 1-го и едва короче 4-го.

Переднеспинка в очень мелкой густой пунктировке и нежных волосках, с вдавлением у основания и у передних углов, в средней части диска ближе к боковым краям с бугровидной выпуклостью с каждой стороны.

Щиток прямоугольный, слабо поперечный, выемчатый на вершине. Надкрылья густо и мелко пунктированы и морщинисты, в мелких нежных волосках, без ребрышек, на концах приподняты, перед приподнятой частью с поперечным вдавлением; приподнятая часть несет косую ребровидную складку.

Анальный сегмент сильно хитинизирован, с 2 крупными отростками на вершине; предпоследний стернит на середине заднего края вытянут в длинный отросток.

Ноги удлинённые, средние—немного, задние гораздо длиннее передних (задние голени почти вдвое длиннее передних), 1-й членик лапок удлинённый, равен двум последующим, вместе взятым; коготковый членик длинный, примерно наполовину выдается из выемки 4-го членика, основание коготка с крупной трапециевидной полупрозрачной пластинкой.

Длина тела 7,3, ширина в плечах 1,9, ширина головы с глазами и переднеспинки 1,5, длина переднеспинки 1,2, длина надкрылий 2,4 мм.

Таджикистан. Саузы-Харв, дол. р. Оби-Хингоу, 10 VII 1954 г. (И. К. Лопатин) 1♀—голотип.

Род *Ichthyurus* характерен почти исключительно для тропических областей, преимущественно для Индомалайской. Из 188 видов, приведенных в каталоге Делькескампа [1], 33 вида встречаются в тропической Африке, 6 видов—в Центральной и Южной Америке и 141—в Индомалайской области, исключая Китай. В Китае отмечено 4 вида, встречающихся в южных провинциях (Цзянси, Юннань), так что их следует отнести к индомалайской фауне. Для Японии известны 3 вида, которые могут рассматриваться уже как представители палеарктической фауны. Наконец, для фауны СССР был известен единственный вид *I. rossicus* Var. [2] из Южного Приморья, который тяготеет к японским видам и является палеархепалеарктическим третичным реликтом.

Очевидно, что Индомалайская область, включающая 77% видового состава рода, может считаться очагом формирования рода, тогда как палеарктические виды, составляющие лишь 2,6% от общего числа видов, представляют производные последней и могут считаться реликтовыми.

*I. lopatini* sp. n. интересен в зоогеографическом отношении как проникший довольно далеко на север вид индийского происхождения. Связи энтомофауны южных районов Средней Азии и Северной Индии совершенно не изучены, однако они, безусловно, должны иметь место, что подтверждается, в частности, этой рассмотренной интересной находкой.

#### ЛИТЕРАТУРА

1. K. Delkeskamp. Cantharidae, in: Junk u. Schenkling, Coleopterorum Catalogus, pars 165, (1939).

2. В. В. Баровский. Первый для русской фауны представитель рода *Ichthyurus* Wst. (Coleoptera, Cantharidae). Ежегодн. Зоол. Муз. АН, т. 23: 273—279, (1922).

Зоологический институт АН СССР,  
г. Ленинград

Поступило 3 III 1964.

Л. Н. МЕДВЕДЕВ

**НАМУДИ НАВИ ИЧТНУРУС (COLEOPTERA, CANTHARIDAE)  
АЗ ТОЧИКИСТОН**

Хулоса

Мақола ба тасвир намудани намуди нави *Ichthyurus lopatini* sp. n. бахшида шудааст, ки вай аз Тоҷикистон ёфт шудааст.

---