

Chernyshevsky Saratov State University
Saratov Department of Russian Entomological Society
Saratov Department of Russian Parasitologic Society

ENTOMOLOGICAL AND PARASITOLOGICAL INVESTIGATIONS IN VOLGA REGION

Collected proceedings

Number 7

Editor prof. V.V. Anikin
and prof. N.V. Popov



SARATOV UNIVERSITY PRESS
2008

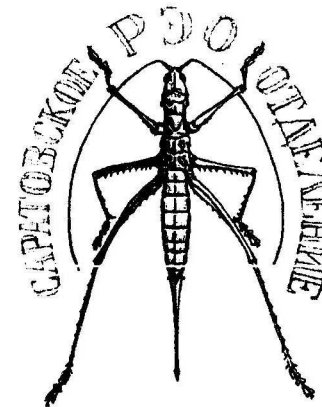
Саратовский государственный университет им. Н.Г. Чернышевского
Саратовское отделение Русского энтомологического общества
Саратовское отделение Российского паразитологического общества

ЭНТОМОЛОГИЧЕСКИЕ И ПАРАЗИТОЛОГИЧЕСКИЕ ИССЛЕДОВАНИЯ В ПОВОЛЖЬЕ

Сборник научных трудов

Выпуск 7

Под редакцией доктора биологических наук В.В. Аникина
и доктора биологических наук Н.В. Попова



ИЗДАТЕЛЬСТВО САРАТОВСКОГО УНИВЕРСИТЕТА
2008

**НОВЫЙ ДЛЯ ФАУНЫ РОССИИ ВИД РОДА *BARYSCAPUS*
(HYMENOPTERA, EULOPHIDAE)**

В.В. Костюков*, Е.Н. Егоренкова**, О.В. Кошелева***

*Всероссийский НИИ биологической защиты растений, Краснодар,

**Ульяновский государственный педагогический университет,

***Ставропольский государственный аграрный университет

Baryscapus pallidus Graham, 1991, ранее был известен из Франции, Великобритании, позже отмечался для Швеции (Hedqvist, 2003), Турции (Sakaltas, Gençer, 2005) и Ирана (Askew et al., 2006). Вид является паразитоидом *Biorhiza pallida* (Olivier) (Hymenoptera, Cynipidae) на дубе (Askew, Sadeghi, Tavakoli, 2006) и *Diplolepis mayri* (Schlechtendal) (Hymenoptera, Cynipidae) на розе (Askew et al., 2006).

Нами было выведено 6 самок *B. pallidus* из галлов орехотворки майра *Diplolepis mayri*. Они являются личиночными эндопаразитоидами *Torymus bedequaris* L. (Hymenoptera, Torymidae) и, следовательно, гиперпаразитоидами. Галлы *D. mayri* имеют округлую или продолговатую форму, длиной до 22 мм, с многочисленными мелкими шипами. Располагаются они чаще по нескольку штук (рис.), реже одиночно.



Разросшийся плод шиповника собачьего с галлами *Diplolepis mayri*

Материал: 6 ♀ *Baryscapus pallidus* Graham, 1991: Россия, Ставропольский край, Георгиевский район, пос. Призтоцкий, 2–9.09.2007, собран из

галлов *Diplolepis mayri* (Schlechtendal) (Hymenoptera, Cynipidae) на *Rosa canina* L. (Егоренкова Е.Н.).

Вид впервые приводится для фауны России и впервые отмечается как гиперпаразитоид. Материал, обсуждаемый в данной статье, хранится в коллекции Зоологического института РАН.

СПИСОК ЛИТЕРАТУРЫ

Askew R.R., Plantard O., Gómez J.F. et al. Catalogue of parasitoids and inquiline wasps in galls of Aylacini, Diplolepidini and Pediastidini (Hym., Cynipidae) in West Palearctic // Zootaxa. 2006. Vol. 1301. P. 3–60.

Askew R.R., Sadeghi S.E., Tavakoli M. Chalcidoidea (Hym.) in galls of *Diplolepis mayri* (Schlechtendal) (Hym., Cynipidae) in Iran, with the description of a new species of *Pseudotorymus Masi* (Hym., Torymidae) // Entomologist's Monthly Magazine. 2006. Vol. 142. P. 1–6.

Hedqvist K.-J. Katalog över svenska Chalcidoidea // Entomologisk Tidskrift. 2003. Vol. 124, № 1–2. P. 91.

Sakaltas E., Gençer L. Contribution to the knowledge of the Tetrastichinae (Hymenoptera: Eulophidae) from Ankara, Turkey, with some new records // Acta Phytopathologica et Entomologica Hungarica. 2005. Vol. 40, № 3–4. P. 383–390.

**NEW SPECIES OF THE GENUS *BARYSCAPUS* (HYMENOPTERA, EULOPHIDAE)
FOR RUSSIAN FAUNA**

V.V. Kostjukov*, E.N. Yegorenkova**, O.V. Kosheleva***

*Ulyanovsk State Pedagogical University, **All-Russia Institute for Plant Protection, Krasnodar, ***Stavropol State Agrarian University

Baryscapus pallidus Graham, 1991 reared from *Diplolepis mayri* (Schlechtendal) (Hymenoptera, Cynipidae) is a new record for Russian fauna.

**МАТЕРИАЛЫ К ФАУНЕ ЩЕЛКУНОВ (COLEOPTERA: ELATERIDAE)
МОРДОВСКОГО ЗАПОВЕДНИКА**

Д.К. Курмаева*, К.Е. Бугаев**, А.Б. Ручин*

*Мордовский государственный университет, г.Саранск

**Мордовский государственный природный заповедник

Мордовский государственный природный заповедник им. П.Г. Смиловича (МППЗ) расположен в Темниковском районе Республики Мордовия на правом берегу р. Мокши. С севера граница проходит по р. Сатису – правому притоку Мокши, далее на восток – по р. Арге. Западная граница идет по рр. Черной, Сатису и Мокше. С юга подступает лесостепь, естественно очерчивая границу заповедного массива. По природному районированию лесной массив заповедника входит в зону хвойно-широколиственных лесов на границе с лесостепью.

Первые сведения о фауне щелкунов объединены Н.Н. Плавильщиковым (1964), в работе которого список жуков этой группы включал 14 видов.

В сообщении приводятся данные о щелкунах, хранящихся в коллекции МГПЗ. Новые виды для территории заповедника указаны восклицательным знаком (!). Определения в коллекции выполнены сборщиками, инициалы которых указаны в скобках: О.Г. Волков (ОВ), В.Ф. Феокистов (ВФ). Все сборы осуществлены только с территории заповедника (кв. – квартал).

Список видов

1. *Agrypnus murinus* (Linnaeus, 1758). 445-й кв., 25.V.1984, 1 экз. (ОВ).
2. ! *Lacon fasciatus* (Linnaeus, 1758). Кордон «Иморский», 03.VI.1984, 1 экз. (ОВ).
3. ! *Negastris pulchellus* (Linnaeus, 1761). Пос. Пушта, 26.V.1984, 1 экз. (ОВ).
4. *Athous subfuscus* (Muller, 1764). 438-й кв., 23.V.1984, 1 экз. (ОВ).
5. *Athous vittatus* (Fabricius, 1792). 437-й кв., 15.V.1984, 1 экз. (ОВ).
6. ! *Harminius undulatus* (DeGeer, 1774). 438-й кв., 25.V.1984, 1 экз. (ОВ).
7. ! *Denticollis borealis* (Paykull, 1800). 437-й кв., 15.V.1984, 1 экз. (ОВ).
8. *Prosternon tessellatum* (Linnaeus, 1758). Окр. кордона «Вальзинский», 05.VI.1984, 1 экз. (ОВ).
9. ! *Anostirus castaneus* (Linnaeus, 1758). Окр. кордона «Вальзинский», 08.V.1984, 1 экз. (ОВ).
10. ! *Pseudanostirus globicollis* (Germar, 1843). 437-й кв., 15.V.1984, 1 экз. (ОВ).
11. ! *Aplotarsus incanus* (Gyllenhal, 1827). Таратинская поляна, 01.VI.1972, 1 экз. (ВФ).
12. *Selatosomus aeneus* (Linnaeus, 1758). Окр. кордона «Вальзинский», 05.VI.1984, на осине, 1 экз. (ОВ).
13. ! *Selatosomus cruciatus* (Linnaeus, 1758). 437-й кв., 12.V.1984, 1 экз. (ОВ).
14. *Selatosomus impressus* (Fabricius, 1792). 248-й кв., 16.V.1972, 1 экз. (ВФ).
15. ! *Selatosomus nigricornis* (Panzer, 1799). Таратинская поляна, 01.VI.1972, 1 экз. (ВФ).
16. ! *Ampedus balteatus* (Linnaeus, 1758). 427-й кв., 14.V.1984, 1 экз. (ОВ).
17. *Ampedus pomonae* (Stephens, 1830). 437-й кв., 12.V.1984, 1 экз. (ОВ).
18. ! *Ampedus nigrinus* (Herbst, 1784). 449-й кв., 01.VI.1972, 1 экз. (ВФ).
19. ! *Sericus brunneus* (Linnaeus, 1758). 427-й кв., 14.V.1984, 1 экз. (ОВ).
20. *Melanotus villosus* (Geoffroy, 1785) (= *rufipes* (Herbst, 1784)). п. Пушта, 07.VI.1984, на свет, 1 экз. (ОВ).
21. ! *Agriotes lineatus* (Linnaeus, 1767). Таратинская поляна, 01.VI.1972, 1 экз. (ВФ).
22. ! *Agriotes obscurus* (Linnaeus, 1758). Таратинская поляна, 01.VI.1972, 1 экз. (ВФ).
23. ! *Ectinus aterrimus* (Linnaeus, 1761). 437-й кв., 12.V.1984, 1 экз. (ОВ).
24. *Dalopius marginatus* (Linnaeus, 1758). 449-й кв., 27.VI.1972, 1 экз. (ВФ).

25. ! *Cardiophorus ruficollis* (Linnaeus, 1758). Окр. кордона «Вальзинский», 08.V.1984, 1 экз. (ОВ); 427-й кв., 14.V.1984, 1 экз. (ОВ).

Таким образом, в коллекции заповедника находится 16 новых для фауны ООПТ видов. С учетом всех данных список щелкунов для МГПЗ включает 30 видов.

СПИСОК ЛИТЕРАТУРЫ

Плавильщиков Н.Н. Список видов насекомых, найденных на территории Мордовского государственного заповедника // Тр. Мордовского государственного заповедника им. П.Г. Сидовича. 1964. Вып. 2. С. 105–134.

MATERIALS TO CLICK BEETLES FAUNA (COLEOPTERA: ELATERIDAE) OF MORDOVIAN STATE RESERVE

D.K. Kurmaeva*, K.E. Bugaev**, A.B. Ruchin*

*Mordovian State University, **Mordovian State Nature Reserve

In the article the collection consisting of 25 species of click beetles (Elateridae) is described. From them 16 species are new for the Mordovian reserve.

МАТЕРИАЛЫ К ФАУНЕ КОКЦИНЕЛЛИД (COLEOPTERA, COCCINELLIDAE) КИРГИЗИИ

А.С. Сажнев

Саратовский государственный аграрный университет

В результате очередной экспедиции профессора Саратовского государственного университета им. Н.Г. Чернышевского В.В. Аникина в Киргизию в июне–июле 2008 г. были проведены энтомологические сборы. Из числа жуков нами был обработан материал по кокцинеллидам (Coccinellidae). Выражаю благодарность А.С. Украинскому (Москва) за помощь в определении жуков, В.В. Аникину за предоставленный материал.

Список видов

1. *Brumus kiritshenkoi* (Barovsky, 1922) – Ц. Тянь-Шань, дол. р. Кёкё-Мерен, h=1422 м, N 41'44" E 75'14", на свет, 1.VII.2008 (2).
2. *Propylea quatuordecimpunctata* (Linnaeus, 1758) – Внутренний Тянь-Шань, вдхр. Кыру-Сая, h=609 м, N 41'35" E 72'33", на свет, 3.VII.2008 (1).
3. *Halysia tschitscherini* Semenov, 1895 – 89 км, Ю Ош, р. Ак-Бура, h=1935 м, N 40'00" E 72'54", на свет, 25.VI.2008 (3); Ц. Тянь-Шань, дол. р. Кёкё-Мерен, h=1422 м, N 41'44" E 75'14", на свет, 1.VII.2008 (1); Алайский хр., 10 км З Гульчи, h=1639 м, N 40'16" E 73'25", на свет, 9.VII.2008 (1).
4. *Hippodamia* (s. str.) *tredecimpunctata* (Linnaeus, 1758):
– ab. *signata* Menetriesi, 1832: 25 км, Ю Ош, h=1557 м, N 40'22" E 72'49", на свет, 26.VI.2008 (3); Внутренний Тянь-Шань, вдхр. Кыру-Сая, h=609 м, N 41'35" E 72'33", на свет, 3.VII.2008 (1);