

タイ産オサムシの1新属新種

井村 有希

A New Genus and a New Species of Carabid Beetle (Coleoptera, Carabidae)
from Thailand
by Yūki IMURA*

全北区に広く分布するオサムシ亜族Carabinaのうち、一部のものは亜熱帯に属するインドシナ半島基部の山地帯にも分布を広げているが、タイからの記録はまだ見られないようである。

最近、同国北部の山岳地帯を訪れた東京農大の益本仁雄氏は、苦心の末に1ペアのオサムシを採集することに成功し、筆者にその研究を委ねられた。近隣のビルマ、ラオス、ベトナムなどからは、中国に分布の中心をもつトゲオサムシ属*Apotomopterus* HOPEに属する種がいくつか記載されているため、タイでオサムシが採れるとすればおそらくこのグループであろうと予想していたが、現物はじつに思いもかけない形態を有していた。とくに、竜骨状に強く隆起した上翅第1次原線は、既知の*Apotomopterus* 各種の上翅彫刻形態にはまったく類を見ず、一見コーカサスの*Procrustes septemcarinatus*やイベリア半島の*Rhabdotocarabus*, *Ctenocarabus*などのそれを思わせる特徴的なものであった。雄交尾器の形態をみると、本種は明らかにトゲオサムシ群Spinulati ISHIKAWAに属し、やはり*Apotomopterus* にもっとも近縁と思われるが、前述の上翅彫刻をはじめとして、いくつかの著しい形態学的相違が認められるため、ここに新属新種として記載する。ラオスから記載されている*Apotomopterus vitalisi* LAPOUGEとならび、オサムシ亜族のうちではもっとも低緯度に分布する種のひとつである。

記載に先立ち、貴重な標本を恵与された益本仁雄氏、ならびにご校閲の労をおとりいただいた国立科学博物館の上野俊一博士に厚くお礼申しあげる。

スジバネトゲオサムシ属 (新称)

Siamocarabus IMURA, gen. nov.

Type species: *Siamocarabus masumotoi* IMURA,
gen. et sp. nov.

* Author's address: Ikejiri 4-27-32-603, Setagaya-ku, Tokyo 154, Japan.

本新属はトゲオサムシ群Spinulati ISHIKAWAに属し、トゲオサムシ属*Apotomopterus* HOPEに近縁であるが、以下の諸点により区別することができる。

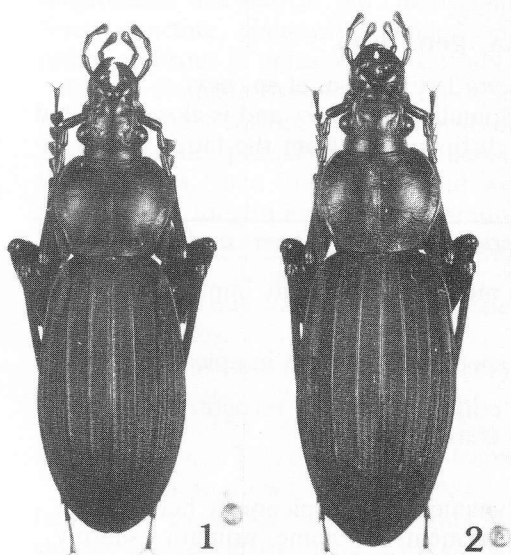
1) 前頭側溝は後方で浅くなる (*Apotomopterus* 以下*Apotomo.* と略す一では一般に深い)。2) 複眼の縁どりは前半部だけに認められる (*Apotomo.* では複眼の縁どりは完全なものが多い)。3) 上翅端の切れ込みは早だけに、ごくわずかに認められる (*Apotomo.* では一般に♂♀ともに認められ、♀においてとくに顕著である)。4) 第1次間室は竜骨状の隆条となり、後方で断続し、第2, 第3次間室ははるかに低く、密に顆粒を装う (*Apotomo.* では3つの間室がほぼ均質な隆条で、第1次間室が鎖線となるものが多い)。5) 前胸前側板は点刻されない (*Apotomo.* では微小点刻もしくは細顆粒を装うものが多い)。6) 陰茎内袋の舌状片先端は右側方を向く (*Apotomo.* では左側方を向く)。

スジバネトゲオサムシ (新種新称)

Siamocarabus masumotoi IMURA, sp. nov.

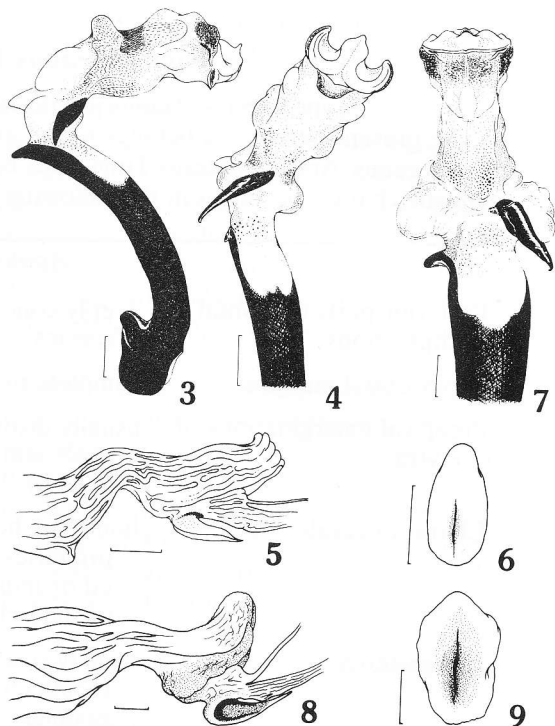
体長 (上唇先端から上翅端まで): 27.0~29.5mm。
体幅: 8.9~9.5mm。

黒色。頭部と上翅の間室隆起部および上翅側縁は光沢があり、前胸背板の光沢はやや鈍い。隆起部以外の上翅は間室に密布された顆粒のため弱いピロード様の光沢を帯びる。跗節と爪はやや赤みを帯び、下唇肢、小顎肢の先端は黄褐色。頭部は長幅比約1.1。頭頂は軽く高まり、前頭側溝は前方でやや深く、後方で浅い。背面は細点刻をやや密に装い、前頭部ではより大きな点刻が混在する。頭部後半には不規則な皺を有し、中央で浅く、複眼付近では深い。複眼の縁どりは前半部だけに認められる。下唇肢、小顎肢の末端節は♂♀ともにあまり強く広がらず、下唇肢次端節の剛毛は3本。触角は♂では上翅中央にわずかに届かず、♀では上翅基部1/3に達する。触角の腹側に無毛凹陥部はない。前胸背板は心臟形で、長幅比約0.8。中央よりやや前方でもっとも幅広い。前縁は軽くえぐれ、側縁は前方



Figs. 1-2. *Siamocarabus masumotoi* IMURA, gen. et sp. nov., from northern Thailand
1. male (holotype) 2. female (allotype)

に向け弧状に膨らみ、鈍角で丸い前角へとつながる。側縁後方はほぼ直線状。後角はほぼ直角またはわずかに鈍角で、丸まり、ほとんど突出せず、斜め下方に屈曲する。側縁の縁どりは後角付近を除き明瞭で、前方に向け次第に細まる。後縁はほぼ直線状。前胸背板の膨らみはやや強く、前方中央と基部凹陷間で三角形に圧下される。正中線は細いが明瞭で、基部凹陷は深い。表面には細点刻を装い、波曲する横皺があり、前、後方の三角形の圧下部分では著しい。上翅は細長く、長幅比約1.9でやや円筒状。中央やや後方でもっとも幅広く、翅端の切れ込みは♀だけに、ごくわずかに認められる。第1次間室は竜骨状の高い隆条で、上翅基部より3/4付近まで連続したのち、後方に向けて断続し、次第に弱まる。第2次間室の隆起は弱く、中央は顆粒列となる。第3次間室の隆起は第2次間室よりもさらに弱い。第1次隆条以外の部分には不規則に顆粒を装い、第3次間室でもっとも密。各間室間には断続する点刻列があり、丘孔点列は密に連続する顆粒列として翅端付近まで認められる。前胸前側板は点刻を欠き、不規則な浅い皺を有する。中胸前側板は顆粒をとまなう強い点刻を不規則に装い、後胸前側板はさらに強く点刻され、点刻間は皺状。腹板側面は顆粒に不規則な皺をとまなう。腹部腹板の横条溝は完全で非常に強い。後基節は前方剛毛を欠く。陰茎は比較的小さく、細長



Figs. 3-6. Genital organ of *Siamocarabus masumotoi* IMURA, gen. et sp. nov., from northern Thailand: 3. male genitalia (right lateral view) 4. same (dorsal view) 5. female genitalia (right lateral view) 6. outer plate of vaginal apophysis. Scale: 1 mm.

Figs. 7-9. Genital organ of *Apotomopterus prodigus* ERICHSON (type species of *Apotomopterus*) from Kwangtung Prov., China: 7. male genitalia (dorsal view) 8. female genitalia (right lateral view) 9. outer plate of vaginal apophysis. Scale: 1 mm.

い円筒状でゆるやかに湾曲し、先端は三角形に尖る。陰茎内袋の舌状片は嘴形で先端は右側方を向き、キチン化はあまり強くなく、鉛色で表面に強い皺がある。膻交尾嚢は背側前方に膨らみ、表面は強く皺状。膻内胚体の発達は弱く、垂直板はきわめて低く、ごくわずかにキチン化し、外板は長卵形、内板は痕跡的。

分布：タイ北部。

***Siamocarabus* IMURA, gen. nov.**

Type species: *Siamocarabus masumotoi* IMURA, gen. et sp. nov.

The present new genus belongs to the group Spinulati ISHIKAWA and is closely related to the genus *Apotomopterus* HOPE, but can be distinguished from the latter by the diagnostic characters shown in the following table.

	<i>Apotomopterus</i>	<i>Siamocarabus</i> nov.
Posterior parts of frontal impressions	deeply concave in most species	shallowly impressed
Supraorbital margins	complete in most species	present in apical half
Preapical emarginations of elytra	usually distinct in both sexes and more conspicuous in ♀	faintly recognized only in ♀
Elytral intervals	homo- or heterodyname, primaries often segmented or indicated by rows of tubercles	conspicuously heterodyname, primaries sharply costate except for apical parts
Proepisterna	usually scattered with micropunctures or microgranules	impunctate
Ligular apex	directed leftwards	directed right-laterad

***Siamocarabus masumotoi* IMURA, sp. nov.**

(Figs. 1-6)

Length (measured from apical margin of labrum to apices of elytra): 27.0~29.5mm.
Width: 8.9~9.5mm.

Black; head, elevated parts of elytral intervals and elytral margins glossy; pronotum subpolished; elytra except for elevated parts with weak velvety lustre due to dense granules; tarsi and claws a little reddish; apical parts of palpi yellowish brown; venter polished.

Head ca.1.1 times as long as wide; frons feebly convex above, frontal impressions becoming shallower posteriad; surface minutely and finely punctate, the punctures being mixed with larger ones on frons, irregularly wrinkled in basal half, shallowly on centre, becoming deeper or rather scabrous around eyes; eyes convex, with supraorbital margins only in apical half; apical segments of palpi not so strongly dilated in both sexes; penultimate segments of labial palpi trisetose; antennae reaching barely middle of elytra in ♂ and basal third in ♀, without hairless ventral depressions.

Pronotum subcordate, ca.0.8 times as long as wide, widest a little before middle, more gradually narrowed posteriad than antieriad; apex roundly emarginate; sides gently rounded anteriorly and continuing into obtusely rounded front angles, feebly sinuate or nearly straight before hind angles; hind angles either almost rectangular or a little obtuse, evenly rounded, barely protrudent posteriorly, obliquely bent downwards; lateral margins clearly bordered, indistinctly near hind angles, the borders becoming narrower towards front angles; base either straight or slightly bisinuate; disc moderately convex above, with subtriangular depressions near apex and between basal foveae, median

longitudinal line narrow but clearly impressed, basal foveae deep; surface minutely and finely punctate, sinuously wrinkled on either side of mid-line, becoming asperous or rather scabrous in apical and basal subtriangular depressions.

Elytra elongate-oval, ca.1.9 times as long as wide, widest a little behind middle, rather strongly convex above, subcylindrical; preapical emarginations faintly recognized only in female; primary intervals indicated by sharp costae, linearly continuous in basal three-fourths, then interrupted and weakened posteriorly; secondaries weakly raised, forming fine longitudinal rows of granules; tertiaries weaker than secondaries or hardly raised; intervals excepting elevated parts irregularly scattered with rather dense granules, most densely in tertiaries; striae between intervals composed of rows of punctures; granules of umbilicate series densely set in a single row extending nearly to elytral apices.

Proepisterna impunctate, irregularly and finely wrinkled; mesepisterna strongly granulo-punctate; metepisterna more densely and strongly punctate-rugose; sides of sternites granulate and asperous; abdominal segments with transverse sulci completely and prominently carved; metacoxa bisetose, anterior setae absent.

Aedeagus as shown in Figs. 3-4; endophallus with claw-shaped ligula directed right-laterad on its dorsal base; the ligula not so strongly sclerotized, dark amber coloured, sharply hooked at the apex, with surface conspicuously rugoso-striate. Female genitalia as shown in Figs. 5-6; vaginal apophysis poorly developed, with vertical plate very low, outer plate elongate-oval, inner plate vestigial.

Holotype: ♂, Ampoe Fang, Chiang Mai Prov., Thailand, 25.XI.1988, K. MASUMOTO leg.

Paratypes: 1♀(allotype), the same data as the holotype; 6 exs. the same locality as the holotype, XII.1988, MANIT Y. leg.

The holotype is preserved in the collection of the National Science Museum (Nat. Hist.), Tokyo.

This remarkable new species is named in honour of Mr. Kimio MASUMOTO, Yokohama, who first collected a pair and submitted them to me for study.

Summary

A new genus of the subtribe Carabina belonging to the group Spinulati ISHIKAWA is erected under the name of *Siamocarabus*, and a new species, *Siamocarabus masumotoi*, is described from Thailand.

References

- BREUNING, S., 1932-1936. Monographie der Gattung *Carabus* L. Best. Tab. eur. Coleopt., (104-110): 1610pp, 41pls. Troppau.
- , 1947. Entomological results from the Swedish Expedition 1934 to Burma and British India. Coleoptera: Carabidae (suppl.I.). Ark. Zool., 40B(2):1-3.
- , 1950. Einige neue Arten und Rassen der Gattungen *Carabus* und *Cychrus* aus Ostasien. Ent. Arb. Mus. Frey, 1:198-204.
- , 1951. Eine neue *Carabus*-Art aus Burma. Ent. Arb. Mus. Frey, 2:574-575.
- ISHIKAWA, R., 1973. Notes on some basic problems in the taxonomy and the phylogeny of the subtribe Carabina. Bull. natn. Sci. Mus., Tokyo, 16:191-215.