

УДК 595.76

НОВЫЕ ВИДЫ ТОЧИЛЬЩИКОВ РОДА *LASIODERMA* STEPHENS, 1835 (COLEOPTERA: ANOBIIDAE) ИЗ СРЕДНЕЙ АЗИИ, КАЗАХСТАНА И ЮЖНОЙ СИБИРИ

И.Н. Тоскина

Описаны 4 новых вида рода *Lasioderma* из Средней Азии, Казахстана, Южной Сибири (*L. kabakovi*, *L. magnum*, *L. montanum*, *L. pectecapillum* spp. n.). Вид *Lasioderma turkestanicum* Reitter, 1901 исключен из рода *Lasioderma* и переведен в другой род — *Pseudolasioderma turkestanicum* (Reitter), 1978, comb. nov.

Ключевые слова: *Lasioderma*, *Pseudolasioderma*, Xyletininae, Anobiidae, Coleoptera, Средняя Азия, Казахстан, Южная Сибирь, новые виды.

Статья посвящена группе палеарктических видов рода *Lasioderma* из обширного региона, в который мы включили среднеазиатские страны, Казахстан и Южную Сибирь. Десяток видов уже описан из этих регионов в ряде работ (Schilsky, 1899; Reitter, 1901; Яблоков-Хнзорян, 1964, 1976; Zahradnik, 1977; Логвиновский, 1977, 1985; Toskina, 1999). Здесь мы добавляем еще 4 новых вида. После изучения генитального аппарата вид *Lasioderma turkestanicum* Reitter, 1901 переведен в другой род.

Следует отметить, что для такого обширного региона список имеющихся видов *Lasioderma* невелик, и более подробные исследования добавят в него еще не один десяток видов.

Длину переднеспинки измеряли в профиль, когда апикальный и базальный края установлены на одном уровне. Измерения длины переднеспинки сверху чаще всего дают искаженные результаты, так как переднеспинка у точильщиков этого рода выпуклая; поэтому рисунки переднеспинки при взгляде сверху не могут быть использованы для измерений. Если глаза были овальными, то для измерений использовали вертикальный диаметр глаза. Длину надкрыльев измеряли от базального края щитка вдоль шва надкрыльев; ширину надкрыльев — чуть ниже плеч. Длину члеников усиков и лапок измеряли между точками соединения их члеников. Длину 1-го брюшного стернита измеряли строго посередине, как и длину заднегруди. Эдеагус показан со спинной стороны. Звездочкой обозначены промеры голотипа.

Работа выполнена главным образом на материалах из Венгерского музея естественной истории (ВМЕИ), Будапешт, Зоологического института РАН (ЗИН), С.-Петербург и в некоторых случаях — из Зоологического музея Московского ун-та (ЗММУ).

Lasioderma kabakovi sp. n. (рис. 1)

Голотип: ♂, [ЮСибирь], ЮВ Читинской обл., СЗ Приаргунска, 3.8.1989, Кабаков. Coll. O.N. Ка-

баков. Паратип с такой же этикеткой. (Голотип хранится в ЗИН, паратип — в ЗММУ.)

Описание. Внешний вид (рис. 1, 1): жуки черные с коричневым оттенком; вершинный край надкрыльев коричневый; усики (кроме черно-коричневого 1-го членика), ротовые щупики, ноги коричневые. Опушение очень мелкое, желтовато-серое, приподнятое, неоднородное.

Голова. Лоб слабо выпуклый, посередине уплощенный. Расстояние между глазами соответствует 2,3 диаметра глаза. Глаза слабо выпуклые, коротко и неправильно овальные. Усики: 3-й членик с прямоугольным зубцом, в 1,5 раза длиннее 2-го членика; 5—10-й членики с выпуклым нижним (или боковым) и вогнутым передним краем; 5—7-й членики сильно поперечные, 6-й членик почти в 2 раза шире своей длины. 11-й членик в 3 раза длиннее своей ширины и примерно в 1,9 раза длиннее 10-го членика (рис. 1, 2). Последний членик челюстных щупиков веретеновидный, примерно в 4 раза длиннее своей толщины, разделен на 3 части (рис. 1, 3).

Переднеспинка в 1,5*—1,6 раза шире своей длины, ровно выпуклая, боковые края неуплощенные; передние углы прямые, задние углы выражены, закругленные (рис. 1, 4). Опушение расчесано на 2 стороны (рис. 1, 5). Поверхность в однородной, плотной пунктировке, где расстояния между точками равны 0,25—0,5 диаметра точки (рис. 1, 6).

Щиток крупный, треугольный, со слабо выпуклыми боковыми сторонами. Надкрылья в 1,3 раза длиннее своей ширины и в 2,1*—2,2 раза длиннее переднеспинки. Поверхность в двойной пунктировке (рис. 1, 7). Опушение разнородное: есть плохо заметные продольные ряды более длинных, но не торчащих волосков (рис. 1, 8).

Заднегрудь в 1,2 раза длиннее 1-го видимого брюшного стернита; передние кантики в середине сближены, 2-й кантик выпрямлен, едва заметно выгнут вперед. Дистальная срединная бороздка заходит за середину заднегруди, ее дистальный участок начинается канавкой (рис. 1, 9).

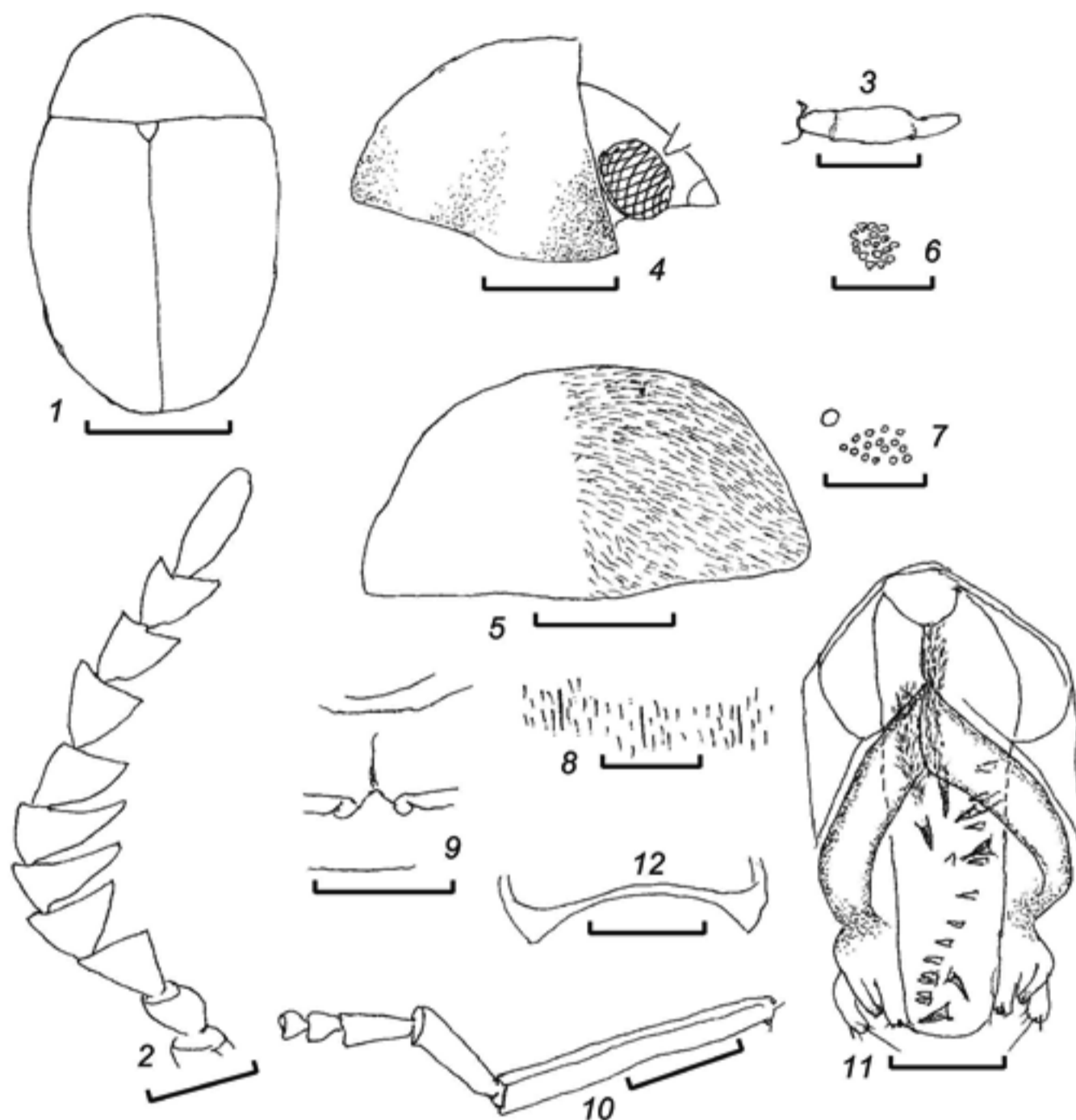


Рис. 1. *Lasioderma kabakovi* sp. n., ♂: 1 — контур тела; 2 — усик; 3 — последний членик челюстного щупика; 4 — передняя часть тела, вид сбоку; 5 — переднеспинка, вид сверху (с рисунком опушения); 6 — пунктировка диска переднеспинки; 7 — пунктировка диска надкрыльев; 8 — опушение на диске надкрыльев; 9 — середина заднегруди и 1-го брюшного стернита; 10 — задние голень и лапка; 11 — эдеагус; 12 — дистальный конец генитального кольца. Масштаб: 0,1 мм (3, 6–8); 0,2 мм (2, 10–12); 0,5 мм (4, 5, 9); 1,0 мм (1)

Ноги. Передние голени не расширяются к вершинам. 1-й членик задней лапки в 1,4 раза длиннее 2-го; 2-й членик в 2,25 раза длиннее 3-го; 3-й членик в 1,4 раза длиннее 4-го (5-й членик у голотипа утерян) (рис. 1, 10).

Эдеагус: пенис равномерно сужается к вершине, в 5 раз длиннее своей ширины близ вершины. Эндифаллус с продольным рядом из 10 мелких крючьев, из которых 2 крючка близ вершины сдвоенные; с 1 маленьким крючком не в ряду и 6 довольно большими крючьями, из которых 2 расположены близ вершины пениса, а 4 — примерно в середине пениса. Базальная треть пениса занята 2 небольшими “щетками” неодинаковой длины. Парамеры коротко раздвоены на конце, их наружная доля короче внутренней, последняя заканчивается загнутым крючком; боковые отростки длинные, достигают вершин парамер и имеют длинную щетинку на конце (рис. 1, 11).

Дистальный конец генитального кольца с тонкой перемычкой, утолщенной по бокам (рис. 1, 12). Длина 2,6*–2,65 мм, ширина 1,4*–1,45 мм.

Дифференциальный диагноз. От других черных или почти черных жуков названного региона *L. kabakovi* отличается очень широкими члениками усиков (у *L. aethiops* Khnzorian, *L. kaszabi* Español, *L. kurbatovi* Toskina членики усиков продольные), овальной формой глаз и формой передних кантиков заднегруди (у *L. mongolicum* Español глаза круглые, оба передних кантика заднегруди выгнуты вперед), средними члениками усиков с вогнутым передним краем и в 2 раза шире своей длины, коричневым цветом усиков и ног и буровато-желтым приподнятым опушением (у *L. luminosum* Logvinovskij средние членики усиков в 1,2–1,4 раза шире своей длины и со скошенным передним краем, ярко-желтые усики и ноги, серебристо-белое опушение (Логвиновский, 1977)).

Этимология. Новый вид назван в честь собравшего этих жуков.

Lasioderma magnum sp. n. (рис. 2).

Голотип: ♂, Turkmenistan, Kopet-Dagh, 4 km NW of Germob, 1000 m, 57°48' E, 38°01' N, 20.IV.1993, L 90. Leg. M. Hrebisy, Gy. Lászió, A. Podlussány.

Паратипы: 2 экз. с этикеткой, как у голотипа; 3 экз. с этикеткой "Turkmenia, Kopet-Dagh, 400—600 m, Firyuza, 58°05' E, 37°59' N, 25.06.1992, No L 56. Leg. Gy. Fábián, B. Herczig, A. Podlussány and Z. Varga"; 2 экз. с этикеткой "Kazakhstan, Prov. Almaty, Mt. Torajgyr Alasay Pass. 1300 m, 78°57' E, 43°17' N, 28.V.1994, Gy. Fábián & I. Retezár"; 1 экз.

с этикеткой "Kazakhstan, Prov. Almaty, Zailisky Alatau, 4 km SE Kaskelen, 1000 m, 78°57' E, 43°17' N, 25.VI.1996, leg.: Gy. Fábián and L. Náだい". (Голотип и 5 паратипов хранятся во ВМЕИ, 3 паратипа хранятся в ЗММУ.)

Описание. Внешний вид (рис. 2, 13): жуки целиком коричневые, кроме усиков; последние, кроме коричневого 1-го членика, темно-желтые. Опушение очень мелкое, желтовато-серое, однородное, прилегающее.

Голова. Лоб слабо выпуклый. Глаза круглые, выпуклые. Расстояние между глазами соответственно 1,5(♂)—2(♀) диаметрам глаза. Усики: 3-й членик с тупым зубцом, в 1,5 раза длиннее 2-го; 4-й членик с прямым, 5—10-й членики с выпуклым боко-

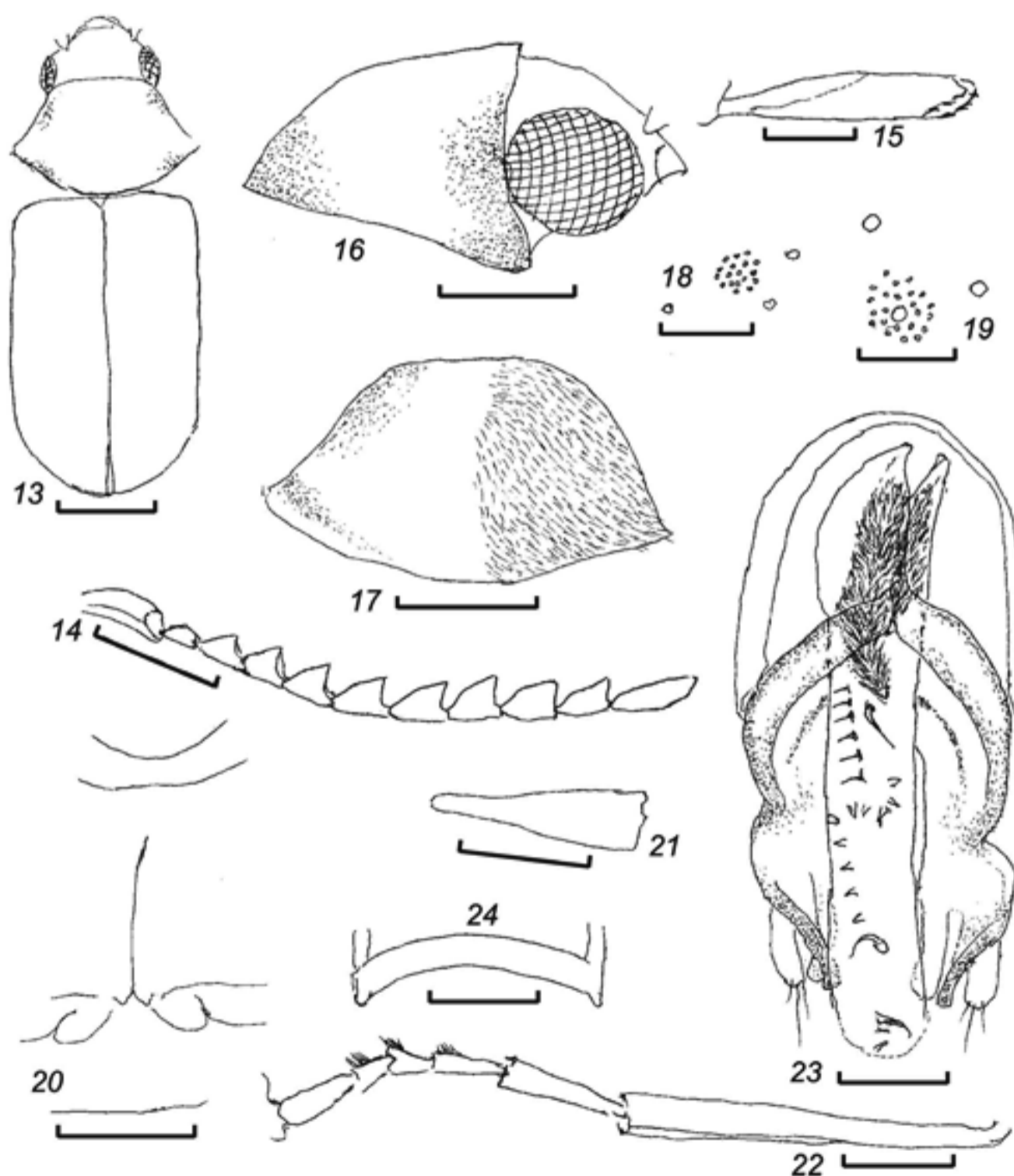


Рис. 2. *Lasioderma magnum* sp. n., ♂: 13 — контур тела; 14 — усик; 15 — последний членик челюстного щупика; 16 — передняя часть тела, вид сбоку; 17 — переднеспинка, вид сверху (с рисунком опушения); 18 — пунктировка диска переднеспинки; 19 — пунктировка диска надкрыльев; 20 — середина заднегруди и 1-го брюшного стернита; 21 — передняя голень; 22 — задние голень и лапка; 23 — эдеагус; 24 — дистальный конец генитального кольца. Масштаб: 0,1 мм (15, 18, 19); 0,2 мм (22—24); 0,5 мм (14, 16, 17, 20, 21); 1,0 мм (13)

вым краем; 4—8-й членики с вогнутым, 9—10-й — с прямым передним краем. Все членики продольные. 11-й членик длиннее своей ширины в 4 раза (♂) или в 3 раза (♀) и длиннее 10-го членика в 1,7 раза (рис. 2, 14). Последний членик челюстных щупиков в 5,5 раза длиннее своей ширины, сигарообразный, вершина косо усеченная, с шипиками по краям среза (рис. 2, 15).

Переднеспинка в 1,5*—1,6 раза шире своей длины; передние углы прямые, задние углы не выражены; бока вздуты (рис. 2, 16). Боковые края уплощенные; опушение на диске не очень четко расчесано на 2 стороны на апикальной трети или половине переднеспинки (рис. 2, 17). Поверхность в двойной пунктировке, мелкие точки расположены на расстояниях 1 диаметра точки (рис. 2, 18).

Щиток маленький, вытянуто-треугольный. Надкрылья в 1,6—1,8* раза длиннее своей ширины и в 2,6—2,8* раза длиннее переднеспинки. Поверхность в двойной пунктировке, мелкие точки расположены на расстояниях 1—2 диаметров точки (рис. 2, 19).

Заднегрудь почти в 1,9 раза длиннее 1-го видимого брюшного стернита. Передние кантики в середине слабо сближены, 2-й кантик слабо выпрямлен. Дистальная срединная бороздка длинная, почти доходит до 2-го кантика (рис. 2, 20).

Ноги. Передние голени расширяются к вершине (рис. 2, 21). Лапки длинные: длина задней лапки почти равна длине ее голени; 1-й членик длиннее 2-го в 1,8 раза; 2-й членик длиннее 3-го в 1,5 раза; 3-й членик длиннее 4-го в 1,2 раза; 5-й членик немного длиннее 2-го. Членики с волосяными пучками на подошвах (рис. 2, 22).

Эдеагус. Пенис в 6,5 раза длиннее своей ширины на вершине, немного изогнут дорсо-вентрально, апикальные 3/4 прямые. Эндофаллус с 3 мелкими крючками и 1 большим на вершине, с 2 большими крючками и 2 рядами мелких (10) и средней величины (6) крючков в апикальных 2/3 пениса. Ряд из мелких крючков изогнут в разных направлениях. Базальная треть пениса занята двойной толстой “щеткой”. Парамеры довольно глубоко раздвоены на концах, их толстые боковые отростки имеют длинную щетинку на конце и достигают вершин парамер (рис. 2, 23).

Дистальный конец генитального кольца имеет вид лентовидной перемычки (рис. 2, 24).

Вариант: у экземпляров из Казахстана передние кантики заднегрудки равномерно закруглены, т.е. 2-й кантик не выпрямлен в середине. В остальном жуки подобны.

Длина 4,2—4,8*—6 мм, ширина 1,8—1,9*—2,4 мм.

Д и ф ф е р е н ц и а л ь н ы й д и а г н о з. От других желтых или коричневых жуков этого региона *L. magnum* отличается отсутствием “ребрышек” на надкрыльях (*L. costulatum* Schilsky и *L. kirgizicum* Toskina с “ребрышками” на надкрыльях), расширенными передними голеними (у *L. logvinovskii* Toskina,

L. pectecapillum sp. n., *L. redtenbacheri* (Bach), *L. tadjhika* Zahradnik, *L. tenuicorne* Khnzorian, *L. turkmenicum* Toskina передние голени не расширены); от *L. montanum* sp. n. этот вид отличается длинным 3-м члеником усиков, поверхностью в двойной пунктировке, опушением переднеспинки, расчесанным на 2 стороны в ее апикальной трети, другим вооружением эндофаллуса (ср. рис. 2, 23 и 3, 35) (у *L. montanum* 3-й членик усика равен длине 2-го, поверхность в однородной пунктировке, опушение на переднеспинке не расчесано на 2 стороны); от *L. serricorne* (Fabricius) новый вид отличается уплощенными боковыми краями переднеспинки, большими размерами и вооружением эндофаллуса.

Этимология. Вид получил свое название из-за крупных размеров (лат. “magnus” — “большой”).

Lasioderma montanum sp. n. (рис. 3)

Г о л о т и п: ♂, Turkmenistan, Kopet-Dagh Mts, 1800 m Sayvana valley, ca 8 km E of Sayvana, 56°55' E, 38°22' N, 29.06.1992, L61. Leg. Gy. Fábíán, B. Herczig, A. Podlússány, and Z. Varga.

Паратипы: 4 экз. с этикеткой, как у голотипа; 1 экз. с этикеткой: “Turkmenistan, Kopet-Dagh Mts, 800—1500 m, valley of the rivers Iray-Kala and Point-Kala, 59°54—57' E, 38°13—15' N, 30.06—04.07.1992, L63. Leg. Gy. Fábíán, B. Herczig, A. Podlússány and Z. Varga”. (Голотип и 3 паратипа хранятся во ВМЕИ, 2 паратипа хранятся в ЗММУ).

Описание. Общий вид (рис. 3, 25): жуки желтовато-коричневые, переднеспинка и голова обычно темнее — коричневые. Усики, кроме коричневого 1-го членика, желтые. Опушение буровато-желтое, густое, однородное, немного приподнятое.

Голова. Лоб умеренно выпуклый. Глаза круглые, расстояние между ними соответствует 1,86 диаметра глаза. Усики: 3-й членик с тупым зубцом, равен длине 2-го членика; 4-й членик со скошенным прямым передним и прямым боковым краями; 5—10-й членики с вогнутым передним и выпуклым боковым краями. 11-й членик в 3 раза длиннее своей ширины и в 1,45 раза длиннее 10-го членика. Все членики продольные (рис. 3, 26). Последний членик челюстных щупиков палочковидный, в 4 раза длиннее своей ширины, с косоусеченной вершиной, с редкими, короткими щетинками по краям среза (рис. 3, 27).

Переднеспинка в 1,6*—1,7 раза шире своей длины; передние углы прямые, задние углы не выражены (рис. 3, 28). Переднеспинка слабо выпуклая, бока не вздуты, боковые края уплощенные. Опушение на диске не расчесано на 2 стороны (рис. 3, 29). Поверхность в мелкой, однородной пунктировке, расстояния между точками примерно равны 1 диаметру точки (рис. 3, 30).

Щиток маленький, треугольный. Надкрылья в 1,6*—1,7 раза длиннее своей ширины и в 2,6*—2,7 раза длиннее переднеспинки. Поверхность в мелкой, од-

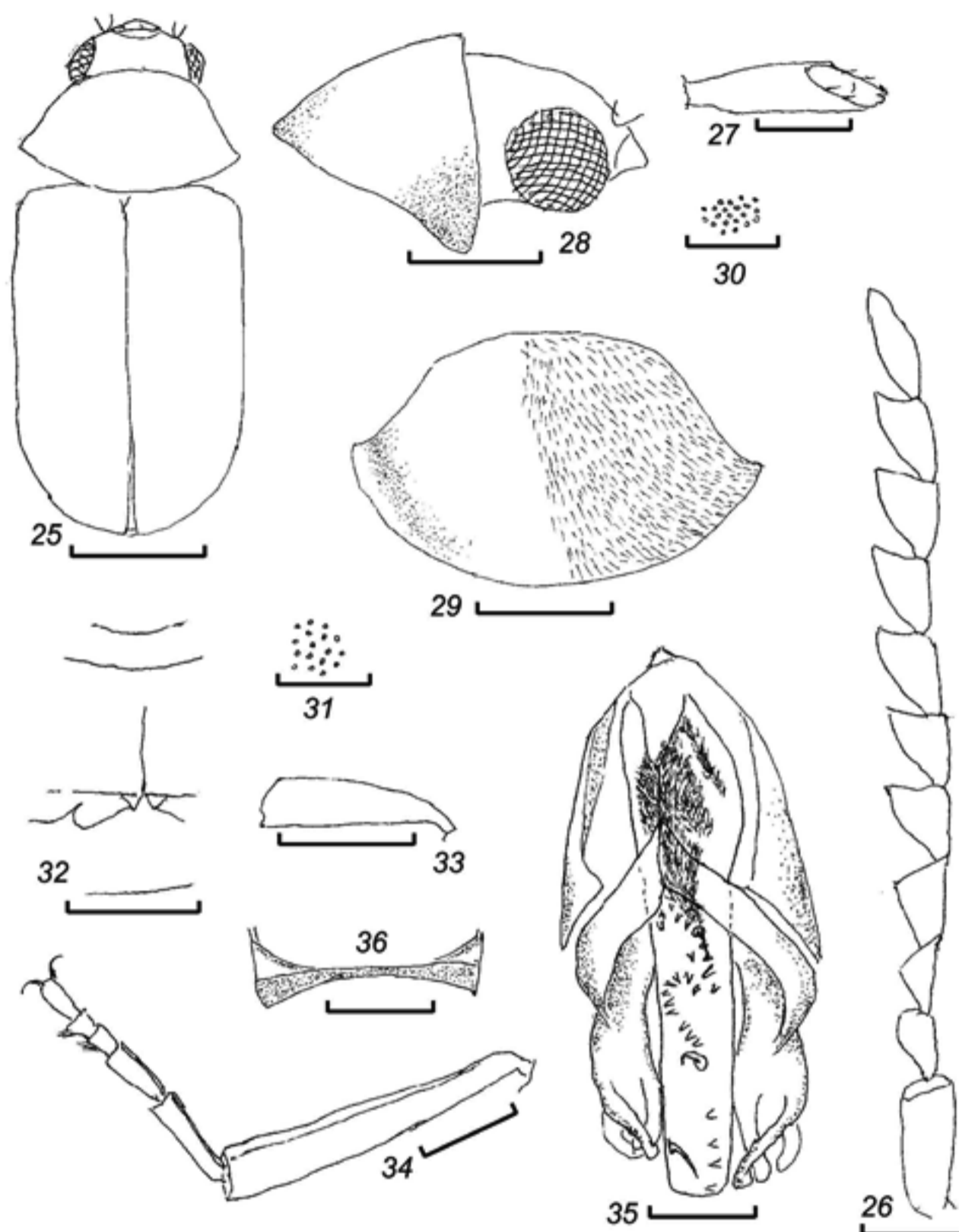


Рис. 3. *Lasioderma montanum* sp. n., ♂: 25 — контур тела; 26 — усик; 27 — последний членик челюстного щупика; 28 — передняя часть тела, вид сбоку; 29 — переднеспинка, вид сверху (с рисунком опушения); 30 — пунктировка диска переднеспинки; 31 — пунктировка диска надкрыльев; 32 — середина заднегруди и 1-го брюшного стернита; 33 — передняя голень; 34 — задние голень и лапка; 35 — эдеагус; 36 — дистальный конец генитального кольца. Масштаб: 0,1 мм (27, 30, 31); 0,2 мм (26, 34—36); 0,5 мм (28, 29, 32, 33); 1,0 мм (25)

нородной пунктировке, расстояния между точками которой равны 2 диаметрам точки (рис. 3, 31).

Заднегрудь в 1,7 раза длиннее 1-го видимого брюшного стернита. Передние кантики в середине немного сближены, но равномерно закруглены. Дистальная срединная бороздка заходит за середину заднегруди (рис. 3, 32).

Ноги. Передние голени расширяются к вершинам (рис. 3, 33). Все голени уплощенные. Задняя лапка равна примерно 0,78 длины ее голени; 1-й членик в 1,6 раза длиннее 2-го; 2-й членик длиннее 3-го

в 1,95 раза; 3-й членик в 1,6 раза длиннее 4-го; 5-й членик немного короче 2-го (рис. 3, 34).

Эдеагус (по паратипу). Пенис очень слабо сужается к вершине, примерно в 8 раз длиннее своей ширины на вершине; эндофаллус с 3 рядами мелких крючьев (4 + 10 + 7 или 8), из которых 2 последних ряда расположены косо и изогнуты, и с 3 довольно крупными крючками. Базальные 2/5 пениса заняты системой толстых «щеток». Парамеры на концах глубоко раздвоены, их боковые отростки не достигают вершин парамер (рис. 3, 35).

Дистальный конец генитального кольца имеет вид лентовидной перемычки, суженной в центре (рис. 3, 36).

Длина 3,5—4,5 мм, ширина 1,5—1,7 мм.

Дифференциальный диагноз. Новый вид отличается от других желто-коричневых жуков названного региона следующими наиболее заметными признаками: отсутствием “ребрышек” на надкрыльях — от *L. costulatum* и *L. kirgizicum*; расширенными передними голеними — от *L. logvinovskii*, *L. pectecapillum*, *L. redtenbacheri*, *L. tadjhika*, *L. tenuicorne*, *L. turkmenicum* (у жуков перечисленных видов передние голени не расширены), уплощенными боковыми краями переднеспинки — от *L. serricorne*. От наиболее близкого вида, *L. magnum* sp. n., новый вид отличается 3-м члеником усиков, равным длине 2-го членика (у *L. magnum* 3-й членик усиков в 1,5 раза длиннее 2-го членика), однородной пунктировкой поверхности (у *L. magnum* пунктировка поверхности двойная), опушением переднеспинки, не расчесанным на 2 стороны (у *L. magnum* опушение на переднеспинке расчесано на 2 стороны на апикальной ее трети), вооружением эндофаллуса (ср. рис. 3, 35 и 2, 23).

Этимология. Вид назван по местности (горы), где жуки были собраны (лат. “montanus” — “горный”).

***Lasioderma pectecapillum* sp. n.** (рис. 4)

Голотип: ♂, [Зап. Казахстан], окр. Джаныбека, Сайхин, 8.IX.[19]95 из *Aeroptilon*; Кривохатский. (Голотип хранится в ЗИН.)

Описание. Внешний вид (рис. 4, 37): жук красновато-коричневый, усики, кроме темного 1-го членика, желтые. Опушение желтоватое, немного приподнятое, неоднородное.

Голова. Лоб слабо выпуклый. Глаза круглые, выпуклые, маленькие. Расстояние между ними соответствует 3 глазным диаметрам (♂). Усики: 3-й членик с тупым зубцом, равен длине 2-го; 4-й членик со скошенным прямым передним краем и прямым боковым; 5—10-й членики с выпуклым боковым краем; 5—8-й членики с вогнутым, 9—10-й — с прямым передним краем; средние членики слабо поперечные. 11-й членик примерно в 3 раза длиннее своей ширины и почти в 2 раза длиннее 10-го членика (рис. 4, 38).

Переднеспинка в 1,4 раза шире своей длины; передние углы прямые, задние едва намечены, фак-

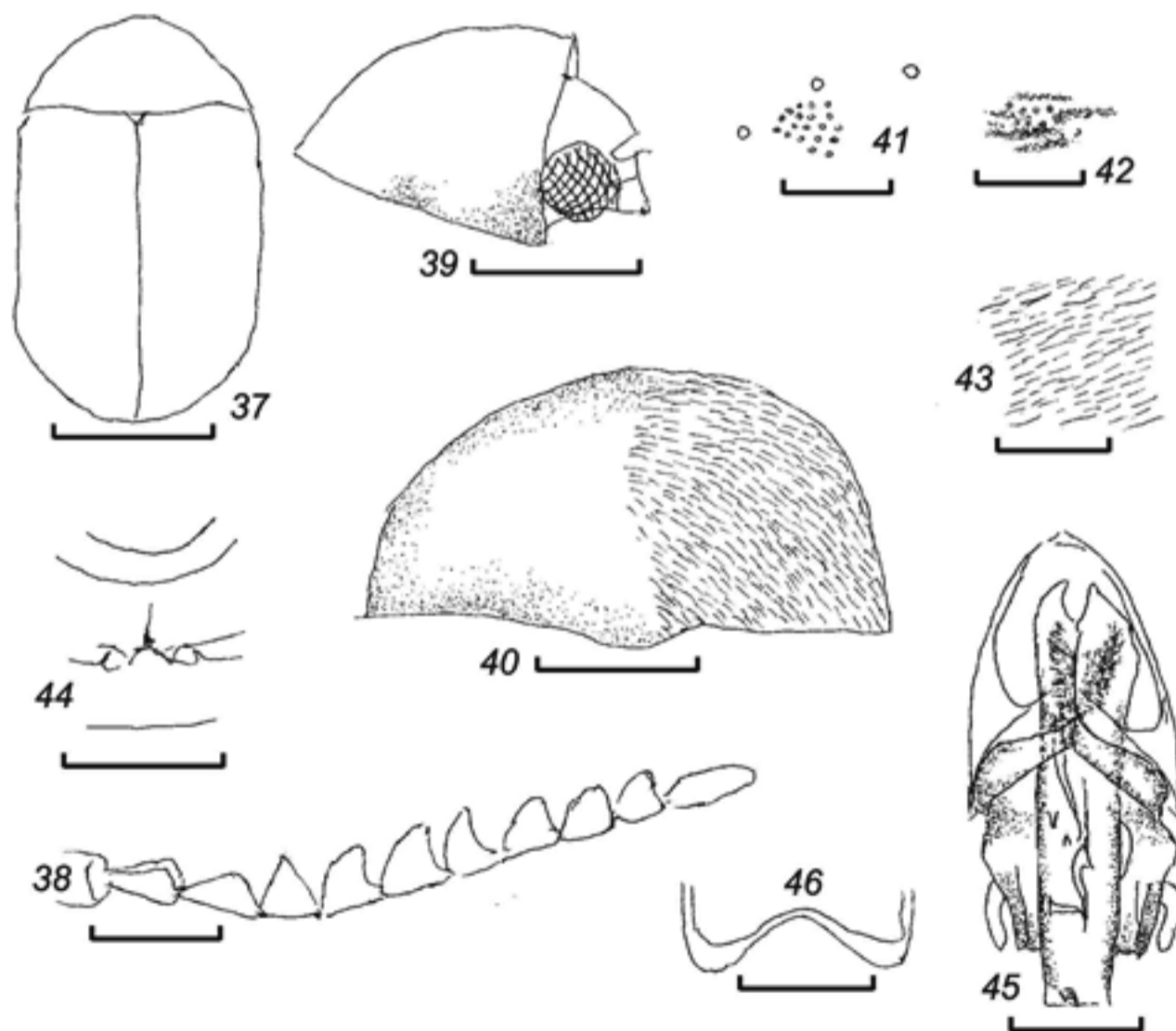


Рис. 4. *Lasioderma pectecapillum* sp. n., ♂: 37 — контур тела; 38 — усик; 39 — передняя часть тела, вид сбоку; 40 — переднеспинка, вид сверху (с рисунком опушения); 41 — пунктировка диска переднеспинки; 42 — структура поверхности надкрыльев; 43 — опушение на диске надкрыльев; 44 — середина заднегруди и 1-го брюшного стернита; 45 — эдеагус; 46 — дистальный конец генитального кольца. Масштаб: 0,1 мм (41—43); 0,2 мм (38, 45, 46); 0,5 мм (39, 40, 44); 1,0 мм (37)

тически не выражены (рис. 4, 39). Бока не вздуты, боковые края не уплощенные. Переднеспинка ровно выпуклая и сильно опушена. Опушение расчесано на 2 стороны (рис. 4, 40). Поверхность в плотной, мелкой, двойной пунктировке (рис. 4, 41).

Щиток треугольный. Надкрылья в 1,4 раза длиннее своей ширины и в 2,1 раза длиннее переднеспинки. Поверхность немного морщинистая и с мелкой пунктировкой (рис. 4, 42). Опушение: имеются продольные ряды более длинных волосков (рис. 4, 43).

Заднегрудь в 1,2 раза длиннее 1-го видимого брюшного стернита; передние кантики очень слабо сближены в середине и равномерно закруглены. Дистальная срединная бороздка заходит за середину заднегруды (рис. 4, 44).

Ноги. Передние голени не расширяются к вершинам. (Все лапки у экземпляра утрачены.)

Эдегус. Пенис слабо сужается к вершине, в 6,6 раза длиннее своей ширины на вершине; его кончик слабо склеротизован и чуть-чуть расширен. Эндофаллус в апикальной половине с 2 маленькими крючками, 2 большими, 1 очень большим и 1 крючкообразным длинным склеритом, который, по-видимому, является концом небольшой "щетки". Концы парамер глубоко рассеченные, с отростком, почти достигающим вершины парамеры (рис. 4, 45).

Дистальный конец генитального кольца с тонкой, вогнутой внутрь кольца серединой и утолщенный по бокам (рис. 4, 46).

Длина 2,4 мм, ширина 1,3 мм.

Дифференциальный диагноз. Новый вид отличается от других желто-коричневых жуков названного региона следующими наиболее заметными признаками: отсутствием "ребрышек" на надкрыльях — от *L. costulatum* и *L. kirgizicum*; нерасширенными передними голеними — от *L. magnum*, *L. montanum*, *L. serricorne*; опушением переднеспинки, расчесанным на 2 стороны, — от *L. serricorne*, *L. tadzhika*, *L. tenuicorne*; формой члеников усиков — от *L. logvinovskii* и *L. redtenbacheri* (средние членики слабо поперечные у нового вида и очень широкие (шире своей длины в 2 раза) и со скошенным передним краем у *L. logvinovskii*; 3-й членик усиков равен длине 2-го членика, 5–10-й членики с сильно выпуклым боковым краем у нового вида и 3-й членик усиков в 1,5 и более раз длиннее 2-го членика, 5–10-й членики с почти прямым боковым краем у *L. redtenbacheri*; формой передних кантиков заднегруды — от *L. turkmenicum* (у последнего передние кантики заднегруды в середине сближены и выгнуты вперед, а у нового вида — правильно закруглены). Также *L. pectecapillum* отличается вооружением эндофаллуса в тех случаях, когда такое сравнение возможно.

Этимология. Новый вид получил свое название за расчесанное на 2 стороны опушение перед-

неспинки (лат. "pectos" — "расчесывать", "capillus" — "волосы").

Pseudolasioderma turkestanicum
(Reitter, 1901) comb. nov. (рис. 5).

Lasioderma turkestanicum Reitter, 1901 переведен нами в род *Pseudolasioderma* Logvinovskij, 1978 по признакам, указанным Логвиновским при описании рода (Логвиновский, 1978). Мы считаем возможным добавить еще следующие признаки: 1) 3-й членик усиков короче 2-го, чего в роде *Lasioderma* не встречается; 2) передние голени не расширяются к вершинам, тогда как у очень мелких видов *Lasioderma* они расширены (жуки *L. turkestanicum* длиной 2 мм и меньше); 3) 5-й членик лапок очень длинный, его длина сравнима с длиной 1-го членика, а не 2-го, как у видов *Lasioderma*; 4) расстояние между передними кантиками заднегруды заметно большее, чем у видов рода *Lasioderma*, и фактически равно остальной, дистальной, половине заднегруды; 5) по сравнению с видами *Lasioderma* концы парамер очень слабо склеротизованы.

Мы не видели достоверного *Pseudolasioderma breve* (Reitter, 1891), и перечисленные дополнительные родовые признаки являются таковыми предположительно. В более ранней работе (Тоскина, 1999) мы уже давали более подробное описание *Lasioderma turkestanicum* по имеющемуся голотипу, чем это сделал Райтер (Reitter, 1901). Имея еще несколько экземпляров этого вида, приводим несколько уточнений и дополнений к имеющимся описаниям.

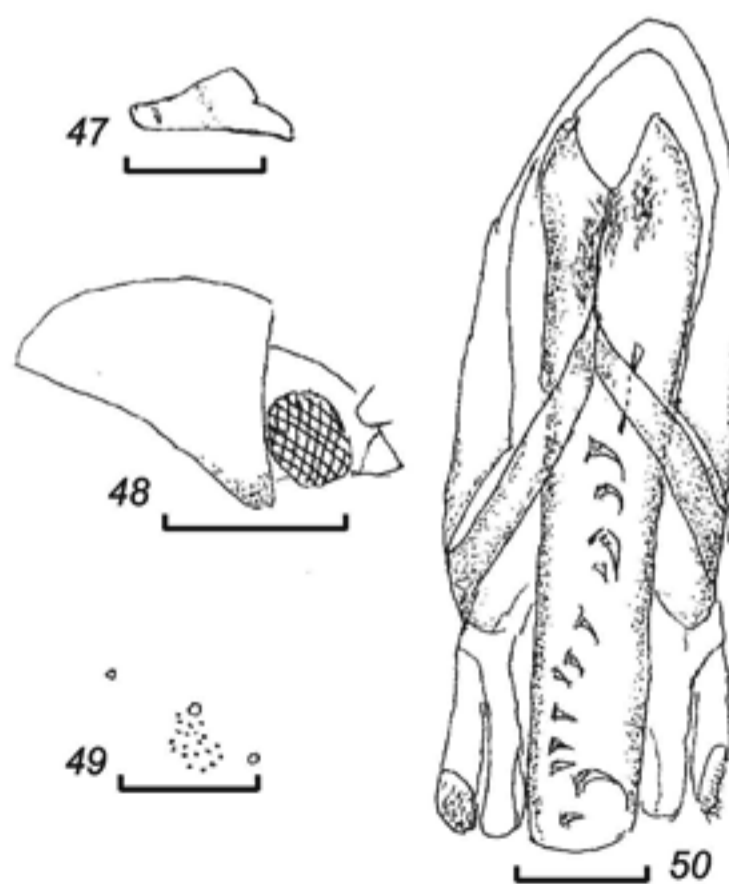


Рис. 5. *Pseudolasioderma turkestanicum* Reitter, 1901, ♂: 47 — последний членик челюстных щупиков; 48 — передняя часть тела, вид сбоку; 49 — пунктировка диска переднеспинки; 50 — эдегус. Масштаб: 0,1 мм (47, 49, 50); 0,5 мм (48)

Глаза слабо овальные, разделены на 2,4 (σ^7) вертикальных диаметра глаза. Усики: 3-й членик заметно короче 2-го. Последние членики челюстных и губных щупиков представляют собою плоские пластинки неправильной треугольной формы, апикальный край которых имеет выемку (рис. 5, 47). Переднеспинка в 1,6—1,7 раза шире своей длины, передние углы слабо острые, задние углы не выражены (рис. 5, 48), поверхность в мелкой, плотной, двойной пунктировке (рис. 5, 49). Надкрылья в 1,2—1,3 раза длиннее своей ширины и примерно в 2 раза длиннее переднеспинки; поверхность в плотной, двойной пунктировке, крупные точки редкие. Эдеагус: пенис примерно в 6,5 раза длиннее своей ширины на вершине, в базальной трети сильно изогнут дорсо-вентрально и немного расширен, в апикальных двух третях прямой. Эндофаллус в апикальной половине пениса с неровным продольным рядом из 11—12 крючьев — от более крупных в середине пениса до мелких близ вершины, за исключением 1 крупного крючка на вершине, и с небольшим игловидным склеритом в базальной трети пениса. Концы парамер очень слабо склеротизованы, не раздвоены, их боковой отросток толстый, длинный, как бы замещает наружную веточку парамеры, его конец снаружи с плоской, овальной площадкой

с многочисленными короткими хетами. Фаллобаза заходит за середину эдеагуса, в то время как у *Lasioderma* она доходит только до его середины. Система “щеток” очень бедная (рис. 5, 50).

По сравнению с *P. breve* эндофаллус *P. turkestanicum* имеет несколько иной набор крючьев, главное — крупный крючок на вершине пениса. В работе Логвиновского помещен рисунок эдеагуса *L. turkestanicum* (Логвиновский, 1985, рис. 232), совершенно отличный от нашего и, как мы полагаем, ошибочный. Мы сделали препарат одного из группы жуков, идентичных имеющемуся у нас голотипу *L. turkestanicum*, и поэтому не сомневаемся в правильности наших выводов.

В работе Логвиновского в качестве одного из родовых признаков *Pseudolasioderma* указывается мелкое, пылевидное опушение, но, по-видимому, это видовой признак. У *P. turkestanicum* опушение довольно длинное, не пылевидное, чем этот вид также отличается от *P. breve*.

Автор искренне благодарит д-ра О. Меркла (ВМБИ) за предоставление материалов, д-ра Э.П. Нарчук (ЗИН), д-ра Н.Б. Никитского (ЗММУ) и программиста Н.Л. Клепикову (Москва) за помощь в работе.

СПИСОК ЛИТЕРАТУРЫ

Логвиновский В.Д. Обзор точильщиков рода *Lasioderma* Stephens (Coleoptera, Anobiidae) из СССР и Монголии // Насекомые Монголии. Л., 1977. Т. 5. С. 278—289.

Логвиновский В.Д. Новые роды и виды жуков-точильщиков (Coleoptera, Anobiidae) из Казахстана и Средней Азии // Тр. Зоол. ин-та АН СССР. 1978. Т. 21. С. 26—30.

Логвиновский В.Д. Точильщики — семейство Anobiidae // Фауна СССР. Насекомые Жесткокрылые. Т. 14. Вып. 2. Л., 1985. С. 1—175.

Яблоков-Хизорян С.М. Новые роды и виды Coleoptera из Закавказья и Средней Азии // Зоол. сборник. Ереван, 1964. Т. 13. С. 151—186.

Яблоков-Хизорян С.М. Новый вид жука-точильщика из Дарваза (Coleoptera, Anobiidae) // Докл. АН АрмССР. 1976. Т. 63. С. 124—127.

Reitter E. Bestimmungs-Tabellen der europäischen Coleopteren: Byrrhidae (Anobiidae) und Cioidae // Verhandl. naturforsch. Ver. Bd. 47. Brünn, 1901. S. 1—64.

Schilsky J. Die Käfer Europas. Nürnberg. 1899 (1900). Bd. 36. S. 1—100a, 36a—ddd.

Toskina I.N. New and rare species of the genus *Lasioderma* Stephens, 1835 (Coleoptera: Anobiidae) of Russia and adjacent countries // Russian Entomol. J. 1999. Т. 8. P. 23—46.

Zahradnik P. Six new species of Anobiidae (Coleoptera) from the East Palearctic region // Entomol. basil. 1997. N 20. P. 101—114.

Поступила в редакцию
19.03.2010

NEW SPECIES OF WOOD-BORERS OF THE GENUS *LASIODERMA* STEPHENS, 1835 (COLEOPTERA: ANOBIIDAE) FROM MIDDLE ASIA, KAZAKHSTAN, SIBERIA

I.N. Toskina

Summary

In this paper 4 new species of the genus *Lasioderma* from Middle Asia, Kazakhstan, East Siberia: *L. kabakovi* (black beetles about 3 mm in length, with oval eyes, very broad meedle antennal segments, pronotum with pubescence parted to two sides; Transbaikal), *L. magnum* (brown beetles about 5—6 mm in length, pronotum with flattened lateral margins and pubescence parted to two sides on its apical third, surface with dual punctation, fore tibiae widened; Turkmenia and Kazakhstan, Mountains), *L. montanum* (yellowish-brown beetles about 3—4 mm in length, pronotum

with flattened lateral margins and pubescence not parted to two sides, surface with uniform punctation, fore tibiae widened; Turkmenia, Mountains), *L. pectecapillum* (brown beetle, 2,4 mm in length, with small round eyes, separated by 3 eye diameters, pronotum without posterior angles and with pubescence parted to two sides; West Kazakhstan) spp. n. are described. *Lasioderma turkestanicum* Reitter, 1901 is excluded from the genus *Lasioderma* and transferred to the genus *Pseudolasioderma* Logvinovskij, 1978, comb. nov.

Key words: *Lasioderma*, *Pseudolasioderma*, Xyletininae, Anobiidae, Coleoptera, Middle Asia, Kazakhstan, Siberia, new species.

Сведения об авторе

Тоскина Ирина Николаевна — к. б. н. Москва, 107241, а/я 25, e-mail: nina_11235813@mail.ru