

Coccinella decempunctata Linné 1758 (болѣе 75 названій различныхъ вариаций и синонимовъ). Если какой-либо послѣдующій авторъ принялъ имѣющійся у него видъ неправильно за видъ другого предшествовавшаго автора и описалъ его подъ этимъ именно названіемъ, то въ такомъ случаѣ употребляютъ особое обозначеніе, которое лучше всего показать на примѣрѣ: подъ названіемъ *Coccinella conglobata* Линней описалъ тотъ видъ,

который большинство авторовъ въ послѣдствіи истолковывало какъ видъ принадлежащій къ *Coccinella subg. Propylaea*, и только Гангльбауеръ въ 1899 выяснилъ, что подъ вышеприведеннымъ видовымъ названіемъ Линней разумѣлъ совсѣмъ не этотъ видъ, а тотъ, который до сего времени ходилъ подъ именемъ *Coccinella* (*Harmonia*=*Synharmonia*) *18-punctata* Scopoli. Синонимика этихъ двухъ видовъ представляется теперь такою:

Coccinella (*Synharmonia*) *conglobata* Linn. 1758, Ganglb. 1899
syn. octodecimpunctata Scop. 1763 et auct. plurimi.

Coccinella (*Propylaea*) *quatuordecimpunctata* Linn. 1858
syn. conglobata Illig. 1798 et auct. plurimi, non¹⁾ Linn.

Понятно, что у Illiger'a въ его „Verzeichn. Käfer Preuss.“ на стр. 462 второй изъ рассмотрѣнныхъ видовъ приведенъ подъ названіемъ *Cocc. conglobata* Linn., подъ тѣмъ же названіемъ и съ тѣмъ же авторомъ приводятъ его и всѣ послѣдующіе авторы до Гангльбауера; но, конечно, при дальнѣйшемъ употребленіи какъ въ этой книгѣ, такъ и въ работахъ новѣйшихъ авторовъ слѣдуетъ понимать подъ Линнеевскимъ названіемъ первый изъ упомянутыхъ видовъ.

По общепринятымъ правиламъ въ одномъ и томъ же родѣ (а нѣкоторые авторы распространяютъ это правило на цѣлый рядъ сосѣднихъ родовъ) нельзя употреблять двухъ одинаковыхъ видовыхъ названій. Поэтому, если по недосмотру къмъ либо предложено для новаго вида уже бывшее въ употребленіи въ этомъ же родѣ видовое названіе (такъ наз. *nomen praeoccupatum*; *vergebener Name*), то это приходится измѣнить на новое. Такимъ образомъ, напр., пришлось измѣнить въ родѣ *Cryptocephalus*, въ которомъ насчитывается въ настоящее время около 1000 видовъ, названіе *Cr. ovulum* Jacobs. 1894 въ *Cr. oomorphus* Jacobs. 1895, такъ какъ уже существовалъ видъ подъ названіемъ *Cr. ovulum* Suffr. 1854.

Для родовыхъ названій существуетъ также общее правило, запрещающее употребленіе такого родового названія, которое уже было однажды употреблено въ зоологіи для другого рода, хотя бы и не среди насѣкомыхъ и не среди нынѣ живущихъ родовъ. Такимъ образомъ пришлось замѣнить родовое названіе листоѣда *Calliops Weise* 1882 въ *Callipta Lef.* 1885, такъ какъ первое названіе уже неоднократно было употреблено въ зоологической номенклатурѣ: въ 1836 для рода млекопитающихъ (*Ogilby*), въ 1836 для рода птицъ (*Gould*), въ 1840 для рода мухъ (*Haliday*) и въ 1862 для рода ракообразныхъ (*Waltz*).

Для отличенія различныхъ случаевъ употребленія разными авторами одинаковыхъ названій предложены Harold'омъ и поддержаны Веделемъ слѣдующіе значки, которые однако не будутъ употребляться въ этой книгѣ:

|| означаетъ, что данное названіе уже было употреблено другими авторами для иной формы, что по недосмотру упущено позднѣйшимъ авторомъ.

+ означаетъ, что названіе употреблено позднѣйшимъ авторомъ въ другомъ смыслѣ, нежели было опредѣлено описаніемъ первоначальнаго автора, т. е. что позднѣйшій авторъ не понималъ описанія при-
водимаго имъ перваго автора, напр.,

Carabus cancellatus Illig. 1798
syn. granulatus + Fabr. 1801, non Linn. 1785.

Carabus granulatus Linn. 1785
syn. cancellatus + Fabr. 1801, non Illig. 1798.

Cryptocephalus oomorphus Jacobs. 1895
syn. ovulum || Jacobs. 1894, non Suffr. 1854.

70 семейство **Coccinellidae**. Божьи коровки.

- Bedel, L. Supplément aux Coccinellidae de WEISE. — L'Abeille, XXVIII, 1893, pp. 85—96.
- Belfa, G. Della. Revisione dei Coccinellidi italiani. — Riv. Coleott. Ital., X, 1912, pp. 145—192, 217—232 (err. 117—132), tab. I—II; XI, 1913, pp. 6—22, 29—44, 55—73, 83—98, 114—148, 149—180, 207—216, 218—233, tab. III—VI; XII, 1914, pp. 18—24, 88—101, 121—128, tab. VII.
- Bovie, A. Les Coccinelles de Belgique. — Ann. Soc. Ent. Belg., XLI, 1897, pp. 133—162.
- Chapuis, F. Famille LXXII. Coccinellides. — LACORD., Gen., Col., XII, 1876, pp. 149—259.
- Costa, A. Monografia di Coccinellidei . . . del Regno di Napoli. — COSTA, Fauna, 1850, 4^o, 112 pp., 8 tab.
- Crotch, G. R. A Revision of the Coleopterous family of Coccinellidae. — London, 1874, 8^o, XVI+311 pp.
- Fleischer, A. Neue Coccinelliden aus der Sammlung der Kais. Rathes Herrn Edm. REITTER. — Wien. Ent. Zeit., XIX, 1900, pp. 116—120.
- Ganglbauer, L. XXXIII. Familie Coccinellidae. — GANGLB., Käf. Mitt.-Eur., III, 2, 1899, pp. 941—1023.
- Gorham, H. S. Coleoptera from Central China and the Korea. — Entom., Suppl., 1892, Cocc. pp. 82—85.
- Gradi, H. Coccinelliden. — Ent. Nachr., VI, 1880, pp. 253—256, 275—278; VIII, 1882, pp. 326—329.
- Heyden, L. Phytodecta. Coccinella. Adoxus. — Ent. Nachr., IX, 1883, p. 53.
- [Jacobson, G.] Якобсонъ, Г. О пятнахъ на надкрыльяхъ божьихъ коровокъ. — Труды Русск. Энтом. Общ., XXXIV, 1900, pp. VI—XII.
- Lewis, G. A list of Japanese species of Coccinellidae determined by G. R. CROUCH. — Ent. Monthl. Mag., X, 1873, pp. 54—58.
- On the Coccinellidae of Japan. — Ann. Mag. Nat. Hist., (6) XVII, 1896, pp. 22—41.
- Mueller, J. Coccinellidae Dalmatiae. — Verh. Zool.-Bot. Gesellsch. Wien, LI, 1901, pp. 511—522.
- Mulsant, E. Histoire naturelle des Coléoptères de France. IV. . . Sécuripalpes. — Paris, 1846, 8^o, 280 pp., 1 tab.
- Species des Coléoptères Trimères Sécuripalpes. — Ann. Soc. Agric. Lyon, (2) II, 1850, XV+1104 pp.
- Supplément à la monographie des Coléoptères Sécuripalpes. — Ann. Soc. Linn. Lyon, (2) I, 1853, pp. 129—334, (2) III, 1856, pp. 135—156; Opusc. Ent., III, 1853, pp. 1—205; VII, 1856, pp. 135—156.
- Monographie des Coccinellides. I partie Coccineliens. — Paris, 1866, 8^o, 294 pp.
- Paykull, G. Anmärkningar vid genus Coccinella och beskrifning öfter de Svenska arter deraf som äro med fina här beströdde. — Vetensk. Acad. Handl., XIX, 1798, pp. 144—156.
- Redtenbacher, L. Tentamen dispositionis generum et specierum Coleopt. pseudotrimerorum Archiducatus Austriae. — Vindobonae, 1843, 8^o, 32 pp.; GERM. Zeitschr. Ent., V, 1844, pp. 113—132.

- Reichert, A.** Melanistische und andere auffällige Formen von Coccinelliden. — Ent. Jahrb., XVII, 1906, pp. 157—160, tab.
- Reitter, E.** 31. Familie. Coccinellidae. — REIT., Faun. Germ., III, 1911, pp. 124—147, tab. 98—100.
- Rybakov, G.** Insecta in itinere cl. N. PRZEWAŁSKI in Asia centrali novissime lecta. XIV... Coccinellidae. — Horae Soc. Ent. Ross., XXIII, 1889, pp. 289—290.
- Rye, B. G.** Notes on the Varieties of the British Coccinellidae. — Trans. Leicester Soc., III, 1895, pp. 477—482, tab. I.
- Sajo, K.** Beiträge zu WEISE's Best.-Tab. d. europ. Cocc. — KRAATZ Ent. Monatsbl., II, 1888, pp. 159—160.
— Acht neue Cocc.-Varietäten aus Central-Ungarn. — Ent. Nachr., VII, 1881, pp. 273—274.
- Schneider, D. H.** Verzeichniss und Beschreibung der in der Sammlung des Herausgebers befindlichen zur Gattung Coccinella gehörigen europäischen Käfer. — SCHEID. Neuest. Mag., II, 1792, pp. 129—135.
- [Shugurov, A. M.] Шугуровъ, А. М.** Божьи коровки Крыма. — Зап. Новоросс. Общ. Ест., XXX, 1906, стр. 207—217 [err. 307—317].
- Sicard, A.** Liste des Coléoptères Coccinellides réunis dans le Japon central par M. J. HARMAND. — Bull. Mus. Paris, XII, 1906, pp. 145.
— Liste des Col. Cocc. réunis en Perse par M. J. de MORGAN. — l. c., XII, 1906, pp. 145—147.
— Notes sur quelques Coccinellides paléarctiques. — Bull. Soc. Ent. France, 1907, pp. 132—136.
— Notes sur diverses espèces de Coccinellides. — Bull. Soc. Ent. France, 1910, pp. 159—162.
- Verhoeff, C.** Beiträge zur vergleichenden Morphologie des Abdomens der Coccinelliden. . . — WIEGM. Arch. Naturg., LXI, i, 1895, pp. 1—80, tab. I—VI.
- Walter, A.** 38 neue Coccinellen-Varietäten. — Entom. Nachr., VIII, 1882, pp. 17—20.
- Weise, J.** Bestimmungen-Tabellen der europäischen Coleopteren. II. Coccinellidae. — Zeitschr. Ent. Breslau, (n) VII, 1879, pp. 88—156. — — Отд.: Breslau, 1879, 8°, 69 pp. — — II. Aufl.: Mödling., 1885, 8°, 83 pp. — — Тоже на франц. яз.: Coccinellidae d'Europe et du nord de l'Asie. Traduction complète, due en grande partie à M. le Dr. A. SICARD et accompagnée de diverses notes inédites. — L'Abeille, XXVIII, 1892—93, pp. 1—84. Ws.
— Nachträge zu den Bestimmungstabellen II der Cocc. — Deutsch. Ent. Zeitschr., XXV, 1881, pp. 165—166.
— Beschreibungen einiger Coccinelliden. — Stett. Ent. Zeit., XLVI, 1885, pp. 227—241.
— Neue sibirische . . . Coccinelliden. — WIEGM. Arch. Nat., LIII, i, 1887, pp. 209—214.
— Insecta, a cl. G. N. ROTAXIN in China et in Mongolia novissime lecta. VIII et XVI. . . Coccin. — Horae Soc. Ent. Ross., XXIII, 1889, pp. 571—575, 648—653; XXIV, 1890, pp. 487—492.
— Neue Coccinelliden. — Deutsch. Ent. Zeitschr., 1891, pp. 282—288.
— Coccinelliden aus Ostsibirien. — l. c., 1892, pp. 140—141.
— Nouvelle répartition des tribus et des genres de Coccinellides paléarctiques. — L'Abeille, XXVIII, 1893, pp. 105—107.
— Neue Coccinelliden, sowie Bemerkungen zu bekannten Arten. — Ann. Soc. Ent. Belg., XXXIX, 1895, pp. 120—146.
— Insectes du Bengale. 36-e mémoire. Coccinellidae. — l. c., 1895, pp. 151—157.
— Ueber bekannte und neue Coccinelliden. — WIEGM. Arch. Naturg., LXIV, i, 1898, pp. 225—238.
— Bemerkungen zu den neuesten Bearbeitungen der Coccinelliden. — Deutsch. Ent. Zeitschr., 1899, pp. 369—378.
— Coccinelliden aus Ceylon. — l. c., 1900, pp. 417—445.
— Coccinelliden aus der Sammlung des ungarischen National-Museums. — Term. Füzet., XXV, 1902, pp. 489—520.
— Synonymische Bemerkungen. — Deutsch. Ent. Zeitschr., 1903, pp. 424.
— Ueber Coccinellen. — Deutsch. Ent. Zeitschr., 1905, pp. 137—138, 217—220.
— Coleopteren aus Ostindien. Coccinellidae. — Stett. Ent. Zeit., LXIX, 1908, pp. 216—230.
— Chrysomeliden und Coccinelliden. — Verh. Naturf. Ver. Brünn, XLVIII, (1909) 1910, pp. 25—53.

1 (2). Усики расположены болѣе между глазами, чѣмъ передъ ними. Верхнія челюсти безъ зубца при основаніи, но съ многозубою вершиною. Эпистерны заднегруди впереди косо обрублены. Всѣ голени съ вершинными шпорами. Растительнойядны.

И подсемейство **Subcoccinellini.**

Верхъ въ волоскахъ. Глаза съ мелкими фасетками. 1 триба **Subcoccinellina.**

2(1). Усики расположены болѣе впереди глазъ, чѣмъ между ними. Верхнія челюсти съ зубцомъ передъ основаніемъ и съ простой или разсѣченной вершиной. Эпистерны заднегруди впереди обрублены прямо. Переднія голени всегда, остальные иногда совѣмъ безъ шпоръ. Хищны, питаются преимущественно тлями.

II подсемейство **Coccinellini.**

3(20). Наличникъ по бокамъ передъ глазами не расширенъ въ широкую пластинку и оставляетъ свободнымъ или почти совѣмъ свободнымъ основаніе усиковъ.

4(19). Послѣдній членикъ челюстныхъ щупалець топоровидный.

5(12). Верхъ тѣла и б. ч. глаза въ густыхъ волоскахъ.

6(7). Усики длинные, по меньшей мѣрѣ достигающіе середины бокового края переднеспинки. Глаза съ грубыми фасетками. Пунктировка надкрылій двойная.

2 триба **Coccidulina.**

7(6). Усики очень короткіе, значительно короче головы. Глаза съ мелкими фасетками.

8(9). Средніе тазики раздвинуты гораздо менѣе, чѣмъ задніе. Переднеспинка сужена кзади, неплотно прилегаетъ къ основанію надкрылій, съ закругленными задними углами. Усики 8-члениковые.

3 триба **Noviina.**

9(8). Средніе тазики раздвинуты очень широко, почти какъ задніе. Переднеспинка сужена кпереду, плотно прилегаетъ къ основанію надкрылій, съ тупыми задними углами. Усики 10 — 11-члениковые.

10(11). Наличникъ не заходитъ въ бока или лишь едва вдается въ глаза. Стерниты брюшка простые.

4 триба **Scymnina.**

11(10). Наличникъ продолженъ въ бока подъ глаза въ видѣ узкой рѣсничатой пластинки. 1-й стернитъ брюшка по срединѣ удлинень, 2-й — укорочень.

5 триба **Aspidimerina.**

12(5). Верхъ тѣла и глаза голые. Глаза въ мелкихъ фасеткахъ. Пунктировка надкрылій простая.

13(14). Усики короткіе, короче головы. Эпиплевры надкрылій съ глубокими ямками для помѣщенія колѣнъ. Щитокъ большой. Задніе углы переднеспинки рѣзкіе. Переднеспинка очень плотно прилегаетъ къ надкрыльямъ.

6 триба **Hyperaspidina.**

14(13). Усики значительно длиннѣе головы. Эпиплевры безъ глубокихъ ямокъ. Задніе углы переднеспинки закруглены. Переднеспинка не очень плотно прилегаетъ къ надкрыльямъ.

15(16). Переднеспинка по бокамъ закруглена почти равномѣрно; наибольшая ширина ея по срединѣ или тотчасъ за серединой; основаніе почти прямое. Надкрылья продолговатыя, менѣе выпуклыя. Бедра б. ч. заходятъ за края надкрылій.

7 триба **Anisostictina.**

16(15). Наибольшая ширина переднеспинки при основаніи или передъ нимъ; суженіе ея впередъ значительно больше, чѣмъ къ дуговидно назадъ выступающему основанію. Надкрылья очень коротко овальные, назадъ сообща закругленные полу-кругомъ, болѣе выпуклыя. Бедра не заходятъ за края надкрылій.

17(18). Плечевые углы надкрылій закругленные. 8 триба **Coccinellina.**

18(17). Плечевые углы надкрылій явственно выступающіе. 9 триба **Synonychina.**

19(4). Послѣдній членикъ челюстныхъ щупалець заостренный. Эпиплевры надкрылій широкія, слегка суживающіяся къ вершинѣ. Верхъ въ волоскахъ или голый.

10 триба **Coeloptera.**

- 20 (3). Наличникъ по бокамъ передъ глазами расширенъ въ видѣ заходящихъ глѣбоко въ глаза широкихъ пластинокъ и прикрываетъ здѣсь вполне основаніе усиковъ. Тѣло и глаза въ волосахъ или голые. 11 триба **Chilocorina**.

I подсемейство **Subcoccinellini** (Epilachnini, Phytophagi).

1 триба **Subcoccinellina**.

- 1 (2). Коготки простые. **Ballida**.
- 2 (1). Коготки съ зубцами или разсѣченные.
- 3 (8). Нижнія крылья имѣются. Среднегрудь плоская. Эпиплевры надкрылій со слабыми ямками или безъ нихъ. Коготки на вершинахъ разсѣченные.
- 4 (7). Нижнія крылья развиты вполне. Глаза съ выемкой. Плечевые углы надкрылій закругленные. Переднеспинка узкая, съ закругленными задними углами.
- 5 (6). Коготки при основаніи съ большимъ острымъ зубцомъ. **Epilachna**.
- 6 (5). Коготки при основаніи съ тупымъ короткимъ выступомъ или безъ всякаго выступа. **Solanophila**.
- 7 (4). Нижнія крылья развиты не вполне. Глаза простые. Плечевые углы надкрылій угловатые. Коготки при основаніи простые. Переднеспинка расширенная къ задѣ, съ тупыми задними углами. **Subcoccinella**.
- 8 (3). Нижнихъ крыльевъ нѣтъ. Среднегрудь покатая. Эпиплевры надкрылій съ глубокими ямками для помѣщенія колѣнъ. Коготки на вершинахъ простые, при основаніи съ зубцомъ. **Cynegetis**.

Ballida MULS. 50. 1042, Ws. DEZ 98. 100.

B. brahamae MULS. 50. 1042. Китай.

Epilachna REDTB., СНАР. 253, Ws. 79. 89, 85. 4, 93. 105, DEZ 98. 101, GANGLB. 947, Rt. 125.

E. chrysomelina FABR. (Табл. 73, рис. 1), MULS. 46. 195, Ws. 79. 128, 85. 8, GANGLB. 948, Rt. 125, argulata A. OL., variegata FABR., dispar FABR., undecimmaculata REDTB.; ab reticulata A. OL., Ws. DEZ XXXII. 88. 81, costai Ws. 79. 128; ab. hieroglyphica SULZ., Ws. 85. 8, elaterii ROSSI, Rt. 125, nigrescens Ws. 79. 128, furva Ws. 79. 128; ab. limbicollis SIC. BMP 912. 309. Ср. и сѣв. Афр.; отъ Исп., Бал., Сиц., ю. Ит., Грец., Крита до ю. Фр., Швейц., Рейнс. пр., Бадена, Вюртем., Бог.; Синай, М. Аз.; Закасп. Сырд. — — **E. ocellata** REDTB. HUBE. Kaschm. 48. 563, Ws. 95. 151, oculea MULS. 50. 791; ab. retexta MULS. 50. 793. Камп., Непаль, с. Инд. — — **E. argus** GEOFFR. (Табл. 73, рис. 2), MULS. 46. 192, Ws. 79. 128, 85. 9, GANGLB. 949, Rt. 126, undecimpunctata ВРАНН, chrysomelina REDTB.; ab. bedeli SIC. Col 91. 60, Ab XXIII 92. 6. Алж.; отъ Порт., Исп., Сиц., ю. Ит., ? Далм., Албан. до Бельг., Голл., ср. Герм.; М. Аз., Сир.; Кавк. — — **E. undecimmaculata** FABR., Ws. 903. 424, angusticollis REICHEN, Ws. 85. 9; ab. ennea-stigma FUENTE BSEHN VII. 907. 320; ab. heptastigma FUENTE I. с. Алж.; Исп. — — **E. vigintioctopunctata** FABR., MULS. 50. 834, Ws. 85. 9, Lew. 96. 25; ab. egens MULS. 50. 836; ab. implicata MULS. 50. 837; ab. lacertina MULS. 50. 838; ab. multipunctata MULS. 50. 836; ab. recta MULS. 50. 836; ab. sparsa HERBST, MULS. 50. 836; vigintiquatuor punctata FABR., pubescens HORE. Инд., Цейл., Непаль, Зонд. о., Филипп., Н. Гвин., Австрал., Кит., Форм., Яп. — — **E. vigintioctomaculata** MOTSCH. (Табл. 25, рис. 38), Ws. 85. 9, Lew. 96. 24; ab. pironica Lew. 96. 23. Прим. (Хабар.); Манчж., Корея, Кит., Яп. — — **E. manderstjernai** MULS. 53. 128, Ws. 89. 571. Инд., Сикк., Кит. (Сычуань). — — **E. plicata** Ws. 89. 649. Кит. (Ганьсу). — — **E. luteoguttata** MULS. 50. 746. Нубія, Сеннааръ, ? Егип. — — **E. suspiciosa** Ws. ASEB XLV. 901. 281. Сикк. — — **E. bisquadripunctata** GYLL., CROUCH 74. 89, herbigrada MULS. 50. 805. Инд., Кит. (Гонконгъ). — — **E. laescicollis** MULS. 50. 735, CROUCH 74. 83. Сикк., Гимал. — — **E. decemplagiata** WOLL. Cat. Mad. 57. 137. Мадер. Канар. — — **E. bella** WOLL. Cat. Can. 64. 425. Канар. — — **E. quadriplagiata** WOLL. Cat. Can. 64. 425. Канар. — — **E. moorei** CROUCH 74. 78. Сикк.

Solanophila Ws. DEZ 98. 99 et 101, TF XXV. 902. 495.

S. insignis GORH. Ent 92. Suppl. 84, fairmairei FRIV. TF XV. 92. 121. С. Кит. — — *S. admirabilis* CROTCH 74. 81. LEW. 96. 25. С. Кит., Яп. — — *S. macularis* MULS. 50. 797. Непаль, Ассамъ. — — *S. mystica* MULS. 50. 841. Инд., Сикк., ? Ява. — — *S. acutula* Ws. 902. 496, acuminata Ws. 89. 648. Кит. (Ганьсу). — — *S. marginicollis* HOPE, MULS. 50. 728, Ws. 85. 229. Гимал., Сикк., Непаль. — — *S. gibbera* CROTCH 74. 80. Инд. Сикк. — — *S. decemmaculata* REDTB. HUEG. Kaschim. IV. 48. 564, maculivestis MULS. 53. 123, Ws. 93. 237, CROTCH 74. 82, elvina MULS. 53. 122, CROTCH 81. Кашм., Гимал., Инд., Тиб., с. Кит. — — *S. dumerili* MULS. 50. 801; ? var. hendecaspilota HOPE GRAY 31. 31, ? undecimspilota MULS. 50. 799, CROTCH 74. 81, stephensi MULS. 50. 879. Инд., Ассамъ, Непаль, Сиамъ, Сикк., Бирма, Палав., Ява, Борнео, Кит. (Цюцзянь, Гонконгъ). — — *S. endomycina* GORH. ASEB XLVII. 903. 346. С. Инд., Сикк. — — *S. deyrollei* CROTCH 74. 78. Инд., Сикк.

Subcoccinella HUBER, GUÉR., Ws. 79. 89, 85. 4, 93. 105, DEZ 98. 101, 905. 137, Rt. 125, Lasiа MULS. 46. 197, GANGLB. 949.

C. vigintiquatuor punctata L. (Табл. 73, рис. 3), Ws. 79. 129, 85. 9, GANGLB. 950, Rt. 126, vigintiquinque punctata L., octodecimpunctata L., vigintitres punctata L., vigintiduor punctata FABR., globosa SCHNEID., MULS. 46. 197; ab. inversa Ws. 905. 137; ab. limbata MOLL., saponariae HUBER, Ws. 79. 130, colon HERBST, livida HERBST, impunctata FABR.; ab. quadrinotata FABR., Ws. 79. 130; ab. meridionalis MOTSCH., Ws. 79. 130; ab. vigintiquinque punctata ROSSI, Ws. 79. 130; ab. colchica MOTSCH., zonata HEYD. 83. 53, biundulata PIC Ech XXVIII. 912. 82, bifasciata BEFFA 912. 185, reticulata BEFFA 912. 184, laterifasciata BEFFA 912. 185, festai BEFFA 912. 186; ab. haemorrhoidalis FABR., Ws. 79. 130, centrimaculata DE-ROSSI; ab. nigra FIORI, BEFFA 912. 187, 914. 20. С. Афр.: отъ Порт., Исп., Сиц., ю. Ит., Грец. до Англ., Норв., Швец.; М. Аз.; отъ Финл., Волог., Перм. до Под., Хере., Крыма, Донс., Астр., Оренб., Уральск.; Черном., Терс., Тифл., Даг., Елис., Эр.; Тоб., Томс.

Cyanegetis REDTB., Ws. 79. 89, 85. 4, 93. 105, DEZ 98. 101, GANGLB. 951, Rt. 125, *Cyanegetis* CROTCH.

C. impunctata L. (Табл. 25, рис. 35), Ws. 79. 129, 85. 10, GANGLB. 952, Rt. 126, aptera PAYK., punctum HERBST; ab. palustris REDTB., Ws. 79. 129; ab. humeralis HAENEL, BEFFA 914. 19; ab. atga HAENEL, BEFFA 1. с. Отъ Исп., ср. Ит., Босн., Транс. до с. Фр., Бельг., Дан., Швец.; Смол., Сар.

2 подсемейство **Coccinellini** (Aphidiphagi).

2 триба **Coccidulina** (Rhizobiina, Lithophilina).

- 1 (4). Лапки скрытно-4-члениковые (ложнотрехчлениковые): 3-й членикъ плотно соединенъ съ основаніемъ 4-го и скрытъ въ выемкѣ 2-го. Нижнія крылья имѣются.
2 (3). Тѣло овальное. Переднеспинка расширенная къ основанію; основной край ея окаймленный. Крупныя точки надкрылій разбѣяны между мелкими кое-гдѣ.

Rhizobius.

- 3 (2). Тѣло продолговатое, съ параллельными боками. Переднеспинка сужена къ основанію; основной край ея неокймленный. Крупныя точки надкрылій расположены неправильными рядами.

Coccidula.

- 4 (1). Лапки явственно 4-члениковые: 3-й членикъ большой, хорошо видимый сверху. Нижнихъ крыльевъ нѣтъ. Переднеспинка б. ч. сердцевидная, расширенная въ передней половинѣ, съ острыми задними углами. Надкрылья продолговато или коротко овальныя, б. ч. съ зубцевиднымъ выступомъ на плечевомъ углѣ, сросшіяся по шву.

Lithophilus.**Rhizobius** STERN., Ws. 79. 89, 85. 6, GANGLB. 957, Rt. 127, Rhizobius STERN., *Nundina* REDTB.

Rh. litura FABR. (Табл. 73, рис. 6), Ws. 79. 130, 85. 61, GANGLB. 958, Rt. 128, testaceus FABR., fasciatus FABR., lividus A. OL., aurora PANZ. coadunatus MARSH., hypomelas MARSH., marinus MULS., pallidulus MULS., ni-

griventris C. THOMS., chrysomeloides Ws.; ab. discimacula MULS. 46. 266. Мадер., Канар., Азор., Мар. Алж., Тун., Егип.; отъ Порт., Исп., Бал., ю. Ит., Грец., Крита до Англ., Бельг., Голл., Дан., Швец. М. Аз.; Петрок., Смол., Киев. — — **Rh. chrysomeloides** HERBST, GANGLB. 958, Rt. 128, lineatellus MULS., figura FAIRM., subdepressus SEIDL., Ws. 79. 131, 85. 62. Порт., Пирен., Ит., Швейц., Бельг., Голл., Герм., Бог., Сил., Австр. — — ? **Rh. oculatissimus** WOLL. Cat. Mad. 57. 139, CROTCH. 74. 299. Мадер.

Coccidula KUG., Ws. 79. 89, 85. 6, GANGLB. 955, Rt. 127, Casicula STEPH., Casicula CURT.

C. scutellata HERBST, Ws. 79. 131, 85. 61, GANGLB. 956, Rt. 128, bipunctata FABR., melanophthalma GMEL.; ab. subrufa Ws. 79. 131; ab. arquata Ws. 79. 131; ab. aethiops KRAUSS WEZ XXI. 902. 92. Отъ Порт., ю. Ит., Грец. до Англ., Бельг., Голл., Дан., Швец.; Петрок., Смол., Херс., Киев., Харьк., Вор., Сар., Астрах. Талышъ; Сиб. (Ws.). — — **C. rufa** HERBST (Табл. 73, рис. 7), Ws. 79. 131, 85. 61, GANGLB. 957, Rt. 128, pectoralis FABR., testacea THUNB., rosea MARSH.; ab. nigropunctata Rt. WEZ XIX. 900. 220; ab. plagiata GERH. DEZ 910. 556. Отъ Фр., ю. Ит., Грец. до Англ., Норв., Швец.; М. Аз.; отъ Финл., Ол., Вятс. до Херс., Харьк., Сар., Оренб., ? Уральс.; Тифл.; Томс. — — **C. unicolor** Rt. DEZ 90. 170, FG III. 911. 128. Эрив.; Уральс.; Закасп. Туркест. — — **C. conferta** Rt. DEZ 90. 170; 911. 128, GANGLB. 957. Морав. — — **C. lithophiloides** Rt. DEZ 90. 176, ВЕД. Ab XXVIII. 93. 88. Эрив. — — **C. suturalis** Rt. WEZ XVI. 97. 127. Пир.

Lithophilus FROEL., WOLL. Cat. Can. 64. 430, Rt. DEZ XXVII. 81. 61—64, BT I. 79. 22 et 23—24 (VZBW XXIX. 79. 92 et 93—94), 85. 28 et 30—32, FG III. 911. 128, MARS. Ab XXVI. 89. 172 et 176—182, GANGLB. 953, Ws. 99. 372, 908. 229—230.

L. major CROTCH 74. 302, Rt. 83. 62, 85. 31, Ws. 908. 230. С.-в. М. Аз.; Эрив. — — **L. tauricus** SEM. HSER XXXV. 902. 254, Ws. 908. 230. Крымъ. — — **L. connatus** PANZ., Rt. 79. 94, 83. 62, 85. 31, 911. 129, GANGLB. 953, ruficollis FROEL. ? Сид., ? Сард., ю. Герм., Мор., Штир., Австр., Венгр., ? Турц.; Под., Киев., Херс.; ? Кут., ? Эрив. — — **L. caucasicus** Ws. (Табл. 25, рис. 9), Rt. 79. 94, 83. 62, 85. 31. Тифл. — — **L. araxis** Rt. DEZ 97. 226; ab. triplagiatus Rt. 1. с. Эрив.; ? Сир. (J. SAHLB.).

L. cordatus ROSENH., Rt. 79. 94, 83. 61, 85. 30. Мар., Алж.; Исп. — — **L. kalawrytus** Rt. 83. 62 et 63, 85. 30. Грец. — — **L. creticus** Rt. DEZ 89. 255. Критъ. — — **L. graecus** Rt. 79. 94, 83. 61 et 63, 85. 30; var. humeralis J. SAHLB. OFVS LV. 913. n° 19. 267. Грец.; М. Аз., Сир. — — **L. weisei** Rt. 79. 94, 83. 62 et 64, 85. 31. Тифл.

L. anatolicus PIC Ech XVII. 901. 81. М. Аз. — — **L. bipustulatus** BAR. RRE IX. 909. 258. Закасп. — — **L. cordicollis** GUÉR., Rt. 83. 62 et 64, 85. 31, cribratellus FAIRM. PNE II. 76. 50; ? var. henoni PIC Ech XVII. 901. 82; var. limbatus PIC Ech XIX. 903. 170. Алж., Тун., Трип., Егип. — — **L. cruciatus** J. SAHLB. OFVS LV. 913. n° 8. 89. Сир. — — **L. deserticola** WOLL. Cat. Can. 64. 431, Rt. 83. 61, 85. 30. Канар. — — **L. gibbosus** J. SAHLB. OFVS LV. 913. n° 8. 87. М. Аз. — — **L. glazunovi** BAR. RRE IX. 909. 259. Сырдар. — — **L. grandis** PIC Ech XVII. 901. 82. Сир. — — **L. haemorrhous** SOLS, ТРЗО XIII. 81. 83. Бух., Самарк.; ? Афган. — — **L. hissariensis** BAR. RRE X. 910. 40. Бух. — — **L. jacobsoni** BAR. RRE IX. 909. 96. Самарк. — — **L. insculptus** J. SAHLB. OFVS LV. 913. n° 8. 86. М. Аз. — — **L. kozlovi** BAR. RRE IX. 909. 255. Монг. — — **L. krasnovi** SEM. HSER XXV. 91. 381. Семирѣч. — — **L. latus** Rt. DEZ XXVIII. 84. 251; 85. 31. Сир. — — **L. marginatus** Rt. DEZ XXVIII. 84. 252; 85. 32, ? subobscurus PIC Ech XVII. 901. 82. Сир. — — **L. minimus** BAR. RRE X. 910. 39. Перс. — — **L. minutus** PIC Ech XIX. 903. 170. Тун. — — **L. nigripennis** Rt. WEZ X. 91. 222. Сырдар., Ферг. — — **L. oculatii** OSC. Viag. PERS. 44. 55, Rt. WEZ X. 91. 228. Турц. — — **L. ovipennis** CROTCH 74. 302, Rt. 83. 62, 85. 32. Синай, Сир. — — **L. pallidus** CROTCH 74. 302, Rt. 83. 62, 85. 31. Перс. — — **L. pellucidus** BAR. RRE IX. 909. 256. Перс. — — **L. peyerimhoffi** PIC Ech XIX. 903. 89. Синай. — — **L. roddi** BAR. RRE IX. 909. 98. Томс. — — **L. semenovi** BAR. RRE IX. 909. 97. Закасп. — — **L. subseriatus** Rt. 83. 61 et 63, 85. 30, WEZ VI. 87. 254; ab. unicolor Rt. 83. 62 et 64, 85. 32. Егип. — — **L. sumakovi** BAR. RRE IX. 909. 260. Сырдар. — — **L. trimaculatus** Rt. 83. 61 et 63, 85. 30; ab. subobliteratus J. SAHLB. OFVS LV. 913. n° 19. 267. Сир. — — **L. zarudnyi** BAR. RRE IX. 909. 257. Перс. — — ? **L. villosus** FALD. MAP II. 35. 457, FAIRM. REF. VII. 88. 159. С. Кит.

3 триба **Noviina**.

1 (2). Голени простые. Переднегрудь короткая, со слабой продольной бороздкой, впереди ровная и почти голая.

2 (1). Голени съ рѣзкими вырѣзками для помѣщенія лапокъ. Переднегрудь съ глубокой выемкой, по бокамъ съ 2 тонкими киями, соединяющимися впереди въ поперечный киль.

Novius.

Rodolia.

Novius MULS. 46. Add. 4, Ws. 79. 90, 85. 6, ASEB XXXIX. 95. 148, GANGLB. 977, Rt. 132, *Nomius* MULS. 46. 213.

N. cruentatus MULS. 46. 214, Ws. 79. 139, 85. 62, GANGLB. 978, Rt. 132; ab. *decempunctatus* KR., Ws. 1. c., *ementatus* PERR., *algericus* ALL., CROTCH 74. 283. Алж.; Фр., Корс., Ит., Герм. (Берл.), Бор., Австр., Далм., Грец.; М. Аз.

Rodolia MULS. 50. 902, Ws. ASEB XXXIX. 95. 148, *Macronovius* Ws. 85. 63.

R. rufopilosa MULS. 50. 903, Ws. ASEB XXXVI. 92. 26, *rowlandi* CROTCH 74. 281. Кит. (Гонконь), Инд. — — *R. pumila* Ws. ASEB XXXVI. 92. 26. Кит. (Гонконь). — — *R. concolor* LEW. AMNH (5) IV. 79. 466; 96. 40, Ws. 85. 63. Яп. — — *R. limbata* MOTSCH. (Табл. 25, рис. 37), Ws. 85. 63. Амурс., Прим. (Хабар., Славянка); с. Кит., Яп. — — *R. narae* LEW. 96. 40. Яп. — — *R. rufocincta* LEW. 96. 40. Яп. — — *R. fausti* Ws. 85. 63, 95. 149. Сырд., Ферг. — — *R. aegyptiaca* SIC. BSEFr 907. 67. Египт. — — *R. rubea* MULS. 50. 903, *carneipennis* MULS. ОРЕ III. 53. 131. Кит.; Ява.

4 триба *Scymnina*.

1 (8). Бедряная линия 1-го стернита брюшка представляет полный полукругъ, такъ какъ ея наружная часть доходить до передняго края стернита.

2 (3). Переднегрудь передъ передними тазиками очень короткая и круто покатая, такъ что ротъ прикладывается къ тазикамъ. **Clitostethus.**

3 (2). Переднегрудь простирается въ одной плоскости до передняго края.

4 (5). Переднегрудь у передняго края крышевидная и выступающая въ видѣ воротничка, безъ килей. **Stethorus.**

5 (4). Переднегрудь у передняго края плоская и прямо срѣзанная, съ двумя киями.

6 (7). Бедряная линия небольшая; ея наружная часть упирается въ передній край стернита вдали отъ его бокового края. **Pullus.**

7 (7). Бедряная линия большая; ея наружная часть упирается въ передній край стернита у бокового края его. **Sidis.**

8 (1). Бедряная линия 1-го стернита брюшка представляет неполный полукругъ или лишь дугу въ четверть круга, такъ какъ ея наружная часть доходить до бокового или задняго края стернита, или исчезаетъ не достигнувъ никакого края его.

9 (10). Бедряная линия соединяется съ заднимъ краемъ 1-го стернита брюшка. **Diomus.**

10 (9). Бедряная линия сглаживается кнаружи, не достигая ни до какого края стернита

11 (12). Переднегрудь съ 2 киями. **Scymnus.**

12 (11). Переднегрудь безъ килей. **Nephus.**

Въ эту уже трибу отнесенъ недостаточно описанный родъ

Amida.

Clitostethus Ws. 85. 65, GANGLB. 972, Rt. 129.

C. arcuatus ROSSI, Ws. 79. 147, 85. 73, GANGLB. 972, Rt. 132; ab. *hausmanni* GREDL., GANGLB. 1. c.; ab. *hegeri* GANGLB. 1. c., *hausmanni* Ws. 85. 74; ab. *nigrocinctus* GANGLB. 1. c. Мадер., Канар., Алж.; отъ Исп., Сард., ю. Ит., Грец. до Англ., Голл., с.-в. Герм., Сил., М. Аз., Спр.; Тифл.; Соед. Шт. — — *C. abeillei* Ws. DEZ XXVIII. 84. 165; 85. 74, GANGLB. 972. ю. Фр. — — *C. flavopictus* WOLL. Ins. Mad. 54. 469, CROTCH 245, *maculosus* WOLL. Cat. Can. 64. 428, CROTCH 1. c. Мадер., Канар.

Stethorus Ws. 85. 65.

S. punctillum Ws., GANGLB. 966, Rt. 132, J. MUELL. WEZ XXVI. 907. 9, *pusillus* HERBST, *minimus* PAUK., Ws. 79. 148, 85. 74. Азор., Алж.; отъ Порт., Исп., Бал., Сард., с. Ит., Грец., Крита до Англ., Норв., Швец.; М. Аз., Спр.; отъ Финл., Ол., Яр., Каз. до Крыма, Вор., Сар.; Черном., Тифл., Тал.; Ирк.:

Сырдар. — — *S. pauperculus* Ws. 95. 155. С. Инд., Сирк. — — *S. gilvifrons* Muls. 50. 995, Ws. 79. 148, 85. 74, GANGLB. 966, J. MUELL. WEZ XXVI. 907. 9, minimus WOLL. Мадер., Канар.; Исп., Ит., Крайна, Триестъ, Далм.; М. Аз.; Эр.

Pullus Muls. 50. 976, Ws. 85. 65, GANGLB. 961.

P. ferrugatus MOLL (Табл. 25, рис. 28), Ws. 79. 143, 85. 69, GANGLB. 962, Rt. 130, analis FABR., Muls. 46. 250, ruficollis A. OL. Отъ Фр., ю. Ит., Венгр., Транс. до Бельг., Норв., Швец.; отъ Финл., Ол., Вят. до Крыма, Харьк.; Тифл.; Томс., Прим. (Николаевскъ). — subsp. *japonicus* Ws. DEZ XXIII. 79. 151. С. Инд., Яп. — — *P. apiciflavus* Motsch. EtE VII. 58. 119, Ws. StEZ 85. 235. Кит., Инд. — — *P. dorcatoides* Ws. DEZ XXIII. 79. 151. Яп. — — *P. haemorrhoidalis* HERBST, Ws. 79. 143, 85. 69, GANGLB. 962, Rt. 130, analis Rossi. Отъ Исп., Сиц., ю. Ит., Грец. до Англ., Норв., Швец.; отъ Финл., Ол., Волог. до Кіев., Сар.; Черном., Сух., Тифл., Эр., Тал.; Ирк. — — *P. hilaris* Motsch. EtE VII. 58. 119, Ws. DEZ XXIII. 79. 151. Инд., Яп. — — *P. auritus* THUNB., GANGLB. 962, Rt. 130, minimus Rossi, Ws. Cat. 91. 391, capitatus FABR., Ws. 79. 143, 85. 69, fulvifrons MARSH., parvulus STERN. Отъ Порт., ю. Ит., Грец., Крита до Англ., Норв., Швец.; М. Аз.; отъ Финл., Моск. до Крыма, Сар.; Черном., Тифл.; Закасп., Сырд. — subsp. *anatolicus* Ws. DEZ 905. 220. Турц.; М. Аз. — — *P. tibialis* BRIS., Ws. 85. 69, GANGLB. 962. Ир., ? с. и ср. Ит., ? Голл. — — *P. brisouti* CROTON 74. 248, Sic. 93. 69, rufipes BRIS. Фр. — — *P. oertzeni* Ws. DEZ XXX. 86. 25, Ved. 93. 89. Грец. — — *P. brunnescens* MOTSCH. BSNM XXXIX. 66. i. 425, Ws. StEZ 85. 236. Цейл., Бирма, Яп. — — *P. subvillosus* GOEZE (Табл. 25, рис. 25), Ws. 79. 144, 85. 70, GANGLB. 963, Rt. 131, fasciatus GEOFFR., Muls., ? minutissimus VILL., transversepustulatus Muls., durantae WOLL.; ab. dorsalis WALT., Ws. DEZ 905. 220; ab. unifasciatus Ws. DEZ 905. 220; ab. juniperi MOTSCH., Ws. 85. 70; ab. pubescens PANZ., Ws. 85. 70, aurantiacus PANZ.; ab. fulvicollis J. SAHLB. OFVS LV. 913. n° 19. 264. Мадер., Азор., Алж.; отъ Порт., Исп., Сиц., ю. Ит., Грец., Крита до с. Фр., с. Герм.; М. Аз., Сир., Кіев., Крымъ, Сар., Астр.; Тифл., Елис., Эр., Даг., Талышъ; Сиб.; Закасп. — — *P. canariensis* WOLL. Cat. Can. 64. 426; ab. rufipennis WOLL. l. с. Канар. — — *P. syriacus* MARS. Ab V. 68. 216, Ws. 85. 70, basalis KIRSCH; ab. amoenus Ws. 85. 71. Эгип.; Сир., М. Аз. — — *P. argutus* Muls. 50. 980, Ws. DEZ XXV. 81. 166; 85. 71. Тифл., Елис., Даг.; Самарк. — — *P. mongolicus* Ws. HSER XXIV. 90. 490. Монг. — — *P. impexus* Muls. 50. 979, Ws. 79. 145, 85. 71, GANGLB. 963, Rt. 129, abietis Muls. 46. 247. Тун.; Фр., ср. Ит., Крайна, Бог., Мор., Сиц., Рум., Грец., Эльз., Нассау, Бав., Тюр., Сакс. — — *P. globosus* Ws. 79. 145, 85. 71, GANGLB. 963; ab. piceus Ws. 85. 72. Корс., Сиц., Ит., Венгр., Кроац., Далм., Герцег.; М. Аз. — — *P. testaceus* MOTSCH., Ws. 79. 145, 85. 72, GANGLB. 964, Rt. 129, lividus BOLD; ab. atricapillus CH. BRIS., Ws. 79. 60, 85. 73, GANGLB. 965; ab. scutellaris Muls., Ws. 85. 72, mulsanti WATERH., quercus Muls.; ab. concolor Ws. 87. 213. Алж., Егип.; Фр., Сард., с. Ит., Англ., Голл., Герм., Швейц., Буков., Босн., Румын., Грец.; М. Аз., Сир.; Тифл., Елис., Тал.; Закасп., Ферг. — subsp. *cognatus* Ws. 87. 213. Прим. (Хабар.). — — *P. fraxini* Muls. 50. 991, Ved. 93. 70. Тифл. — — *P. hofmanni* Ws. DEZ XXIII. 79. 152. Яп. — — *P. suturalis* THUNB. (Табл. 25, рис. 29), Ws. 79. 146, 85. 72, GANGLB. 964, Rt. 131, pilosus HERBST, discoideus Ill., Muls. 46. 255, pini MARSH., plagiatus BECK; ab. atriceps STERN., GANGLB. l. с.; ab. limbatus STERN., Ws. 85. 72; ab. nigricans GERH. DEZ 98. 336. Тун.; отъ Порт., Исп., Бал., ю. Ит., Грец. до Англ., Норв., Швец.; отъ Финл., Ол., Яр., Каз. до Крыма, Вор., Сар.; Тифл.; Ирк., Прим. (Хабар.). — — *P. muelleri* PEX. VZBW LVII. 907. 15 Далм. — — *P. limonii* DONISTH. ER XV. 903. 287. Англ. — — *P. fulvicollis* Muls., Ws. 79. 147, 85. 73, GANGLB. 965. Алж.; ю. Фр., Корс., Сард., Ит. — — ? *P. formicarius* Muls. 50. 996. В. Сиб. — — *P. fennicus* J. SAHLB. MFF XIII. 86. 157, Ved. 93. 91. Финл., Арх. (Кольс. п.). — — *P. alpestris* Muls. 53. 286, Ws. 85. 75, GANGLB. 965. Фр.; ? Сир. (J. SAHLB.). — — *P. pallidivestis* Muls., CROTON, Ws. 85. 73, GANGLB. 965, Sic. 907. 135; ab. mulsatianus Sic. 907. 136, nanus Muls., GANGLB. l. с. Порт., Исп., ю. Фр., Корс., Сиц., Ит., Далм., Босн., Румын., Грец.; М. Аз., Сир., Егип.; Крымъ. — — *P. ater* KUG., Ws. 79. 148, 85. 73, GANGLB. 966, Rt. 130, celer Ws. Cat. 91. 391. Отъ ю. Фр., ю. Ит., Грец. до Англ., Норв., Швец.; Петрг., Курл., Кіев. — — *P. pauper* Ws. WEZ VIII. 89. 261. Талышъ. — — *P. urgensis* nom. nov., mongolicus FLEISCH. 900. 119, dorsalis FLEISCH. WEZ XIX. 900. 235 (praecoc. WALT. 1839 et Ws. 1892). С. Монг. — — *P. dorsualis* Ws. ASEB XXXVI. 92. 28, ephippiatus GORN. С. Инд., Сирк.

Sidis Muls. 50. 975, Ws. 85. 65.

S. biguttatus Muls., Ws. 85. 75, GANGLB. 971, bipustulatus Ws. 79. 148; ab. quadriguttatus FLEISCH. 900. 120; ab. semirufus Ws. 85. 75; ab. anomus Muls., Ws. 79. 155, infirmior Ws. 85. 75. Марокко; ю. Фр., Корс., Сиц., ю. Ит., ? Форарлб., Гал., Австр., Румын., Серб., Турц., Грец., Критъ; М. Аз.; Елис., Эр.

Егип. — — *S. biflammulatus* MOTSCH., Ws. 79. 60, 85. 76. ? Форарльб. (SCHILS.); ? Крымъ (SHUG.); Кавк. — —
tristis Ws. 85. 76. Исп., Корс., Сард. — — *S. obsoletus* Ws. HSER XXIV. 90. 491. Тибетъ.

Diomus MULS. 50. 951, Ws. 85. 67, 95. 144.

rubidus MOTSCH., MULS. 50. 957, Ws. 79. 156, 85. 83; ab. morio FLEISCH. 900. 120. Егип.; Далм., Грец.;
 Сар.; Тифл., Даг.

Scymnus KUG., Ws. 79. 90 et 141, 85. 6 et 67, GANGLB. 959 et 961, Rt. 129, Aniso-
 scymnus CROUCH.

nigrinus KUG., Ws. 79. 149, 85. 76, GANGLB. 966, Rt. 130, ? minimus O. MUELL., ater ? THUNB., Ws. Cat.
 n. 391, morio PAUK.; ab. decipiens Ws. 85. 76. Отъ Фр., ю. Ит., Слав., Транс. до Англ., Норв., Швец.;
 отъ Финл., Ол., Волог. до Кіев., Сар. — — *S. abietis* PAUK., Ws. 79. 149, 85. 76, GANGLB. 967, Rt. 130.
 Отъ Порт., Сард., ср. Ит., Венгр., Румын. до с. Фр., Бельг., Норв., Швец.; отъ Финл., Петрг. до Кіев.,
 Сар., Астрах. — — *S. silesiacus* Ws. DEZ 902. 240, Rt. 130. Сил. — — *S. rufipes* FABR., Ws. 79. 150, 85. 77,
 GANGLB. 967, Rt. 130, ahrensi MULS., corpulentus MULS.; ab. suffrianioides J. SAHLB. OFVS LV. 913. n° 19.
 85; ab. major A. COSTA, Ws. 85. 77. Алж.; отъ Порт., Исп., Сиц., ср. Ит., Грец. до Фр., Мор., Сил.;
 М. Аз., Сир.; Закасп. (MULS.); Закасп. — — *S. frontalis* FABR. (Табл. 73, рис. 5), Ws. 79. 150, 85. 77,
 GANGLB. 967, Rt. 132, bipustulatus PANZ., humeralis PANZ., bipunctatus THUNB., bimaculatus THUNB., MOTSCH.,
 didymus HERBST, flavilabris PAUK., affinis REDTB.; ab. quadripustulatus HERBST, Ws. 85. 77, bisbipustulatus
 MARSH., oblongopustulatus PH. MUELL., bisbisignatus REDTB., ? spectabilis FALD NMSNM V. 37. 410; ab.
 magnomaculatus WING. VZBW LXII. 912. (182); ab. suffriani Ws. 79. 150; ab. immaculatus SUFFR., Ws. 85.
 78; ab. pallipes MULS. 50. 966, Ws. 85. 78, araxicola FLEISCH. 900. 120. Отъ Порт., Исп., ю. Ит., Грец. до
 Англ., Норв., Швец.; М. Аз., Перс.; отъ Финл., Ол., Каз. до Херс., Крыма, Донск., Уральс., Оренб.;
 Черном., Кут., Тифл., Эр., Ел.; Енис.; Закасп., Хива, Самарк., Сырдар.; Монг. — — *S. apetzi* MULS.,
 Ws. 79. 151, 85. 78, GANGLB. 968, Rt. 132, frontalis ROSSI, ahrensi FAIRM., arcuatus FAIRM., ? stigmatopterus
 FALD, NMSNM V. 37. 409; ab. incertus MULS., Ws. 85. 78; ab. quadriguttatus J. MUELL. 901. 515, Rt. 131;
 ab. confluens J. MUELL. l. c.; ab. muelleri WING. VZBW LXII. 912. (182). Отъ Исп., Сард., ю.
 Ит., Грец., Крита до с. Фр., с. Герм.; М. Аз., Сир.; Кіев., Крымъ, Сар., Оренб.; Тифл., Ел., Эр., Бак.,
 Таш.; Ирк.; Закасп. — — *S. interruptus* GOEZE, Ws. 79. 151, 85. 78, GANGLB. 968, Rt. 131, marginalis ROSSI,
 MULS. 46. 224, bimaculatus HERBST, frontalis PANZ., morio FABR., ab. flexuosus Ws. 79. 152, marginalis
 A. COSTA; ab. basalis REDTB., Ws. 85. 79; ab. inundatus Ws. 79. 152, ? castanopterus MULS. 50. 962; ab.
 rufescens Ws. 79. 152; ab. laetificus Ws. 79. 152. Мадер., Алж., Тун.; отъ Порт., Исп., Бал., Сиц., ю. Ит.,
 Грец. до с. Фр., Бельг., с. Герм., Швец.; М. Аз.; Петрок., Кіев., Крымъ, Сар., Астрах.; Тифл.; Енис.
 Монг. — — *S. flavicollis* REDTB., Ws. 79. 151, 85. 78, GANGLB. 969. Зальцб., Австр., Гал., Вестф.; Сир. — —
S. rubromaculatus GOEZE, Ws. 79. 149, 85. 76, GANGLB. 969, Rt. 130, rugmaeus GEOFFR., MULS. 46. 221, flavipes
 PANZ., parvulus FABR., sericeus KUG., collaris HERBST, flavilabris A. OL., femoralis GYLL.; ab. triangulifer
 FLEISCH. WEZ XIX. 900. 235. Отъ Исп., Сард., ю. Ит., Грец., Крита до Англ., Бельг., Голл., Швец.;
 М. Аз.; отъ Финл., Ол., Вятс. до Кіев., Крыма, Сар.; Черном., Тифл., Эр.; Ирк.; Закасп., Бух. — —
S. damryi Ws. 79. 149, 85. 76. Корс., Сард. — — *S. jacobsoni* VAR. RRE VI. 906. 8. Петрг. — — *S. levallanti*
 MULS. 50. 964, Ws. 85. 79, SIG. 907. 135; ab. vaulegeri SIC. l. c. Алж., Егип.; Исп., Сиц.; Сир. — —
S. quadrivulneratus MULS. 50. 970; ab. bivulneratus VAUDI BMTOR IX. 94. n° 173. 12; ab. rufithorax VAUDI
 l. c. Сир.; Сарат.; Даг.; Ферг. — — *S. nderiensis* MOTSCH., MULS. 51. 971, Ws. HSER XXIII. 89. 575, BED.
 93. 93. Уральс.; Кит. (Ганьсу).

fenestratus J. SAHLB. OFVS LV. 913. n° 8. 83. Егип.; Сир. — — *S. trojanus* MULS. GOD. OP E XVI. 75.
 168, BED. 93. 92. М. Аз. — — *S. isidis* KIRSCH BEZ XIV. 70. 395. Егип. — — *S. includens* KIRSCH BEZ
 XIV. 70. 395; ab. confluens J. SAHLB. OFVS LV. 913. n° 19. 266. Егип. — — *S. carbonarius* WOLL. Col. Hesp.
 67. 159, CROUCH 74. 249. О-ва Зел. М. — — *S. pallidulus* WOLL. Col. Hesp. 67. 160, CROUCH 74. 244. О-ва
 Зел. М. — — *S. nigropictus* WOLL. Col. Hesp. 67. 160, CROUCH 74. 244. О-ва Зел. М. — — *S. posticus* WOLL. Col.
 Hesp. 67. 161, CROUCH 74. 244. О-ва Зел. М. — — *S. floricola* WOLL. Col. Hesp. 67. 162, CROUCH 74. 244. О-ва
 Зел. М., Егип. — — *S. conjunctus* WOLL. AMNH (4) V. 70. 248. О-ва Зел. М. — — *S. fractus* WOLL. Col.
 Hesp. 67. 163, CROUCH 74. 245. О-ва Зел. М. — — *S. picturatus* WOLL. Col. Hesp. 67. 164, CROUCH 74. 246.
 О-ва Зел. М. — — *S. maritimus* WOLL. Col. Hesp. 67. 165, CROUCH 74. 246; ab. oblitteratus WOLL. l. c. О-ва
 Зел. М. — — *S. inconspicuus* WOLL. Col. Hesp. 67. 166, CROUCH 74. 250. О-ва Зел. М. — — *S. depressiusculus*
 WOLL. Col. Hesp. 67. 167, CROUCH 74. 250. О-ва Зел. М. — — *S. ephistemoides* WOLL. Col. Hesp. 67. App. 276,
 CROUCH 74. 251. Мадер. — — *S. oblongior* WOLL. Cat. Can. 64. 427, CROUCH 74. 243. Канар. — — *S. cer-*

cyonides WOLL. Cat. Can. 64. 428, CROUCH 74. 243. Канад. — — *S. limnichoides* WOLL. Ins. Mad. 54. 470, CROUCH 74. 252. Мадер. — — *S. pilicrepus* LEW. 96. 36. Яп. — — *S. phosphorus* LEW. 96. 37. Яп. — — *S. paganius* LEW. 96. 38. Яп. — — *S. niponicus* LEW. 96. 37. Яп. — — *S. fortunatus* LEW. 96. 38. Яп. — — *S. sylvaticus* LEW. 96. 86. Яп. — — *S. nubilus* MULS. 50. 972. С. Инд., Ассамъ. — — *S. curtisi* MULS. 50. 973. Ассамъ.

Nephus MULS. 46. 237, 50. 958, WS. 79. 141, 86. 67, GANGLB. 961, Scymnobioides CAS.

N. ludyi WS. DEZ XXIII. 79. 153; 85. 79; GANGLB. 970; ab. *italicus* WS. DEZ 95. 212. Ю. Фр., Корс., Ит., Далм., Грец. — — *N. kiesenwetteri* MULS. 50. 963, WS. 79. 153, 85. 80, zigzag A. COSTA; ab. *corsicus* WS. 79. 153, 85. 80; ab. *siculus* WS. 79. 153, 85. 80; ab. *sannio* WS. NS II. 83. 137; 85. 80; ab. *reysi* SIC. ME 93. n° 20; ab. *bicinctus* MULS. GOD. OpE XIV. 71. 223, SIC. BSEFr 909. 142, africanus SIC.; ab. *undulatus* SIC. ME 93. n° 20; ab. *tigrinus* SIC. ME 93. n° 20. Алж., Тун., Егип.; Исп., Корс., Сард., Сиц., Ит. — — *N. notatus* BRIS., WS. 79. 153, 85. 80. Алж.; Исп., ю. Фр. — — *N. quadrimaculatus* HERBST, Rt. 131, pulchellus HERBST, WS. 79. 153, 85. 81, GANGLB. 970, bisbipustulatus PANZ., quadrilunulatus ILL., MULS. 46. 237, colon STERN; ab. *obliquus* WS. 79. 154; ab. *bilunulatus* WS. 85. 81; ab. *pictus* GANGLB. 970, J. MUELL. 901. 517. Алж.; отъ Порт., Исп., Бал., ю. Ит., Грец. до Англ., Бельг., Голл., Дан., Швец.; М. Аз., Сир.; Мор., Смол., Моск., Киев., Крымъ; Тоб., Томс.; Закасп., Сырд. — — *N. spilotus* WS. DEZ 900. 441. Ирк. — — *N. bipunctatus* KUG., WS. 79. 154, 85. 81, GANGLB. 970, Rt. 130, biverrucatus PANZ., MULS. 46. 239, bipustulatus THUNB., MOTSCH., affinis PAUK., bimaculatus MARSH., bisignatus BOH., guttifer MULS., WS. 79. 146, 85. 75, SIC. BSEFr 909. 142; ab. *concolor* J. SAHLB.; ab. *nigricans* WS. 79. 154; ab. *sinuatomaculatus* J. SAHLB. OFVS LV. 913, n° 19. 266. Алж.; отъ Исп., ю. Ит., Грец., Крита до Англ., Бельг., Голл., Дан., Швец.; М. Аз., Сир.; отъ Лапл., Ол., Вятс., Перм. до Крыма, Сар., Оренб.; Тифл., Даг.; Сырдар. — — *N. jakovlevi* WS. DEZ 92. 141. Ирк. — — *N. koltzei* WS. WGAN LIII. 87. 213. Прим. (Хабар.). — — *N. plagiatus* WS. 79. 154, 85. 82. Эрив. — — *N. crucifer* FLEISCH. WEZ XIX. 900. 235. Бух. — — *N. redtenbacheri* MULS. WS. 79. 154, 85. 82, GANGLB. 971, Rt. 131, ? incinctus MULS. 50. 959, WS. 79. 155; ab. *unicolor* WS. 79. 155. Алж.; отъ Фр., с. Ит., Турц. до Англ., Норв., Швец.; отъ Кольс. п., Ол., Яр. до Киев., Сар.; Тифл.; Грекл. — — *N. galloisi* SIC. BMP XIII. 907. 211. Яп. — — *N. hareja* WS. DEZ XXIII. 79. 150, LEW. 96. 37. Яп.

Amida LEW. 96. 34.

A. tricolor HAR. DEZ. XXII. 78. 87, LEW. 35. Яп.

5 триба **Aspidimerina.**

Cryptogonus MULS. 50. 945, WS. DEZ 900. 427.

C. orbiculus GYLL., MULS. 945, WS. 85. 63, STEZ XLVI. 85. 233, DEZ 900. 427, oculatus MOTSCH., malasiae CROUCH 74. 203; ab. *centroguttatus* BOH. Res. Eug. 59. 206; ab. *japonicus* WS. 900. 425 et 428 [non CROUCH] orbiculus CROUCH 203; ab. *stellaris* MULS. OpE VII. 56. 151; ab. *apicalis* WS. 900. 425; ab. *nigripennis* WS. ASEB XXXIX. 95. 137; 900. 425. Инд., Борнео, Кит., Яп. — — *C. quadriguttatus* WS. DEZ 95. 326, 99. 384, Гимал., Сикк.

6 триба **Hyperaspida.**

1 (2). Коготки съ зубцомъ при основаніи.

Hyperaspis.

2 (1). Коготки безъ зубцовъ.

Oxynychus.

Hyperaspis REDTB., WS. 79. 90, 85. 5, GANGLB. 974, Rt. 133, Hyperaspidioides CROUCH.

H. teinturieri MULS. ASLL XVIII. 72. 326, SIC. 910. 162; ab. *algerica* CROUCH 74. 236. Алж. — — *H. reppensis* HERBST (Табл. 24, рис. 36), WS. 79. 136, 85. 56, GANGLB. 975, Rt. 133, bipustulata THUNB., nigra ZSCHACH, marginella QUENS., xanthocephala QUENS., stigma A. OL., illigeri GRAV., apicalis DUP., motschulskyi MULS. 50. 689, pseudopustulata MULS. OpE III. 104; ab. *subconcolor* WS. 79. 137, 85. 57, teinturieri BED. Ab XXVIII. 92. 56; ab. *marginella* FABR., WS. 79. 137, hoffmannseggi GRAV., MULS. 46. 379, histeroides FALD., illecebrosa CHEVR.; ab. *illecebrosa* MULS. 46. 161, WS. 79. 137; ab. *guttata* MULS. 50. 692, WS. 85. 57; ab. *femorata* MOTSCH., WS. 85. 57, variabilis ROSSI, quadrimaculata REDTB., inaudax MULS., sexguttata BRIS.; ab. *syriaca* WS. 85. 57; ab. *effusa* WS. 85. 58. Алж.; отъ Порт., Исп., ю. Ит., Грец. до Англ., Норв., Швец.; М. Аз., Сир., Перс.; отъ Финл., Ол., Волог., Вятс. до Херс., Крыма, Харьк., Вор., Сар.; Тифл.

Даг., Эрив.; Кирг., Закасп., Сырд.; ? Яп. (Ws.). — — *H. asiatica* LEW. 96. 33. Яп. — — *H. campestris* HERBST, Ws. 79. 139, 85. 53, GANGLV. 976, Rt. 133, frontalis SCHNEID., lateralis PANZ. Отъ Фр., ю. Ит., Венгр., Румын. до Бельг., Голл., Швец.; М. Ав.; отъ Петрг., Новг., Вятс. до Киев., Уральс.; Черном. — — *H. concolor* SUFFR., MULS. 46. 188, Ws. 85. 58, GANGLV. 976, GERH. ZEBR XXIII. 98. 17, Rt. 133. Отъ Фр., с. Ит., Грец. до Голл., с. Герм.; М. Ав. — — *H. japonica* CROTON 74. 203, Ws. 85. 58, testaceicornis Ws. DEZ XXIII. 79. 149. Яп. — subsp. *amurensis* Ws. 87. 212. Прим. (Хабар.). — — *H. sinensis* CROTON 74. 203, Ws. HSER XXIII. 89. 575. Кит. (Ганьсу). — — *H. desertorum* Ws. 85. 58, femorata MULS. 50. 681, Ws. 79. 137; ab. collaris FLEISCH. 900. 119. Сар., Уральс.; Эрив. — — *H. vittata* GEVL., Ws. 79. 138, 85. 58, vittifera MULS. 50. 680. Сар.; ? Даг. (Веск.); Кирг., Семир.; Джунг.; ? Закасп. (Веск.). — — *H. kunzei* MULS. 50. 672, Ws. 85. 59. Азиат. Росс. — — *H. transversoguttata* Ws. 79. 51, 85. 60; ab. decemguttata FLEISCH. 900. 119; ab. flexuosa FLEISCH. WEZ XXVIII. 909. 246. Елисаб.; Р. Турк. — — *H. polita* Ws. 85. 60, SIC. 907. 135. Егип.; Сир., М. Ав. — — *H. pumila* MULS. 50. 655, SIC. 907. 135. Алж., Сенег., Егип., Арав. — — *H. gutturalata* FAIRM. ASEFg (4) X. 71. 404. Алж.

Oxynuchus LEC., Ws. 90. 489, GANGLV. 976, Rt. 133.

O. erythrocephalus FABR. (Табл. 25, рис. 26), Ws. 79. 138, 85. 59, GANGLV. 976, Rt. 133, karpowkae HUMM. sexpustulatus MOTSCH., MULS. 50. 673, fabricii MULS. 46. 182, caucasicus CROTON 74. 236; ab. guillardi MULS. 53. 102, Ws. 79. 138, 85. 60; ab. deficiens Ws. DEZ 905. 219 ab. fausti Ws. 85. 60. Исп., ? Дан. (MULS.), ? Киль (SCHILS.), Галиц., Венгр.; Сар., Донс., Оренб.; Елис., Даг.; Забайк.; Монг. — — *O. alexandrae* Ws. 90. 488. Монг. — — *O. marmottani* FAIRM. ASEFg (4) VIII. 68.501, SIC. 907. 135, camillae ALL., ? albidiceps WALK. List Lord 71. 19. Алж., Тун., ? Егип.

7 триба **Anisostictina** (Hippodamiina).

- 1 (6). Основание переднеспинки не окаймленное.
- 2 (3). Передний край переднеспинки почти прямой; наибольшая ширина ея по срединѣ или передъ серединой. Коготки съ зубцомъ по срединѣ. 1-й членикъ лапокъ ♂ не расширенъ. Бедряныхъ линій нѣтъ. Среднія и заднія голени съ двумя вершинными шпорами. **Hippodamia.**
- 3 (2). Передний край переднеспинки съ глубокой выемкой. Бедряныя линіи имѣются.
- 4 (5). Коготки простые. Верхъ въ мелкихъ, но глубокихъ точкахъ. Среднія и заднія голени съ 1 шпорой. **Anisosticta.**
- 5 (4). Коготки съ зубцомъ у основанія. Верхъ въ очень мелкихъ, густыхъ и неглубокихъ точкахъ. 1-й членикъ переднихъ и среднихъ лапокъ ♂ сильно расширенъ. 3-й членикъ усика ♂ расширенъ треугольникомъ. Среднія и заднія голени съ 2 шпорами. **Semiadalia.**
- 6 (1). Основание переднеспинки окаймленное.
- 7 (10). Наибольшая ширина переднеспинки по срединѣ. 1-й членикъ переднихъ и среднихъ лапокъ ♂ расширенъ. Среднія и заднія голени съ 2 шпорами.
- 8 (9). Коготки простые или съ небольшимъ зубцомъ при основаніи. Бедряныя линіи отсутствуютъ или имѣются. **Naemia.**
- 9 (8). Коготки съ зубцомъ по срединѣ. Бедряныя линіи имѣются. **Adonia.**
- 10 (7). Наибольшая ширина переднеспинки за серединой. Коготки съ зубцомъ при основаніи. Среднія и заднія голени безъ шпоръ. **Aphidecta.**

Hippodamia MULS. 46. 39, Ws. 79. 88, 85. 6, 93. 106, GANGLV. 1019, Rt. 136, BED. Ab XXVIII. 93. 108, Hemisphaerica POPE.

H. tredecimpunctata L. (Табл. 24, рис. 9), Ws. 79. 90, 85. 11, BED. 108, GANGLV. 1020, Rt. 136, vittata GEOFFE, trinaeris GEOFFE, quatuordecimpunctata DON., tibialis SAY; ab. padana MULS. 46. 31, Ws. 79. 90; ab. eichhoffi SEIDL. FB 2 ed. 275, BED. 108, GANGLV. l. c.; ab. quadripunctata DE-ROSSI, Ws. 85. 11, inornata G. Якобсонъ. Жуки Россіи.

Ws. DEZ XXV. 81. 165; 85. 11; ab. octopunctata SCHNEID., Ws. 85. 11; ab. pedemontana BEFFA 912. 218; ab. novempunctata Ws., BEFFA 912. 218; ab. laeta Ws. 79. 91; ab. scutellaris Ws. 79. 91; ab. cornelliusi DE-ROSSI, Ws. 85. 11; ab. undecimmaculata HARR., Ws. 79. 91; ab. triloba Ws. 79. 91; ab. spissa Ws. 79. 91; ab. albingica MEIER EN XXIII. 97. 366; ab. marchica Ws. 79. 91; ab. contorta Ws. 79. 91; ab. c-nigrum Ws. 79. 91; ab. gyllenhali Ws. 79. 91; ab. sellata Ws. 79. 91; ab. borealis Ws. 79. 91; ab. flavomarginata WING. VZBW LXII. 912. (182). Отъ Исп., Сил., ср. Ит., Грец. до Англ., Норв., Швец.; М. Аз., Перс.; отъ Финл., Ол., Волог. до Херс., Крыма, Донс., Уральс.; Черном.; Томск., Енис., Ирк., Як., Забайк., Амурс., Прим. (Николаевскъ); Акмол., Семир., Яп.; Соед. Шт. — subsp. *signata* FALD., Ws. 85. 11, GANGLB. l. c., xanthoptera MULS. Тифл., Елис., Эр., Бак., Тал.; Закасп., Бух.; Афган., Перс., Джунг. —

H. impictipennis FAIRM. PNE II. 76. 50, ASEFГ (5) X. 80. 31, ВЕД. 108. ? Алж. — — **H. heydeni** Ws. DEZ 92. 109, ASEB XXXIX. 95. 135. Ферг. — — **H. septemmaculata** DEG., Ws. 79. 91, 85. 12, GANGLB. 1021, Rt. 137, HEYD. EN XXIII. 97. 97, WIMM. EN XXIII. 97. 163, MEIER EN XXIII. 97. 317, 365, SCHULZ EN XXV. 99. 223, oblonga HERBST, Ws. 79. 92, WIMM. 165, viardi Ws. 79. 92, vorax Ws. 79. 92, fontinalis Ws. 79. 92, salicis WIMM. 165, bella MEIER 97. 317, sii Ws. 79. 92, berulae Ws. 79. 92, palustris Ws. 79. 92; ab. omestigma HEYD. 97, diminuta WIMM. 163; ab. inornata Ws. 79. 91; ab. suecica Ws. 79. 92, zetterstedti Ws. 79. 92, calthae MEIER 97. 365; ab. submutabilis Ws. 79. 92, quadrimaculata SCHULZ 223, mendosa HEYD. 97, abbreviata MEIER 97. 365, autumnalis WIMM. 164, festucae WIMM. 164; ab. berolinensis Ws. 79. 92, ab. rubra Ws. 79. 91; ab. axillaris Ws. 79. 91; ab. meieri HEYD. 97, alligata HEYD. 97, inchoata HEYD. 97, sanguisorbae MEIER 97. 365, apicalis WIMM. 163; ab. holsatica Ws. 79. 92, schulzi WIMM. 163, rubi MEIER 97. 365, manca HEYD. 97, reducta WIMM. 164; ab. tarda Ws. 79. 92, republicana HEYD. 97, excelsa WIMM. 164, heydeni MEIER 97. 365, heydeniana MEIER EN XXV. 99. 100, sarothamni MEIER 97. 317, vitiosa HEYD. 97, imperfecta HEYD. 97, inconsueta WIMM., conjuncta WIMM. 164, pini MEIER 97. 365, graminis WIMM. 164, verna MEIER 97. 365, beccabungae MEIER 97. 365; ab. lapponica Ws. 79. 92, prava HEYD. 97, frust-rata HEYD. 97, niemeyeri SCHULZ 223, ericae SCHULZ 223, quinque-maculata SCHULZ 223, comari Ws. 79. 92, germanica Ws. 79. 92, sarothamni WIMM. 164, hyperici MEIER 97. 317, hamburgensis Ws. 79. 92, doemlingi MEIER 97. 317, wimmeli MEIER 97. 365, similis WIMM. 164; ab. supernumeraria HEYD. 98; ab. incompleta SCHULZ 99. 223; ab. segetalis NAEZ., aestiva Ws. 79. 92, paykulli Ws. 79. 92; ab. baltica Ws. 79. 92; ab. continua Ws. 79. 92; ab. equiseti MEIER EN XXVI. 900. 78. Отъ Исп., с. Ит., Венгр., Румын. до Бельг., Голл., Норв., Швец.; отъ Кольс. п., Ол., Вятс. до Херс.; Томс., Ен., Ирк., Амурс.; Джунг., Тибетъ. — — **H. rickmersi** Ws. ASEB XLV. 901. 281. Бух. — — **H. lecontei** MULS. 50. 1010. Завез. изъ Аргентины въ с. Герм. (SCHILS.). — — **H. arctica** SCHNEID., MULS. 50. 44, Ws. 79. 94, 85. 14, lapponica THUNB., dubia WEB. Норв., с. Швец.; Лапл., Арх. (Кольс. п., Печора). — ? subsp. *caucasica* FLEISCH. WEZ XIX. 900. 116. Эрив.

Anisosticta DUP., Ws. 79. 88, 85. 6, GANGLB. 1021, Rt. 137.

A. novemdecimpunctata L. (Табл. 24, рис. 10), Ws. 79. 94, 85. 14, GANGLB. 1022, Rt. 138, weisei DE-ROSSI; ab. **flavicollis** J. SAHLB. OFVS XLV. 903. n° 11. 83; ab. thoracica Ws. 79. 94; ab. athesis Ws. DEZ XXV. 81. 165; 85. 14; ab. tiesenhauseni Ws. 81. 165, 85. 14; ab. parvipunctata J. SAHLB. OFVS LV. 913. n° 19. 260; ab. conjuncta Ws. 79. 94; ab. intermedia SCHNEID. ZEBГ (n) VIII. 81. 11, GANGLB. l. c.; ab. westhoffi DE-ROSSI, Ws. 85. 15, palustris WALTJ.; ab. gagliardii BEFFA 913. 17; ab. multiguttata RAND., irregularis Ws. 79. 94. Отъ Порт., Сард., с. Ит., Грец. до Англ., Норв., Швец.; М. Аз., Сир.; отъ Финл., Ол., Яр., Вятс., Перм. до Херс., Крыма, Харьк., Астр., Оренб.; Даг.; Томс., Ирк., Амурс.; Монг., Кит. (Ганьсу); Соед. Шт. — — **A. egena** Ws. DEZ XXXI. 87. 335, SIC. 92. 12. Талышъ; Закасп., Самарк., Сырд. — — **A. kobensis** LEW. AMNH (6) XVII. 96. 25. Яп. — — **A. strigata** THUNB., Ws. 79. 94, 85. 15, GANGLB. 1022, Rt. 138, bitriangularis SAU., hieroglyphica FABR.; ab. dohrniana MULS. OpE VII. 56. 136, Ws. 79. 94. Ю. Фр., ? Ит., Сил., Венгр., Норв., Швец.; Лапл., Арх. (Кольс. п., Канингъ); Ирк.; Канада.

Semiadalia CROUCH 74. 98, Ws. 85. 7, 93. 106, Rt. 136.

S. notata LAICH., Ws. 79. 103, 85. 16, GANGLB. 1017, Rt. 138, inquinata MULS. 46. 67; ab. elongata Ws. 79. 104; ab. c-nigrum BEFFA 913. 21; ab. quinquesignata FRIV., Ws. 85. 16. Отъ Порт., с. Ит., Грец. до ср. Герм. (Гарцъ), Сил.; М. Аз.; Петрг., Ол., Моск.; Черном., Тифл. — — **S. apicalis** Ws. (Табл. 25, рис. 36) 79. 104, 85. 16. Тифл., Елис. — — **S. potanini** Ws. HSER XXIII. 89. 650. Кит. (Ганьсу). — — **S. undecimnotata** SCHNEID., Ws. 79. 104, 85. 16, GANGLB. 1017, Rt. 138, undecimmaculata SCHNEID.; ab. rugosa FLOD., BEFFA 913. 31; ab. bipunctata SAJO 81. 273; ab. graminis Ws. 79. 104, hungarica SAJO 81. 273, quinque-

notata WALT. 82. 18; ab. cardui BRAHM, WS. 79. 104, sardoa BEFFA. 913. 31, parvula WALT. 82. 18, schaefferi WS. 79. 104; ab. fulvimana MOTSCH., WS. 79. 104, saliana FALD., novempunctata GEOFFR., WS. 79. 104, distincta REDTB.; ab. bargaglii BEFFA 913. 33; ab. etrusca BEFFA 913. 34; ab. maritima MÉN., WS. 79. 103, 85. 17, SIC. 907. 134, wingelmuelleri GANGLB. 1017. АЛЖ.; Отъ Порт., Исп., Сиц., ю. Ит., Грец. до с. Фр., Вельг., с. Герц.; М. Аз.; отъ Петрг., Каз. до Крыма, Донс., Сар.; Черном., Тифл., Елис., Бак., Тал.; Закасп., Самарк. — — **S. schneideri** WS. 79. 103, 85. 17. Куб., Кут., Тифл., Елис., Эр. — — **S. rufocincta** MULS. 50. 59, WS. 79. 97, 85. 17, GANGLB. 1016. Ю.-в. Фр., с.-в. Ит., ю.-в. Швейц. — — **S. andrewesi** SIC. ASEFr LXXXI. 913. 498. Кашм.

Naëmia MULS. 50. 30, CROTON 74. 92.

N. (Macronaëmia) CROTON 74. 75, Micronaëmia WS. DEZ 905. 218) **hauseri** WS. DEZ 905. 217. Кит. (Юннань).

Adonia MULS. 46. 39, WS. 79. 88, 85. 6.

A. variegata GOEZE (Табл. 24, рис. 11), WS. 79. 92, 85. 12, GANGLB. 1019, Rt. 137, similis SCHRANK, tredecimpunctata GEOFFR., affinis A. OL., mutabilis SCRIBA, MULS. 46. 39, laeta FABR.; ab. albicollis СНОВ. REFt XVII. 98. 87; ab. thoracica WS. HSER XXIII. 89. 572, SIC. 92. 10; ab. immaculata GMEL., WS. 79. 92, ? signata GRAV.; ab. scutellaris BEFFA 912. 231; ab. inhonesta WS. 79. 92, hummeli WS. 79. 92, betae WALT. 82. 17; ab. quinquemaculata FABR., WS. 79. 93, artemisiae WS. 79. 93, lugubris WALT. 82. 17, quinquepunctata WALT. 87. 17; ab. constellata LAICH., WS. 79. 93, sexpunctata FABR., WS. 79. 93, obversepunctata SCHRANK, WS. 79. 93, postica WS. 79. 93, ragusai BEFFA 913. 8, alacris WS. 79. 93, mediopunctata SAJO 81. 273, gradata WALT. 82. 17, steineri WALT. 82. 17, conjuncta WALT. 82. 17; ab. octopunctata BEFFA 913. 9; ab. carpini GEOFFR., WS. 79. 93, novempunctata SCHRANK, BEFFA 913. 9, angulosa WS. 79. 93, simplex WS. 79. 93, campestris WS. 79. 93, basilaris WS. 79. 93, arenaria SAJO 81. 273, bisconstellata SAJO 81. 273, pedemontana BEFFA 913. 9; ab. triangularis BEFFA 913. 13; ab. undecimpunctata SCHRANK, BEFFA 913. 11, neglecta WS. 79. 93, abbreviata WS. 79. 93, velox WS. 79. 93, litigiosa WS. 79. 93, moraviaca WALT. 82. 17; ab. us. tulata WS. 79. 93, confluens SAJO 81. 273; ab. turcmenica ZUBK., BED. 93. 85, maculigera WS. 79. 93, 89 572, bellieri WALT. 82. 17; ab. orientalis WS. 79. 93; ab. macrostigma GABR. DEZ 905. 142; ab. limbata FABR., WS. 79. 93; ab. corsica REICHE, WS. 79. 93, transsylvanica PEN. WEZ XX. 901. 21, portai BEFFA 913. 13; ab. engelhardi RYE (ubi ?); ab. tredecimsignata MULS. 50. 40, dissimilis MULS., angulosa WS. DEZ 900. 123, lygata WS. DEZ 900. 123; ab. usambarica WS. DEZ 900. 123. Мадер., с. и ср. Афр.; отъ Порт., Исп., Сиц., ю. Ит., Грец. до Англ., Норв., Швец.; М. Аз., Сир., Синай, Перс.; отъ Финл., Ол., Волог. до Херс., Крыма, Донс., Астр., Уральс., Оренб.; Черном., Терс., Тифл., Эр., Тальшъ; Томс., Акм., Семиц., Семир., Як., Забайк., Амурс.; Закасп., Самарк., Сырд., Ферг.; Джунг., Монг., Тиб., Кит. (Ганьсу, Сычуань), Инд. — — **A. amoena** FALD. (Табл. 25, рис. 24), MULS. 50. 42, WS. 85. 4, scalaris GERL. Семирч., Енис., Ирк., Забайк., Амурс.; Джунг., Монг. — — **A. weisei** FRIV. TF XV. 92. 120. С. Кит.

Aphidecta WS. 93. 106, GANGLB. 993, Rt. 135.

A. obliteratus L. (Табл. 24, рис. 12), WS. 79. 96, 85. 18, GANGLB. 1009, Rt. 137, lividus DEG., MULS. 46. 44, obsoletus SHNEID., m-nigrum FABR.; ab. pallidus THUNB., sublineatus WS. 79. 96, NICH. ER XXIV. 912. 243; ab. suturalis GABR. DEZ 910. 556; ab. sexnotatus THUNB., WS. 79. 96; ab. fenestratus WS. 79. 96, ? formosus GRAV.; ab. illigeri WS. 79. 96; ab. fumatus WS. 79. 96. Отъ Исп., ю. Ит., Грец. до Англ., Норв., Швец.; М. Аз.; отъ Финл., Ол., Нижег., Каз. до Под., Херс., Уральс.; Терс., Кут., Тифл.

8 триба **Coccinellina**.

- 1(2). Коготки простые. Усики короткіе, съ плотной булавой. Бедряныя линіи почти полныя. Переднегрудь съ двумя киями. **Bulaca.**
- 2(1). Коготки съ зубцомъ.
- 3(4). Щитокъ очень маленькій, едва замѣтный. Усики короткіе, съ плотной булавой. Коготки съ зубцомъ при основаніи. **Tytthaspis.**
- 4(3). Щитокъ хорошо видимый.
- 5(32). Шовъ надкрылій безъ вырѣзки и волосковъ. Переднегрудь впереди простая.

- 6 (15). Булава усика плотная; ея предпоследній членикъ поперечный, съ прямо обрубленной вершиной. Глаза хорошо видны сверху. Коготки съ зубцомъ при основаніи.
- 7 (10). Бедряныя линіи полныя, въ видѣ полукруга или дуги сегмента, упирающейся обоими концами въ основаніе перваго стернита брюшка. Переднегрудь безъ продольныхъ килей, выпуклая.
- 8 (9). Точки верхней стороны тѣла явственныя. **Adalia.**
- 9 (8). Точки верхней стороны тѣла неявственныя. **Lioadalia.**
- 10 (7). Бедряныя линіи неполныя; ихъ наружныя части направлены къ боковому краю перваго стернита брюшка. Переднегрудь по срединѣ вдавленная, б. ч. съ 2 продольными киями.
- 11 (14). Бедряныя линіи въ наружной части раздваиваются въ видѣ V.
- 12 (13). Передній край среднегруды прямой. **Coccinella.**
- 13 (12). Передній край среднегруды съ треугольной выемкой. **Harmonia.**
- 14 (11). Бедряныя линіи простыя. **Chilonitis.**
- 15 (6). Булава болѣе длиннаго усика неплотная; ея предпоследній членикъ продолговатый или поперечный, но въ последнемъ случаѣ съ косо срѣзанной вершиной. Глаза по крайней мѣрѣ въ задней половинѣ прикрыты переднеспинкой.
- 16 (31). Коготки съ зубцомъ при основаніи.
- 17 (20). Передній край переднеспинки вырѣзанъ очень плоско, безъ выемокъ у глазъ, которые почти совсѣмъ прикрыты ею.
- 18 (19). Боковые края надкрылій очень широко распластаны. Переднегрудь безъ продольныхъ килей. **Halyzia.**
- 19 (18). Боковые края надкрылій нешироко распластаны. Переднегрудь съ 2 продольными киями. Среднегрудь по срединѣ впереди безъ вырѣзки. **Vibidia.**
- 20 (17). Передній край переднеспинки вырѣзанъ довольно глубоко и оставляетъ переднюю половину глазъ непокрытой.
- 21 (28). Среднегрудь впереди по срединѣ безъ выемки.
- 22 (25). Переднегрудь съ 2 сходящимися къ заду киями. Верхъ коричневый или черный съ бѣлыми пятнами.
- 23 (24). Бедряная линія перегнута угломъ на нѣкоторомъ разстояніи отъ задняго края перваго стернита и иногда далѣе продолжена въ косую вѣтвь. Усики тонкіе. **Myrrha.**
- 24 (23). Бедряная линія загнута дугою у задняго края перваго стернита, далѣе сглажена. Усики болѣе толстыя. **Sospita.**
- 25 (22). Переднегрудь безъ килей. Верхъ желтый съ черными точками.
- 26 (27). Переднегрудь впереди слабо выпуклая, простая. **Thea.**
- 27 (26). Переднегрудь мохнатая, выпуклая, впереди съ короткимъ воротничкомъ. **Protothea.**
- 28 (21). Среднегрудь впереди по срединѣ съ выемкой. Переднегрудь съ 2 продольными киями.
- 29 (30). Последній членикъ усика на вершинѣ прямо притупленъ. Верхъ бурый или черный съ бѣлыми пятнами или продольными полосами. **Calvia.**
- 30 (29). Последній членикъ усика на вершинѣ косо закругленъ. Верхъ желтый съ черными пятнами или черный съ желтыми пятнами. **Propylaea.**
- 31 (16). Коготки съ зубцомъ по срединѣ. Бедряная линія въ видѣ четверти окружности, доходящей до задняго края перваго стернита. Верхъ бурый или черный съ бѣловатыми продольными полосами. **Paramysia.**

32 (5). Шовъ надкрылій передъ вершиной съ небольшою вырѣзкой, б. ч. покрытой волосками. Переднегрудь впереди съ тупымъ бугоркомъ. Среднегрудь впереди по срединѣ съ выемкой. Бедряная линія доходитъ до задняго края перваго стернита брюшка и проходитъ нѣкоторое разстояніе параллельно ему. Булава усика неплотная; ея предпоследній членикъ продолговатый. Коготки съ зубомъ при основаніи.

Anatis.

Bulaca MULS. 50. 69, Ws. 79. 88, 85. 7, GANGLB. 988, Rt. 136.

B. lichatschovi НУММ. (Табл. 25, рис. 33), Ws. 79. 104, 85. 40, GANGLB. 988, Rt. 139, novemdecimnotata GEBL., MULS. 50. 69, *bocandei* MULS. 50. 71, ? *novae-zelandiae* COL.; *ab. pallida* MOTSCH., Ws. 79. 105, *lividula* MULS. 50. 1016, *flavidula* MULS. 66. 54; *ab. suturella* Ws. 79. 105, *pallida* MULS. 50. 73; *ab. salina* Ws. 79. 105; *ab. quindecimpunctata* СНОВ. BSEFr 908. 327; *ab. gebleri* Ws. 79. 105; *ab. coronata* Ws. 79. 105. Алж., Егип., Арав., Эритрея; Исп., ср. Ит., Эльз., Венгр., Далм., Румын., Турц., Грек.; М. Аз., Перс., Афган.; Херс., Крымъ, Донс., Сар., Астр., Оренб.; Куб., Тифл., Даг., Елнс., Эр., Бак., Талышъ; Томс. Семип., Семирѣч.; Закасп., Самарк., Бух., Ферг.; Н. Зеланд. — — *B. neveli* DOHRN StEZ XLIII 82. 374. Вепаль.

Tytthaspis СРОТОН 74. 181, Rt. 136, *Micraspis* РЕДТВ., Ws. 79. 89, 85. 7, GANGLB. 987.

T. sedecimguttata L. (Табл. 24, рис. 33), Ws. 79. 127, 85. 42, GANGLB. 987, Rt. 138, *suturata* GOEZE, *duodecimpunctata* MULS. 46. 163; *ab. duodecimpunctata* L., Ws. 79. 127, *octodecimpunctata* FUSSL., *undecimpunctata* GMEL., *communis* Ws. 79. 127; *ab. flavidula* Ws. DEZ XXV. 81. 166; 85. 42; *ab. primita* GABR. DEZ 905. 132; *ab. letzneri* W. SCHNEID. ZEBR (2) IX. 84. XXX; *ab. italica* Ws. 79. 127; *ab. lateralis* FLEISCH. WEZ XIX 900. 118; *ab. haemorrhoidalis* BEFFA 913. 164; *ab. poweri* Ws. 79. 127. Мар.; отъ Порт., Исп., Сиц., ср. Ит. Грец. до Англ., Норв., Швец.; М. Аз.; отъ Курл., Моск., Каз., Перм. до Херс., Крыма, Харьк., Сар Астр., Уральс.; Тал.; Томс.; с. Монг. — — *T. phalerata* COSTA, MULS. 50. 213, Ws. 79. 127, 85. 42; *ab. exclamationis* СНОВ. BSEFr 908. 327. Алж.; Сард., Сиц., ю. Ит. — — *T. lineola* GEBL. (Табл. 25, рис. 10), Ws. 79. 128, 85. 42, *gebleri* MULS. 50. 1026. Тамб., Сар., Самарс., Оренб.; Киргиз., Семипал., Семирѣч. — — *T. weisei* RUV. HSER XXIII. 89. 290. Тиб. — — *T. trilineata* Ws. HSER XXIII. 89. 652. Тиб., Кит. (Ганьсу).

Adalia MULS. 50. 49, Ws. 79. 89, 85. 7, *Idalia* MULS. 46. 44.

A. conglomerata L., Ws. 903. 424, Rt. 142, *crucifera* Ws. 79. 97, *connexa* SCHNEID. ZEBR 81. 11, Ws. 85. 19 *bicrucifera* SCHNEID. l. c., *tricrucifera* SCHNEID. l. c., *bicrucifera* BEFFA 913. 59, *intermedia* SCHNEID. l. c.; *ab. bothnica* РАУК., *reticulum* Ws. 79. 97; *ab. dodecas* Ws. Cat. 906. 361, *bothnica* MULS., Ws. 79. 96, 85. 19. GANGLB. 1010, *faldermanni* НУММ.; *ab. decas* BECK, Ws. 79. 97, *immunda* Ws. 79. 97; *ab. cembrae* MOLL., *encrasta* Ws. 79. 97; *ab. destituta* Ws. 79. 97. Отъ Фр., Швейц., Тир., Штир., Австр., Венгр., Транс. до Англ., Норв., Швец.; отъ Финл., Ол. Волог. до Моск., Тамб., Нижег.; Елнс. — — *A. testudinea* WOLL. Ins. Mad. 54. 463, Ws. 79. 97. Мадер. — — *A. bipunctata* L. (Табл. 24, рис. 13, 14, 15), Ws. 79. 99, 85. 20, GANGLB. 1014, Rt. 142, SCHROED. AZE VI. 901, 355 — 360, 371 — 373, VII. 902. 8, 65, *dispar* SCHNEID., *varia* SCHRANK, *bioculata* SAY, BEFFA 913. 88; *ab. impunctata* EV. TE 904. 174; *ab. interpunctata* HAW. TESL I. 12. 272, *quadripunctata* DON., *herbsti* Ws. 79. 99, *pruni* Ws. 79. 99; *ab. sesquipunctata* HAW., *stephensi* Ws. 79. 99, 89. 572; *ab. unifasciata* FABR., Ws. 79. 99, 85. 20, *boreella* Ws. 79. 99, *rubiginosa* Ws. 79. 99, *anglicana* Ws. 79. 99; *ab. perforata* ? MARSH., MULS., Ws. 79. 100, *reitteri* WALT. 82. 18, *perplexa* MEIER EN XXV. 99. 100, *adelae* SCHROED. AZE VII. 902. 11; *ab. annulata* L., Ws. 79. 100, *olivieri* Ws. 79. 100; *ab. panthetica* L., Ws. 85. 21, *tripustulata* GMEL., ZSCHACH, Ws. 79. 100, *octoguttata* SULZ., *octopustulata* FUSSL., PEN. WEZ XX. 901. 21, *quadripustulata* HAW.; *ab. semirubra* Ws. 79. 101, *inaequalis* Ws. 79. 100, *weisei* BAR. RRE VI. 906. 273; *ab. decempustulata* PEN. l. c., *similata* GABR. DEZ 905. 141; *ab. polyguttata* MEIER 99. 101; *ab. sexpustulata* L., Ws. 79. 101, *cincta* O. MUELL., *septempustulata* MARSH., *humeralis* SAY; *ab. hastata* A. OL., Ws. 79. 102, BEFFA, 913. 95, *flammea* VOET; *ab. conjuncta* SCHNEID., Ws. 85. 21; *ab. quadrimaculata* SCOP., Ws. 79. 101, *quadripustulata* SCOP., *lineata* MEIER 99. 100, *interrupta* MEIER 99. 101; *ab. simoni* Ws. 79. 101; *ab. marginata* DE-ROSSI, Ws. 85. 21, *doemlingi* MEIER 99. 101; *ab. sublunata* Ws. 79. 101, *lunigera* Ws. 79. 101; *ab. lugubris* Ws. 79. 101; *ab. concolor* WIGM. Verh. HAMB. 94. 11; *ab. bistriver-*

ruscata HAW. TESL. I. 12. 287; ab. dorsimacula FABR. Suppl. Ent. Syst. 77. Отъ Порт., Исп., Бал., Сил. ю. Ит., Грец., Крита до Англ., Норв., Швец.; М. Аз.; отъ Финл., Ол., Яр., Вятс., Перм. до Херс., Крыма, Харьк., Сар., Астр., Уральс.; Черном., Терс., Тифл., Даг., Бак., Тал.; Томс., Ен., Ирк., Забайк., ? Амурс.; Закасп., Сырд., с. и з. Кит.; Соед. Шт. — — **A. koltzei** WS. WGAN LIII. 87. 209; ab. graeseri WS. I. с. Прим. (Хабар.). — — **A. tetraspilota** HOPE GRAY Zool. Misc. 31. 31, hopei MULS. 50. 57; ab. bispilota WS. 95. 154; ab. severini WS. 95. 154. Непаль, Сикк. — — **A. frigida** SCHEID., WS. 79. 98, 85. 21, fasciata WS. 79. 99; ab. parvula WS. 79. 98, sibirica WS. 79. 98; ab. ophthalmica MULS. 50. 56, WS. 79. 98, ab. pulchella WS. 79. 98, daurica WS. 79. 98; ab. hyperborea ПАУК., WS. 79. 99; ab. distans WS. 79. 98, schoenherri WS. 79. 99, glacialis WS. 79. 99, bifasciata WS. 79. 99; ab. thunbergi WS. 79. 99, munda WS. 79. 99; ab. arctica THUNB., WS. 79. 99, faceta WS. 79. 99, westmani WS. 79. 99, borealis WS. 79. 99; ab. melanopleura LEC. PR. AC. Phil. 59. 286; ab. immaculata JOHNS. CARN. Inst. 910. n^o 122; ab. postica JOHNS. I. с. С. Норв., Швец.; Лапл., Арх. (Кольс. п., Печора); Енис., Ирк., Забайк., Амурс.; Соед. Шт. — — **A. alpina** VILLA WS. 79. 98, 85. 22, GANGLB. 1015, Rt. 140; ab. tyrolensis WS. 79. 98, tiro lensis WS. 85. 22, sabaudica WS. 79. 98, pedemontana WS. 79. 98; ab. primaria WS. DEZ 905. 218; ? ab. fleischeri WALT. 82. 17, GANGLB. I. с. Альпы Фр., Швейц., с. Ит., ю.-з. Герм., Тир., Австр., Кар., Штир.; Венгр. и Транс. — — **A. fasciatopunctata** FALD. (Табл. 25, рис. 40), MULS. 50. 51, WS. 79. 102, 85. 23, stictica MULS. 50. 50, М. Аз., Сир.; Кавк.; Томс., Ирк., Забайк., Амурс.; Сырдар.; Монг. — — **A. revelieri** MULS., WS. 79. 102, 85. 23, 905. 218, GANGLB. 1013, Rt. 141; ab. damryi WS. 79. 102; ab. sardiniensis WS. 79. 102; ab. ottoniana WS. 79. 103; ab. decipiens WS. 79. 103. Корс., Сард., Штир., Кар., Сил., Транс., Турц.; М. Аз., Сир.; Закасп.

Lioadalia СРОТОН 74. 103.

L. luteopicta MULS. 66. 45, СРОТОН 74. 104. С. Инд. — — **L. lenticula** GORH. Ent Suppl. 92. 82. С. Китай.

Coccinella L., WS. 79. 89, 85. 7, Rt. 136, Coccionella VOET, Theozoa GOZ.

C. (in sp.) septemdunctata L. (Табл. 24, рис. 17), WS. 79. 107, 85. 26, GANGLB. 1005, Rt. 139; ab. lucida WS. 79. 107, ab. floricola WS. 79. 107, internepunctata WS. 79. 107; ab. quinquenotata HAW. TESL. 12. 270, atomaria WS. 79. 107, externepunctata WS. 79. 107, conspicua WS. 79. 107; ab. brucki MULS. 66. 90, WS. 79. 107, ab. zapluta WS. 79. 107, weisei GRADL EN VII. 81. 302; ab. maculosa WS. 79. 107; ab. turcica WS. 79. 107, graeca WS. 79. 108, personata WS. 79. 108, divaricata MULS. 50. 112, WS. 79. 108 [non A. OL.]; ab. kachowskyi BAR. RRE VIII. 908. 55; ab. confusa WIED., WS. 79. 108; ab. lipsiensis WS. 79. 108; ab. anthrax WS. 79. 108. О-ва Зел. М., Мадер., Канар., Азор., Мар., Алж., Тун., Егип., Синай; отъ Порт., Исп., Бал., Сиц., ю. Ит., Грец., Крита до Англ., Норв., Швец.; М. Аз., Сир., Перс., Афган.; отъ Лапл., Арх. (Кольс. п., Канинъ, Печора) до Херс., Крыма, Донс., Астр., Уральс.; весь Кавк.; вся Сиб.; Акм., Семиц., Семир.; Закасп., Бух., Самарк., Сырд., Ферг.; весь Китай, Яп., с. Инд., Сикк. — — **C. quinquepunctata** L. (Табл. 24, рис. 16), WS. 79. 109, 85. 27, GANGLB. 1006, Rt. 140, SCHIRM. DEZ 913, 317; ab. minckwitzii HAEN. EBI VII. 911. 125, BEFFA 913. 126; ab. rossii WS. 79. 109, tripunctata ROSSI, simplex WS. 79. 109, schreitteri FLEISCH. WEZ V. 86. 235; ab. simulatrix WS. 79. 110, jucunda WS. 79. 110; ab. elberti FLACH WEZ VII. 88. 298, GANGLB. 1007; ab. multipunctata WS. 79. 110, arthurica JACOBS. AMZP VIII. 908. XIV; ab. arcuata WS. 79. 110; ab. knierhoffi HAEN. EBI IX. 913. п 3—4; ab. heraldica SCHIRM. 317. Алж., Тун.; отъ Исп., ю. Ит., Грец. до Англ., Норв., Швец.; Сир., Перс.; отъ Лапл., Ол., Волог. до Подол., Харьк., Астр., Уральс.; Терс., Тифл., Батум., Елис., Бак.; Томс., Забайк.; Семиръч.; Манчж. — — **C. bodemeyeri** WS. DEZ 900. 140. М. Аз. — — **C. transversoguttata** FALD. (Табл. 25, рис. 23), MULS. 50. 117, WS. 79. 109, 85. 28, trifasciata O. FABR.; ab. californica MANNH., WS. 85. 28; ab. quinquenotata KIRBY, WS. 79. 109, erhippiata ZETT. Ланл., ? Астрах. (КОЕН.); Ен., Ирк., Забайк., Амурс.; Монг., Кит. (Ганьсу), Яп., Курил.; Гренл., Аляска, Канада, Соед. Шт., Мехика. — — **C. tricuspis** KIRBY, MULS. 50. 107, WS. 85. 28; ab. mannerheimi MULS. 50. 106, WS. 85. 28. Ирк., Яр., Забайк., Амурс.; Соед. Шт. — — **C. nivicola** MEN. (Табл. 25, рис. 19), MULS. 50. 109, WS. 85. 28; ab. whitei (withii) MULS. 50. 108, WS. 85. 29. Арх. (Печора); ? Дагест. (WS. 85); Ен., Ирк., Яр., Амурс., Прим. (Удскъ, Камч.); Аляска, Канада. — — **C. saucerottei** MULS. 50. 111, WS. 85. 29. Забайк. — — **C. ainu** LEW. 96. 27. Яп. — — **C. semenovi** WS. HSER XXIII. 89. 651. Тиб., Кит. (Ганьсу). — — **C. reitteri** WS. DEZ 91. 282, ВЕД. 86. Сырдар. — — **C. undecimpunctata** L., WS. 79. 110, 85. 29, GANGLB. 1007, Rt. 140, menetriesi MULS. 50. 104, WS. 85. 29, aegyptiaca REICHE; ab. pura WS. 85. 29; ab. tripunctata L., WS. 79. 110; ab. quadrimaculata FABR., WS. 79. 110, peregrina WS. 79. 110; ab. confluens DON. ER XIV. 902. 99; ab. vicina WS. 79. 110, variegata WS. 79. 110, li-

toralis Ws. 79. 110; ab. novempunctata L., Scop., Ws. 79. 110, oculata THUNB., Ws. 79. 110, salsae Ws. 79. 110, kakilis (cakiles) Ws. 79. 110, obliquesignata J. MUELL. 901. 521; ab. magnopunctata RYB. 289, Ws. 89. 573; ab. confluens HAW. TESL 812. 275, Rt. 140, longula Ws. 79. 110, maculata WALT 82. 18, tamaricis Ws. 79. 110; ab. ocellata CHURCH. ME VIII. 900. 26; ab. brevifasciata Ws. 79. 111; ab. nigrofasciata Rossi, Ws. 79. 111, trifasciata SP.-SCHNEID. Азор., Егип.; отъ Порт., Исп., Сиц., ю. Ит., Грец. до Англ. Исл., Норв., Швец.; М. Аз., Сир., Месоп.; отъ Лапл., Арх. (Кольс. п.) до Крыма; Даг., Бак., Эр., Тал.; Томс., Ен., Акм., Як., Амурс.; Закасп., Бух., Сырдар.; Кит. Турк., Тиб., Монг., Кит. (Ганьсу, Сычуань); Соед. Шт. — — **C. divaricata** A. OL., Ws. DEZ 903. 424, magnifica REDTB., Ws. 85. 30, labilis MULS. 46. 84, distincta Ws. 79. 108; ab. distincta FALD., Ws. 81. 165, 85. 30, GANGLB. 1007, Rt. 139; ab. sedakovi MULS. 50. 1020, Ws. 903. 424, Rt. 139, domiduca Ws. 79. 108; ab. intertexta Ws. 79. 109, ? novemstigma MULS. 50. 121. Тун.; отъ Фр., ср. Ит., Венгр., Транс. до Англ., Норв., Швец.; отъ Лапл., Ол., Каз., Перм. до Крыма, Сар., Оренб.; Черном., Тифл., Бак.; Ен., Ирк., Забайк.; Джунг., Монг., Тиб., Кит., (Ганьсу), Яп. — — **C. trifasciata** L., MULS. 50. 119, Ws. 79. 109, 85. 30, Rt. 140, cimifugae PALL.; ab. fenicea Ws. 79. 109. Норв., Швец., ? Герм.; Лапл., Арх. (Кольс. п.), Финл., Петрг., Новг., Перм., Лифл.; Томс., Ен., Ирк., Як., Забайк., Амурс., Прим. (Камч., Николаевскъ, Владив.); Монг., в. и с. Кит.; Канада, Соед. Шт., Гренл. — — **C. hieroglyphica** L., Ws. 79. 111, 85. 31, GANGLB. 1008, Rt. 140, octopustulata THUNB.; ab. brunnea Ws. 79. 111; ab. curva Ws. 79. 111, cervicornu GRADL 82. 327; ab. lineolata MARSH., Ws. 79. 111, brachiata GRADL 82. 328; ab. quadrifasciata Ws. 79. 111; ab. flexuosa FABR., Ws. 79. 111, trilineata HERBST, schneideri GRADL 82. 327; ab. sinuata NAËZ., Ws. 79. 111; ab. marginemaculata BRAHM, Ws. 79. 111, ribis SCRIBA; ab. bistriverrucata HAW., Ws. 79. 112; ab. luctuosa Ws. 79. 112; ab. fuliginosa Ws. 79. 112; ab. areata PANZ., Ws. 79. 112, impustulata SP.-SCHNEID.; ab. robini PIC Ech XXVIII. 912. 82; ab. colmarensis PIC l. c. 82. Отъ Исп., Корс., с. Ит., Транс. до Англ., Норв., Швец.; отъ Арх. (Кольс. п., Мезень, Печора) до Под., Киев., Куб.; Томс., Забайк.; ? Перс. (KOLLAR). — — **C. decempunctata** L. (Табл. 24, рис. 19, 20, 21, 22), Ws. 79. 112, 85. 32, 905. 218, GANGLB. 1011, Rt. 143, GRADL 80. 275, variabilis FABR.; ab. pellucida Ws. 79. 112; ab. lutea Rossi, Ws. 79. 112; ab. limbata GRADL 80. 275; ab. subpunctata SCHRANK, Ws. 79. 112, biocellata GEBL., loricata Ws. 79. 112, dorsonotata Ws. 79. 112, rubellula Ws. 79. 112; ab. quadripunctata L., Ws. 79. 112, lateralis Ws. 79. 112, sedula Ws. 79. 112, mediopunctata PEN. WEZ XX. 901, 21; ab. sexpunctata L., Ws. 79. 113, trigemina Ws. 79. 113, autumnalis Ws. 79. 113, saalmuelleri HEYD. 83. 53, Ws. 85. 33, sexmaculata THUNB., Ws. 79. 113; ab. octopunctata O. MUELL., Ws. 79. 113, salicis Ws. 79. 113, silesiaca SCHNEID. ZEBR 81. 13, Ws. 85. 33; ab. buddebergi HEYD. Nass. 88. 185; ab. consita Ws. 79. 113, relicta HEYD. 83. 53, Ws. 85. 33; ab. undecimmaculata WALT. 82. 18; ab. affinis WALT. 82. 18; ab. nassovica HEYD. Nass. 88. 185; ab. duodecimpunctata O. MUELL., Ws. 89. 113; ab. transmutata HEYD. Nass. 88. 185, GRADL 80. 275; ab. tredecimmaculata FORST., Ws. 79. 113; ab. quatuordecimpunctata O. MUELL., Ws. 85. 33, superpunctata GRADL 80. 275; ab. centromaculata Ws. 79. 113, mallecta GRADL 80. 276; ab. semifasciata Ws. 79. 113; ab. semicruciatu GRADL 80. 276; ab. recurva Ws. 81. 165, 85. 33; ab. conjuncta GRADL 80. 276; ab. conglobata BEFFA 913. 68; ab. troegneri WALT. 82. 18; ab. triangularis Ws. 79. 114; ab. trilunata GRADL 80. 277; ab. ephippiata Ws. 79. 114; ab. octopustulata BEFFA 913. 73; ab. humeralis SCHALL., Ws. 79. 114, bimaculosa HERBST, Ws. 79. 115; ab. pantherina DEG., Ws. 79. 114, austriaca SCHRANK, Ws. 79. 114, unifasciata SCHRANK, scribai Ws. 79. 115, inconstans SCHAUF.; ab. bella Ws. 79. 114, obscura Ws. 79. 114, hildae GRADL 82. 328, arvensis Ws. 79. 114; ab. bimaculata PONT., Ws. 79. 115, bipustulata HERBST; ab. consolidata Ws. 79. 113; ab. lateripunctata GRADL 80. 276; ab. weisei SAJO 80. 159; ab. decempustulata L., Ws. 79. 113, obliquata REICHE, guttatopunctata L., Ws. 79. 114, clathrata SCHAUF.; ab. limbella Ws. 79. 115, thoracica SCHNEID. ZEBR 81. 14, grossulariae MEIER EN XXV. 99. 101; ab. nigripa Ws. 79. 115. Мадер., Азор., Алж.; отъ Порт., Исп., Бал., Сиц., ю. Ит., Грец., Крита до Англ., Норв., Швец.; Синай, Сир., М. Аз., Перс.; отъ Финл., Петрг., Волог. до Под., Крыма, Харьк., Сар., Уральс.; Кут., Тифл., Елис., Эр., Тал.; Томс., Амурс.; Арм., Семип.; Закасп., Самарк., Сырд.; Джунг., Кит. (Пекинъ) — — **C. redimita** Ws. STEZ XLVI. 85. 234, VZBW LIII. 903. 580 et 582; ab. principalis Ws. DEZ XXXI. 87. 335. ? Перс. (SIC); Самарк., Сырд., Ферг. — — **C. quatuordecimpustulata** L. (Табл. 24, рис. 18), Ws. 79. 115, 85. 38, VZBW LIII. 903. 580 et 581, GANGLB. 1004, Rt. 141, quatuordecimguttata DONND., variabilis FAIRM.; ab. colligata Ws. 79. 115, 903. 581; ab. cingulata Ws. l. c.; ab. taeniolata Ws. l. c.; ab. abundans Ws. l. c.; ab. effusa Ws. l. c.; ab. turkestanica FLEISCH. 900. 116; ab. nigropicta Ws. l. c.; ab. bulacoides BED. 92. 36, Ws. 903. 581; ab. sinensis Ws. 89. 575, 903. 582; ab. mulsa Ws. 903. 582. Мадер.; отъ Порт., Исп., Сиц., ю. Ит., Грец. до с. Фр., Бельг., Голл., Норв., Швец.; М. Аз., Сир., Перс.; отъ Финл., Ол., Волог. до Херс., Крыма, Донс., Уральс.; Тифл., Эр., Бак., Тал.; Томс., Ен., Ирк., Забайк., Амурс., Прим. (Владив.); Джунг., с. и. з. Кит., Яп.

C. (Synharmonia) GANGLB. 994) bilietii MULS. OpE III. 53. 16, Ws. 95. 133, VZBW LIII. 903. 580 et 582, kaha-

mae CROTCH 74. 158; ab. indica Ws. 903. 582. Гималаи, Кашмиръ, Ассамъ. — — *C. sinuatomarginata* FA D., Ws. 79. 116, 85. 39, VZBW LIII. 903. 580 et 582, GANGLB. 1005, Rt. 141, quatuordecimpustulata A. COSTA, trilobata FLEISCH. WEZ XIX. 900. 245; ab. vittula Ws. 903. 582; ab. ambigua GREDL., Ws. 79. 116, ghiliani BELL., Ws. 79. 116; ab. escorialensis SIC. 910. 161; ab. bellieri CHEVR., Ws. 85. 61, SIC. 910. 161, Исп., ю.-в. Фр., Сиц., с. и ср. Ит., Тир., Бог., Венгр., Транс., Слав.; М. Аз., Сир., Перс.; Крымъ, Уральс.; Тифл., Эр.; Байкаль (Ws.); Закасп., Сырд. — — *C. lyncea* A. OL., Ws. 79. 116, 85. 39, VZBW LIII. 903. 581 et 582; ab. castiliana Ws. 903. 582; ab. agnata ROSENH., Ws. 903. 582, duodecimpustulata A. OL., Ws. 79. 117; ab. weisei SIC. Col I. 91. 59, Ws. 903. 582; ab. remota Ws. 79. 117, 903. 582; ab. pullata Ws. 79. 117, 903. 582. Алж., Мар.; отъ Порт., Исп., Бал., Сиц., ю. Ит., Далм., Венгр. до с. Фр., Рейн. Пр., Тюринг., Нассау, Австр.; М. Аз., Сир.; ю. Росс. (Ws.); Елисавет.; ? Джунг. (BALL.) — — *C. bissexnotata* MULS. 50. 269, Ws. VZBW LIII. 903. 581. Забайк., Амурс.; Манчж., Кит. (Сычуань). — — *C. duodecimmaculata* GEHL. (Табл. 25, рис. 27), MULS. 50. 86. Ws. 85. 38, LEW. 96. 26, incarnata KIRBY; ab. fausti Ws. l. c.; ab. zonata Ws. l. c.; ab. jakovlevi Ws. DEZ 92. 141. Арх. (С. Двина); Ирк., Забайк., Камч.; Яп.; С. Амер. — — *C. conglobata* L. (Табл. 24, рис. 24), GANGLB. 1002, Rt. 143, octodecimpunctata SCOP., Ws. 79. 117, 85. 37, impustulata III., MULS. 46. 112, maculosa GORH.; ab. vandaliatae Ws. 79. 117; ab. australis Ws. 79. 117; ab. rosea DEG., Ws. 79. 117; ab. conjuncta J. MUELL. 901. 520; ab. variegata J. MUELL. 901. 520; ab. gemella HERBST., Ws. 79. 117; ab. meridionalis J. MUELL. 901. 520; ab. formosa J. MUELL. 901. 520 ab. pineti Ws. 79. 118, DEP. ROI XII. 914. 25, juliana GRADL. 82. 328, della-beffai DEP. 914. 25, intermedia DEP. ROI XI. 913. 206, suturalis DEP. 914. 25, pazzinii DEP. 914. 26, multiconjuncta DEP. 913. 206; ab. dubia Ws. 79. 118; ab. impustulata L., Ws. 79. 118, vidua A. OL., specularis BON., nigra CROISS.; ab. caucasica MOTSCH., Ws. 79. 118, viridula HAMPE. Алж.; отъ Порт., Исп., Сиц., ю. Ит., Грец. до Вельг., Голл., Дан., Швец.; М. Аз., Сир., Перс.; отъ Финл., Петрг., Вятс. до Херс., Крыма, Сар., Уральс.; Терс., Тифл., Вак., Тал.; Томс., Ен., Акм.; ? Сырдар.; Камм., Монг., с. Кит., Яп.; С. Амер. — subsp. *desertorum* RYB. 89. 290, Ws. 89. 574. Кит. Турк. — subsp. *buphthalmus* FISCH.-W., MULS. 50. 90, contaminata MÉN., Ws. 89. 574, quatuordecimplagiata BALL. Закасп., Бух., Самарк., Сырд., Ферг.; Кит. Турк., Тибетъ.

C. elegantula Ws. 90. 487. ? Ферг. (HAUS.); Монг. — — *C. genistae* WOLL. Ins. Mad. 54. 464, CROTCH 74. 113. Мадер. — — *C. miranda* WOLL. Cat. Can. 64. 422, CROTCH 74. 112, hieroglyphica BRULLÉ. Канар. — — *C. repanda* THUNB., MULS. 50. 124, transversalis FABR., tricineta FABR., novempunctata HERBST. Инд., Сикк., Кит., Зонд. о., Австрал., Океан., ср. Африка. — — *C. crotchii* LEW. AMNH (5) IV. 79. 466. Яп. — — *C. ronina* LEW. 96. 27. Яп.

Harmonia MULS. 46. 108, 50. 75, Ws. 79. 89, 85. 24, GANGLB. 994, Leis
MULS. 50. 241, Ptychanatis CROTCH 74. 122.

H. doublieri MULS., Ws. 79. 118, 85. 38, GANGLB. 1002; ab. gaditana Ws. 79. 119; ab. scripta Ws. 79. 119. Канар., Алж.; Порт., Исп., Бал., ю. Фр., Корс., Сард., Сиц., Ит.; ? Эриб. (SCHN. LED.). — — *H. quadrupunctata* ROY. (Табл. 24, рис. 23), Ws. 79. 119, 85. 36, GANGLB. 1001, Rt. 144, albida GMELL., notata A. OL., marginepunctata SCHALL.; ab. expallida Ws. WEZ XXVI. 907. 15; ab. sordida Ws. 79. 119; ab. rustica Ws. 79. 119; ab. multimacula HEYD. 83. 53, Ws. 85. 36; ab. nebulosa Ws. 79. 119; ab. pinasti Ws. 79. 119; ab. sedecimpunctata FABR., Ws. 79. 119; ab. abieticola Ws. 85. 37; ab. haupti Ws. WEZ XXVI. 907. 15; ab. haeneli Ws. l. c. 907. 15. Отъ Фр., Сард., ю. Ит., Грец. до Вельг., Голл., Дан., Швец.; М. Аз.; отъ Прибалт., Моск., Нижегород., Вятс. до Крыма, Уральс. — — *H. octomaculata* FABR., MULS. 50. 80; ab. arcuata FABR., MULS. 50. 77, CROTCH 74. 110, duodecimnotata FABR., rejiciens WALK.; ab. philippinensis MULS. 50. 78; ab. cingulata FABR., MULS. 50. 79, unguata HERBST.; ab. effusa ER. WGAN 43. 266. Ю. Афр.; Инд., Цейл., Зонд. о., Филипп., с. Кит., Яп., Австрал. — — *H. signatella* MULS. 66. 58, CROTCH 74. 110. Гимал. — — *H. quindecimmaculata* HOPE, MULS. 50. 246; ab. quindecimpilota HOPE, MULS. 50. 248. Инд., Непаль, Ява, Кит., Яп. — — *H. dimidiata* FABR., MULS. 50. 242, CROTCH 74. 119, dimidia HOPE, bicolor HOPE, basalis REDT., MULS. 50. 243. Инд., Камм., Непаль. — — *H. axyridis* PALL. (Табл. 25, рис. 20, 21, 22), MULS. 50. 266, Ws. 85. 35, russica HERBST., bissexpustulata HERBST.; ab. succinea HOPE, Ws. 85. 35; ab. novendecimsignata FALD., MULS. 50. 264, Ws. 85. 36, 89. 574, frigida MULS. 53. 33, Ws. 85. 35, octodecimpilota HOPE, Ws. 85. 35, circe MULS. OpE VII. 56. 142, multiplicata MULS. 66. 78; ab. spectabilis FALD., MULS. 50. 1031, Ws. 85. 36, henricae MULS. 66. 254, bissexnotata MULS. 50. 269, duodecimsignata FRIV. TF XV. 92. 121; ab. conspicua FALD., MULS. 50. 1030, Ws. 85. 36, 89. 574, besseri FALD., MULS. 50. 1029, ? henoni MULS. 50. 321, insidiosa MULS. 66. 254; ab. aulica FALD., MULS. 50. 1027, Ws.

85. 35, 89. 574. Томс., Ен., Ирк., Як., Забайк., Амурс., Прим. (Хабар., Южноусс.); Монг., Манчж., Корея, с. и в. Кит., Яп. — — *H. mobilis* MULS. 50. 1022, Ws. 85. 36. Забайк., Як., Прим. (Амурь).

Chelonitis Ws. 79. 89 et 126, 85. 7, GANGLB. 994.

Ch. venusta Ws. 79. 126, 85. 41, GANGLB. 1016, rufocincta CROTON 74. 102; ab. adalioides SIC. BSEFt 907. 134. ? Пирен., ю.-в. Фр., Швейц., с.-в. Ит.

Halyzia MULS. 46. 148, CROTON 74. 131, GANGLB. 993, Rt. 145.

H. sedecimguttata L. (Табл. 24, рис. 29), Ws. 79. 122, 85. 45, GANGLB. 995, Rt. 145, sedecimpunctata SHAW. Отъ Порт., Исп., Сиц., ю. Ит., Далм., Серб., Болг. до Англ., Норв., Швец.; М. Аз.; отъ Финл., Яр., Вятс. до Херс., Крыма, Харьк., Сар.; Кут., Тифл., Тал.; Томс., Прим. (Хабар.). — — *H. straminea* HOPF, MULS. 50. 165, Ws. 95. 133. С.-з. Инд., Сикк. — — *H. tschitscherini* SEM. (Табл. 25, рис. 30) HSER XXIX. 95. 142, reitteri FLEISCH. WEZ XIX. 900. 117. Бух., Самарк., Ферг.; Памирь.

Vibidia MULS. 46. 150, GANGLB. 993, Rt. 145.

V. duodecimguttata PODA, Ws. 79. 124, 85. 45, GANGLB. 995, Rt. 145, bissexguttata FABR., sedecimguttata HEEG. pt.; ab. patricia Ws. 79. 124; ab. tarnensis SIC. Col. I. 59, GANGLB. 996; ab. hispanica Ws. 79. 124; ab. eburnea BELL, Ws. 79. 124. Отъ Порт., Исп., Сиц., ю. Ит. Грец., Крита до Бельг., Голл., Дан., Швец.; М. Аз.; Сир.; отъ Курл., Петрг., Яр., Каз. до Херс., Крыма, Сар.; Черном., Кут., Тифл., Тал.; Томс., Ирк.; Кит. (Сычуань), Яп.

Myrrha MULS. 46. 125, GANGLB. 994, Rt. 146.

M. octodecimguttata L. (Табл. 24, рис. 25), Ws. 79. 123, 85. 47, GANGLB. 996, Rt. 146; ab. ornata HERBST, Ws. 79. 123; ab. silvicola Ws. 79. 123; ab. multiguttata MEIER EN XXV. 99. 102; ab. flavopicta J. MUELL. 901. 519; ab. formosa COSTA, Ws. 79. 124, andersoni WOLL., Ws. 1. с.; ab. discimacula BEFFA 913. 208; ab. undata Ws. 79. 124. Мадер.; отъ Порт., Исп., Бал., Сиц., ю. Ит., Грец. до Англ., Норв., Швец.; М. Аз.; отъ Финл., Ол., Вятс., Пермс. до Киев., Харьк.; Забайк.

Sospita MULS. 46. 137, GANGLB. 994, Rt. 146.

S. vigintiguttata L. (Табл. 25, рис. 15), Ws. 79. 122, 85. 47, GANGLB. 997, Rt. 146; ab. linnei Ws. 79. 122; ab. trigaria Ws. 79. 122; ab. tigrina L., Ws. 79. 122; ab. kochi HEYD. 83. 53, Ws. 85. 47. Отъ Порт., Исп., ю. Ит., Грец. до Бельг., Голл., Норв., Швец.; отъ Финл., Петрг., Яр., Вятс. до Крыма, Вор., Сар., Оренб., Черном. — — *S. chinensis* MULS. 50. 142, CROTON 74. 128. Кит. (Гонконь, Фучоу).

Thea MULS. 46. 159, Ws. WGAN LXIV. i. 98. 227, GANGLB. 933, Rt. 145, EGLEIS MULS. 50. 167.

Th. vigintiduopunctata L. (Табл. 24, рис. 32), Ws. 79. 124, 85. 117, GANGLB. 1000, Rt. 145; ab. vigintiseptempunctata MOTSCH., Ws. 79. 125, Naviventris SCHAUF.; ab. vigintipunctata FABR., Ws. 79. 125, bisseptempunctata DUM.; ab. ellipsoidea GRADE 82. 329, GANGLB. 1001; ab. signifera Ws. 79. 125; ab. lateripunctata Ws. 79. 125; ab. bisignata BEFFA 913. 215; ab. signata BEFFA 913. 216; ab. circularis SCHNEID. ZEBr 81. 15; Ws. 85. 48. Алж., Тун.; отъ Порт., Исп., Сиц., ю. Ит., Грец. до Англ., Норв., Швец.; М. Аз., Сир.; отъ Финл., Ол., Вятс. до Крыма, Астр., Уральс.; Черном., Терс., Даг., Тифл., Елис., Эр.; Томс., Ен. Забайк., Прим. (Хабар.); Акмол., Семип.; Закасп., Самарк., Сырд.; Джунг. — — *Th. bisoctonotata* MULS. 50. 204. Егип., Арав.; Сир., Сивдъ. — — *Th. artemisiae* WOLL. Col. Hesp. 67. 158. О-ва Зел. М. — — *Th. cincta* FABR., MULS. 50. 167, LEW. 96. 29. Инд., Ява, Кит. (Гонконь, Фучоу), Яп.

Protothea Ws. WGAN LXIV. i. 98. 226.

P. indica Ws. VNVBr XLVIII. 910. 44. Сиккимъ.

Calvia MULS 46. 140, GANGLB. 994, Rt. 145.

C. (in sp. CROTCH 74. 143) **decemguttata** L., Ws. 79. 123, 85. 46, GANGLB. 997, Rt. 145; ab. imperfecta MULS., Ws. 79. 123; ab. fulva Ws. 79. 123; ab. luigionii BEFFA 913. 320; ab. hololeuca MULS., Ws. 79. 123, deflorata SOLS., unicolor WING. VZBW LXII. 912. (182); ab. m-nigrum Rt. 145. Отъ Фр., Сард., ю. Ит., Венгр., Румын. до Бельг., Голл., с. Герм.; отъ Лифл., Моск., Каз. до Подол., Кіев., Оренб.; Черном., Тифл., Тал.; Том., Амурс., Прим. (Хабар., Южноусс.); Гималай, Яп.

C. (Anisocalvia CROTCH 74. 143) **quatuordecimguttata** L. (Табл. 24, рис. 28), Ws. 79. 122, 85. 46, GANGLB. 998 Rt. 146, quatuordecimpunctata L.; ab. concolor PEN. WEZ XX. 901. 21; ab. ocelligera Ws. 79. 122; ab. scutulata Ws. 79. 123; ab. exoleta Ws. 79. 122; ab. nigroscutulata Rt. 146. Отъ Порт., Исп., Сард., ю. Ит., Грец. до Англ., Норв., Швец.; отъ Лапл., Арх. (Кольс. п., Мезень, Печора) до Крыма, Астр., Уральс.; Черном., Терс., Тифл., Тал.; Томс., Ен., Ирк., Забайк., Амурс.; Семир.; Джунг.; Соед. Шт. — subsp.

Japonica CROTCH 74. 144. Яп. — — **C. nigripennis** FLEISCH. WEZ XIX. 900. 117, Rt. 146. Р. Турк. — —

C. quindecimguttata FABR., Ws. 79. 123, 85. 46, GANGLB. 998, Rs. 145, albomarginata GOEZE, bisseptemguttata SCHALL., MULS. 46. 144, marginata GEOFFR., albopunctata VOET, bisseptempunctata PERCH.; ab. duodecimguttata Herbst, Ws. 79. 123; ab. septenaria MULS. 50. 116, Ws. 79. 123. Отъ Фр., Сиц., ю. Ит., Турк. до Бельг., с. Герм.; М. Аз.; Яр., Кіев.; Кут., Бак.; Томс., Амурс.; Инд., Кит., Яп. — — **C. punctata** MULS. 53. 15, CROTCH 74. 144. С. Инд. — — **C. obversepunctata** MULS. 66. 151, CROTCH 74. 144. С. Инд. — —

C. thoracica Ws. 95. 152. Гимал., Сикк. — — **C. vulnerata** HOPE Zool. Misc. 31. 31, CROTCH 74. 145. Непаль. — — **C. uniramosa** HOPE GRAY Zool. Misc. 31. 31, MULS. 50. 368. Непаль.

C. (Bothrocalvia CROTCH 74. 143) **albolineata** GYLL., MULS. 50. 146. Кит. — — **C. lewisi** CROTCH 74. 143. С. Кит.

Propylaea MULS. 46. 152, GANGLB. 994, Rt. 146.

P. rosti Ws. (Табл. 25, рис. 39) DEZ 91. 282. Зап. Кавк. — — **P. quatuordecimpunctata** L. (Табл. 24, рис. 30, 31), GANGLB. 999, Rt. 147, tessulata SCOP., conglomerata LAICH., conglobata ILL., Ws. 79. 125, 85. 48; ab. utinensis KUENN. DEZ 913. 646; ab. parumpunctata SAJO 80. 159, Ws. 85. 49, duodecimpunctata WALT. 82. 19; ab. tetragonata LAICH., tessulata Ws. 79. 125; ab. angularis SAJO 81. 273; ab. bilunata WALT. 82. 20; ab. suturalis Ws. 79. 125; ab. palustris SAJO 81. 273; ab. figurata WALT. 82. 20; ab. lunata WALT. 82. 20; ab. lunigera BEFFA 913. 229; ab. lyra WALT. 82. 20; ab. moraviaca WALT. 82. 20; ab. picta WALT. 82. 20; ab. waltheri WALT. 82. 20; ab. pannonica SAJO 80. 159; ab. biflexuosa Ws. 79. 125; ab. herberii HEYD. Kif. Nass. 904. 174; ab. brunnescens WALT. 82. 20; ab. etrusca BEFFA 913. 230; ab. trappi WALT. 82. 20; ab. conglomerata FABR., Ws. 79. 126; ab. bifasciata WALT. 82. 20; ab. frivaldskyi SAJO 80. 159, Ws. 85. 49; ab. maecandra WALT. 82. 20; ab. fasciata WALT. 82. 20; ab. leopardina Ws. 79. 126; ab. pedemontana BEFFA 913. 232; ab. schaufussi WALT. 82. 20; ab. duodecimpustulata PONT., fimbriata SULZ., Ws. 79. 126; ab. perlata Ws. 79. 126; ab. steineri WALT. 82. 20. Отъ Порт., Исп., Сиц., ю. Ит., Грец. до Англ., Норв., Швец.; М. Аз., Сир., Перс.; отъ Лапл., Кольс. п., Волог. до Крыма, Донс., Астр., Уральс.; Черном., Тифл., Даг., Эр., Енис., Бак., Тал.; Томс., Енис., Забайк., Амурс., Южноусс.; Акм.; Закасп., Сырл.; Монг., с. Кит., Корея; Герм. Вост. Афр. — — **P. japonica** THUNB., Ws. EMБ II. 80. 118, ASEB XXXVI. 92. 17—19, ambitiosa MULS. 66. 72; ab. virginalis Ws. 92. 17; ab. feliciae MULS. 66. 57, Ws. 80. 118; ab. dionea MULS. 56. 140, Ws. 80. 118; ab. ancora Ws. 80. 118; ab. tessellata Ws. 92. 18; ab. dissecta MULS. 50. 377, Ws. 80. 118; ab. tristis Ws. 80. 119; ab. lewisi Ws. 80. 119; ab. mystacea MULS. OpE III. 53. 50, Ws. 92. 18. Южноусс.; Кит. (Пекинъ, Фучоу, Сычуань, Ганьсу), Яп., с. Инд.

Paramysia Rt. 136, Mysia MULS. 46. 129, Ws. 79. 89, 85. 8, GANGLB. 989.

P. oblongoguttata L. (Табл. 24, рис. 26), Ws. 79. 119, 85. 43, GANGLB. 989, Rt. 144, octoguttata FABR., camtschatcensis GMEL., bisignata FISCH.-W., lignicolor MULS. 66. 109, fleischeri WALT. 82. 19, maculata WALT. l. c., mixta WALT. l. c.; abbreviata WALT. l. c.; ab. atrata ENGERT DEZ 906. 464; ab. leprieuri PIC Ech XI. 95. 89; ab. mulsanti SCHAUF., Ws. 79. 120; ab. vogeli SCHAUF., Ws. 79. 120; ab. nigroguttata DOLLM. ER XXIV. 912. 53. Отъ Порт., Исп., Корс., ю. Ит., Грец. до Англ., Норв., Швец.; отъ Арх. (Кольс. п., Печора) до Кіев., Харьк., Екатериносл.; Тифл.; Тоб., Томс., Ирк., Забайк., Амурс., Камч.; Монг. — — **P. gebleri** CROTCH (Табл. 25, рис. 17) 74. 33, Ws. DEZ 906. 326, ramosa FALD., Ws. 79. 120, 8. 44, GANGLB. 990. Ирк., Як.

Anatis MULS. 46. 133, Ws. 85. 8, GANGLB. 990, Rt. 136.

A. ocellata L. (Табл. 24, рис. 27), Ws. 79. 121, 85. 42, GANGLB. 990, Rt. 144, oblongopunctata FA r., quindecimpunctata DEG., Ws. 79. 121. 85. 43, GANGLB. 991, vulgaris Ws. 79. 121; ab. bicolor Ws. 79. 121; ab.

biocellata Ws. 79. 121; ab. boeberi CEDERH., Ws. 79. 121; ab. octopunctata WALT. 82. 19; ab. tricolor Ws. 79. 121; ab. badensis HEYD. 83. 53; ab. nana GRADL 80. 278; ab. egrensis GRADL 80. 278; ab. dominula HEYD. 83. 53; ab. linnei Ws. DEZ 905. 218, quindecimpunctata Ws. 79. 121, 85. 42, GANGLB. 990; ab. subsfasciata Ws. 79. 121; ab. cecchiniae BAR. RRE VI. 906. 273; ab. bivittata Ws. 79. 121; ab. hebraea L., Ws. 79. 122, sexlineata FABR.; ab. duploconjuncta ROUB. CAS. X. 913. 80. Отъ Порт., Корс., с. Ит., Босн., Турк. до Англ., Норв., Швец.; отъ Арх. (Печора, Вайгачъ) до Под., Крыма, Уральск.; Тоб., Томск.; Ирк., Забайк., Як., Амурс., Прим. (Удскъ, Хабаров.); Акм.; Монг.; ? С. Амер. — **A. halonis** LEW. 96. 28. Яп.

9 триба **Synonychina** (Cariina).

- 1(4). Усики короткіе, едва длиннѣе продольнаго діаметра глаза.
- 2(3). Эпиплевры переднеспинки съ ямкой у переднихъ угловъ. **Cydonia.**
- 3(2). Эпиплевры переднеспинки безъ ямокъ. **Chilomenes.**
- 4(1). Усики длиннѣе продольнаго діаметра глаза.
- 5(18). Эпиплевры переднеспинки по меньшей мѣрѣ у переднихъ угловъ съ ямкой. Щитокъ умѣренной величины.
- 6(7). Коготки разсѣченные. Щитокъ безъ точекъ. Точки верха тонкія. Надкрылья не окаймленные. **Synonycha.**
- 7(6). Коготки съ зубцомъ.
- 8(15). Эпиплевры надкрылій почти такой ширины, какъ половина заднегруди. Надкрылья не окаймленные. Наличникъ глубоко выемчатый.
- 9(10). Эпиплевры переднеспинки глубоко вдавлены по всей длинѣ бокового края; передніе углы переднеспинки заостренные; бока ея совершенно прямые. Щитокъ въ глубокихъ точкахъ. **Callicaria.**
- 10(9). Эпиплевры переднеспинки вдавлены лишь въ передней части.
- 11(14). Среднегрудь впереди по срединѣ съ глубокой вырѣзкой.
- 12(13). Щитокъ съ 4—5 глубокими точками. **Megalocaria.**
- 13(12). Щитокъ почти совсѣмъ гладкій. **Caria.**
- 14(11). Среднегрудь впереди по срединѣ со слабой выемкой. **Ithone.**
- 15(8). Эпиплевры надкрылій не шире четверти заднегруди, вогнутыя. Надкрылья окаймленные. Наличникъ слабо выемчатый. Среднегрудь впереди по срединѣ съ глубокой выемкой.
- 16(17). Усики тонкіе и длинныя, замѣтно длиннѣе ширины лба; ихъ членики 9-й и 11-й продолговатые. Эпиплевры надкрылій съ ямками для колѣнъ. **Artemis.**
- 17(16). Усики болѣе короткіе, длиною съ ширину лба; ихъ членики 9-й и 11-й поперечные. Эпиплевры надкрылій безъ ямокъ. **Oenopia.**
- 18(5). Эпиплевры переднеспинки безъ вдавленій. Щитокъ очень маленькій. Надкрылья окаймленные; ихъ эпиплевры широкія.
- 19(20). Среднегрудь впереди по срединѣ съ слабой выемкой. Боковая каемка надкрылій у плечъ вздута; эпиплевры съ ямками для колѣнъ. **Verania.**
- 20(19). Среднегрудь впереди по срединѣ съ глубокой вырѣзкой. Надкрылья безъ вздутій на каемкѣ; эпиплевры безъ ямокъ. **Palaeoneda.**
- Вѣроятно въ эту трибу относится недостаточно описанный родъ. **Plotina.**

Cydonia MULS. 50. 430, BED. 92. 48, Chilomenes Ws. 79. 90, 85. 8 et 49.

C. lunata FABR., MULS. 50. 431, rivosa THUNB.; ab. sulphurea A. OL., MULS. 50. 433, vulpina FABR. Вся ю. и ср. Афр. отъ Верх. Египта и Сенегала съ островами; Инд., Ява, Австрал. — **C. vicina** MULS. 50. 440, Ws. 85. 50; ab. nilotica MULS. 50. 443, Ws. 79. 135, 85. 50, unicolor CROUCH 74. 180; ab. cuppiger

MULS. 50. 442, Ws. 79. 136, 85. 50; ab. osiris MULS. OpE IX. 63, Ws. 85. 50, subsignata PIC BSEEG IV. 911. 11; ab. isis CROTCH 74. 180, Ws. 85. 50. О-въ Св. Елены, о-ва Зел. М., Алж., Егип., Сенег., Гвинея, Сиц.; Месоп.

Chilomenes CHEVR., MULS. 50. 443.

Ch. quadriplagiata SWARTZ, MULS. 50. 447. Инд., Зонд. о., Кит., Манчж., Яп.; Австрал.

Synonycha CHEVR., MULS. 50. 229, CROTCH 74. 171.

S. grandis THUNB., MULS. 50. 230, ursicolor FABR., versicolor FABR., imperialis HERBST. Сіамъ, Сикк., Зонд. о., Молукк. о., Филипп., Яп., Кит., Манчж.

Callicaria CROTCH 74. 169.

C. superba MULS. 66. 167, CROTCH 74. 170; ab. japonica SIC. BMP 907. 211. Инд., Сикк., Яп.

Megalocaria CROTCH 74. 170.

M. pearsoni CROTCH 74. 170. Сикк.

Caria MULS. 50. 231, CROTCH 74. 171.

C. dilatata FABR., MULS. 50. 232, aucta ILL.; ab. suffusa CROTCH 74. 171. Инд., Зонд. о., Кит., Манчж. — —
C. dodecaspilota HOPE, duodecimpilota MULS. 50. 236. Сикк., Непаль.

Ithone SOLS. HSER VIII. 72. 275, Ws. 85. 8, Aiolocaria CROTCH 74. 178.

I. hexaspilota HOPE, LEW. 96. 31, sexspilota MULS. 50. 235, degenerata SEM. HSER XXIV. 89. 226, RRE IX. 910. 434, BED. 93. 88. Гималаи (Канджугъ, Кулю, Непаль), с. Инд. — — **I. mirabilis** MOTSCH., SOLS. 72. 276, LEW. 96. 30, hexaspilota CROTCH (Табл. 25, рис. 32, 34) 74. 178, Ws. 85. 50; ab. nigra KERV. ASEF (6) IV. 84. 70, aethiops Ws. 85. 51, nigripennis LEW. 96. 31. Прим. (Хабар., Южноусс.); Манчж., с. Кит., Яп.

Artemis MULS. 50. 388.

A. (in sp.) circumusta MULS. 50. 389, mandarina MULS. 1. с., rufula MULS. 1. с. Кит. (Гонконъ).
A. (Cypocaria CROTCH 74. 148) **duvauceli** MULS. 50. 233, javana MULS. 50. 245, placens MULS. 53. 54. Ява, Кит. (Гонконъ, Шанхай).
A. (Coelophora MULS. 50. 390) **westermanni** MULS. 50. 391. Инд., Кит. (Фучоу). — — **A. congener** WILLB., MULS. 50. 392. Кит. (Фучоу). — — **A. pupillata** SWARTZ, MULS. 50. 397. Инд., Ява, Кит. (Гонконъ). — — **A. approximans** CROTCH 74. 153. Кит. — — **A. inaequalis** FABR., MULS. 50. 404, Ws. TF XXV. 902. 501; ab. contortula Ws. 902. 502; ab. patuelis BOISD., MULS. 50. 415, Ws. 902. 502; ab. fasciata Ws. 902. 503; ab. mendica MULS. 50. 407, Ws. 902. 503; ab. psi THUNB., MULS. 50. 402, symbolica MULS. OpE VII. 56. 146. ? Мысь Добр. Над., Инд., Филипп., Яп., Кит.; Н. Гвин., ? Австрал. — — **A. saucia** MULS. 50. 380, CROTCH 74. 148, calypso MULS. 66. 186, CROTCH 74. 149, oculata MULS. 50. 385. Инд., Непаль, Кит., Манчж., Корея, Филипп. — — **A. bisellata** MULS. 50. 400. Инд., Ява, Корея (GORN.). — — **A. biplagiata** SWARTZ, MULS. 50. 383, CROTCH 74. 149. Кит., Манчж., Корея. — — **A. unicolor** FABR., MULS. 50. 413, Ws. ASEB XXXVI 92. 20—24; ab. cinctipennis Ws. 92. 20; ab. caliginosa MULS. 50. 414; ab. dumortieri MULS. 66. 260; ab. dupasquieri MULS. 66. 261; ab. quadripunctata Ws. 92. 21; ab. signata Ws. ASEB 92. 21; ab. petrequini MULS. 66. 276, CROTCH 74. 154; ab. romani MULS. 66. 273; ab. saundersi CROTCH 74. 160. Индiя до Гимал. — — **A. sexareata** MULS. 53. 53, CROTCH 74. 157. Инд., Сикк., Кит. (Юннанъ).

Oenopia MULS. 50. 420, SIC. BSEF 907. 133.

Oe. (Pania MULS. 50. 420) **oncina** A. OL., Ws. VZBW LIH. 903. 580 et 582, uncina Ws. DEZ 97. 159, SIC. BSEF 907. 132; ab. asiatica Ws. DEZ XXVIII. 84. 160; 85. 40, 903. 583, SIC. 907. 133; ab. persica FALD., Ws. 1. с., SIC. 1. с.; ab. graeca Ws. 903. 583, SIC. 1. с.; ab. tenebrosa Ws. 903. 583, SIC. 1. с.; ab. angelica

Ws. 903. 583, Sic. 1. c. Турц., Грец.; М. Аз., Сир., Месоп., Перс.; Эрив., Елис.; Закасп., Самарк., Сырд. Семир.; Джунг., Кит. (Ганьсу). — subsp. *addicta* Muls. 50. 433, Sic. 1. c., *sinaita* Ws. 903. 583; ab. *peyerimhoffi* Sic. 1. c. Егип., Синай. — — *Oe. luteopustulata* Muls. 50. 421, *thibetina* Muls. 53. 46, *mariae* Muls. 53. 56. С. Инд., Ассамъ, Тибетъ.

Oe. sauzeti Muls. 66. 281, Crotch 74. 158. Инд., Сикк. — — *Oe. kirbyi* Muls. 50. 425. С. Инд., Сикк. — — *Oe. pracui* Ws. DEZ 91. 286. Сикк.

Verania Muls. 50. 358.

V. discolor Fabr., Muls. 50. 369, *cincta* BoisD., *licia* Muls. OpE VII. 56. 143, *crocea* Muls. 66. 58, *tabida* Muls. 66. 59, *nigrilabris* Muls. 66. 73. Инд., Зондс. о., Кит., Корея, Яп., Филипп., Австрал.

Palaeoneda Crotch 74. 178.

P. miniata Hope, Muls. 50. 276, *auriculata* Muls. 66. 193. Инд., Непаль, Сикк.

Plotina Lew. 96. 35.

P. versicolor Lew. 96. 35. Япон.

10 триба **Coelopterina** (Pharina, Sticholotina, Pseudococcinellidae).

1 (4). Надкрылья въ густыхъ, короткихъ волоскахъ и въ точкахъ, расположенныхъ не рядами.

2 (3). Глаза въ волоскахъ. Надкрылья черныя со свѣтлыми пятнами. Усики 10-члениковые.

Pharoscygnus.

3 (2). Глаза голые. Надкрылья черныя безъ пятенъ. Усики 8-члениковые.

Coelopterus.

4 (1). Надкрылья наверху голыя; точки часто расположены въ видѣ одного продольнаго ряда; ихъ эпиплевры съ мохнатыми ямками. Усики 11-члениковые.

Sticholotis.

Pharoscygnus Bed. BSEFr 906. 93, Pharus Muls. 50. 949, Ws. 85. 5, DEZ XXXI. 87. 185.

Ph. berytensis Ws. DEZ XXVIII. 84. 166; 85. 63. Сир. — — *Ph. fleischeri* Ws. WEZ II. 83. 67; 85. 64; ab. *moestus* Ws. 85. 64; ab. *discopterus* Ws. DEZ 905. 219. Грец. — — *Ph. pharoides* Mars. Ab. V. 68. 215, Ws. 85. 64, *villosulus* Ws. WEZ II. 83. 68. Сир. — — *Ph. varius* Kirsch BEZ XIV. 70. 396, Ws. 85. 64. Алж., Егип., Синай. — — *Ph. setulosus* Chev., Ws. 85. 64, *bardus* Muls. God. OpE XIV. 71. 222; ab. *anchorago* Fairm. CRSEB XXVIII 84. LXX. Алж.; Сиц. — — *Ph. decemplagiatus* Woll. Cat. Mad. 57. 137; Мадер. — — *Ph. numidicus* Pic Ech XVI. 900. 91. Алж. — — *Ph. c-luteum* Sic. ASEFr 907. 417. Аравія (Аденъ).

Coelopterus Muls. 53. 89, Ws. DEZ XXXI. 87. 184; 93. 107, Ganglb. 973.

C. salinus Muls. 53. 89, Ws. 79. 155, 85. 83, 87. 183, Ganglb. 974; ab. *rugosus* Puel Ech XXIII. 907. 147. Алж.; Исп., ю. Фр., Корс., Сард.; Сир. — — *C. armeniacus* Ws. DEZ 94. 144. Эрив.

Sticholotis Crotch 74. 200, Ws. StEZ XLVI. 85. 239, DEZ XXXI. 87. 185.

S. hilleri Ws. StEZ XLVI. 85. 238. Япон. — — *S. confucii* Muls. 50. 1036. ? Инд.; Кит. (Кантонъ). — — *S. substriatus* Crotch 74. 200, Япон. — — *S. punctatus* Crotch 74. 201, *rufosignatus* Ws. StEZ XLVI. 85. 239. Япон. — — *S. pictipennis* Lew. 96. 32. Япон. — — *S. duodecimpunctatus* Ws. VNVBr XLVIII. 910. 50. Сикк. — — *S. bilineatus* Ws. VNVBr XLVIII. 910. 50. Сикк.

11 триба **Chilocorina.**

- 1 (2). Глаза и верхъ въ густыхъ волоскахъ. Наличникъ впереди закругленный, окаймленный, прикрывающій верхнюю губу. Усики 10-члениковые. Переднеспинка у основанія не уже надкрылій. Эпиплевры надкрылій съ ямками для колѣвъ, къ вершинѣ исчезающія. Бедряныя линіи въ видѣ $\frac{1}{4}$ окружности. Коготки съ зубцомъ. **Platynaspis.**
- 2 (1). Глаза и верхъ голые или лишь бока переднеспинки и надкрылья въ рѣдкихъ волоскахъ. Наличникъ впереди выемчатый, неполнѣ прикрывающій верхнюю губу. Переднеспинка значительно уже надкрылій. Эпиплевры надкрылій полныя, безъ ямокъ.
- 3 (4). Наличникъ впереди окаймленный. Усики 8-члениковые. Переднеспинка по бокамъ задняго края съ выемками и здѣсь не прилегаетъ къ надкрыльямъ; ея основаніе окаймлено вдвойнѣ и лишь по бокамъ. Эпиплевры надкрылій сильно подогнуты. Бедряныя линіи въ видѣ $\frac{1}{4}$ окружности. Голени у вершины снаружки съ зубцомъ. Коготки съ зубцомъ при основаніи. **Chilocorus.**
- 4 (3). Наличникъ не окаймленный. Усики 9-члениковые. Переднеспинка прилегаетъ къ основанію надкрылій всюду; ея основаніе окаймлено просто и лишь по срединѣ. Бедряныя линіи въ видѣ половины окружности. Голени простыя.
- 5 (6). Коготки съ зубцомъ при основаніи. Эпиплевры надкрылій сильно подогнуты. Лапки скрытно-четыречлениковыя. **Exochomus.**
- 6 (5). Коготки простые. Эпиплевры надкрылій почти горизонтальныя. Лапки явственно 4-члениковыя. **Brumus.**

Platynaspis REDTВ., Ws. 79. 90, 85. 5, 93. 107, GANGLB. 980, Rt. 133,
Microrrhynchus GERST.

P. luteorubra GOEZE (Табл. 73, рис. 4), Ws. 79. 135, 85. 55, GANGLB. 981, Rt. 134, villosa GEOFFR., MULS. 46. 216, quadrimaculata ROSSI, quadriguttata BRAHM, pubescens A. OL., bisbipustulata FABR., quadripustulata KUG., bisbiverrucata PANZ., bipustulata DUM., rufimana ESCHSCH., spectabilis FALD., quadrinotata DUF.; ab. confluens MULS. 46. 217, Ws. 79. 135; ab. kagamani Ws. 85. 55. Алж.; отъ Порт., Исп., ю. Ит., Грец. до Англ., Бельг., Голл., Дан., Швец.; М. Аз., Сир., Перс.; отъ Финл., Петрг., Яр. до Херс., Крыма, Донс., Сар., Уральс.; Черном., Тифл., Эр., Даг.; Акм., Закасп., Ферг., Сырд. — — **P. lewisi** CROUCH 74. 198, Ws. 85. 55, LEW. 96. 34. Кит. (Шанхай), Яп. — — **P. maculosa** Ws. VNVBr XLVIII 910. 48. Кит. (Фучеу). — — **P. nigra** Ws. DEZ XXIII. 79. 149; 85. 55. Яп. — — **P. trimaculata** Ws. VNVBr XLVIII. 910. 49. Сикк. — — **P. bella** WOLL. Cat. Can. 64. 425. Канар. — — **P. quadriplagiata** WOLL. Cat. Can. 64. 425. Канар.

Chilocorus LEACH, Ws. 79. 90, 85. 5, 93. 107, GANGLB. 981, Rt. 133.

Ch. rubidus HOPE, MULS. 50. 453, Ws. WGAN LIII. 87. 210, tristis FALD., MULS. 50. 452, Ws. 85. 51; ab. fenestratus Ws. 87. 210; ab. niger Ws. 87. 210. Южноусс.; Монг., Кит., Яп., Непаль, ? Австрал. — — **Ch. politus** MULS. 50. 455 et 1033, Ws. TF XXV. 902. 506. Инд., Непаль, Сикк. — — **Ch. hauseri** Ws. ASEB XXXIX. 95. 135. Сикк., Бирма, Кит. (Юннань). — — **Ch. rufitarsus** MOTSCH. ЕЕ II. 53. 50, CROUCH 50. 183, monachus MULS. OpE VII. 56. 147. Кит. (Пекинъ, Шанхай), — — **Ch. chalybeatus** GORH. Ent 92. Suppl. 84. Кит. (Цзюцзянь). — — **Ch. similis** ROSSI F. Etr. I. 790. 68. С. Итал. — — **Ch. renipustulatus** SCRIBA, MULS. 46. 168, Rt. 134, similis HAR. (Табл. 24, рис. 34), Ws. 79. 131, 85. 51, GANGLB. 982, cacti SCOP., bipustulatus DEG., abdominalis THUNB., mediopustulatus SCHRANK; ab. inornatus Ws. WGAN LIII. 87. 211, GANGLB. I. с. Отъ Валлар., ю. Ит., Венгр., Транс. до Англ., Норв., Швец.; отъ Финл., Ол., Архангельска до Херс., Кіев., Харьк., Сар., Оренб.; Кут.; Томс., Енис., Прим. (Хабар.); Яп., Кит. (Печили). — subsp. **canariensis** CROUCH 74. 185, renipustulatus WOLL. Канар. — — **Ch. bipustulatus** L., Ws. 79.

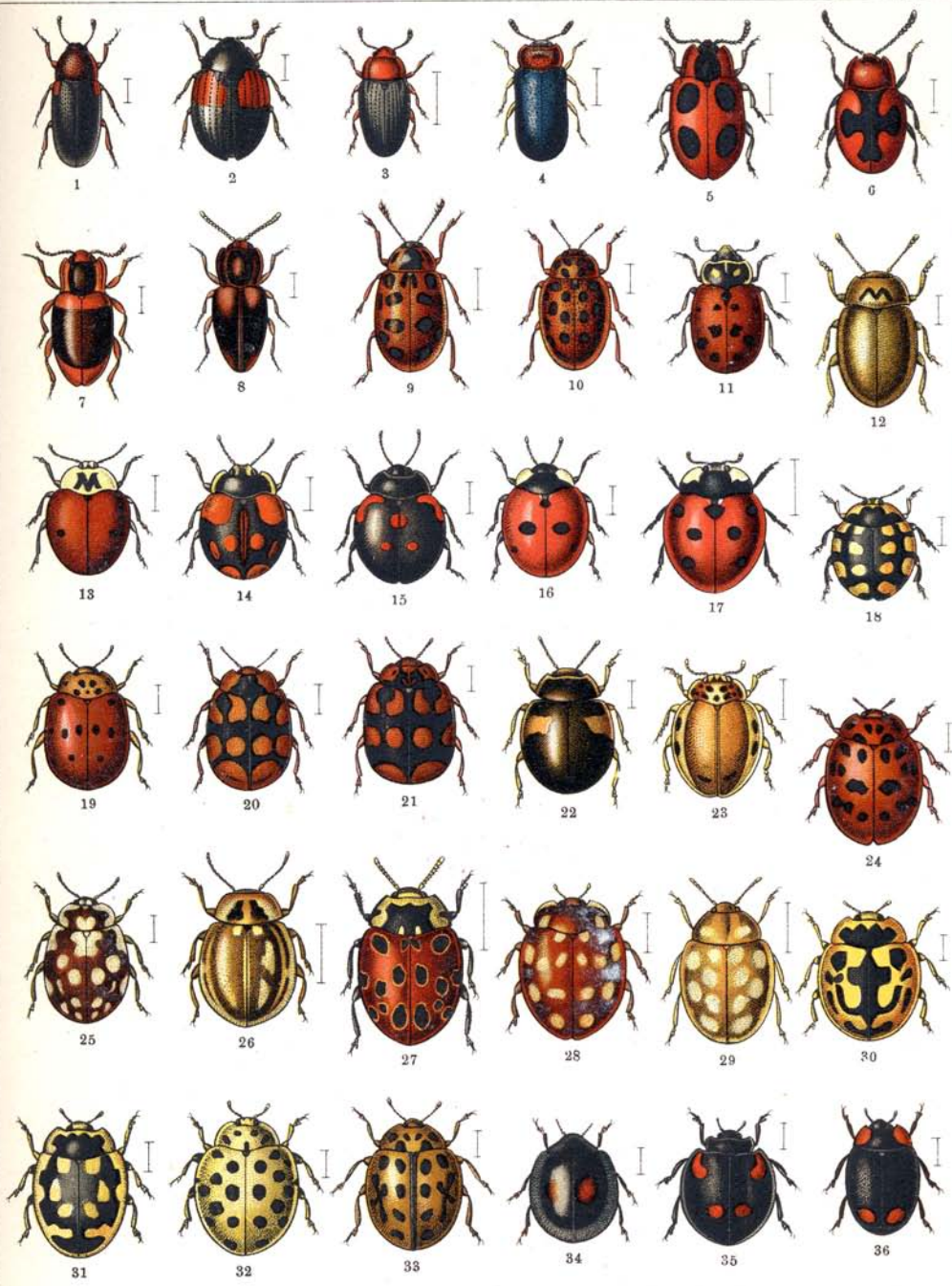
132, 85. 51, GANGLB. 983, Rt. 134, fasciatus O. MUELL., transversepunctatus BOERN., frontalis THUNB., strigatus FABR., testudo FLOREN., exclamationis ESCHSCH., olivetorum A. COSTA; ab. exclamationis DEP. WEZ XXXI. 912. 101; var. meridionalis WS. (ubi ?), minor J. SAHLB. OFVS XLV. 903. 84. Мадер., Азор., Алж., Егип.; отъ Порт., Исп., Бал., ю. Ит., Грец., Крита до Англ., Норв., Швец.; М. Аз., Сир., Перс.; отъ Финл., Ол., Яр., Каз., Перм. до Херс., Крыма, Донс., Сар., Уральс. Оренб.; Черном., Кут., Ват., Тифл., Эр., Елис.; Томс., Забайк., Амурь; Закасп., Сырд., Самарк.; Монг. — — **Ch. kuwanae** SILV. RCI VII. 909. 126. Завез. въ Ит.; Кит., Яп. — — **Ch. nigrita** FABR., MULS. 50. 463, WS. ASEB XLV. 901. 92; ? var. cerberus MULS. OpE VII. 56. 148. Инд., Сикк., Индо-Кит., Кит., ? Яп. — — **Ch. micado** LEW. 96. 32. Яп. — — **Ch. braeti** WS. ASEB XXXIX. 85. 154. Сикк. — — **Ch. distigma** KLUG, CROUCH 74. 184, ruficeps MULS. 50. 457. Ср. и ю. Афр., Арав. — — **Ch. biplagiatus** WALK. List Lord 71. 19. Арав.

Exochomus REDTB., WS. 79. 90, 85. 5, 93. 107, GANGLB. 983, Rt. 134.

E. quadripustulatus L. (Табл. 24, рис. 35), WS. 79. 132, 85. 52, GANGLB. 984, Rt. 135, lunulatus ZSCHACH, quadriverrucatus FABR., cassidioides DON., varius SCHRANK; ab. bilunulatus WS. 79. 133; ab. distinctus BRULL., WS. 79. 133; ab. ibericus MOTSCH., WS. 79. 133, quadriguttatus FLEISCH. WEZ XIX. 900. 118; ab. sexpustulatus KR. BEZ XVII. 73. 192, WS. 79. 133; ab. koltzei WS. 79. 134, reitteri SCHNEID. ZEBR 81. 16; ab. floralis MOTSCH., WS. 79. 134, haematideus A. COSTA, unicolor SCHAUF.; ab. cedri J. SAHLB. OFVS LV. 913. n^o 19. 262. Афр.; отъ Порт., Исп., Сиц., ю. Ит., Грец., Крита до Англ., Норв., Швец.; М. Аз., Сир.; отъ Финл., Ол., Волог. до Херс., Крыма, Донс., Сар., Уральс.; Эр.; Томс., Ирк., Забайк. — — **E. undulatus** WS. in SCHNEID. LED. 78. 349; 79. 134, 85. 53; ab. septemmaculatus WS. 85. 53. Сир.; Даг., Тифл.; Сырдар. — — **E. anchorifer** ALL. 1870, ericae CROUCH 74. 193, nigropictus FAIRM. PtNE II. 76. 94, WS. 85. 53, picturatus FAIRM. I. c. Алж. — — **E. flavipes** THUNB., GANGLB. 984, Rt. 135, testudinaris GEOFFR., auritus SCRIBA, MULS. 46. 176, nigromaculatus WS. 79. 134, 85. 54, nigriceps WIED.; ab. collaris KUEST., WS. 79. 134, pyrenaicus KR.; ab. hipponensis PIC Ech XI. 95. 89; ab. troberti MULS. 50. 482, GANGLB. I. c., ruficollis MULS. 50. 1033. ? С. Афр.; отъ Порт., Исп., Бал., Сард., ср. Ит., Грец., Крита до Бельг., Голл., Дан.; М. Аз., Сир.; отъ Этл., Петрг., Ол., Каз. до Херс., Крыма, Харьк., Сар., Астр.; Тифл., Даг., Елис., Эр., Бак.; Семир.; Закасп., Самарк., Сырд.; Джунг. — subsp. **nigripennis** ER., WS. 79. 134, 85. 54, xanthoderus FAIRM. С. и ср. Афр. съ остр.; Грец.; Сир., Синай, Перс.; Эр.; Закасп.; с. Инд. — — **E. minutus** KR. BEZ XVII. 73. 195, WS. 79. 134, 85. 54, GANGLB. 984. Тюринг.; ? Грец. (J. SAHLB.). — — **E. melanocephalus** ZUBK. (Табл. 25, рис. 11), WS. 85. 54. Сир.; Крымъ, Тавр.; Закасп., Сырд., Ферг. — — **E. semenovi** WS. WGAN LIII. 87. 211. Монг. — — **E. pubescens** KUEST., WS. 79. 132, 85. 54, DEZ XXV. 81. 166, flavilabris MOTSCH., MULS. 50. 947; ab. gestroi FAIRM. AMCG VII. 75. 540, apicatus FAIRM. CRSEB XXVIII. 84. LXIX, apicalis WS. 85. 54; ab. lugubrivestis MULS. OpE III. 53. 66, WS. 79. 135, 85. 55, circumcinctus J. SAHLB. OFVS XLV. 903. n^o 18. 36. Алж., Тун., Егип.; Исп.; Сир.; Перс.; Эр.; Закасп. — — **E. puniceipennis** SEM. HSER XXXIV. 900. 684. Бухара.

Brumus MULS. 50. 492, WS. 79. 90, 85. 5, 93. 107, GANGLB. 985, Rt. 134.

B. tetradyms FAIRM. ASEFY (4) VII. 67. 416, olceseи CROUCH 74. 195, WS. 79. 135, 85. 55. Марокко. — — **B. octosignatus** GEBL. (Табл. 25, рис. 31), WS. 79. 135, 85. 55, desertorum GEBL., MULS. 50. 493, desertus MOTSCH.; ab. lasioides WS. 79. 135; ab. gebleri WS. 85. 55; ab. conjunctus FLEISCH. WSZ. XIX. 900. 118. Сир., Корс., Балк. пол.; М. Аз., Сир., Перс.; Сар., Астр., Уральс., Карс., Эр., Семир., Закасп., Бух., Самарк., Сырд., Джунг., Монг. — — **B. oblongus** WEID., SEIDL. DEZ XXXI. 87. 353, GANGLB. 986, Rt. 135. Тир., Кар., Бав. — — **B. mongolicus** FLEISCH. WSZ. XIX. 900. 118. Монг.



1. *Dacne bipustulata*. 2. *Tritoma bipustulata*. 3. *Triplax russica*. 4. *Tetratoma fungorum*. 5. *Endomychus coccineus*. 6. *Mycetina cruciata*. 7. *Lycoperdina succincta*. 8. *Lyc. bovistae*. 9. *Hippodamia tredecimpunctata*. 10. *Anisosticta novemdecimpunctata*. 11. *Hippodamia variegata*. 12. *Coccinella obliterata*. 13. 14. 15. *Cocc. bipunctata*. 16. *Cocc. quinquepunctata*. 17. *Cocc. septempunctata*. 18. *Cocc. quatuordecimpustulata*. 19. 20. 21. 22. *Cocc. decempunctata*. 23. *Cocc. quadripunctata*. 24. *Cocc. conglobata*. 25. *Cocc. octodecimguttata*. 26. *Mysia oblongoguttata*. 27. *Anatis ocellata*. 28. *Cocc. quatuordecimguttata*. 29. *Cocc. sedecimguttata*. 30. 31. *Cocc. quatuordecimpunctata*. 32. *Cocc. vigintiduopunctata*. 33. *Micraspis sedecimpunctata*. 34. *Chilocorus similis*. 35. *Exochomus quadripustulatus*. 36. *Hyperaspis reppensis*.



1. *Dermestes bicolor*. 2. *Pelochares versicolor*. 3. *Dermestes elegans*. 4. *D. dimidiatus*. 5. *D. coronatus*. 6. *Attagenus seniculus*. 7. *Montandonia depressa*. 8. *Attagenus byturoides*. 9. *Lithophilus caucasicus*. 10. *Micraspis lineola*. 11. *Exochomus melanocephalus*. 12. *Attagenus sieversi*. 13. *A. pictus*. 14. *Anthrenus pimpinellae*. 15. *Coccinella vigintiguttata* var. *linnei*. 16. *Curinus taygetanus*. 17. *Mysia oblongoguttata* var. *ramosa*. 18. *Porcinolus murinus*. 19. *Coccinella nivicola*. 20. 21. 22. *C. axyridis*. 23. *C. transversoguttata*. 24. *Hippodamia amoena*. 25. *Scymnus subvillosus*. 26. *Oxynychus erythrocephalus*. 27. *Coccinella duodecimmaculata*. 28. *Scymnus ferrugatus*. 29. *S. suturalis*. 30. *Coccinella tschitscherini*. 31. *Brumus octosignatus*. 32. *Ithone hexaspilota*. 33. *Bulaea lichatschovi*. 34. *Ithone hexaspilota*. 35. *Cyanegetis impunctata*. 36. *Coccinella apicalis*. 37. *Rodolia limbata*. 38. *Epilachna vigintioctomaculata*. 39. *Coccinella rosti*. 40. *C. fasciatopunctata*.



1. *Epilachna chrysomelina*. 2. *Epil. argus*. 3. *Lasia vigintiquatuor punctata*. 4. *Platynaspis luteorubra*.
5. *Scymnus frontalis*. 6. *Rhizobius litura*. 7. *Coccidula rufa*. 8. *Phaleria acuminata*. 9. *Eledona agaricicola*.
10. *Boletophagus reticulatus*. 11. *Alphitophagus bifasciatus*. 12. *Scaphidema metallica*. 13. *Platydemia viola-*