

Feuille de contact n° 5 / Kontaktblad n° 5

Printemps

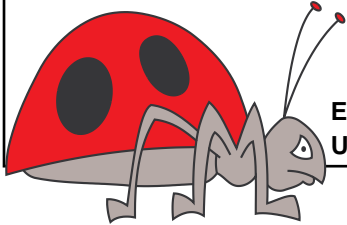
2002

Voorjaar

G.T. Coccinula W.G.

c/o Jeunes & Nature
B.P. 91
1300 Wavre

c/o Jeugdbond voor Natuurstudie
en Milieubescherming
Kortrijksepoortstraat 192
9000 Gent



Editeur Responsable/Verantwoordelijke
Uitgever : Pierrette Nyssen

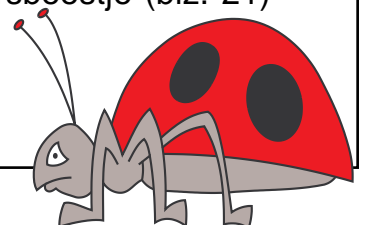
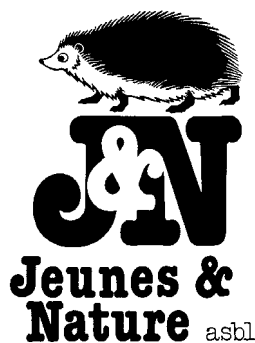


Werkgroep
Groupe de Travail

Coccinula

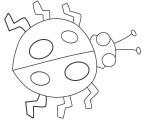
Sommaire / Inhoud

- 1° Editorial (pg. 3) / Redactioneel (blz. 4)
- 2° Erratum (pg. 5)
- 3° Les coccinelles et la colonisation des Pins noirs (pg. 6)
- 4° Lieveheersbeestjesweekend (blz. 16)
Week-end de la coccinelle (pg. 17)
- 5° Journée de la Coccinelle (pg. 18)
Dag van het Lieveheersbeestje (blz. 21)



**Verantwoordelijke
uitgever / Editrice
responsable :**

Pierrette Nyssen, Gulpen
n°185 à 4852 Hombourg

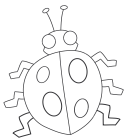


**Hebben bijgedragen tot
dit nummer :**

Ont participé à la

rédaction de ce numero :

* Tim ADRIAENS * Jean-Yves
BAUGNEE * Etienne
BRANQUART * Jean-François
GODEAU * Pierrette NYSSSEN *
Gilles SAN MARTIN * Philippe
WEGNEZ *



Dit contactblad wordt uitgegeven
door Jeunes & Nature asbl en de
Jeugdbond voor Natuurstudie en
Milieubescherming vzw. Het wordt
gratis opgestuurd naar alle
medewerkers van de Werkgroep
Coccinula, en het is op aanvraag te
verkrijgen bij:

W.G. Coccinula
c/o Jeugdbond voor
Natuurstudie en
Milieubescherming vzw
Kortrijksepoortstraat 192
9000 Gent

Cette feuille de contact est éditée
par Jeunes & Nature asbl, et
Jeugdbond voor Natuurstudie en
Milieubescherming vzw.

Elle est distribuée gratuitement à
tous les collaborateurs du Groupe de
Travail Coccinula et peut-être
obtenue par simple demande à
l'adresse suivante :

G.T. Coccinula
c/o Jeunes et Nature asbl
Boîte postale 91
1300 WAVRE



*Imprimé sur papier
recyclé / Gedrukt op
gerecycleerd papier*

Coccinula ...

Coccinula is een werkgroep die wordt gedragen door Jeunes & Nature asbl en de Jeugdbond voor Natuurstudie en Milieubescherming vzw (JNM). Ze heeft als belangrijkste doelstelling de studie van de ecologie, de status en de verspreiding van de lieveheersbeestjes in België (Chilocorinae, Coccinellinae & Epilachninae). Om deze doelen te bereiken, organiseert de werkgroep excursies en kampen, en coördineert ze het Lieveheersbeestjesproject, dat betrekking heeft op het volledige Belgische grondgebied.

De in de loop van het project verzamelde informatie wordt opgenomen in de databank van het werkgroep *Coccinula*. Een overzicht van de reeds ingevoerde gegevens is raadpleegbaar op de biodiversiteitssite van de 'Direction Générale des Ressources et de l'environnement de la Région Wallonne' (<http://mrw.wallonie.be/dgrne/sibw>).

Coccinula maakt informatie over biologie van lieveheersbeestjes beschikbaar door de uitgave van een veldbepalingsleutel, ter herkenning van de voornaamste Belgische soorten, door de uitgave van een halfjaarlijks contactblad. Deelname aan activiteiten van de werkgroep is gratis en voor iedereen.

Coccinula est un groupe de travail (G.T.) animé par Jeunes & Nature asbl et le Jeugdbond voor Natuurstudie en Milieubescherming vzw (JNM). L'objet principal de ce groupe est l'étude de l'écologie, du statut et de la répartition des différentes espèces de coccinelles (Chilocorinae, Coccinellinae & Epilachninae) présentes en Belgique. Le G.T. organise des activités de terrain et coordonne une enquête "coccinelles" sur tout le territoire de la Belgique pour atteindre les objectifs précités.

L'information récoltée au cours de l'enquête est utilisée pour compléter la banque de données biologiques du groupe de travail Coccinula. Un aperçu synthétique des données récoltées est disponible sur le serveur biodiversité de la Direction Générale des Ressources et de l'environnement de la Région Wallonne (<http://mrw.wallonie.be/dgrne/sibw>).

Coccinula diffuse de l'information spécialisée ayant trait à la biologie des coccinelles via l'édition d'une clé de terrain pour la reconnaissance des principales coccinelles de Belgique et d'une feuille de contact semestrielle. La participation aux activités organisées par le G.T. est gratuite et ouverte à tous.



Éditorial

par Gilles San Martin

Le printemps est là, les bourgeons éclatent, les feuilles s'épanouissent et les fleurs de prunelliers embaument l'atmosphère.

Il s'agit d'une époque particulière pour les coccinelles. Au sortir de l'hiver, quand la température remonte et que les jours s'allongent, elles entrent en activité et se précipitent sur les seules ressources disponibles, le nectar et le pollen des premières fleurs (aubépines, prunelliers...), et se réfugient sur les premiers arbustes en feuilles (aubépine, groseillier,...) où elles peuvent glaner quelques insectes.

C'est donc une période faste pour l'amateur de coccinelles : il peut facilement observer de gros rassemblements (parfois des centaines) de ces insectes sur les arbustes feuillés ou fleuris et bien ensoleillés.

Nous espérons que le beau temps du début du mois d'avril a pu vous offrir de telles observations et que vous aurez déjà rempli de nombreuses fiches d'observation. Si ce n'est pas le cas, il n'est vraiment pas trop tard ! A vos filets !

Le printemps, c'est aussi la saison où l'on reçoit la feuille de contact *Coccinula* dont vous tenez entre les mains le cinquième numéro (déjà!).

Vous aurez sans doute remarqué qu'elle est beaucoup moins remplie que d'habitude. En effet, trois d'entre nous se sont trouvés à l'étranger en même temps tandis que les autres étaient pris par leurs études.

Mais ce n'est pas parce qu'elle est plus petite que l'enthousiasme n'est plus là. J'en veux pour preuve l'organisation de la troisième édition de la journée de la coccinelle ce 5 mai avec pas moins de 13 balades dans tout le pays. Cette journée est l'occasion de se rencontrer, d'échanger connaissances et expérience et d'observer notre faune coccinellologique dans les plus beaux coins de Belgique. Venez nombreux (y compris les novice) et n'hésitez pas à en parler autour de vous.

Nous organisons également un week-end coccinelles à l'intention des membres de Jeunes & Nature et du JNM. Voyez les détails dans notre rubrique "agenda".

La feuille de contact ne contient qu'un seul (gros) article de Philippe Wégnez sur les coccinelles vivant sur les pins.

Cet article nous montre l'excellente contribution qu'un naturaliste amateur peut apporter à la connaissance de l'écologie des insectes. Merci à toi, Philippe pour cet article et pour ta motivation aussi communicative qu'encourageante.

Merci aussi à tous ceux qui encore une fois ont manifesté leur motivation et leur intérêt pour l'enquête coccinelles (voir également à ce propos notre erratum).

Il me reste à vous souhaiter une bonne saison entomologique pleine de joies et d'observations.



Redactioneel

door Tim Adriaens

De aandachtige tuinder en de actieve inventariseerder heeft ze zeker al opgemerkt. Ze zijn er weer. Sommige overwinterende lieveheersbeestjes hebben van dit doorgaans keveronvriendelijke seizoen nauwelijks iets gemerkt. Zij bleven rustig rondkruipen in verluchttingsrasters, sleutelgaten of verwarmde serres en plukten bladluizen van de kamerplanten. Nu de winter op zijn laatste sokken loopt, de temperaturen stijgen en de daglengte toeneemt, worden de beestjes ook buiten weer actief. Nectar en pollen van de eerste planten en bladluizen vormen nu hun belangrijkste voedsel. Het maakt het leven van de lhb-fan wat makkelijker. Zoek een bloeiende, zonbeschenen heester en klop naar hartelust. Met wat geluk kan je tientallen tot honderden dieren tegelijk aantreffen, geaggregeerd op één voedselbron. Hopelijk liggen alweer een stapeltje ingevulde formulieren klaar om verzonden te worden, getuigend van een aprilmaand met mooi weer.

Het vijfde nummer van dit contactblad *Coccinula* is zoals je merkt wat mager uitgevallen, examens en verblijven in het buitenland eisen hun tol. Philippe Wégnez schreef een razend interessant artikel over lieveheersbeestjes op zwarte dennen, verplicht leesvoer voor inventariseerders. Het demonstreert de enorme kennis die de amateur veldbioloog kan bijdragen tot de kennis over ecologie van insecten. Hierbij ook een oproep tot jullie, trouwe lezers : kruip in je pen en vertel ons over je ervaringen in het veld. Lieveheersbeestjes in je tuin? Merkwaardige waarnemingen? Je wil een paar mensen samenbrengen om een gebiedje uit te kammen? Giet het in een kort artikeltje, berichtje of aankondiging en stuur het op naar de redactie van *Coccinula* (adres zie colofon of liefst digitaal naar Tim.adriaens@instnat.be). *Coccinula* is jullie medewerkerblad, jullie klankbord. Gebruik het!

Verder kijkt iedereen natuurlijk uit naar de derde Dag van het Lieveheersbeestje. Maar liefst 13 excursies staan op poten ergens in ons belgenlandje. Deze dag is unieke gelegenheid om elkaar eens te ontmoeten, kennis uit te wisselen en lieveheersbeestjes te zien die je in jouw streek misschien nooit zult kunnen waarnemen.

Tot dan !



Erratum

Annexée à la précédente feuille de contact de *Coccinula*, certains d'entre vous ont reçu un papier vous demandant de confirmer votre intérêt pour le groupe de travail. Une erreur de coordination au sein de l'équipe de *Coccinula* a malheureusement entraîné un petit problème : les personnes qui n'auraient pas dû recevoir la petite feuille avec le talon à renvoyer l'ont reçue et inversement. L'erreur a pu être réparée partiellement : les personnes à qui ce message était destiné l'ont reçu plus tard par courrier supplémentaire. Mais ceci explique pourquoi beaucoup de personnes qui renvoient des fiches ou qui sont là depuis peu de temps ont reçu ce message qui ne leur était pas destiné. Nous sommes vraiment désolés de cette erreur et vous présentons nos sincères excuses. Continuez à nous fournir un résumé de vos observations. Elles sont encodées et enrichissent ainsi considérablement la base de données *Coccinula*. Toutes les observations sont utiles, de la rareté dans une réserve naturelle à l'espèce la plus commune dans votre jardin.

Merci pour votre soutien et votre motivation.

L'équipe de *Coccinula*



Les coccinelles et la colonisation des Pins noirs

par Philippe Weqnez

Introduction

Cet article présente une analyse plus détaillée des inventaires de *Myrrha octodecimguttata* effectués sur les Pins noirs entre le 20/05/01 et le 10/08/01. Les différentes stations traitées dans l'article intitulé "La mystérieuse coccinelle *Myrrha octodecimguttata* (MYR.OCT)"¹ ont été reprises et ajoutées à celles qui ne faisaient pas partie des données de base car MYR.OCT n'y était pas répertoriée. Ces informations couvrent les provinces de Liège (69% des stations), de Namur (12% des stations) et du Hainaut (19% des stations). Il n'y a qu'une seule station à MYR.OCT sur chacune des provinces de Namur et du Hainaut. La station de Comblain au Pont n'a pas été reprise car elle ne faisait pas partie d'une zone urbaine. A titre indicatif, 10 spécimens de MYR.OCT y ont été capturés ainsi que 2 spécimens de *Calvia quatuordecimguttata* (CAL.QUA).

Liste des différentes espèces de coccinelles recensées sur les Pins noirs

<u>Espèces</u>	<u>Abréviations</u>	<u>Statut</u>
<i>Adalia bipunctata</i>	(ADA.BIP)	CC
<i>Adalia decempunctata</i>	(ADA.DEC)	AC
<i>Anatis ocellata</i>	(ANA.OCE)*	AC
<i>Aphidecta oblitterata</i>	(APH.OBL)*	AR
<i>Calvia quatuordecimguttata</i>	(CAL.QUA)	C
<i>Coccinella septempunctata</i>	(COC.SEP)	CC
<i>Exochomus quadripustulatus</i>	(EXO.QUA)*	AC
<i>Harmonia quadripunctata</i>	(HAR.QUA)*	AR
<i>Myrrha octodecimguttata</i>	(MYR.OCT)*	RR
<i>Myzia oblongoguttata</i>	(MYZ.OBL)*	R
<i>Oenopia conglobata</i>	(OEN.CON)	AC
<i>Propylea quatuordecimpunctata</i>	(PRO.QUA)	CC

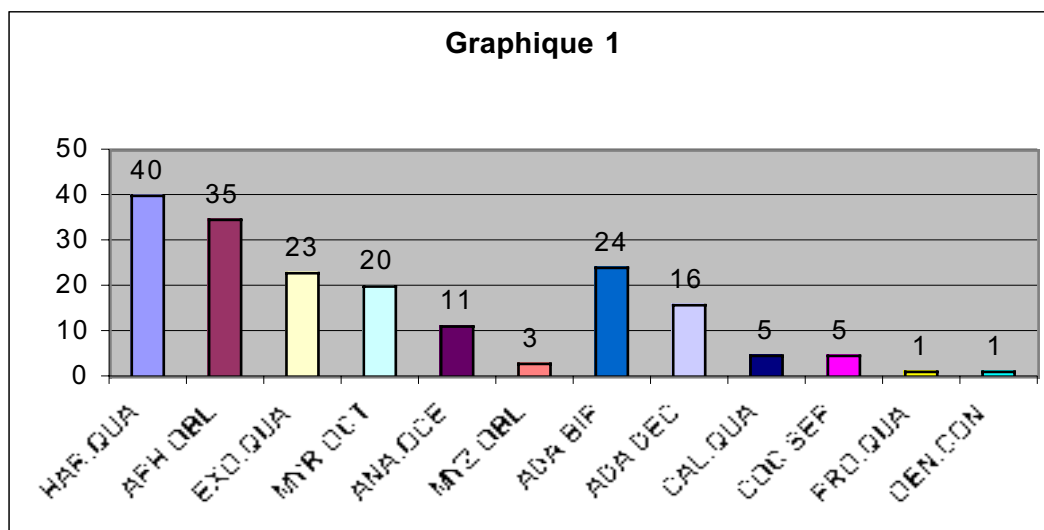
CC= très commun C= commun AC= assez commun AR= assez rare R= rare RR= très rare

¹ voir feuille de contact n° 4



Soit 12 espèces de coccinelles sur l'ensemble des 42 sites à Pins noirs. Il s'agit de pins dont l'âge varie entre 5 et plus de 30 ans. Les 6 espèces inféodées aux plantations de conifères sont toutes représentées.

* Espèces inféodées aux plantations de conifères.



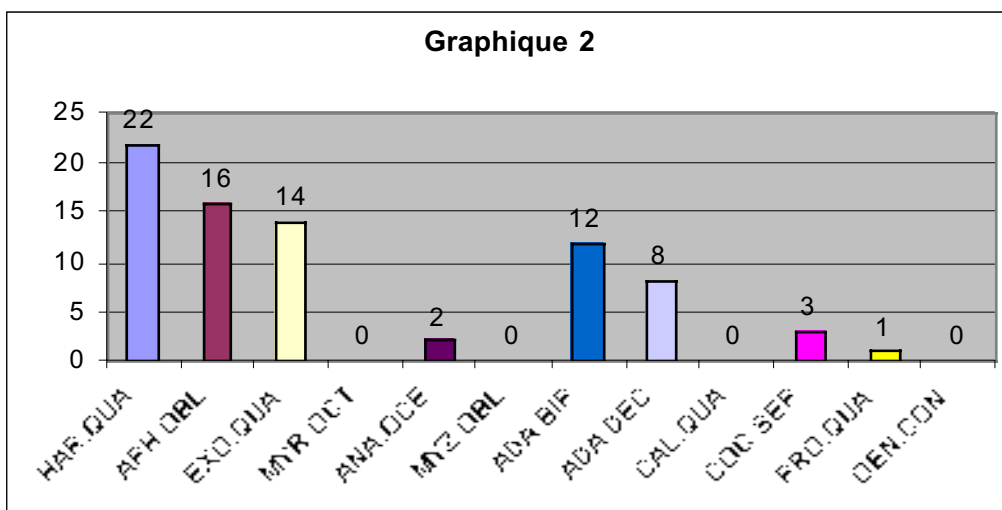
Le graphique 1 nous indique le nombre de stations pour chaque espèce répertoriée sur l'ensemble des 42 sites.

HAR.QUA avec une présence de 95% montre qu'elle est très bien implantée sur les Pins noirs. APH.OBL et EXO.QUA sont respectivement présentes sur 83% et 55% des stations. MYR.OCT est, avec ses 48%, bien plus fréquente que ANA.OCE (26%) et MYZ.OBL (7%).

Les 6 espèces restantes fréquentent des habitats variés, des haies, ... et sont donc considérées comme espèces visiteuses, bien que des larves de ADA.BIP aient été trouvées à plusieurs reprises sur des Pins noirs.

C'est ADA.BIP avec 57% de présence qui est la mieux représentée. Viennent ensuite ADA.DEC (40%), CAL.QUA et COC.SEP avec chacune 12% de station. OEN.CON et PRO.QUA avec une seule station sur les 42 prospectées font partie des cas exceptionnels.



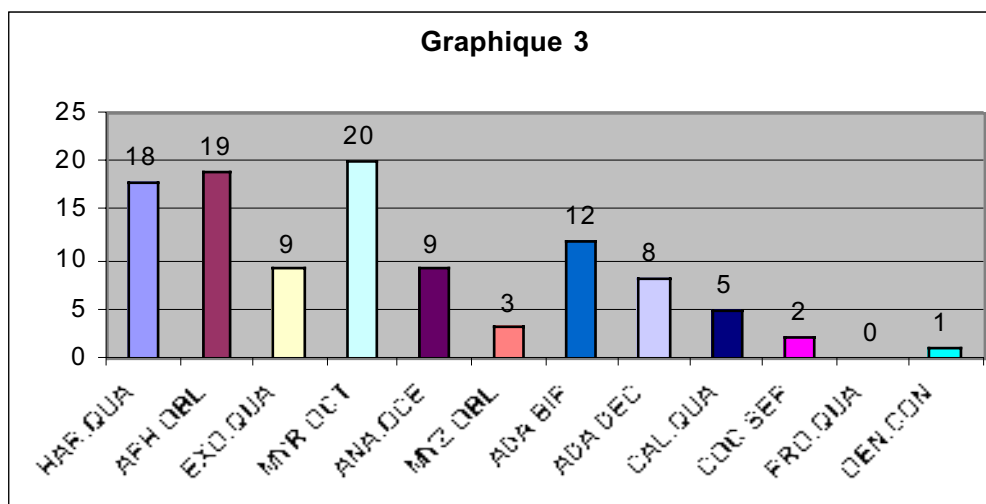


Le graphique 2 reprend les 22 stations où MYR.OCT est absente.

Il s'agit, en général, de Pins noirs dont l'âge est inférieur à 30 ans.

HAR.QUA est présente sur les 22 sites. A Aywaille, une larve a été trouvée sur un pin de moins de 10 ans. APH.OBL et EXO.QUA sont, après HAR.QUA, les espèces les plus fréquentes avec respectivement 73% et 64% de présence.

Pour les espèces visiteuses, ce sont encore ADA.BIF (55%) et ADA.DEC (41%) les mieux représentées. COC.SEP avec 14% est bonne dernière. PRO.QUA (4,5%) soit 1 station sur les 22 concernées fait office de cas exceptionnel et est citée à titre indicatif. Il faut aussi signaler la présence de nombreuses Scymnus. Ces espèces, n'étant pas considérées comme "vraies" coccinelles, servent néanmoins de nourriture à un bon nombre d'espèces de coccinelles.



Le graphique 3 reprend le nombre de stations pour les différentes espèces présentes sur les 20 sites de MYR.OCT.



APH.OBL et HAR.QUA avec respectivement 95% et 90% de présence sont, sans conteste, les mieux représentées. EXO.QUA et ANA.OCE sont présentes dans 45% des cas. Enfin, nous trouvons 15% de MYZ.OBL, soit 3 sites. En ce qui concerne les espèces "visiteuses", ADA.BIP (60%) et ADA.DEC (40%) sont toujours les plus fréquentes, mais CAL.QUA apparaît avec 25% et COC.SEP avec ses 10% est toujours dernière. L'unique station avec une seule OEN.CON (larve) sera considérée comme accidentelle car elle a été trouvée sur un Pin noir juxtant un Bouleau.

Présentation des données

Les Pins noirs représentent apparemment un biotope de choix pour *Myrrha octodecimguttata*.

Les sites appropriés se présentent sous deux formes. Dans le premier cas, il s'agit d'un arbre isolé d'au moins 30 ans avec des branches bien développées et bien fournies. Dans le second cas, il s'agit d'un massif ou d'un alignement d'arbres qui peuvent être plus jeunes (entre 20 et 30 ans). Les populations de MYR.OCT seront aussi favorisées si les arbres concernés ne sont pas élagués. A Stavelot, plus de 10 spécimens de MYR.OCT ont été capturés à 1 ou 2 m du sol.

Alors que les jeunes Pins noirs semblent être visités régulièrement par ADA.BIP, ADA.DEC et dans une moindre mesure COC.SEP, ce sont les HAR.QUA, APH.OBL et EXO.QUA qui s'y installent en premier. C'est aussi à ce moment que ANA.OCE peut faire de discrètes apparitions. En fonction du site, lorsque l'arbre aura dépassé ses 20 ans MYR.OCT deviendra un hôte potentiel. Cependant, ses effectifs seront réduits et, par conséquent, difficilement décelables. Plus l'arbre vieillira, plus les populations de MYR.OCT se développeront. Dans le même temps, les espèces comme ANA.OCE et MYZ.OBL deviendront plus fréquentes.



Les 1207 coccinelles capturées sur l'ensemble des 42 stations se répartissent comme suit :

<u>Abréviations</u>	<u>Spécimens</u>	<u>Statut</u>
HAR.QUA	>587	AR
APH.OBL	>257	AR
MYR.OCT	> 94	RR
EXO.QUA	> 84	AC
ANA.OCE	14	AC
MYZ.OBL	3	R
ADA.BIP	>102	CC
ADA.DEC	> 52	AC
CAL.QUA	7	C
COC.SEP	5	CC
OEN.CON	1 (larve)	AC
PRO.QUA	1	CC

CC= très commun C= commun AC= assez commun AR= assez rare R= rare RR= très rare

La répartition des captures sur les graphiques 2 et 3 s'effectue comme suit :

Graphique 2

<u>Abréviations</u>	<u>Nb. spécimen(s)</u>
HAR.QUA	>286
APH.OBL	124
MYR.OCT	0
EXO.QUA	37
ANA.OCE	4
MYZ.OBL	0
ADA.BIP	57
ADA.DEC	30
CAL.QUA	0
COC.SEP	3
PRO.QUA	1
OEN.CON	0

Soit > 542 coccinelles

Graphique 3

<u>Abréviations</u>	<u>Nb. spécimen(s)</u>
HAR.QUA	>301
APH.OBL	>133
MYR.OCT	>94
EXO.QUA	>47
ANA.OCE	10
MYZ.OBL	3
ADA.BIP	>45
ADA.DEC	> 22
CAL.QUA	7
COC.SEP	2
PRO.QUA	0
OEN.CON	1

Soit > 665 coccinelles



Les différentes étapes de la colonisation des Pins noirs

La colonisation des Pins noirs est scindée en 2 parties. La première partie reprend

les 22 stations du graphique 2 qui ont été fractionnées en fonction du nombre d'espèces par site. Ceci afin d'établir un ordre dans le déroulement de la colonisation des Pins noirs. Celle-ci commence avec l'arrivée des pucerons et des Scymnus, sans oublier les myriades de petits invertébrés tels que Arachnides, Acariens, ...

Première étape :

Présence d'une espèce :

- HAR.QUA

-1 Visiteuse

Deuxième étape :

Présence de deux espèces :

-HAR.QUA + 1 Visiteuse X 2²

-HAR.QUA + EXO.QUA

Présence de trois espèces :

-HAR.QUA + APH.OBL + 1 Visiteuse

-HAR.QUA + APH.OBL + EXO.QUA X 4

-HAR.QUA + 2 Visiteuses

Présence de quatre espèces :

-HAR.QUA + EXO.QUA + ANA.OCE + 1 Visiteuse

-HAR.QUA + APH.OBL + 2 Visiteuses X 3

-HAR.QUA + APH.OBL + EXO.QUA + 1 Visiteuse X 4

Troisième étape :

Présence de cinq espèces :

-HAR.QUA + APH.OBL + EXO.QUA + 2 Visiteuses X 2

Présence de six espèces :

-HAR.QUA + APH.OBL + EXO.QUA + 3 Visiteuses

-HAR.QUA + APH.OBL + EXO.QUA + ANA.OCE + 2 Visiteuses

² Indique le nombre de stations qui présentent cette association.



La deuxième partie comporte les 20 stations de MYR.OCT. Celles-ci ont été fractionnées en fonction du nombre d'espèces par site afin d'établir un état d'avancement dans la colonisation des Pins noirs. Il n'y a aucun site avec 1 ou 2 espèces.

Quatrième étape :

Présence de 3 espèces :

-MYR.OCT + HAR.QUA + APH.OBL X 2

-MYR.OCT + HAR.QUA+EXO.QUA

Présence de 4 espèces :

-MYR.OCT + HAR.QUA + APH.OBL + EXO.QUA

-MYR.OCT + HAR.QUA + APH.OBL + 1Visiteuse

Cinquième étape :

Présence de 5 espèces :

-MYR.OCT + HAR.QUA + APH.OBL + MYZ.OBL + 1Visiteuse

-MYR.OCT + HAR.QUA + APH.OBL + ANA.OCE + 1Visiteuse X 2

-MYR.OCT + HAR.QUA + APH.OBL + EXO.QUA + ANA.OCE

-MYR.OCT + HAR.QUA + APH.OBL + EXO.QUA + 1Visiteuse

-MYR.OCT + HAR.QUA + APH.OBL + 2Visiteuses

Présence de 6 espèces :

-MYR.OCT + HAR.QUA + APH.OBL + ANA.OCE + 2Visiteuses

-MYR.OCT + HAR.QUA + APH.OBL + MYZ.OBL + 2Visiteuses X 2

-MYR.OCT + APH.OBL + EXO.QUA + 3Visiteuses

-MYR.OCT + APH.OBL + EXO.QUA + ANA.OCE + 2Visiteuses

-MYR.OCT + HAR.QUA + APH.OBL + EXO.QUA+ANA.OCE + 1Visiteuse

Présence de 7 espèces :

-MYR.OCT + HAR.QUA + APH.OBL + ANA.OCE + 3Visiteuses

Présence de 8 espèces :

-MYR.OCT + HAR.QUA + APH.OBL + EXO.QUA + ANA.OCE + 3Visiteuses X 2

Interprétation des données

Dans la première partie de la colonisation des Pins noirs, les espèces inféodées aux conifères et les "visiteuses" repèrent les différents sites. C'est la première étape.



Les Pins peuvent être très jeunes (- de 10 ans).

Lors de la seconde étape, le nombre d'espèces colonisatrices et de "visiteuses" augmentent progressivement pour nous amener à la troisième étape. Celle-ci représente la "maturation" des populations installées et annonce l'arrivée imminente de MYR.OCT.

La seconde partie de la colonisation des Pins noirs débute avec la quatrième étape qui ne diffère de la précédente que par la présence de MYR.OCT. Ce qui pourrait bien démontrer à quel point la différence entre ces deux étapes se situe essentiellement au niveau du type de site.

Exemple : 1) Un jeune Pin isolé, âgé de 25 ans = troisième étape.

2) Un alignement ou un massif de jeunes Pins, âgés de 25 ans = présence de MYR.OCT = quatrième étape.

La cinquième étape représente l'apothéose de la colonisation des Pins noirs. Néanmoins, l'importance des populations de MYR.OCT peut également fluctuer en fonction du type de site.

Conclusions

Dans la première partie, les sites avec moins de 5 espèces représentent 82% des stations alors que dans la seconde, les sites de moins de 5 espèces représentent 25% des stations. Cette situation est engendrée par le type de site et l'âge des plantations.

HAR.QUA et APH.OBL sont les 2 espèces qui sont le plus souvent associées à MYR.OCT. Elles sont aussi celles que l'on rencontre le plus souvent à la cime des Pins. HAR.QUA, avec des effectifs représentant la moitié des captures pourrait voir son statut d'espèce AR modifié.

Les stations de EXO.QUA sont plus nombreuses sur les jeunes Pins (Graphique 2) mais le nombre de spécimens est moins important que sur les vieux Pins noirs.

Les larves de ANA.OCE se nourrissent de pucerons, de chenilles, mais aussi de larves et de chrysalides de coccinelles telles que APH.OBL, MYR.OCT, HAR.QUA (observations personnelles). C'est probablement une des raisons pour lesquelles on retrouve, régulièrement, cette espèce sur les arbres qui présentent un grand nombre de coccinelles.

MYZ.OBL reste une espèce rare tant du point de vue du nombre de stations que du nombre d'individus capturés (un seul spécimen par station). C'est la seule espèce qui a tous ses sites associés aux stations de MYR.OCT. On peut, raisonnablement, conclure qu'un Pin noir qui devient un site à MYZ.OBL est aussi une station de MYR.OCT. MYZ.OBL est probablement la coccinelle inféodée aux plantations de conifères qui conclut la colonisation des Pins noirs.



Annexes

Toutes les observations et captures qui ont été réalisées dans le cadre de cet article représentent, plus ou moins, 18 heures de recherche par une seule personne et se répartissent sur 3 provinces (cfr. Introduction). C'est justement cette diversité d'informations qui m'a permis d'établir un schéma type du processus de colonisation des Pins noirs.

A titre indicatif et d'exemple, voici les inventaires que j'ai réalisés dans le courant du mois de septembre.

1) Dison 12/09/01 GS 0210 (Coordonnées UTM).

Utilisation d'un camion nacelle.

Prospection réalisée entre 3 et 12m de haut, de 14H00 à 15H00.

-HAR.QUA : 28 spécimens

-EXO.QUA : 12 spécimens

-MYR.OCT : 10 spécimens (entre 4 et 8m de haut)

-APH.OBL : 5 spécimens

-ANA.OCE : 1 spécimen

-COC.SEP : 1 spécimen

2) Dison 12/09/01 GS 0110.

Prospection réalisée entre 2 et 4m de haut, de 15H15 à 15H30.

-HAR.QUA : 13 spécimens

-APH.OBL : 3 spécimens

-EXO.QUA : 3 spécimens

-MYR.OCT : 2 spécimens

-ADA.BIP : 2 spécimens

3) Herstal 22/09/01 Site industriel (Chertal - Cockerill Sambre).

3.1) FS 8718. Prospection réalisée entre 1 et 4 m de haut, de 13H45 à 15H10.

-HAR.QUA : 25 spécimens+6 larves+2 chrysalides

-MYR.OCT : 22 spécimens+1 larve

-APH.OBL : 1 spécimen

-ADA.BIP : 2 spécimens

-ADA.DEC : 1 spécimen

-OEN.CON : 2 spécimens (Il est intéressant de constater que cette espèce serait encline à fréquenter ce conifère plus régulièrement que je ne le pensais).

-CHI.REN : 1 spécimen (13ème espèce recensée sur Pin noir. Il s'agissait d'un semis naturel de plus ou moins 3 ans). = *Chilocorus renipustulatus*



3.2) FS 8717. Prospection réalisée entre 1 et 4m de haut, de 15H45 à 16H45.

-HAR.QUA : 26 spécimens

-MYR OCT : 11 spécimens+1 larve

-ADA.BIP : 8 spécimens

-COC.SEP : 1 spécimen

Les conditions climatiques désastreuses que nous avons connues durant le mois de septembre ont, probablement, eu une influence négative sur les inventaires du 22/09/01. Les 2 stations concernées seront à nouveau prospectées en juillet 2002 afin d'affiner le recensement et obtenir un inventaire, réellement, représentatif du site de Chertal. On peut ainsi espérer trouver EXO.QUA, ANA.OCE et pourquoi pas MYZ.OBL.

Quoiqu'il en soit, ces dernières indications ne font que confirmer les différentes données traitées dans cet article.

Remerciements

Je tiens à remercier tous les organismes publics ou privés, qui m'ont fourni les autorisations nécessaires pour prospecter sur leurs propriétés. L'entreprise PAULY pour le prêt de la nacelle. Les communes de Dison et de Herve pour leur aide dans ma recherche d'un camion nacelle, et toutes les personnes qui, de près ou de loin, m'ont permis de réaliser cette étude.

Bibliographie

- Branquart E.& Baugnée J.-L.& Mairesse J.-L.& Gaspar C., 1999 - Inventaire de la faune des coccinelles de Wallonie (Chilocorinae, Coccinellinae et Epilachninae). Rapport final.
- Iablokoff-Khznorian S.M., 1982 – Les Coccinelles, Coléoptères- Coccinellidae. Tribu Coccinellini des régions Paléarctique et Orientale. Éditions Boubée, Paris, 568 pp.(104 planches de dessins au trait).
- Majerus M.& Kearns P., 1989 – Ladybirds. Naturalists'Handbooks n°10 Richmond publ., Slough, 103 pp. (nombreuses figures au trait et 8 planches couleurs/ noir&blanc).



Lieveheersbeestjesweekend

te Libin 29/06 tot 2/07/2002

Smeer de netjes en de kuiten al maar want deze keer gaat Coccinula de streek afschuimen rond Libin. Neem uw fiets, stap op de trein naar **Libramont** en fiets tot onderstaand adres in Transinne alwaar het tafeltje gedekt staat en de gezelligheid je om de oren zal slaan!

Libin, niet ver van Neufchâteau behoort administratief tot de provincie Luxemburg. Transinne, bekend om zijn ruimtevaartmuseum, ligt vlakbij Redu, het bekende boeken- en stripdorp. Met zijn populatie van 4000 inwoners op een oppervlakte van 14000ha, vormt de streek rond Libin ongetwijfeld één van de minder bevolkte regio's van ons land. Niet te verwonderen dat de streek een schat aan natuurwaarden herbergt. Wat vanuit de lucht een saai fijnsparrbos lijkt (een niet geheel onaantrekkelijk biotoop voor lieveheersbeestjes overigens), wordt op de grond een lappendeken van veentjes, kalkhellingen, interessante weilanden met kleine landschapselementen enz.. Wie kent niet de "Anciennes Troufferies de Libin", een schitterende parel midden in een naaldbos. In dit oude, deels uitgeturfde veen, waar Slangewortel en Veenmosorchis nog welig tieren, vliegt het deze tijd van het jaar vol met Ringoogparelmoervlinder, Veenbesparelmoervlinder, Zilveren Maan, Rode Vuurvlinder, Walstropijlstaart en spetters van libellen zoals Hoogveenglanslibel, bronlibellen en Venwitsnuitlibel. Dit alles onder het waakzame ook van de Klapekster begeleid met het zenuwachtig geklingel van de boompiepers. De streek rond Libin zit bovendien vergeven van de zeldzame Mercurwaterjuffers. En uitkijken waar je loopt want er zitten nog adders! Het spreekt voor zich dat in deze oase van Waterdrieblad, op fietsafstand van de Famenne en de Hoge Venen, coccinologische verrassingen niet te vermijden zullen zijn.

Het weekend praktisch

Overnachten doen we in tenten op onderstaand adres, je bent er welkom vanaf de zaterdagmiddag (vrijdagavond mag ook maar dan zul je moeten helpen tenten opzetten).

Grande Rue 12

6890 Transinne (Libin)

Hoe geraak je daar ? Met de auto is het doodeenvoudig, het centrum van Transinne ligt langs de autosnelweg Brussel-Luxemburg, uitrit Transinne. Met de trein moet je tot Libramont en dan met de fiets verder (een goeie 10 km) tot in Transinne, plannetje en treinuren staan in de konvo die je opgestuurd krijgt van zodra je verwittigd hebt dat je meegaat.

Inschrijven

Belangrijk: als je meegaat verwittigen op **0496/902069** of op Tim.adriaens@instnat.be zodat we niet met teveel eten blijven zitten. De **prijs** van het weekend is 7 euro Ingeschrevenen krijgen een **konvo** opgestuurd met plannetje en alle praktische informatie!



Week-end de la coccinelle

à Libin du 29/06 au 2/07/2002

Préparez vos filets, car cette fois, Coccinula va écumer la région de Libin. Prenez vos vélos, montez sur le train vers **Libramont** et roulez ensuite jusqu'à l'adresse indiquée ci-dessous à Transinne, où la table est dressée et l'ambiance assurée.

Libin, non loin de Neufchâteau appartient administrativement à la province du Luxembourg. Transinne, réputé pour son musée de navigation spatiale, se situe près de Redu, village du livre bien connu. Avec une population de 4000 habitants, une superficie de 14 000 ha, la région de Libin est sans aucun doute l'une des moins peuplées de notre pays. Pas étonnant dès lors que cette région abrite un trésor de la nature. Ce qui ressemble du ciel à une forêt de pins (un excellent biotope pour les coccinelles de surcroît) devient un patchwork de tourbières, pelouses calcaires, prairies intéressantes... Qui ne connaît pas les "Anciennes Troufferies de Libin", superbe perle au milieu d'une forêt de conifères? Dans cette ancienne partie des fagnes se trouvent de nombreux papillons, libellules et autres plantes de grand intérêt. Nous pouvons donc nous attendre à de nombreuses surprises coccinellologiques....

Pratiquement...

Logement sous tente à l'adresse indiquée ci-dessous. Vous êtes attendus à partir de samedi midi (l'arrivée le vendredi soir est également possible, vous aiderez ainsi à monter les tentes).

Grande Rue 12

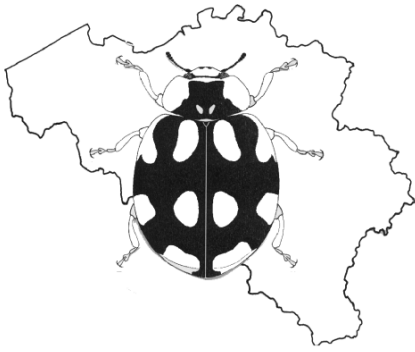
6890 Transinne (Libin)

Comment vous y rendre ? En voiture, c'est très simple : le centre de Transinne se situe le long de l'autoroute Bruxelles-Luxembourg, sortie Transinne. En train, vous devez aller jusqu'à Libramont et ensuite à vélo (une bonne dizaine de km) jusqu'à Transinne, un plan et les horaires de train vous seront envoyés dès que vous serez inscrit.

Inscriptions

Il est indispensable d'avertir Tim de votre présence en téléphonant au **0496/902069** ou via le mail : Tim.adriaens@instant.be de manière à prévoir l'intendance. Le **prix** du week-end est de 7 Euro. Tous les inscrits recevront toutes les informations nécessaires via un courrier.





5 mai : Troisième jour de la coccinelle

Amateurs de coccinelles, rassemblez-vous ! Aujourd'hui, tous les adhérents et sympathisants de Coccinula quadrillent notre pays. Armés de filets à papillons et de parapluies japonais, ils vont à la recherche de ces sympathiques coccinelles qui consomment les pucerons et autres champignons savoureux sur les fleurs, entre les branches, dans les buissons, sous les feuilles... Vous aussi, vous pouvez participer à une des nombreuses excursions qui ont lieu ce jour-là dans tout le pays. Vous ferez connaissance avec les techniques et bien entendu rencontrerez de nouvelles personnes. Réservez dès à présent cette date et rafraîchissez déjà vos mémoires pour cette activité.

Aux sources de la Woluwe (Boitsfort)

Un des centres d'animation de cette journée est situé à Boitsfort, en périphérie de l'agglomération bruxelloise. Au programme, une balade bucolique qui nous conduira en lisière de la prestigieuse forêt de Soignes, le long d'un itinéraire varié traversant le domaine du Silex, le parc Tournay-Solvay et le plateau de la foresterie. Beaucoup d'insectes au rendez-vous, sans doute, tant il est vrai que pucerons et coccinelles sont particulièrement abondants en périphérie des zones urbaines.

Deux séries de balades (trois heures environ) seront organisées, l'une le matin et l'autre l'après-midi. L'activité de Boitsfort est organisée conjointement par le Groupe de Travail Coccinula, la Commission Ornithologique de Watermael-Boitsfort et la section bruxelloise de Jeunes & Nature asbl.

Rendez-vous : 9h30 ou 14h00, à l'entrée du domaine du Silex (chemin des Silex), non loin du croisement de la chaussée de la Hulpe et de l'avenue de la Foresterie. Accès aisé via le bus 95, le tram 94 ou la gare de Boitsfort.

Renseignements : Etienne Branquart (02/ 672 31 88) - Ebranquart@hotmail.com

Midden-Limburg (Bokrijk)

Les participants du camp de Coccinula de l'été dernier se souviennent sans doute avec émotion de la longue liste d'observations faites dans cette région. Au programme de cette journée, de superbes observations dans un cadre idyllique.

Rendez-vous à 9h00 à la gare de Bokrijk
Renseignements : Luc Crèvecoeur - likona@limburg.be

Le Zwin et ses environs

Qui l'eu cru ? La réserve naturelle du Zwin n'est pas seulement un haut lieu de l'ornithologie, mais elle héberge aussi tout un cortège d'espèces de coccinelles. A côté des classiques tadornes et autres mouettes, grouillent des coccinelles en pagaille. Une excursion originale avec un mariage oiseaux-insectes harmonieux.

Rendez-vous : 10 h00 à la gare de Knokke

Renseignements : Tim Adriaens
(0496/90 20 69) – tim.adriaens@instnat.be

Bourgoyen-Ossemeersen (Gent)

Le célèbre poumon vert de la ville de Gent, à la confluence de la et de l'Escault, est surtout connu pour être un site de rassemblement favori pour bon nombre d'oiseaux d'eau et de limicoles. Moins connues sans doute, ses communautés de coccinelles, parmi lesquelles figurent la coccinelle des roseaux (*Anisosticta 19-punctata*) et la rarissime coccinelle à 13 points, *Hippodamia 13-punctata*. Nous espérons bien sûr découvrir encore de nouvelles espèces par rapport à la liste établie l'an passé. Avec votre aide, bien entendu...

Rendez-vous à 14h00, au point de rencontre " de Grutto ", près du moulin (Mahatma Ghandistraat).

Renseignements : Jeroen Speybroeck
(0494/03 37 68) – jeroenspeybroeck@hotmail.com



Vallée du Zwarte Beek (Leopoldsburg)

Durant la matinée, nous visiterons les talus de l'ancienne voie de chemin de fer à Heppen, une propriété de la SCNB gérée par la section locale de Natuurpunt. Tout un cortège de plantes et d'insectes caractéristique des prés secs acides se retrouve au niveau des zones rocailleuses et de la végétation éparse qui s'y développe. Ces milieux accueillent typiquement plusieurs espèces de coccinelles peu communes. L'après-midi sera consacré à la prospection de la réserve de Gerheserheide, composée d'un reliquat de lande à bruyère et de superbes zones humides où croissent en abondance le trèfle d'eau et le millepertuis des marais. Beaucoup d'autres surprises en perspective !

Rendez-vous :

1. Avant-midi : 10h00 au café " De trein " (chaussée Heppen-Beverlo)

2. Après-midi : 14h00 au bout de la Middenlaan

Renseignements : Dirk Maes (02/361 24 80)

dirk.maes@instnat.be

Les coccinelles du crassier de Musson.

Les coccinelles d'un site pollué par du Zinc, plomb et autres " joyusetés " sont-elles " schnoll ", à 90 points par exemple ?

Le crassier de Musson est justement un site calaminaire, une ancienne décharge des aciéries de Minette de Musson. Cette décharge a gagné en lettre de noblesse puisqu'elle sera bientôt réserve naturelle agréée de la RW. Nous irons prospecter les lisières, pelouses calcaires et calaminaires de ce splendide petit site.

Rendez-vous à 14h00 à l'église de Musson.

Renseignements : Marie Cors (063/22 96 59)

– cors@ful.ac.be ou Jean-Luc Mairesse –
rnoblorraine.jlm1@yucom.be

Région de Dinant

La journée sera consacrée à l'exploration du Penant et des sites environnants, sur la rive gauche de la Meuse. Ces anciennes carrières de grès présentent de nombreux milieux thermophiles, riches sur le plan de l'entomofaune. Nous espérons y découvrir de nombreuses espèces de coccinelles.

Cette excursion est organisée en collaboration avec les Naturalistes de la Haute-Lesse. Merci de prévoir du matériel d'entomologie si vous en possédez.

Rendez-vous à 10H00 à la gare de Dinant, fin vers 17H00.

Renseignem. : Marc Paquay (tél. 084/378097)

Forêt de Meerdael (Heverlee)

Jusqu'au Moyen-Age, la forêt de Meerdael faisait partie d'un vaste complexe forestier englobant aussi la forêt de Soignes. Celui-ci a été progressivement fragmenté par l'agriculture et l'urbanisation croissantes ; si bien que la forêt de Meerdael est aujourd'hui isolée et se réduit à 2000 ha.

Les massifs forestiers de Meerdael et de Soignes présentent de nombreuses analogies dans la mesure où ils se développent tous deux sur des sols limono-sableux et sont dominés par les mêmes essences (hêtre et chêne). La question est de savoir s'ils sont peuplés par les mêmes espèces de coccinelles. La réponse au terme de l'excursion !

Rendez-vous :

1. 9h30 à Leuven avec son vélo (porte de Namur, près de la pompe à essence),

2. 10h00 aux Zoete Waters

Renseignements : Maaïke Verhaege –

maaiverhaeghe@hotmail.com

Sigri Vandeweyer (03/ 385 83 29) –

sigri.vandeweyer@student.kuleuven.ac.be

Le rocheux (Theux)

un milieu ouvert depuis 120 ans

Cette petite réserve naturelle est constituée d'un site calaminaire avec une pelouse calcaire, une lande à Bruyères et une parcelle boisée. Dans cette remarquable cuvette, encadrée dans un paysage de prairies, les coccinelles et les cicindèles se côtoient en toute quiétude au beau milieu de lézards vivipares, de grenouilles, de crapauds et d'une famille de blaireaux.

Soyez nombreux à venir découvrir le monde merveilleux des coccinelles et autres animaux insolites que nous aurons peut-être la chance d'apercevoir.

Rendez-vous à 9h20 à la gare centrale de Verviers ou à 9h45 devant l'entrée de la réserve naturelle (à côté du garage 'Total')

Renseignements : Philippe Wegnez
(087/66.21.70 après 18h00)



Région de Couvin

Au menu de la journée, nous vous proposons de parcourir deux hauts-lieux de la Calestienne de l'Entre-Sambre-et-Meuse. Le matin, nous irons admirer les magnifiques pelouses calcaires du Tienne du Lion qui se trouve à Frasnes, le long de la Nationale 5 (à mi-distance entre Mariembourg et Couvin). L'après-midi, nos pieds fouleront le superbe paysage bocager au nord de Dailly, où des milieux très divers seront visités : roselière, cariçaie, haies, pelouse calcaire, etc. Si les coccinelles seront certainement au rendez-vous, les orchidées de même qu'une riche faune entomologique ne manqueront pas de nous émerveiller dans ces coins de paradis...

Cette activité est organisée en collaboration avec les Cercles des Naturalistes de Belgique, section Viroinvol. A prévoir : pique-nique, filet, parapluie (pour les coccinelles !), flacons, bonne humeur... Des clés de détermination seront distribuées gratuitement aux personnes souriantes !

Rendez-vous : à 9h45 au pied de l'église de Frasnes-lez-Couvin; fin vers 17h00.

Rens. : Jean-Yves Baugnée (081/640.536)
[jybaugnee@hotmail.com](mailto: jybaugnee@hotmail.com)

La vallée mosane à Modave (activité relayée par le CRIE de Modave).

La balade se déroulera le long de différents milieux caractérisant la réserve naturelle de Modave (vergers, pelouse calcaire, vallée du Hoyoux, etc.). Le circuit final sera précisé ultérieurement avec les représentants de la CIBE (propriétaire du site).

Rendez-vous à 10h00 au château de Modave, fin vers 17h00.

Renseignem. : Etienne Delooz (085/613611)
[Etienne.Delooz@mob.be](mailto: Etienne.Delooz@mob.be)

Noüe de Bléharies

Venez nous retrouver à Bléharies pour aller visiter la noüe de l'Escaut. Qu'est-ce qu'une noüe? C'est un cours d'eau dont un tronçon (généralement un grand méandre) a été bouché aux deux extrémités et pour lequel on a creusé un lit artificiel dans le but de le rectifier. On rencontre de telles noües le long de nos grandes voies fluviales (Sambre, Meuse, Escaut, etc.) et notamment au niveau de la frontière franco-belge à Bléharies.

Le site comporte une grande pièce d'eau grouillant de libellules et autres batraciens, entourée d'une luxuriante végétation hygrophile et de différentes prairies sèches ou humides. La place ne sera donc pas réservée uniquement aux coccinelles des marais et des milieux ouverts car nous ne manquerons pas de nous exercer à l'identification de plantes, d'oiseaux ou d'invertébrés qui croiseront notre chemin.

Rendez-vous à la gare d'Antoing à 9h30 ou à 10h00 devant l'église de Bléharies. Emportez des bottes ou des chaussures de marche résistant à la boue, du matériel d'entomologie si vous en avez (filet, récipients,...) ainsi qu'un pique-nique. La fin de l'activité est prévue pour environ 16h00.

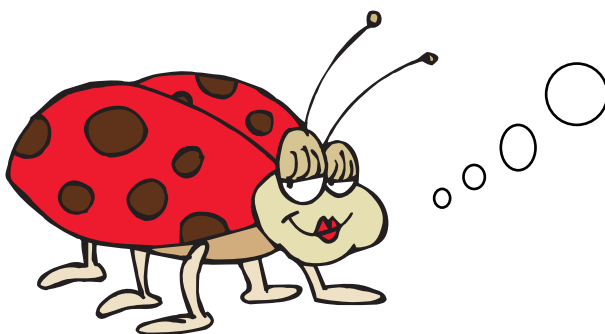
Renseignements : Jean-François Godeau (065/34 82 41) -
[jean-francois.godeau@umh.ac.be](mailto: jean-francois.godeau@umh.ac.be)

Louvain-La-Neuve

Balade dans le bois de Lauzelle: nous aurons l'occasion de rechercher les bêtes à Bon Dieu en milieu forestier mais aussi autour du grand étang ainsi que des milieux ouverts. Et qui dit grande variété de milieux, dit aussi grand nombre d'observations, non? L'activité est prévue entre 14 et 17 heure. Prévoir de bonnes chaussures ou des bottes (suivant le temps !). Tout matériel d'entomologie est le bienvenu (clé d'identification, filet, parapluie japonais, loupe...).

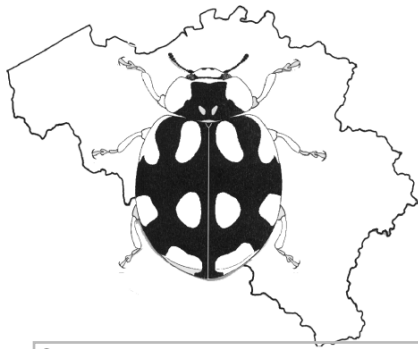
Rendez-vous à la Place des Sports devant le complexe sportif du Blocry à 14h00.

Renseignements : Violaine Fichet (010/45 98 81)
[viofichet@hotmail.com](mailto: viofichet@hotmail.com)



Venez nombreux !





5 mei : Derde Dag van het Lieveheersbeestje

Ooit al eens stilgestaan bij de fascinerende wereld van het lieveheersbeestje ? Het is een gezellig allegaartje van lieflijkheid, bonte kleuren en sappige bladluizen. En aangezien het iedereen toegestaan is om dit wereldje te verkennen, organiseert Coccinula, de Belgische werkgroep voor lieveheersbeestjes, voor de derde keer op rij de Dag van het Lieveheersbeestje. Op een tiental plaatsen in België gaan excursies door, waar je kennismakt met deze sympathieke kevertjes, hun leefwijze, herkenning en diverse vangmethoden. In deze periode scharen deze diertjes zich bijeen op bloemen om er te eten en te paren; een ideaal moment dus om ze te vinden.

Coccinula is een nationale werkgroep, gedragen door de JNM en Jeunes et Nature. Op dit moment loopt een inventarisatieproject waarbij de verspreiding van alle soorten in kaart wordt gebracht.

De Dag van het Lieveheersbeestje staat open voor elke geïnteresseerde en is kosteloos. Hieronder vind je de excursies die plaatsvinden in Vlaanderen, maar ook in Wallonië worden verscheidene wandelingen georganiseerd. Daarvoor kun je meer informatie vinden bij Coccinula via Etienne Branquart (e.branquart@mrw.wallonie.be of 081/62.64.27).



Het Zwin en omgeving

Dit wordt de geschikte gelegenheid om in het Zwin eens iets anders te bewonderen dan de klassieke Bergeenden, want behalve vogels heeft dit paradijselijke gebied beslist ook een mooi assortiment lieveheersbeestjes te bieden. Een nieuwe wereld gaat voor je open, maar uiteraard zullen de vogelliefhebbers ook aan hun trekken kunnen komen !

Waar : station Knokke Wanneer : 10 uur

Meer inlichtingen : Tim Adriaens : 0496/90.20.69 of
tim.adriaens@instnat.be

Het Meerdaalwoud (Heverlee)

Het Meerdaalwoud vormde tot de Middeleeuwen een aaneengesloten boscomplex met het Zoniënwoud. Dit eikenbeukenbos in de buurt van de Dijle en de Dode Bemden bleef bewaard doordat de bossen het favoriete jachtgebied van de rijke stinkerds waren.

In de loop der tijden werd er steeds meer aan geknaagd door landbouw en de toenemende bevolkingsdruk, maar toch blijft er nu nog zo'n 2000ha over, een prachtig gebied dat we volledig zullen uitkammen !

Waar : de Naamse poort in Leuven (aan het pompstation), van daaruit rijden we met de fiets naar de Zoete Waters waar we rond 10 uur zouden moeten aankomen. De Zoete Waters is dan ook de plaats van afspraak voor diegenen die met de auto komen. Wanneer : 9.30 uur

Meer inlichtingen : Sigrï Vandeweyer
sigrï.vandeweyer@student.kuleuven.ac.be

Maaïke Verhaeghe :
maaiiverhaeghe@hotmail.com of 03/385.83.29 (weekend)

Het Meerdaalwoud (Heverlee)

Het Meerdaalwoud vormde tot de Middeleeuwen een aaneengesloten boscomplex met het Zoniënwoud. Dit eikenbeukenbos in de buurt van de Dijle en de Dode Bemden bleef bewaard doordat de bossen het favoriete jachtgebied van de rijke stinkerds waren.

In de loop der tijden werd er steeds meer aan geknaagd door landbouw en de toenemende bevolkingsdruk, maar toch blijft er nu nog zo'n 2000ha over, een prachtig gebied dat we volledig zullen uitkammen ! Wanneer : 9.30 uur Waar : de Naamse poort in Leuven (aan het pompstation), van daaruit rijden we met de fiets naar de Zoete Waters waar we rond 10 uur zouden moeten aankomen. De Zoete Waters is dan ook de plaats van afspraak voor diegenen die met de auto komen.

Meer inlichtingen : Sigrï Vandeweyer
sigrï.vandeweyer@student.kuleuven.ac.be

Maaïke Verhaeghe :
maaiiverhaeghe@hotmail.com
of 03/385.83.29 (weekend)

Midden Limburg

De legendarische Limburgse natuur hoeft waarschijnlijk niet meer voorgesteld te worden. Uiteraard trekt al dit natuurschoon een hele hoop gespikkelde en gevlekte insectjes aan. Ook enkele zeldzame soorten kunnen er aan hun trekken komen en bovendien belooft het waarnemingslijstje van het lieveheersbeestjeskamp vorige zomer heel wat moois ! Waar : station Bokrijk Wanneer : 9 uur (einde omstreeks 12 uur)

Meer inlichtingen : Luc Crevecoeur :
likona@limburg.be



Bourgoyen-Ossemeersen (Gent)

De welbekende groene long van de sympathieke stad aan de samenvloeiing van Leie en Schelde is vooral gekend als de geliefkoosde pleisterplaats van enorme aantallen water- en weidevogels. Minder gekend echter is zijn rijke lieveheersbeestjesgemeenschap. Een hele rits algemenere beestjes zoals het zachtbruine lieveheersbeestje met de welluidende naam *Aphidecta obliterata*, het lichtroze *Oenopia conglobata*, het citroengele *Psyllobora 22-punctata*, het gitzwart-met-rode-vlekjes-*Exochomus 4-pustulatus*... zullen de revue en onze netten passeren. Als meer uitzonderlijke bewoners van het reservaat toeven in de Bourgoyen twee soorten die typisch zijn voor vochtige habitats; *Anisosticta 19-punctata* en het zeer zeldzame *Hippodamia 13-punctata*.

Waar : aan het ontmoetingscentrum *de Grutto*, aan de molen (Mahatma Ghandistraat, achter het Rooigemzwembad)

Wanneer : 14 uur Wie : Floris, Riet, Jeroen 0494/03.37.68

Meer inlichtingen : jeroenspeybroeck@hotmail.com

De lieveheerbeestjes van de "crassier de Musson"

De "crassier de Musson" is een vervuild gebied door zware metalen. We zullen in kalkhellingen en aan de rand van dit wondermooi gebied prospecteren.

Waar en Wanneer : 14.00 uur bij de kerk van Musson

Meer inlichtingen : Marie Cors (063/22 96 59) cors@ful.ac.be

Jean-Luc Mairesse – rnoblorraine.ilm1@yucom.be

Streek van Dinant

Gedurende deze dag zullen we de linke oever van de Maas en zijn thermofiele gebieden bezichtigen. Deze wandeling wordt in samenwerking met de "Naturalistes de la Haute Lesse" ondernomen.

Waar en Wanneer : 10.00 uur aan het station van Dinant, einde tegen 17.00 uur.

Inlichtingen : Marc Paquay (tél. 084/378097)

Le rocheux (Theux)

Een open gebied sinds 120 jaar !

Dit kleine natuurreservaat is een kalaminaire gebied die uit een kalkweiland, een heideland en een bos bestaat

W & w : 9.20 uur in het centraal station te Verviers of om 9.45 uur bij ingang van het natuurreservaat (garage "Total")

Inlichtingen: Philippe Wegnez (087/662170 na 18.00 uur).

"Noue de Bléharies"

Degene die willen weten wat een "noue" is, moeten aanwezig zijn !! Het gebied bestaat uit een grote vijver en uit natte en droge weilanden waar we lieveheerbeestjes, libellen, kikkers en andere planten zullen kunnen zien.

Waar en Wanneer aan het station van Antoing om 9.30 uur of om 10.00 uur voor de kerk van Bléharies. Einde : 16.00 uur.

Inlichtingen Jean-François Godeau (065/34 82 41)

jean-francois.godeau@umh.ac.be

De Maasvallei in Modave

Deze wandeling zal zich door verschillende milieus aflopen : weilanden, kalkgraslanden, kalaminaire graslanden van de Hoyoux vallei. Deze activiteit wordt in samenwerking met de "CRIE de Modave" gemaakt.

W & w : 10.00 uur bij het kasteel van Modave, einde : 17.00 uur

Inlichtingen : Etienne Delooz 085/613611

Etienne.Delooz@mob.be

Verlaten spoorwegberm en de Gerheserheide in Heppen-Leopoldsburg

In de voormiddag brengen we een bezoekje aan de Verlaten spoorwegberm in Heppen, die eigendom is van de NMBS, maar beheerd wordt door de lokale afdeling van Natuurpunt. Ook de omliggende bossen en graslanden zullen nader onderzocht worden op de aanwezigheid van lieveheersbeestjes. Door de schrale bodem (kiezels) en de schaarse vegetatie op de spoorwegberm komen er insecten en planten voor die elders vooral aangetroffen worden op droge, voedselarme graslanden. Een eerder onderzoek op deze spoorwegberm bracht heel wat zeldzame en bijzondere loopkevers en spinnen aan het licht. Tijdens deze excursie kunnen we nagaan of de spoorwegberm ook op het vlak van lieveheersbeestjes verrassingen in petto heeft. 's Namiddags nemen de we Gerheserheide onder de loep. Hier werden een hele tijd geleden reeds lieveheersbeestjes geïnventariseerd en tijdens deze excursie kunnen we dan ook nagaan wat er nog van de toenmalige soortenrijkdom overblijft. De Gerheserheide is een klein heiderestant met een prachtig vennetje met een weelderige overbegroeiing van Waterdrieblad en Moerashertshooi. De laatste jaren is het gebied echter sterk dichtgegroeid waardoor de Nachtzwaluw er verdween. Zowel de heide als de waterplanten in en rond het ven beloven alvast mooie lieveheersbeestjessoorten.

Wanneer : de voormiddagexcursie start om 10 uur en namiddagexcursie om 14 uur. Wie aan beide excursies wil deelnemen, doet er goed aan een lunchpakket mee te brengen.

Waar : voormiddag : Café *De Trein* (op de baan Heppen-Beverlo) namiddag : aan het einde van de Middenlaan (zijstraat van de Kanaalstraat)

Meer inlichtingen : Dirk Maes :

dirk.maes@instnat.be

02/558.18.37 (overdag) 02/361.24.80 (avond)

Streek van Couvin

We zullen twee zeer mooie gebieden van de "Caletienne" bezichtigen (kalkweilanden, hagen, rietgebieden ...). We zullen lieveheerbeestjes zowel als orchidëen en een rijke entomologische fauna ontdekken.

Waar en wanneer : 9.45 uur bij de kerk van Frasnes-lez-Couvin; einde tegen 17.00 uur.

Inlichtingen : Jean-Yves Bagnée 081/640.536

jybaugnee@hotmail.com

Louvain la Neuve

wandeling in het Lauzelle bos. We zullen de mogelijkheid hebben in het bos, langs een vijver en in open gebieden te wandelen.

Waar en wanneer : om 14.00 uur bij de "Place des Sports", voor het sportiefkomplex "Blocry".

Inlichtingen : Violaine Fichet (010/45 98 81)

viofichet@hotmail.com

