

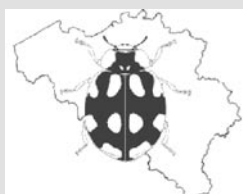
## Voorlopige verspreidingsatlas van lieveheersbeestjes in Vlaanderen

Tim Adriaens en Dirk Maes

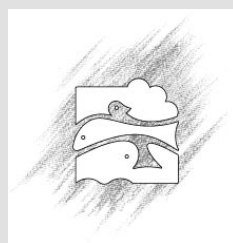
Je adres verkeerd? Laat het  
weten op [Bertram@jnm.be](mailto:Bertram@jnm.be)



Jeugdbond voor Natuurstudie en Milieubescherming  
met medewerking van het Instituut voor Natuurbehoud



Coccinula



Tijdschrift van de Natuurstudiewerkgroep van de JNM

Afgiftekantoor: 9000 Gent 1

Erkenningsnummer: P309298

Afzender: Brecht de Meulenaer

V.U.: Gert Arijs

Kortrijksepoortstraat 192, 9000 Gent

Verschijnt driemaandelijks

jaargang 2 nummer 1bis (speciale editie):

voorlopige verspreidingsatlas lieveheersbeestjes 2004

# Colofon

Bertram is het tijdschrift van de natuurstudiewerkgroep van de JNM, de werkgroep die alle jeugd in Vlaanderen groepeerd die met natuurstudie bezig is. Dit is dan ook het tijdschrift voor de natuurstudiejeugd in Vlaanderen. Bertram is een populair-wetenschappelijk tijdschrift, dat vier keer per jaar verschijnt.

Natuurstudiewerkgroep van de JNM

Koepel van de natuurhistorische werkgroepen van de JNM:

- ARWG, Amfibieën en Reptielenwerkgroep
- KWG, Kustwerkgroep
- PWG, Plantenwerkgroep
- VBWG, Viezebeestjeswerkgroep (inclusief Coccinula, de LieveheersbeestjesWG)
- VWG, Vogelwerkgroep
- ZWG, Zoogdierwerkgroep

## Redactie Bertram

Alles mag doorgemailed worden naar Bertram@jnm.be. Opsturen kan naar Bertram, Kortrijksepoortstraat 192, 9000 Gent.

## Abonneren op Bertram

JNM-leden kunnen zich abonneren op Bertram door storting van 5 EURO op de rekening van de NWG: 001-3114372-69 met vermelding van je naam en/of stamnummer en "Bertram". Activiteiten en vergaderingen zijn enkel voor leden van 12-25 jaar.

## JNM

JNM is een jeugdvereniging voor en door jongeren van 8 t.e.m. 25 jaar die bezig zijn met de natuur en het milieu in al haar aspecten. De doelstellingen zijn het kennismaken met alles wat leeft en bloeit, alsook het werken aan een natuur- en mensvriendelijke omgeving. Dit gebeurt d.m.v. talrijke afdelingen, werkgroepen, excursies, kampen, voordrachten, studies, acties, tijdschriften, infocentrum...

Meer info en 'hoe lid worden' op [www.jnm.be](http://www.jnm.be)

## Bondssecretariaat

Het nationaal secretariaat is gevestigd in de Kortrijksepoortstraat 192, 9000 Gent, tel: 09.223.47.81, fax: 09.223.28.05 of e-mail: [info@jnm.be](mailto:info@jnm.be). Het is elke werkdag open van 9.00u tot 17u. Hier helpen ze je graag verder met alle info, ook voor tijdschriften en voor het kopen van natuurstudiewerken is dit de plaats waar u moet zijn.

## Wijze van citeren

Adriaens, T. & Maes, D. (2004). Voorlopige verspreidingsatlas van lieveheersbeestjes in Vlaanderen, resultaten van het lieveheersbeestjesproject van de jeugdbonden. *Bertram* 2 (1bis), 72p.

## Werken mee aan dit nummer

Alle waarnemers en medewerkers aan het lieveheersbeestjesproject, Tim Adriaens, Dirk Maes, Gert Arijs, Jeroen Vanden Borre, Jeroen Mentens, Johan Bogaert, Free Claerbout, Tine Van Landegem, Wouter Vanlerberghe, An Leyssen, Brecht De Meulenaer, de vbwg, het Coccinula-bestuur.

Foto voorpagina: Ruigtelieveheersbeestje *Hippodamia variegata* (foto: © Free Claerbout)

# Inhoud

Voorwoord	4
Het lieveheersbeestjesproject van de jeugdbonden	5
De voorgeschiedenis	5
Coccinula goes Belgium	5
Werkwijze	5
Inventarisatiegraad, de "zwarte gaten"	6
Verdeling van de soortenrijkdom over Vlaanderen	8
Verspreidingskaartjes	9
Kenmerken (BAUGNÉE ET AL. 2001)	9
Biotoop	9
Substraat	9
Overwintering (MAJERUS 1994)	9
Verspreiding in Vlaanderen	9
Status	10
Tweestippelig lieveheersbeestje	12
Zwartstreepieveheersbeestje	14
Tienstippelig lieveheersbeestje	15
Oogvlekieveheersbeestje	16
Negentienpuntlieveheersbeestje	17
Bruin lieveheersbeestje	18
Tienvlekieveheersbeestje	19
Roomvlekieveheersbeestje	20
Vijftienvlekieveheersbeestje	21
Heidelieveheersbeestje	21
Wilgenlieveheersbeestje	22
Hiërogliefieveheersbeestje	24
Schitterend lieveheersbeestje	24
Vijfstippelig lieveheersbeestje	25
Zevenstippelig lieveheersbeestje	26
Elfstippelig lieveheersbeestje	27
Veertienvlekieveheersbeestje	28
Onbestippeld lieveheersbeestje	29
Heggeranklieveheersbeestje	30
Zwart lieveheersbeestje	31
Viervlekieveheersbeestje	32
Meeldauwlieveheersbeestje	33
Veelkleurig Aziatisch lieveheersbeestje	34
Harlekijnlieveheersbeestje	35
Zevenvlekieveheersbeestje	37
Dertienstippelig lieveheersbeestje	38
Zwervend lieveheersbeestje	39
Ruigtelieveheersbeestje	40
Achtienstippelig lieveheersbeestje	40
Gestrept lieveheersbeestje	42
Vloevlekieveheersbeestje	43
Ongevekt lieveheersbeestje	44
Behaard lieveheersbeestje	45
Veertienstippelig lieveheersbeestje	46
Tweeëntwintigstippelig lieveheersbeestje	46
Twintigvlekieveheersbeestje	48
Vierentwintigstippelig lieveheersbeestje	49
Zestienpuntlieveheersbeestje	49
Twaalfvlekieveheersbeestje	51
Enkele andere soorten lieveheersbeestjes waarvoor gegevens beschikbaar zijn	52
Een voorlopige atlas, en wat nu?	53
Naar een "definitieve", Belgische atlas	58
Oproep tot medewerking	58
Medewerkers aan het lieveheersbeestjesproject	59
Alfabetische lijst van de Vlaamse lieveheersbeestjes	62
Systematische lijst van de Vlaamse lieveheersbeestjes	64
Lijst van de Vlaamse lieveheersbeestjes gerangschikt naar zeldzaamheid	66
Waarnemingsformulier	68
Literatuurlijst	70
Adressen van de fotografen	71
Structuur van de NWG	72
<i>Adalia bipunctata</i>	12
<i>Adalia conglomerata</i>	14
<i>Adalia decempunctata</i>	15
<i>Anatis ocellata</i>	16
<i>Anisosticta novemdecimpunctata</i>	17
<i>Aphidecta oblitterata</i>	18
<i>Calvia decemguttata</i>	19
<i>Calvia quatuordecimguttata</i>	20
<i>Calvia quindecimguttata</i>	21
<i>Chilocorus bipustulatus</i>	21
<i>Chilocorus renipustulatus</i>	22
<i>Coccinella hieroglyphica</i>	24
<i>Coccinella magnifica</i>	25
<i>Coccinella quinquepunctata</i>	26
<i>Coccinella septempunctata</i>	27
<i>Coccinella undecimpunctata</i>	28
<i>Coccinula quatuordecimpustulata</i>	29
<i>Cynegetis impunctata</i>	30
<i>Epilachna argus</i>	31
<i>Exochomus nigromaculatus</i>	32
<i>Exochomus quadripustulatus</i>	33
<i>Halysia sedecimguttata</i>	34
<i>Harmonia axyridis</i>	35
<i>Harmonia quadripunctata</i>	37
<i>Hippodamia septemmaculata</i>	38
<i>Hippodamia tredecimpunctata</i>	39
<i>Hippodamia undecimnotata</i>	40
<i>Hippodamia variegata</i>	40
<i>Myrrha octodecimguttata</i>	42
<i>Myzia oblongoguttata</i>	43
<i>Oenopia conglobata</i>	44
<i>Oenopia impustulata</i>	45
<i>Platynaspis luteorubra</i>	46
<i>Propylaea quatuordecimpunctata</i>	46
<i>Psyllobora vigintiduopunctata</i>	48
<i>Sospita vigintiguttata</i>	49
<i>Subcoccinella vigintiquatuorpunctata</i>	49
<i>Tytthaspis sedecimpunctata</i>	51
<i>Vibidia duodecimguttata</i>	52



Dag lieve mensen!

Wat u nu in uw handen hebt, is een historisch object! Voor de eerste keer in zijn nog prille geschiedenis brengt de Bertram, het NWG-tijdschrift, een themanummer, volledig gewijd aan lieveheersbeestjes (of LHB'tjes voor de liefhebbers van jargon).

Dit nummer brengt jullie de "Voorlopige verspreidingsatlas van de lieveheersbeestjes in Vlaanderen". Het moet dus eigenlijk altijd in de excursietas, vlakbij de determinatietabel zitten. Wat meer is, deze atlas bevat ook de belangrijkste kenmerken en foto's van (bijna) elke soort. Als je al wat ervaring hebt met het herkennen van de soorten, kan je dus met gemak determineren aan de hand van deze atlas.

Nu, als dit de "Voorlopige Verspreidingsatlas" is, wil dat dan zeggen dat er ooit een "Definitieve Verspreidingsatlas" komt? Uiteraard is dat de bedoeling! Maar daarvoor is nog veel werk aan de winkel.

Binnen de JNM is er al jaren een traditie om, dynamisch als we zijn, altijd maar weer nieuwe taxonomische groepen onder de loep te nemen. Zo groeit de wetenschappelijke studie, maar zo groeien wij zelf ook, met meer kennis, meer interesse en leuke vrijetijdsbesteding. Lieveheersbeestjes zijn natuurlijk erg aaibaar, dat verklaart misschien het algehele succes van het project zowel in Vlaanderen als in Wallonië; maar deze groep vertoont ook een interessante ecologie. Het is te hopen dat de zwarte gaten die er nog (veel) zijn, opgevuld worden, en dat deze atlas een stimulans mag zijn om daaraan te beginnen!

Rest mij enkel nog een dankwoordje uit te spreken. Tim Adriaens, voor de hulp, de documenten, al het werk dat hij voor dit project verzet heeft. Jeroen Mentens, Johan Bogaert, Free Claerbout (en ikzelf:-) als fotografen (in volgorde van aantal bijdragen).

En natuurlijk niet te vergeten: jullie, de medewerkers, voor het enthousiast kloppen en slepen, en ijverig doorsturen van jullie waarnemingen. Doe zo voort. En nu: op zoek naar Zwarte Gaten!

Gert Arijs, redacteur Bertram 2004  
Eeksken 163  
1745 Opwijk  
052/35.61.34.  
gert\_jnm@yahoo.com

Vragen? Opmerkingen?  
graag naar  
Bertram@jnm.be  
of  
Bertram-redactie  
Kortrijksepoortstraat 192  
9000 Gent

## De voorgeschiedenis

De lieveheersbeestjeswerkgroep werd anno 2000 opgestart door een kleine groep enthousiastelingen binnen de Waalse natuur- en jongerenvereniging Jeunes & Nature (J&N). In samenwerking met de landbouwfaculteit van de universiteit van Gembloux (Faculté Universitaire des Sciences Agronomiques de Gembloux, Unité de Zoologie générale et appliquée, FUSAGx) en met financiële hulp van het Waalse Gewest (Direction générale des Ressources naturelles et de l'Environnement, DGRNE) werd een determinatietabel voor lieveheersbeestjes uitgegeven (BAUGNÉE EN BRANQUART 2000). Het terreinwerk kon beginnen. Twee jaar nadat de werkgroep boven de doopvont gehouden werd kon de groep al rekenen op zo'n 450 actieve medewerkers. Dit resulteerde in de publicatie van een voorlopige lieveheersbeestjesatlas voor Wallonië. De resultaten hiervan werden onder de vorm van soortenfiches verspreid via de webserver "biodiversiteit" van het Waalse Gewest (Système d'Information sur la Biodiversité en Wallonie, SIBW) [www.mrw.wallonie.be/dgrne/sibw](http://www.mrw.wallonie.be/dgrne/sibw)

## Coccinula goes Belgium

In 2001 sprong de Jeugdbond voor Natuurstudie en Milieubescherming (JNM) mee op de kar. De tweetalige lieveheersbeestjeswerkgroep Coccinula was geboren. Met medewerking van het Instituut voor Natuurbehoud werd de velddeterminatietabel (BAUGNÉE ET AL. 2001) in het Nederlands vertaald. Met de organisatie van een tweetalig lieveheersbeestjes-zomerkamp te Genk (augustus 2001) werd het startschot gegeven van een gebiedsdekkende inventarisatie van het Vlaamse grondgebied. Op het ogenblik van schrijven klokt de Vlaamse medewerkerslijst af op meer dan 300 waarnemers.

## Werkwijze

Met de velddeterminatietabel kunnen lieveheersbeestjes probleemloos op naam gebracht worden. Bij de tabel zit een handig veldboekje met waarnemingsformulieren. De gegevens op deze formulieren worden centraal bijgehouden in een databank op het Instituut voor Natuurbehoud. Medewerkers worden via het tweetalige contactblad Coccinula op de hoogte gehouden van de vorderingen van het verspreidingsonderzoek. Onlangs verscheen in dit medewerkersblad een update van de verspreiding van de Belgische lieveheersbeestjes (BRANQUART EN MAES 2003).

De werkgroep Coccinula wil natuurliefhebbers met interesse voor lieveheersbeestjes verenigen en de habitatvereisten en verspreiding van lieveheersbeestjes doorgronden. Op termijn kan dit resulteren in het voorstellen van gerichte beschermingsmaatregelen, beheertips voor natuurgebieden enz. De werkgroep organiseert een nationale Dag van het Lieveheersbeestje. De excursies die op deze dag in gans België worden georganiseerd, staan open voor iedereen. Je leert er lieveheersbeestjes vangen en determineren. Het programma van de vijfde editie (9 mei 2004) is terug te vinden op de websites [www.instnat.be](http://www.instnat.be) en [www.jnm.be](http://www.jnm.be).



# Inventarisatiegraad, de “zwarte gaten”

Van 377 UTM 5x5km-hokken in Vlaanderen zijn ondertussen lieveheersbeestjesgegevens bekend. Samen is dit goed voor 58,4 % van alle hokken in Vlaanderen. Niet alle bezochte hokken zijn echter even goed onderzocht. In sommige hokken werd een gebied uitgekamd door te slepen en te kloppen, in andere kilometerhokken werd enkel een toevallige waarneming van een langsvliegend of overwinterend beestje genoteerd. We gaan ervan uit dat er overal lieveheersbeestjes kunnen zitten. Een inventariseerder moet dus in staat zijn om tenminste enkele zeer algemene soorten te vinden in het kilometerhok waarin hij actief is.

Daarom gebruiken we het aantal zeer algemene en algemene soorten dat waargenomen is in een 5x5-kilometerhok als maat voor de grondigheid van de inventarisatie in dat hok. Dit zijn in totaal 11 soorten (in volgorde van algemeenheid): Tweestippelig lieveheersbeestje *Adalia bipunctata*, Zevenstippelig lieveheersbeestje *Coccinella septempunctata*, Veertienstippelig lieveheersbeestje *Propylaea quatuordecimpunctata*, Tweeëntwintigstippelig lieveheersbeestje *Psyllobora vigintiduopunctata*, Veelkeurig Aziatisch lieveheersbeestje *Harmonia axyridis*, Meeldauwlieveheersbeestje *Halysia sedecimpunctata*, Roomvlek-lieveheersbeestje *Calvia quatuordecimpunctata*, Viervlek-lieveheersbeestje *Exochomus quadripustulatus*, Tienstippelig lieveheersbeestje *Adalia decempunctata*, Tienvlek-lieveheersbeestje *Calvia decempunctata*, Elfstippelig lieveheersbeestje *Coccinella undecimpunctata* en Zestienpunt-lieveheersbeestje *Tytthaspis sedecimpunctata*. Het zijn soorten die gemakkelijk herkenbaar zijn. Ze komen bovendien in een brede range aan biotopen voor of zijn in bepaalde veel voorkomende biotopen zeer algemeen. Dit levert onderstaand kaartbeeld op.



- In goed onderzochte hokken werden minstens 9 (zeer) algemene soorten waargenomen. Het gaat om ongeveer een vijfde (17,8 %) van de onderzochte hokken.
- Matig onderzocht zijn de hokken waar 5-8 (zeer) algemene soorten werden gevonden. Het gaat om een derde (28,6 %) van de onderzochte hokken.
- Deze hokken zijn minder goed onderzocht. Er werd slechts 1-4 (zeer) algemene soorten aangetroffen. Het gaat om ongeveer de helft (50,7 %) van de onderzochte hokken.

Het aantal goed onderzochte hokken ligt dus niet zo hoog. Het valt bovendien op dat deze hokken vaak in de nabijheid van grote steden liggen (b.v. Brugge, Gent, Kortrijk, Antwerpen, Brussel, Genk, Aarschot...). Het zijn kernen met enkele zeer actieve inventariseerders, een goed draaiende JNM-afdeling enz. In het oostelijk gedeelte van Vlaanderen liggen matig geïnventariseerde hokken meestal onmiddellijk naast de zeer goed onderzochte hokken. Dit kan erop wijzen dat de inventariseerders hier stelselmatig hun actieradius uitbreiden naarmate ze in hun vertrouwde werkgebied het gevoel hebben de meeste soorten te hebben gevonden. Dit is minder het geval in West- en Oost-Vlaanderen. Ook enkele bekende, grote natuurreservaten zijn niet slecht bedeed wat inventarisatie-inspanningen betreft (b.v. Westhoekreservaat, Kalmthoutse heide, Mechelse heide). De kans dat deze gebieden bezocht worden door medewerkers is er groot, en dikwijls wordt er ook gespecialiseerd wetenschappelijk onderzoek verricht waaruit lieveheersbeestjesgegevens voortkomen.

De helft (50,7 %) van de bezochte hokken zijn minder goed onderzocht op lieveheersbeestjes. In deze hokken zullen bijkomende inventarisatie-inspanningen dus ongetwijfeld nog nieuwe soorten opleveren.

In 11 bezochte hokken (2,9 %) werden wel waarnemingen verricht maar werd geen enkele van de (zeer) algemene soorten aangetroffen. Van 41,6 % van de hokken zijn helemaal geen gegevens bekend. Het bovenstaand kaartje geeft duidelijk deze ondergeïnventariseerde gebieden weer. Het betreft een aantal regio's met een natuurarme reputatie zoals centraal West-Vlaanderen (Roeselare, Tielt), Zuid-Limburg (Sint-Truiden, Gingelom, Heers, Borgloon) of regio's waar weinig naar insecten gekeken wordt zoals de westhoek (Diksmuide, Alveringem, Lo-Reninge), het uiterste oosten van Brabant (Kortenaken, Tienen, Glabbeek, Linter), West-Brabant (Asse, Ternat, Opwijk), noordelijk Oost-Vlaanderen (Assenede, Evergem, Moerbeke, Sint-Gillis-Waas, Stekene, Sint-Niklaas, Beveren) en het zuidwesten van de provincie Antwerpen (Bornem, Puurs, Kontich, Duffel, Lier). Verder zijn ook nog een aantal potentieel zeer interessante regio's weinig gedekt door het inventarisatieproject: de Vlaamse Ardennen (Zottegem, Brakel, Zwalm), de heidegebieden ten oosten van Antwerpen (Brasschaat, Brecht, Wuustwezel), de bossen en heidegebieden in het noordoosten van de provincie Antwerpen (Turnhout, Ravels), noordoostelijk Limburg (Neerpelt, Peer, Hamont-Achel, Bocholt), de bossen, heiderelicten en beekvalleien ten zuidoosten van Brugge (Torhout, Wingene, Oostkamp). In de toekomst moeten deze gebieden extra aandacht krijgen bij het inventariseren.



## Verdeling van de soortenrijkdom over Vlaanderen

Onderstaande kaart geeft een beeld van het aantal waargenomen soorten lieveheersbeestjes (Coccinellinae, Chilocorinae, Epilachninae) per UTM 5x5km hok na 1990.



- Zeer soortenrijke hokken met meer dan 18 waargenomen soorten. Het maximaal aantal waargenomen soorten in een hok bedraagt 27. Het betreft 4,3 % van de geïnventariseerde hokken.
- Soortenrijke hokken met 11-18 waargenomen soorten (17,5 % van de hokken).
- Minder soortenrijke hokken met 1-10 waargenomen soorten (78,2 % van de hokken).

De minder soortenrijke hokken liggen gespreid over Vlaanderen. Het overgrote deel (93,8 %) van de zeer soortenrijke hokken en ongeveer de helft (40 %) van de soortenrijke hokken zijn gelegen in de ecoregio van de Kempen. Vergelijk nu dit kaartje met het kaartje dat de inventarisatiegraad weergeeft. Er blijkt een opvallende parallel tussen de inventarisatiegraad en het aantal waargenomen soorten. De meest soortenrijke hokken in West-Vlaanderen liggen rond Brugge, Kortrijk en de Westhoekduinen. In een aantal zones zoals de oostkust en de zandstreek ten zuidoosten van Brugge (Beernem, Wingene) is de soortenarmoede toe te schrijven aan onderinventarisatie. Hetzelfde kan gezegd worden van centraal West-Vlaanderen (regio Roeselare-Tielt) maar hier komen vermoedelijk ook minder geschikte biotopen voor lieveheersbeestjes voor. De hoogste soortenrijkdom in Oost-Vlaanderen treffen we aan rond Gent (Bourgoyen-Ossemeersen), rond een aantal heiderelicten (Drongengoed, Het Leen) en goed geïnventariseerde meersengebieden (b.v. de Durmemeersen). Het zuidoosten en het noord(oost)en van Oost-Vlaanderen zijn ondergeïnventariseerd. In Vlaams-Brabant liggen de hokken met de meeste soorten op de zandige diestiaantoppen in het noordoosten (Scherpenheuvel-Zichem, Aarschot), en rond Leuven en in Brussel, waar intensief onderzoek op lieveheersbeestjes in de stad gebeurde (SAN MARTIN 2003). Daarbuiten heerst soortenarmoede die verband houdt met een lage inventarisatiegraad. Antwerpen en Limburg blijken vooral soortenrijk in de Kempen, maar voor grote delen van deze provincies ontbreken eveneens gegevens (zie ook het vorige hoofdstuk).

## Verspreidingskaartjes

In wat volgt worden van alle in Vlaanderen voorkomende soorten verspreidingskaartjes afgebeeld. Soorten die wel in Wallonië maar niet in Vlaanderen werden waargenomen worden enkel tekstueel beschreven. Voor deze soorten wordt beknopt ingegaan op de verspreiding buiten Vlaanderen. In de soortbeschrijvingen zijn volgende gegevens opgenomen :

### **Kenmerken** (BAUGNÉE ET AL. 2001)

De grootte van het dier en enkele belangrijke determinatiekenmerken worden opgesomd. Veel voorkomende kleurvormen worden besproken en mogelijke verwarring (en verschilpunten) met andere soorten worden vermeld.

### **Biotoop**

De belangrijkste biotopen van de soort in Vlaanderen worden beschreven zoals opgetekend op de waarnemingsformulieren.

### **Substraat**

Een niet-limitatieve lijst van planten waarop de soort in Vlaanderen werd waargenomen wordt weergegeven. Waar geen gegevens beschikbaar waren, wordt melding gedaan van literatuurgegevens.

### **Overwintering** (MAJERUS 1994)

Beschrijving van mogelijke overwinteringsplaatsen van lieveheersbeestjes voor zover bekend uit de literatuur. In Vlaanderen is geen systematisch onderzoek naar overwinteringsplaatsen verricht.

### **Verspreiding in Vlaanderen**

De verspreiding in Vlaanderen wordt op het niveau van 5x5 kilometerhokken weergegeven op verspreidingskaartjes, tegen de ondergrond van de ecoregio's (zie onderstaand kaartje) in Vlaanderen (SEVENANT ET AL. 2002). De onderzochte hokken worden in grijs weergegeven. Een ★ betreft een gegeven van vóór 1990 (eerste periode). Een ● geeft aan dat de soort in een hok werd waargenomen ná 1990 (tweede periode). Beide symbolen op elkaar betekent dus dat de soort in beide periodes in dat hok werd waargenomen.







**Legende**

	Ecoregio van de krijt-leemgebieden
	Ecoregio van de krijtgebieden
	Ecoregio van de Kempen
	Ecoregio van de Midden-Vlaamse overgangsgebieden
	Ecoregio van de Pleistocene rivieralleen
	Ecoregio van de kustduinen
	Ecoregio van de polders en de getijdenschelde
	Ecoregio van de westelijke interfluvia
	Ecoregio van de zuidoostelijke heuvelzone
	Ecoregio van de grindrivieren
	Ecoregio van de zuidwestelijke heuvelzone



**Status**

Aan de hand van de tijdens de periode 1990-2004 verzamelde gegevens worden de soorten ingedeeld in zeldzaamheidsklassen volgens de verdeelsleutel in de onderstaande tabel. Het precieze percentage van de onderzochte hokken waarin de soort werd waargenomen wordt vermeld. Deze zeldzaamheid heeft enkel betrekking op het Vlaamse grondgebied. De zeldzaamheid voor België werd volgens dezelfde methode berekend in BRANQUART EN MAES 2003.

Tabel : Indeling en verdeling van de soorten in zeldzaamheidsklassen op basis van het procentueel voorkomen in de onderzochte atlashokken in Vlaanderen.

Status	Aantal hokken	Procentueel	Aantal soorten
<b>Zeer algemeen</b>	187 - 373	> 50	3
<b>Algemeen</b>	93 - 186	25 – 49,9 %	9
<b>Vrij algemeen</b>	37 - 92	10 – 24,9 %	10
<b>Vrij zeldzaam</b>	19 - 36	5 – 9,9 %	5
<b>Zeldzaam</b>	4 - 18	1 – 4,9 %	5
<b>Zeer zeldzaam</b>	1 - 3	< 1 %	3

Vanalles (Foto © Jeroen Mentens)





## Tweestippelig lieveheersbeestje *Adalia bipunctata*

**Kenmerken** Imagines 3,5-5 mm groot. Kleur van dek- en halsschild zeer variabel. De vorm *typica* is oranje met 2 zwarte vlekken, de vorm *quadrimaculata* is zwart met 4 rode vlekken, de melanistische vorm is bijna volledig zwart. Buikzijde en poten zwart of donkerbruin. De poten van het soms sterk gelijkende Tienstippelig lieveheersbeestje *Adalia decempunctata* zijn over het algemeen rossig tot bruin en de uiteinden van de dekschilden hebben bij deze soort een dwarsrichel (het zgn. "deukje"). In het veld is verder verwarring mogelijk met Vijfstippelig lieveheersbeestje *Coccinella quinquepunctata*. *Adalia bipunctata* is hiervan echter steeds te onderscheiden door de afwezigheid van een schildvlek.

**Biotoop** Allerlei biotopen. Zeer veel in parken en tuinen, maar ook langs bosranden, hagen en struwelen, taluds/wegbermen, heidegebieden, bossen, ruigtes, graslanden, oevers van vijvers en rivieren enz.

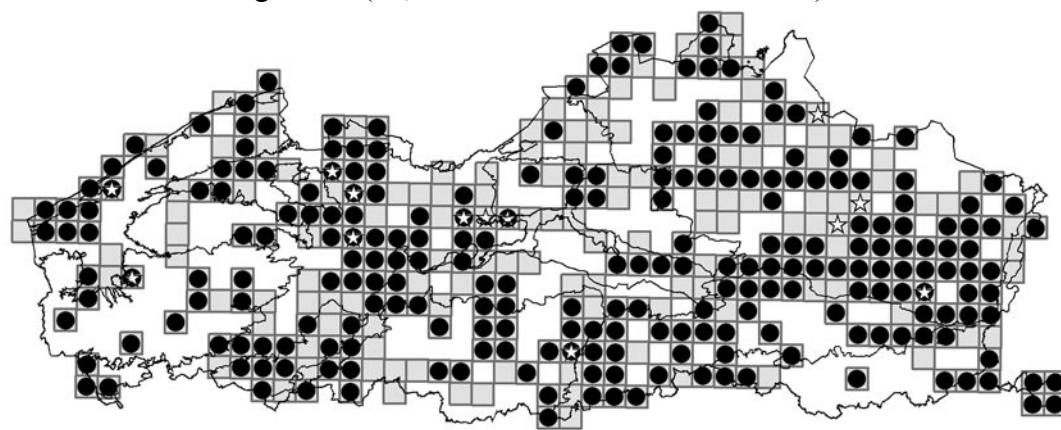
**Substraat** Preferentieel op loofbomen (o.a. linde *Tilia* sp., gewone esdoorn *Acer pseudoplatanus*, wilgen *Salix* spp., zomereik *Quercus robur*, berk *Betula pendula*, zwarte els *Alnus glutinosa*, appel *Malus sylvestris*, es *Fraxinus excelsior*, populier *Populus* sp., Amerikaanse vogelkers *Prunus serotina*) en struiken (eenstijlige meidoorn *Crataegus monogyna*, sleedoorn *Prunus spinosa*, vlier *Sambucus nigra*, hazelaar *Corylus avellana*, sporkehout *Frangula alnus*, vlinderstruik *Buddleja davidii*) maar ook op naaldbomen (o.a. zwarte den *Pinus nigra*, grove den *Pinus sylvestris*, sparren *Picea* spp.) en allerlei kruiden (o.a. grote brandnetel *Urtica dioica*, kamperfoelie *Lonicera* sp., boerewormkruid *Tanacetum vulgare*, gewone berenklauw *Heracleum sphondylium*, pastinaak *Pastinaca sativa*, akkerdistel *Cirsium arvense*).

**Overwintering** In gebouwen, meestal aan raamkozijnen, dubbele beglazing, zolders, gaten in de muur, schoorstenen. Ook op goed geëxposeerde boomstammen, in spleten en achter schors, spleten in omheiningspalen en electriciteitspalen.

**Voedsel** Bladluizen

**Verspreiding** Overall verspreid en algemeen

**Status** Zeer algemeen (66,7% van de onderzochte hokken)



*Adalia bipunctata* (foto's © Jeroen Mentens)





### Zwartstreeplieveheersbeestje *Adalia conglomerata*

**Kenmerken** Dekschilden met een golvende zwarte band langsheen de naad, soms met kleinere alleenstaande vlekken of een complexe tekening van dwarse of overlangse banden. Verwarring met Hiërogliefenlieveheersbeestje *Coccinella hieroglyphica* is daardoor goed mogelijk.

**Biotoop** Niet bekend

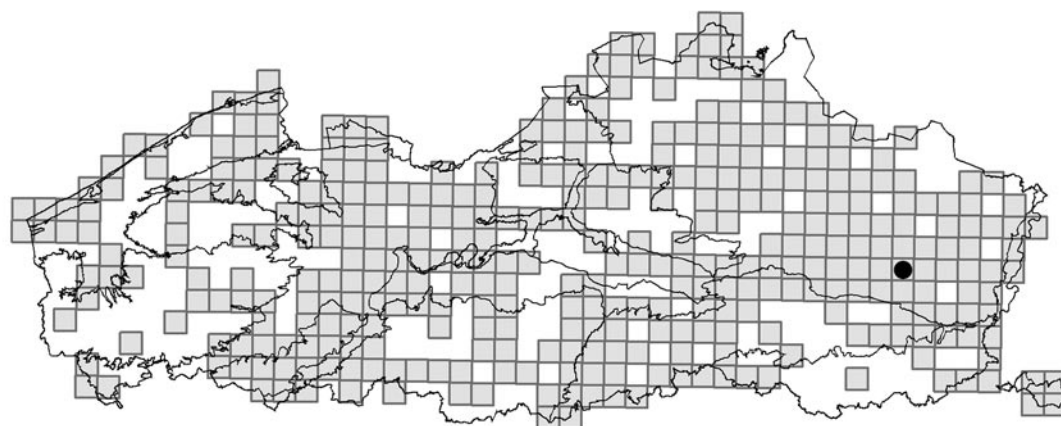
**Substraat** Naaldbomen

**Overwintering** Niet bekend

**Voedsel** Bladluizen

**Verspreiding** Eén onzekere waarneming langs een bosrand in het natuurreservaat De Teut (Limburg, Zonhoven). Niet met zekerheid in België vastgesteld, wel al waargenomen in de Franse Ardennen. Moet vermoedelijk vooral in de Ardennen gezocht worden op sparren.

**Status** Zeer zeldzaam (0,3% van de onderzochte hokken)



### Tienstippelig lieveheersbeestje *Adalia decempunctata*

**Kenmerken** Imagines 3,5-5 mm groot. Kleur van dek- en halsschild zeer variabel. Er worden meer dan 25 variëteiten onderscheiden, gaande van dieren met volledig oranje dekschilden tot dieren met volledig zwartgekleurde dekschilden. Buikzijde en poten rossig tot bruin i.t.t. Tweestippelig lieveheersbeestje *A. bipunctata*. Dekschilden steeds met een dwarsrichel ("deukje") aan de uiteinden.

**Biotoop** Bossen en bosranden, maar ook parken en tuinen, hagen en struwelen, ruigtes enz.

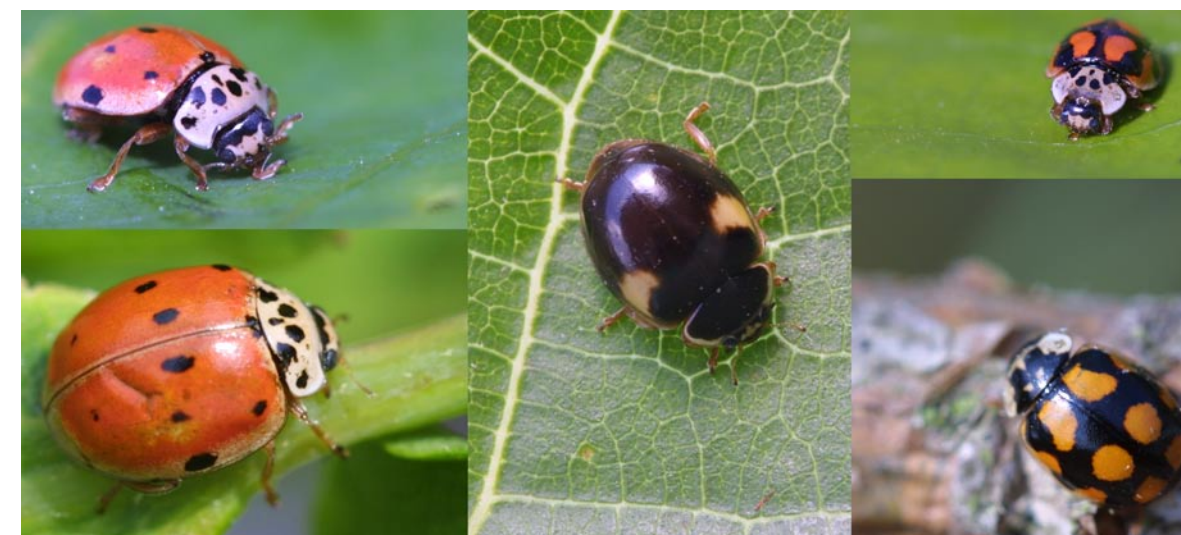
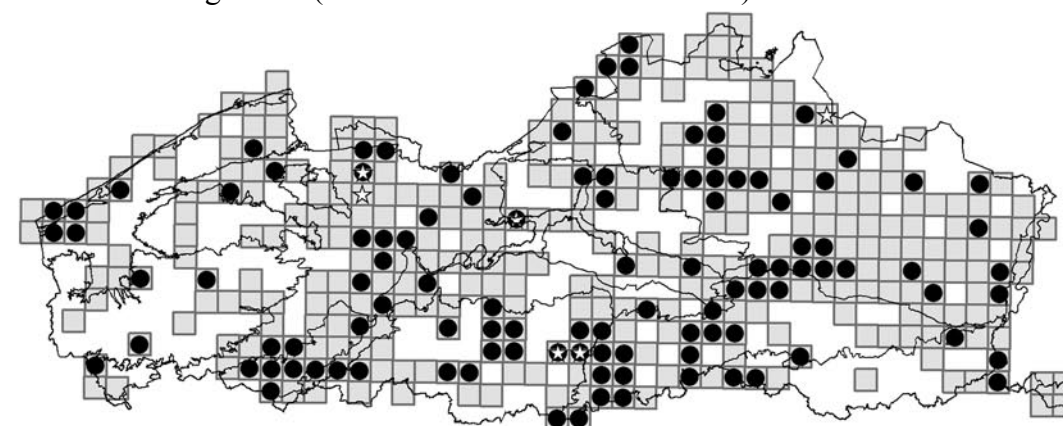
**Substraat** Voornamelijk op loofbomen (o.a. esdoorn *Acer* sp., eik *Quercus* sp., wilg *Salix* sp., linde *Tilia* sp., berk *Betula* sp., haagbeuk *Carpinus betulus*) en op zwarte den *Pinus nigra*, maar ook op struiken (o.a. meidoorn *Crataegus* sp., sleedoorn *Prunus spinosa*, hazelaar *Corylus avellana*). Minder op kruidachtige vegetatie (o.a. grote brandnetel *Urtica dioica*, riet *Phragmites australis*).

**Overwintering** In strooisel en vegetatief afval dicht bij de bodem, normaal gezien in loofafval. Vaak in omhulsels van beukenootjes of kastanjebolsters. Occasioneel onder schors of tussen naalden van naaldbomen.

**Voedsel** Bladluizen

**Verspreiding** Overall verspreid en algemeen

**Status** Algemeen (30% van de onderzochte hokken)



*Adalia decempunctata* (foto's © Jeroen Mentens)





## Oogvleklieveheersbeestje *Anatis ocellata*

**Kenmerken** Grootste inheemse soort. Imagines 6-9,5 mm groot. Kleur van de dekschilden variabel, maar meestal met zwarte vlekken omgeven door een gele ring. Halsschild zwart met een karakteristieke witte tekening. Kan eventueel verward worden met de exoot *Harmonia axyridis* maar die heeft een andere tekening op het halsschild.

**Biotoop** Naaldbomen in bossen, bosranden, op heides, droge graslanden, in parken en tuinen.

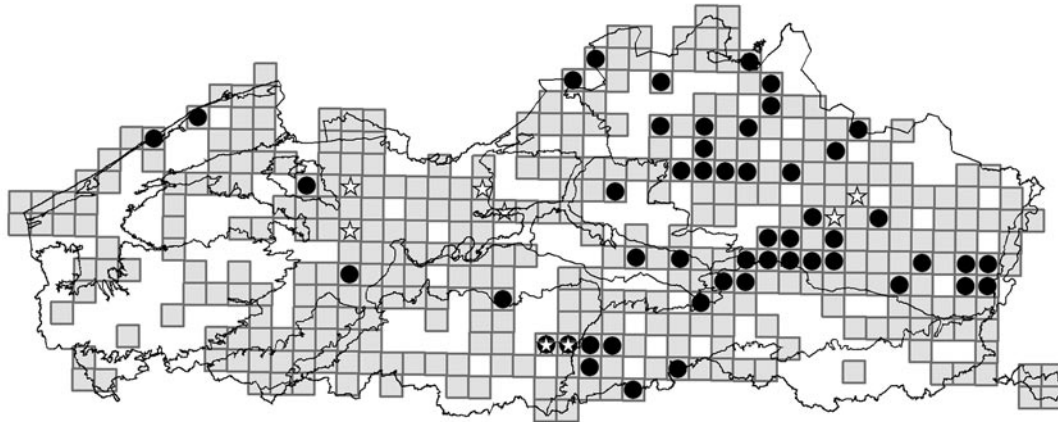
**Substraat** Naaldbomen (o.a. zwarte den *Pinus nigra*, grove den *Pinus sylvestris*, sparren *Picea* spp.), soms ook op zomereik *Quercus robur*, esdoorn *Acer* sp. en berk *Betula* sp.

**Overwintering** Slecht gekend.

**Voedsel** Bladluizen (o.a. Lachnidae), larven van bladhaantjes en schildluizen van de familie Tortricidae (IABLOKOFF-KHNZORIAN 1982). Eet ook larven van andere lieveheersbeestjes (*Aphidecta oblitterata*, *Myrrha octodecimguttata*, *Harmonia quadripunctata*) (WEGNEZ 2002).

**Verspreiding** Verspreid. Vermoedelijk mag de soort ook verwacht worden in de westhoekduinen. De onderbemonsterde regio's (b.v. zuid en centraal West-Vlaanderen, noordelijk en zuidelijk Oost-Vlaanderen, westelijk Brabant, zuid-Limburg ...) springen in het oog.

**Status** Vrij algemeen (15,3% van de onderzochte hokken)



*Anatis ocellata* (foto's © Jeroen Mentens)

## Negentienpuntlieveheersbeestje *Anisosticta novemdecimpunctata*

**Kenmerken** Imagines 3,5-5 mm groot. Hoewel de kleur van de dekschilden roze, geel, oranje of gebroken wit kan zijn, is de soort goed herkenbaar aan haar afgeplatte, langwerpige lichaamsvorm. Halsschild met 6 zwarte vlekken, dekschilden met 9-11 zwarte vlekken waarvan steeds één langwerpige schildvlek. Verwarring is mogelijk met enkele bladhaantjes, maar die zijn over het algemeen groter.

**Biotoop** Natte milieus : moerassen, oevers van vijvers en rivieren, natte ruigtes, rietkragen, natte depressies in weilanden.

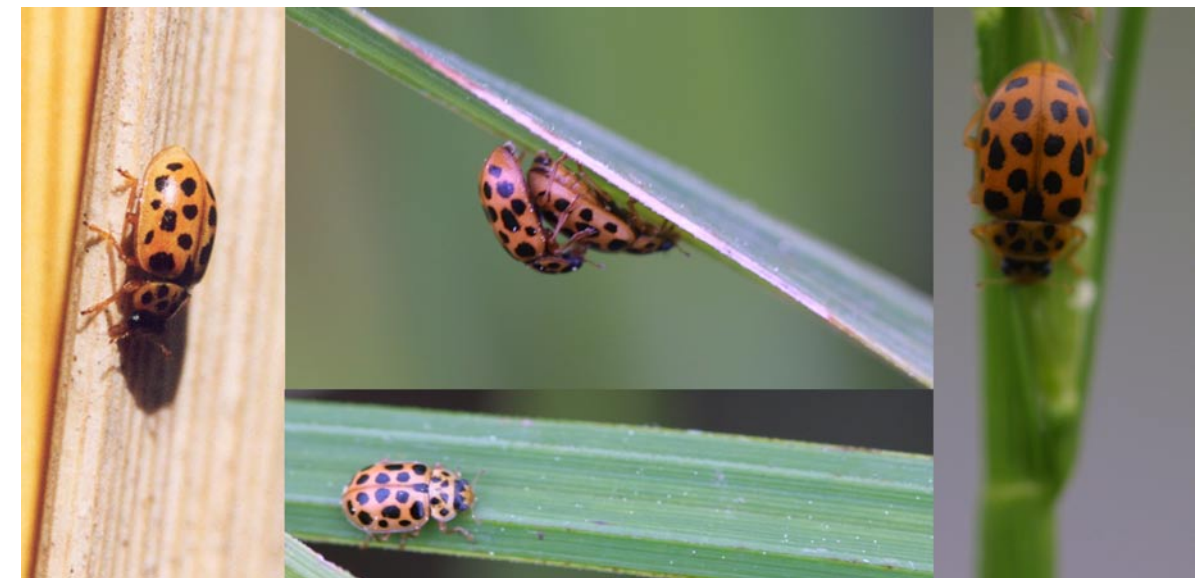
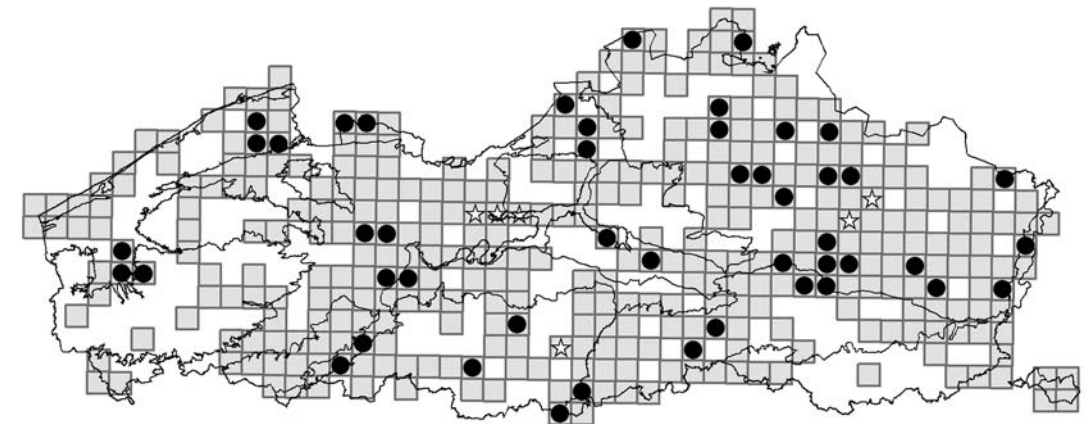
**Substraat** Voornamelijk op water- en oeverplanten (o.a. riet *Phragmites australis*, gele lis *Iris pseudacorus*, watermunt *Mentha aquatica*, lisdodde *Typha* spp., egelskop *Sparganium* spp., rietgras *Phalaris arundinacea*, zegges *Carex* spp.), vaak op natte plekken met wilgen- en elzenopslag.

**Overwintering** Tussen bladeren en stengels van riet en russen. Occasioneel op lage kruiden.

**Voedsel** Bladluizen o.a. *Hyalopterus pruni* (BAUGNÉE ET AL. 2004)

**Verspreiding** Verspreid, dikwijls lokaal algemeen

**Status** Vrij algemeen (14,2% van de onderzochte hokken)



*Anisosticta novemdecimpunctata* (foto links © Johan Bogaert; rest: © Jeroen Mentens)





## Bruin lieveheersbeestje *Aphidecta obliterata*

**Kenmerken** Imagines 3,5-5 mm groot. Kleur van dek- en halsschild variabel. De typische vorm heeft bruine of beige dekschilden (meestal met een langwerpige vlek in het achterste derde) en een witachtig halsschild met 4 vlekken in de vorm van een "Mac Donalds-M". Daarnaast komen ook volledig zwarte kleurvormen voor. Goed van *Adalia* te onderscheiden door de langwerpige lichaamsvorm met evenwijdige dekschildranden.

**Biotoop** Bossen en bosranden, parken en tuinen

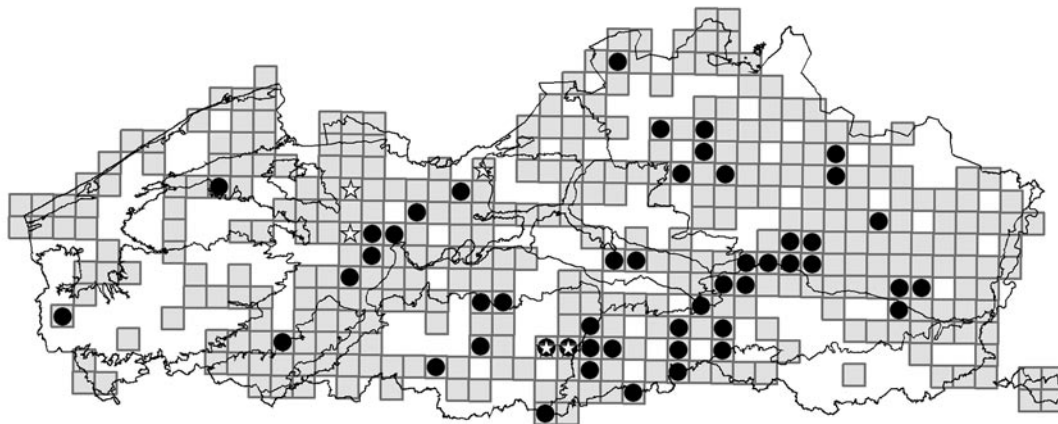
**Substraat** Voornamelijk op sparren (*Picea abies*, *Picea douglasii*, *Picea sitchensis*) en dennen (zwarte den *Pinus nigra*, grove den *Pinus sylvestris*), maar ook op loofbomen (Linde *Tilia* sp., eik *Quercus* sp., gewone esdoorn *Acer pseudoplatanus*, wilg *Salix* sp.)

**Overwintering** Overal op naaldbomen, maar vooral in spleetjes of onder fragmentjes schors. Soms onder schors van loofbomen.

**Voedsel** Bladluizen van de families Adelgidae en Lachnidae (MILLS 1981, MAJERUS 1994).

**Verspreiding** Verspreid. Het ontbreken van de soort in de duinen is waarschijnlijk toe te schrijven aan onderbemesting van naaldbestanden in deze duingebieden.

**Status** Vrij algemeen (13,9% van de onderzochte hokken)



*Aphidecta obliterata*, links: typische vorm, rechts: donkere vorm (foto's © Jeroen Mentens)

## Tienvlek lieveheersbeestje *Calvia decemguttata*

**Kenmerken** Imagines 5-6,5 mm groot. Lichaam bolvormig, breder wordend naar het uiteinde toe. Dekschilden over het algemeen met 5 grote vlekken, waarvan er 3 parallel aan de naad liggen, soms komen dieren met egaal bruinrode dekschilden voor. Verwarring met Roomvlek lieveheersbeestje *Calvia quatuordecimguttata* is eventueel mogelijk.

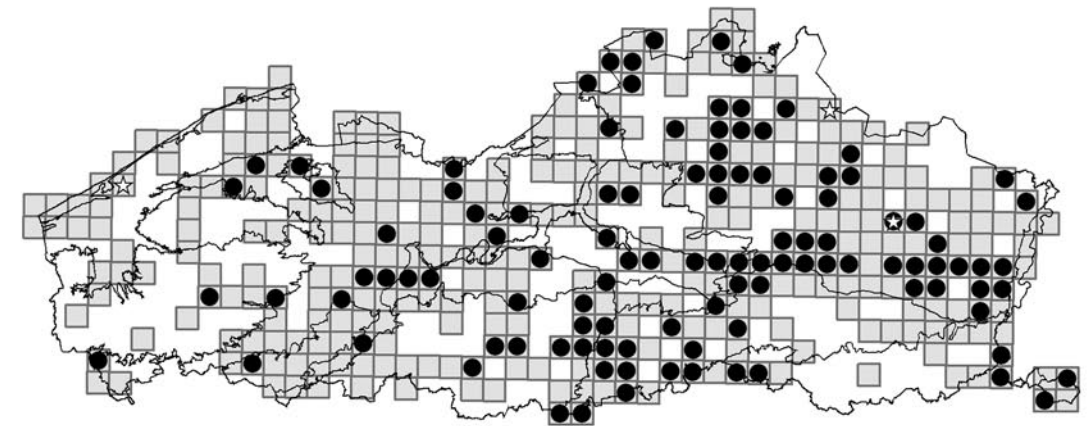
**Biotoop** Voornamelijk waargenomen in parken en tuinen, bossen en bosranden, maar ook in hagen en struwelen, ruigtes, kapvlaktes...

**Substraat** In hoofdzaak waargenomen op loofbomen (Linde *Tilia* sp., berk *Betula* sp., esdoorn *Acer* sp., eik *Quercus* sp., wilg *Salix* sp., olm *Ulmus* sp.) en struiken (hazelaar *Corylus avellana*, vlier *Sambucus nigra*, sporkehout *Frangula alnus*, meidoorn *Crataegus* sp.). Enkele waarnemingen op naaldbomen (dennen *Pinus* spp. en spar *Picea* sp.).

**Voedsel** Bladluizen, bladvlooiën (IABLOKOFF-KHNZORIAN 1982), larven van bladhaantjes (BAUGNÉE ET AL. 2001)

**Verspreiding** Overal verspreid en algemeen. Het ontbreken aan de kust is opvallend maar vermoedelijk het gevolg van onderbemesting.

**Status** Algemeen (30% van de onderzochte hokken)



*Calvia decemguttata* (foto's © Jeroen Mentens)





## Roomvleklieveheersbeestje *Calvia quatuordecimguttata*

**Kenmerken** Imagines 5-6,5 mm groot. Dekschilden met 7 vlekken, waarvan er 4 parallel aan de naad liggen. Verschilt van Tienvleklieveheersbeestje *Calvia decemguttata* door de karakteristieke dwarsrij met 3 vlekken op de dekschilden en de 4 vlekken parallel aan de naad. Verwarring is ook mogelijk met Vijftienvleklieveheersbeestje *Calvia quindecimguttata* (niet bekend van Vlaanderen). Deze soort heeft echter meestal een kleine witte schoudervlek en maximaal 2 op een dwarsrij gelegen vlekken op de dekschilden.

**Biotoop** Allerlei biotopen. Voornamelijk waargenomen in parken en tuinen, bosranden, bossen, hagen en struwelen, ook in heidegebieden, ruigtes enz.

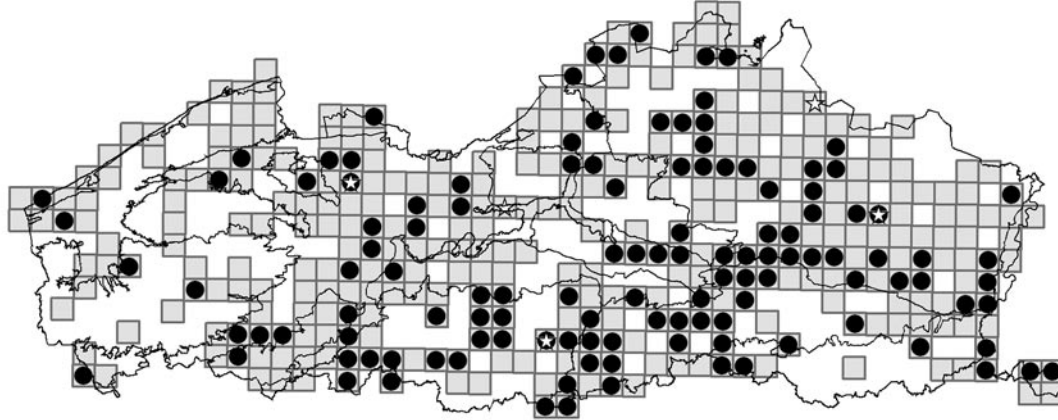
**Substraat** In hoofdzaak waargenomen op meidoorn *Crataegus* sp., esdoorn *Acer* sp. en linde *Tilia* sp. Verder ook op eik *Quercus* sp., wilg *Salix* sp., berk *Betula* sp., spar *Picea* sp. en den *Pinus* sp. Ook op struiken (sleedoorn *Prunus spinosa*, gelderse roos *Viburnum opulus*). Een minderheid op kruiden (brandnetel *Urtica* sp., akkerdistel *Cirsium arvense*).

**Overwintering** In verschillende habitats, voornamelijk in bladval van loofbomen of in bossen : bladafval, dode bladeren van adelaarsvaren, mossen, spleten en kerven in schors, beukenootjes, bolsters, ... Occasioneel in meer geëxposeerde plaatsen op schors.

**Voedsel** Bladluizen, bladvlooiën, larven van bladhaantjes (IABLOKOFF-KHNZORIAN 1982)

**Verspreiding** Overal verspreid en algemeen

**Status** Algemeen (33,8% van de onderzochte hokken)



*Calvia quatuordecimguttata* (foto links: Free Claerbout; rest: © Jeroen Mentens)

## Vijftienvleklieveheersbeestje *Calvia quindecimguttata*

**Kenmerken** Imagines 5-6,5 mm groot. Dekschilden met 7 vlekken, waarvan er 4 parallel aan de naad liggen. Verschilt van Roomvleklieveheersbeestje *Calvia quatuordecimguttata* door de aanwezigheid van een kleine witte schoudervlek en de maximaal 2 op een dwarsrij gelegen vlekken op de dekschilden.

**Biotoop** Leeft in broekbossen.

**Substraat** Niet bekend

**Overwintering** Niet bekend

**Voedsel** Voedt zich met eitjes en larven van bladhaantjes die op wilgen en elzen ontwikkelen (IABLOKOFF-KHNZORIAN 1982), ook met larven van gaasvliegen (Chrysomelidae) (KLAUSNITZER EN KLAUSNITZER 1997).

**Verspreiding** Niet in Vlaanderen waargenomen. In Wallonië zeer zeldzaam.

## Heidelieveheersbeestje *Chilocorus bipustulatus*

**Kenmerken** Imagines 2-4 mm groot. Kleine, ronde soort met donkerbruin tot zwart lichaam. Dekschilden met een smalle, rode dwarsband, meestal onderbroken in twee vlekjes. Onderscheidt zich van Wilgenlieveheersbeestje *Chilocorus renipustulatus* doordat ze kleiner is, door de langwerpige vorm van de vlek op de dekschilden en de eerder bruine dan zwarte lichaamskleur (loupekenmerk).

**Biotoop** Droge heidegebieden met bomen en bosranden

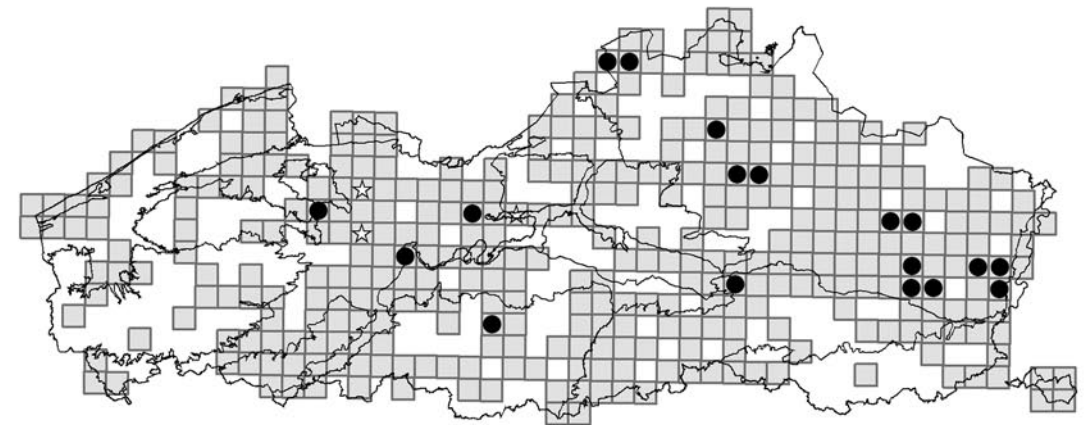
**Substraat** Voornamelijk op struikheide *Calluna vulgaris*, maar ook in de boomlaag (berk *Betula* sp., zomereik *Quercus robur*, grove den *Pinus sylvestris*).

**Overwintering** In strooisel onder heidestruikjes, in heidetakjes en -bladeren en tussen bladval van b.v. dennen. Normaal gezien uit de zon.

**Voedsel** Schildluizen, waaronder *Chrysomphalus aonidum* (HODEK EN HONEK 1996)

**Verspreiding** Verspreid in de Kempen, daarbuiten minder algemeen (heiderelicten op de zuidoostelijke heuveltoppen, in de zandstreek). De soort is mogelijks meer verspreid op heiderelicten in het westen van Vlaanderen.

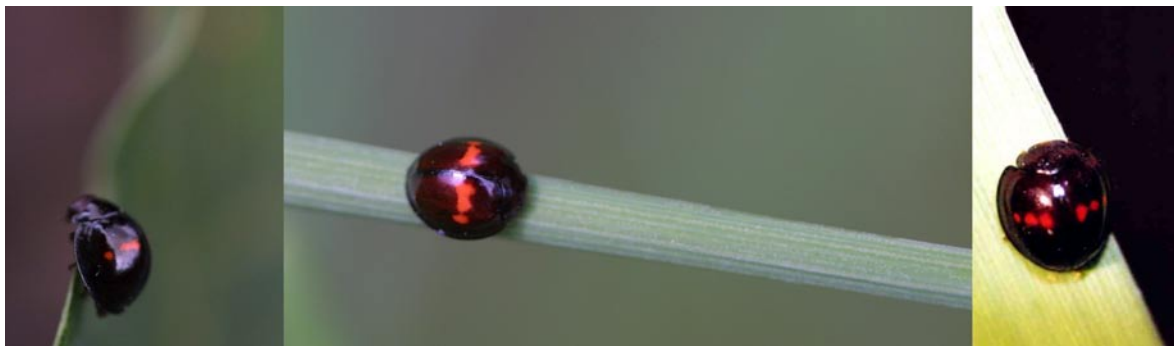
**Status** Vrij zeldzaam (5,6% van de onderzochte hokken)



Foto's: zie volgende bladzijde







*Chilocorus bipustulatus* (foto rechts: © Johan Bogaert; rest: © Jeroen Mentens)

### Wilgenlieveheersbeestje *Chilocorus renipustulatus*

**Kenmerken** Imagines 4-5 mm groot. Dekschilden centraal met één rode, ovale of ronde vlek. Onderscheidt zich van Heidelberglieveheersbeestje *Chilocorus bipustulatus* door de grootte, de vorm van de centrale vlek op de dekschilden en de zwarte lichaamskleur.

**Biotoop** Voornamelijk aan bosranden en in parken en tuinen. Ook in ruigtes en struwelen.

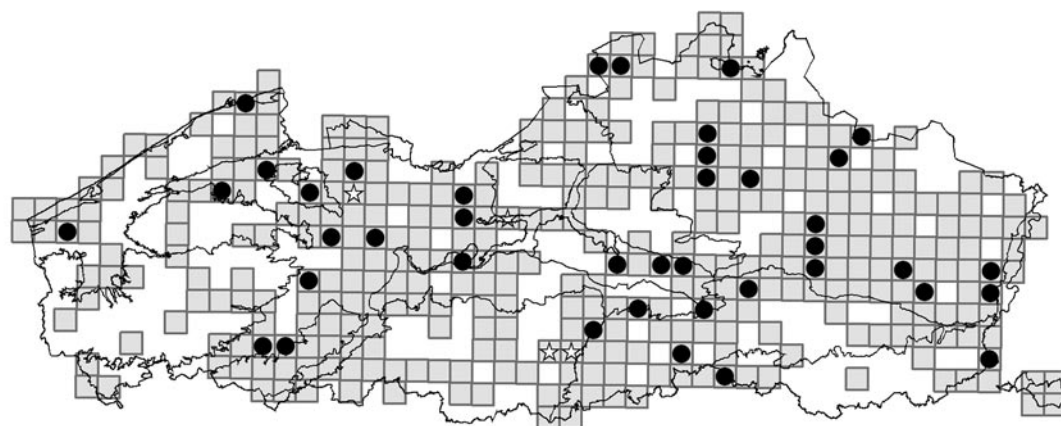
**Substraat** Voornamelijk op wilg *Salix* sp., maar o.a. ook op eik *Quercus* sp., esdoorn *Acer* sp., berk *Betula* sp., els *Alnus* sp., appel *Malus* sp., den *Pinus* sp., jeneverbes *Juniperus communis*, meidoorn *Crataegus*.

**Overwintering** Gewoonlijk op beschutte plaatsen, aan de basis van bomen (populieren, elzen, wilgen, essen, berken,...). Vaak blijven in sommige jaren kleine aantallen hoger op de stam zitten. De proportie individuen die hoger op de stam blijft, lijkt omgekeerd evenredig met de strengheid van de winter. Andere plaatsen zijn op stenen muurtjes, onder mossen op kalkstenen en op de bodem dichtbij de boom.

**Voedsel** Schildluizen, met name *Chionaspis salicis* (MILLS 1981)

**Verspreiding** Overall verspreid, meestal in lage aantallen.

**Status** Vrij algemeen (11,8% van de onderzochte hokken)



*Chilocorus renipustulatus* (inzetfoto: © Free Claerbout; grote foto: © Jeroen Mentens)

**Welke JNM'er is nog geen lid van de NWG  
(Natuurstudie WerkGroep)?  
Hoog tijd om je lid te maken!**

Stort als de BLIKSEM

die luttel 5 € op het rekeningnummer 001-3114372-69 met vermelding van je naam en/of stamnummer en "NWG" en wees up-to-date met alles wat Natuurstudie (jawel, met grote N) binnen de JNM betreft. U zult gelukkige eigenaar worden van de Bertram-nummers, waarvan u nu de speciale editie vasthebt.  
**OGENBLIKKELIJK DOEN DUS !!!**



## Hiërogliefenlieveheersbeestje *Coccinella hieroglyphica*

**Kenmerken** Imagines 3,5-4,5 mm groot. Ovaal-langwerpige soort. Kleur van de dekschilden variabel, oranje tot geelachtig, met minstens een langwerpige zwarte schildvlek en een langwerpige schoudervlek. Meestal met een complexe zwarte tekening die aan een hiëroglief doet denken, maar melanistische vormen komen vaak voor. Buikzijde en poten volledig zwart. Melanistische vormen worden gemakkelijk verward met o.a. Bruin lieveheersbeestje *Aphidecta obliterata* en Ongevekt lieveheersbeestje *Oenopia impustulata*.

**Biotoop** Beperkt tot heidegebieden

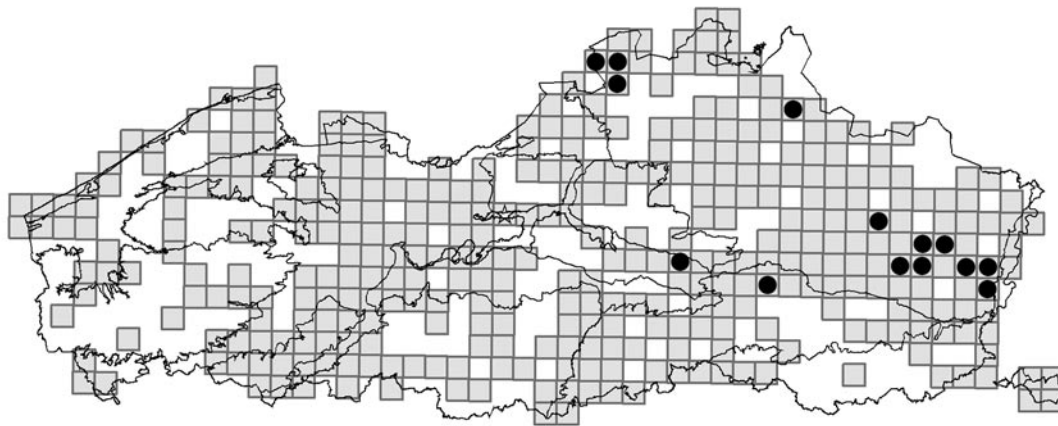
**Substraat** Struikheide *Calluna vulgaris*, een minderheid op grove den *Pinus sylvestris*

**Overwintering** In strooisel onder heidestruikjes en in de heide zelf. Occasioneel in dennenbladval, maar altijd dichtbij de heide.

**Voedsel** Larven voeden zich met larven van het Heidehaantje *Lochmaea suturalis*, en met de bladluis *Aphis callunae*. De abundantie zou fluctueren met het cyclisch patroon van de heidehaantjespopulatie (HODEK & HONEK 1996).

**Verspreiding** In hoofdzaak beperkt tot de Kempen. Ook een waarneming bekend van een schrale snelwegberm (Tielt-Winge). Geen waarnemingen op heiderelicten in het westen van Vlaanderen. Zou in mindere mate in moerasgebieden voorkomen, waar de soort zich mogelijks voedt met larven van andere soorten bladhaantjes. In Wallonië zijn in zulke gebieden waarnemingen bekend op moerasspirea *Filipendula ulmaria* en gewone engelwortel *Angelica sylvestris* (werkgroep Coccinula).

**Status** Zeldzaam (4% van de onderzochte hokken)



*Coccinella hieroglyphica* (foto's © Jeroen Mentens)

## Schitterend lieveheersbeestje *Coccinella magnifica*

**Kenmerken** Imagines 5,5-8 mm groot. Dekschilden rood met 4-5 zwarte vlekken, waaronder een schildvlek. Halsschild zwart met trapeziumvormige of driehoekige witte voorhoeken. De verschillen met Zevenstippelig lieveheersbeestje *Coccinella septempunctata* zijn subtiel. De voorhoeken van het halsschild zijn stomp en afgerond, het lichaam is boller (zijaanzicht) en meer afgeknot aan het uiteinde. De laterale kiel aan de dekschilden is overal even fijn. Het kenmerk van de 4 witte vlekken op de voorste én achterste epimeren is niet altijd even duidelijk. De mediane vlek op de dekschilden is dikwijls opvallend groter dan de andere vlekken.

**Biotoop** Heidegebieden, droge graslanden, bosranden en wegbermen met nestkoepels van *Formica* mieren.

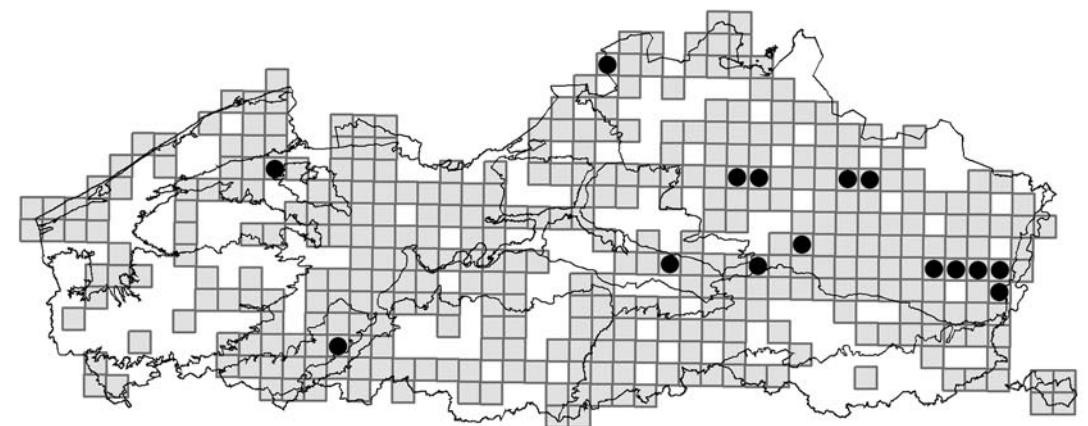
**Substraat** Waargenomen op eik *Quercus* sp. en den *Pinus* sp.

**Overwintering** Op beschutte plaatsen dichtbij nesten van rode bosmieren *Formica* spp., in strooisel, in het gebladerte van dennen en heide en kloven in schors.

**Voedsel** Bladluizen in door rode bosmieren (*Formica* spp.) bewaakte kolonies, o.a. *Cinara* soorten (SLOGGET EN MAJERUS 2000)

**Verspreiding** Verspreid met momenteel een zwaartepunt in de Kempen. Vermoedelijk nog op meer plaatsen met rode bosmieren (zandige en zandlemige bosrijke gebieden) te vinden. Zoektochten in concentratiegebieden van bosmieren in Zuid-West-Vlaanderen (Canadabossen, Poperinge) leverden voorlopig geen waarnemingen op.

**Status** Zeldzaam (4% van de onderzochte hokken)



*Coccinella magnifica* (foto's © Jeroen Mentens)





## Vijfstippelig lieveheersbeestje *Coccinella quinquepunctata*

**Kenmerken** Imagines 3,5-5 mm groot. Dekschilden rood met 3 zwarte vlekken, de postolaterale vlek is vaak zeer klein. Kan hierdoor in het veld verward worden met de *typica* vorm van Tweestippelig lieveheersbeestje *Adalia bipunctata* maar verschilt door de aanwezigheid van een schildvlek.

**Biotoop** Allerlei open biotopen met kruidachtige pioniervegetatie : heidegebieden, parken en tuinen, droge schrale graslanden, taluds en wegbermen, braakliggende terreinen, spoorwegterreinen maar ook bosranden en ruigtes.

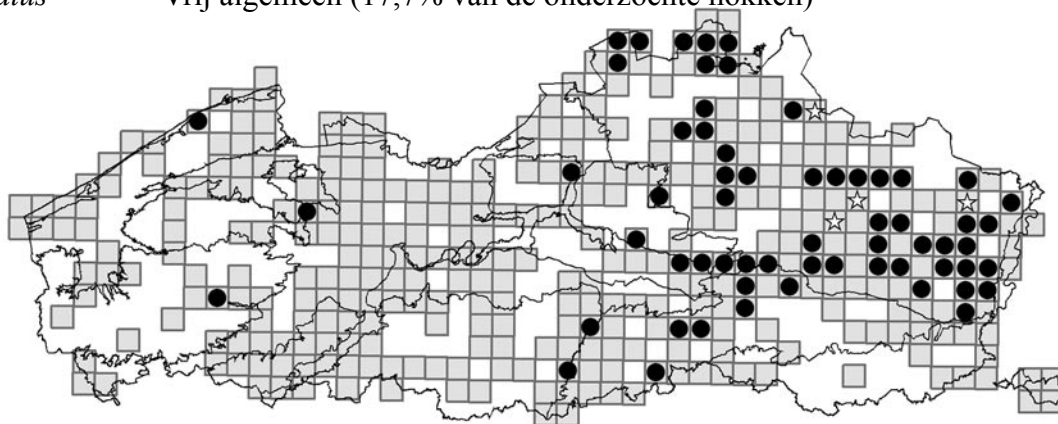
**Substraat** Allerlei kruiden (o.a. wilde peen *Daucus carota*, kleine kruiskruid *Senecio vulgaris*, struikheide *Calluna vulgaris*, bijvoet *Artemisia vulgaris*) maar ook frequent op bomen (den *Pinus* sp., eik *Quercus* sp., meidoorn *Crataegus monogyna*).

**Overwintering** Onder stenen en in vegetatief afval van overstromingen op keienstrandjes. In bladeren van struiken die dichtbij het strand groeien.

**Voedsel** Bladluizen, larven van bladhaantjes (MAJERUS 1994, HODEK EN HONEK 1996)

**Verspreiding** Overal verspreid in de oostelijke helft van Vlaanderen. De soort is waarschijnlijk ondergeïnventariseerd in West- en Oost-Vlaanderen. Mogelijks wordt ze regelmatig over het hoofd gezien door verwarring met de *typica* vorm van Tweestippelig lieveheersbeestje *Adalia bipunctata* (zie kenmerken).

**Status** Vrij algemeen (17,7% van de onderzochte hokken)



*Coccinella quinquepunctata* (foto's © Jeroen Mentens)

## Zevenstippelig lieveheersbeestje *Coccinella septempunctata*

**Kenmerken** Imagines 5,5-8 mm groot. Dekschilden rood met 4 zwarte vlekken, waaronder een schildvlek. Halsschild zwart met trapeziumvormige of driehoekige witte voorhoeken. Verwarring is mogelijk met het zeer gelijkende Schitterend lieveheersbeestje *Coccinella magnifica*. Bij het Zevenstippelig lieveheersbeestje zijn de voorhoeken van het halsschild echter scherper, het lichaam is in zijaanzicht weinig bol en duidelijk spits naar de uiteinden toe. De laterale kiel aan de dekschilden is vooraan dikker dan achteraan. De aanwezigheid van slechts 2 witte vlekken op de voorste epimeren sluit Schitterend lieveheersbeestje *Coccinella magnifica* niet uit. De mediane vlek is meestal even groot als de andere vlekken op de dekschilden.

**Biotoop** Allerlei biotopen

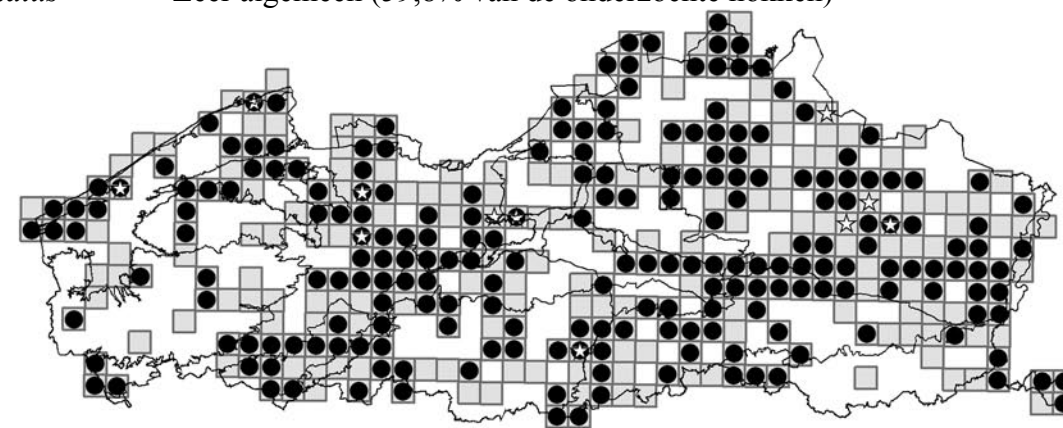
**Substraat** Zowel kruidachtige vegetatie (o.a. grote brandnetel *Urtica dioica*, melganzevoet *Chenopodium album*, bijvoet *Artemisia vulgaris*, boerewormkruid *Tanacetum vulgare*, jacobskruiskruid *Senecio jacobaea*, schermbloemigen Apiaceae) als bomen (eik *Quercus* sp., den *Pinus* sp., wilg *Salix* sp., esdoorn *Acer* sp., linde *Tilia* sp., berk *Betula* sp.).

**Overwintering** Zeer uiteenlopende winterverblijven. In geëxposeerde habitats, overal in afval op de bodem, in bladafval, lage kruiden, dode planten, bladrozetten van overblijvende planten, in het dicht gebladerte van naaldbomen en loofbomen. Occasioneel onder het bodemoppervlak, in hopen stenen.

**Voedsel** Bladluizen (MILLS 1981, MAJERUS 1994, HODEK EN HONEK 1996)

**Verspreiding** Overal zeer algemeen

**Status** Zeer algemeen (59,8% van de onderzochte hokken)



*Coccinella septempunctata* (foto larve: © Free Claerbout; rest: © Jeroen Mentens)





## Elfstippelig lieveheersbeestje *Coccinella undecimpunctata*

**Kenmerken** Imagines 3,5-5 mm groot. Dekschilden rood tot oranje met een druppelvormige schildvlek en een variabel (4 à 5) aantal zwarte ronde vlekken (de schoudervlek kan ontbreken), die twee aan twee schuin ten opzichte van de naad liggen. Soms zijn deze vlekken samengesmolten tot kegelvormige vlekken. Verwarring is eventueel mogelijk met andere *Coccinella* soorten (*Coccinella quinquepunctata*, *Coccinella hieroglyphica*).

**Biotoop** Allerlei biotopen met kruidachtige pioniervegetatie : parken en tuinen, taluds en wegbermen, oevers met lage vegetatie, duinen. Elders in Europa vooral abundant op kustvlaktes (MAJERUS 1994).

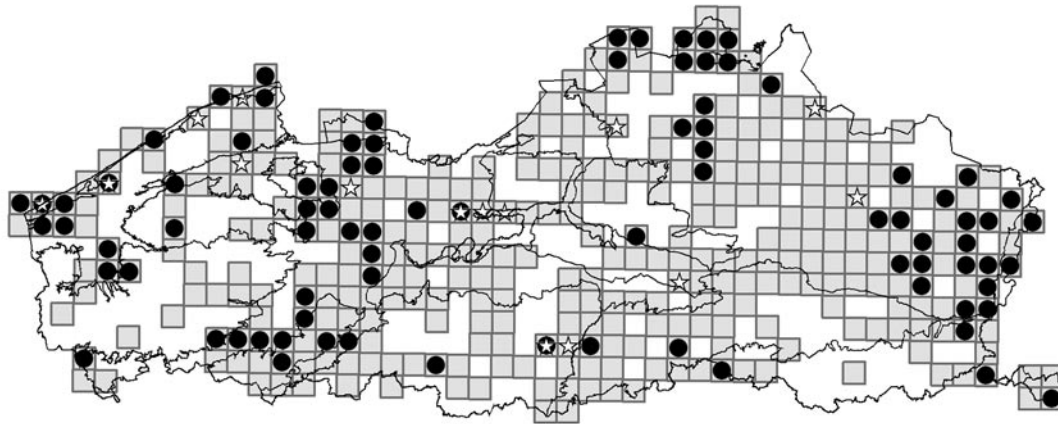
**Substraat** Voornamelijk kruidachtige pionierplanten o.a. melganzevoet *Chenopodium album*, wilde peen *Daucus carota*, smalle weegbree *Plantago lanceolatum*, jacobskruiskruid *Senecio jacobaea*, schijfkamille *Matricaria discoidea*, Canadese fijnstraal *Conyza canadensis*, varkensgras *Polygonum aviculare*, distels *Cirsium* spp., grassen, ... Een minderheid op grove den *Pinus sylvestris*.

**Overwintering** In strooisel en dode bladeren. Occasioneel in huizen, onder schors en tussen bladeren van naaldbomen.

**Voedsel** Bladluizen (MILLS 1981, MAJERUS 1994, HODEK EN HONEK 1996)

**Verspreiding** Overall verspreid. Waarschijnlijk zijn meer waarnemingen mogelijk in de ecoregio van de polders en de getijdenschelde. Wordt voornamelijk op het zicht waargenomen. Loopt graag over de grond.

**Status** Algemeen (26% van de onderzochte hokken)



*Coccinella undecimpunctata* (foto midden © Jeroen Mentens; rest: © Free Claerbout)

## Veertienvlek lieveheersbeestje *Coccinula quatuordecimpustulata*

**Kenmerken** Imagines 3-4 mm groot. Bolvormig lichaam, dekschilden zwart met 7 gele vlekken. De basale vlekken zijn halfcirkelvormig, de mediane vlekken zijn karakteristiek rond en liggen parallel aan de naad. Verwarring met de zwarte kleurvormen van Veertienstippelig lieveheersbeestje *Propylaea quatuordecimpunctata* is mogelijk. Deze soort heeft echter hoekige vlekken en een continue gele dekschildrand. Verschilt van Tienstippelig lieveheersbeestje *Adalia decempunctata* door het ontbreken van de dwarsrichel ("deukje") aan het uiteinde van de dekschilden en de onregelmatig gevormde vlekken.

**Biotoop** Zeer droge, warme milieus : heidegebieden, mijnterrils, droge schrale graslanden, wegbermen.

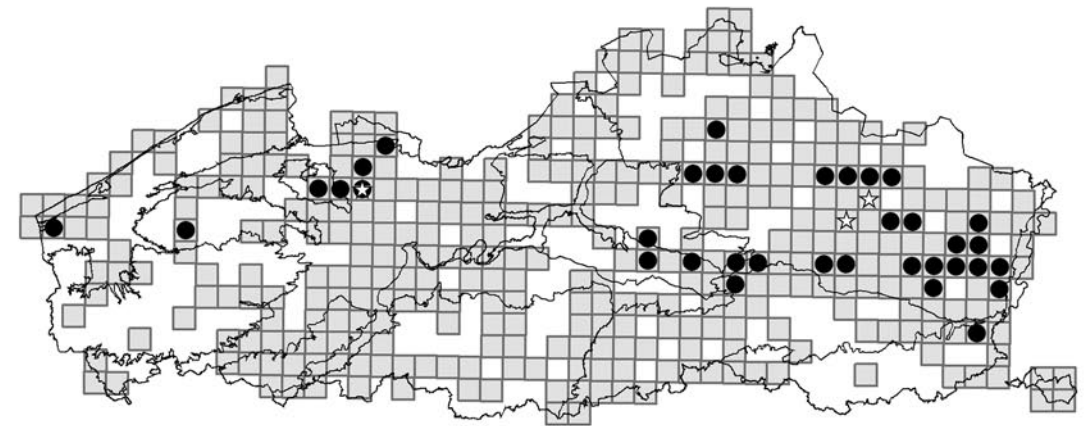
**Substraat** Voornamelijk grassen (Poaceae), verder ook op struikheide *Calluna vulgaris* en brem *Cytisus scoparius*, een minderheid op zomereik *Quercus robur*.

**Overwintering** Niet bekend.

**Voedsel** Bladluizen

**Verspreiding** Verspreid in zandige regio's (Kempen, Diestiaanheuveld), in het westen van Vlaanderen bekend van de omgeving van het Maldegemveld (Eeklo, Waarschoot, Knesselare) en de Oosthoekduinen (De Panne). Lokaal dikwijls in grote aantallen.

**Status** Vrij algemeen (10,2% van de onderzochte hokken)



*Coccinula quatuordecimpustulata* (inzetfoto © Johan Bogaert; rest © Jeroen Mentens)





## Onbestippeld lieveheersbeestje *Cynegetis impunctata*

**Kenmerken** Imagines 3-4 mm groot. Dekschilden mat en fijnbehaard (loupekenmerk), éénkleurig oranje- tot roodbruin óf met een variabel aantal onregelmatig gevormde, soms samengesmolten vlekken. De soort wordt systematisch verward met Vierentwintigstippelig lieveheersbeestje *Subcoccinella vigintiquatuorpunktata*. Verschilpunten zijn de donkerbruine (i.p.v. rode) kop, de kleine basale tand aan de klauwtjes (binoculair!) en de nauwelijks ontwikkelde vliesvleugels.

**Biotoop** Vochtige graslanden (BAUGNÉE ET AL. 2001).

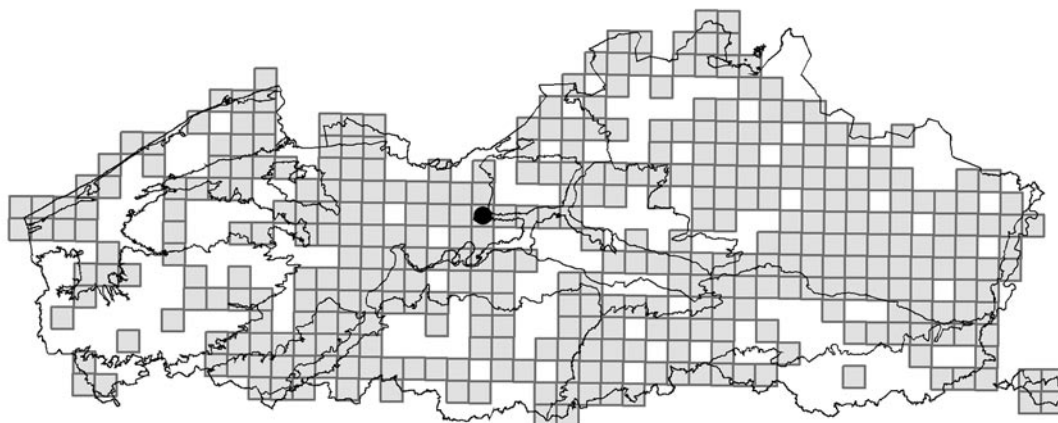
**Substraat** Niet bekend

**Overwintering** Niet bekend

**Voedsel** Planteneter, vnl. grassen (Poaceae) (KLAUSNITZER EN KLAUSNITZER 1997)

**Verspreiding** Slechts één gekende vindplaats in een vochtig, moerassig grasland in de Durmemeersen (PLETINCK 2004). Dit komt overeen met het voor deze soort beschreven typebiotoop. Niet bekend van Wallonië. Onopvallende soort die mogelijk ook op andere plaatsen kan gevonden worden.

**Status** Zeer zeldzaam (0,3% van de onderzochte hokken)



*Cynegetis impunctata* (foto's © Johan Bogaert)

## Heggenranklieveheersbeestje *Epilachna argus*

**Kenmerken** Imagines 6-8 mm groot. Onmiskkenbaar door de combinatie van bolle lichaamsvorm en oranje dekschilden met 6 ver uit elkaar staande zwarte vlekjes.

**Biotoop** In hoofdzaak hagen en struwelen, taluds/wegbermen en duinen met heggenrank

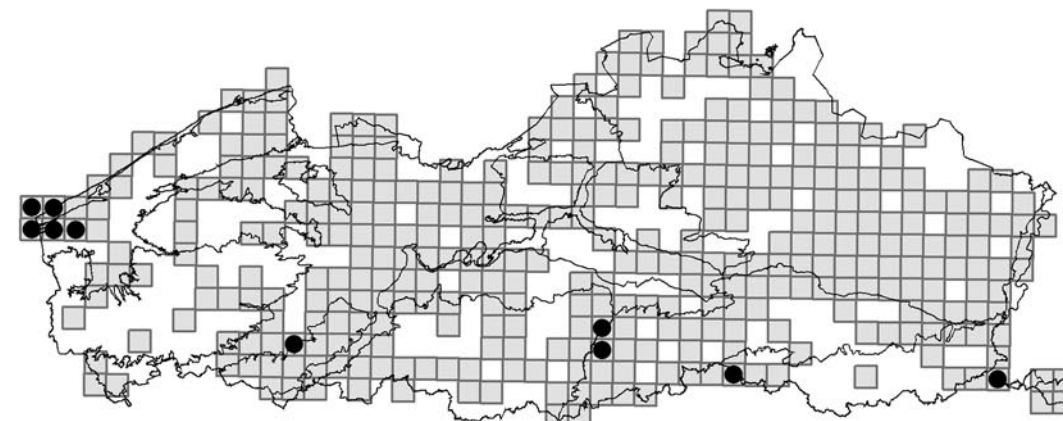
**Substraat** Vrijwel exclusief op heggenrank *Bryonia dioica* waargenomen, één waarneming op duindoorn *Hippophae rhamnoides* en vlier *Sambucus nigra*.

**Overwintering** Niet bekend

**Voedsel** Planteneter (Heggenrank *Bryonia dioica* en andere planten uit de komkommerfamilie)

**Verspreiding** Het verspreidingsbeeld komt overeen met de verspreiding van heggenrank. Voorlopig enkel waarnemingen van de duinen rond De Panne en Veurne, rond Vichte en in de leemstreek rond Hoegaarden. Vermoedelijk nog meer verspreid in de duinen, de leemstreek en de Maasvallei.

**Status** Zeldzaam (2,7% van de onderzochte hokken)



*Epilachna argus* (Foto links © Free Claerbout; rechtsonder © Johan Bogaert; rest © Jeroen Mentens)





## Zwart lieveheersbeestje *Exochomus nigromaculatus*

**Kenmerken** Imagines 3,2-4 mm groot. Typisch afgeronde soort. Dekschilden zwart. Halsschild zwart met een brede oranje boord. Poten oranje. Kan in het veld gemakkelijk verward worden met dwergkapoentjes (Scymninae) van het genus *Hyperaspis* (vooral met *Hyperaspis campestris*), maar deze hebben een kleine ronde vlek op de dekschilden.

**Biotoop** Droge heide

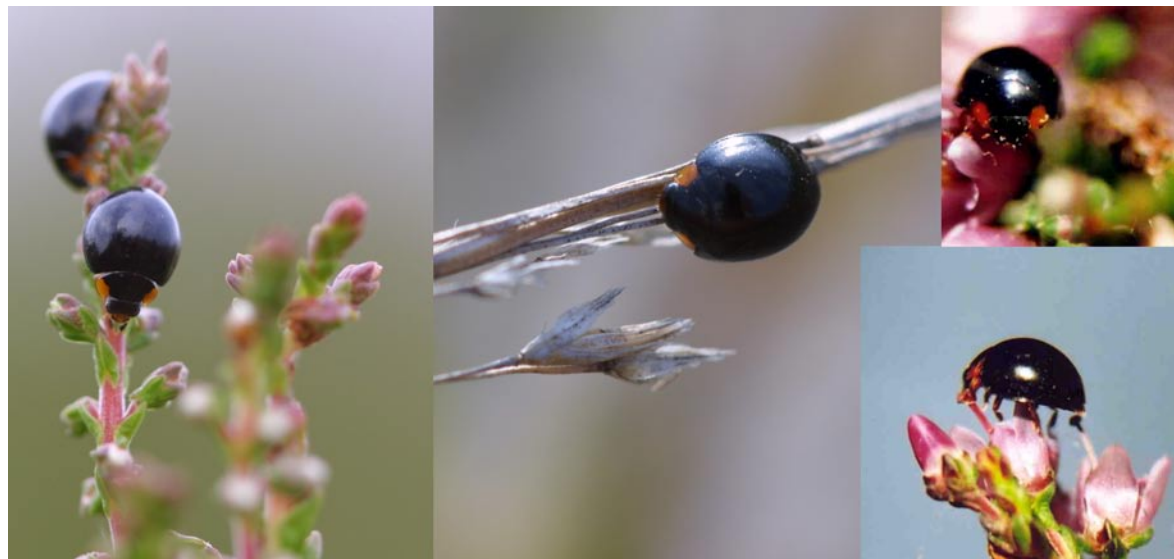
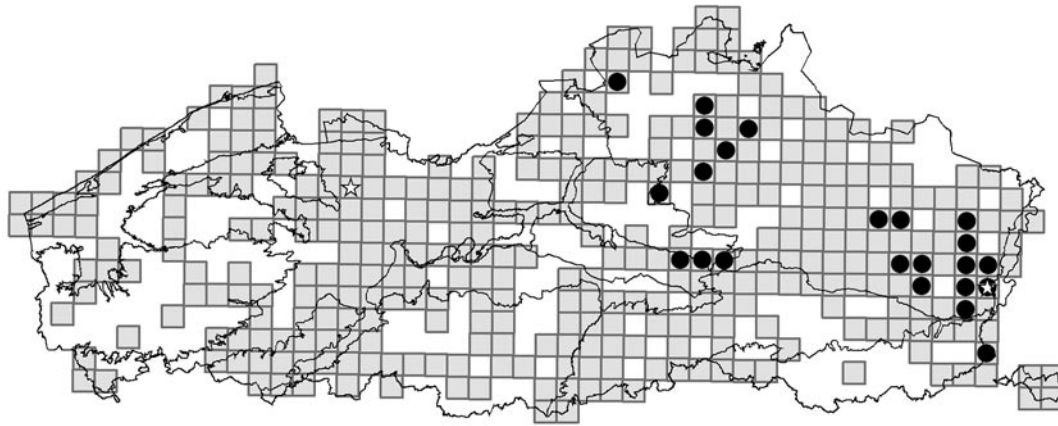
**Substraat** Struikheide *Calluna vulgaris*, occasioneel op brem *Cytisus scoparius*.

**Overwintering** Niet bekend

**Voedsel** Schildluizen (HODEK EN HONEK 1996)

**Verspreiding** Actueel enkel in de Kempen en op de zandige heuveltoppen van de ecoregio van de zuidoostelijke heuvelzone. Een oude waarneming te Waarschoot (Oost-Vlaanderen) (collectie Roels, 1964) doet vermoeden dat de soort vroeger meer verspreid was in zandig binnen-Vlaanderen. Mogelijks is de soort er nog aanwezig op heiderelicten.

**Status** Vrij zeldzaam (6,4% van de onderzochte hokken)



*Exochomus nigromaculatus* (foto's rechts © Johan Bogaert; rest: © Jeroen Mentens)

## Viervlek lieveheersbeestje *Exochomus quadripustulatus*

**Kenmerken** Imagines 3-5 mm groot. Dekschilden zwart met komvormige rode schoudervlek en een ovale vlek achteraan die soms zeer klein kan zijn. Onmiskienbaar door de bolle lichaamsvorm en de karakteristiek verbrede zijrand van de dekschilden. Deze verbreding ontbreekt bij de *Chilocorus* soorten.

**Biotoop** Allerlei biotopen : parken en tuinen, bossen en bosranden, hagen en struwelen, wegbermen, heidegebieden, ruigtes enz.

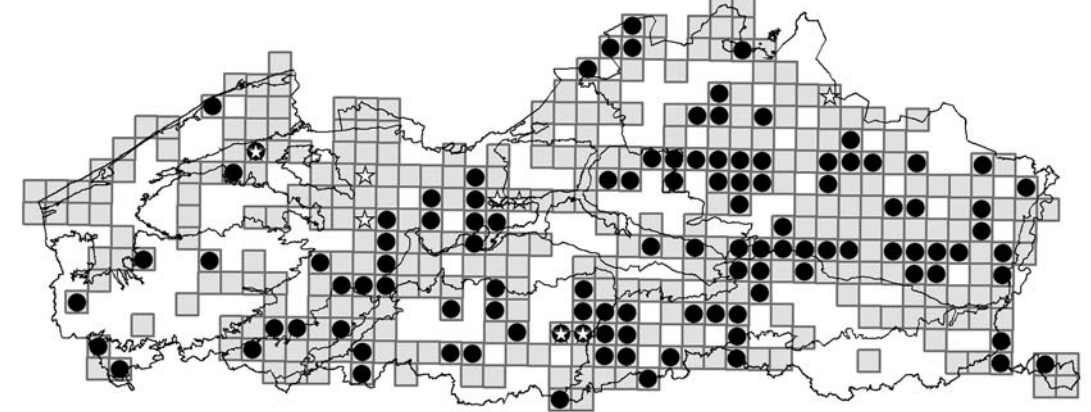
**Substraat** Naaldbomen (grove den *Pinus sylvestris*, zwarte den *Pinus nigra*, spar *Picea abies*), loofbomen (o.a. linde *Tilia* sp., zomereik *Quercus robur*, gewone esdoorn *Acer pseudoplatanus*, berk *Betula* sp., beuk *Fagus sylvatica*, zwarte els *Alnus glutinosa*, haagbeuk *Carpinus betulus*, es *Fraxinus excelsior*, *Prunus* sp.) en struiken (o.a. meidoorn *Crataegus* sp., vlier *Sambucus nigra*, hulst *Ilex aquifolium*). Ook foeragerend waargenomen op diverse kruiden (o.a. Pastinaak *Pastinaca sativa*, berenklaauw *Heracleum sphondylium*, grote brandnetel *Urtica dioica*).

**Overwintering** In het gebladerte van altijdgroene bomen of struiken, b.v. naaldbomen. Ook in strooisel, in spleten van schors en onder schors. Occasioneel in meer geëxposeerde plaatsen op loof- en naaldbomen.

**Voedsel** Schildluizen, bladluizen (HODEK EN HONEK 1996)

**Verspreiding** Overal verspreid en algemeen.

**Status** Algemeen (30,8% van de onderzochte hokken)



*Exochomus quadripustulatus* (foto onder © Johan Bogaert; boven © Free Claerbout; rechts © Jeroen Mentens)





## Meeldauwlieveheersbeestje *Halysia sedecimguttata*

**Kenmerken** Imagines 6-9 mm groot. Onmiskenbaar door combinatie van grootte, oranje dekschilden met bleke vlekken en de zeer karakteristieke brede doorschijnende boord aan de dekschilden en de voorrand van het halsschild (de ogen zijn zichtbaar doorheen deze boord).

**Biotoop** Allerlei biotopen : bossen en bosranden, parken en tuinen, hagen en struwelen, bomenrijen langs wegbermen, weilanden, heidegebieden, ruigtes met bomen en struikopslag, hagen en struwelen enz.

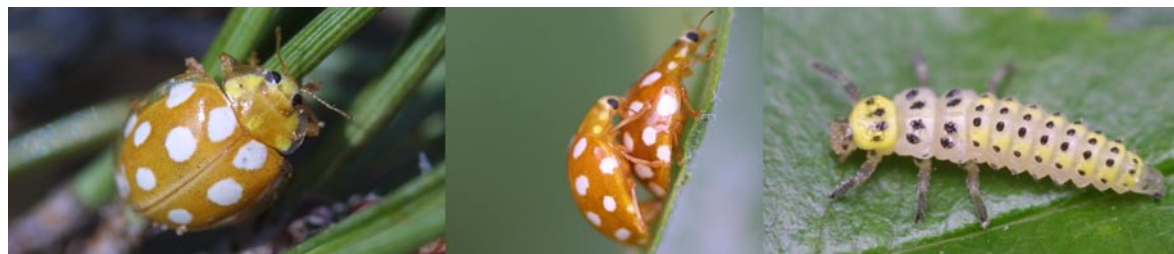
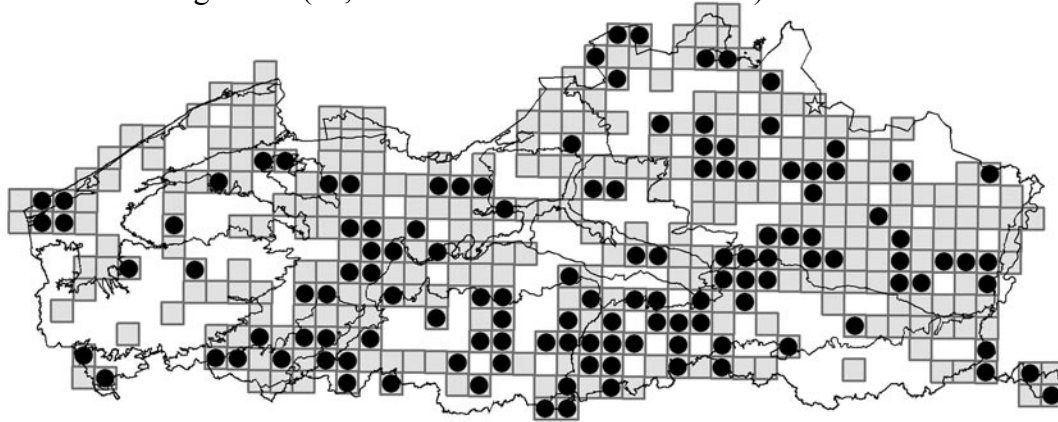
**Substraat** Bomen (o.a. linde *Tilia* sp., zomereik *Quercus robur*, Spaanse aak *Acer campestre*, gewone esdoorn *Acer pseudoplatanus*, berk *Betula pendula*, zwarte els *Alnus glutinosa*, haagbeuk *Carpinus betulus*, es *Fraxinus excelsior*, beuk *Fagus sylvatica*, Amerikaanse vogelkers *Prunus serotina*) en struiken (o.a. eenstijlige meidoorn *Crataegus monogyna*, sporkehout *Frangula alnus*, hazelaar *Corylus avellana*, wilde lijsterbes *Sorbus aucuparia*, vlier *Sambucus nigra*). Minder vaak op naaldbomen (spar *Picea* spp., zwarte den *Pinus nigra*).

**Overwintering** In strooisel of bladeren van diverse soorten loofbomen. Van deze soort is bekend dat ze soms ook in het popstadium overwintert. Overwintert in Vlaanderen vaak in groepen van enkele tientallen tot duizenden individuen bijeen in de oksels van essen- en elzentakken.

**Voedsel** Meeldauwschimmels (Erysiphaceae), soms ook bladluizen (IABLOKOFF-KHNZORIAN 1982).

**Verspreiding** Overal verspreid en algemeen. De onderbemonsterde regio's (centraal West-Vlaanderen, Haspengouw) springen in het oog.

**Status** Algemeen (34,6% van de onderzochte hokken)



*Halysia sedecimguttata* (foto's © Jeroen Mentens)

## Veelkleurig Aziatisch lieveheersbeestje *Harmonia axyridis*

**Kenmerken** Imagines 5-9 mm groot. Kleur en patroon op hals- en dekschilden hypervariabel. Typisch voor de soort is de tweekleurige onderkant (donkerrood centrum met een lichtere randzone). Onderscheidt zich van Harlekijnlieveheersbeestje *Harmonia quadripunctata* door de bollere vorm en de duidelijke kiel ("deukje") op het uiteinde van de dekschilden. Verschilt van *Adalia* soorten door haar grootte en afgeronde vorm. Zwarte kleurvormen kunnen verward worden met Viervleklikeveheersbeestje *Exochomus quadripustulatus* dat echter kleiner is, een rondere lichaamsvorm en dekschilden met sterk verbrede zijranden heeft. Larven van *Harmonia axyridis* zijn groot en grijs tot zwart, met karakteristieke stekels bezet, en met een opzichtige oranje streep over de zijkanten. De soort is voorlopig niet opgenomen in de veldterminatietabel van BAUGNÉE ET AL. (2001). Determinatiepogingen stranden meestal bij Tienstippelig lieveheersbeestje *Adaliadecempunctata* of bij Viervleklikeveheersbeestje *Exochomus quadripustulatus*.

**Biotoop** Allerlei habitats, voornamelijk parken en tuinen maar ook bossen, bosranden, schrale graslanden, heidegebieden, hooilanden, kapvlaktes, oevers, taluds en wegbermen, ruigtes, weilanden,...

**Substraat** Voornamelijk bomen met veel bladluizen (linde *Tilia*, esdoorn *Acer*, berk, *Betula*, maar ook wilg *Salix* sp., eik *Quercus robur*, zwarte els *Alnus glutinosa*, den *Pinus* sp., spar *Picea* sp., beuk *Fagus sylvatica*, sporkehout *Frangula alnus*, es *Fraxinus excelsior*, vlier *Sambucus nigra*, fruitbomen enz.), ook op struiken en een grote verscheidenheid aan kruidachtige planten (o.a. sleedoorn *Prunus spinosa*, grote brandnetel *Urtica dioica*, riet *Phragmites australis*, akkerdistel *Cirsium arvense*, bijvoet *Artemisia vulgaris*, harig wilgenroosje *Epilobium hirsutum*, moerasspirea *Filipendula ulmaria*, lisdodde *Typha* sp., Canadese guldenroede *Solidago canadensis*, klimop *Hedera helix*, berenklauw *Heracleum sphondylium*, gewone engelwortel *Angelica sylvestris*, grassen en russen).

**Overwintering** Overwintert in huizen, nestkastjes, bunkers, vleermuisenkelders... Grote overwinteringsgroepen van enkele honderden (b.v. Melsele, Mol, Edegem) tot duizenden (b.v. Wilrijk) dieren zijn bekend, vaak zijn deze groepen gemengd met zeer lage aantallen Tweestippelig lieveheersbeestje *Adalia bipunctata*.

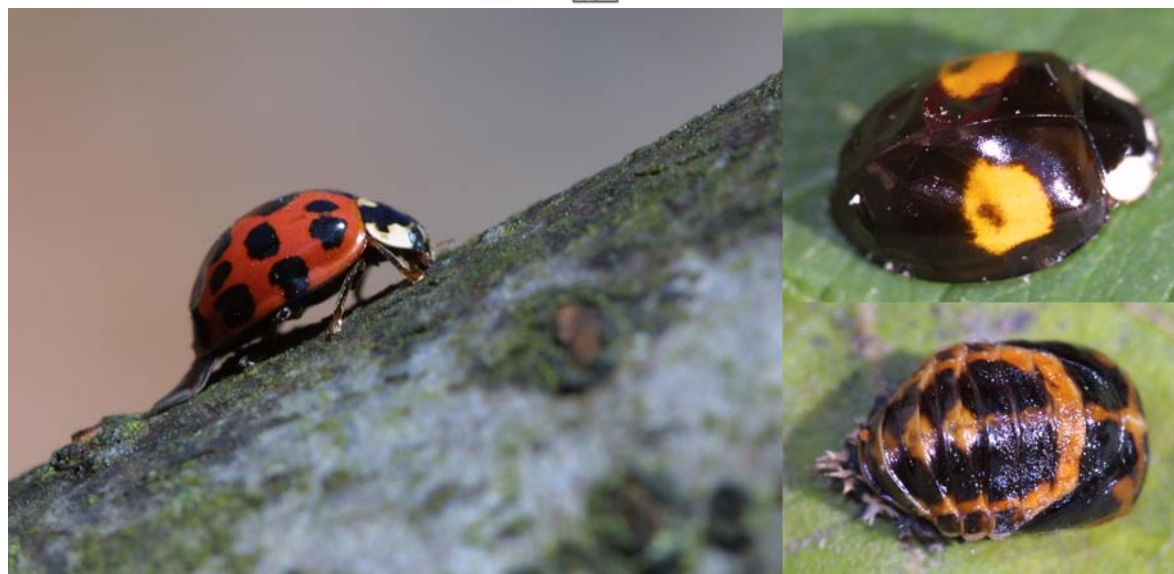
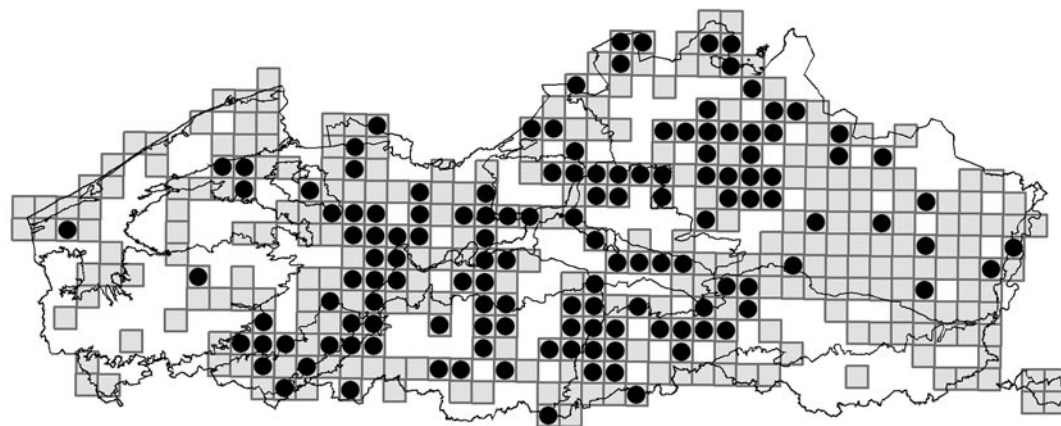
**Voedsel** Bladluizen, schildluizen, gaasvliegen, andere lieveheersbeestjes. Zeer vraatzuchtig.

**Verspreiding** Verspreid en overal aan te treffen. Oorspronkelijk Aziatische soort die sinds 1997 in België gecommmercialiseerd wordt voor de biologische bestrijding van bladluisplagen. De brede potentiële niche en de snelle opmars en vermenigvuldiging van de soort houden ecologische risico's in voor inheemse lieveheersbeestjes (o.a. ADRIAENS ET AL. 2003).

**Status** Algemeen (36,7% van de onderzochte hokken)  
(Kaartje en foto's zie volgende blz)







*Harmonia axyridis* (foto's © Jeroen Mentens)

## Harlekijnlieveheersbeestje *Harmonia quadripunctata*

**Kenmerken** Imagines 5-7 mm groot. Dekschilden eenkleurig rood of rood met zwarte vlekken, meestal met karakteristieke “ontkleurde” vlekken. Verwarring kan eventueel optreden met Tienstippelig lieveheersbeestje *Adalia decempunctata*. Verschilt hiervan door haar grootte en afgeplatte lichaamsvorm en de grotere hoeveelheid donkere vlekjes op het halsschild.

**Biotoop** Zowel open als gesloten terreinen met (groepjes) naaldbomen : bossen, bosranden, parken en tuinen, boomgaarden, heidegebieden, wegbermen, schrale graslanden...

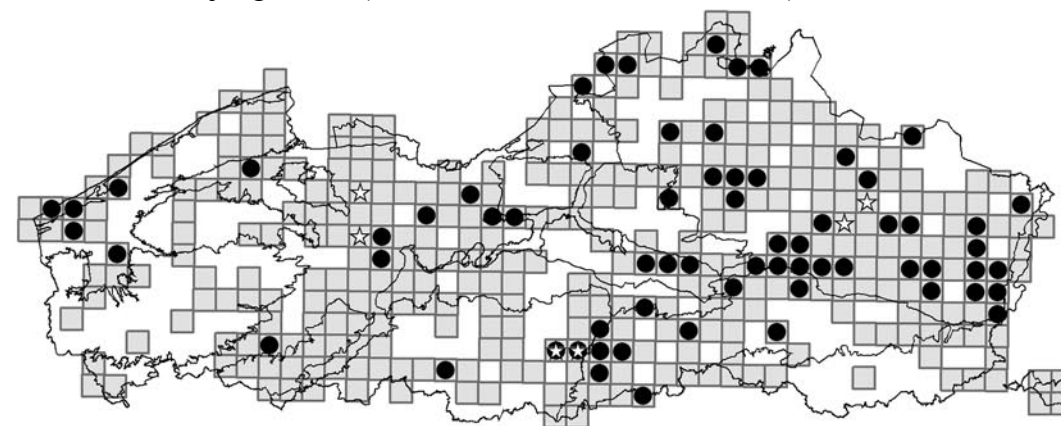
**Substraat** Voornamelijk op dennen (grove den *Pinus sylvestris*, zwarte den *Pinus nigra*, *Pinus strobus*), ook op sparren *Picea abies*. Wordt ook op loofbomen (esdoorn *Acer pseudoplatanus*, berk *Betula* sp., zomereik *Quercus robur*, zelden op wilg *Salix* sp. en olm *Ulmus* sp.) waargenomen.

**Overwintering** Enkel op dennen of andere naaldbomen, op of onder schors, minder in bladval.

**Voedsel** Bladluizen, vaak van de familie Lachnidae.

**Verspreiding** Overall verspreid en vrij algemeen. De in het algemeen onderbemonsterde regio's in Vlaanderen (centraal west-Vlaanderen, zuidelijk Haspengouw) springen in het oog.

**Status** Vrij algemeen (19% van de onderzochte hokken)



*Harmonia quadripunctata* (foto links © Johan Bogaert; rest © Jeroen Mentens)





## Zevenvleklieveheersbeestje *Hippodamia septemmaculata*

**Kenmerken** Imagines 5,5-7 mm groot. Lichaam langwerpig, oranje of geelachtig. Dekschilden met 5-7 onregelmatige zwarte vlekken, dikwijls min of meer samengesmolten. Halsschild bijna dubbel zo breed als lang, zwart met een witte boord. Poten zwart. Lijkt op Dertienstippelig lieveheersbeestje *Hippodamia tredecimpunctata* dat een smaller halsschild heeft met een minder uitgebreide zwarte tekening.

**Biotoop** Hoogvenen

**Substraat** Gevonden door slepen in vegetaties met veenmossen *Sphagnum* spp., Moerasviooltje *Viola palustris*, Wateraardbei *Comarum palustre*, Waterdrieblad *Menyanthes trifolium*. In Wallonië ook op berk *Betula alba* en spar *Picea abies* aangetroffen.

**Overwintering** Niet bekend

**Voedsel** Larve zou zich met bladluizen voeden (KLAUSNITZER EN KLAUSNITZER 1997; KLAUSNITZER 1999).

**Verspreiding** Niet met zekerheid waargenomen in Vlaanderen (één zeer oud, niet-verifieerbaar gegeven). In Wallonië zeer zeldzaam in de Ardennen boven de 400 m (plateau van Elzenborn, Hoge Venen) (SAN MARTIN 2001).



*Hippodamia septemmaculata* (foto links © Gert Arijs; rest © Jeroen Mentens)

## Dertienstippelig lieveheersbeestje *Hippodamia tredecimpunctata*

**Kenmerken** Imagines 5,5-7 mm groot. Lichaam langwerpig, roodachtig, oranje of geel. Dekschilden met 6-7 zwarte vlekken waarvan één geïsoleerde schildvlek. Halsschild een weinig breder dan lang met centraal een zwarte tekening en een brede witte rand met een zwart vlekje dat soms samengesmolten is met de centrale vlek. Poten tweekleurig, dijen zwart en schenen bruinrood. Lijkt op Zevenvleklieveheersbeestje *Hippodamia septemmaculata* maar die heeft een breder halsschild met meer zwart en zonder zwarte vlekjes.

**Biotoop** Natte milieus: hooilanden, moerassen met biezen en zegges, natte ruigtes met zegges, natte weilanden, oevers van vijvers.

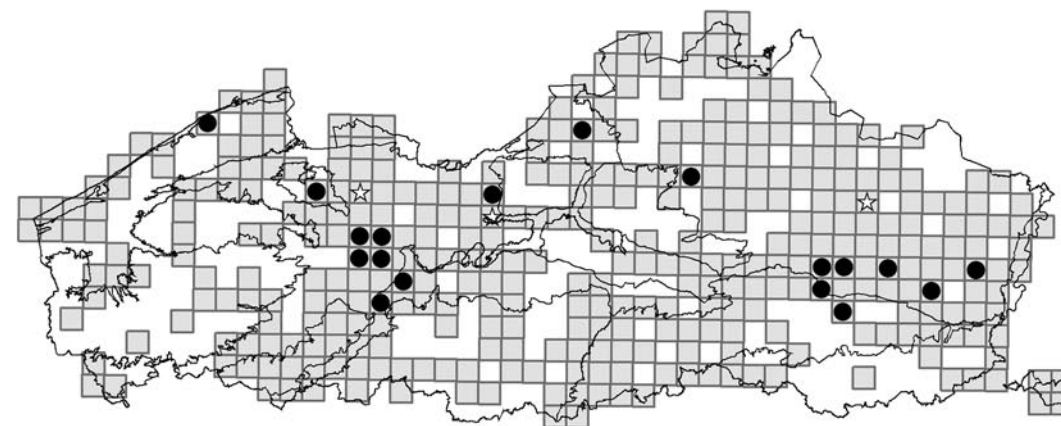
**Substraat** Voornamelijk op kruidachtige planten van natte gebieden (o.a. riet *Phragmites australis*, grote wederik *Lysimachia vulgaris*, scherpe zegge *Carex acuta*, rietgras *Phalaris arundinacea*). Zou op het eind van het seizoen meer op bloemen (vb. boerewormkruid *Tanacetum vulgare*) te vinden zijn (werkgroep Coccinula).

**Overwintering** Niet bekend.

**Voedsel** Larve voedt zich met bladluizen (HODEK & HONEK 1996)

**Verspreiding** Verspreid, lokaal soms in grote aantallen.

**Status** Vrij zeldzaam (5,6% van de onderzochte hokken)



*Hippodamia tredecimpunctata* (foto's © Jeroen Mentens)





## Zwervend lieveheersbeestje *Hippodamia undecimnotata*

**Kenmerken** Imagines 5-7 mm groot. Lichaam langwerpig. Halsschild met een zwarte tekening, dekschilden met 4-6 zwarte vlekken, de mediane vlek staat vrij ver naar achter, vlakbij de postolaterale vlek. Verwarring met Ruigtelieveheersbeestje *Hippodamia variegata* is mogelijk, de tekening op het halsschild heeft echter slechts één centrale insnijding en geen alleenstaande witte vlekken. Lijkt oppervlakkig op Zevenstippelig lieveheersbeestje *Coccinella septempunctata*.

**Biotoop** Open, zonnige milieus (zonnige bosranden, weilanden, ruigtes, droge graslanden...).

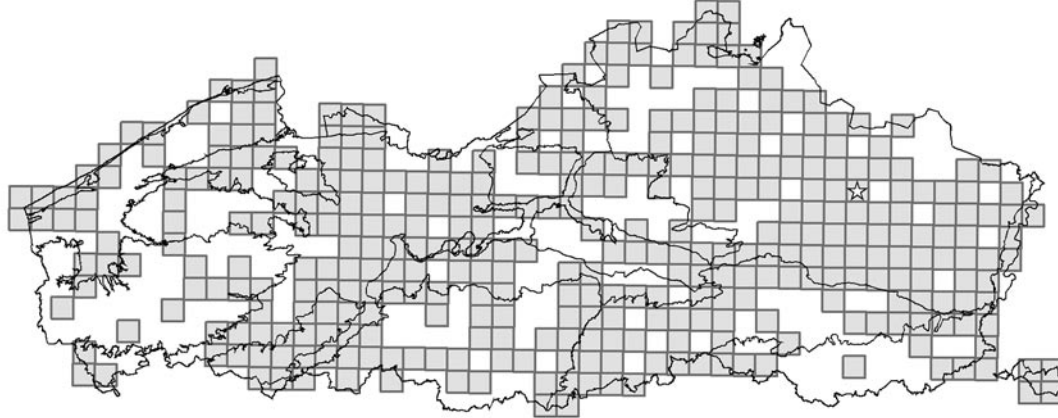
**Substraat** Niet bekend

**Overwintering** Niet bekend

**Voedsel** Bladluizen (HODEK EN HONEK 1996)

**Verspreiding** Soort aan de noordgrens van haar verspreidingsareaal (centraal en zuid-Europa). Slechts één oude waarneming (1984) op de Gerheserheide (Limburg, Heppen). Het actueel voorkomen in Vlaanderen en België is onzeker.

**Status** Zeer zeldzaam (0,3% van de onderzochte hokken)



## Ruigtelieveheersbeestje *Hippodamia variegata*

**Kenmerken** Imagines 3-6 mm groot. Zwarte tekening op het halsschild met twee kleine geïsoleerde witte vlekjes of met drie diepe insnijdingen. Dekschilden oranje met 2-7 zwarte vlekken. Verwarring is mogelijk met het uiterst zeldzame Zwervend lieveheersbeestje *Hippodamia undecimnotata* (geen recente waarnemingen). De tekening op het halsschild van deze soort heeft echter slechts één centrale insnijding en geen alleenstaande witte vlekken.

**Biotoop** Droge pioniermilieus : pioniervegetaties, droge graslanden, braakliggende terreinen, taluds en wegbermen, ruigtes, droge graslanden, steen- en zandgroeves, mijnterrils, spoorwegterreinen, akkers.

**Substraat** Allerlei kruidachtige planten van droge pioniermilieus o.a. duizendblad *Achillea millefolium*, gewone melkdistel *Sonchus oleraceus*, melganzevoet *Chenopodium album*, koninginnekruid *Eupatorium cannabinum*, sint-janskruid *Hypericum perforatum*, jacobskruiskruid *Senecio jacobaea*,

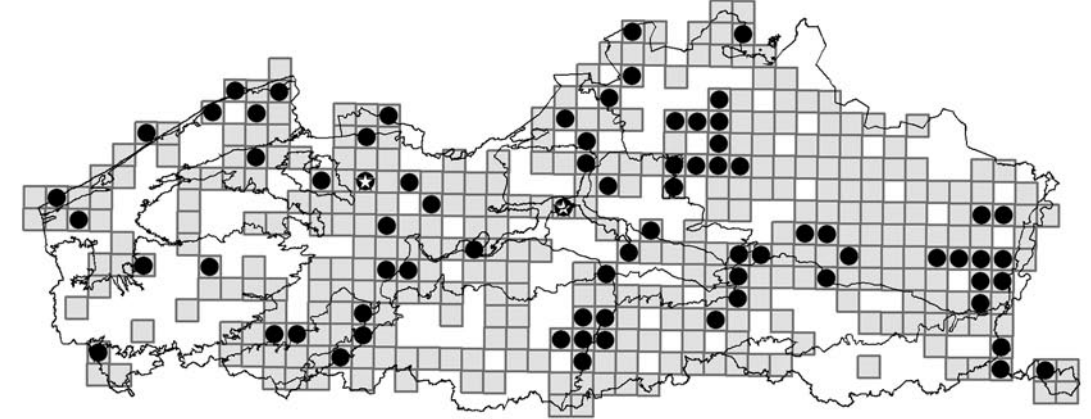
perzikkruid *Polygonum persicaria*, Canadese fijnstraal *Conyza canadensis*, grassen.

**Overwintering** In droog strooisel onder bomen, heides, stengels van dode schermbloemigen, bladrozetten van kruidachtige planten, bosbessen, sneeuwbesen ...

**Voedsel** Bladluizen (HODEK EN HONEK 1996)

**Verspreiding** Overall verspreid, lokaal vaak talrijk. Loopt graag over de grond. Wordt vaak samen aangetroffen met andere pioniersoorten zoals Elfstippelig lieveheersbeestje *Coccinella undecimpunctata* en Vijfstippelig lieveheersbeestje *Coccinella quinquepunctata*. Vormt efemere populaties (kan snel verschijnen en weer verdwijnen) (MAJERUS ET AL. 1997).

**Status** Vrij algemeen (20,1% van de onderzochte hokken)



*Hippodamia variegata* (foto's © Free Claerbout)





## Achttienstippelig lieveheersbeestje *Myrrha octodecimguttata*

**Kenmerken** Imagines 3,5-5 mm groot. Dekschilden rosbruin met witte vlekken. De schildvlekken zijn komvormig en vormen een karakteristiek “kroontje”. Halsschild met een rosbruine tekening in de vorm van een doorstreepte “M”. Kan eventueel verward worden met Twintigvleklieveheersbeestje *Sospita vigintiguttata*, maar heeft minder, samengesmolten vlekken op de dekschilden, is kleiner en het “kroontje” ontbreekt zelden.

**Biotoop** Dennebossen, bosranden, heides, kapvlakten, graslanden, parken en tuinen

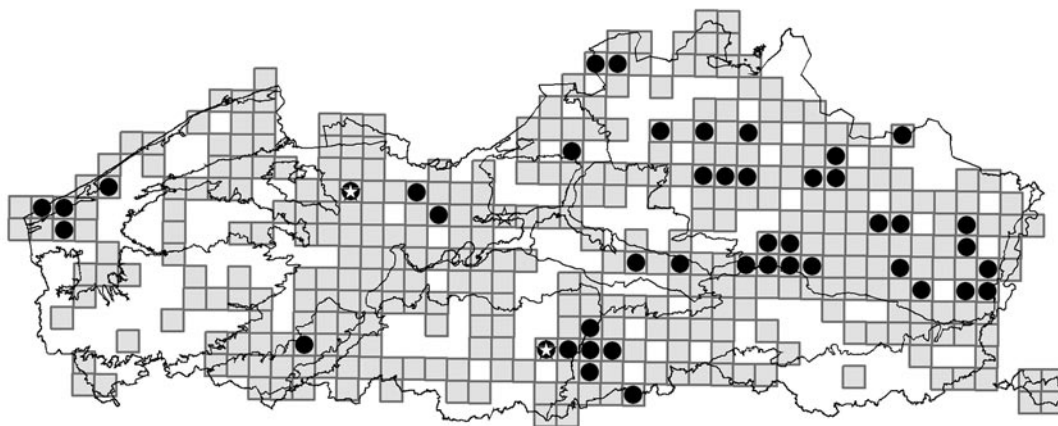
**Substraat** Zwarte den *Pinus nigra* en grove den *Pinus sylvestris*.

**Overwintering** Op dennen.

**Voedsel** Bladluizen van de familie Lachnidae.

**Verspreiding** Overal verspreid. Het verspreidingsbeeld vertoont hiaten in centraal en zuidelijk West- en Oost-Vlaanderen. De soort zou onderschat kunnen worden omdat ze een voorkeur vertoont voor de kruinen van dennen (MAJERUS 1994). Dit wordt echter tegengesproken door een recente systematische inventarisatie met een hoogtewerker in Wallonië (WEGNEZ 2001). Om de ecologie van deze soort te kunnen begrijpen is het noodzakelijk goed de precieze hoogte te noteren.

**Status** Vrij algemeen (12,3% van de onderzochte hokken)



*Myrrha octodecimguttata* (foto's © Jeroen Mentens)

## Gestreept lieveheersbeestje *Myzia oblongoguttata*

**Kenmerken** Imagines 6-9 mm groot. De soort is onmiskenbaar door haar grootte en de strepen op de bruin(ross)e dekschilden.

**Biotoop** Bosranden en groepjes naaldbomen in heidegebieden.

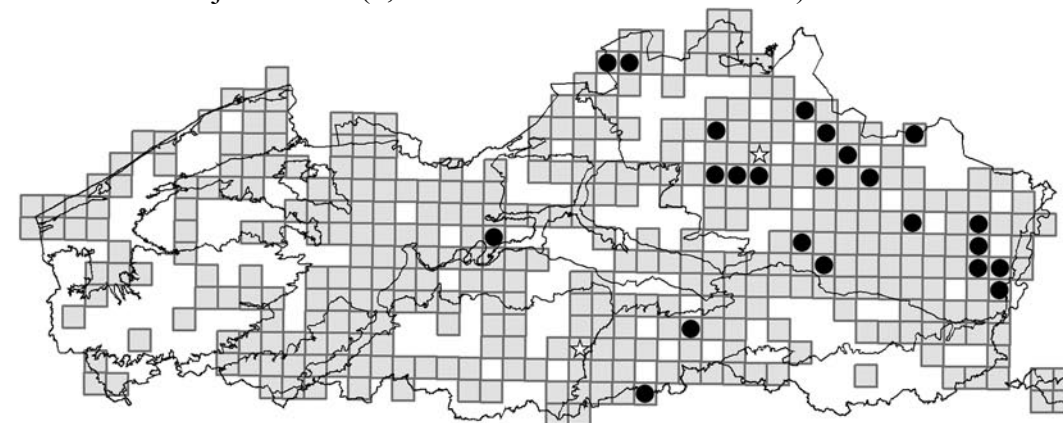
**Substraat** Zwarte den *Pinus nigra* en grove den *Pinus sylvestris*.

**Overwintering** Slecht gekend

**Voedsel** Bladluizen van de familie Lachnidae (MAJERUS 1994)

**Verspreiding** Het zwaartepunt van de verspreiding ligt in de Antwerpse en Limburgse Kempen. De soort werd ook waargenomen in enkele parkgebieden in steden (Leuven, Brussel) en is vermoedelijk nog meer verspreid in warme, open gebieden met dennen. Waarnemingen in het westen van Vlaanderen ontbreken.

**Status** Vrij zeldzaam (6,7% van de onderzochte hokken)



*Myzia oblongoguttata* (foto midden © Gert Arijs; rest © Jeroen Mentens)





## Vloevleklieveheersbeestje *Oenopia conglobata*

**Kenmerken** Imagines 3-5 mm groot. Vlot herkenbaar aan de combinatie van lichtroze tot witachtige dekschilden met onregelmatig gevormde zwarte vlekken. Langsheen de naad loopt een “muzieknoot”-vormige vlek zodat over beide dekschilden centraal een kruisvormige figuur gevormd wordt. In de achterste helft van de dekschilden bevindt zich een hoekige, “Z”-vormige vlek. Verwarring met Veertienstippelig lieveheersbeestje *Propylaea quatuordecimpunctata* is eventueel mogelijk door de hoekige vlekken op de dekschilden.

**Biotoop** Soort van bossen, bosranden, hagen en struwelen, parken en tuinen. Verder ook in ruigtes, heidegebieden, oevers van vijvers, hooilanden...

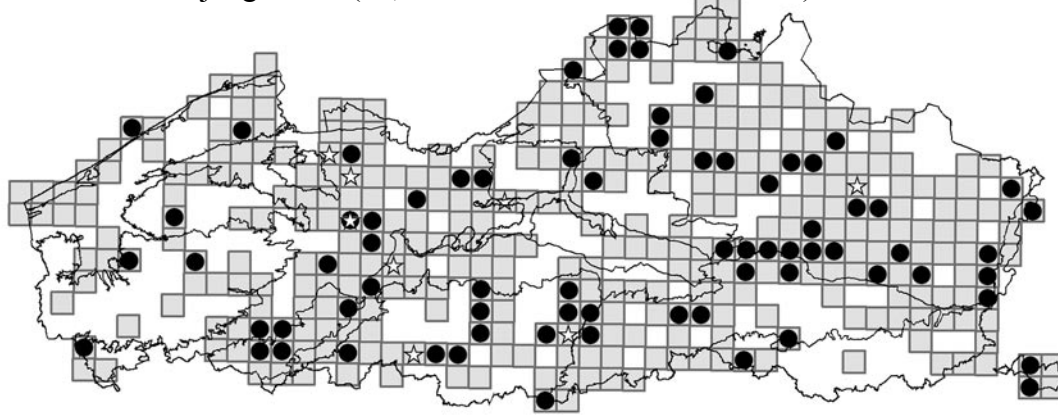
**Substraat** Allerlei bomen (o.a. gewone esdoorn *Acer pseudoplatanus*, wilg *Salix* sp., zwarte els *Alnus glutinosa*, linde *Tilia* sp., zomereik *Quercus robur*, berk *Betula* sp., hazelaar *Corylus avellana*, zwarte den *Pinus nigra*, grove den *Pinus sylvestris*), struiken (o.a. meidoorn *Crataegus* sp., sleedoorn *Prunus spinosa*, rode kornoelje *Cornus sanguinea*) en kruiden (o.a. grote brandnetel *Urtica dioica*, koninginnekruid *Eupatorium cannabinum*, kamperfoelie *Lonicera periclymenum*, duinriet *Calamagrostis epigejos*, kleine klit *Arctium minus*).

**Overwintering** Niet bekend

**Voedsel** Bladluizen, larven van bladhaantjes (HODEK EN HONEK 1996)

**Verspreiding** Overal verspreid en vrij algemeen.

**Status** Vrij algemeen (21,7% van de onderzochte hokken)



*Oenopia conglobata* (foto links en rechts © Johan Bogaert; rechtsmidden © Jeroen Mentens; linksmidden © Free Claerbout)

## Ongevekt lieveheersbeestje *Oenopia impustulata*

**Kenmerken** Imagines 3,5-5 mm groot. Halsschild zwart met wit afgeboorde zijranden en voorhoeken of met een grote bleke tekening. Verwarring met andere zwartgekleurde lieveheersbeestjes is mogelijk: Hiërogliefenlieveheersbeestje *Coccinella hieroglyphica*, Tweestippelig lieveheersbeestje *Adalia bipunctata* en de melanistische vormen van Bruin lieveheersbeestje *Aphidecta oblitterata* en Vloevleklieveheersbeestje *Oenopia conglobata*. Verschilt van deze laatste twee door resp. de ovale lichaamsvorm en de verbrede zijrand van de dekschilden.

**Biotoop** Vochtige en natte heide, venen

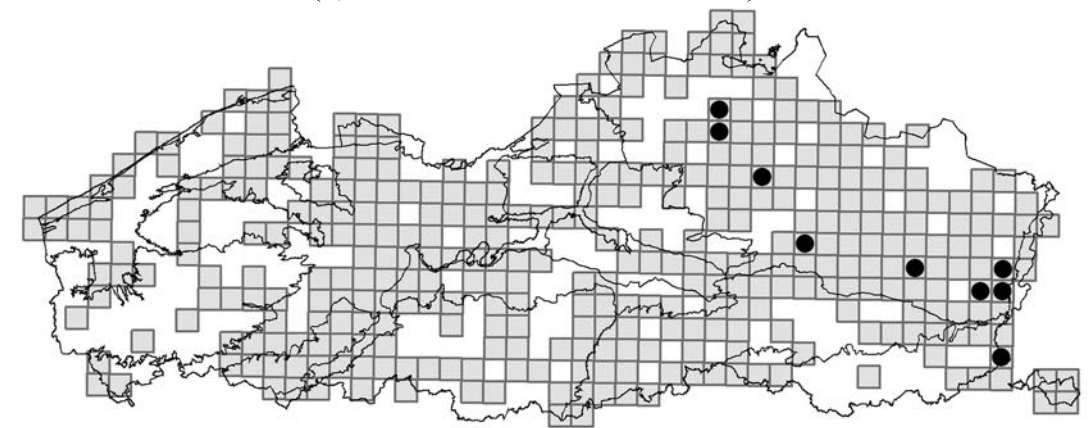
**Substraat** berk *Betula* sp.

**Overwintering** Niet bekend

**Voedsel** Bladvlooien (?)

**Verspreiding** Enkel bekend van heidegebieden in de Antwerpse en Limburgse Kempen en van de Sint-Pietersberg. Niet gekend van Wallonië.

**Status** Zeldzaam (2,4% van de onderzochte hokken)





## Behaard lieveheersbeestje *Platynaspis luteorubra*

**Kenmerken** Bovenkant mat en fijn behaard. Dekschilden zwart met 1 à 2 oranjevlekkende vlekken. Te verwarren met *Scymnus* spp. en *Hyperaspis* spp. (dwergkapoentjes, subfamilie Scymninae). Hiervan te onderscheiden aan de hand van de bredere clypeus die de ogen omvat (loupekenmerk).

**Biotoop** Open, droge en warme habitats (taluds en wegbermen, heide, droog schraal grasland, spoorwegterreinen).

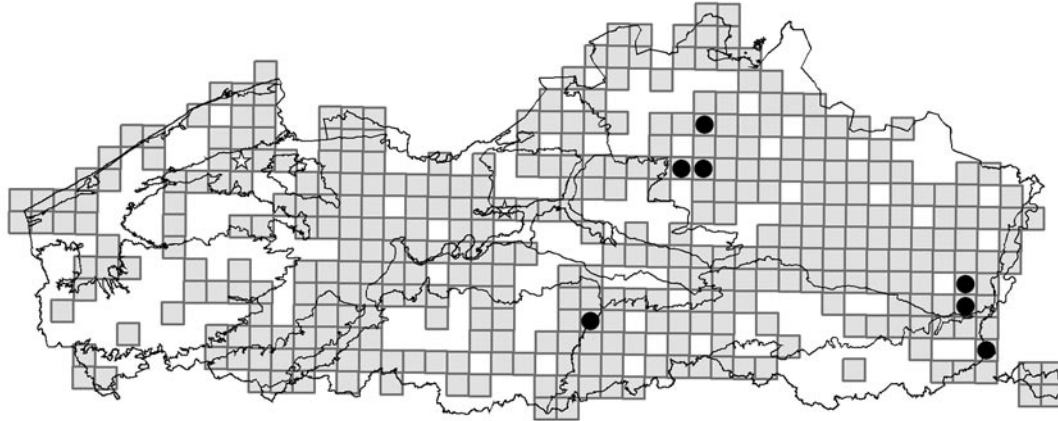
**Substraat** Slecht gekend, o.a. op brem *Cytisus scoparius*.

**Overwintering** Niet bekend

**Voedsel** Bladluizen bezocht door *Lasius* mieren (VÖLKL 1995)

**Verspreiding** Slechts een handjevol vangsten bekend uit de de Antwerpse en Limburgse Kempen en van de Sint-Pietersberg. Eén waarneming op een spoorwegterrein in Schaarbeek. Steeds in kleine aantallen. Oude waarnemingen op de Schobbejakhooft (West-Vlaanderen, Sint-Kruis) en te Waasmunster. Mogelijk meer verspreid in warme, zandige gebieden.

**Status** Zeldzaam (2,4% van de onderzochte hokken)



## Veertienstippelig lieveheersbeestje *Propylaea quatuordecimpunctata*

**Kenmerken** Imagines 3,5-5 mm groot. Tekening op de dekschilden zeer variabel, meestal bestaande uit 4-14 vierkante tot rechthoekige, zeer vaak samengesmolten vlekken. De grondkleur van de dekschilden kan zowel geel of zwart zijn met resp. zwarte en gele vlekken. De vormen met donkere grondkleur kunnen eventueel verward worden met Veertienvleklieveheersbeestje *Coccinula quatuordecimpustulata* of Tienvleklieveheersbeestje *Adalia decempunctata*. De rechthoekige vlekken, de uitgebreidere zwarte tekening op het halschild en de continue gele dekschildrand geven dan uitsluitel.

**Biotoop** Allerlei habitats (parken en tuinen, ruigtes, wegbermen, heide, braakliggende terreinen, boomgaarden, bossen, spoorwegterreinen, bosranden, oevers, moerassen, hooilanden, hagen en struwelen,...).

**Substraat** Allerlei bomen (o.a. esdoorn *Acer platanoides*, Spaanse aak *Acer campestre*, zomereik *Quercus robur*, berk *Betula pendula*, linde *Tilia* sp., hazelaar *Corylus avellana*, beuk *Fagus sylvatica*, es *Fraxinus excelsior*, walnoot *Juglans regia*,

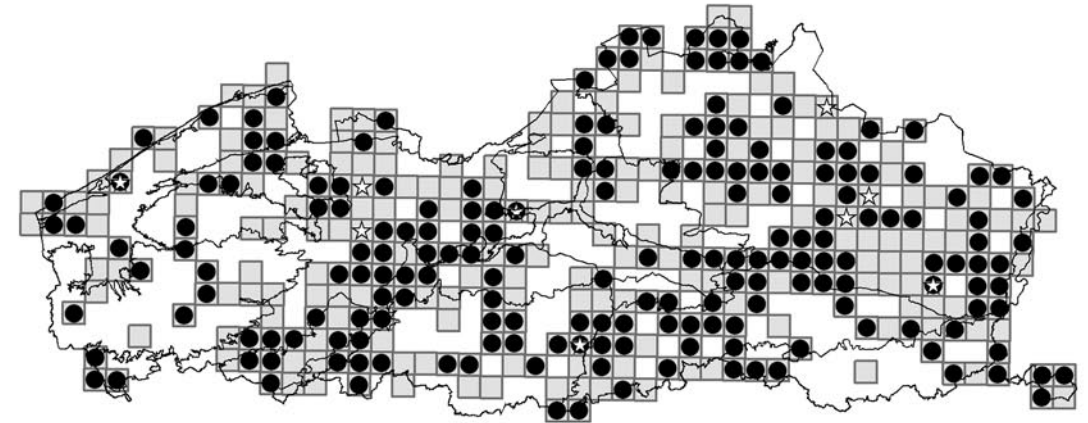
appel *Malus sylvestris*, peer *Pyrus communis*, *Prunus* spp., zwarte els *Alnus glutinosa*, wilg *Salix* sp., haagbeuk *Carpinus betulus*, zwarte den *Pinus nigra*, grove den *Pinus sylvestris*, spar *Picea* sp.), struiken (o.a. sleedoorn *Prunus spinosa*, meidoorn *Crataegus* sp., struikheide *Calluna vulgaris*) en kruiden (o.a. grote brandnetel *Urtica dioica*, boerewormkruid *Tanacetum vulgare*, akkerdistel *Cirsium arvense*, framboos *Rubus idaeus*, koninginnekruid *Eupatorium cannabinum*, Canadese fijnstraal *Conyza canadensis*, klimop *Hedera helix*, wilde peen *Daucus carota*, vijfvingerkruid *Potentilla reptans*, jacobskruiskruid *Senecio jacobaea*, munt *Mentha* sp., berenklauw *Heracleum sphondylium*, moerasspirea *Filipendula ulmaria*, dotterbloem *Caltha palustris*, grassen).

**Overwintering** Uiteenlopend. Normaal gezien dichtbij de grond, solitair of soms in kleine groepjes van twee of drie. Strooisel, kapotte stengels, bladeren van overblijvende kruiden, pollen van planten, ...

**Voedsel** Bladluizen, schildluizen

**Verspreiding** Verspreid en overal zeer algemeen

**Status** Zeer algemeen (53,9% van de onderzochte hokken)



*Propylaea quatuordecimpunctata* (foto's © Jeroen Mentens)



## Tweëntwintigstippelig lieveheersbeestje *Psyllobora vigintiduopunctata*

**Kenmerken** Kleine, ronde soort. Imagines 2,5-3,5 mm groot. Onmiskenbaar door de heldergele dekschilden met 10-11 zwarte, ronde vlekken. Halsschild geel tot witachtig met 5 zwarte vlekken, waarvan één driehoekige vlek net voor het schildje.

**Biotoop** Allerlei habitats (wegbermen, spoorwegterreinen, ruigtes, bosranden, parken en tuinen, oevers, moerassen, hooilanden, hagen en struwelen,...)

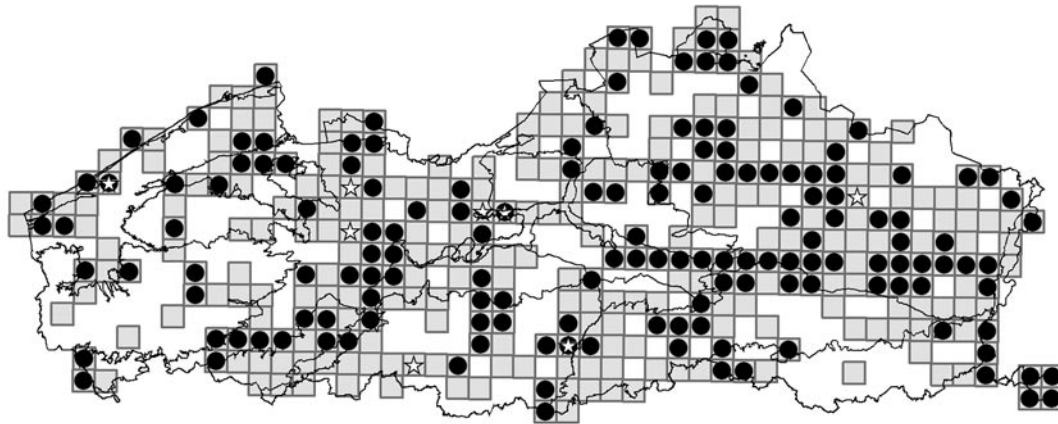
**Substraat** Allerlei bomen (o.a. esdoorn *Acer platanoides*, Spaanse aak *Acer campestre*, zomereik *Quercus robur*, berk *Betula pendula*, hazelaar *Corylus avellana*, beuk *Fagus sylvatica*, es *Fraxinus excelsior*, zwarte els *Alnus glutinosa*, wilg *Salix* sp., haagbeuk *Carpinus betulus*, grove den *Pinus sylvestris*, spar *Picea* sp.), struiken (o.a. sleedoorn *Prunus spinosa*, meidoorn *Crataegus* sp., struikheide *Calluna vulgaris*, blauwe bosbes *Vaccinium myrtillus*) en kruiden (o.a. grote brandnetel *Urtica dioica*, akkerdistel *Cirsium arvense*, kaardebol *Dipsacus pilosus*, Canadese fijnstraal *Conyza canadensis*, klimop *Hedera helix*, courgette *Cucurbita pepo*, wilde peen *Daucus carota*, riet *Phragmites australis*, pijpenstrootje *Molinia caerulea*, kruipende boterbloem *Ranunculus repens*, smeewortel *Symphytum officinale*, vijfvingerkruid *Potentilla reptans*, jacobskruiskruid *Senecio jacobaea*, rolklaver *Lotus corniculatus*, munt *Mentha* sp., berenklaauw *Heracleum sphondylium*, pitrus *Juncus effusus*, grassen).

**Overwintering** In lage kruiden op velden en graslanden, dikwijls op het niveau van de bodem. Dikwijls algemeen in pollen van kruiden.

**Voedsel** Meeldauwschimmels

**Verspreiding** Verspreid en overall algemeen

**Status** Algemeen (42,9% van de onderzochte hokken)



*Psyllobora vigintiduopunctata* (foto's © Jeroen Mentens)

## Twintigvleklieveheersbeestje *Sospita vigintiguttata*

**Kenmerken** Imagines 5-6,5 mm groot. Halsschild met karakteristieke rosbruine tekening in de vorm van een doorstreepte "M". Dekschilden met 9 à 10 vlekken. Verwarring met Achttienstippelig lieveheersbeestje *Myrrha octodecimguttata* is mogelijk.

**Biotoop** Slecht gekend, moerasbossen (BAUGNÉE ET AL. 2001)

**Substraat** Wilg *Salix* sp. (BAUGNÉE ET AL. 2001) en els *Alnus* sp. (IABLOKOFF-KHNZORIAN 1982).

**Overwintering** Niet bekend

**Voedsel** Niet bekend

**Verspreiding** Niet in Vlaanderen waargenomen. Zeer zeldzaam in Wallonië, geen recente waarnemingen.

## Vierentwintigstippelig lieveheersbeestje *Subcoccinella vigintiquatuorpunctata*

**Kenmerken** Imagines 3-4 mm groot. Dekschilden mat en fijnbehaard (loupekenmerk), éénkleurig oranje- tot roodbruin óf met een variabel aantal onregelmatig gevormde, soms samengesmolten vlekken. De soort wordt systematisch verward met Onbestippeld lieveheersbeestje *Cynegetis impunctata*. Belangrijkste verschilpunten zijn de duidelijk gevorkte klauwtjes (binoculair!) en de aanwezigheid van vliesvleugels. Recent zouden ook exemplaren waargenomen zijn zonder goed ontwikkelde vliesvleugels (werkgroep *Coccinula*).

**Biotoop** Droge, open habitats (droog, schraal grasland, heide, duinen), ook aan bosranden

**Substraat** Voornamelijk eik *Quercus* sp. en struikheide *Calluna vulgaris*, in de duinen in grotere aantallen op distels *Cirsium* spp. en witte abeel *Populus alba* waargenomen.

**Overwintering** Lage kruiden, strooisel, heide-afval, mossen. Occasioneel in dode loofbladeren.

**Voedsel** Planteneter (o.a. dagkoekoeksbloem *Silene dioica*, distels *Cirsium* spp.,

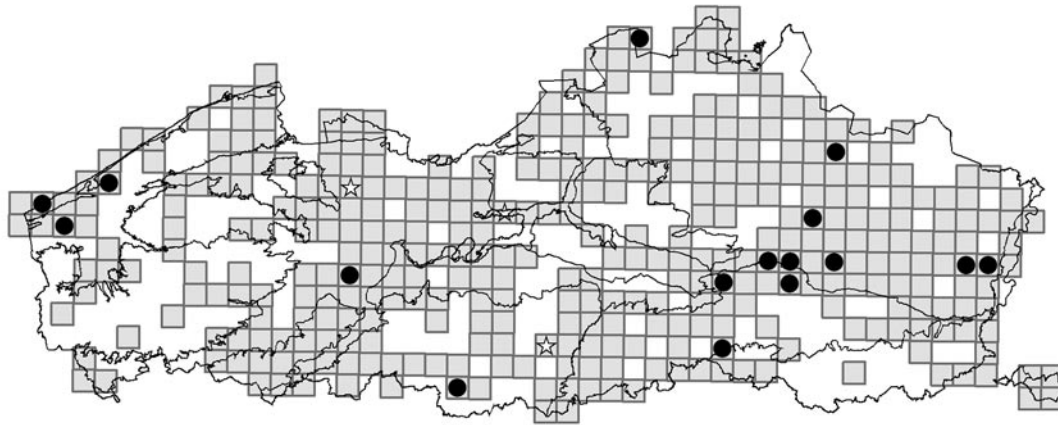




*Lactuca* spp.).

**Verspreiding** Voornamelijk in de Limburgse heidegebieden, de zandige heuveltoppen van de zuidoostelijke heuvelzone en de kustduinen. Meer waarnemingen kunnen verwacht worden in de Antwerpse kempen, de zandstreek in het westen van Vlaanderen (vb. de oude veldgebieden), de duinen aan de Oostkust.

**Status** Vrij zeldzaam (5,1% van de onderzochte hokken)



### Zestienpuntlieveheersbeestje *Tytthaspis sedecimpunctata*

**Kenmerken** Imagines 2,5-3 mm groot. Onmiskenbaar door de combinatie van bolle lichaamsvorm, roomwitte tot beige lichaamskleur en de karakteristieke golvende laterale naad van 3 met elkaar verbonden vlekken.

**Biotoop** Voornamelijk op droge, open habitats met veel zon (wegbermen, taluds, mijnterrils, kanaaloevers, drogeschraalgraslanden, heides, spoorwegterreinen), maar ook op ruigtes, in hagen en struwelen,...

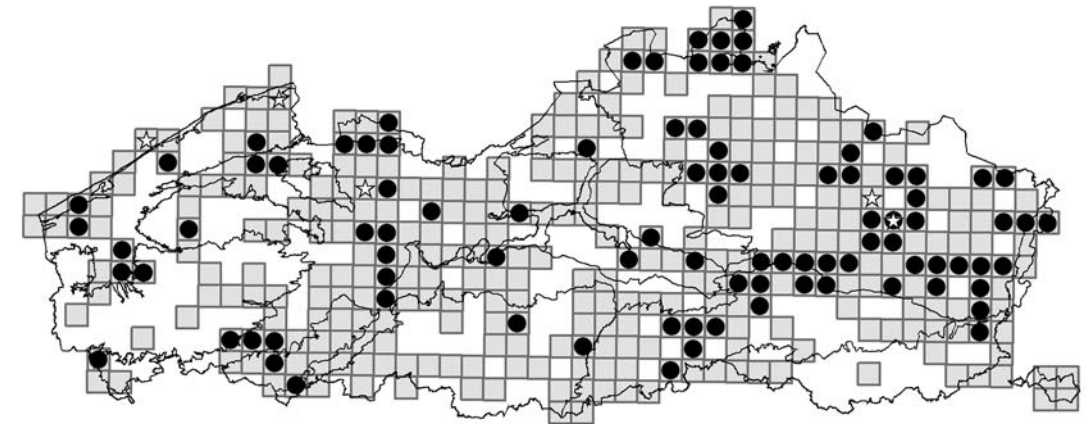
**Substraat** Diverse kruiden (o.a. boerewormkruid *Tanacetum vulgare*, teunisbloem *Oenothera* sp., wikkesoorten *Vicia* sp., hazepootje *Trifolium arvense*, koninginnekruid *Eupatorium cannabinum*, schijfkamille *Matricaria discoidea*) en grassen (pijpenstrootje *Molinia caerulea*, zachte witbol *Holcus mollis*, Engels raaigras *Lolium perenne*). Een minderheid op bomen en struiken (berk *Betula pendula*, meidoorn *Crataegus* sp.).

**Overwintering** In strooisel, lage kruiden, rietstengels, eiken, berkenstammetjes, afsluitingspalen, muren van gebouwen en geëxposeerde stenen muurtjes.

**Voedsel** Meeldauwschimmels, maar ook pollen, bladluizen en mijtjes (KLAUSNITZER 1999)

**Verspreiding** Verspreid, vaak in grote aantallen

**Status** Algemeen (26% van de onderzochte hokken)



*Subcoccinella vigintiquatuorpunktata* (foto's © Johan Bogaert)



*Tytthaspis sedecimpunctata* (foto rechts © Johan Bogaert; foto's links © Jeroen Mentens)





## Twaalfvleklieveheersbeestje *Vibidia duodecimguttata*

**Kenmerken** Imagines 3-4 mm groot. Dekschilden met 6 ronde vlekken, waarvan de voorste 5 in een karakteristiek dubbelsteenpatroon staan, en een doorschijnende laterale boord. Verwarring is mogelijk met de *Calvia* soorten.

**Biotoop** Bossen

**Substraat** Meidoorn *Crataegus* sp., esdoorn *Acer* sp., eik *Quercus* sp.

**Overwintering** Niet bekend

**Voedsel** Meeldauwschimmels (Erysiphaceae) (IABLOKOFF-KHNZORIAN 1982)

**Verspreiding** Niet waargenomen in Vlaanderen. In Wallonië zeldzaam en slecht gekend.

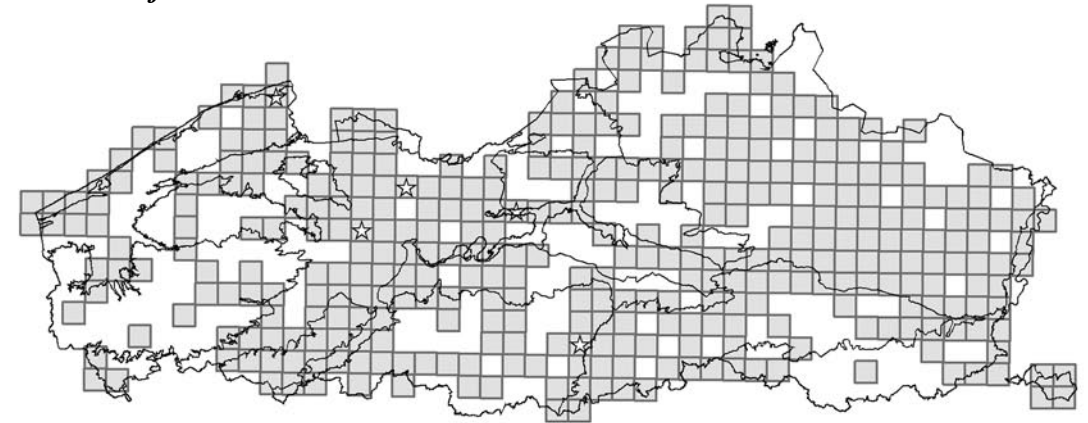


*Vibidia duodecimguttata* (Foto's © Johan Bogaert)

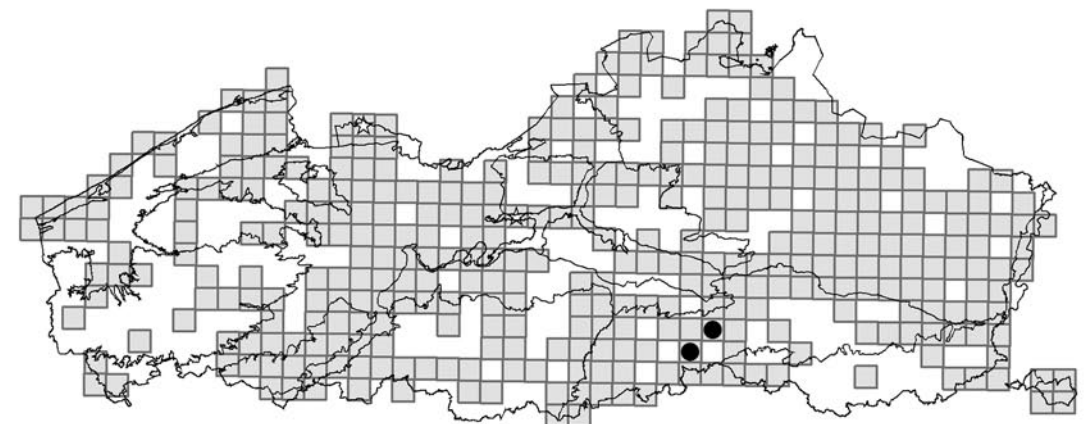
## Enkele andere soorten lieveheersbeestjes waarvoor gegevens beschikbaar zijn

Het lieveheersbeestjesproject behandelt slechts drie van de vijf in België voorkomende subfamilies binnen de Coccinellidae : breedkoplieveheersbeestjes (Chilocorinae), echte lieveheersbeestjes (Coccinellinae) en bladetende lieveheersbeestjes (Epilachninae). Ook van de andere subfamilies zijn in de loop van het project gegevens bekend geworden. Het betreft enkele nepkapoentjes (Coccidulinae) (*Coccidula*, *Rhyzobius*) en dwergkapoentjes (Scymninae) (*Scymnus*, *Clitostethus*, *Stethorus*) die niet systematisch geïnventariseerd werden, maar waarvoor sporadisch gegevens voorhanden zijn afkomstig van een gering aantal waarnemers (René Pletinck, Johan Bogaert, Guido Bonamie, Willy Troukens, de collectie Roels, Jorg Lambrechts, Jean-Pierre Beuckx). Van de genera *Nephus* en *Hyperaspis* (Scymninae) zijn geen gegevens voorhanden. Deze soorten zijn omwille van de doorgaans moeilijke herkenbaarheid niet opgenomen in de veldterminatietabel (BAUGNÉE ET AL. 2001) maar kunnen b.v. gedetermineerd worden met de tabel van VAN GOETHEM (1975) en met MAJERUS EN KEARNS (1989).

### *Coccidula rufa*

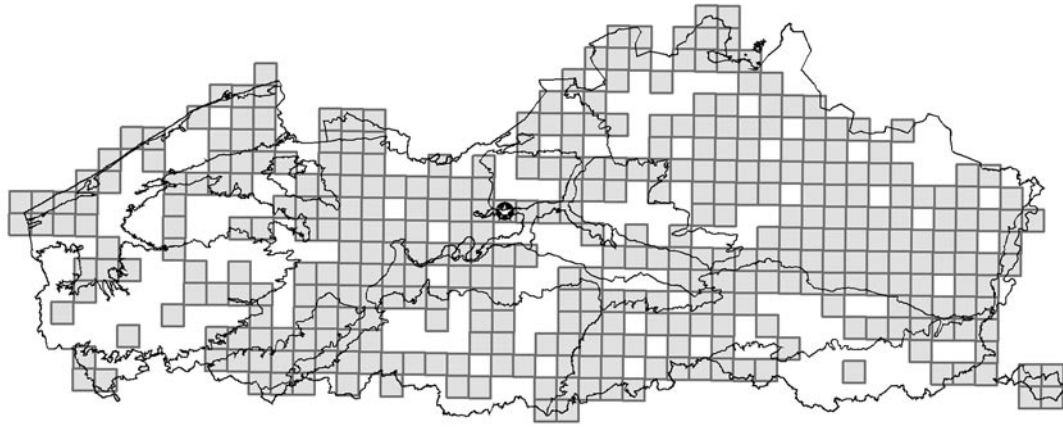


### *Coccidula scutellata*

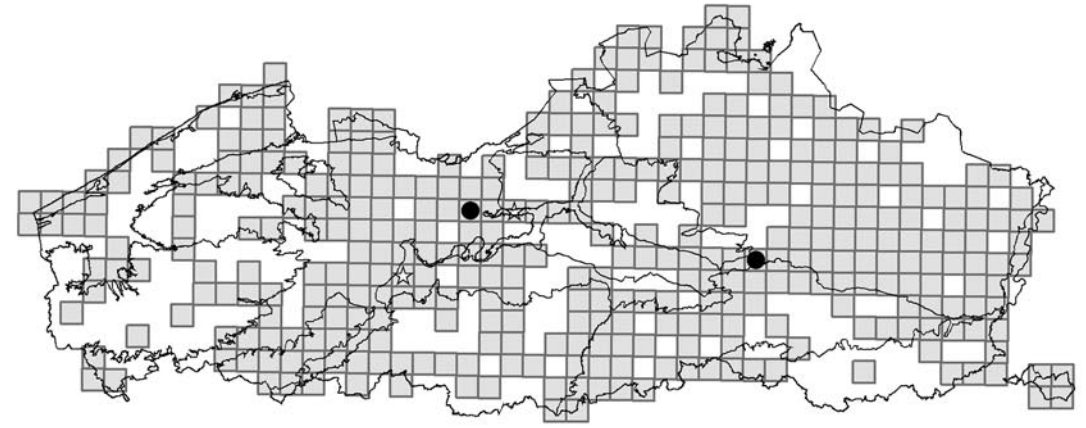




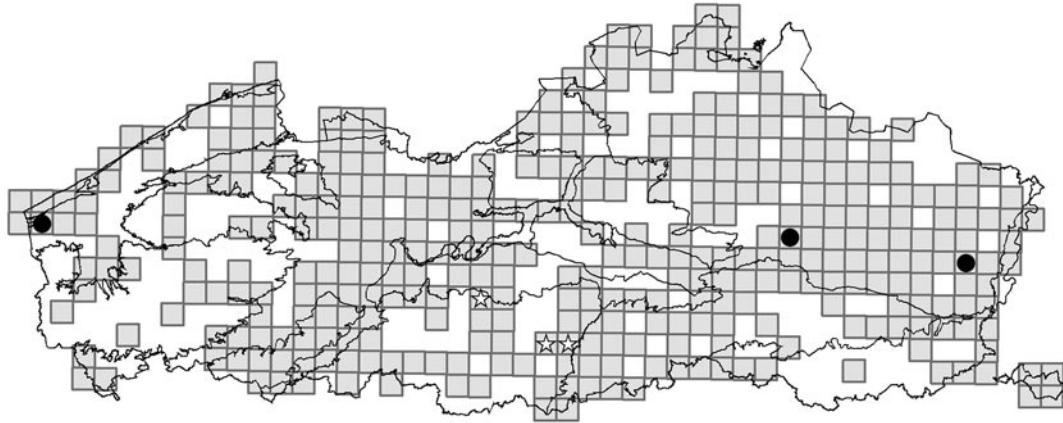
*Clitostethus arcuatus*



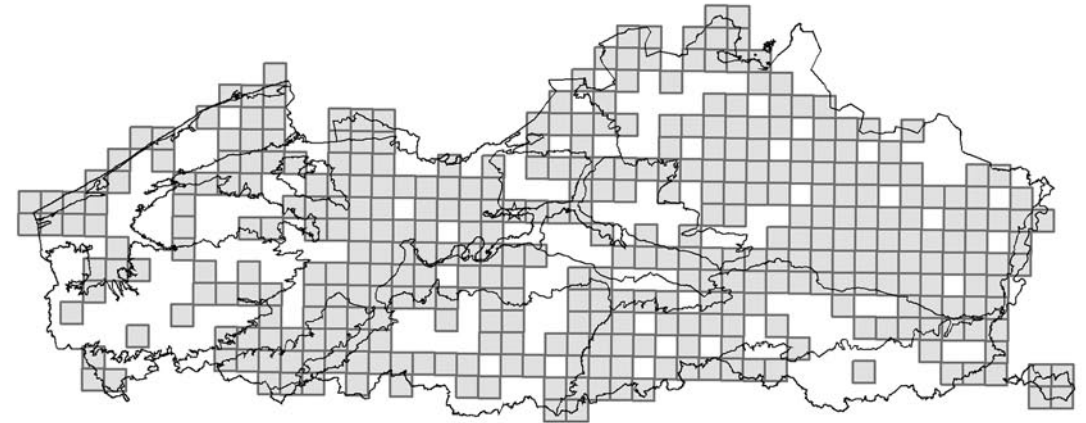
*Scymnus apetzi*



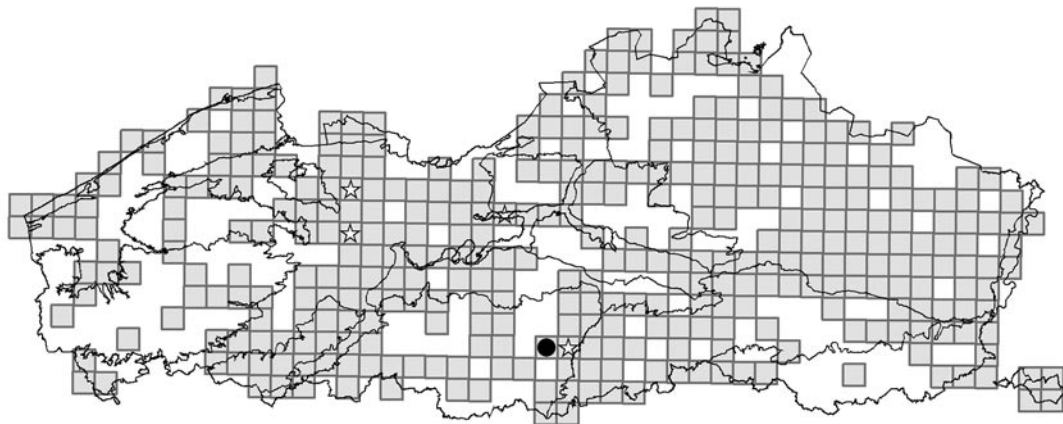
*Rhyzobius chrysomeloides*



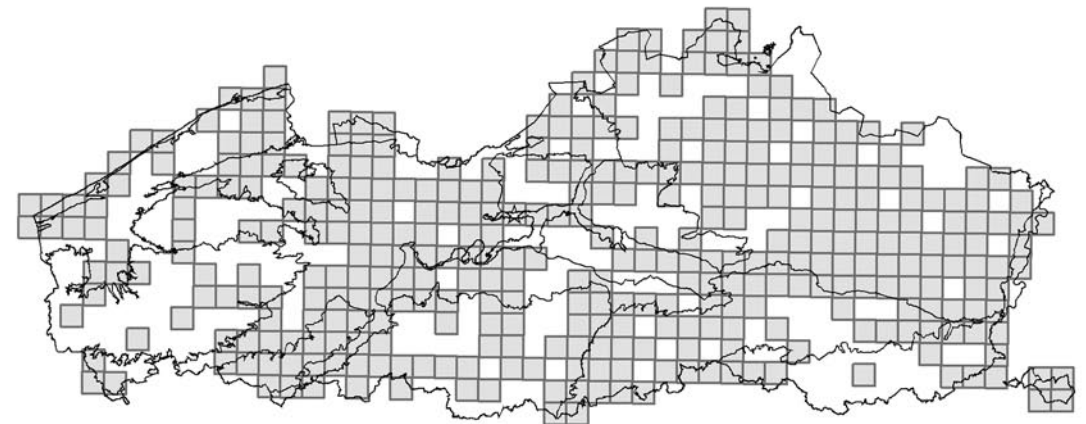
*Scymnus ater*



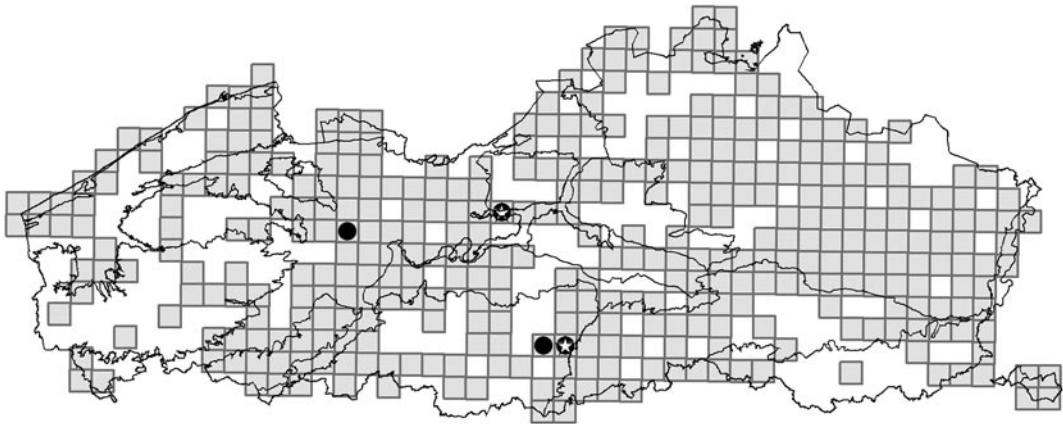
*Rhyzobius litura*



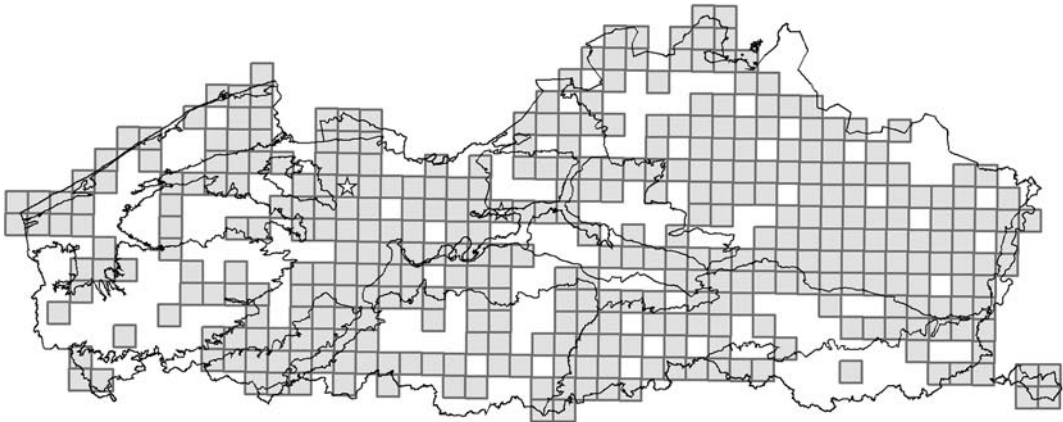
*Scymnus auritus*



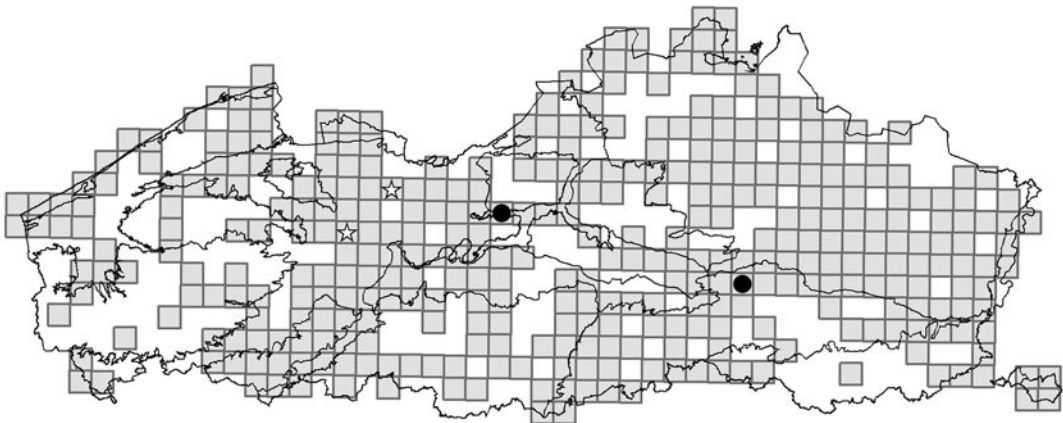
*Scymnus frontalis*



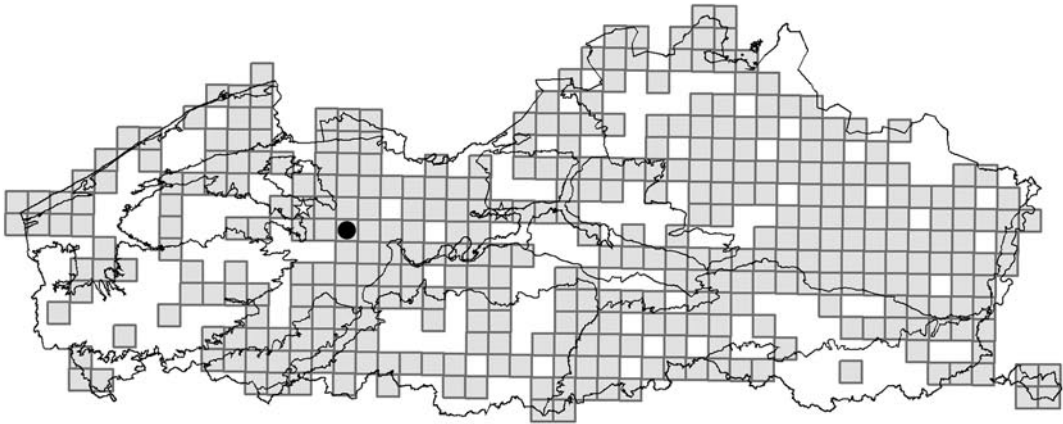
*Scymnus nigrinus*



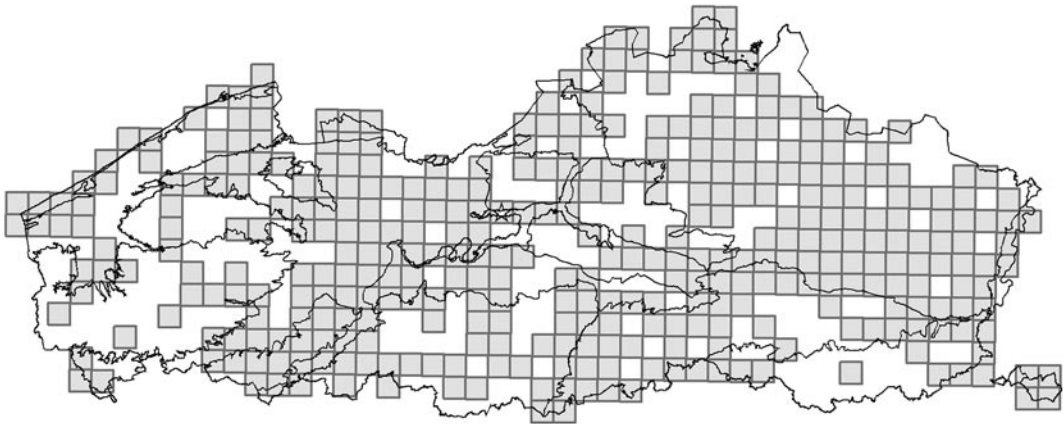
*Scymnus haemorrhoidalis*



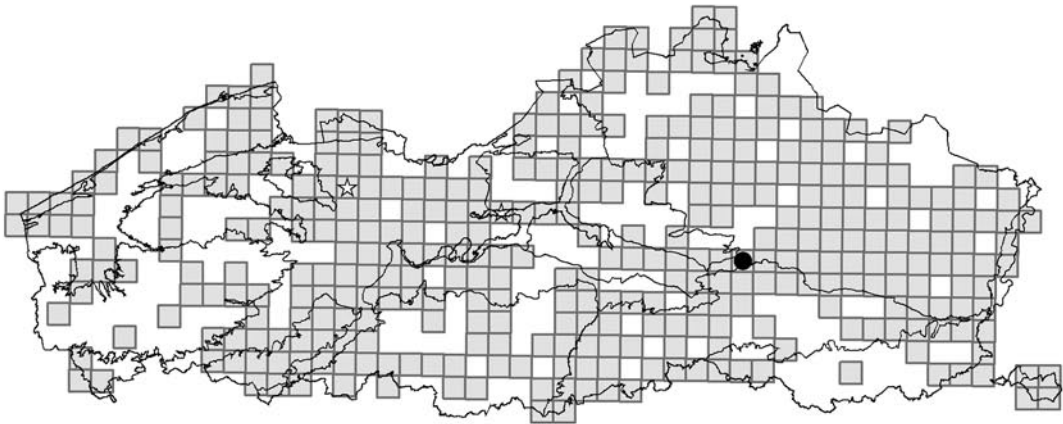
*Scymnus rubromaculatus*



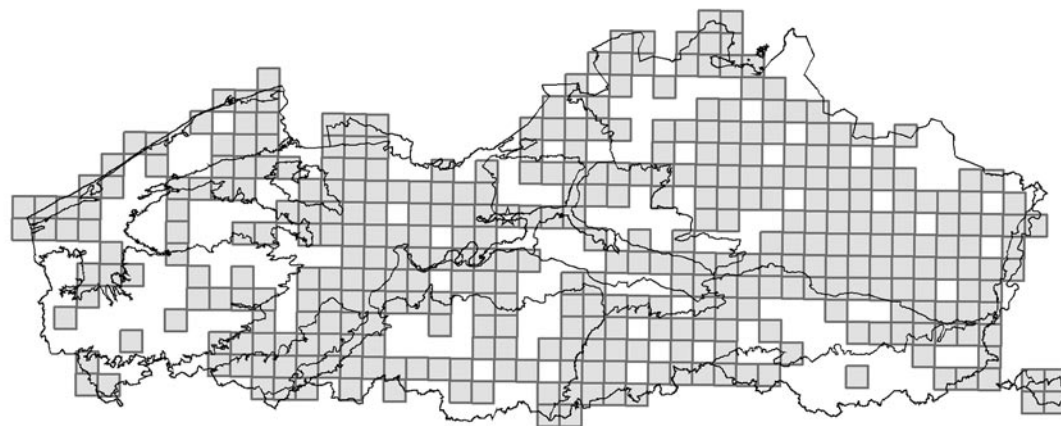
*Scymnus limbatus*



*Scymnus suturalis*







# Medewerkers

## Een voorlopige atlas, en wat nu ?

### Naar een "definitieve", Belgische atlas

Sinds de uitbreiding van het lieveheersbeestjesproject naar Vlaanderen is het aantal medewerkers gestaag gegroeid tot meer dan driehonderd. Op korte tijd is heel veel bekend geworden over de verspreiding van deze insectengroep in Vlaanderen. Toch blijkt uit de inleidende hoofdstukken en de soortenkaartjes dat er nog werk aan de winkel is om een aantal hiaten in de verspreidingsbeelden te vervolledigen. Onder de ondergeïventariseerde regio's zijn nog een aantal gebieden die zeer interessante soorten kunnen opleveren.

Een atlas is natuurlijk nooit volledig definitief. Soorten reageren op klimaatwijzigingen, verspreidingsarealen vergroten en krimpen, soorten sterven uit en nieuwe soorten doen hun intrede. Toch streven we op langere termijn als werkgroep naar een atlas van de Belgische lieveheersbeestjes waarin verspreidingsgegevens en alle mogelijke ecologische informatie die in de loop van het project werden verzameld, wordt gebundeld. Daarbij hoort ook de opstelling van een **Rode Lijst** voor natuurbehoudsdoelinden. Hiervoor is een analyse van voor- of achteruitgang van soorten nodig door vergelijking met historische gegevens. Daarbij kan jij ons helpen. Heb je weet van goed gedocumenteerd collectiemateriaal, freaks met vergelende waarnemingsboekjes: laat het ons weten, deze gegevens zijn belangrijk.

### Oproep tot medewerking

Je bent een doorgewinterde natuurliefhebber, je loopt gewoon graag buiten en je voelt wel wat voor lieveheersbeestjes? Dan is het lieveheersbeestjesproject iets voor jou! **Meewerken** doe je door naam en adres op te geven aan het bondssecretariaat van de JNM p/a *Coccinula*, Kortrijksepoortstraat 192, 9000 Gent, Tel. 09/223.47.81, Fax 09/223.28.05 of door een mailtje te sturen naar [lieveheersbeestjes@jnm.be](mailto:lieveheersbeestjes@jnm.be). Je ontvangt dan twee keer per jaar ons medewerkersblad en blijft op de hoogte van activiteiten. In de groene winkel op ditzelfde adres is ook de velddeterminatietabel voor de lieveheersbeestjes van België verkrijgbaar.

### Waarnemingsformulier

Als bijlage vind je hier het waarnemingsformulier dat we gebruiken om waarnemingen van lieveheersbeestjes door te geven. Deze formulieren zijn eveneens beschikbaar onder de vorm van veldboekjes of digitale formulieren. Je kan ze eenvoudig aanvragen door een mailtje te sturen naar [lieveheersbeestjes@jnm.be](mailto:lieveheersbeestjes@jnm.be). Op datzelfde adres kan je ook het speciaal ontworpen halfautomatische invoerprogramma voor lieveheersbeestjeswaarnemingen (Access 2000) of een excel-uitdraai daarvan aanvragen om zelf je waarnemingen in te voeren en digitaal door te geven.

Adams Yves	Courtens Wouter	Desmet Wouter
Adriaens Tim	Crévecoeur Luc	Desmidt Nathan
Aerts Koen	Cuppens Jos	Devoogdt Ronny
Alderweireldt Marc	Dams Goele	Devos Johan
Arijs Gert	Daniëls Luk	Devos Lien
Baetens Johan	De Brauwer Heleentje	Devriese Stijn
Bammens Brecht	De Bruyn Luc	Dewolf Jurgen
Bamps Eric	De Clercq Ronny	D'Haeseleer Jens
Barresi Bart	De Coninck van Noyen	D'Hert Diederik
Bagnée Jean-Yves	Sabine	Dhondt Bert
Beck Olivier	De Crop Luc	Dobbelaere Korneel
Beers Peggy	De Crop Wannes	Dupon Mathia
Bernard Francois	De Graeve Boudewijn	Durinck Riet
Berwaerts Koen	De Grande Peter	Ecologische werkgroep
Beuckx Jean-Pierre	De Groene Specht	Imago
Biekman Martin	De Groote Davy	Eeckhout Els
Blondé Pieter	De Jonge Eric	Erens Gabriël
Boeckx Kris	De Jonge Jasper	Esposito Jonathan
Bogaert Johan	De Kimpe André	Fiddelaers Cindy
Bogaerts Ellie	De Knijf Geert	Fiers Evelyne
Bonami Guido	De Kocker Anaïs	Fobert Anne
Bonmarchand Suzanne	De Laet-Smet André-Lidy	Fontaine Paul
Boomgaert Dries	De Maeseneer Joachim	Geiregat Nico
Borghgraef Koen	De Maeyer Katrien	Geldhof Nancy
Bosch Hans	De Meulder Nicolaj	Gellinck Barbara
Boussauw Kobe	De Rijck Koen	Godderis Marieke
Branquart Etienne	De Smet Kurt	Godeau Jean-François
Bruggeman Chris	De Tré Eric	Goethuys René
Bruneel Marc	De Valck Sofie	Goossens Marc
Buelens Georges	De Vlaeminck David	Goubout-Guillemyn
Cabooter Tom	Decler Kris	Michelle
Carlier Lieve	Debbaut Edward	Goussart Filip
Christiaens	Dekeukeleire Daan	Gysels Jos
Claerbout Free	Dekinder Dries	Gysen Mathieu
Claes Jan	Delarue Stephanie	Hantson Eric
Claeys Rudy	Delbeecke I.	Hardeman Lucie
Clays Steven	Delchambre Dirk	Hendrickx Peter
Colpaert Jan	Deledicque Roland	Herman David
Cornelis Ann	Denorme Emma	Herman Jurgen
Cortens Jan	Derdeyn Dirk	Himschoot Guy
Cortens Joeri	Descamps Marie	Hoeymans Bart
Coulier Frank	Desmet Hugo	Hollenberg Heleen



Horpi Systems  
Hoste Ivan  
Huyskens Patrick  
Jacobs Ilf  
Jacobs Indra  
Jacobs Maarten  
Jacobs Sander  
Jacobus Bieke  
Jans Greet  
Jans Kaat  
Jansen Johannes  
Janssen Marc  
Janssens Bram  
JNM-Brugge  
JNM-Eeklo  
JNM-Krekenkamp  
JNM-lhb-kamp  
JNM-viezebeestjeswerk-  
groep  
Kerkhove Greet  
Kino Jan  
Laire Chloé  
Lambrechts Jorg  
Laurijssens Guy  
Lauwaert Iris  
Lauwers Kris  
Lefevre Alex  
Leyssen An  
Lock Koen  
Lommelen Els  
Loos Gilbert  
Lozie Liesje  
Luypaert Joris  
Lycops Jos  
Maes Dirk  
Maes Koen  
Mahieu Loewie  
Markey Bram  
Martens David  
Matheve Hans  
Menten Joris  
Mentens Jeroen  
Merckx Thomas  
Mertens Maaike

Morgaine Jan  
Nackaerts Valerie  
Naedts Frederik  
Naeyaert Ady  
Natuurproducten Biogroei  
Natuurpunt Educatie  
Natuurpunt Zuidrand Ant-  
werpen  
Nuyens Chris  
Nyssen Pierrette  
Onzia Ferre  
Packet Jo  
Pasteels Jacques  
Peeters Kris  
Pinseel Joris  
Pletinck René  
Poot Piet  
Poppe Nicolas  
Proost Dieter  
Provoost Pieter  
Ramon Rebecca  
Rappé Guido  
Regniers Sofie  
Roebben Joke  
Rombouts Liesbeth  
Rommel Nele  
Rommelaere Johan  
Ronse Anne  
Rysselaere Jelle  
Samain Marie-Stephanie  
Samyn Rinus  
San Martin Gilles  
Sauwens Rik  
Schildermans Tom  
Schmit Jacques  
Scholliers Jan  
Schreurs Pieter  
Schurmans Maarten  
Sercu Bram  
Slash Seb  
Soetaert Maarten  
Somers Nele  
Spanoghe Geert  
Speybroeck Jeroen

Staelens Jeroen  
Stassen Eugene  
Steel Riet  
Stevens Shana  
Stuyts Michel  
Taelemans Danny  
Talloen Willem  
Teunen Joachim  
Thoen Eef  
Thys Nobby  
Thys Ria  
Timmermans Dennis  
T'jollyn Filiep  
Troukens Willy  
Valcke Lisa  
Van Acker Lore  
Van Baelen Hervé  
Van Camp Lode  
Van de Ginste Carlos  
Van de Keere Diëgo  
Van de Meutter Frank  
Van de Moortel Sander  
Van de Water Andy  
Van Delsen Nele  
Van Den Abbeele Died-  
erik  
Van den Bergh Moniek  
Van Den Berghe Jan  
Van Den Berghe Jelle  
Van Den Bogaert Dieter  
Van Den Broeck Bart  
Van Den Broeck Raf  
Van Den Eynde Ludwig  
Van den Hautte Bart  
Van der Auwermeulen  
Bert  
Van Deynze Wim  
Van Dyck Hans  
Van Gompel Wouter  
Van Hemelryck Steven  
Van Ingelgem Siegfried  
Van Keer Koen  
Van Laethem Rob  
Van Lysebettens Hilde

Van Sweevelt Jef  
Van Tulder Dirk  
Van Winkel Jean  
Vanbrabant Isabelle  
Vandecasteele Bruno  
Vandemaele Willy  
Vanden Borre Jeroen  
Vandendriessche Bob  
Vanderhaeghe Floris  
Vanderhaeghe Jacques  
Vanderveken Bas  
Vandeweyer Sigri  
Vanelslander Bart  
Vankerckhoven Hans  
Vanlerberghe Wouter  
Vanreusel Wouter  
Vanroose Sophie  
Vantieghem Pieter  
Veraghtert Wim  
Verbeeck Eric  
Verbelen Dominique  
Vercammen Elisabeth  
Vercruysse Edward  
Verhaeghe Floris  
Verhaeghe Maaike  
Verhaeghe Ward  
Verhaest Els  
Verhamme Hannelore  
Verhelst Brecht  
Verhelst Fons  
Verhelst Tuur  
Verhulst Richie  
Verkem Sven  
Verkeyn Joke  
Verschoore Koen  
Vershaffel Mieke  
Verstraete Nele  
Verstraeten Arne  
Vivet Ivan  
Volckaert Diederik  
Vrelust Toon  
Warreyn Godfried  
Waumans Filip  
Weemaes Kris

Werkgroep Invertebraten  
Denderstreek  
Werkgroep Ongew-  
ervelden Lampyris  
Yskout Stijn  
Zwertvaegher Marc





# Alfabetische lijst van de

Soortcode	Wetenschappelijke naam	Nederlandse naam
ADA BIP	<i>Adalia bipunctata</i>	Tweestippelig lieveheersbeestje
ADA CON	<i>Adalia conglomerata</i>	Zwartstreeplieveheersbeestje
ADA DEC	<i>Adalia decempunctata</i>	Tienstippelig lieveheersbeestje
ANA OCE	<i>Anatis ocellata</i>	Oogvleklieveheersbeestje
ANI NOV	<i>Anisosticta novemdecimpunctata</i>	Negentienpuntlieveheersbeestje
APH OBL	<i>Aphidecta oblitterata</i>	Bruin lieveheersbeestje
CAL DEC	<i>Calvia decemguttata</i>	Tienvleklieveheersbeestje
CAL QUA	<i>Calvia quatuordecimguttata</i>	Roomvleklieveheersbeestje
CAL QUI	<i>Calvia quindecimguttata</i>	Vijftienvleklieveheersbeestje
CHI BIP	<i>Chilocorus bipustulatus</i>	Heidelieveheersbeestje
CHI REN	<i>Chilocorus renipustulatus</i>	Wilgenlieveheersbeestje
CLI ARC	<i>Clitostethus arcuatus</i>	
COC RUF	<i>Coccidula rufa</i>	
COC SCU	<i>Coccidula scutellata</i>	
COC HIE	<i>Coccinella hieroglyphica</i>	Hiërogliefenlieveheersbeestje
COC MAG	<i>Coccinella magnifica</i>	Schitterend lieveheersbeestje
COC QUI	<i>Coccinella quinquepunctata</i>	Vijfstippelig lieveheersbeestje
COC SEP	<i>Coccinella septempunctata</i>	Zevenstippelig lieveheersbeestje
COC UND	<i>Coccinella undecimpunctata</i>	Elfstippelig lieveheersbeestje
COC QUA	<i>Coccinula quatuordecimpustulata</i>	Veertienvleklieveheersbeestje
CYN IMP	<i>Cynegetis impunctata</i>	Onbestippeld lieveheersbeestje
EPI ARG	<i>Epilachna argus</i>	Heggenranklieveheersbeestje
EXO NIG	<i>Exochomus nigromaculatus</i>	Zwart lieveheersbeestje
EXO QUA	<i>Exochomus quadripustulatus</i>	Viervleklieveheersbeestje
HAL SED	<i>Halyzia sedecimguttata</i>	Meeldauwlieveheersbeestje
HAR AXY	<i>Harmonia axyridis</i>	Veelkleurig Aziatisch lieveheersbeestje
HAR QUA	<i>Harmonia quadripunctata</i>	Harlekijnlieveheersbeestje
HIP SEP	<i>Hippodamia septemmaculata</i>	Zevenvleklieveheersbeestje
HIP TRE	<i>Hippodamia tredecimpunctata</i>	Dertienstippelig lieveheersbeestje
HIP UND	<i>Hippodamia undecimnotata</i>	Zwervend lieveheersbeestje
HIP VAR	<i>Hippodamia variegata</i>	Ruigtelieveheersbeestje
MYR OCT	<i>Myrrha octodecimguttata</i>	Achttienstippelig lieveheersbeestje
MYZ OBL	<i>Myzia oblongoguttata</i>	Gestreept lieveheersbeestje
OEN CON	<i>Oenopia conglobata</i>	Vloeivleklieveheersbeestje
OEN IMP	<i>Oenopia impustulata</i>	Ongevekt lieveheersbeestje
PLA LUT	<i>Platynaspis luteorubra</i>	Behaard lieveheersbeestje
PRO QUA	<i>Propylea quatuordecimpunctata</i>	Veertienstippelig lieveheersbeestje
PSY VIG	<i>Psyllobora vigintiduopunctata</i>	Tweeëntwintigstippelig lieveheersbeestje
RHY CHR	<i>Rhyzobius chrysoloides</i>	
RHY LIT	<i>Rhyzobius litura</i>	
SCY APE	<i>Scymnus apetzi</i>	
SCY ATE	<i>Scymnus ater</i>	
SCY AUR	<i>Scymnus auritus</i>	
SCY FRO	<i>Scymnus frontalis</i>	
SCY HAE	<i>Scymnus haemorrhoidalis</i>	
SCY LIM	<i>Scymnus limbatus</i>	

# Vlaamse lieveheersbeestjes

Franse naam	Engelse naam	Duitse naam
Coccinelle à 2 points	2 spot ladybird	Zweipunkt
Coccinelle à 10 points	10 spot ladybird	Fichten-Marienkäfer
Coccinelle ocellée	Eyed ladybird	Zehnpunkt
Coccinelle des roseaux	Water ladybird	Augenfleck-Marienkäfer
Coccinelle brune	Larch ladybird	Teich-Marienkäfer
Coccinelle à 10 points blancs		Nadelbaum-Marienkäfer
Coccinelle à 14 points blancs	Cream-spot ladybird	Licht-Marienkäfer
Coccinelle à 15 points blancs		Blattfloh-Marienkäfer
Coccinelle des bruyères	Heather ladybird	Erlen-Marienkäfer
Coccinelle des saules	Kidney-spot ladybird	Strichfleckiger Schildlaus-Marienkäfer
Coccinelle à hiéroglyphes	Hieroglyphic ladybird	Rundfleckiger Schildlaus-Marienkäfer
Coccinelle éclatante	Scarce 7 spot ladybird	Bogen-Zwergmarienkäfer
Coccinelle à cinq points	5 spot ladybird	Roter Schilf-Marienkäfer
Coccinelle à sept points	7 spot ladybird	Gefleckter Schilf-Marienkäfer
Coccinelle à 11 points	11 spot ladybird	Heidekraut-Marienkäfer
Coccinule		Ameisen-Siebenpunkt
Coccinelle des melons		Fünfpunkt
Coccinelle noire		Siebenpunkt
Coccinelle à virgules	Pine ladybird	Elfpunkt
Grande coccinelle orange	Orange ladybird	Trockenrasen-Marienkäfer
Coccinelle arlequin	Cream-streaked ladybird	Gras-Marienkäfer
Coccinelle des tourbières		Zaunrüben-Marienkäfer
Coccinelle à 13 points	13 spot ladybird	Schwarzer Schildlaus-Marienkäfer
Coccinelle migrante		Vierfleckiger Schildlaus-Marienkäfer
Coccinelle des friches	Adonis' ladybird	Sechzehnleckiger Pilz-Marienkäfer
Coccinelle des cimes	18 spot ladybird	Vierpunktiger Marienkäfer
Coccinelle zébrée	Striped ladybird	Siebenpunktiger Flach-Marienkäfer
Coccinelle rosée		Dreizehnpunktiger Flach-Marienkäfer
Coccinelle fulgurante		Hügel-Marienkäfer
Coccinelle à échiquier	14 spot ladybird	Variabler Flach-Marienkäfer
Coccinelle à 22 points	22 spot ladybird	Kiefernzwipfel-Marienkäfer
		Gestreifter Marienkäfer
		Pappel-Marienkäfer
		Ungefleckter Marienkäfer
		Rainfarn-Marienkäfer
		Schachbrett-Marienkäfer
		Gemeiner Pilz-Marienkäfer
		Östlicher Schlank-Marienkäfer
		Westlicher Schlank-Marienkäfer
		Südlicher Zwergmarienkäfer
		Schwarzer Zwergmarienkäfer
		Rotsaum-Zwergmarienkäfer
		Trockenrasen-Zwergmarienkäfer
		Kleiner Rotleibiger Zwergmarienkäfer
		Weiden-Zwergmarienkäfer



SCY NIG	Scymnus nigrinus	
SCY RUB	Scymnus rubromaculatus	
SCY SUT	Scymnus suturalis	
SOS VIG	Sospita vigintiguttata	Twintigvleklieveheersbeestje
STE PUN	Stethorus punctillum	
SUB VIG	Subcoccinella vigintiquatuorpunctata	Vierentwintigstippelig lieveheersbeestje
TYT SED	Tytthaspis sedecimpunctata	Zestienpuntlieveheersbeestje
VIB DUO	Vibidia duodecimguttata	Twaalfvleklieveheersbeestje

Coccinelle à 20 points

Coccinelle à 24 points

Coccinelle à 16 points

Petite coccinelle orange

24 spot ladybird

16 spot ladybird

Schwarzer Kiefern-Zwergmarienkäfer  
Hopfen-Zwergmarienkäfer  
Gestreifter Kiefern-Zwergmarienkäfer  
Schöner Marienkäfer  
Spinnmilben-Marienkäfer  
Luzerne-Marienkäfer  
Sechzehnpunkt  
Zwölfleckiger Pilz-Marienkäfer

## Systematische lijst van de

## Vlaamse lieveheersbeestjes

Subfamilie	Tribus	Naam	Auteur en jaartal
Coccidulinae	Coccidulini	Coccidula rufa	naar KLAUSNITZER EN KLAUSNITZER (1997) (Herbst, 1783)
		Coccidula scutellata	(Herbst, 1783)
		Rhyzobius chrysoloides	(Herbst, 1792)
		Rhyzobius litura	(Fabricius, 1787)
Scymninae	Stethorini	Stethorus punctillum	Weise, 1891
	Scymnini	Scymnus apetzi	Mulsant, 1846
		Scymnus ater	Kugelann, 1794
		Scymnus auritus	Thunberg, 1795
		Scymnus frontalis	(Fabricius, 1787)
		Scymnus haemorrhoidalis	Herbst, 1797
		Scymnus limbatus	Stephens, 1831
		Scymnus nigrinus	Kugelann, 1794
		Scymnus rubromaculatus	(Goeze, 1777)
		Scymnus suturalis	Thunberg, 1795
Clitostethus arcuatus	(Rossi, 1794)		
Chilocorinae	Platynaspini	Platynaspis luteorubra	(Goeze, 1777)
	Chilocorini	Chilocorus bipustulatus	(Linnaeus, 1758)
		Chilocorus renipustulatus	(Scriba, 1850)
		Exochomus nigromaculatus	(Goeze, 1777)
		Exochomus quadripustulatus	(Linnaeus, 1758)
Coccinellinae	Coccinellini	Hippodamia septemmaculata	(De Geer, 1775)
		Hippodamia tredecimpunctata	(Linnaeus, 1758)
		Hippodamia undecimnotata	(Schneider, 1792)
		Hippodamia variegata	(Goeze, 1777)
		Aphidecta oblitterata	(Linnaeus, 1758)
		Anisosticta novemdecimpunctata	(Linnaeus, 1758)
		Adalia bipunctata	(Linnaeus, 1758)

Chilocorinae	Coccinellini	Adalia conglomerata	(Linnaeus, 1758)	
		Adalia decempunctata	(Linnaeus, 1758)	
		Coccinella hieroglyphica	Linnaeus, 1758	
		Coccinella magnifica	Redtenbacher, 1843	
		Coccinella quinquepunctata	Linnaeus, 1758	
		Coccinella septempunctata	Linnaeus, 1758	
		Coccinella undecimpunctata	Linnaeus, 1758	
		Coccinula quatuordecimpustulata	(Linnaeus, 1758)	
		Oenopia conglobata	(Linnaeus, 1758)	
		Oenopia impustulata	(Linnaeus, 1767)	
		Harmonia axyridis	Pallas	
		Harmonia quadripunctata	(Pontoppidan, 1763)	
		Myrrha octodecimguttata	(Linnaeus, 1758)	
		Sospita vigintiguttata	(Linnaeus, 1758)	
		Myzia oblongoguttata	(Linnaeus, 1758)	
		Calvia decemguttata	(Linnaeus, 1767)	
		Calvia quatuordecimguttata	(Linnaeus, 1758)	
		Calvia quindecimguttata	(Fabricius, 1777)	
		Propylea quatuordecimpunctata	(Linnaeus, 1758)	
Anatis ocellata	(Linnaeus, 1758)			
	Tytthaspini	Tytthaspis sedecimpunctata	(Linnaeus, 1761)	
	Psylloborini	Halyzia sedecimguttata	(Linnaeus, 1758)	
		Vibidia duodecimguttata	(Poda, 1761)	
Epilachninae	Epilachnini	Psyllobora vigintiduopunctata	(Linnaeus, 1758)	
		Epilachna argus	(Geoffroy, 1762)	
		Madaini	Subcoccinella vigintiquatuorpunctata	(Linnaeus, 1758)
			Cynegetis impunctata	(Linnaeus, 1767)





# Lijst van de Vlaamse lieveheersbeestjes

Onderstaande tabel geeft de zeldzaamheid van lieveheersbeestjes in Vlaanderen weer zoals berekend aan de hand van het aantal 5x5km-atlashokken waarin de soort waargenomen werd (zie hoofdstuk verspreidingskaartjes).

Naam	Nederlandse naam	Atlashokken Vlaanderen
<i>Adalia bipunctata</i>	Tweestippelig lieveheersbeestje	249
<i>Coccinella septempunctata</i>	Zevenstippelig lieveheersbeestje	223
<i>Propylea quatuordecimpunctata</i>	Veertienstippelig lieveheersbeestje	201
<i>Psyllobora vigintiduopunctata</i>	Tweeëntwintigstippelig lieveheersbeestje	160
<i>Harmonia axyridis</i>	Veelkleurig Aziatisch lieveheersbeestje	137
<i>Halyzia sedecimguttata</i>	Meeldauwlieveheersbeestje	129
<i>Calvia quatuordecimguttata</i>	Roomvleklikeveheersbeestje	126
<i>Exochomus quadripustulatus</i>	Viervleklikeveheersbeestje	115
<i>Adalia decempunctata</i>	Tienstippelig lieveheersbeestje	112
<i>Calvia decemguttata</i>	Tienvleklikeveheersbeestje	112
<i>Coccinella undecimpunctata</i>	Elfstippelig lieveheersbeestje	97
<i>Tytthaspis sedecimpunctata</i>	Zestienpuntlikeveheersbeestje	97
<i>Oenopia globata</i>	Vloeivleklikeveheersbeestje	81
<i>Hippodamia variegata</i>	Ruigtelieveheersbeestje	75
<i>Harmonia quadripunctata</i>	Harlekijnlikeveheersbeestje	71
<i>Coccinella quinquepunctata</i>	Vijfstippelig lieveheersbeestje	66
<i>Anatis ocellata</i>	Oogvleklikeveheersbeestje	57
<i>Anisosticta novemdecimpunctata</i>	Negentienpuntlikeveheersbeestje	53
<i>Aphidecta oblitterata</i>	Bruin lieveheersbeestje	52
<i>Myrrha octodecimguttata</i>	Achtienstippelig lieveheersbeestje	46
<i>Chilocorus renipustulatus</i>	Wilgenlikeveheersbeestje	44
<i>Coccinula quatuordecimpustulata</i>	Veertienvleklikeveheersbeestje	38
<i>Myzia oblongoguttata</i>	Gestreept lieveheersbeestje	25
<i>Exochomus nigromaculatus</i>	Zwart lieveheersbeestje	24
<i>Chilocorus bipustulatus</i>	Heidelieveheersbeestje	21
<i>Hippodamia tredecimpunctata</i>	Dertienstippelig lieveheersbeestje	21
<i>Subcoccinella vigintiquatuor punctata</i>	Vierentwintigstippelig lieveheersbeestje	19
<i>Coccinella hieroglyphica</i>	Hiërogliefenlikeveheersbeestje	15
<i>Coccinella magnifica</i>	Schitterend lieveheersbeestje	15
<i>Epilachna argus</i>	Heggenranklikeveheersbeestje	10
<i>Oenopia impustulata</i>	Ongevekt lieveheersbeestje	9
<i>Platynaspis luteorubra</i>	Behaard lieveheersbeestje	9
<i>Adalia conglomerata</i>	Zwartstreeplikeveheersbeestje	1
<i>Cynegetis impunctata</i>	Onbestippeld lieveheersbeestje	1
<i>Hippodamia undecimnotata</i>	Zwervend lieveheersbeestje	1
<i>Calvia quindecimguttata</i>	Vijftienvleklikeveheersbeestje	-
<i>Hippodamia septemmaculata</i>	Zevenvleklikeveheersbeestje	-
<i>Sospita vigintiguttata</i>	Twintigvleklikeveheersbeestje	-
<i>Vibidia duodecimguttata</i>	Twaalfvleklikeveheersbeestje	-

# gerangschikt naar zeldzaamheid

De laatste kolom vermeldt de zeldzaamheid voor het grondgebied België naar BRANQUART EN MAES (2003). De aanwezigheid van soorten gemarkeerd met een \* is twijfelachtig en dient bevestigd.

% Vlaamse atlashokken	Zeldzaamheid Vlaanderen	Zeldzaamheid België
66,70	Zeer algemeen	Zeer algemeen
59,80	Zeer algemeen	Zeer algemeen
53,90	Zeer algemeen	Zeer algemeen
42,90	Algemeen	Algemeen
36,70	Algemeen	Vrij zeldzaam
34,60	Algemeen	Algemeen
33,80	Algemeen	Algemeen
30,80	Algemeen	Algemeen
30,00	Algemeen	Algemeen
30,00	Algemeen	Vrij algemeen
26,00	Algemeen	Vrij zeldzaam
26,00	Algemeen	Vrij algemeen
21,70	Vrij algemeen	Vrij algemeen
20,10	Vrij algemeen	Vrij algemeen
19,00	Vrij algemeen	Vrij algemeen
17,70	Vrij algemeen	Vrij algemeen
15,30	Vrij algemeen	Vrij algemeen
14,20	Vrij algemeen	Vrij zeldzaam
13,90	Vrij algemeen	Vrij algemeen
12,30	Vrij algemeen	Vrij zeldzaam
11,80	Vrij algemeen	Vrij algemeen
10,20	Vrij algemeen	Zeldzaam
6,70	Vrij zeldzaam	Zeldzaam
6,40	Vrij zeldzaam	Zeldzaam
5,60	Vrij zeldzaam	Zeldzaam
5,60	Vrij zeldzaam	Zeldzaam
5,10	Vrij zeldzaam	Vrij zeldzaam
4,00	Zeldzaam	Zeldzaam
4,00	Zeldzaam	Zeldzaam
2,70	Zeldzaam	Zeldzaam
2,40	Zeldzaam	Zeer zeldzaam
2,40	Zeldzaam	Zeldzaam
0,30	Zeer zeldzaam*	Zeer zeldzaam*
0,30	Zeer zeldzaam	Zeer zeldzaam
0,30	Zeer zeldzaam	Zeer zeldzaam*
-	Niet waargenomen	Zeer zeldzaam*
-	Niet waargenomen	Zeer zeldzaam
-	Niet waargenomen	Zeer zeldzaam*
-	Niet waargenomen	Zeer zeldzaam







# Literatuurlijst

- Adriaens, T., Branquart, E. & Maes, D. (2003). The Multicoloured Asian Ladybird *Harmonia axyridis* Pallas (Coleoptera: Coccinellidae), a threat for native aphid predators in Belgium? *Belgian Journal of Zoology* **133** (2): 195-196.
- Baugnée, J.-Y. & Branquart, E. (2000). *Clef de terrain pour la reconnaissance des principales coccinelles de Wallonie* (Chilocorinae, Coccinellinae & Epilachninae). Jeunes & Nature asbl, Wavre en collaboration avec la FUSAGx (Unité de Zoologie générale et appliqué) et publié avec l'aide de la Région wallonne (DGRNE).
- Baugnée, J.-Y., Branquart, E. & Maes, D. (2001). *Veldbepalingsatlas voor de lieveheersbeestjes van België* (Chilocorinae, Coccinellinae en Epilachninae). Jeugdbond voor Natuurstudie en Milieubescherming (Gent), Jeunes & Nature asbl (Wavre) i.s.m. Instituut voor Natuurbehoud (Brussel).
- Branquart, E. & Maes, D. (2003). Update van de verspreiding van de Belgische lieveheersbeestjes. *Coccinula* **7**: 5-23.
- Hautier, L. (2003). Impacts sur l'entomofaune indigène d'une coccinelle exotique utilisée en lutte biologique. TFE. Université Libre de Bruxelles, IGEAT.
- Hodek, I. & Honek, A. (1996) (eds.). *Ecology of Coccinellidae*. Kluwer Academic Publishers, Dordrecht. Series Entomologica 54, 480p.
- Iablokoff-Khuzorian, S.M. (1982). *Coleoptères-Coccinellidae. Tribu Coccinellini des régions Paléarctique et Orientale*. Boubée, Paris.
- Klausnitzer, B. (1999). *Die Larven der Käfer Mitteleuropas. 5. Band. Polyphaga Teil 4 - Goecke & Evers, Krefeld im Gustav Fischer Verlag*.
- Klausnitzer, B. & Klausnitzer, H. (1997). *Marienkäfer*. Neue Brehm-Bücherei Bd. 451. Magdeburg.
- Majerus, M. & Kearns, P. (1989). *Ladybirds. Naturalist's handbook 10*. Richmond publishing, Slough.
- Majerus, M. E. N. (1994). *Ladybirds*. New Naturalist series 81. Harper-Collins, London.
- Mills, N.J. (1981). Essential and alternative foods for some British Coccinellidae (Col.). *Ent. Gaz.* **31**: 197-202.
- Pletinck, R. (2004). *Cynegetis impunctata* (Coccinellidae) in de Durmemeersen. Nieuwe soort voor België? *Atalanta* (2004): 15-16.
- San Martin, G. (2001). Les coccinelles des milieux humides. *Coccinula* **3**: 14-19.
- San Martin, G. (2003). Les villes : déserts ou oasis pour les coccinelles ? *Coccinula* **8**: 16-28.
- Sevenant, M., Menschaert, J., Couvreur, M., Ronse, A., Antrop, M., Geypens, M., Hermy, M. & De Blust, G. (2002). Ecodistricten : ruimtelijke eenheden voor gebiedsgericht milieubeleid in Vlaanderen. Deelrapport II: afbakening van ecodistricten en ecoregio's. In opdracht van het Ministerie van de Vlaamse Gemeenschap.
- Sloggett, J.J. & Majerus, M.E.N. (2000). Aphid mediated coexistence of ladybirds (Coleoptera: Coccinellidae) and the wood ant *Formica rufa*: seasonal effects, interspecific variability and the evolution of a coccinellid myrmecophile. *Oikos* **89**: 345-359.

Van Goethem, J.L. (1961). *Lieveheersbeestjestabel, Coccinellidae van België*. BJN-CJN-KJN-NJN.

Völkl, W. (1995). Behavioural and morphological adaptations of the coccinellid, *Platynaspis luteorubra* for exploiting ant-attended resources (Coleoptera: Coccinellidae). *Journal of Insect Behaviour* **8**: 653-670.

Wegnez, P. (2001). La mystérieuse coccinelle *Myrrha octodecimguttata*. *Coccinula* **4** : 5-8.

Wegnez, P. (2002). Les coccinelles et la colonisation des pins noirs. *Coccinula* **5** : 6-15.

## Adressen van de fotografen

Jeroen Mentens  
St. Annastraat 30  
3560 Lummen

Johan Bogaert  
Haldertstraat 225  
3390 Houwaart

Free Claerbout  
Ter Coutere 18  
8531 Bavikhove

Gert Arijs  
Eeksen 163  
1745 Opwijk



Jeroen Mentens



# Structuur van de NWG

## **NWG (nwg@jnm.be):**

ANS (= Voorzitster): Tine van Landegem, ans@jnm.be of 0485/12.37.67.

Secretaris: Katrien Dobbelaere, dobbelaere\_katrien@hotmail.com of 09/288.98.83.

Ping: Wouter Vanlerberghe, Wouter.vanlerberghe@tiscali.be of 0494/24.17.21.

Redactie en huisfotograaf: Gert Arijs, bertram@jnm.be, 052/35.61.34. (Weekend)

Redactie-assistent in Gent: Brecht De Meulenaer, brecht.de.meulenaer@pandora.be, 0485/57.69.24.

## **ARWG (arwg@jnm.be):**

Contactpersoon en voorzitter: Peter De Grande, degrandep@hotmail.com, 050/82.53.91.

pers en promo: Tuur Verhelst, tuur21@hotmail.com, 050/37.05.50.

artikelencoördinatrice: Tine van Landegem, ans@jnm.be of 0485/12.37.67.

## **PWG (pwg@jnm.be):**

Contactpersoon en voorzitter: Heleentje De Brauwer, heleentje@jnm.be, 0485/30.67.48 of 052/44.88.38.

## **KWG (kwg@jnm.be):**

Contactpersoon en voorzitter: Brecht Verhelst, brecht@jnm.be, 0485/13.15.46. en 050/37.05.50.

## **VBWG (vbwg@jnm.be):**

Contactpersoon en voorzitter: Jeroen Vanden Borre, Jeroen.VandenBorre@UGent.be, 056/71.45.07.

Matras: Bart Vanelslander, bartvanelslander@tiscali.be, 0479/72.72.44.

Pimpampoentjesman: Bert Van der Auwermeulen, bertvda@hotmail.com, 054/33.34.28.

Fotograaf: Gert Arijs, gert\_jnm@yahoo.com, 052/35.61.34. (weekend)

Spiderwoman: Tine Van Landegem, dedreutels@yahoo.com, 0485/12.37.67.

Bestuursleden zonder specifieke functie: An Leyssen, an\_leyssen@hotmail.com, 011/79.22.58.

Korneel Dobbelaere, dobbelaerekorneel@hotmail.com, 09/228.98.83.

Sigri Vandeweyer, sigri.vandeweyer@student.kuleuven.ac.be, 03/385.83.29.

Pieter Vanormelingen, pietervanormelingen@hotmail.com, 016/73.47.30.

Wout Opdekamp, springstaartje@hotmail.com, 0477/45.31.61.

Karen De Roo, karen.de.roo@advalvas.be, 09/378.39.40

## **VWG (vwg@jnm.be):**

Contactpersoon, voorzitter, archivaris en matras: Nicolas Van Rossem, nicolas\_vanrossem@hotmail.com, 0485/37.79.07.

Secretaris: Nicolas Vanermen, nicolas\_vanermen@hotmail.com, 0498/10.14.57.

Ethicus en moraalridder: Stephan Boulez, blauwvoetpelikaan@hotmail.com, 0472/89.66.68.

Matras: Ellen Cosijn, pimperlle@hotmail.com, 0499/14.72.24.

Attachees: David (Billy) Herman, locustella834@yahoo.co.uk, 0494/30.87.76.

Peter Claus, perico@pandora.be, 0474/28.52.13.

Toon Spanhove, toon.spanhove@ugent.be, 0497/02.02.72.

## **ZWG (zwg@jnm.be):**

Contactpersoon, voorzitter, nacht van het zoogdier, fortentelweekend, braakbalpluizen: Lies De Beelde, liesdebeelde@yahoo.com, 0485/43.76.55.

Secretaris, Limburse NvhZ-verantwoordelijke, vleermuiskamp en vleermuizenverantwoordelijke: Pieter Blondé, pieterblonde@hotmail.com

Archivaris, fortentelweekend, West-Vlaamse NvhZ-verantwoordelijke en Matras: Laurens Vogelers, laurens.vogel@pandora.be, 0474/89.80.46.

Contactpersoon Natuurpunt en Oost-Vlaamse NvhZ-verantwoordelijke: Liesje Lozie, liesje\_lozie@hotmail.com, 0473/94.39.94.

Antwerpse NvhZ-verantwoordelijke: Bjorgen Vandeweyer, bjorgen.vandeweyer@ugent.be, 03/385.83.29.

Nacht van het Zoogdierversantwoordelijke: Daan DeKeukeleire, daandekeukeleire@hotmail.com, 0477/88.97.79.