

文章编号:1001 - 411X (2000) 02 - 0032 - 02

四川峨眉山食植瓢虫属三新种(鞘翅目:瓢虫科)

曾 涛

(华南农业大学资源环境学院, 广东 广州 510642)

摘要:记述食植瓢虫属 *Epilachna* Chevrolat, 1837 三新种, 即网纹食植瓢虫 *E. dictyodroma* sp. nov.、峨眉食植瓢虫 *E. omeiensis* sp. nov. 和勺端食植瓢虫 *E. aryaenoidea* sp. nov.。模式标本存华南农业大学昆虫标本室。

关键词:鞘翅目;瓢虫科;食植瓢虫属;新种;中国
中图分类号:S433.5 文献标识码:A

在整理、鉴定南京农业大学瓢虫标本时,发现有食植瓢虫属 *Epilachna* Chevrolat, 1837 三新种,现记述如下。模式标本存华南农业大学昆虫标本室。

1 网纹食植瓢虫 *E. dictyodroma*, 新种

体长:6.5 mm;体宽:4.5 mm.

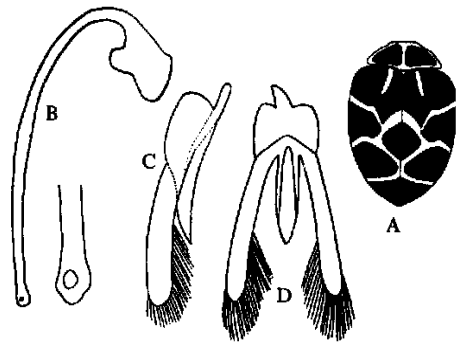
背面红褐色。前胸背板有 2 个黑斑。小盾片黑色。鞘翅上各有 7 个斑点,即除 6 个基斑外还出现 h 斑。1,5 两斑与鞘缝相连而与另一鞘翅上相对应的斑点构成缝斑,1 斑亦与 2 斑相连接,与鞘翅前缘相连;2 斑与鞘翅外缘相连;3 斑与 4 斑相连;4 斑与鞘翅外缘相连,且延至鞘翅缘折而形成缘折上黑色的中斑;6 斑与鞘翅外缘相连;h 斑与鞘翅后缘相连,且与另一鞘翅上相对应的斑点构成缝斑。腹面胸部黑色,腹部除第一腹节中部黑色外,其余部分浅色。足腿节大部分黑色,腿节端部、胫节及跗节亦为浅色。

虫体周缘卵形,背面匀称地拱起。前胸背板侧缘弧形。后基线近于完整,后缘伸达腹板的 5/6。雄性第五腹板后缘平截,第六腹板后缘外突。跗爪分裂而无基齿,内齿不对生。

雄性外生殖器形态特征如图 1。阳基中叶侧面观远短于侧叶,外缘逐渐收窄,末端尖锐;正面观两侧近于平行而末端逐渐收窄。侧叶明显长于中叶。弯管弧形弯曲,末端圆形,中部有一圆斑。

正模:中国四川省峨眉山,1938 - VIII - 16,寄主不详。

本新种雄性外生殖器弯管形状似 *Epilachna montana* Hoang, 1978^[1],但阳基中叶形状明显不同而易于与后者相区别。鞘翅斑纹与靴管食植瓢虫 *E. ocreata* Zeng et Yang, 1996 相近似^[2],但雄性外生殖器明显不同而易于区别。



A. 虫体背面 outline of body; B. 弯管 siphon; C. 阳基侧面 phallus, lateral view; D. 阳基中叶正面 (median lobe of phallus, ventral view)

图 1 网纹食植瓢虫

Fig. 1 *Epilachna dictyodroma* sp. nov.

2 峨眉食植瓢虫 *Epilachna omeiensis*, 新种

体长:7.6 mm;体宽:5.6 mm.

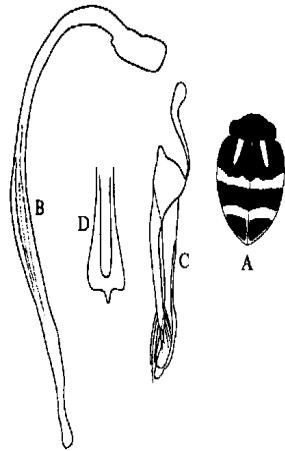
背面红棕色。前胸背板黑色,仅两前缘及侧缘浅色。小盾片同体色。1 斑后侧角与 2 斑相连,并与鞘缝相连而与另一鞘翅上相对应的斑点构成缝斑;2 斑与鞘翅前缘及侧缘相连;3 斑与 4 斑相连而形成横贯整个鞘翅中部的横带;5 斑相互独立,不与鞘缝及鞘翅后缘相连。腹面胸部黑色,腹部基部数节中央黑色,外缘及末端 2 节浅色;鞘翅缘折黑色,仅 5 斑前缘浅色的基色相对应的缘折浅色。足腿节,胫节及跗节黑色。

虫体周缘卵形,背面匀称地拱起。前胸背板侧缘弧形。后基线完整,端部分叉。雄性第五腹板后缘平截,第六腹板后缘显著突出,末端钝圆。跗爪分裂而无基齿,内齿不对生。

雄性外生殖器形态特征如图 2。阳基中叶侧面观近中部收窄,末端有钝圆的中突,侧叶长度为中叶的 3/4;正面观两侧向端部逐渐扩大,末端收窄成一中突。弯管弧形弯曲,中部略膨大,末端钝圆。

正模: ,中国四川省峨眉山,1941 - VII - 5,寄主不详.

本新种鞘翅斑纹及雄性外生殖器与屏边食植瓢虫 *Epilachna pingbianensis* Pang et Mao,1979 相近似^[3],但(1)本种 1 斑仅后侧角与 2 斑相连,5 斑相互独立;(2)弯管端部形状明显不同而与后者易于区别.



A. 虫体背面 outline of body; B. 弯管 siphon; C. 阳基侧面 phallus, lateral view; D. 阳基中叶正面 median lobe of phallus, ventral view

图 2 峨眉食植瓢虫

Fig. 2 *Epilachna emeiensis* sp. nov.

3 勺端食植瓢虫 *Epilachna aryaenoidea*, 新种

体长:8.7 mm;体宽:6.3 mm.

背面黄棕色.前胸背板中央有一黑斑.黑斑上的毛亦为黑色.小盾片同体色.鞘翅上各有 5 个黑色斑点,成 2,2,1 排列,各斑相互独立,不与外缘及鞘缝相连接.腹面胸部中央黑色,后胸前侧片及后侧片浅色;腹面基部节中央深色,外缘及后 2 节浅色.足的色泽与腹面的基色相同.

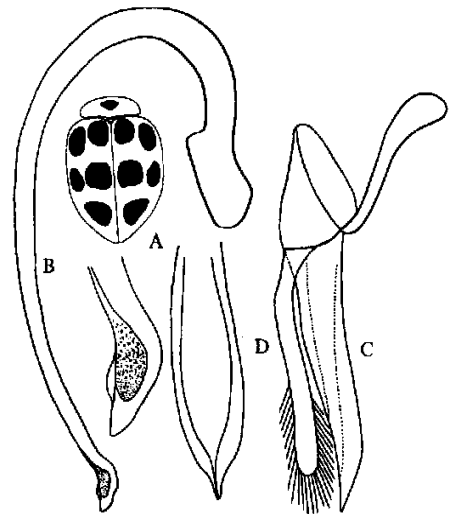
虫体周缘卵形,匀称地拱起.前胸背板侧缘弧形.后基线近于完整,后缘达腹板的 4/5.雄性第五腹板后缘凹陷,第六腹板后缘外突.跗爪分裂而无基齿,内齿不对生.

雄性外生殖器形态特征如图 3.阳基中叶侧面观基部粗壮,两侧缓慢逐渐收窄,内缘近端部急剧收

窄而形成尖锐的端部;正面观中后部最宽,末端收窄成一中突,中突不分裂.侧叶短于中叶,长度为中叶的 4/5.弯管弧形弯曲,端部向外弯曲,呈勺状.

正模: ,中国四川省峨眉山,1938 - VIII - 27,寄主不详.

本新种雄性外生殖器形状与十二星食植瓢虫 *Epilachna mobiliteriae* Li,1961 相近似^[4],但本种中叶长于侧叶,正面观中突明显而与后者易于区别.



A. 虫体背面 outline of body; B. 弯管 siphon; C. 阳基侧面 phallus, lateral view; D. 阳基中叶正面 median lobe of phallus, ventral view

图 3 勺端食植瓢虫

Fig. 3 *Epilachna aryaenoidea* sp. nov.

致谢:本文研究材料由南京农业大学杨莲芳教授提供,特此致谢.

参考文献:

- [1] HOANG D N. The subfamily Epilachninae (Coleoptera, Coccinellidae) in North Vietnam. Communication 2 [J]. Entomologicheskoe Obozr., 1978, 57(4): 832 ~ 845.
- [2] 曾 涛,杨莲芳. 广西食植瓢虫五新种(鞘翅目:瓢虫科)[J]. 昆虫分类学报,1996,18(3): 193 ~ 200.
- [3] 庞雄飞,毛金龙. 中国经济昆虫志(第十四册)瓢虫科(二)[M]. 北京:科学出版社,1979. 1 ~ 170.
- [4] LI C S, COOK E F. The Epilachninae of Taiwan (Col: Coccinellidae) [J]. Pacific Insects, 1961, 3(1): 31 ~ 91.

Description of Three New Species of *Epilachna* Chevrolat (Coleoptera :Coccinellidae) from Sichuan Province of China

ZENG Tao

(College of Natural Resources & Environment, South China Agric. Univ., Guangzhou 510642, China)

Abstract: Three new species of *Epilachna* Chevrolat from Sichuan Province of China were described. They were *Epilachna dictyodroma* sp. nov., *Epilachna omeiensis* sp. nov. and *Epilachna aryaenoidea* sp. nov., The type specimens are deposited in the Insects Collection of South China Agricultural University.

Key words: Coleoptera; Coccinellidae; *Epilachna*; new species; China

【责任编辑 张 砾】