

В. А. Заславский

К ПОЗНАНИЮ ПАЛЕАРКТИЧЕСКИХ HYPERASPIS
(COLEOPTERA COCCINELLIDAE)

V. A. Zaslavskij. On some palaeartic Hyperaspis (Coleoptera, Coccinellidae)

Hyperaspis assimilis Zaslavskij, sp. n.

Форма тела, окраска и рисунок как у *H.* (= *Oxynychus*) *erythrocephala* F. Черный с желтыми пятнами. Лоб широкий, как у *H. erythrocephala*, но более блестящий, мелко- и густоточечный, у ♂ желтый, у ♀ черный. Переднеспинка блестящая, мелкоточечная, очень тонко шагреневанная, с обычным рисунком — у ♂ с желтыми боками и узкой полосой вдоль переднего края, у ♀ только с желтыми боковыми пятнами. Продольные кили переднегруди (рис. 2) впереди соединяются (у *H. erythrocephala* они почти параллельны). Надкрылья тонко пунктированы, не шагреневаны, блестящие, каждое с 3 пятнами (рис. 1). Эпиплевры надкрылий в передней половине сильно вогнуты (у *H. erythrocephala* они вогнуты очень слабо). Эпимеры среднегруди у ♂ желтые, у ♀ черные. Бока заднегруди в более крупных и редких точках, чем у *H. erythrocephala*. Ноги целиком желтые. Вершины голеней менее скошены, чем у *H. erythrocephala* (рис. 3), лапки более тонкие, с заметно редуцированными подошвами (рис. 4), коготки тонкие с маленькими зубцами у основания (рис. 5). Брюшко черное, бока стернитов бурые. Копулятивный аппарат ♂ — рис. 6.

От *H. erythrocephala*, а также от близкого по рисунку надкрылий *H. terrea* Zasl. хорошо отличается коготками, гениталиями и другими признаками.

Таджикистан: хр. Коктау, Ганджино в 25 км зап. Курган-Тюбе, 900 м над ур. м., 2 ♂♂ (среди них голотип), 1 ♀ (Е. Сугоняев). На *Phenacoccus* sp. в плодах *Zygophyllum Gontscharovii* Boriss.

Hyperaspis syriaca Ws., bona sp.

Weise, 1885, Best.-Tab. europ. Coleopt., 2 : 57.

Был описан как aberrация *H. reppensis* Hbst., однако является самостоятельным видом и хорошо отличается как от *H. reppensis*, так и от прочих палеарктических видов.

Широкий, сильно выпуклый, черный с желтыми пятнами. Голова шагреневана, мелкоточечная, у ♀ желтая, у ♂ лоб желтый с черной продольной полосой, обычно суженной в середине, темя черное. Переднеспинка в крупных точках, шагреневанная, с обычной раскраской,

длинная, ее передний край явственно дуговидный, выгнутый вперед. Надкрылья блестящие, в густых точках, их рисунок состоит из округлого пятна в середине диска и пятна, лежащего близ вершины (рис. 7), у ♂, кроме того, имеется небольшое желтое пятно, прилежащее к плечевому углу. Эпиплевры надкрылий черные, у ♂ под плечевым пятном они свет-

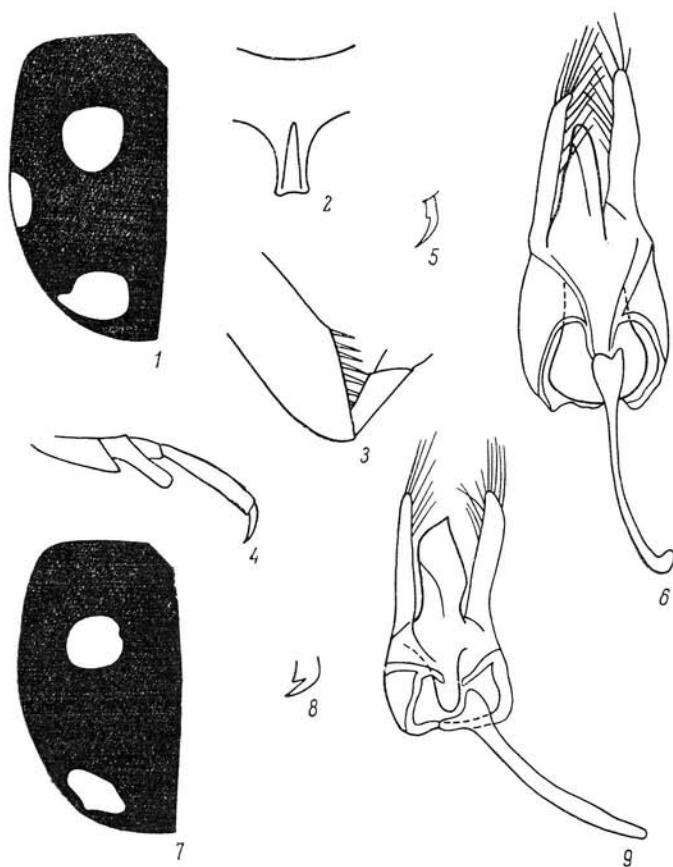


Рис. 1—9.

1—6 — *Hyperaspis assimilis* Zasl., sp. n.: 1 — голотип, рисунок элитры, 2 — середина передней части переднегруди, 3 — вершина задней голени, 4 — задняя лапка ♂, 5 — коготок лапки, 6 — голотип, копулятивный аппарат ♂; 7—9 — *H. syriaca* Ws.: 7 — рисунок элитры ♀, 8 — коготок лапки, 9 — копулятивный аппарат ♂.

лые. Эпимеры среднегруди у ♂ белые, у ♀ черные. Очень характерны направленные вперед волоски середины стернита среднегруди (между тазиками). У всех прочих известных нам видов они направлены назад. Ноги светлые с частичной затемненными бедрами. Коготки лапок с очень широким зубцом (рис. 8). Стерниты брюшка на боках светлые. Копулятивный аппарат ♂ — рис. 9.

Описан из Сирии и Ливана. В коллекции ЗИН АН СССР имеется материал из Иордании и Израиля.