

# 中国伪瓢虫科一新纪录属及一新种记述 (鞘翅目, 扁甲总科)

王继良 任国栋\*

河北大学生命科学学院 保定 071002

**摘要** 记述中国伪瓢虫科 1 新纪录属及 1 新种, 即宽伪瓢虫属 *Amphisternus* Germar, 赤疣宽伪瓢虫 *A. rufituberus* sp. nov., 给出了该属世界已知 12 种的检索表。正模及 1 副模标本保存于中国科学院动物研究所标本馆, 1 副模保存于河北大学博物馆。

**关键词** 鞘翅目, 伪瓢虫科, 新纪录属, 新种, 中国.

**中图分类号** Q969.485.1

Germar (1843) 以 *Amphisternus tuberculatus* Germar 为模式种建立了宽伪瓢虫属 *Amphisternus*。迄今为止, 该属昆虫已记录 12 种, 分布于缅甸、印度尼西亚、爪哇、马来西亚、越南、老挝。我国宽伪瓢虫属的记录见于 Chûô (1938) 的研究论文中, 共发表中国台湾 2 新种, 分别是 *A. quadriundulatus* 和 *A. quadrinotatus*, 但前者后来被移入曲伪瓢虫属 *Sinocymbachus* (Strohecker et Chûô, 1970), 而曾在“中国伪瓢虫科种类名录”一文中列出的 *A. quadrinotatus* 被确定为 *S. humerosus* (Mader, 1938) 的同物异名, 此后再无我国该属甲虫的纪录。作者在鉴定我国云南省伪瓢虫标本中发现该属昆虫 1 新种, 描述于后。正模及 1 副模标本保存于中国科学院动物研究所博物馆, 1 副模保存于河北大学博物馆。

## 宽伪瓢虫属 *Amphisternus* Germar, 1843 中国新纪录

*Amphisternus* Germar, 1843, 39: 85; Gerstaecker, 1857, 23: 216; 1858, 44; Arrow, 1925, 282.

**模式种:** *Amphisternus tuberculatus* Germar, 1843

**属征** 触角粗长; 前胸腹突较宽地将前足基节分开并延伸至基节之后, 其顶部深裂; 上颚端部不对称, 即右侧 2 枚大端齿和 1 枚小亚端齿, 左侧端齿凿形, 第 1 亚端齿与其大小相似, 第 2 齿小但远大于右侧上颚的小齿; 鞘翅隆起, 通常具瘤, 有些种具刺状突; 雄虫前足胫节端部 1/3 处明显具齿, 中足胫节近端部不同程度地弯曲。

**分布:** 广泛分布于东洋区。

## 世界宽伪瓢虫属已知种检索表

- 1. 鞘翅肩部无刺 ..... 2
- 鞘翅肩部有圆筒或圆锥状刺 ..... 10

- 2. 无后翅, 鞘翅肩部甚斜 ..... 3
- 有后翅, 肩部近直角 ..... 5
- 3. 鞘翅黑色, 刻点甚粗糙; 长 7.5 mm; 越南, 老挝 .....  
..... *A. sordidus* Arrow, 1928
- 鞘翅有红色或黄色区域 ..... 4
- 4. 鞘翅有 2 个端前斑; 长 6.3 mm; 印度尼西亚 .....  
..... *A. nanus* Strohecker, 1964
- 鞘翅有 1 个端前斑; 长 6.5~7.0 mm; 爪哇 .....  
..... *A. verrucosus* Gorham, 1897
- 5. 肩部隆起上无瘤 ..... 6
- 肩部隆起上具瘤 ..... 8
- 6. 鞘翅长几乎不大于其自身宽 ..... 7
- 鞘翅长是其自身宽的 1.5 倍; 长 9.5~10.0 mm; 马来西亚 .....  
..... *A. opacus* Strohecker, 1957
- 7. 鞘翅端部明显圆形; 长 8.0~9.3 mm; 爪哇 .....  
..... *A. tuberculatus* Germar, 1843
- 鞘翅中部之后渐渐变窄; 长 7.0 mm; 印度尼西亚, 马来西亚 ...  
..... *A. eruptus* Germar, 1901
- 8. 鞘翅盘区 1 枚脊状瘤 ..... 9
- 鞘翅盘区 1 枚高突; 长 7.5 mm; 印度尼西亚, 马来西亚 (马六甲) .....  
..... *A. vomeratus* Germar, 1901
- 9. 触角基节和腿节的端半部血红色; 长 9.0 mm; 缅甸 .....  
..... *A. corallifer* Gerstaecker, 1857
- 触角基节和腿节全部黑色; 长 10.7~11.3 mm; 中国 .....  
..... *A. rufituberus* sp. nov.
- 10. 鞘翅后端十分延长; 长 7.4 mm; 马来西亚 .....  
..... *A. caudatus* Strohecker, 1964
- 鞘翅后端明显圆形 ..... 10
- 11. 鞘翅瘤突的顶部平坦; 长 7.0 mm; 马来西亚 .....  
..... *A. grandjeani* Pic, 1930
- 鞘翅瘤突的顶部圆 ..... 11
- 12. 鞘翅中后部 1 大斑; 长 8.0 mm; 马来西亚 (马六甲) .....  
..... *A. malaccanus* Pic, 1930
- 鞘翅中后部 2 小斑; 长 7.5 mm; 马来西亚 (沙撈越) .....  
..... *A. mucronatus* Gerstaecker, 1857

国家自然科学基金项目 (30570209) 资助.

\*通讯作者, E-mail: gdren@mail.hbu.edu.cn

收稿日期: 2006-10-30, 修订日期: 2007-01-10.

赤疣宽伪瓢虫, 新种 *Amphisternus rufituberus* sp. nov. (图 1~10)

体卵形, 强烈隆突, 黑色并具虚弱光泽, 鞘翅瘤和斑桔黄色。触角第 2~11 节相对长(宽)之比从基部到端部依次为: 5.3 (5.0) 12.4 (5.0) 8.0 (5.6) 6.8 (5.1) 7.0 (5.1) 7.0 (5.1) 6.3 (6.0) 8.0 (8.2) 7 (10.2) 8 (11.2)。头部刻点

稀疏并具柔毛, 眼间 2 个浅纵窝。上唇具稀疏刻点和长毛, 前缘无毛簇; 下颚须末节长度约为第 3 节的 1.5 倍; 下唇须末节端部显宽。前胸背板端部 1/3 处最宽, 长是宽的 1.6~1.7 倍; 前缘饰边宽, 向两端渐变窄; 侧缘饰边较窄; 基沟明显, 浅弯, 侧沟直, 近平行, 长达前胸背板中部附近; 前角突出, 顶钝, 后角略尖; 盘区中部 2 大型圆突, 其两侧各

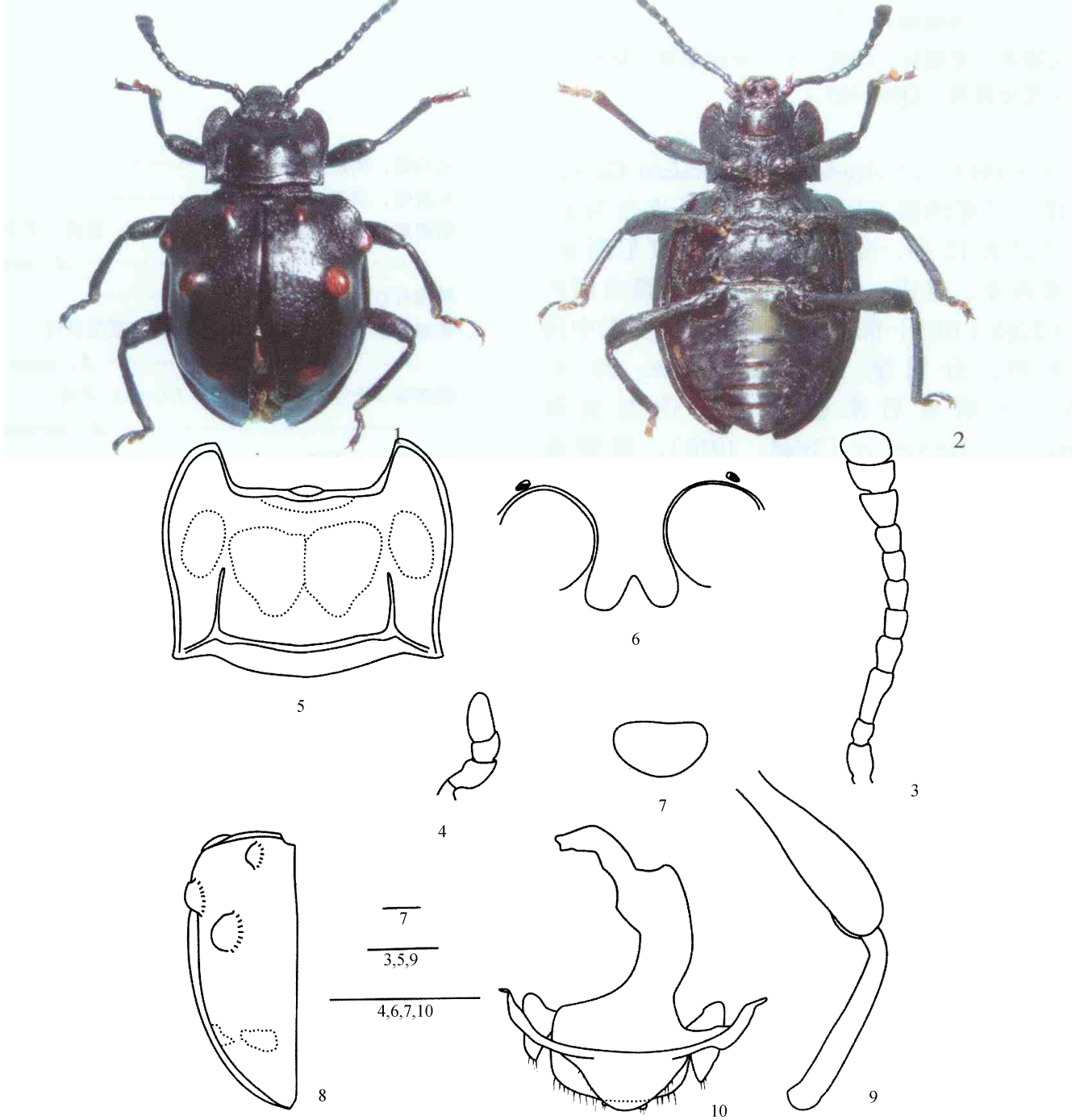


图 1~10 赤疣宽伪瓢虫, 新种 *Amphisternus rufituberus* sp. nov. ( )

1. 整体背面观 (body, dorsal view) 2. 整体腹面观 (body, ventral view) 3. 触角 (antenna) 4. 下颚须 (maxillary palp) 5. 前胸背板 (pronotum) 6. 前胸腹突 (prosternal process) 7. 小盾片 (scutellum) 8. 鞘翅 (elytron) 9. 前足腿节和胫节 (pre femur and tibia) 10. 雌性外生殖器 (female genitalia) 比例尺 (scale bars) = 1 mm

具1卵形突起；刻点稀疏，盘区中央刻点较其他地方显粗。前胸腹突侧缘隆起，中沟深。小盾片宽三角形，顶圆，有稀疏小刻点。鞘翅十分隆起，长是宽的1.3~1.4倍，长于前胸背板3.0~3.4倍；基部明显宽于前胸背板基部，肩隆起并向外侧突出；两侧基部1/3最宽，饰边扁平，在第2瘤之后骤然变宽，之后向端部渐变窄；刻点中等大小，不甚稠密；每翅3个桔黄色瘤，其中基瘤长卵形，位于小盾片附近，中瘤和端瘤圆大，分别位于肩后和中间；端部1/3有2个桔黄色横斑。腿节棒状，前足腿节后缘具毛列。腹部第1节有1对基后窝。雌性产卵器骨化，基腹片完全融合，生殖刺短小。

体长：10.7~11.3 mm；宽：5.2~5.8 mm。

正模，云南西双版纳景洪，海拔850 m，1958-06-29，郑乐怡采；副模2，标本信息同正模。

新种与 *A. corallifer* Gerstaecker, 1857 在外形上相似，两者的主要区别为：1) 前者触角及足的腿节完全为黑色，而后的触角柄节和所有腿节的端半部血红色；2) 前者前胸背板侧沟长，几乎达到中部，而后者则很短；3) 前者鞘翅饰边几乎达到缝角，而后者则在端部5/6处消失。

## A NEW RECORD GENUS AND NEW SPECIES OF ENDOMYCHIDAE (COLEOPTERA, CUCUJOIDEA) FROM CHINA

WANG Ji-Liang, REN Guo-Dong

College of Life Sciences, Hebei University, Baoding 071002, China

**Abstract** In the present paper, *Amphisternus* Germar, 1843 is reported from China for the first time and a new species, *A. rufituberus* sp. nov. is described from Yunnan, China. A key to known species of the genus is given. Holotype and one paratype specimens of the new species are deposited in Institute of Zoology, Chinese Academy of Sciences and one paratype is deposited in the Museum of Hebei University.

*Amphisternus rufituberus* sp. nov. (Figs. 1-10)

Body oval, strongly convex, not very shining, colour black with orange-yellow tubercles and markings on elytra.

Length: 10.7-11.3 mm, width: 5.2-5.8 mm.

**Key words** Coleoptera, Endomychidae, *Amphisternus*, new record genus, new species, China.

词源：种名由拉丁词 *ruf-* (红色的) 和 *tuber* (瘤, 疣, 突起) 组成, 意旨该种的鞘翅有桔黄色瘤。

**致谢** 中国科学院动物研究所惠借研究标本、波兰科学院动物研究所的 K. W. Tomaszewska 博士和 M. Malcher 女士惠赠有关文献, 在此一并谢忱。

## REFERENCES (参考文献)

- Arrow, G. J. 1925. Coleoptera. Clavicornia. Erotylidae, Languriidae, Endanomychidae. In: The Fauna of British India, including Ceylon and Burma. Taylor and Francis, London. 283-284.
- Chûô, M. 1938. Some additions and revisions to the Japanese Endomychidae (Coleoptera). Transactions of the Natural History Society of Formosa, 28: 394-406.
- Strohecker, H. F. 1964. A synopsis of the Amphisternini (Coleoptera: Endomychidae). Pacific Insects, 6: 319-357.
- Strohecker, H. F. and Chûô, M. 1970. *Sinocymbachus*, n. gen. from the orient. Pacific Insects, 12 (3): 511-518.
- Tomaszewska, K. W. 2005. Phylogeny and generic classification of the subfamily Lycoperdininae with a re-analysis of the family Endomychidae (Coleoptera: Cucujoidea). Annales Zoologici (Warszawa), 55 (Suppl. 1): 1-172.
- Wang, J-L and Ren, G-D 2005. A list of known species of Endomychidae from China (Coleoptera). In: Ren, G-D et al. (eds.), Classification and Diversity of Insects in China. China Agricultural Science and Technology Press, Beijing. 219-227. [王继良, 任国栋, 2005. 中国伪瓢虫科种类名录. 任国栋等 (主编), 昆虫分类与多样性. 北京: 中国农业科学技术出版社. 219~227]

Holotype, Jinghong, Xishuangbanna, Yunnan, China, 850 m, 29 June 1958, ZHENG Le-Yi leg. Paratypes 2, same data as holotype.

This new species is similar to *A. corallifer* Gerstaecker, 1857, but differs from the latter in the following characters: the former antennae and each femur black, lateral sulci of pronotum longer and almost extending to middle of it, and lateral margins arrive at elytral extremity. As to the latter: scape of antenna and the outer half of each femur blood-red; lateral sulci of pronotum shorter and its lateral margins vanish at near apical 5/6.