

# 中国小毛瓢虫二新种记述\*

(鞘翅目: 瓢虫科)

任顺祥 庞雄飞

(华南农业大学昆虫生态室 广州 510642)

本文描述采自贵州和四川的小毛瓢虫属 *Scymnus* Kugelann 小毛瓢虫亚属 *Scymnus* (*Scymnus*) Kugelann 二新种。模式标本保存于华南农业大学昆虫标本室。

1. 双翼小毛瓢虫 *Scymnus* (*Scymnus*) *dipterygicus* 新种 (图1—7)。

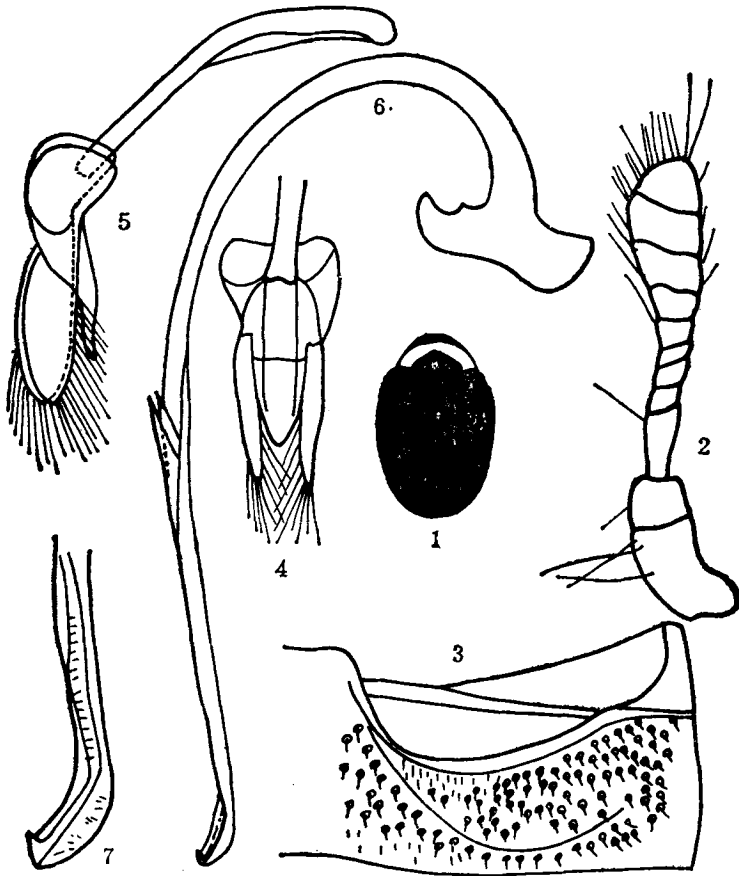


图 1—7 双翼小毛瓢虫 *Scymnus* (*Scymnus*) *dipterygicus* sp. nov.

1. 虫体外形; 2. 触角; 3. 第一腹节; 4. 阳基腹面观; 5. 阳基侧面观; 6. 弯管; 7. 弯管端。

\* 国家自然科学基金资助项目。  
本文于 1992 年 7 月收到。

体长 2.40—2.57mm; 体宽 1.31—1.37mm。

虫体周缘长卵圆形, 背面中度拱起, 披黄白色细毛。头红褐色, 复眼棕黑色, 上颚末端黑褐色。前胸背板黄色, 中央具一近三角形的黑色基斑。小盾片黑色。鞘翅黑色(图 1)。前胸背板缘折及前胸腹板黄褐色; 中、后胸腹板黑色。腹部腹板第一节全黑色, 第二节中央大部, 第三、四节中央黑褐色, 其余黄褐色。足黄褐色。

头部刻点细小, 刻点间距为其直径的 1—1.5 倍; 前胸背板上的刻点稍粗, 刻点间距与其直径约相等; 鞘翅上的刻点更粗, 刻点间距为其直径的 1—1.5 倍。前胸腹板纵隆线伸达前缘, 稍向前缘收窄, 长约为后缘宽的 3 倍。后基线不完整, 向后伸达腹板长的 6/7 处, 而后弯曲伸向侧缘, 止于腹板长的 2/3 处; 后基线围绕区内刻点大小不一致, 分布不均匀, 沿后基线内侧平滑(图 3)。雄外生殖器阳基侧叶明显长于中叶(图 4—5); 弯管近 1/2 处有两翼状片附属物, 弯管端弯向外方(图 6—7)。

正模♂, 编号 870023—1, 贵州贵阳, 1987. VIII. 18, 庞雄飞采。副模 12♂♂, 贵州贵阳, 其中 4♂♂, 1987. VIII. 11, 2♂♂, 1987. VIII. 17, 3♂♂, 1987. VIII. 18, 庞

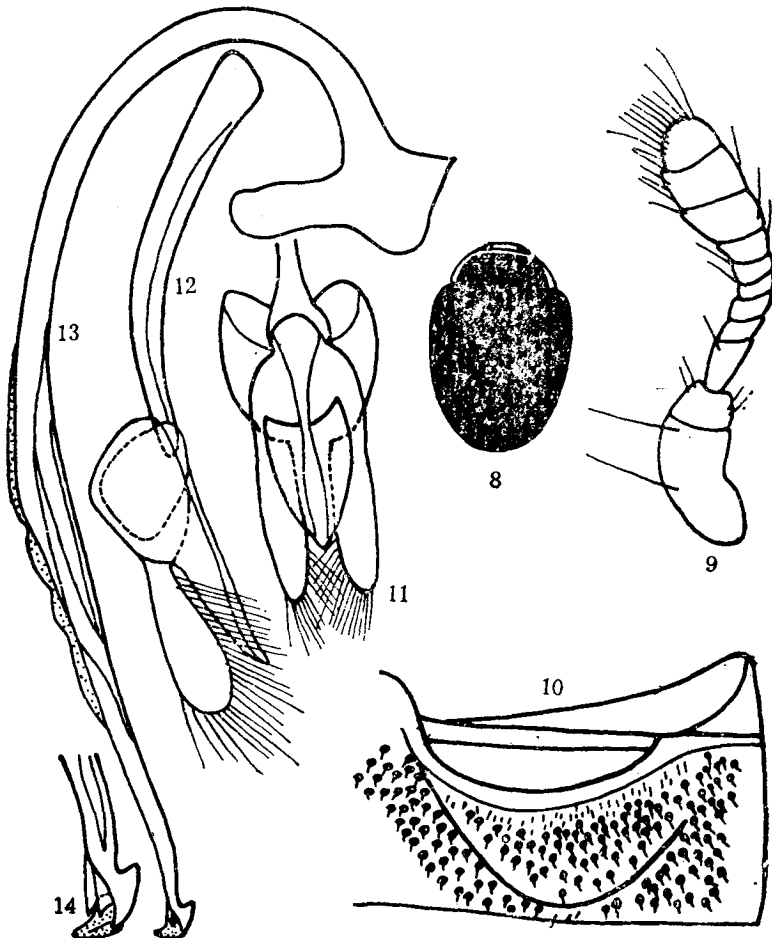


图 8—14 斧端小毛瓢虫 *Scymnus (Scymnus) axinoides* sp. nov.

8. 虫体外形; 9. 触角; 10. 第一腹节; 11. 阳基腹面观; 12. 阳基侧面观; 13. 弯管; 14. 弯管端。

雄飞采; 1♂, 1987. VIII. 12, 1♂, 1987. VIII. 13, 黄凤宽采; 1♂, 1987. VIII. 17, 陈枫采。

本种类似于 *Scymnus (Scymnus) crinitus* Fursch 1966<sup>[2]</sup>, 但本种雄性外生殖器弯管近 1/2 处有两翼状片附属物; 鞘翅完全黑色, 容易区别。

## 2. 斧端小毛瓢虫 *Scymnus (Scymnus) axinoides* 新种 (图 8—14)

体长 2.06—2.34mm; 体宽 1.43—1.66mm。

虫体周缘长卵圆形, 背面中度拱起, 披黄白色细毛。头黑褐色, 触角、口器黄褐色。雄虫前胸背板红褐色, 中央有一黑色基斑, 但雌虫前胸背板黑色, 仅前缘及前侧角红褐色。鞘翅黑色, 仅末端黄褐色 (图 8)。前胸背板缘折及前胸腹板黄褐色; 中、后胸腹板黑色。腹部腹板第一、二节黑色, 第三、四节中央黑褐色, 其余黄褐色。足黄褐色。

头部刻点细小, 刻点间距为其直径的 0.5—1 倍; 前胸背板上的刻点类似于头部刻点。鞘翅刻点较粗, 刻点间距为其直径的 1—1.5 倍。前胸腹板纵隆线伸达前缘, 明显向前缘收窄, 长约为后缘宽的 2.5 倍。后基线不完整, 向后伸达腹板长的 6/7 处, 而后弯曲伸向前缘, 中止于腹板长的 1/3 处; 后基线围绕区内刻点大小不一致, 分布不均匀, 沿后基线内侧平滑 (图 10)。雄外生殖器阳基侧叶明显长于中叶 (图 11—12); 弯管端斧状 (图 13—14)。

正模♂, 编号 890099—1, 四川省开县, 1989. VI. 25, 任顺祥采。配模♀, 同正模。副模 1♂ 与正模同时采; 1♂, 贵阳花溪, 1987. VIII. 8, 庞雄飞采。

本种雄外生殖器弯管端类似于 *Scymnus (Pullus) magnocapsularis* Fursch 1966<sup>[2]</sup> 和 *Scymnus (Pullus) chujoi* Sasaji 1982<sup>[3]</sup>, 但后两者后基线均完整; *Sc. (P.) magnocapsularis* 阳基侧叶明显短于中叶; *Sc. (P.) chujoi* 阳基侧叶与中叶几乎相等。

## 参 考 文 献

- 1 Fursch H. Die Coccinelliden der Seven Medin-expedition nach Sudkansu und Noedost Szechuna. Ent. Tidski. 1966, 87(1/2):40—42.
- 2 Fursch H. Die *Scymnus*-Arten Westafrikas (Col.: Cocc.). Ent. Arb. Mus. Georg Frey 1966. 17: 135—192.
- 3 Sasaji H. Addition to the Japanese fauna of the coccinellid tribe Scymnini (Col.). Spec. Iss. Mem. Retir. Emer. Prof. M Chujo: 1982, 63—72.

## TWO NEW SPECIES OF *SCYMNUS* KUGELANN FROM CHINA (COLEOPTERA: COCCINELLIDAE)

Ren Shunxiang      Pang Xiongfei

(Laboratory of Insect Ecology, South China Agricultural University Guangzhou 510642)

**Abstract** Two new species of *Scymnus* Kugelann from China are described in the present paper. Type specimens are deposited in the South China Agricultural University, Guangzhou.

### 1. *Scymnus (Scymnus) dipterygicus* sp. nov. (figs. 1—7)

length 2.40—2.57 mm; width 1.31—1.37 mm.

Head reddish brown with eyes and tip of mandible dark brown. Pronotum yellow with a dark brown basal mark. Scutellum black. Elytron entirely black (fig. 1). The characters of postcoxal line and male genitalia shown in figs. 3—7.

Holotype: ♂, No. 870023-1, Guiyang (26.11—26.55 °N, 106.27—107.03°E), Guizhou Province, Aug. 18, 1987, collected by Pang Xiongfei.

Paratypes: 4♂♂, Aug. 11, 1987, 3♂♂, Aug. 18, 1987, same data as holotype; 1♂, Aug. 12, 1987, 1♂, Aug. 13, 1987, same locality as holotype, collected by Huang Fongkuan; 1♂, Aug. 17, 1987, same locality as holotype, collected by Chen Feng.

This new species is similar to *Sc. (Sc.) crinitus* Fursch 1966 in siphonal apex of male genitalia, but it is easily distinguished from the latter by siphon with two distinct membranous fin-shaped appendix at 1/2 apex and elytron entirely black.

### 2. *Scymnus (Scymnus) axinoides* sp. nov. (figs. 8—14)

length 2.06—2.34 mm; width 1.43—1.66 mm.

Head dark brown with antenna and mouthparts yellowish brown. Pronotum reddish brown with a large distinct dark brown basal mark in male; pronotum black with narrow anteriorly margin reddish brown in female. Scutellum black. Elytron black with narrow apex brown (fig. 8). The characters of postcoxal line and male genitalia in shown figs. 10—14.

Holotype: ♂, No. 890099-1, Kai County (30.49—31.41 °N, 107.55—108.54°E), Sichuan Province, June 25, 1989, collected by Ren Shunxiang.

Allotype: ♀, same data as holotype.

Paratypes: 1♂, same data as holotype; 1♂, Huaxi (26.11—26.55 °N, 106.27—107.03 °E), Guizhou Province, Aug. 8, 1987, collected by Pang Xiongfei.

This new species is similar to *Scymnus. (Pullus) magnocapsularis* Fursch 1966 and *Sc. (P.) chujoi* Sasaji 1982 in siphonal apex of male genitalia, but postcoxal line of the latter two complete; *Sc. (P.) magnocapsularis* with lateral lobes of tegmen distinctly shorter than median piece; *Sc. (P.) chujoi* with lateral lobes of tegmen almost equal to median piece in length.