

广西小毛瓢虫四新种记述

(鞘翅目: 瓢虫科)

庞雄飞 蒲天胜

(华南农业大学, 广州) (广西农业科学院, 南宁)

本文描述采自广西壮族自治区小毛瓢虫属 (*Scymnus* Kugelann) 的四新种, 均隶属于小瓢虫亚属 *Scymnus* (*Pullus*) Mulsant。其中包括刺端小瓢虫 *Scymnus* (*Pullus*) *cnidatus* sp. nov., 弯端小瓢虫 *Scymnus* (*Pullus*) *accamptus* sp. nov., 紫背小瓢虫 *Scymnus* (*Pullus*) *notus* sp. nov., 黄胸小瓢虫 *Scymnus* (*Pullus*) *xanthostethus* sp. nov.。模式标本保存于华南农业大学昆虫标本室。

刺端小瓢虫 *Scymnus* (*Pullus*) *cnidatus* 新种

体长 2.2—2.5mm, 宽 1.5—1.6mm。

虫体卵圆形, 中度拱起, 披黄白色细毛。头黄褐, 复眼黑色, 上颚末端褐色。前胸背板黄褐色。小盾片黑色。鞘翅黑色, 末端的 1/5 黄褐色(图 1A)。前胸背板缘折、前胸腹板黄褐色。中、后胸腹板黑褐色。腹部腹面黄色, 但第一腹节腹板前突端部褐色。足黄褐色。头部刻点略粗于复眼的小眼面, 刻点间距相当于其直径。前胸背板上的刻点大小及距离与头部的相似。鞘翅上的刻点较粗大, 刻点间距相当于其直径。鞘翅肩胛明显突出。前胸腹板纵隆线伸达前缘, 围成长梯形的纵隆区, 其前缘相当于后缘的 0.8, 长相当于后缘的 3 倍。后基线完整, 向后伸达腹板长的 6/7, 甚至接近腹板的后缘; 后基线围绕区内仅有小刻点, 分布不均匀, 沿后基线内侧光滑(图 1B)。雄外生殖器阳基中叶宽短, 长约为宽的 1.4 倍, 侧叶长于中叶(图 1C); 弯管囊粗大, 弯管端有一针状突(图 1D)。

正模♂, 编号 86617-3, 1985. VIII. 4, 庞雄飞采自广西南宁。配模♀, 与正模同时采集。副模♂, 1 头, 与正模同时采集; ♀♂, 1986. V. 13, 蒲天胜采自广西河池。

本种雄外生殖器易与其他种相区别, 其弯管端较特殊, 有一针状突出物, 故取种本名为 *cnidatus* (源于希腊文, *cnid*-释义为针、刺)。

弯端小瓢虫 *Scymnus* (*Pullus*) *accamptus* 新种

体长 2.2—2.5mm, 宽 1.4—1.45mm。

虫体卵圆形, 中度拱起, 披黄白色细毛。头黄褐, 复眼黑而带蓝色反光, 上颚末端褐色。前胸背板黄褐色。小盾片黑色。鞘翅黑色, 但末端的 1/6 黄褐色(图 2A)。前胸背板缘折及前胸腹板黄褐色。中后胸腹板黑色。腹部黄色, 但第一腹板及第二腹板前部黄褐。足黄色, 但前足基节黄褐, 中足基节褐, 后足基节黑褐色。头部刻点大小与复眼的小

眼面相似,刻点间距相当于其直径。前胸腹板上的刻点较粗,刻点间距亦相当于其直径。鞘翅上的刻点粗大,刻点间距亦相当于其直径。前胸腹板纵隆线伸达前缘,围成长梯形的纵隆区,前缘相当于后缘的 0.8,长相当于后缘的 2.5 倍。后基线完整;后基线围绕区内有少数粗刻点,刻点分布不均匀,沿后基线内缘光滑(图 2B)。雄外生殖器的阳基中叶较短,宽约为长的 0.4,侧叶长于中叶(图 2C, E);弯管囊的内突长而外突短,弯管端扁平,从侧面观呈 S 形弯曲,边缘透明、膜状(图 2D)。

正模♂, 编号 86809-3, 1985. VII. 30, 庞雄飞采自广西壮族自治区龙州县弄岗自然保护区。配模与正模同时采集。副模 10♀♂, 与正模同时采集。

本种与 *Scymnus hilaris* Motschulsky (not Kamiya, 1961; Sasaji, 1971) 相似, 据 Iablokoff-Khzorlan (1972) 的模式标本描述, 其弯管端外弯, 中叶较长而与本种相区别。本种雄外生殖器的弯管构造较特殊, 据弯管端略呈 S 形弯曲的特征, 取种本名为 *accamptus* (源于希腊文, ac-释义为尖, campt-释义为弯曲)。

紫背小瓢虫 *Scymnus (Pullus) notus* 新种

体长 2.3—2.5mm, 宽 1.5—1.6mm。

虫体卵圆形, 中度拱起, 披黄白色细毛。头黄褐, 复眼黑色, 上颚末端黑褐色。前胸背板黄褐, 中央基部带淡紫色。小盾片黑褐至紫红色。鞘翅黑褐, 背面中央带深紫红色, 紫红色部分自虫体的最高点向外缘渐次加深呈紫黑至黑褐色, 鞘翅末端的 1/4—1/3 黄褐色(图 3A, 前胸背板中央基部的淡紫色甚浅, 鞘翅背面的紫红色甚深, 图内未能表达)。前胸背板缘折、前胸腹板黄褐色。中胸腹板黑褐而带紫红色。后胸腹板黑褐色。腹部腹面

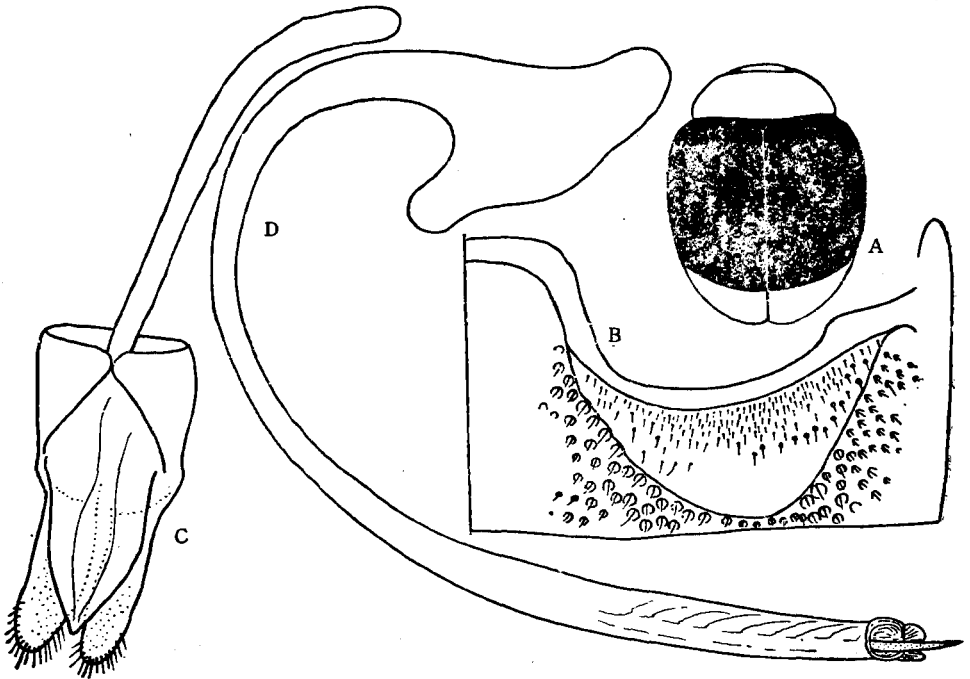


图1 刺端小瓢虫 *Scymnus (Pullus) cnidatus* sp. nov.

A. 成虫外形; B. 后基线; C. 阳基; D. 弯管。

黄褐色。足黄褐,基节色较深。头部刻点小于复眼的小眼面,细密,刻点间距相当于其直径的 0.5—0.8。前胸背板上的刻点稍粗,刻点间距相当于其直径的 0.8—1,鞘翅上的刻点粗,刻点间距相当于其直径,各鞘翅于小盾片之后鞘缝之外有两粗大的刻点列,与鞘缝几

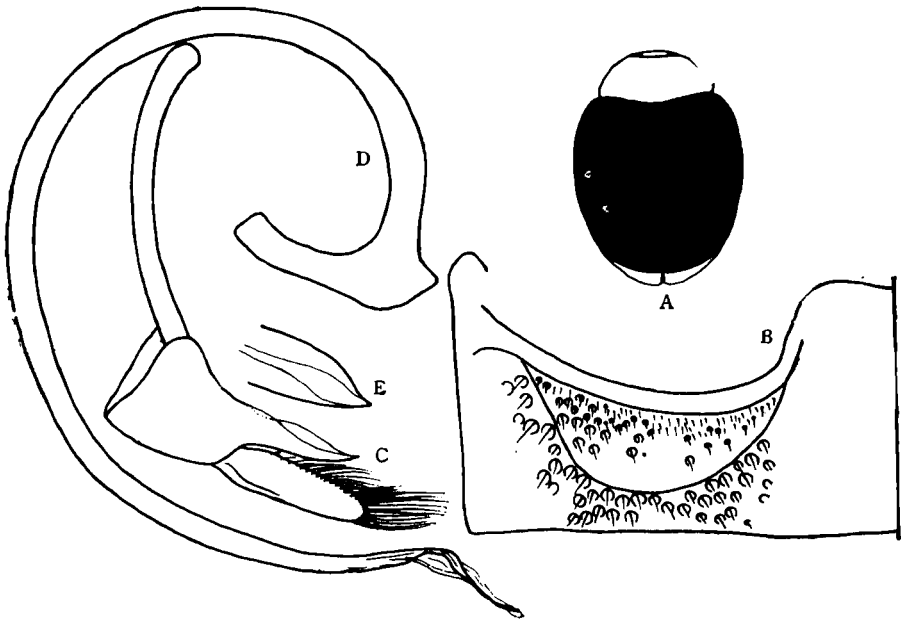


图2 弯端小瓢虫 *Scymnus (Pullus) accampius* sp. nov.

A. 成虫外形; B. 后基线; C. 阳基; D. 弯管; E. 阳基中叶(正面观)。

乎平行,后伸达鞘翅长的 1/2 处。前胸背板纵隆线伸达前缘,纵隆线围绕区长梯形,前缘相当于后缘的 0.7,长相当于后缘宽的 3.5 倍。后基线完整,向后伸达腹板长的 4/5,后基线围绕区内刻点的大小及分布不均匀(图 3B)。雄性外生殖器中叶较长,侧叶略短于中叶(图 3C);弯管端部扩大成小叶状(图 3D)。

正模♂,编号 86810-3,1985. VIII. 5,庞雄飞采自广西壮族自治区良凤江公园的樟科植物上。配模♀,与正模同时采集。副模 11♀♂,采集记录同正模。

本种雄外生殖器与记录于海南岛的 *Scymnus (Nipponopullus) hoocalis* Pang & Gordon, 1986 有相似之处,但后者前胸腹板缺纵隆线而易于区别。本种的弯管与 *Scymnus (Scymnus) apiciflavus* (Motschulsky) (Huang, 1977) 相似,但后者阳基中叶宽短,且后基线不完整而易于区别。由于本种背面紫红色,故取种本名 *notus* (not-源于希腊文,释义为背面)。

黄胸小瓢虫 *Scymnus (Pullus) xanthostethus* 新种

体长 1.6mm,宽 1.3mm。

虫体短卵形,中度拱起,披黄白色细毛。头黄色,复眼灰黑色。前胸背板黄色,基部中央浅黄褐,色泽分界不明显。小盾片黑色。鞘翅黑色,鞘翅末端的 1/8 黄色(图 4A)。前胸背板缘折,前胸腹板黄色。中胸腹板黄色。后胸腹板黑色。腹部腹面黄色,但第一腹板前突黑褐,色泽分界不明显。足黄色,但后足基节黑褐。头部刻点浅小,刻点间距相当于

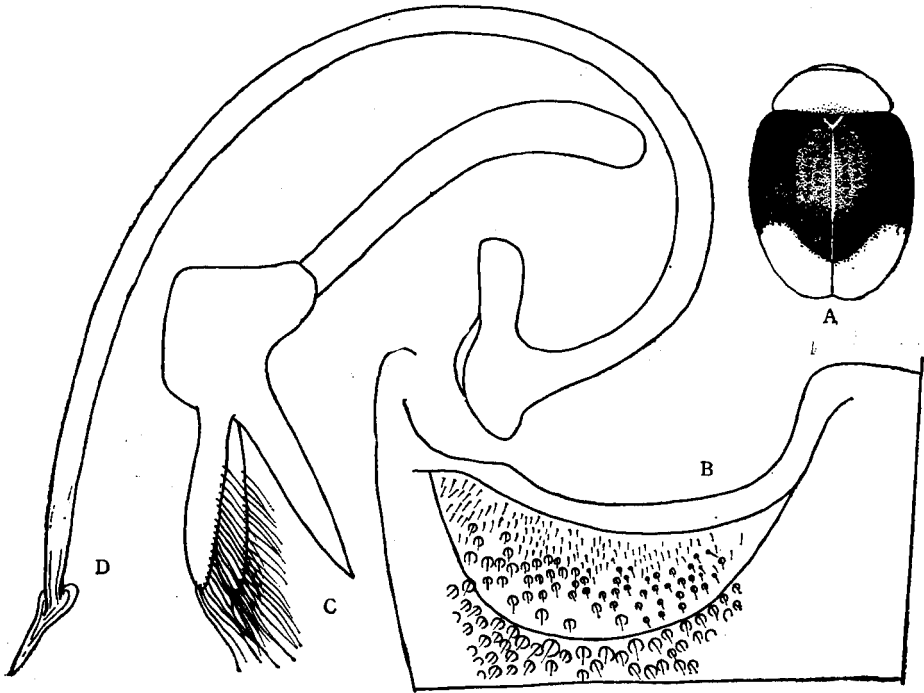


图3 紫背小瓢虫 *Scymnus (Pullus) norus* sp. nov.

A. 成虫外形; B. 后基线; C. 阳基; D. 弯管。

其直径的 1.5 倍。前胸背板上的刻点浅小，刻点间距亦相当于其直径的 1.5 倍。鞘翅上的刻点较粗，刻点间距相当于其直径。前胸腹板纵隆线伸达前缘，围成长梯形的纵隆区，其前缘相当于后缘宽的 0.8，长相当于后缘宽的 2 倍。后基线完整，向后伸达腹板最短长度的 $\frac{2}{7}$ ；后基线围绕区内有若干粗刻点，分布不均匀，沿后基线内缘光滑(图 4B)。雄外生殖器弯管端稍扩大，阳基中叶从侧面观呈刀刃状，侧叶短于中叶(图 4C, D)。

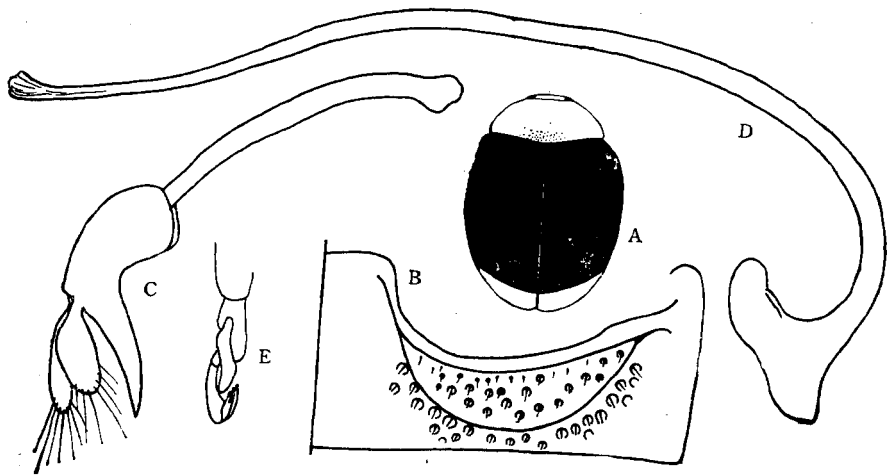


图4 黄胸小瓢虫 *Scymnus (Pullus) xanthostethus* sp. nov.

A. 成虫外形; B. 后基线; C. 阳基; D. 弯管; E. 跗节。

正模♂, 编号 86810-2, 1985. VIII. 5, 庞雄飞采自广西壮族自治区南宁市。配模♀, 与正模同时采集。

本种的外形、后基线及雄性外生殖器近似于 *Keiscymnus koebeleri* Pang & Gordon, 但后者虫体较长, 中胸腹板黑色, 且附爪端节仅有一节。在鞘翅大部分为黑色的小毛瓢虫中, 中胸腹板一般为黑色, 与本种相似的不多。由于本种中胸腹板黄色, 故取种本名为 *xanthostethus* (源于希腊文, xanth-释义为黄色, steth-释义为胸)。

参 考 文 献

- Iablokoff-Khzorlan, C. M. 1972 Les Types de Coccinellidae de la collection Motschulsky. *Nouv. Rev. Ent.* II (2): 163—84.
- Pang Xiong-fei, R. D. Gordon 1986 The Scymnini (Coleoptera: Coccinellidae) of China *The Coleopterists Bulletin* 40(2): 157—99.
- Sasaki, H. 1971 Fauna Japonica: Coccinellidae (Insecta: Coleoptera). Tokyo. 345 pp.
- Хоанг Дык Ньюан 1977 О некоторых типах Sticholotinae и Scymninae (Coccinellidae, Coleoptera) в коллекции Мочульского зоологического Журнал Том LVI:1882—9.

DESCRIPTIONS OF FOUR NEW SPECIES OF SCYMNINI (COCCINELLIDAE) FROM GUANGXI (COLEOPTERA: COCCINELLIDAE)

PANG XIONG-FEI

(South China Agricultural University, Guangzhou)

PU TIAN-SHENG

(Guangxi Academy of Agricultural Sciences, Nanning)

The present paper gives descriptions of 4 new species of the subgenus *Scymnus* (*Pullus*) Mulsaut of the tribe Scymnini, Coccinellidae. The new taxa are: *Scymnus* (*Pullus*) *cnidatus*, *S. (P.) accamptus*, *S. (P.) notus*, and *S. (P.) xanthostethus*. Type specimens are deposited in the Entomological Museum of South China Agricultural University.

Scymnus (*Pullus*) *cnidatus* Pang & Pu, sp. nov.

Length 2.2—2.5 mm, width 1.5—1.6 mm.

Head yellowish brown with black eyes and brown mandibular tips. Pronotum yellowish brown. Scutellum black. Elytra black with apical 1/5 yellowish brown (fig. 1A). The characters of postcoxal line and male genitalia as in figures 1 B, C, D.

Holotype: male, China: Guangxi (Nanning), Aug. 4, 1985 collected by X. Pang.

Allotype: female, same data as holotype.

Paratypes: 1 female, same data as holotype; 12 males and females, China: Guangxi (Hechi), May. 13, 1986 collected by T. Pu.

Scymnus (*Pullus*) *accamptus* Pang & Pu, sp. nov.

Length 2.2—2.5 mm, width 1.4—1.45 mm.

Head yellowish brown, eyes black with reflected blue light, mandibular tips brown. Pronotum yellowish brown. Scutellum black. Elytra black with apical 1/6 yellowish brown (fig.

2 A). The characters of postcoxal line and male genitalia as in figures 2 B, C, D.

Holotype: male, China: Guangxi (Longzhou county), July. 30, 1985, collected by X. Pang.

Allotype: female, same data as holotype.

Paratypes: 10 males and females, same data as holotype.

***Scymnus (Pullus) notus* Pang & Pu, sp. nov.**

Length 2.3—2.5 mm, width 1.5—1.6 mm.

Head yellowish brown with black eyes and dark brown mandibular tips. Pronotum yellowish brown with median base light violet. Scutellum dark brown to dark violet. Elytra on centre of the disc dark violet, thence dark brownish violet and dark brown (fig. 3 A). The characters of postcoxal line and male genitalia as in figures 3 B, C, D, E.

Holotype: male, China: Guangxi (Nanning), Aug. 5, 1985 collected by X. Pang.

Allotype: female, same data as holotype.

Paratypes: 11 males and females, same data as holotype.

***Scymnus (Pullus) xanthostethus* Pang & Pu, sp. nov.**

Length 1.6 mm, width 1.3 mm.

Form short oval in outline. Head yellow with dark gray eyes. Pronotum yellow, with median base light yellowish brown. Scutellum black. Elytra black except apical 1/8 yellow (fig. 4 A). The characters of postcoxal line and male genitalia as in figures 4 B, C, D.

Holotype: male, China: Guangxi (Nanning), Aug. 5, 1985

Holotype: Male, China: Guangxi (Nanning), Aug. 5, 1985 collected by X. Pang.

Allotype: Female, same data as holotype.