

Сейчас в СССР описано два вирусных заболевания злаков, передающихся соком: ложная штриховатость ячменя (И. Г. Атабеков и Г. М. Развязкина, 1961) и полосатая мозаика пшеницы, которую распространяет также клещ *Aceria tulipae* (Г. М. Развязкина, Е. А. Капкова и Ю. В. Белянчикова,

1963). Однако выделенный нами вирус отличается от них кругом растений-хозяев, характером симптомов и физическими свойствами. Скорее его можно сравнить с вирусом мозаики ковра безостого.

Ю. ВЛАСОВ, Н. АРТЕМЬЕВА, Э. ЛАРИНА
ВИЗР

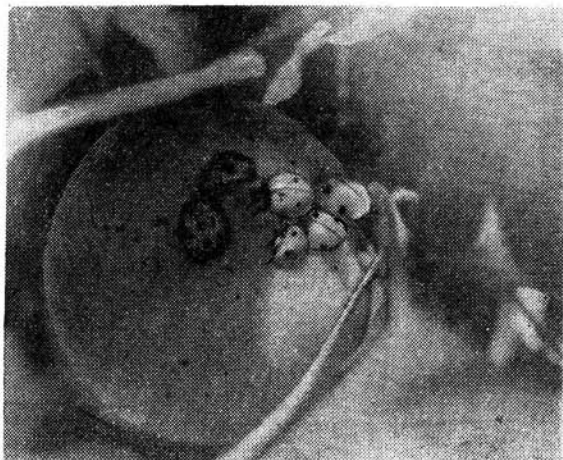
КОРОВКА ПОВРЕЖДАЕТ АБРИКОСЫ

УДК 632.76 : 634.21

Семиточечная коровка (*Coccinella septempunctata*) защищает наши сады от тлей и других вредителей. О том, что она повреждает какие-либо сельскохозяйственные культуры, сообщений не было.

В одном приусадебном саду (Черкассы, УССР) мы наблюдали, как в 1962—1964 гг. в августе, когда стояла сухая жаркая погода, на абрикосах появлялось много коровок. Они питались мякотью плодов, делая небольшие (примерно 7×12 , глубиной 3—6 мм) овальные выгрызы с неровными рваными краями. После дождя на таких плодах появлялась плесень, большинство из них загнивало и опадало. Всего было повреждено 12—17% плодов, на сортах с крупными сладкими — 15—22%, с кисловатыми — 6—10%, а мелкие кислые плоды коровки почти не трогали. Предпочитали они перезревшие абрикосы, зеленые и созревающие не повреждали. Не грызли они и спелых груш, а также слив. Рядом с деревьями абрикоса росли кусты черной, белой и красной смородины, на их листьях было много тлей, но здесь встречались лишь единичные жуки.

Питались коровки с 10—11 до 15—17 час, то есть в самое жаркое время. В полдень



Семиточечные коровки на абрикосе.

на одном плоде иногда собиралось 10—17 жуков. Кстати, они вообще предпочитали держаться группами. Возможно, что необычное поведение семиточечной коровки вызвали высокая температура воздуха и недостаток влаги.

В. НАДВОРНЫЙ,
аспирант

Московский государственный университет

Корневая тля в Курской области

Этот вредитель был обнаружен на корнях сахарной свеклы лишь несколько лет назад. В 1964 г., по данным службы сигнализации и прогнозов и нашим наблюдениям, на плантациях в Курском, Солнцевском, Советском и других районах было заражено от 12 до 32% обследованных площадей. В учебно-опытном хозяйстве нашего института на площади 45 га оказалось поражено 90% корнеплодов. Особенно много тли было на

участке с многолетним бессменным возделыванием этой культуры. Мы обнаружили вредителя также на столовой и кормовой свекле. Последняя была заражена более чем на 90%. Найдена тля и на корнях сорняков семейства маревых (лебеда, марь белая).

Е. КОРОЛЕВА,
лаборантка

Курский СХИ