

BULLETIN

DE LA

SOCIÉTÉ LINNÉENNE

DE NORMANDIE.

2^e SÉRIE. — 1^{er} VOLUME.

ANNÉE 1866.



CAEN,

CHEZ F. LE BLANC-HARDEL, IMPRIMEUR-LIBRAIRE,
RUE FROIDE, 2.

PARIS, SAVY, LIBRAIRE DE LA SOCIÉTÉ GÉOLOGIQUE DE FRANCE,
RUE HAUTEFEUILLE, 24.

—
1868.

rait dans l'assise qui sépare ces deux formations ; il se rencontre également, d'ailleurs, dans les diverses assises kimméridgiennes.

M. Eudes-Deslongchamps regarde cette vertèbre comme étant de la région dorsale ; il est porté à croire qu'elle appartenait à une grande espèce de téléosaure , peut-être au *Tel. Larteti*.

M. Ogier-Ward, qui s'occupe de l'élevage et de l'acclimation du ver à soie du chêne (*Bombyx Yama-maï*), montre à la Société plusieurs chenilles de cet insecte, déjà d'une grande taille, qu'il a pu élever. Comme presque toutes les personnes qui ont cherché à élever et acclimater cet insecte, M. Ogier-Ward a éprouvé beaucoup de difficultés et de mécomptes ; l'un des plus grands obstacles qu'il ait rencontrés est venu des froids prolongés et surtout de la sécheresse du mois de mai dernier.

M. A. Fauvel dépose sur le bureau le travail suivant :

CATALOGUE

DES

COLÉOPTÈRES DE LA NOUVELLE CALÉDONIE ET DÉPENDANCES

AVEC DESCRIPTIONS, NOTES ET SYNONYMIES NOUVELLES,

Par M. A. FAUVEL,

Membre de la Société entomologique de France, etc.

La Société a bien voulu admettre dans le VII^e volume de son *Bulletin* (1861-62) un travail sur les Coléoptères de la Nouvelle-Calédonie, précédé d'un aperçu général de la faune entomologique de notre colonie. Les insectes énumérés dans cette notice m'avaient été communiqués par M. De-

planches, chirurgien de la marine impériale. Depuis cette époque, ce zélé naturaliste est retourné à Balade et a repris ses explorations. Encouragé par la publication de ses premières découvertes, il s'est livré avec une nouvelle ardeur à la recherche des productions naturelles de la Nouvelle-Calédonie et de l'île Lifu (l'une des Loyalty), et a recueilli notamment une collection d'insectes considérable. C'est d'après cette collection, qu'il m'a adressée il y a peu de mois, par l'intermédiaire de notre savant botaniste, M. Lenormand, de Vire, et d'après les communications et publications de MM. Montrouzier, Doué et Perroud, que j'ai rédigé l'énumération des Coléoptères néocalédoniens décrits jusqu'à ce jour. Le lecteur trouvera en note les descriptions d'un certain nombre d'espèces nouvelles ; j'espère même que ces descriptions ne seront pas les dernières, car M. Deplanches, actuellement en route pour la France, m'annonce de plus grandes richesses encore, dont la science ne manquera pas de faire son profit.

CICINDÉLIDES.

1. *Cicindela hemicycla* Montr., Faun. Woodlark, 7 (1). Ann. Soc. Ent. Fr., 1860, 233.
2. *C. Thomsoni* Perroud, Ann. Soc. Linn. Lyon, 1864, 48.
3. *Distipsidera Mniszechii* Thoms, Rev. Mag. Zool., 1856, 112. — Fauv., Bull. Soc. Linn. Norm., VII, 129, pl. IX, fig. 1, 2, 3, 4. — *Oxycheila arrogans* Montr., Ann. Fr., 1860, 233.
4. *D. mediolineata* Lucas, Ann. Fr., 1863, 113, pl. II, fig. 3.

(1) In *Annales de la Société d'agriculture de Lyon*, 2^e série, t. VII, 1855.

5. *D. affinis* Montr., Ann. Fr., 1860, 234 (*Oxycheila*).
— Fauv., Bull. Soc. Linn. Norm., VII, 130, pl. IX, fig. 6, 7.

6. *D. pulchella* Montr., Ann. Fr., 1860, 234 (*Oxycheila*).

7. *D. Deplanchei* Fauv., Bull. Soc. Linn. Norm., VII, 129, pl. IX, fig. 5. — ? *Caledonica lunigera* Chaud., Bull. Moscou, 1861, 46 (1).

8. *D. fasciata* Chaud., Bull. Moscou, 1861, 45 (*Caledonica*).

CARABIDES.

9. *Calosoma oceanicum* Perr., Ann. Lyon, 1864, 49, pl. I, fig. 1.

10. *Dromidea Thomsoni* Perr., Ann. Lyon, 1864, 51.

11. *Parallelomorpha depressum* Perr., Ann. Lyon, 1864, 54, pl. I, fig. 2.

12. *Rhinocheila Levrati* Montr., Ann. Lyon, 1864, 57.

13. *Agra ? austrocaledonica* Montr., Ann. Lyon, 1864, 57.

14. *Scarites marginatus* Montr., Ann. Fr., 1860, 236.

15. *Trichothorax cyaneus* Montr., Ann. Fr., 1860, 235.

16. *Plochionus ? piceus* Montr., Ann. Fr., 1850, 235 (*Cymindis*).

(1) Espèce très-distincte, sous tous rapports, de la *Mniszechii*, comme j'ai pu m'en convaincre par l'examen de nombreux individus des deux sexes. Le labre, chez le ♂, a une forme analogue à celui de l'*affinis* ♂. On peut consulter, à cet égard, la figure que j'ai donnée de ce dernier dans mon précédent travail.

Collections de MM. de Chaudoir, Chevrolat, de Vuillefroy, Perroud et la mienne.

17. *Cymindis geophila* Montr. , Ann. Fr. , 1860 , 235.
18. *Lissauchenus biguttatus* Montr. , Ann. Fr. , 1860 , 237.
19. *Chlœnius viridis* Montr. Ann. Fr. , 1860, 236 (1).
20. *Melanotus ? Billiardieri* Montr. , Ann. Fr. , 1860 , 237 (*Ophonus ?*).
21. *Sphodrosomus Seisseti* Perr. , Ann. Lyon , 1864 , 58.
22. *Colpodes cyaneus* Perr. , Ann. Lyon , 1864 , 67.
23. *Dicrochile artensis* Perr. , Ann. Lyon , 1864 , 61 , pl. I , fig. 3. — *Rembus Goryi* Montr. , Ann. Fr. , 1860 , 238 (2).
24. *D. caledonicus* Perr. , Ann. Lyon , 1864 , 63.
25. *Anchomenus Lafertei* Montr. , Ann. Fr. , 1860 , 238 (*Catascopus ?*)
26. *A. leucomerus* Perr. , Ann. Lyon , 1864 , 65.
27. *Feronia Melliei* Montr. , Ann. Fr. , 1860 , 238.
28. *F. calèdonica* Montr. , Ann. Fr. , 1860 , 237 (*Abax*).
29. *Bradycellus biguttatus* Perr. Ann. Lyon , 1864 , 70.
30. *Selenophorus buladicus* Fauv. , Bull. Soc. Linn. Norm. , VII , 131 , pl. IX , fig. 8 (3).
31. *Amblygnathus impressus* Montr. , Ann. Fr. , 1860 , 240 (*Catadromus ?*).
32. *Acupalpus domesticus* Montr. , Ann. Fr. , 1860 , 240.

(1) Hab. La Nouvelle-Calédonie et Lifu (*Deplanches*).

Espèce bien distincte de forme, de ponctuation et de couleur.

Collections de MM. de Vuillefroy, Chevrolat et la mienné.

(2) La figure donnée par M. Perroud représente à tort comme testacés l'épistome, les palpes et les antennes. Ces parties sont de la couleur indiquée par la description.

(3) Cette espèce est notée, dans le dernier envoi de M. Deplanches, comme prise à la Nouvelle-Hollande. Il serait possible qu'elle fût étrangère à la Nouvelle-Calédonie.

Collections de MM. de Chaudoir et de Vuillefroy.

33. *Trechus litura* Perr. , Ann. Lyon , 1864 , 72.
34. *Ega? angusticollis* Montr. , Ann. Lyon , 1864 , 69.
35. *Amphibia pallipes* Montr. , Ann. Lyon , 1864 , 69.
36. *Bembidium artense* Montr. , Ann. Fr. , 1860 , 241. — Perr. , Ann. Lyon , 1864 , 74.
37. *B. kanalense* Perr. , Ann. Lyon , 1864 , 73.

DYTISCIDES.

38. *Hyphydrus austrocaledonicus* Perr. , Ann. Lyon , 1864 , 74.
39. *H. Illigeri* Perr. , Ann. Lyon , 1864 , 75.
40. *Pachytes elegans* Montr. , Ann. Fr. , 1860 , 244.
41. *Colymbetes Montrouzieri* Lucas , Ann. Fr. , 1860 , 243 (1).
42. *C. Clairvillei* Montr. , Ann. Fr. , 1860 , 242.
43. *C. dorsalis* Lucas , Ann. Fr. , 1860 , 243.
44. *C. marmoratus* Perr. , Ann. Lyon , 1864 , 77.
45. *C. bimaculatus* Perr. , Ann. Lyon , 1864 , 78.
46. *Copelatus interruptus* Perr. , Ann. Lyon , 1864 , 79 (Agabus).
47. *C. Aubei* Montr. , Ann. Fr. , 1860 , 244.
48. *Cybister Novæ-Caledoniæ* Montr. , Ann. Fr. , 1860 , 241.
49. *C. artensis* Montr. , Ann. Fr. , 1860 , 241.
50. *Dytiscus marginalis* L. *Faun. Suec.* 769. — Fauv. , Bull. Soc. Linn. Norm. , VII , 132 , pl. IX , fig. 9.
51. *Hydaticus Rochasi* Montr. , Ann. Lyon , 1864 , 81.

(1) La description de M. Lucas porte : « Tout le corps est noir, avec le bord des segments..... » Il faut lire : « Tout le corps, en dessous, est noir..... »

GYRINIDES.

52. *Dineutes australis* Fabr. Syst. Eleut. I, 275 (*Gyrinus*). — *D. leucopoda* Montr., Ann. Fr., 1860, 245, ♀.

53. *D. caledonicus* n. sp. (1).

HYDROPHILIDES.

54. *Hydrophilus australis* Montr., Ann. Fr., 1860, 248. — Fauv., Bull. Soc. Linn. Norm., VII, 133, pl. IX, fig. 10, 11.

55. *Hydrobius artensis* Montr., Ann. Fr., 1860, 247.

56. *Spercheus Mulsanti* Perr., Ann. Lyon, 1864, 81.

57. *Stagnicola foveicollis* Montr., Ann. Fr., 1860, 246.

(1) *Dineutes caledonicus* : Ovalis, opacus, obscurè nigro-virens, latè æneo-limbatus, subtus cupreus, nitidulus, fronte marginata, capite propre oculos ante parum impresso, elytris subtilissimè striatis, aureo-cupreo angustè limbatis, apice truncato-sinuatis, truncatura extus denticulata, tibiis tarsisque posterioribus testaceis. — Long. 9 mill.

Très-voisin de l'*australis*, mais plus petit, plus allongé, encore plus opaque en dessus, d'un noir bronzé obscur avec une très-large bande d'un bronzé obscur sur tout le côté de la tête, du corselet et des élytres. Tête sans impressions en dessus, plus finement fossulée en avant des yeux. Base du corselet rentrant un peu plus au milieu dans les élytres. Celles-ci plus rétrécies en arrière, à stries plus marquées, surtout postérieurement, la plus externe bien moins profonde; troncature du sommet fortement sinuée et munie extérieurement, à la marge, d'une petite dent. Dessous d'un bronzé verdâtre; tarsi antérieurs brunâtres; pattes intermédiaires et postérieures testacées, avec les hanches et les cuisses d'un brun-rougeâtre.

Un seul ♂.

Hab. la Nouvelle-Calédonie (*Deplanches*).

J'ai cru bon de figurer la troncature des élytres, presque carrée chez l'*australis* ♀ (Pl. I, fig. 13) et sinuée-denticulée chez le *caledonicus* ♂ (Pl. I, fig. 14).

58. *Ochthebius Fabricii* Montr., Ann. Fr., 1860, 245.
59. *Sphæridium scarabæoides* Fabr., Syst. Ent., I,
66. — Fauv., Bull. Soc. Linn. Norm., VII, 134.

STAPHYLINIDES.

60. *Philonthus Chenui* Perr., Ann. Lyon, 1864, 86
(*Staphylinus*) (1).
(1. *Xantholinus holomelas* Perr., Ann. Lyon, 1864,
84 (2).
62. *Metoponcus pulchellus* Perr., Ann. Lyon, 1864, 83
(*Othius*) (3).
63. *Pæderus Lacordairei* Perr., Ann. Lyon, 1864,
88 (4).
64. *Stenus Thioni* Montr., Ann. Lyon, 1864, 89.
65. *Isomalus? ustulatipennis* Perr., Ann. Lyon, 1864,
91 (5).

(1) Cet insecte est remarquable et devra peut-être former un nouveau genre; mais c'est plutôt un *Philonthus* qu'un *Staphylinus*. La tête et le corselet verdâtres, lisses, ont leurs côtés densément et rugueusement ponctués; le disque du dernier est marqué de 4 points en carré (6 sur un individu); les élytres sont violacées, planes, ponctuées rugueusement et densément ainsi que l'abdomen.

Le ♂ a le dernier segment, en dessous, triangulairement échancré au milieu.

(2) Du même groupe que les *chloropterus* et *chalcopterus*, d'Australie et de Tasmanie, mais très-différent par sa taille intermédiaire entre l'un et l'autre, sa couleur et la ponctuation des élytres et de l'abdomen.

Habite aussi la Nouvelle-Guinée.

(3) Jolie espèce, à coloration des plus remarquables.

(4) Espèce unique dans le genre par sa couleur d'un testacé rougeâtre, avec les antennes et les pattes, sauf la base, rembrunies et les élytres d'un beau cuivreux doré.

(5) Nouveau genre à créer, dont le type, malheureusement trop

66. *I? præustus* Perr., Ann. Lyon, 1864, 90 (*Isomalus*) (1).

PSELAPHIDES.

67. *Tychus Aubei* Montr., Ann. Lyon, 1864, 92.

CLAVICORNES.

68. *Platysoma Montrouzieri* Perr., Ann. Lyon, 1864, 92.

69. *Apobletes Montrouzieri* Mars., Ann. Fr., 1860, 860. (*Macrosternus* olim., Ann. Fr., 1860, 264.)

70. *Saprinus artensis* Mars., Ann. Fr., 1860, 266 (2).

71. *Phalacrus acacie* Montr., Ann. Fr., 1861, 303.

72. *P. brunnipes* Montr., Ann. Lyon, 1864, 219.

73. *Gymnocheila Signoreti* Montr., Ann. Fr., 1860, 915. (*Nitidula*.)

74. *G. Guerinii* Montr., Ann. Fr., 1860, 916. (*Nitidula*) (3).

75. *G. argentea* Montr., Ann. Fr., 1860, 916. (*Nitidula*?)

76. *Pristoderus cribripennis* Perr., Ann. Lyon, 1864, 95.

77. *Carpophilus mutilatus* Er., Germ. Zeitschr. IV, 258.

défectueux, paraît plutôt appartenir aux Clavicornes (tribu des Cucujides) qu'aux Staphylinides.

(1) Même remarque que pour l'espèce précédente.

(2) Se trouve aussi à Balade et à Lifu (*Deplanches*).

(3) Ajoutons à la description citée : Antennes, sauf le premier article, palpes, tarses et abdomen rougeâtres, ce dernier obscur au milieu, à ponctuation assez forte, serrée. Tête à ponctuation rugueuse, confluyente ; corselet à ponctuation rugueuse et confluyente en arrière ; côtés finement crénelés, angles antérieurs très-saillants, arrondis, postérieurs presque droits, pointus. Marbrures d'un gris-jau-nâtre du corselet et des élytres, noirâtres de ces dernières, paraissant formées de petites écailles juxtaposées.

— ? *Ips bimaculata* Montr., Ann. Fr., 1860, 262. — *I. puberula* Montr., loc. cit., 263.

78. *Nitidula balanomorphæ* Montr., Ann. Fr., 1860, 263. (*Mycetophagus?*) (1).

79. *N? picta* Montr., Ann. Fr., 1860, 264. (*Mycetophagus.*)

80. *Soronia lichenæa* n. sp. (2).

81. *Bitoma australis* Montr., Ann. Fr., 1861, 268.

82. *Bothrideres cinctus* Montr., Ann. Fr., 1861, 268 (*Bitoma*).

83. *Fycnomerus? rufipennis* Montr., Ann. Fr., 1861, 268 (*Lyctus*).

(1) Se trouve aussi à Balade (*Deplanches*).

(2) *Soronia lichenæa*: Oblonga, ferruginea, squamulis nigro-griseo-albidis supra tota variegata, capite antice truncato, depresso, thoracis lateribus postice profundè sinuatis, disco arcuatim fortiter impresso, lateribus valde depressis, elytris disco striis tribus crenulatis, quarta circa latera depressa, obsoleta, intervallis sub squamulis subtiliter punctatis. — Long., 5 1/2 mill.

Oblongue, peu convexe, d'un ferrugineux obscur, remarquable par les squamules noires, grises et blanches dont tout le corps en dessus et la tête et le corselet en dessous sont variés. Tête brusquement et perpendiculairement tronquée au-devant des yeux. Corselet presque moitié plus large que celle-ci; côtés profondément sinués en arrière, très-largement déprimés; sur le disque, vers la base, une dépression profonde en forme d'arc. Tête, corselet et écusson n'ayant que des squamules grises et blanches. Élytres à côtés sub-parallèles, à peine échancrées au sommet, variées dans leur pourtour, au-dessus de la dépression marginale, de squamules noires avec trois stries discoïdales crénelées-punctuées, une supplémentaire raccourcie au sommet entre la 1^{re} et la 2^e, une autre sub-humérale obsolète; intervalles larges, plans, à fine ponctuation cachée sous les squamules; celles-ci formant sur le rebord de chaque élytre sept touffes de petits piquants égaux. Dessous finement et assez densément punctué.

Hub. La Nouvelle-Calédonie (*Deplanches*).

84. *Lemophlæus tricostatus* Montr. , Ann. Fr. , 1861 , 269 (*Cucujus*).
85. *Lathridius obscurus* Montr. , Ann. Lyon , 1864 , 94.
86. *L. serratulus* Montr. , Ann. Lyon , 1864 , 94.
87. *Platycephala Olivieri* Montr. , Ann. Fr. , 1861 , 268.
88. *Triphyllus bimaculatus* Montr. , Ann. Fr. , 1861 , 267.
89. *Dermestes hispidulus* Montr. , Ann. Fr. , 1860 , 264 (1).
90. *D. vulpinus* Fab. , Syst. Ent. , 1, 229. — Fauv. , Bull. Soc. Linn. Norm. , VII, 134.
91. *Attagenus australis* Montr. , Ann. Fr. 1860 , 264 (*Trinodes*).

PECTINICORNES.

92. *Anoplocnemus? Lafertei* Reiche . Rev. Mag. Zool. 1852, 24, pl. I, fig. 3. — *Lucanus? lifuanus* Montr. , Ann. Fr. , 1860 , 281 (2).
93. *Syndesus cancellatus* Montr. , Ann. Fr. , 1860 , 283 (*Rhyssonotus*).
94. *Figulus lævipennis* Montr. , Ann. Fr. , 1860 , 286.

(1) Se trouve aussi à Lifu (*Deplanches*). Très-voisin du *D. domesticus* Gebler.

(2) La ♀ de ce Lucane, inconnue à M. Reiche et indiquée seulement par M. Montrouzier, est d'un quart plus petite que le ♂ avec le corps brillant en-dessus, les mandibules très-courtes, fortement rugueuses vers la base, la tête bien plus courte, peu déprimée, à peine échancrée en avant, assez rugueuse, le corselet plus étroit, à angles antérieurs et postérieurs plus arrondis, à ponctuation assez écartée et forte avec trois fossettes effacées sur le disque, la ponctuation des élytres et du dessous du corps bien visible, serrée, celles-ci à suture plus largement rembrunie.

95. *F. foveicollis* Boisd., Faun. de l'Océanie, II, 239. — *F. insularis* Blanch., Voy. pôle sud, IV, 142, pl. IX, fig. 14. — *F. lifuanus* Montr., Ann. Fr., 1860, 287.

96. *Passalus furcicornis* Boisd., Faun. de l'Océanie, II, 242. — Fauv., Bull. Soc. Linn. Norm., VII, 135, pl. IX, fig. 12, 18.

LAMELLICORNÉS.

97. *Onthobium Mac-Leayi* Montr., Ann. Fr., 1860, 266.

98. *Aphodius lividus* Oliv., Erichs. Naturg. Ins. Deutschl. III, 837. — *A. maculicollis* Montr., Ann. Fr., 1860, 268.

99. *Oxyomus palustris* Montr., Ann. Fr., 1860, 268 (*Aphodius*.)

100. *Acanthocerus sulcatus* Montr., Ann. Fr., 1860, 269 (*Sphceridium*) (1).

101. *Oryctomorphus bimaculatus* Guérin, Voy. Delessert, II, 40, pl. XI, fig. 2. — *Cyclocephala bimaculata* Montr., Faun., Woodlark, 23. — *C. Percheroni* Montr., Ann. Fr., 1860, 271. — Fauv., Bull. Soc. Linn. Norm., VII, 136 (2).

102. *Hemicyrthus Villersii* Montr., Ann. Fr., 1860, 272, pl. VII, fig. 3 (*Hexodon*).

103. *H. Serresii* Montr., Ann. Fr., 1860, 274, pl. VII, fig. 4 (*Hexodon*).

104. *Cheiroplatys Fischeri* Montr., Ann. Fr., 1860, 275.

105. *Horonotus artensis* Montr., Ann. Fr., 1860, 276, pl. VII, fig. 6. (*Oryctes* ?). — *H. Montrouzieri* Reiche (*eod. loc.*). — Fauv., Bull. Soc. Linn. Norm., VII, 137.

(1) Lifu (*Montrouzier*); Nouvelle-Calédonie (*Deplanches*).

(2) Mêmes localités.

106. *Enoplus tridens* Montr., Ann. Fr., 1860, 277, pl. VII, fig. 5. (*Scarabæus*). — Fauv., Bull. Soc. Linn. Norm., VII, 135 (1).

107. *Cryptodus Olivieri* Montr., Ann. Fr., 1860, 281 (*Megalæmus*).

108. *Heteronychus australis* Fauv., Bull. Soc. Linn. Norm., VII, 137, pl. IX, fig. 14, 15.

109. *Gnaphalopoda leptopoda* Montr., Ann. Fr., 1860, 269. (*Rhizotrogus* ?).

110. *G. punctatissima* Montr., Faun. Woodlark, 24. — Ann. Fr., 1860, 271 (*Rhizotrogus*).

111. *G. varians* Montr., Ann. Fr., 1860, 271 (*Rhizotrogus*).

112. *G. Deslongchampsii* Fauv., Bull. Soc. Linn. Norm., VII, 141, pl. IX, fig. 18, 19 (2).

STERNOXES.

113. *Chrysodema Varennesi* Montr., Ann. Fr., 1860, 248, pl. VII, fig. 2 (*Buprestis*) (3).

(1) Chez certains individus ♂ de cet Oryctide, les protubérances céphaliques et thoraciques atteignent des dimensions bien supérieures à celles décrites par M. Montrouzier et figurées par M. Reiche (*l. c.*). J'en possède un notamment dont la corne frontale est d'un quart plus longue que la tête, avec le trident terminal de la largeur de celle-ci, au-devant des yeux, en même temps que les cornes prothoraciques comptent 6 millimètres de long, à partir de l'échancrure qui les sépare à leur base. (Pl. I, fig. 15.)

(2) Le *Xylonychus Orpheus* Fauv. Bull. Soc. Linn. Norm., VII, 138, pl. IX, fig. 16, 17, indiqué de la Nouvelle-Calédonie, est probablement une espèce de la Nouvelle-Hollande.

(3) Espèce assez variable de taille et de coloration. — Iles d'Art et Lifu (*Montrouzier*); Balade (*Deplanches*).

114. *C. erythrocephala* Montr. Ann. Fr., 1860, 249 (*Buprestis*). — Lucas, Ann. Fr., 1864, 397.
115. *C. artensis* Montr., Ann. Fr., 1860, 250 (*Buprestis*).
116. *C. convexa* Montr., Ann. Fr., 1860, 250 (*Buprestis*).
117. *Abrobapta serrata* Montr., Ann. Fr., 1860, 251 (*Melobasis*).
118. *Coræbus macromerus* Montr., Ann. Fr., 1860, 252 (*Diphucrania*) (1).
119. *Galba Wallacei* Perr., Ann. Lyon, 1864, 98.
120. *Fornax austrocaledonicus* Perr., Ann. Lyon, 1864, 100.
121. *Alaus Montravelii* Montr., Ann. Fr., 1860, 253 (*Agrypnus*).
122. *A. farinosus* Montr., Ann. Fr., 1860, 255 (*Agrypnus*).
123. *Monocrepidius variabilis* Montr., Faun. Woodlark, 15 (*Elater*). — Fauv., Bull. Soc. Linn. Norm., VII, 144, pl. IX, fig. 20, 21. — *Athous?* *ferrugineus* Montr., Ann. Fr., 1860, 256 (2).
124. *M. leucopoda* Montr., Ann. Fr., 1860, 256 (*Ludius*).
125. *Elater Guillebelli* Perr., Ann. Lyon, 1864, 102.
126. *Limonius pictus* Montr., Ann. Fr., 1860, 257 (*Elater*).
127. *Cratonychus potensis* Montr., Ann. Fr., 1860, 257 (*Elater*).

(1) La *Stigmodera macularia*, Donovan., Fauv., Bull. Soc. Linn. Norm., VII, 142, indiquée de la Nouvelle-Calédonie, provenait plutôt de la Nouvelle-Hollande.

(2) La Nouvelle-Calédonie (*Deplanches*) ; Lifu (*Montrousier*).

128. *Ludius Boisduvalii* Fauv., Bull. Soc. Linn. Norm., VII, 143, pl. X, fig. 22, 23.

129. *L. Candezei* n. sp. (1).

130. *Nycterilampus? lifuanus* Montr., Ann. Fr., 1860, 258.

131. *Adrastus puberulus* Montr., Ann. Fr., 1860, 259 (*Athous*).

MALACODERMES.

132. *Laius rufipes* Montr., Ann. Fr., 1860, 259.

133. *Attalus australis* Montr., Ann. Fr., 1860, 259 (*Lomechusa?*).

TEREDILES.

134. *Cylidrus gagates* Montr., Ann. Fr., 1860, 260.

(1) *Ludius Candezei* : Elongatus, nitidus, rufus, parcè rufo-pubescent, pedibus rufo-testaceis, crebre subtiliter punctatus, fronte ante oculos tantum marginata, thorace brevior, convexo, antice parum angustato, angulis posticis prolongatis, acutis, elytris thorace parum angustioribus, sat profunde striato-punctatis, intervallis sat convexis, subtiliter intricato-punctatis. — Long., 41 mill.

Très-voisin du *L. Boisduvalii*, mais bien plus petit, plus grêle, d'un roussâtre clair, assez brillant, à pubescence roussâtre plus visible. Bord antérieur du front marginé seulement au-devant des yeux; celui-ci non déprimé en arrière du rebord comme dans l'espèce citée. Corselet un peu plus étroit et à angles postérieurs plus pointus. Elytres remarquables par leur forme plus étroite, leurs stries plus profondes, finement ponctuées, avec les intervalles légèrement convexes, à points assez fins et serrés, réunis entre eux par de fines rides transversales. La ponctuation de l'abdomen paraît aussi plus fine et plus serrée.

Hab. Lifu (*Deplanches*).

Dédié au savant auteur de la *Monographie des Elatérides*.

135. *C. discoïdeus* Perr. , Ann. Lyon, 1864, 103.
136. *Omadius Castelnaui* Montr. , Ann. Fr. , 1860 , 260
(*Clerus*).
137. *O. caledonicus* Montr. , Ann. Fr. , 1860 , 261 (*No-*
toxus).
138. *Natalis triangularis* Perr. , Ann. Lyon, 1864, 104.
139. *N. Dregei* Perr. , Ann. Lyon , 1864 , 106.
140. *Scrobiger eximius* Perr. , Ann. Lyon , 1864 , 108.
141. *Tarsostenus biguttatus* Montr. , Ann. Fr. , 1860 ,
260 (*Clerus?*).
142. *Corynetes ruficollis* Oliv.— Spin. , Mon. des Cler. ,
103. — Fauv. , Bull. Soc. Linn. Norm. , VII , 145.
143. *C. rufipes* Fabr. — Spin. , Mon. des Cler. , 101 (1).
144. *Apate Geoffroyi* Montr. , Ann. Fr. , 1861 , 266.
145. *A. lifuana* Montr. , Ann. Fr. , 1861 , 267 (2).
146. *A. edentata* Montr. , Ann. Fr. , 1861 , 267 (3).
147. *Xylopertha dominicana* Fabr. , Syst. Ent. , II, 380,
7.—*Apate religiosa* Boisd. , Voy. de l'*Astrolabe*, II, 460. —
Fairm. , Faun. Polynésie, 112. — Fauv. , Bull. Soc. Linn.
Norm. , VII , 145.
148. *Lyctus brunneus* Steph. , Woll. , Mader. Ins. , 152.
— *L. rugulosus* Montr. , Ann. Fr. , 1861 , 266.
149. *Cis minimus* Montr. , Ann. Fr. , 1861, 267 (*To-*
micus).
150. *C. elongatulus* Montr. , Ann. Fr. , 1861 , 267
(*Tomicus*).
151. *Ptinus latro* Fabr. — Boield. , Mon. des Ptin. , 652.

(1) *Hab.* La Nouvelle-Calédonie (*Deplanches*). — Insecte cosmopolite.

(2) Lifu (*Montrouzier*) ; Nouvelle-Calédonie (*Deplanches*).

(3) Les ailes membraneuses sont d'un beau rouge violacé brillant.

TENEBRIONIDES.

152. *Acanthosternus holorageos* Montr., Ann. Fr., 1860, 289.

153. *Gonocephalum caledonicum* Montr., Ann. Fr., 1860, 288 (*Opatrum*).

154. *G. aterrimum* Montr., Ann. Fr., 1860, 289 (*Opatrum*).

155. *G. ochthebioides* Fauv., Bull. Soc. Linn., Norm., VII, 145, pl. X, fig. 24, 25 (1).

156. *G. puberulum* n. sp. (2).

(1) *Hab.* La Nouvelle-Calédonie et Lifu (*Deplanches*).

(2) *Gonocephalum puberulum* : Elongatum, oblongo-ovale, opacum, nigro-piceum, pube squalide grisea, elytris parciore, vestitum, ore, antennis pedibusque, præter femora, obscure rufis, capite minore, æquali, thorace multo brevior, margine laterali vix deplanata, angulis anticis parum prominulis, lateribus basi vix angustatis, crebre fortiter punctato, basi minus sinuato, elytris multo longioribus, subtiliter striato, intervallis parce punctatis, tibiis anterioribus cultriformibus, extus spinosulis. — Long., 7 1/2 mill.

Très-distinct de l'*ochthebioides* par sa forme oblongue, allongée, élargie d'avant en arrière, ses antennes à massue moins forte, à derniers articles bien moins transversaux, la pubescence longue et couchée de la tête et du corselet, la couleur roussâtre des antennes, de la bouche, des jambes et des tarse, la tête sans impressions, le corselet bien plus court, non déprimé et seulement rebordé sur les côtés qui sont très-peu rétrécis à la base, les angles antérieurs très-peu saillants, la base bien moins sinuée, enfin les élytres beaucoup plus longues, élargies de la base au sommet, à stries ponctuées assez profondes, dont les intervalles ont une ponctuation assez forte et écartée. Les segments de l'abdomen, en dessous, ne présentent pas de fossettes. Jambes antérieures cultriformes, très-finement épineuses en dehors.

Hab. Lifu (*Deplanches*).

157. *G. irroratum* n. sp. (1).

158. *Antimachus emarginatus* Montr., Faun. Woodlark, 31. — Ann. Fr., 1860, 294 (*Uloma*). — Fauv., Bull. Soc. Linn. Norm., VII, 147, pl. X, fig. 26, 27.

159. *A. ferrugineus* Montr., Ann. Fr., 1860, 295 (*Uloma*).

160. *A. sexdecimlineatus* Montr., Ann. Fr., 1860, 295 (*Uloma*).

161. *Ipthimus cancellatus* Montr., Ann. Fr., 1860, 296 (*Tenebrio*). — *Scotoderus cancellatus* Perr., Ann. Lyon, 1864, 114 (*verisimil.*) (2).

162. *Uloma pachysoma* Montr., Ann. Fr., 1860, 292 (*Tenebrio*).

(1) *Gonocephalum irroratum*: Breve, convexum, opacum, nigrum, elytris nigro-æneis, pube fusco-grisea quasi irroratis, nitidulis, capite anticè emarginato, supra arcuatim parum impresso, thorace brevi, basi fortiter angustato, lateribus fortiter rotundatis, utrinque basi parum sinuato-impresso, creberrimè subtilissime ruguloso, angulis posticis obtusis, elytris striato-punctatis, subparallelis, apice subacuminatis, intervallis transversim rugosis, tibiis anticis cultriformibus, extus denticulatis. — Long., 6 1/2 mill.

Très-distinct à première vue par sa forme courte, convexe, surtout aux élytres, la couleur légèrement bronzée de celles-ci, qui sont parsemées de plaques obscures formées par une pubescence d'un gris roussâtre, par la ponctuation très-serrée et finement rugueuse de la tête et du corselet, la tête échancrée fortement en avant, légèrement impressionnée en forme d'arc, le corselet court, à côtés fortement arrondis, très-rétrécis à la base, qui est sinuée et légèrement impressionnée de chaque côté, avec les angles postérieurs très-obtus, l'écusson lisse, les élytres courtes, parallèles, subacuminées vers leur sommet, striées-ponctuées, avec les intervalles transversalement rugueux, enfin le dessous fortement rugueux et les jambes antérieures bien plus fortement cultriformes avec une série de denticulations visibles en dehors.

Hab. Lifu (*Deplanches*).

(2) Lifu (*Deplanches*).

163. *U. artensis* Perr., Ann. Lyon, 1864, 117.
164. *Alphitobius mauritanicus* L. — Fabr., Syst. Ent., I, 113 (*Tenebrio*). — Fauv., Bull. Soc. Linn. Norm., VII, 147.
165. *A. domesticus* Montr., Ann. Fr., 1860, 292 (*Pachycerus*).
166. *Phthora lifuana* Montr., Ann. Fr., 1860, 293 (*Uloma*).
167. *Gnathocerus maxillosus* Fabr., Syst. Ent. I, 109. — Montr., Ann. Fr., 1860, 294 (*Neomida*).
168. *G. cornutus* Fabr., Syst. Ent. I, 111. — *Neomida ? cucullata* Montr., Ann. Fr., 1860, 294.
169. *Tribolium ferrugineum* Fabr. Syst. Ent. I, 115.
170. *T ? armatum* Montr., Ann. Fr., 1860, 293 (*Trogosita ?*).
171. *Calymmus Berardi* Montr., Ann. Fr., 1860, 289 (*Toxicum*). — Fauv., Bull. Soc. Linn. Norm., VII, 148, pl. X, fig. 28, 29.
172. *Bradymerus tuberculatus* Perr., Ann. Lyon, 1864, 110 (1).
173. *Oplocephala striata* Montr., Ann. Fr., 1860, 290 (*Neomida*).
174. *O. baladica* Montr., Ann. Fr., 1860, 291 (*Diaperis*).
175. *O. sulcata* Montr., Ann. Fr., 1860, 291 (*Leptomorpha*). — *Neomida elongata* Montr., Ann. Fr., 1860, 291.
176. *O. Iris* n. sp. (2).
177. *O. kanalensis* Perr., Ann. Lyon, 1864, 113.

(1) Nouvelle-Calédonie et Lifu (*Deplanches*).

(2) *Oplocephala Iris* : Oblongo-elongata, nitidissima, nigra, antennis, ore, coxis femoribusque basi anticis tarsisque rufulis, elytris

178. *Adelium austrocaledonicum* Montr., Ann. Fr., 1860, 300, pl. VII, fig. 7.

179. *A. exsul* Montr., Ann. Fr., 1860, 302.

180. *A. triste* Montr., Ann. Fr., 1860, 302 (1).

181. *Isopus Blanchardi* Montr., Ann. Fr., 1860, 299.

182. *I. oxygaster* Montr., Ann. Fr., 1860, 300 (*Diaperis*).

183. *I. convexus* Montr., Ann. Fr., 1860, 300 (*Phaleria*).

184. *Stenochia Deplanchei* n. sp. (2).

viridibus, sutura vittisque duabus, altera dorsali, altera marginali, violaceis, capite transversim impresso, thorace tertia parte latiore, subquadrato, basi lateribusque sinuatis, medio supra basin utrinque vix fossulatam transversim depresso, sicut caput, parum fortiter punctato, elytris profundè striato-punctatis, intervallis, præsertim externis, convexis, apice profundè sinuatis, abdomine obsolete punctulato. — Long., 6 1/2 mill.

Remarquable par sa couleur, sa forme étroite, allongée, sa tête impressionnée transversalement et sillonnée brièvement au-devant des yeux, à ponctuation écartée et peu profonde, le corselet à ponctuation à peine plus forte, subquadrangulaire, à côtés à peine sinués, à angles postérieurs droits, à base très-profondément sinuée, ayant de chaque côté deux petites fossettes, et en dessous du disque une courte dépression transverse, l'écusson lisse, les élytres parallèles, subacuminées et fortement sinuées vers le sommet, convexes, à stries ponctuées profondes, avec les intervalles, surtout les externes, relevés, enfin l'abdomen à ponctuation obsolète et écartée.

Hab. Lifu (*Deplanches*).

(1) Nouvelle-Calédonie et Lifu (*Deplanches*).

(2) *Stenochia Deplanchei*: Elongata, parallela, subcylindrica, nitidissima, glabra, antennis basi pedibusque rufescentibus, his viridis fulgentibus, capite thoraceque violaceis, elytris nigro-virentibus, apice cyaneis, subtus tota viridis, capite inter oculos transversim impresso, thorace paulo latiore, transverso, subquadrato, angustè marginato, lateribus parallelis, basi vix sinuato, angulis anticis rectis, posticis

185. *S. Mulsanti* Montr., Ann. Fr., 1860, 297 (*Leptomorpha*).

186. *S. ænea* Montr., Ann. Fr., 1860, 297 (*Leptomorpha*).

187. *S. viridipennis* Montr., Faun. Woodlark, 32 (*Diaperis*). — Ann. Fr., 1860, 298 (*Leptomorpha*). — Fauv., Bull. Soc. Linn. Norm., VII, 149, pl. X, fig. 30, 31 (*Strongylium*).

188. *Apelta Souverbii* Montr., Ann. Lyon, 1864, 124.

189. *Allecula palmarum* Montr., Ann. Fr., 1860, 304 (*Ditylus*) (1).

190. *A. puberula* Montr., Ann. Fr., 1860, 304 (*Ditylus*).

191. *Tanychilus kanulensis* Perr., Ann. Lyon, 1864, 122.

192. *Megapalpus sexguttatus* Montr., Ann. Fr., 1860, 295.

193. *Anthicus dichrous* Montr., Ann. Fr., 1860, 305.

194. *Mordella sexdecimguttata* Montr., Ann. Fr., 1860, 805.

obtusis, basi obsolete foveolato, æquè ac caput crebrè sat fortiter punctato, elytris prælongis, punctorum confluentium seriebus intricatis, quasi fossulatis, apice rotundatis, corpore subtus densè sat fortiter punctato. — Long., 11-12 mill.

Magnifique espèce, très-distincte à première vue par sa taille, sa forme parallèle, sa tête et son corselet violacés, à ponctuation serrée, assez forte, ses élytres d'un noir-verdâtre obscur, bleues au sommet, marquées de séries confluentes de points gros comme des fossettes, enfin par la couleur verte du dessous et des pattes.

Hab. la Nouvelle-Calédonie.

Dédiée au zélé chirurgien de marine qui l'a découverte et auquel j'ai dû tant de précieuses communications sur la faune entomologique de ces lointaines contrées.

(1) Nouvelle-Calédonie (*Deplanches*).

195. *M. artensis* Montr., Ann. Fr., 1860, 306.
196. *M. dodoneæ* Montr., Ann. Fr., 1860, 306.
197. *M. minima* Montr., Ann. Fr., 1860, 307.
198. *Tomoxia Moorei* Perr., Ann. Lyon, 1864, 124.
199. *Anaspis palustris* Perr., Ann. Lyon, 1864, 126.
200. *Stenomostidea Grevilleæ* Perr., Ann. Lyon, 1864,
126.
201. *Nacerdes Moorei* Montr., Ann. Fr., 1860, 307,
pl. VII, fig. 8 (1).
202. *N. nigripennis* Montr., Ann. Fr., 1860, 308.
203. *N. Gaubili* Montr., Ann. Fr., 1860, 308. —Fauv.,
Bull. Soc. Linn. Norm., VII, 149, pl. X, fig. 40, 41.
204. *Zonitis Guerinii* Montr., Ann. Fr., 1860, 307
(*Telephorus*).
205. *Lepturidea Deplanchei* Fauv., Bull. Soc. Linn.
Norm., VII, 150, pl. X, fig. 32, 33, 34, 35, 36, 37,
38, 39.

CURCULIONIDES.

206. *Spermophagus trimaculatus* Montr., Ann. Fr., 1860,
867.
207. *Litocerus Dufourii* Montr., Ann. Fr., 1860, 867
(*Stenocerus*).
208. *Tetragonopterus Vescoi* Perr., Ann. Lyon, 1864,
128.
209. *Proscoporhinus Amyoti* Montr., Ann. Fr., 1860,
868.
210. *Aræcerus Vieillardii* Montr., Ann. Fr., 1860, 873
(*Urodon*).
211. *A. insularis* Fauv., Bull. Soc. Linn. Norm., VII,
152, pl. X, fig. 42, 43.

(1) Nouvelle-Calédonie (*Deplanches*).

212. *Anthribisomus tessellatus* Perr., Ann. Lyon, 1864, 132.
213. *Acanthopygus metallicus* Montr., Ann. Fr., 1860, 869, pl. VII, fig. 9.
214. *A. griseus* Montr., Ann. Fr., 1860, 870.
215. *A. cinctus* Montr., Ann. Fr., 1860, 870.
216. *A. rubricollis* Montr., Ann. Fr., 1860, 871.
217. *A. albopunctatus* Montr., Ann. Fr., 1860, 872.
218. *Œdecerus bipunctatus* Lucas, Ann. Fr., 1860, 872.
219. *Rhynchites kanalensis* Perr., Ann. Lyon, 1864, 174.
220. *Apion piscidiæ* Montr., Ann. Fr., 1860, 874.
221. *A. costipenne* n. sp. (1).
222. *Brenthus Douei* Montr., Ann. Fr., 1860, 874.
223. *Diastrophus planitarsis* Perr., Ann. Lyon, 1864, 141.
224. *Trachelizus Victoris* Perr., Ann. Lyon, 1864, 137.
225. *T. lyratus* Perr., Ann. Lyon, 1864, 139.
226. *Ceocephalus laticollis* Perr., Ann. Lyon, 1864, 135.

(1) *Apion costipenne* : Breviter ovatum, maximè convexum, nigrum, subnitidum, elytris cyaneis, subopacis, rostro apice fortiter punctato, basi lineatim profundius rugoso, thorace trapezoidali, parum transverso, lateribus subæque a basi ad apicem angustatis, supra fortiter densè punctato, basi media brevi sulculo longitudinaliter fossulato, elytris brevissime ovalibus, globosis, utroque sulcis 9 æqualibus cate-nulato-impressis, intervallis relevatis, latiusculis, omnium subtilissimè transversim rugosulis. — Long., 3 1/2 mill.

Hab. la Nouvelle-Calédonie (*Deplanches*).

Remarquable par sa couleur, la ponctuation de la tête et du corselet, et ses élytres à sillons partout égaux en profondeur, crénelés-ponctués, avec les intervalles assez relevés, mais très-peu convexes et paraissant très-finement ridulés en travers à un assez fort grossissement.

227. *Elythrocallus Chevrolati* Montr., Ann. Fr., 1860, 875, pl. VII, fig. 10.
228. *Baladæus Urvillei* Fauv., Bull. Soc. Linn. Norm., VII, 154, pl. X, fig. 44, 45. — *Lepidosomus Newmanni*, Perr., Ann. Lyon, 1864, 143.
229. *Stephanorhynchus kanalensis* Perr., Ann. Lyon, 1864, 167 (*Macropoda*).
230. *S. s'taceus* Montr., Ann. Fr., 1860, 878 (*Macropoda*).
231. *S. convexus* Montr., Ann. Fr., 1860, 878 (*Macropoda*).
232. *Callistomorphus farinosus* Perr., Ann. Lyon, 1864, 171, pl. I, fig. 7.
233. *Hadropus?* *Mac-Gilivirayi* Montr., Ann. Fr., 1860, 877 (*Pachyrhynchus*).
234. *Eudius?* *adpersus* Montr., Ann. Fr., 1860, 877 (*Pachyrhynchus?*).
235. *Oxyops tuberculatus* Perr., Ann. Lyon, 1864, 155.
236. *Gonipterus kanalensis* Perr., Ann. Lyon, 1864, 157.
237. *Geonemus lapeyrousei* Montr., Ann. Fr., 1860, 878.
238. *Perperus?* *artensis* Montr., Ann. Fr., 1860, 879 (*Otiiorhynchus*).
239. *Cyphorhinus eximius* Perr., Ann. Lyon, 1864, 152.
240. *Sphærorhinus Mac-Leayi* Montr., Ann. Fr., 1860, 879.
241. *Elythrogonus Labrami* Montr., Ann. Fr., 1860, 881 (*Elythrodon*).
242. *E?* *Douei* Montr., Ann. Fr., 1860, 880 (*Geonemus*).
243. *Celeutethes platypterus* Montr., Ann. Fr., 1860, 881 (*Otiiorhynchus*).

244. *C. hibisci* Montr., Ann. Fr., 1860, 882 (*Strophosomus?*).
245. *Anomalodermus flexuoso-costatus* Perr., Ann. Lyon, 1864, 147.
246. *Orthorhinus cruciatus* Montr., Ann. Fr., 1860, 883 (1).
247. *O. curvipes* Perr., Ann. Lyon, 1864, 160.
248. *O. affinis* Montr., Ann. Lyon, 1864, 162.
249. *O. cylindricus* Montr., Ann. Fr., 1860, 884.
250. *O. centurio* Montr., Ann. Fr., 1860, 884. — Fauv., Bull. Soc. Linn. Norm., VII, 156, pl. X, fig. 46, 47.
251. *Iphipus? corticalis* Montr., Ann. Fr., 1860, 885 (*Alophus?*).
252. *Magdalinus? squamosus* Montr., Ann. Fr., 1860, 890 (*Baridius*).
253. *Erirhinus ferrugineus* Perr., Ann. Lyon, 1864, 162.
254. *E. bicolor* Perr., Ann. Lyon, 1864, 164.
255. *Anthonomus? pumilus* Montr., Ann. Fr., 1860, 885 (*Amerhinus*).
256. *Storeus australis* Montr., Ann. Fr., 1860, 886 (*Erirhinus*).
257. *Acalyptus? Araliae* Montr., Ann. Fr., 1860, 886 (*Pissodes?*).
258. *Sternechus? oculatus* Montr., Ann. Fr., 1860, 886 (*Tylodes*).
259. *Rhinaria? artensis* Montr., Ann. Fr., 1860, 887 (*Prypnus?*).
260. *Myorhinus? penicillatus* Montr., Ann. Fr., 1860, 888 (*Trachodes?*).
261. *M? tristis* Montr., Ann. Fr., 1860, 889 (*Trachodes?*).

(1) Ile d'Art (Montrouzier); Nouvelle-Calédonie (*Deplanches*).

262. *Aporotaxus kanalensis* Perr., Ann. Lyon, 1864, 175.

263. *Trigonus* (1) *insignis* Fauv., Bull. Soc. Linn. Norm., VII, 157, pl. X bis, fig. 51, 52, 53, 54, 55, 56 (2).

264. *T. Jekelii* nov. sp. (3).

265. *Mechistocerus impressus* Montr., Ann. Fr., 1860, 891 (*Cælosternus*). — Fauv., Bull. Soc. Linn. Norm., VII, 159, pl. X bis, fig. 57, 58.

266. *Cryptorhynchus Panchezi* Montr., Ann. Fr., 1860 890 (*Cælosternus*).

(1) *Trigonopterus* olim, nom employé précédemment par M. Perroud pour un genre de Longicornes de l'Océanie.

(2) La description de cette espèce a été faite sur des individus un peu déflorés. Chez les exemplaires très-frais, on remarque sur chacune des élytres deux petits faisceaux de poils blancs, sétiformes, placés l'un à l'épaule, l'autre dans la dépression antéterminale, ainsi que des rangées de ces poils sur la partie externe des cuisses. — Le corselet, la tête, et les pattes sont fréquemment rougeâtres.

(3) *Trigonus Jekelii*: Præcedenti parum affinis, totus nigropiceus, nitidus (♂) vel subopacus (♀), minus convexus, thorace elytrisque æquè triangularibus, rostro supra subtilissimè punctulato, capite lævigato, thorace minore, crebrè subtiliter punctato, lateribus compressis, subrectis, basi subsinuato, elytris crebrius striato-punctatis, punctis basi grossis, postice evanescentibus, intervallis uniseriatim subtiliter punctulatis, apice subrotundatis, pectore grosse, abdomine pedibusque parce subtiliter punctatis. — Long., 4 mill.

Hab. La Nouvelle-Calédonie (*Deplanches*).

Très-différent à première vue de l'*insignis* par sa couleur, sa forme moins convexe, son rostre non sillonné, la forme triangulaire de son corselet, dont la ponctuation est bien plus fine et serrée, ses élytres dont les séries de points sont plus serrées et qui n'ont pas de fossette antéterminale, enfin la ponctuation du dessous du corps.

Dédié à M. Jekel, auteur de nombreux travaux sur les *Curculionides*.

267. *C. pictus* Montr., Ann. Fr., 1860, 892 (*Cælosternus*).

268. *C. tuberculatus* Montr., Ann. Fr., 1860, 892 (*Cælosternus*).

269. *C. gibbosus* Montr., Ann. Fr., 1860, 892 (*Orobitis?*).

270. *C. pacificus* Fauv., Bull. Soc. Linn. Norm., VII, 160, pl. X bis, fig. 59.

271. *Anomocerus Coquerelii* Montr., Ann. Fr., 1860, 898.

272. *A. Lucasi* Montr., Ann. Fr., 1860, 899. — Perr., Ann. Lyon, 1864, pl. I, fig. 9.

273. *A. erectus* Montr., Ann. Lyon, 1864, 182.

274. *A. Montravelii* Perr., Ann. Lyon, 1864, 183, pl. I, fig. 8.

275. *Cyamobolus? Lacordairei* Montr., Ann. Fr., 1860, 893 (*Peridinetus?*).

276. *Camptorhynchus ambiguus* Montr., Ann. Fr., 1860, 894.

277. *Coptorhinus dorsalis* Boisd., *Faun. Océanie*, II, 434. — Fauv., Bull. Soc. Linn. Norm., VII, 161, pl. X, fig. 48, 49, 50. — *C. artensis* Montr., Ann. Fr., 1860, 895 (*Camptorhynchus*).

278. *Macromerus? alboguttatus* Montr., Ann. Fr., 1860, 896 (*Arachnobas?*).

279. *M? Jekelii* Mont., Ann. Fr., 1860, 897 (*Arachnobas?*).

280. *Euthyrhinus squamosus* Montr., Ann. Fr., 1860, 900 (*Cælosternus*).

281. *Tylodes geophilus* Lucas, Ann. Fr., 1860, 900.

282. *Acalles niger* Montr., Ann. Fr., 1860, 901 (*Tylodes*).

283. *A. adpersus* Montr., Ann. Fr., 1860, 901 (*Tylodes*).

284. *A. phaseoli* Montr., Ann. Fr., 1860, 902 (*Ty-*
lodes).
285. *A. hirsutus* Montr., Ann. Fr., 1860, 902 (*Ty-*
lodes).
286. *A. pumilus* Montr., Ann. Fr., 1860, 903 (*Ty-*
lodes).
287. *A. lifuanus* Montr., Ann. Fr., 1860, 903 (*Ty-*
lodes).
288. *A. minimus* Montr., Ann. Fr., 1860, 903 (*Ty-*
lodes).
289. *Tragopus pictus* Montr., Ann. Fr., 1860, 904
(*Acalles*).
290. *T. unicolor* Montr., Ann. Fr., 1860, 905 (*Acalles*).
291. *T?* *Huoni* Montr., Ann. Fr., 1860, 904 (*Crypto-*
rhynchus).
292. *Conotrachelus?* *hirsutus* Montr., Ann. Fr., 1860
893 (*Erirhinus*).
293. *C?* *hispidus* Montr., Ann. Fr., 1860, 893 (*Ame-*
rhinus).
294. *Strongylopterus?* *Duvalii* Montr., Ann. Fr., 1860,
905 (*Gasterocercus*).
295. *S?* *consocialis* Montr., Ann. Fr., 1860, 905 (*Gas-*
terocercus).
296. *S?* *artensis* Montr., Ann. Fr., 1860, 906 (*Goni-*
pterus).
297. *Ithyporus bigibbosus* Lucas, Ann. Fr., 1860, 907.
298. *Ocladius hirsutus* Perr., Ann. Lyon, 1864, 180.
299. *O. dichrous* Montr., Ann. Fr., 1860, 908 (*Cleo-*
gonus).
300. *O. luctuosus* Montr., Ann. Fr., 1860, 908 (*Cleo-*
gonus).
301. *O. impressus* Montr., Ann. Fr., 1860, 908 (*Cleo-*
gonus).

302. *O. Deyrollei* Montr., Ann. Fr., 1860, 909 (*Cleogonus*).
303. *O. zonatus* Montr., Ann. Fr., 1860, 909 (*Cleogonus*).
304. *Sphenophorus Testardi* Montr., Ann. Fr., 1860, 909.
305. *Sitophilus orizæ* L. — Schönh., Gen. Sp. Curc., VIII, 264. — *Sphenophorus 4-guttatus* Montr., Ann. Fr., 1860, 910.
306. *S. pumilus* Montr., Ann. Fr., 1860, 910 (*Sphenophorus*).
307. *S. palmarum* Montr., Ann. Fr., 1860, 911 (*Sphenophorus*).
308. *Cossonus holomelas* Montr., Ann. Fr., 1860, 911.
309. *Phlaophagus nitidulus* Montr., Ann. Fr., 1860, 911.
310. *P. rufipennis* Montr., Ann. Fr., 1860, 912.
311. *P?* *depressus* Montr., Ann. Fr., 1860, 912 (*Phlaophagus*).
312. *Rhyncolus longicollis* Montr., Ann. Fr., 1860, 913.
313. *R. brachyrhinus* Montr., Ann. Fr., 1860, 913.
314. *Eumycterus sulcicollis* Montr., Ann. Fr., 1860, 914.
315. *Dryophthorus trichocerus* Montr., Ann. Fr., 1860, 914 (*Alcides?*).
316. *D. Forestieri* Perr., Ann. Lyon, 1864, 187.

XYLOPHAGES.

317. *Hylastes lifuanus* n. sp. (1).
318. *Bostrychus badius* Dup., Ann. Fr., 1861, 265. — *B. Duponti*, Montr., Ann. Fr., 1861, 265.

(1) *Hylastes lifuanus*: Piceus, rostro antennisque apice nigricantibus, oblongo-elongatus, convexus, subparallelus, capite thoraceque

319. *B. Boieldieui* Perr., Ann. Lyon, 1864, 188.

320. *Corthylus bicolor* Montr., Ann. Fr., 1861, 266
(*Platypus*).

321. *Platypus longipennis* Montr., Ann. Fr., 1861, 265.
—Chapuis, Mém. Soc. Sc. de Liège, XX, 286, fig. 176 (♀).

CERAMBYCIDES.

322. *Dectes modesta* Montr., Ann. Fr., 1861, 270 (*Heta-
tamis*) (1).

323. *Buprestomorpha Montrouzieri*, Thoms., Ess. Class.
Cerambyc., 359.

324. *B. Dubouzeti* Montr., Ann. Fr., 1861, 296, pl. V,
fig. 5.

325. *Blapsilon irroratum* Pascoe, Journ. Entom., I,
129. — *Lamia (Penthea?) austrocaledonica* Montr., Ann.
Fr., 1861, 296.

326. *B. viridicolle* Chev., Rev. Mag. Zool., 1858, 82

subnitidis, pube brevi squamosa aurea parce, thoracis lateribus ely-
tris-que densius, vestitus, rostro apice dilatato, quasi unguato, capite
crebrius subtiliter punctato, fronte lævigata, thorace trapezoïdali,
antice profundè sinuato, postice dilatato, crebrè fortiter punctato,
linea media longitudinali elevata lævi, basi subsinuata, angulis om-
nibus obtusis, scutello griseo-tomentoso, elytris thoracis basi latitu-
dine, hoc dimidio longioribus, apice conjunctim rotundatis, æqualiter
profundè striato-punctatis, intervallis parum relevatis, aurato squa-
mosis, thorace subtus omnium parcè, pectore, abdomine pedibusque
densius punctatis. — Long., 5 1/2 mill.

Hab. Lifu (*Deplanches*).

Sa taille et sa ponctuation distinguent bien cette espèce, la seule
connue du genre à la Nouvelle-Calédonie.

(1) A la suite de ce genre se placerait le *Sphingnotus Perroudi*
Montr., Ann. Lyon, 1864, 196 (*Ichtyosoma mirabile* Montr., Faun.
Woodlark, 58) qui paraît étranger à la Nouvelle-Calédonie, quoique
cité par M. Perroud dans la faune de ce pays.

(*Tmesisternus*). — *Lamia* (*Penthea*?) *metallica* Montr., Ann. Fr., 1861, 297.

327. *B. scutellatum* Montr., Ann. Fr., 1861, 297 (*Lamia* (*Penthea*?).

328. *Enicodes Fichtelii* Schreib., Trans. Linn. Soc., VI, 200, pl. XXI, fig. 8 (♂) (*Cerambyx*). — Montr., Ann. Fr., 1861, 286.

329. *E. Montrouzieri* Montr., Ann. Fr., 1861, 286 (1).

330. *E. Perroudi* Montr., Ann. Fr., 1861, 287.

331. *Nemaschema sanguinicollis* Chevr., in Thoms. Arch. Ent., I, 416 (*Navomorpha*?). — *Leptonota Lamberti* Montr., Ann. Fr., 1861, 291.

332. *N. Thomsoni* n. sp. (2).

333. *N. Mulsanti* Perr., Ann. Lyon, 1864, 194, pl. I, fig. 6.

334. *N. puberula* Montr., Ann. Fr., 1861, 292 (*Leptonota*).

(1) Nouvelle-Calédonie, île des Pins, île d'Art (*Montrouzier*) ; Lifu (*Deplanches*).

(2) *Nemaschema Thomsoni* : Elongata, subcylindrica, obscure ferruginea, dense pubescens, antennis articulo primo basi scutelloque piceis, capite, præter sulculum medium spatiumque utrinque in vertice glabrum, thoraceque, præter spatium medium lineasque duas (anticam posticamque), flavo-lanuginosis, lateribus dilutioribus, scutello circa flavo obtecto, elytris omnium subtilissime punctulatis, circa humeros quatuorque lineis flavo-griseo pubescentibus, ornatis, altera suturali, altera discoïdali, externis duabus confusis, utroque apice bidentato emarginatoque, abdomine dilutiore, segmentis, æque ac pectus, utrinque flavo-albido maculatis, pedibus griseo-pubescentibus. — Long., 12 mill.

Hab. Lifu. (*Deplanches*.)

Cette espèce, dédiée au savant auteur du *Systema Cerambycidarum*, est voisine de la *Mulsanti*, mais en diffère notamment, outre sa couleur, par la disposition de sa pubescence et ses élytres quadriépineuses.

335. *N. modesta* Montr., Ann. Fr., 1861, 292 (*Leptonota*).
336. *N. aenea* Montr., Ann. Fr., 1861, 292 (*Leptonota*).
337. *N. inconspicua* Montr., Ann. Fr., 1861, 293 (*Saperda*).
338. *Leptonota comitessa* White, Cat. Brith. Mus. Long., 343 (*Enicodes*). — *L. picta* Montr., Ann. Fr., 1861, 288.
339. *L. baludica* Montr., Ann. Fr., 1861, 290 (*Enicodes*).
340. *L. tristis* Montr., Ann. Fr., 1861, 289.
341. *L. sepium* Montr., Ann. Fr., 1861, 289.
342. *L. lifuana* Montr., Ann. Fr., 1861, 289.
343. *L. albovittata* Fauv., Bull. Soc. Linn. Norm., VII, 166, pl. X bis, fig. 68, 69, 70 (1).
344. *Glaucytes Penardi* Montr., Ann. Fr., 1861, 290 (*Leptonota*).
345. *G. albocinctus* Chev., Rev. Mag. Zool., 1858, 82 (*Navomorpha*). — *Cerambyx Ballardii* Montr., Ann. Fr., 1861, 294.
346. *Navomorpha Douei* Lucas, Ann. Fr., 1863, 115, pl. II, fig. 4.
347. *Spintheria gratiosa* Pascoe, Trans. Ent. Soc. Lond., 1856-58, 99, pl. XXII, fig. 4 (*Tmesisternus*).
348. *S. Douei* Montr., Ann. Fr., 1861, 295 (*Tmesisternus*).
349. *Xyloteles modestus* Montr., Ann. Fr., 1861, 272 (*Parmena*).
350. *X. geophilus* Montr., Ann. Fr., 1861, 272 (*Phytæcia?*).
351. *Tricondyloides armatus* Montr., Ann. Fr., 1861, 270.

(1) Pris aussi à Sydney, Australie (*Deplanches*).

352. *Aconodes? lifuanus* Montr., Ann. Fr., 1861, 293 (*Hammaticherus*).

353. *Parmena? variegata* Montr., Ann. Fr., 1861, 270 (*Gnoma*).

354. *Oopsis Foudrasi* Montr., Ann. Fr., 1861, 285 (*Anæsthetis*).

355. *O. maculata* Montr., Ann. Fr., 1861, 285 (*Anæsthetis*).

356. *O. bipustulata* Montr., Ann. Fr. 1861, 286 (*Anæsthetis*).

357. *Micracantha Woodlarkiana* Montr., Faun. Woodlark, 61 (*Lamia*). — *M. australis* Montr., Ann. Fr., 1861, 271. (*Teste Thomson*).

358. *Prosacantha Chevrolati* Fauv., Bull. Soc. Linn. Norm., VII, 163, pl. X bis, fig. 64, 65, 66, 67 (*Prosacanthus*).

359. *Rosacantha Fonscolombei* Montr., Ann. Fr., 1861, 269 (*Polyacantha*).

360. *Monochamus artensis* Montr., Ann. Fr., 1861, 273.

361. *Amphæcus metallicus* Montr., Ann. Fr., 1861, 274, pl. V, fig. 6.

362. *Zygocera? baladica* Lucas, Ann. Fr., 1861, 274.

363. *Pogonocherus Schaumii* Montr., Ann. Fr., 1861, 271.

364. *Callia Fauvelii* n. sp. (1).

(1) *Callia Fauvelii* Thomson (Pl. I, fig. 16). *Testacea*; *elytra* obscure viridia, cinereo-pubescentia, sat regulariter longitudinaliterque punctata, apice bitunata; *pedes* postici cæteris magis elongati.

Long., 8 mill. Larg., 3 mill.

Testacea; *frons* concava; *antennæ* pallidè testaceæ, tenuissimè punctatæ, articulis 2-3-4 apice fuscis, reliquis omninò fuscis; *prothorax* anticè posticèque transversim cinereo-pubescentis, tenuissimè punctatus, post dimidium lateribus acutè et minutè spinosus, vix longior quam latior; *scutellum* cinereo-tomentosum; *elytra* obscure viridia.

365. *Nymbælum piceum* Montr., Ann. Fr., 1861, 277 (*Callidium*).
366. *Cartallum Denisoni* Montr., Ann. Fr., 1861, 276.
367. *Longipalpus Palazyanus* Montr., Ann. Fr., 1861, 275.
368. *Diatomocephala inermis* Montr., Faun. Woodlark, 57. — Ann. Fr., 1861, 298 (*Stenochorus*).
369. *Phoracantha imperialis* Perr., Ann. Lyon, 1864, 191, pl. I, fig. 5.
370. *P. punctata* Boisd., Faun. de l'Océan, II, 475. — Montr., Ann. Fr., 1861, 276 (*Stenochorus*).
371. *Mallocera 5-pustulata* Montr., Ann. Fr., 1861, 277 (*Callidium*) (1).
372. *Hesperophanes lifuanus* Montr., Ann. Fr., 1861, 276 (*Callidium*). — Fauv., Bull. Soc. Linn. Norm., VII, 163, pl. X bis, fig. 62, 63 (*Diatomocephala*).
373. *Megopis modesta* Montr., Ann. Fr., 1861, 278.

cinereo-pubescentia, prothorace ferè 3 1/2 longiora, sat regulariter longitudinaliterque punctata, punctis validis, approximatis, seriatim dispositis, apice bilunata; sternum obscurè viride, nitidum; abdomen obscurè testaceum, obsolete punctatum; pedes testacei, postici cæteris magis elongati.

Hab. Lifu (*Deplanches*).

Cette espèce, d'ailleurs bien distincte de toutes ses congénères, en diffère surtout par les élytres qui sont échancrées à leur extrémité, ainsi que par la longueur des pattes postérieures, caractères qui ne me paraissent pas être suffisants pour motiver la création d'une coupe générique nouvelle. D'autre part, l'*habitat* de l'espèce précitée est des plus singuliers, si l'on considère que toutes les autres espèces du même genre sont originaires de l'Amérique méridionale. Celle-ci doit dès lors constituer une division à part dans le genre *Callia*. — J. THOMSON.

Collection de l'auteur.

(1) Ile d'Art (*Montrouzier*); Lifu et Nouvelle-Zélande (*Deplanches*).

374. *Acideres Ricaudi* Guer., Rev. Mag. Zool., 1858, 82. — *Phyllomorpha Rigaudii* Montr., Ann. Fr., 1861, 279.

375. *Olethrius Edwardsii* Montr., Ann. Fr., 1861, 283 (*Mallodon*).

376. *O. macrothorax* Montr., Ann. Fr., 1861, 285 (*Mallodon*).

377. *O. Reichei* Perr., Ann. Lyon, 1864, 189, pl. I, fig. 4.

378. *Agrianome Fairmairei* Montr., Ann. Fr., 1861, 280 (*Mallodon*). — Fauv., Bull. Soc. Linn. Norm., VII, 162, pl. X bis, fig. 60 (*Macrotoma*).

379. *Archetypus? Deplanchei* n. sp. (1).

(1) *Archetypus? Deplanchei* Thomson. (Pl. I, fig. 17.)

Brunneus, nitidus; caput nigrum; prothorax brunneo-niger, lateribus 4-dentatus; elytra largè punctata, apice bidentata.

Long., 25 mill. Lat., 9 mill.

Brunneus, nitidus, paulò depressus; caput nigrum, grossè et largè punctatum; mandibulæ subverticales, capite duplo breviores, punctatæ, apice exceptè læves; prothorax brunneo-niger, transversus, lateribus 4-dentatus, scilicet dentibus 2 anticis, et dentibus 2 alteris vix post dimidium sitis, armatus, biexcavatus, largè punctatus; scutellum rotundatum, punctatum; elytra brunnea, prothorace magis quam 4 longiora, largè punctata, marginata, marginibus reflexis, apice bidentata; sternum tenuissimè punctatum, griseo-pilosum; abdomen brunneum, nitidum, quasi læve; pedes mediocres, ferè læves; tarsorum articulus ultimus elongatus.

Hab. Lifu (*Deplanches*).

Cet insecte se distingue tellement des autres espèces d'*Archetypus* par l'armature toute différente de son prothorax, qu'il conviendra peut-être d'en constituer un genre à part. Malheureusement l'individu que M. Fauvel a bien voulu m'en donner est en trop mauvais état pour que je puisse actuellement me prononcer à son égard d'une manière positive. — J. THOMSON.

Collection de l'auteur.

PARANDRIDES.

380. *Parandra austrocaledonica* Montr., Ann. Fr., 1861, 278.

CHRYSOMELIDES.

381. *Orsodacna? bipustulata* Montr., Ann. Fr., 1861, 298 (*Lema*).

382. *Lema bletiae* Montr., Ann. Fr., 1861, 298. —
— Fauv., Bull. Soc. Linn. Norm., VII, 167, pl. X bis, fig. 74.

383. *L. assimilis* Montr., Ann. Fr., 1861, 299.

384. *Colaspis kanalensis* Perr. Ann. Lyon, 1864, 207.

385. *C. solani* Perr., Ann. Lyon, 1864, 208.

386. *C? Dunali* Montr., Ann. Fr., 1861, 302.

387. *C? metallica* Montr., Ann. Fr., 1861, 302.

388. *Edusa Laboulbeni* Montr., Ann. Fr., 1861, 302
(*Colaspis*) (1).

389. *E. flaveola* Montr., Ann. Fr., 1861, 303 (*Colaspis*).

390. *Chalcoplacis antipodum* Fauv., Bull. Soc. Linn. Norm., VII, 167, pl. X bis, fig. 76.

391. *Monachus striatocollis* Montr., Ann. Fr., 1861, 303 (*Cryptocephalus*).

392. *M. oxythorax* Montr., Ann. Fr., 1861, 303 (*Cryptocephalus*).

393. *M. pallens* Montr., Ann. Fr., 1861, 303 (*Cryptocephalus*).

394. *Adimonia caledonica* Fauv., Bull. Soc. Linn. Norm. VII, 168, pl. X bis, fig. 72, 73.

(1) Ile d'Art, Balade (*Montrouzier*) ; Lifu (*Deplanches*).

395. *Aulacophora austrocaledonica* Montr., Ann. Fr., 1861, 299 (*Galleruca*).
396. *Rhaphidopalpa argyrogaster* Montr., Ann. Fr., 1861, 299 (*Galleruca*).
397. *R. artensis* Montr., Ann. Fr., 1861, 300 (*Galleruca*).
398. *R. Deplanchei* Perr., Ann. Lyon, 1864, 210.
399. *R. palustris* Perr., Ann. Lyon, 1864, 212.
400. *Luperus bimaculatus* Perr., Ann. Lyon, 1864, 213.
401. *Monolepta semiviola* Fauv., Bull. Soc. Linn. Norm., VII, 169, pl. X bis, fig. 74, 75.
402. *Monomacra Bouqueti* Montr. Ann. Fr., 1861, 300.
403. *Altica lifuana* Montr., Ann. Fr., 1861, 300.
404. *Crepidodera Brullei* Montr., Ann. Fr., 1861, 300.
405. *Psylliodes Illigeri* Perr., Ann. Lyon, 1864, 199.
406. *Plectroscelis Allardi* Perr., Ann. Lyon, 1864, 201 (*Chætocnema*).
407. *Aphthona? strigula* Montr., Ann. Lyon, 1864, 202.
408. *Sphæroderma rubiacearum* Perr., Ann. Lyon, 1864, 203.
409. *S. histrio* Perr., Ann. Lyon, 1864, 205.
410. *S? dimidiata* Montr., Ann. Fr., 1864, 203 (*Phyllotreta?*).
411. *Apteropeda? Thomassini* Montr., Ann. Fr., 1861, 301 (*Dibolia*).
412. *A? gagates* Montr., Ann. Fr., 1861, 301 (*Dibolia*).
413. *A? coccinea* Montr., Ann. Fr., 1861, 302 (*Dibolia*).
414. *A? dichroa* Montr., Ann. Fr., 1861, 302 (*Dibolia*).
415. *Coptocycla convolvuli* Perr., Ann. Lyon, 1864, 215.

EROTYLIDES.

416. *Episcapha 4-vittata* Montr., Faun. Woodlark, 73 (*Triplax*).

417. *E. Reichei* Fauv., Bull. Soc. Linn. Norm., VII, 171, pl. X bis, fig. 77.

418. *E. austrocaledonica* Fauv., Bull. Soc. Linn. Norm., VII, 172, pl. X bis, fig. 78. — *E. Deyrollei* Perr., Ann. Lyon, 1864, 216.

ENDOMYCHIDES.

419. *Stenotarsus Lombardelli* Perr., Ann. Lyon, 1864, 219.

COCCINELLIDES.

420. *Harmonia arcuata* Fabr., Mant., Ins., I, 55 (*Coccinella*). — Muls. Spec. Coleopt. Secur., 77 (*Ibid. synonym.*) (1)

421. *Coccinella transversalis* Fabr., Spec., I, 97. — Fauv., Bull. Soc. Linn. Norm., VII, 173, pl. X bis, fig. 81. — *C. repanda* Muls. Spec. Coleopt. Secur., 126 et app., 1022 (*Ibid. synonym.*).

422. *Leis conformis* Boisd., Voy. de l'*Astrol.*, II, 604 (*Coccinella*). — Fauv., Bull. Soc. Linn. Norm., VII, 173, pl. X bis, fig. 79.

423. *Daulis Mulsanti* Montr., Ann. Fr., 1861, 304.

424. *Verania bicrucata* Montr., Ann. Fr., 1861, 304

(1) In *Annales des sciences de la Société d'Agriculture de Lyon*, 2^e série, t. II (1850).

(*Coccinella*). — Fauv., Bull. Soc. Linn. Norm., VII, 174, pl. X bis, fig. 80.

425. *V. artensis* Montr., Ann. Fr., 1861, 305.

426. *Cheilomenes duodecimpunctata* n. sp. (1).

427. *Epilachna Buqueti* Montr., Ann. Fr., 1861, 305.

428. *E. Urvillei* Montr., Ann. Fr., 1861, 305.

429. *E. unicolor* Montr., Ann. Fr., 1861, 306.

430. *E. Montrouzieri* Fauv., Bull. Soc. Linn. Norm., VII, 174, pl. X bis, fig. 82.

431. *E. Blanchardi* Fauv., Bull. Soc. Linn. Norm., VII, 174, pl. X bis, fig. 83.

432. *E. emarginata* Montr., Ann. Lyon, 1864, 219.

433. *Exoplectra? ferruginea* Montr., Ann. Fr., 1861, 306 (*Epilachna*).

434. *E? pulchella* Montr., Ann. Fr., 1861, 306 (*Epilachna*).

(1) *Cheilomenes duodecimpunctata* : Nigra, nitida, hæmispherica, capite præter labrum, thorace macula utrinque, elytris maculis decem rufo-testaceis, antennis, margine subtus latius, pectoris abdominisque lateribus, tibiis tarsisque luteis, femoribus anticis lutescentibus, subtus piceo-maculatis, thorace fortiter transverso, angulis omnibus obtusis, lateribus parum rotundatis, basi vix sinuata, utrinque obsolete fossulatim impresso, creberrimè omnium subtilissimè punctulato, maculis subquadrangularibus, anguste linea flava secundum marginem anteriorem connexis, elytris amplis, vix perspicuè punctulatis, lateribus depressis, anguste marginatis, maculis quatuor anterioribus subquadratis, duabus mediis discoïdalibus apicalibusque subtriangularibus, cæteris duabus subrotundatis. Long., 5 1/2 mill.

Hab. Lifu (*Deplanches*).

Très-différente par sa coloration des deux autres espèces du genre décrites par M. Mulsant. Reconnaisable, à première vue, par sa tête flave sauf le labre, son corselet à deux taches jaunes, latérales, ses élytres marquées chacune de cinq taches, les huit premières disposées transversalement quatre par quatre, les deux autres apicales.

Le même membre présente encore les notes suivantes :

NOTES SYNONYMIQUES.

1. *Crataræa prætexta* Er. Gen. Sp. Staph., 176 (*Aleochara*). = *C. suturalis* Sahlb. Ins. Fenn. I, 376 (*Aleochara*). — *C. suturalis* Thoms. Scand. Coleopt. II, 283.

2. *Aleochara decorata* Aub., Ann. Soc. Ent. Fr., 1850, 311. — *A. Armitagei* Woll. Ins. Mader., 559. = *A. puberula* Klug. Coleopt. Madagasc., 51.

Trompé par un exemplaire non typique provenant des Indes-Orientales, j'ai cru à tort (Ann. Soc. Ent. Fr., 1863, 211) les *A. decorata* et *puberula* spécifiquement distinctes. Depuis, ayant reçu la vraie *puberula* de Madagascar, j'ai reconnu que M. Kraatz y avait réuni à juste titre la *decorata* Aub., espèce qui habite également la France, le Piémont, l'Italie, Chypre, Madère et l'Algérie (Bône, Alger).

3. *Lomechusa v. ? nigricollis* Kraatz, Naturg. Ins. Deutschl., II, 117 (*Atemeles*). = *L. emarginata* Fabr., Syst. Ent. I, II, 528 (*Staphylinus*). — Variable pour la couleur du corselet qui passe du rougeâtre au brunâtre.

4. *Oxypoda amicta* Er. Gen. Sp. Staph., 154, d'après un type obligeamment communiqué par M. Baudi, est réellement une *Oxypoda*, voisine des *rufula* Muls. Rey et *riparia* Fairm.

5. *O. sericea* Heer., Faun. Col. Helv., I, 321. = *O. litigiosa* Heer., l. c. — Espèce bien différente de l'*umbrata* Gyll. Ins. Suec., II, 424 (*cuniculina* Er. Gen. Sp. Staph., 149); d'après les types. J'avais déjà signalé, du reste, la *sericea* comme espèce particulière (Ann. Soc. Ent. Fr., 1863, 218).

6. *Homalota planiuscula* Heer, Faun. Col. Helv., I, 592.

= *Placusa adscita* Er. Gen. Sp. Staph., 197.—D'après un type.

7. Le nom générique de *Cilea* Duv. (Gen. Coléopt. Eur., II, 25) est réellement postérieur à celui de *Leucopyphus* Kraatz (Nat. Ins. Deutschl., II, 393); ce dernier doit donc prévaloir.

8. *Quedius brevipennis* Fairm., Ann. Soc. Ent. Fr., 1859, 41. — Ce nom devra être changé si on adopte le *Q. brevipennis* Mots., Bull. Mosc., 1858, II, 656.

9. *Quedius paradisianus* Heer., Faun. Col. Helv., I, 278. = *Q. monticola* Er. Gen. Sp. Staph., 544 (*minor*).

10. *Ocypus cerdo* Er. Gen. Sp. Staph., 564, n'est certainement, d'après un type, qu'une variété à pattes rembrunies de l'*O. compressus*, Marsh., Ent. Brit., 503.

11. *Philonthus sparsus* Luc., Expl. Ent. Alg., 112. = *Ph. sordidus* Grav. Micr., 176.

On trouve tous les passages de ponctuation des élytres chez cette espèce répandue en Europe et dans l'Amérique du Nord (États-Unis) et du Sud (Chili). C'est la forme à ponctuation un peu plus écartée et plus profonde que M. Lucas a décrite, forme correspondant au *Ph. pachycephalus* de Nordmann qu'Erichson a connue et réunissait à juste titre au *sordidus* (V. Gen. Sp. Staph., 457).

12. *Philonthus variipennis* Scrib., Berl. Ent. Zeitschr., 1864, 378. = *Philonthus Scribæ* Fauv. — Le nom employé par M. Scriba l'a été précédemment par M. Kraatz (Staph. Faun. Ostind., 85) pour un *Philonthus* des Indes orientales.

13. *Philonthus obscuripes* Bris., Catal. Gren., 1863, 34. = *Ph. fulvipes* Fabr., Ent. Syst., I, II, 526 (*Staphylinus*).

Il n'existe de différences ni dans la ponctuation de l'abdomen et des élytres, ni dans la coloration des trois premiers articles des antennes, ainsi que cela résulte même de la des-

cription de l'auteur. Quant à la couleur des pattes, elle n'a rien de constant, et on trouve tous les passages du testacé-rougeâtre au brun-noirâtre. D'autres *Philonthus*, entre autres le *quisquiliarius*, offrent parfois de semblables pattes rembrunies.

Le *Philonthus varipes* Muls., Rey. Opusc. Ent., 1861, 142, pourrait bien n'être aussi qu'un *fulvipes* à pattes obscures.

14. *Philonthus lathrobioides*, Baudi, Stud. Ent., I, 130. — *Ph. procerulus* Grav., Mon., 95 (*Staphylinus*). D'après le type que l'auteur a bien voulu me communiquer.

15. *Philonthus palmula* Grav. Micr., 49. — J'engage mes collègues à supprimer de leurs catalogues ce *Philonthus* — *falsum insectum*, comme disait Fabricius, — formé des morceaux de deux autres (*Philonthus elongatulus* et *Othius alternans*), ainsi que M. Kraatz l'a noté (Naturg. Ins. Deutschl., II, 625).

16. *Xantholinus v. distans* Muls. Rey (Opusc. Ent., II, 71) n'est pas une espèce particulière, comme M. Kraatz l'a pensé (Naturg. Ins. Deutschl., II, 639), mais une variété, peu importante même, du *X. tricolor* Fabr., Mant. Ins., I, 221 (*Staphylinus*), auquel le rattachent à bon droit les auteurs lyonnais; on trouve tous les passages de taille, de ponctuation et de couleur.

17. *Xantholinus flavipennis* Redt., Faun. Austr., 692. = *X. glaber* Nordm., Symb., 144 (*immaturus*).

18. *Xantholinus intermedius* Küst. Kæf. Eur., XIII, VIII. = *X. fulgidus* Fabr., Mant. Ins., I, 220 (*immaturus*).

19. *Xantholinus amissus* Coq., Ann. Soc. Ent., Fr., 1860, 168.

Toute la description de cet insecte convient au *Leptacinus parumpunctatus* Gyll., Ins. Suec., IV, 481, aussi d'Algérie, notamment ces mots : « au milieu du disque [du corselet],

deux rangées de 5 gros points ; sur les côtés, 4 ou 5 points en arc. » Ce n'est pas un *Xantholinus* à qui cette description est applicable.

20. *Leptacinus læviusculus* Solsky, Bull. Mosc., 1864, II, 442, est un *Metoponcus*.

21. Le *Leptolinus cephalotes* Kraatz (Berl. Ent. Zeitschr., 1858, 65), de Syrie, Mésopotamie, Caramanie, Grèce et même Autriche, n'est qu'une variété de très-petite taille et à forme étroite du *L. nothus* Er. Gen. Sp. Staph. 338 (*Leptacinus*).

22. *Baptolinus affinis* Payk., Mon. Staph., 24. = *B. alternans* Grav., Mon., 107 (*immaturus*).

23. *Stilicus affinis* Er., Gen. Sp. Staph., 633. = *Staphylinus orbiculatus* Payk., Mon. Staph., 35 (teste Mæklin).

24. *Stilicus orbiculatus* Er., Gen. Sp. Staph., 634 (*nomen præoccupatum*). = *S. Erichsonii* Fauv.

25. *Pæderus geniculatus* Peyr., Ann. Soc. Ent. Fr., 1858, 430. = *P. littoralis* Grav. Micr., 61.

26. *Evæsthetus pullus* Thoms., Ofv. af Vet. Ac. Forh., 1857, 235. = *E. ruficapillus* Boisd. Lac., Faun. Ent. Par., I, 439. — D'après les types.

Le *ruficapillus* de M. Thomson (*l. c.*, et Scand. Coleopt., III, 116) est sans doute le *læviusculus* Mann. (Bull. Mosc., 1844, I, 195) que l'auteur suédois a pris pour l'insecte de MM. Boisduval et Lacordaire, très-différent par sa ponctuation et la forme de son corselet.

27. *Oxytelus Perrisii* Fauv., Bull. Soc. Linn. Norm., VI, 42 (4 mars 1861), est porté, dans le dernier catalogue de M. de Marseul (p. 33), en synonymie de l'*O. maritimus* Thoms., Scand. Coleopt., III, 131 (1861). Sans nier l'identité des deux espèces, quoique le type de M. Thomson me soit inconnu, je ne sais si la description de l'auteur suédois a la priorité sur la mienne, ce qu'il sera facile de déter-

miner en fixant l'époque précise à laquelle le volume de M. Thomson a vu le jour.

28. *Omalium fucicola* Kraatz. , Stett. Ent. Zeitschr. , 1857, 286. = *O. læviusculum* Gyll. , Ins. Suec. , IV, 464.

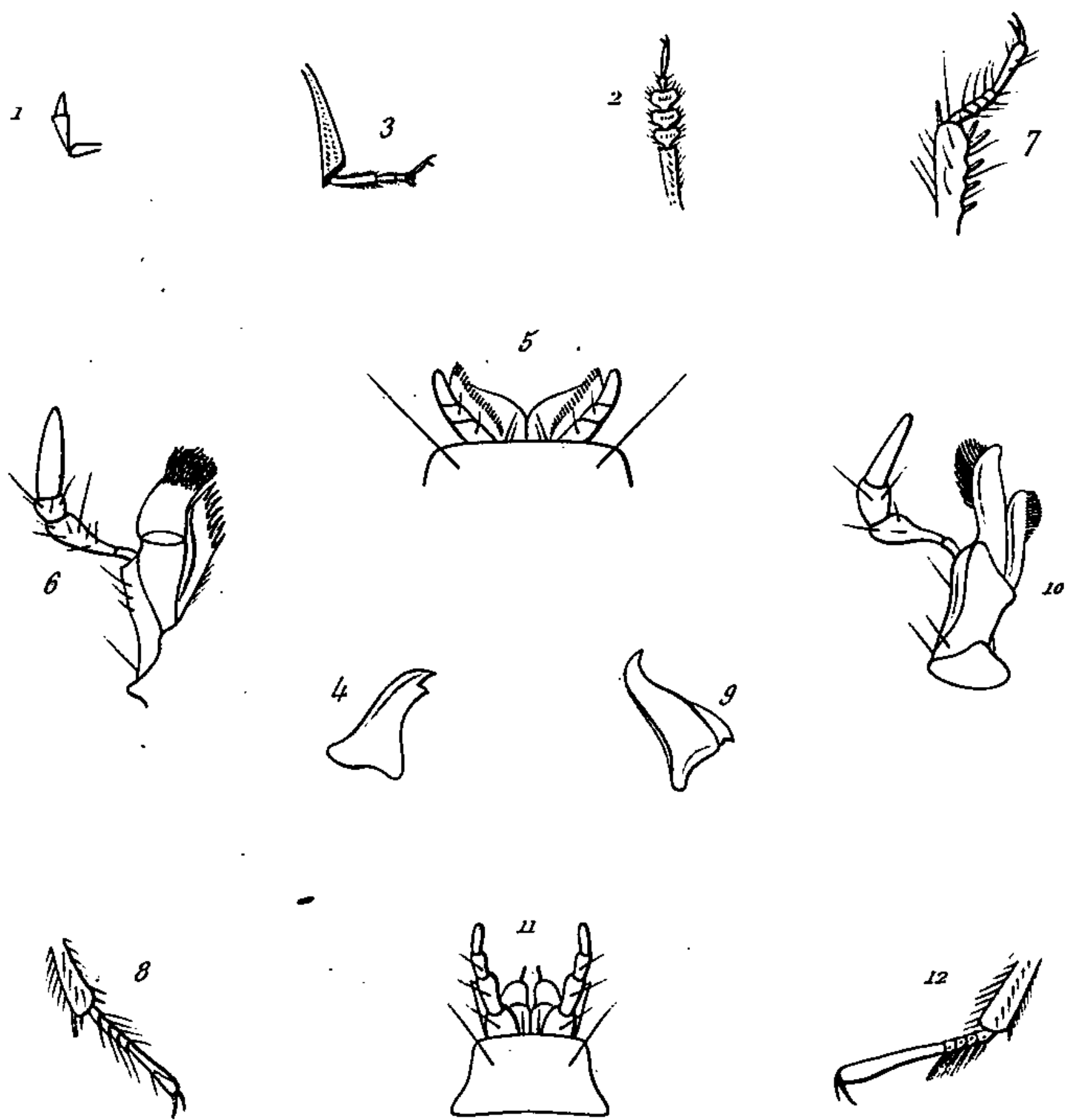
C'est à tort que M. Thomson (Scand. Coleopt., III, 212) donne le *fucicola* de M. Kraatz comme synonyme de son *riparium*.

EXPLICATION DE LA PLANCHE I.

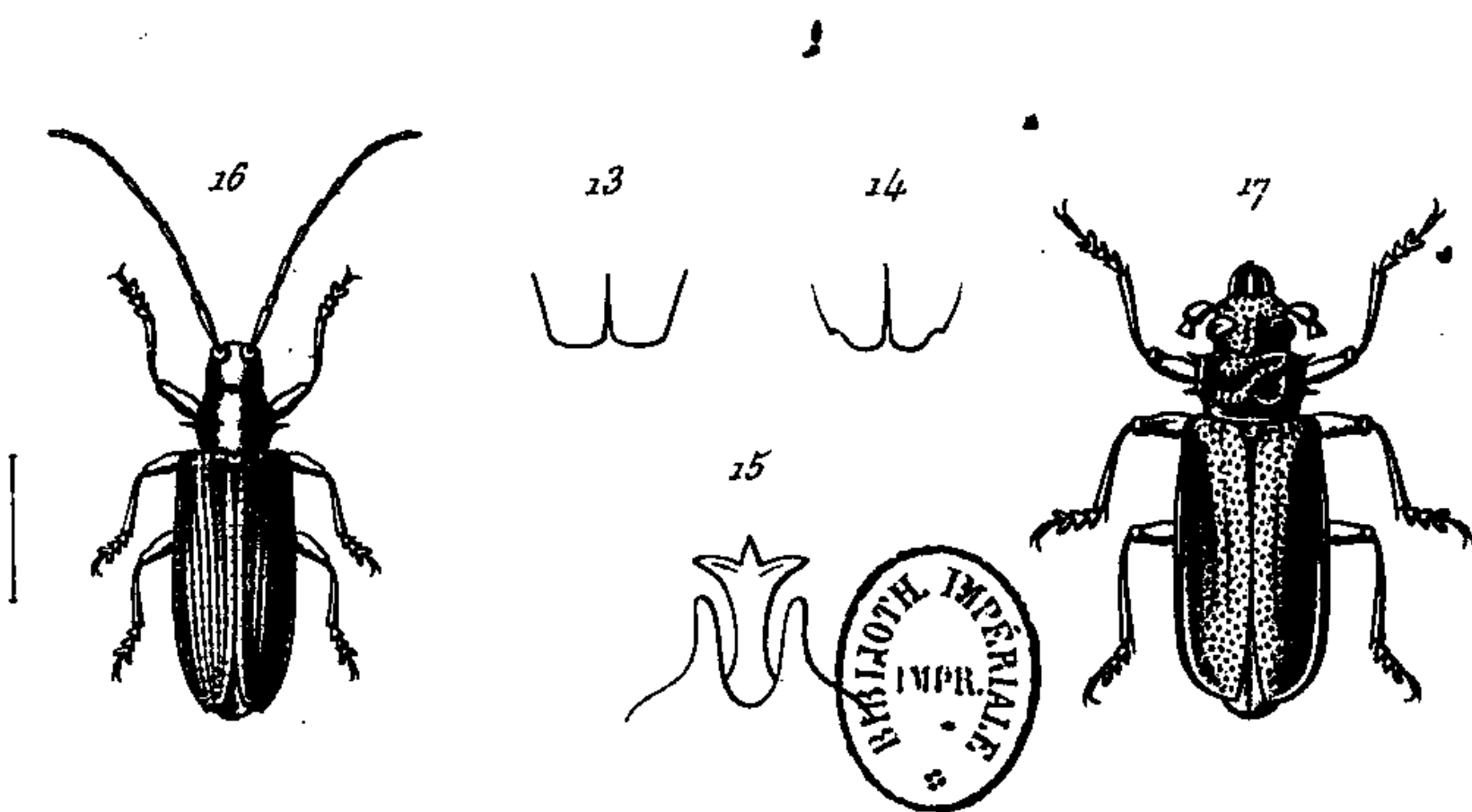
- Fig. 13. *Dineutes australis* Fabr. ♀. — Extrémité des élytres, grossie.
— 14. *Dineutes caledonicus* Fauv. ♂. — Id.
— 15. *Enoplus tridens* Montr. ♂. — Protubérances céphaliques et thoraciques. Grandeur naturelle.
— 16. *Callia Fauvelii* Thoms. — Grossie.
— 17. *Archetypus ? Déplanchei* Thoms. — Grandeur naturelle.

M. Albert Fauvel montre un magnifique exemplaire de l'*Eurycantha horrida* Boisd. , Orthoptère de la Nouvelle-Hollande, rapporté par M. Déplanches, chirurgien de la marine et membre correspondant. Cet insecte, qu'on payait il y a peu d'années, 13 livres sterling en Angleterre, est encore rare dans les collections. Il paraît que les insulaires du Pacifique l'appellent *Karabok* et le mangent en le comparant aux écrevisses ; ce qui est d'autant plus singulier que ce nom est identique à celui que les Grecs donnaient à ces crustacés (*κάραβος*). Ce que cet orthoptère présente de particulièrement intéressant, c'est la faculté qu'il a de refaire ses pattes accidentellement brisées ; phénomène que l'on observe précisément chez les crustacés et entre autres chez les écrevisses ; toutefois, si, comme chez ceux-ci, le membre cassé repousse toujours, il repousse plus petit que celui qu'il remplace. Ce fait n'est pas précisément nou-

I.



II.



A. Fauvel del.

Picart sc.

I. *Staphylinides du Chili (fin).*

II. *Coléoptères de la Nouvelle-Calédonie.*