

Contribution à la connaissance
des *Pharoscygnus* malgaches
(Coléoptères, *Coccinellidae*)

Jean CHAZEAU

Laboratoire d'Entomologie agricole de l'ORSTOM,
70-74 route d'Aulnay, 93140 Bondy, France

RÉSUMÉ

Cette note donne des informations complémentaires sur les genitalia mâles de trois espèces déjà connues de *Pharoscygnus malgaches*, décrit sept espèces nouvelles appartenant à ce genre, et fournit quelques données relatives à leurs caractères distinctifs et à leur répartition géographique.

ABSTRACT

This paper gives a description of seven new species of the genus *Pharoscygnus* from Madagascar and further informations on the male genitalia of three previously known species, with some data upon their distinctive features and their geographic distribution.

La faune de Madagascar compte sept espèces de *Pharoscygnus*, décrites par Weise (*P. madegassus*, 1909), Sicard (*P. obscuripes*, *P. antsiranae*, *P. ovalis*, *P. atropos*, *P. eburifer*, 1909), et Smirnof (*P. sicardi*, 1956). Dans ce dernier travail, Smirnof figurait l'extrémité distale de l'édéage de tous les *Pharoscygnus* connus de lui, et en particulier des espèces malgaches, ce caractère étant jugé discriminant.

On trouvera ici la description de sept nouvelles espèces malgaches appartenant à ce genre. En outre, la figuration de l'ensemble des genitalia mâles de trois espèces déjà connues (*P. madegassus*, *P. antsiranae*, et *P. obscuripes*) est donnée afin de justifier sans ambiguïté les nouvelles espèces définies. Il apparaît en effet que la valeur discriminante du caractère proposé par Smirnof, bien qu'exacte en théorie, peut être altérée par les inévitables imperfections de la figuration (position des pièces anatomiques et qualité expressive du dessin) et par la similitude des formes chez des espèces distinctes, similitude qui ne peut que croître avec nos connaissances faunistiques.

On ne reviendra pas, dans les descriptions qui suivent, sur les caractères communs aux *Pharoscygnus*. Il faut cependant souligner que toutes les espèces décrites ici ont des antennes de onze articles, rappelant

celles des *Sticholotis* (article 3 court par rapport aux deux premiers), tandis que celles des espèces malgaches décrites par Weise, Sicard et Smirnof comptent dix articles. A ce propos, on rappelle que *P. ovoideus* Sicard a des antennes de neuf articles. Le dernier article des palpes maxillaires, aigu, n'est jamais sécuriforme, mais sa forme peut différer, comme chez *P. torquatus*, du modèle conique typique.

Il est rappelé que les cinq segments abdominaux visibles ventralement sont les sternites 3 à 7, et que la nomenclature des genitalia mâles est celle adoptée par Smirnof. Sauf mention contraire, les figures des genitalia mâles se rapportent à l'holotype.

Les types des espèces décrites sont conservés dans les collections du Muséum national d'Histoire naturelle, à Paris.

Pharoscygnus dentatus, n. sp. (Pl. I).

Espèce de petite taille, en ovale court, relativement peu convexe.

Tête : Brun foncé (holotype) ou brun noir (paratype). Antennes et palpes jaune clair, l'extrémité des palpes maxillaires rembrunie extérieurement. Ponctuation fine, courte, claire et dense.

Thorax : Pronotum brun foncé. Bord antérieur quadrangulairement échancré, le fond de l'échancrure légèrement convexe. Bords latéraux courts, nettement convexes. Bord postérieur largement arrondi, très légèrement bisinueux. Ponctuation et pilosité équivalentes à celles de la tête. Ecusson brun.

Elytres bruns (holotype) ou brun noir (paratype), faiblement relevés extérieurement et bordés d'une étroite bande brun clair un peu plus large que cette marge. Chacun marqué de deux taches jaunes arrondies plus ou moins étendues, parfois jointives (paratype). Ponctuation moyenne, dense, régulière, bien marquée, légèrement renforcée sur la marge, sur un fond légèrement réticulé. Pilosité équivalente à celle du pronotum.

tum, mais un peu moins dense, moins longue et plus rare dessus.

Sternites thoraciques bruns, le metasternum parfois plus foncé (paratype). Ponctuation peu nette sur les deux premiers sternites, fine, peu profonde et assez régulière latéralement sur le métasternum, plus forte, plus grosse mais moins régulière au centre de ce segment. Pilosité très fine, courte, claire, peu visible. Pattes brunes, tibias et tarses plus clairs.

Épipleures des élytres brun clair, larges, régulièrement rétrécies vers l'arrière jusqu'à l'extrémité, légèrement déprimés à l'avant et au milieu, très finement, régulièrement et superficiellement ponctués. Pilosité très fine, courte et claire.

Abdomen : Sternites bruns, l'extrémité du sternite 8 plus ou moins visible. Lignes fémorales abdominales courtes, obliques, peu incurvées. Chez le mâle, sternite 7 en triangle large, son bord postérieur échancré en V mousse et large. Sternite 8 étroit, nettement arqué, profondément entaillé postérieurement en V mousse et large. Ponctuation des sternites très fine, régulière, peu profonde. Pilosité courte, fine, claire, moyennement dense, régulièrement répartie sur toute la surface comme la ponctuation.

Genitalia mâles : Tegmen court, étroit, acuminé. Styles latéraux relativement longs. Édéage assez court, terminé par deux pointes noyées dans une membrane épaisse, fortement denté ventralement à son extrémité.

Types : Holotype mâle : Madagascar Ouest, région d'Amboromalandy, IX-1972, prédateur de diaspides sur *Iphaenae statan* Boj. (*Palmae*). J. Chazeau rec.

Paratype : un mâle, Madagascar Sud, route Ihosy — Fort-Dauphin, pk 457, début XII — 1975, prédateur de diaspides sur *Iphaenae shatan* Boj. (*Palmae*). J. Chazeau et A. Peyrieras rec.

Pharoscymnus armatus, n.sp. (Pl. I)

Espèce de taille moyenne, en ovale court, relativement peu convexe.

Tête : Brun roux foncé, antennes et palpes légèrement plus clairs. Ponctuation fine, dense, régulière, bien marquée sur un fond finement et nettement granuleux. Pilosité fine, courte, dense et claire.

Thorax : Pronotum brun noir. Bord antérieur échancré quadrangulairement, le fond de cette échancrure presque rectiligne. Bords latéraux courts, nettement convexes. Bord postérieur largement arrondi et bisinueux. Ponctuation un peu plus grosse que celle de la tête, nette, régulière et dense sur un fond faiblement granuleux. Pilosité courte, fine, claire et dense, plus visible que celle de la tête. Écusson brun noir.

Elytres faiblement relevés en une marge externe étroite et mal délimitée. Brun noir, passant graduellement au brun roux foncé sur cette marge, vers l'arrière, et autour des deux grosses taches jaune roux clair arrondies qui marquent chacun d'eux. Ponctuation équivalente à celle du pronotum, régulière et dense, légèrement renforcée sur la marge, sur un fond faiblement réticulé. Pilosité courte, fine, claire, dense, moins fournie dessus.

Sternites thoraciques, épipleures et pattes brun roux, tarses légèrement éclaircis. Ponctuation peu visible sur le sternite 1, sauf au centre où elle est fine, nette, assez dense; bien visible sur les sternites 2 et 3 où elle est un peu plus grosse que celle des élytres, dense, régulière, bien marquée sur toute la surface.

Épipleures des élytres légèrement inclinés vers l'intérieur, larges à l'avant, régulièrement rétrécies jusqu'à l'extrémité postérieure, nettement ponctués mais plus finement que les sternites thoraciques. Pilosité très courte, très fine, claire et dense.

Abdomen : Sternites bruns, le centre du sternite 3 plus foncé. Lignes fémorales abdominales incomplètes, obliques, nettement arquées. Chez le mâle, sternite 7 en triangle large, bordé latéralement de légères expansions chitineuses et entaillé postérieurement en arc de cercle; sternite 8 étroit, fortement arqué, postérieurement marqué d'une profonde échancrure quadrangulaire. Ponctuation relativement grosse, forte, bien marquée au centre du sternite 3, affinée et estompée sur les plaques abdominales; sur les sternites suivants, ponctuation plus fine, bien marquée au centre et à l'arrière, atténuée latéralement, disparaissant vers l'avant. Réticulation du fond très visible sur l'ensemble des sternites. Pilosité courte, fine, claire, dense, répartie comme la ponctuation.

Genitalia mâles : Tegmen de longueur moyenne, fin, terminé en fer de lance. Édéage relativement long, son extrémité légèrement spatulée et prolongée par une membrane finement denticulée.

Type : Holotype mâle : Madagascar Sud, route Andranovory-Betioky, km 40, début XII - 1975, sur *Iphaenae shatan* Boj. (*Palmae*). J. Chazeau et A. Peyrieras rec.

Pharoscymnus pauliani, n.sp. (Pl. II).

Espèce de taille moyenne, nettement ovale, un peu atténuée en arrière, moyennement convexe.

Tête : Brun moyen à noir, palpes légèrement plus clairs. Ponctuation fine mais très nette, régulière, dense, sur un fond très finement granuleux. Pilosité courte, fine, dense, claire.

Thorax : Pronotum brun moyen à noir. Bord antérieur quadrangulairement échancré, le fond de l'échancrure presque rectiligne. Bords latéraux légèrement

convexes. Bord postérieur largement arrondi. Ponctuation équivalente à celle de la tête, pilosité un peu plus longue. Ecusson noir.

Elytres bruns à noirs, faiblement relevés extérieurement et marqués chacun de deux taches jaune brun clair arrondies plus ou moins étendues. Ponctuation un peu plus grosse que celle du pronotum, mais moins régulière en taille et en disposition, légèrement renforcée sur la marge, dense et nette sur un fond réticulé flou. Pilosité courte, fine, dense, claire.

Sternites thoraciques et pattes brun foncé à noirs, tarsi bruns. Processus intercoxal 1 trapézoïdal. Ponctuation du centre des sternites moyenne, bien visible mais localement floue, assez lâche sur un fond fortement ridé transversalement, principalement sur le metasternum. Latéralement, ponctuation nettement plus fine et atténuée. Pilosité imperceptible.

Epileures des élytres légèrement inclinés vers l'intérieur, assez larges et à bords parallèles dans la moitié antérieure, régulièrement rétrécis ensuite jusqu'à l'extrémité postérieure, nettement déprimés au niveau des pattes 2 et 3. Noirs chez les individus très pigmentés (holotype), ou bruns, un peu moins sombres que les sternites thoraciques chez les individus les plus clairs. Ponctuation légèrement plus grosse et plus nette que celle des élytres, plus fine que celle des sternites thoraciques, peu profonde, dense.

Abdomen : Sternites bruns à noirs. Lignes fémorales abdominales incomplètes mais assez longues, obliques, et nettement arquées. Sternite 7 en triangle large, avec de légères expansions chitineuses latérales et une profonde entaille postérieure arrondie chez le mâle; bord postérieur arrondi chez la femelle. Sternite 8 étroit et fortement arqué chez le mâle, marqué postérieurement d'une profonde échancrure quadrangulaire mousse. Plaques génitales (sternite 9) en triangle long et irrégulier chez la femelle. Ponctuation particulièrement grosse et forte sur le centre des deux premiers sternites, plus fine sur le centre des suivants, toujours plus fine latéralement, mais très nette. Réticulation du fond bien visible sur les côtés du sternite 3, très atténuée au centre, absente au centre arrière; difficilement perceptible latéralement sur les sternites 4 et 5, absente au centre; imperceptible sur les sternites 6 et 7. Pilosité répartie comme la ponctuation, absente sur le centre arrière du sternite 3 et sur la marge antérieure des suivants, moyennement dense, plus courte sur les côtés qu'au centre, fine et claire.

Genitalia mâles : Tegmen de taille moyenne, fin, son extrémité dilatée et finement dentée latéralement. Extrémité de l'édage légèrement arquée dorsalement et doublée d'une membrane fine.

Types : Holotype mâle : Madagascar, Andringitra, plateau d'Andohariana, XI - 1970. RCP n° 225 du CNRS.

Allotype femelle : même provenance et même date, battage colline face fourré éricoïde à composées.

Paratypes : un mâle, Madagascar, Andringitra, Ivongomena, chemin montée Pic Boby, XII - 1970, RCP n° 225 du CNRS; une femelle, même provenance que l'holotype; une femelle, Madagascar Andringitra, Pic Boby, XI - 1970, RCP n° 225 du CNRS.

Cette espèce est dédiée à R. Paulian, coordinateur de la RCP n° 225 du CNRS.

Pharoscygnus spatulatus, n.sp. (Pl. II).

Espèce de taille moyenne, en ovale court, très convexe.

Tête : Brun noir très sombre, éclaircie en arrière. Palpes et antennes bruns. Ponctuation très fine mais nette, dense, régulière, sur un fond légèrement granuleux. Pilosité très fine, courte, claire, dense.

Thorax : Pronotum noir. Bord antérieur quadrangulairement échancré, le fond de l'échancrure convexe. Bords latéraux légèrement convexes. Bord postérieur largement arrondi et bisinueux. Ponctuation équivalente à celle de la tête, granulation du fond peu visible. Pilosité dense, claire, un peu plus grosse et longue que celle de la tête. Ecusson petit, noir.

Elytres pratiquement sans marge externe, très faiblement relevés sur ce bord. Noirs, passant au brun foncé sur le pourtour des deux taches jaunes arrondies qui marquent chacun d'eux. Ponctuation un peu moins nette et régulière que celle du pronotum sur le dessus de l'élytre, un peu plus grosse et renforcée sur le bord externe, sur un fond pratiquement lisse. Pilosité équivalente à celle du pronotum, moyenne, dense, régulière, claire.

Sternites thoraciques noirs. Processus intercoxal 1 en rectangle longitudinal court, à ponctuation de grosseur et densité moyennes, mais bien marquée; sur le reste du sternite, ponctuation fine, moyennement dense. Sternites 2 et 3 à ponctuation grosse et forte au centre, sur un fond irrégulièrement ridé; cette ponctuation s'affine et s'atténue latéralement sur un fond de plus en plus nettement granuleux. Pilosité rare, peu visible. Pattes brun jaune, tibiae et tarsi plus clairs.

Epileures des élytres noirs, assez fortement inclinés vers l'intérieur, légèrement concaves, marqués de deux dépressions correspondant aux pattes 2 et 3. Ponctuation équivalente à celle de la tête, mais plus dense et très visible. Pilosité dense mais assez peu visible, très fine, courte, claire.

Abdomen : Sternites noirs. Lignes fémorales abdominales incomplètes, obliques, peu arquées. Chez le mâle, sternite 7 en triangle transverse large, sternite 8 étroit et fortement arqué, tous deux profondément entaillés en demi-cercle sur leur bord postérieur. Etroites expan-

sions chitineuses latérales sur les sternites 5, 6 et 7. Réticulation de la surface très visible sur tous les sternites, quoique peu profonde, absente au centre du sternite 3. Ponctuation grosse, forte, dense au centre de ce sternite, très fine et peu visible sur les plaques abdominales, absente au centre arrière. Sur les sternites suivants, elle diminue de taille d'avant en arrière : elle est grosse, forte et dense au centre des sternites 4, 5, 6, atténuée et graduellement espacée sur les côtés, réduite à un seul rang central sur les sternites 5 et 6; sur le sternite 7, elle est plus fine, relativement dense jusque sur les côtés, mais absente sur le centre avant. Pilosité équivalente à celle des élytres, répartie comme la ponctuation.

Genitalia mâles : Tegmen de taille moyenne, robuste, son extrémité aiguë en vue de profil, largement spatulée en vue de face. Styles latéraux relativement longs. Extrémité de l'édeage fine, doublée dorsalement d'une fine membrane denticulée qui porte quelques soies terminales.

Type : Holotype mâle : Madagascar, Vatondry. J. Vadon rec.

Pharoscymnus vadoni, n. sp. (Pl. III).

Espèce de taille moyenne, en ovale court, très convexe.

Tête : Brun roux sombre, passant au brun jaune moyen en arrière. Pièces buccales brun jaune moyen à clair, mandibules brun foncé. Ponctuation très fine, très peu marquée, mais assez dense et régulière, sur un fond nettement granuleux. Pilosité très courte, fine, claire et dense.

Thorax : Pronotum brun roux sombre. Bord antérieur quadrangulairement échancré, le fond de l'échancrure légèrement convexe. Bords latéraux courts et légèrement convexes. Bord postérieur largement arrondi. Ponctuation fine, légèrement plus grosse sur les côtés qu'au centre, dense, régulière, plus profonde que celle de la tête, sur un fond granuleux bien visible quoique moins net que sur celle-ci. Pilosité très courte, fine, claire, dense, bien visible surtout latéralement. Ecusson brun roux sombre.

Elytres brun roux sombre, très faiblement relevés extérieurement en une marge étroite mal délimitée. Chacun marqué de deux taches jaune brun clair arrondies aux contours imprécis. Ponctuation de grosseur moyenne, assez forte sur la partie antéro-interne de l'élytre; plus fine, équivalente à celle du pronotum mais assez peu profonde sur la plus grande partie de la surface; moyenne et forte sur la marge externe; partout moins dense que celle du pronotum, sur un fond lâchement et superficiellement réticulé. Pilosité courte, fine, claire, moyennement dense, bien visible.

Dessous du thorax, pattes, épipleures des élytres d'un brun roux légèrement plus clair que le dessus, assombri sur le centre des sternites et sur une étroite bordure externe de l'épipleure. Processus intercoxal 1 en trapèze court, à côtés légèrement concaves. Ponctuation du sternite 1 irrégulière, moyenne mais superficielle au centre, s'affinant sur les côtés sur un fond réticulé. Ponctuation du sternite 2 moyenne au centre, assez dense, très nette, devenant plus fine, très serrée, irrégulière à l'avant. Sur le sternite 3, ponctuation très grosse, très forte, assez régulière sur un fond lisse au centre, devenant brusquement beaucoup plus fine et superficielle sur les côtés sur un fond finement granuleux. Pilosité rare et peu visible sauf sur les épisternes et épimères où elle est courte et très fine.

Épipleures larges, légèrement inclinés vers l'intérieur, faiblement concaves et à bords parallèles jusqu'au milieu de la longueur, marqués à ce niveau d'une dépression nette correspondant aux pattes 3, plans et régulièrement rétrécis ensuite jusqu'à l'extrémité postérieure. Ponctuation nette, régulière, fine, équivalente à celle du centre de l'élytre mais plus dense, sur un fond granuleux atténué. Pilosité courte, très fine, claire, dense, assez bien visible.

Abdomen : Sternites brun moyen à brun clair. Lignes fémorales abdominales incomplètes, obliques, arquées. Présence d'une expansion chitineuse latérale à l'arrière du sternite 4, sur toute la longueur des sternites 5 et 6, et sur tout le bord libre du sternite 7; sur ce segment, elle est légèrement sinueuse chez le mâle au niveau d'une faible émargination postérieure. Sternite 7 en triangle transverse large chez le mâle, sternite 8 étroit, arqué, faiblement émarginé postérieurement. Ponctuation grosse, forte, irrégulière au centre des sternites 3 et 4, très estompée et affinée latéralement, moyennement dense. Ponctuation moyenne au centre des sternites 5 et 6, disposée sur un seul rang; fine et estompée latéralement, et disposée sur 2 ou 3 rangs, lâche, irrégulière en taille et en disposition. Ponctuation fine et lâche sur tout le sternite 7. Fond densément réticulé, prenant un aspect granuleux très visible latéralement sur tous les sternites, sauf sur le septième. Pilosité courte, fine, peu serrée, disposée comme la ponctuation.

Genitalia mâles : Tegmen de longueur moyenne, fin. Edeage fortement rétréci à son extrémité, aigu, nettement arqué ventralement et doublé d'une fine membrane.

Type : Holotype mâle : Sahantaha, I - 1939. J. Vadon rec.

Je dédie cette espèce à son récolteur Jean Vadon, dont la collection a fourni plusieurs des espèces étudiées dans cette note.

Pharoscygnus torquatus, n.sp. (Pl. III)

Espèce de taille moyenne, en ovale court, très convexe.

Tête : Brune, ainsi que les pièces buccales; palpes et antennes jaune brun. Ponctuation fine, nette quoique peu profonde, régulière, dense, sur un fond finement et nettement réticulé. Pilosité très fine, courte, claire.

Thorax : Pronotum brun roux sombre. Bord antérieur quadrangulairement échancré, le fond de l'échancrure légèrement convexe. Bords latéraux courts et nettement convexes. Bord postérieur convexe et bisinueux. Ponctuation légèrement plus fine et moins marquée que sur la tête, régulière, dense, sur un fond réticulé flou. Pilosité courte, fine, claire, dense. Ecusson brun roux sombre.

Elytres brun roux sombre, leur bord externe très faiblement relevé en une marge étroite mal délimitée. Chacun marqué de deux taches jaune brun clair. Ponctuation fine, un peu plus grosse que celle du pronotum, mais moins profonde et renforcée principalement sur la marge, vers le bord antérieur de l'élytre, et le long du bord interne sur la moitié antérieure de la longueur; on remarque aussi une ligne de points plus gros et plus profonds près de la marge externe; la ponctuation est imperceptible le long du bord interne, sur la moitié antérieure de la longueur. Réticulation du fond lâche et peu profonde. Pilosité absente dessus, très fine, courte et claire sur les côtés et l'arrière, toujours moins visible que la pilosité thoracique.

Dessous du pronotum, sternites thoraciques, épipleures des élytres d'un brun roux plus clair que le dessus. Pattes brun jaune. Processus intercoxal 1 carré, à surface irrégulière finement, superficiellement et lâchement ponctuée. Au centre du sternite 2, ponctuation moyenne à grosse, bien marquée; au centre du sternite 3, ponctuation remarquablement grosse et forte, assez lâche; toutes deux sur un fond pratiquement lisse. Latéralement, la ponctuation des sternites 2 et 3 s'affine et s'affaiblit sur un fond nettement granuleux. Pilosité imperceptible sauf à l'extrême bord latéral des sternites 2 et 3, où elle est dense, très fine, couchée.

Epipleures des élytres moyennement inclinés vers l'intérieur; assez larges, à bords presque parallèles et surface légèrement concave dans la moitié antérieure, régulièrement rétrécis et plans ensuite jusqu'à l'extrémité postérieure.

Abdomen : Sternites brun jaune moyen à clair. Lignes fémorales abdominales incomplètes, obliques, nettement arquées. Présence d'une expansion chitineuse latérale à l'arrière du sternite 4, sur toute la longueur des sternites 5 et 6, et sur tout le bord libre du sternite 7 à l'exception d'une entaille postérieure en V mousse et large chez le mâle. Sternite 7 en triangle transverse

large, sternite 8 étroit, arqué, fortement entaillé postérieurement en demi-cercle chez le mâle. Ponctuation relativement superficielle partout : très grosse au centre des sternites 3 et 4, mais irrégulière en taille et en disposition, affinée et estompée latéralement jusqu'à disparaître sur le premier; nettement plus fine sur les sternites 5, 6, 7, disposée en rangs transversaux (un au centre, trois latéralement) sur les sternites 5 et 6, présente sur tout le sternite 7 sauf au centre avant. Réticulation du fond fine et atténuée au centre, très nette sur les côtés des sternites 3 et 4; très visibles partout sur les suivants, sauf au centre arrière. Pilosité courte, visible seulement au centre du sternite 3 et sur les lignes fémorales abdominales, plus longue sur les sternites suivants et disposée comme la ponctuation.

Genitalia mâles : Tegmen long, fin, asymétrique en vue de face. Edéage aigu, marqué à son extrémité par deux rétrécissements successifs et doublé à ce niveau d'une fine membrane.

Type : Holotype mâle : Madagascar, Vatondry. J. Vadon rec.

Pharoscygnus robustus, n.sp. (Pl. IV)

Espèce de taille moyenne, en ovale court, moyennement convexe.

Tête : Noire dessus, brun roux en arrière et dessous. Pièces buccales brunes, palpes jaune brun clair, antennes brunes à massue jaune brun clair. Ponctuation fine, dense, très nette, régulière sur un fond finement granuleux. Pilosité courte, fine, claire, dense.

Thorax : Pronotum noir. Bord antérieur échancré quadrangulairement, le fond de l'échancrure légèrement convexe. Bords latéraux courts, obliques, rectilignes. Angles antérieurs et postérieurs nettement marqués. Bord postérieur relativement peu convexe, très nettement bisinueux. Ponctuation et pilosité équivalentes à celles de la tête. Ecusson noir.

Elytres brun noir à noirs, chacun marqué de deux petites taches jaunes arrondies à contours nets. Très faiblement relevés extérieurement en une marge étroite mal délimitée. Ponctuation généralement équivalente à celle du pronotum en grosseur, mais moins forte et moins régulière en taille et disposition sur un fond granuleux plus flou; cette ponctuation grossit et se renforce sur la marge externe. Pilosité équivalente à celle du pronotum sur le pourtour, plus fine et plus rare dessus.

Dessous du pronotum, sternites thoraciques et épipleures des élytres brun roux, tendant à s'assombrir vers l'extérieur. Coxae et fémurs brun roux, tibias et tarses jaune clair. Processus intercoxal 1 presque carré. Ponctuation du prosternum fine et peu nette, sur

un fond granuleux particulièrement visible au centre. Sur les sternites 2 et 3, ponctuation grosse, forte, irrégulière en taille et disposition au centre sur un fond exempt de réticulation qui présente de fortes rides transversales; latéralement, la ponctuation devient fine, régulière, assez nette quoique peu profonde, et le fond nettement granuleux. Pilosité visible seulement sur les côtés des sternites et le bord inférieur du pronotum.

Epipleures des élytres légèrement inclinés vers l'intérieur, larges, concaves, à bords sensiblement parallèles dans la moitié antérieure, régulièrement rétrécis ensuite jusqu'à l'extrémité. Ponctuation fine, dense, nette quoique peu profonde sur un fond irrégulièrement granuleux. Pilosité fine, courte, claire, dense, bien visible.

Abdomen : Sternites passant du noir au brun d'avant en arrière. Lignes fémorales abdominales incomplètes, obliques, assez peu arquées. Présence de très étroites expansions chitineuses à l'arrière du bord latéral des sternites 5, 6 et 7. Chez le mâle, sternite 7 en triangle transverse large, sternite 8 étroit, arqué, tous deux faiblement échancrés à l'arrière en un V mousse très largement ouvert. Ponctuation des sternites 3 et 4 moyennement dense, grosse, nette quoique relativement peu profonde au centre, affinée et fortement atténuée latéralement sur un fond granuleux très visible. Ponctuation des sternites 5, 6 et 7 plus fine, épargnant le centre du bord antérieur et légèrement atténuée en outre sur les côtés des sternites 5 et 6. La granulation du fond épargne le bord postérieur des sternites 5 et 6, et la plus grande partie du sternite 7, principalement au centre. Pilosité courte, fine, claire, dense, répartie comme la ponctuation.

Genitalia mâles : Tegmen grand et robuste. Édéage robuste, son extrémité en cuiller étroite.

Type : Holotype mâle : Madagascar Ouest, route Antsalova - Bekopaka, km 20,3 - IX - 1974, sur *Medemia nobilis* Gal. (*Palmae*), face inférieure des feuilles. J. Chazeau rec.

CARACTÈRES DISTINCTIFS ET RÉPARTITION DES ESPÈCES.

Les *Pharoscymnus* malgaches présentent extérieurement une grande ressemblance. Si l'on excepte *P. atropos* aux élytres concolores, il serait hasardeux de vouloir les identifier avec certitude sans examiner les genitalia des mâles. Le seul examen de l'extrémité de

l'édéage, préconisé par Smirnof, permet de nommer sans hésiter quatre espèces : chez *P. ovalis*, elle est réellement très aiguë; chez *P. atropos*, elle est marquée par une petite crête inférieure caractéristique; chez *P. eburifer*, elle a la forme d'une pointe mousse de harpon; chez *P. dentatus*, elle est hérissée de dents régulièrement disposées. L'examen du tegmen permet de déterminer sans difficulté plusieurs espèces : chez *P. sicardi*, son extrémité est tronquée de façon caractéristique; chez *P. madegassus* et *P. torquatus*, elle est fortement asymétrique en vue de face, mais le second se distingue par sa forme plus élancée; chez *P. armatus*, le tegmen est terminé en fer de lance, tandis qu'il est très largement spatulé chez *P. spatulatus* et simplement dilaté et barbelé à son extrémité chez *P. pauliani*. *P. robustus* a un tegmen et un édéage particulièrement robustes. *P. obscuripes* a un édéage court, et un tegmen étroit et arqué caractéristiques. *P. vadoni* se distingue enfin sans difficulté de *P. antsiranae* par une courbure très nette de l'extrémité de l'édéage, une cambrure différente du tegmen en vue de profil, et un rétrécissement beaucoup plus marqué de l'extrémité de ce dernier.

Une carte de la répartition des espèces malgaches, qui paraissent toutes endémiques dans l'état actuel de nos connaissances, est donnée planche V (fig. 15). Les *Pharoscymnus* sont présents dans toute l'île, mais en général peu récoltés. Il semble donc que le nombre des espèces recensées localement doive être relié davantage à la prospection plus ou moins intensive d'une région (Montagne d'Ambre, Côte Est entre Vatomandry et Maroantsetra) ou d'un milieu (palmiers des savanes de l'Ouest et du Sud), qu'à une répartition réellement préférentielle.

BIBLIOGRAPHIE

- SICARD (A.) - 1909 - Révision des Coccinellides de la Faune Malgache. II : *Coccinellidae Aphidiphagae*. III : *Pseudococcinellidae*. *Annls. Soc. ent. Fr.*, 78 : 63 - 165.
- SMIRNOFF (W.A.) - 1956 - Les *Pharoscymnus* (Coléoptères, *Coccinellidae*). *Travaux originaux des Services de la Défense des Végétaux*, n° 9, Rabat, Maroc, 43 p.
- WEISE (J.) - 1909 - Hispinen und Coccinelliden aus Madagascar. *Arch. Naturgesch.*, 75 (1) : 111-125.

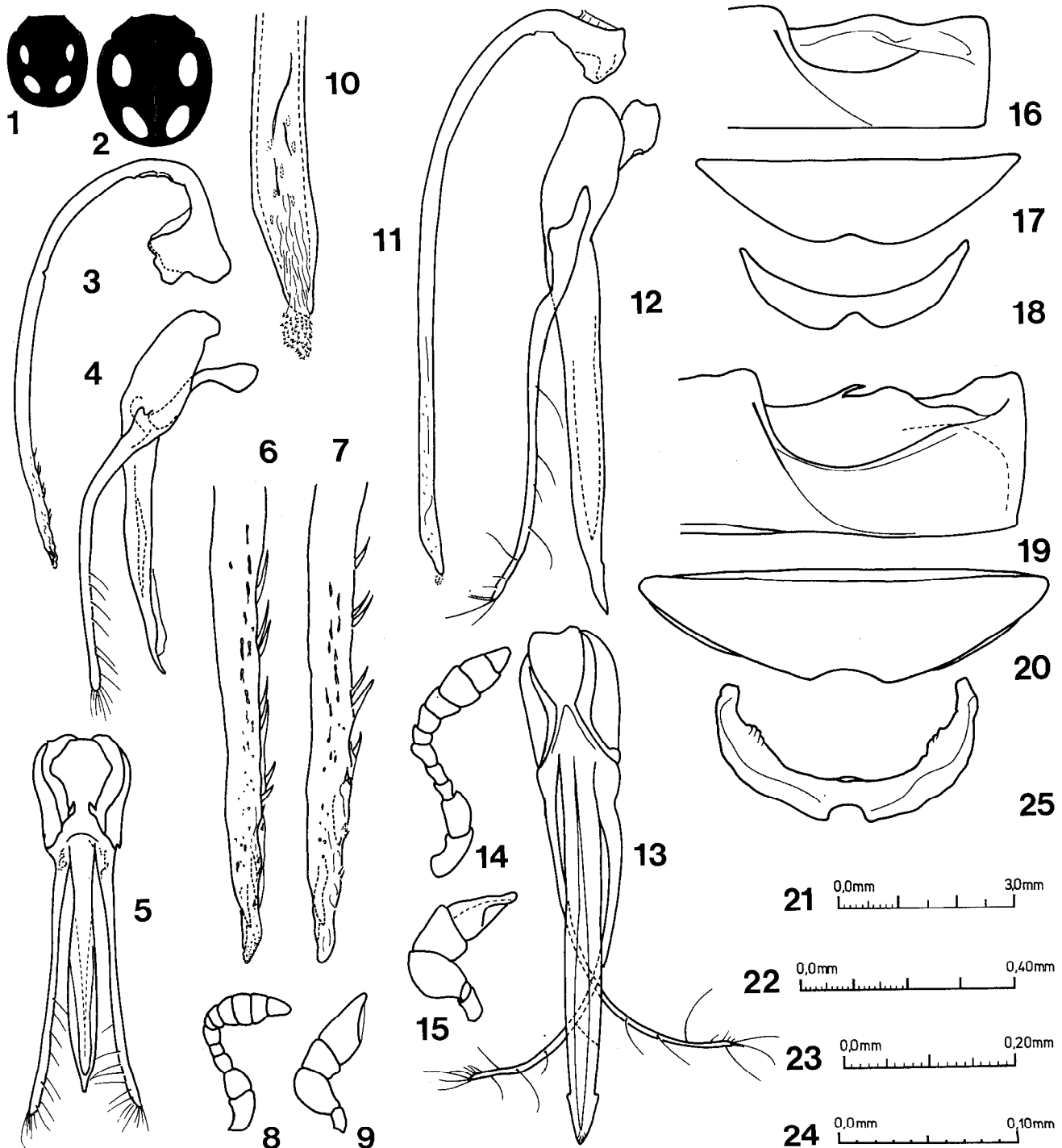


PLANCHE I

FIG. 1, 3 à 9, 16 à 18 : *Pharoscymnus dentatus*. — Fig. 2, 10 à 15, 19, 20, 25 : *P. armatus*. — Fig. 1 et 2 : vue dorsale. — Fig. 4, 5, 12, 13 : tegmen. — Fig. 3 et 11 : édéage. — Fig. 6 et 10 : extrémité de l'édéage, holotype. — Fig. 7 : idem, paratype. — Fig. 8 et 14 : antenne. — Fig. 9 et 15 : palpe maxillaire. — Fig. 16 et 19 : sternite abdominal 3. — Fig. 17 et 20 : mâle, sternite abdominal 7. — Fig. 18 et 25 : mâle, sternite abdominal 8. — Fig. 21 : échelle des figures 1 et 2. — Fig. 22 : échelle des figures 3 à 5, 9, 11 à 13, 15 à 20, 25. — Fig. 23 : échelle des figures 8 et 14. — Fig. 24 : échelle des figures 6, 7, 10.

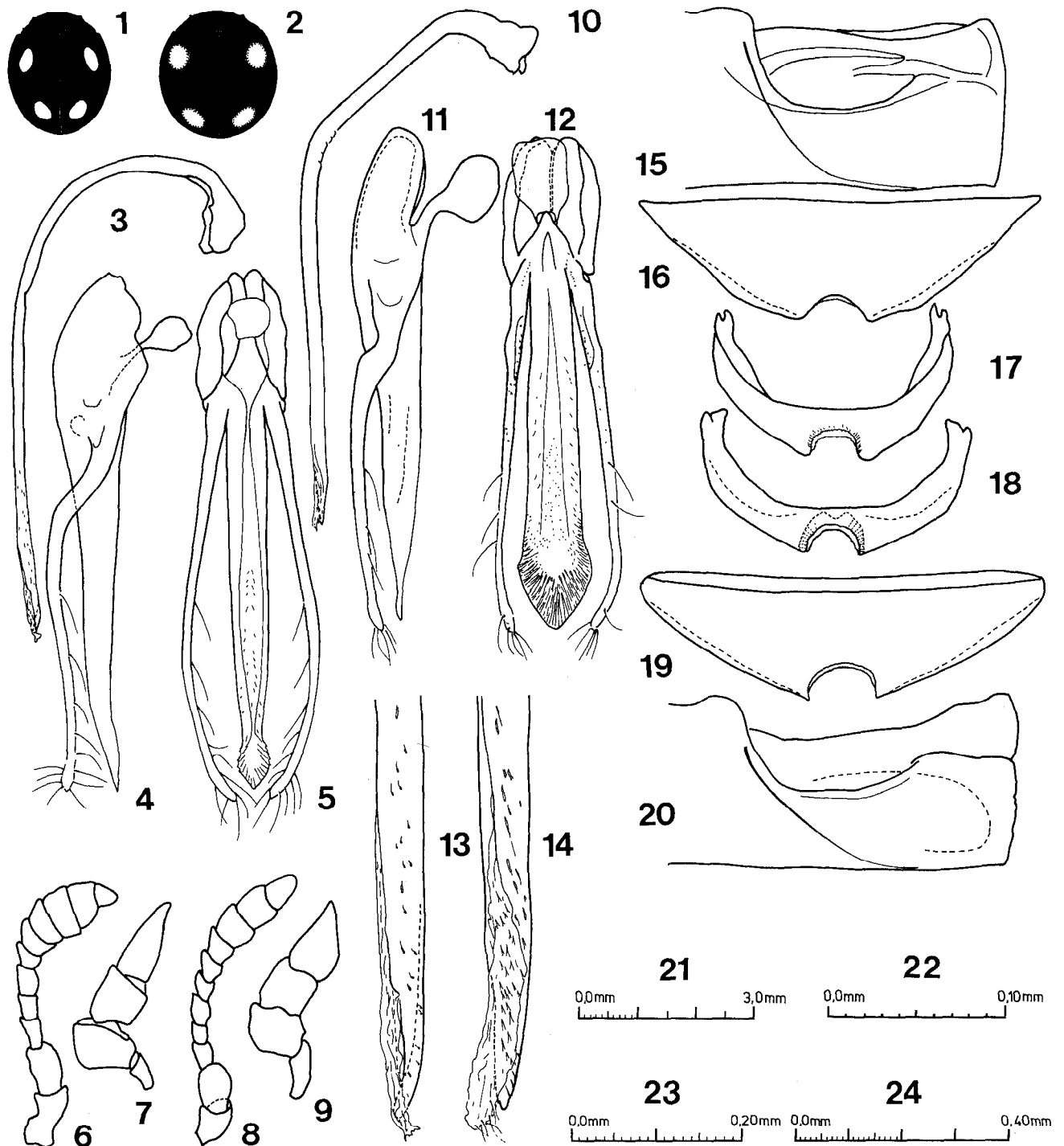


PLANCHE II

Fig. 1, 3 à 7, 13, 15 à 17 : *Pharoscyrnus pauliani*. — Fig. 2, 8 à 12, 14, 18 à 20 : *P. spatulatus*. — Fig. 1 et 2 : vue dorsale. — Fig. 3 et 10 : édage. — Fig. 4, 5, 11, 12 : tegmen. — Fig. 13 et 14 : extrémité de l'édage. — Fig. 6 et 8 : antenne. — Fig. 7 et 9 : palpe maxillaire. — Fig. 15 et 20 : sternite abdominal 3. — Fig. 16 et 19 : mâle, sternite abdominal 7. — Fig. 17 et 18 : mâle, sternite abdominal 8. — Fig. 21 : échelle des figures 1 et 2. — Fig. 22 : échelle des figures 13 et 14. — Fig. 23 : échelle des figures 6 et 8. — Fig. 24 : échelle des figures 3 à 5, 7, 9 à 12, 15 à 20.

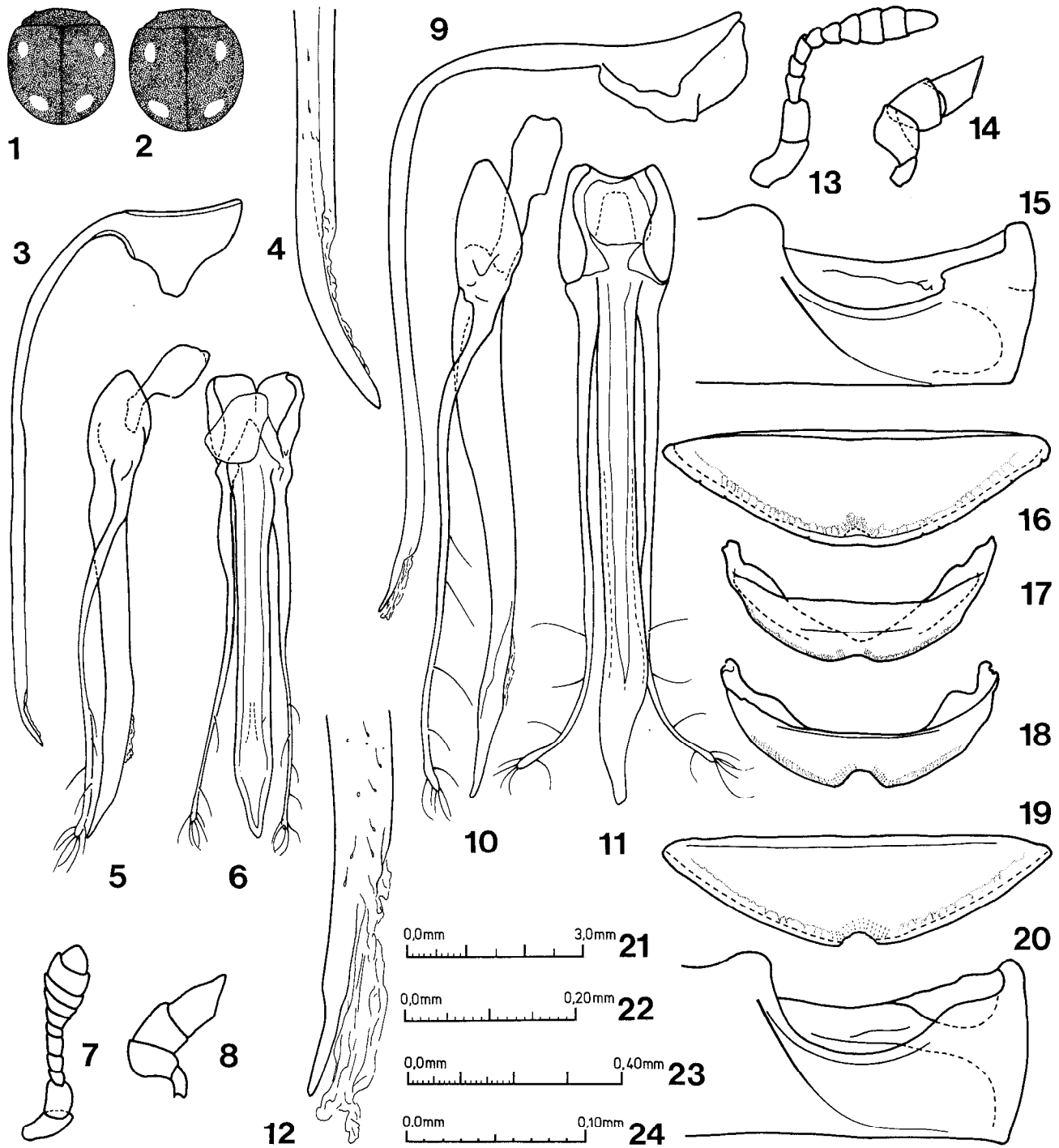


PLANCHE III

Fig. 1, 3 à 8, 15 à 17 : *Pharoscyrnus vadoni*. — Fig. 2, 9 à 14, 18 à 20 : *P. torquatus*. — Fig. 1 et 2 : vue dorsale. — Fig. 3 et 9 : édéage. — Fig. 4 et 12 : extrémité de l'édéage. — Fig. 5, 6, 10, 11 : tegmen. — Fig. 7 et 13 : antenne. — Fig. 8 et 14 : palpe maxillaire. — Fig. 15 et 20 : sternite abdominal 3. — Fig. 16 et 19 : mâle, sternite abdominal 7. — Fig. 17 et 18 : mâle, sternite abdominal 8. — Fig. 21 : échelle des figures 1 et 2. — Fig. 22 : échelle des figures 7 et 13. — Fig. 23 : échelle des figures 3, 5, 6, 8 à 11, 14 à 20. — Fig. 24 : échelle des figures 4 et 12.

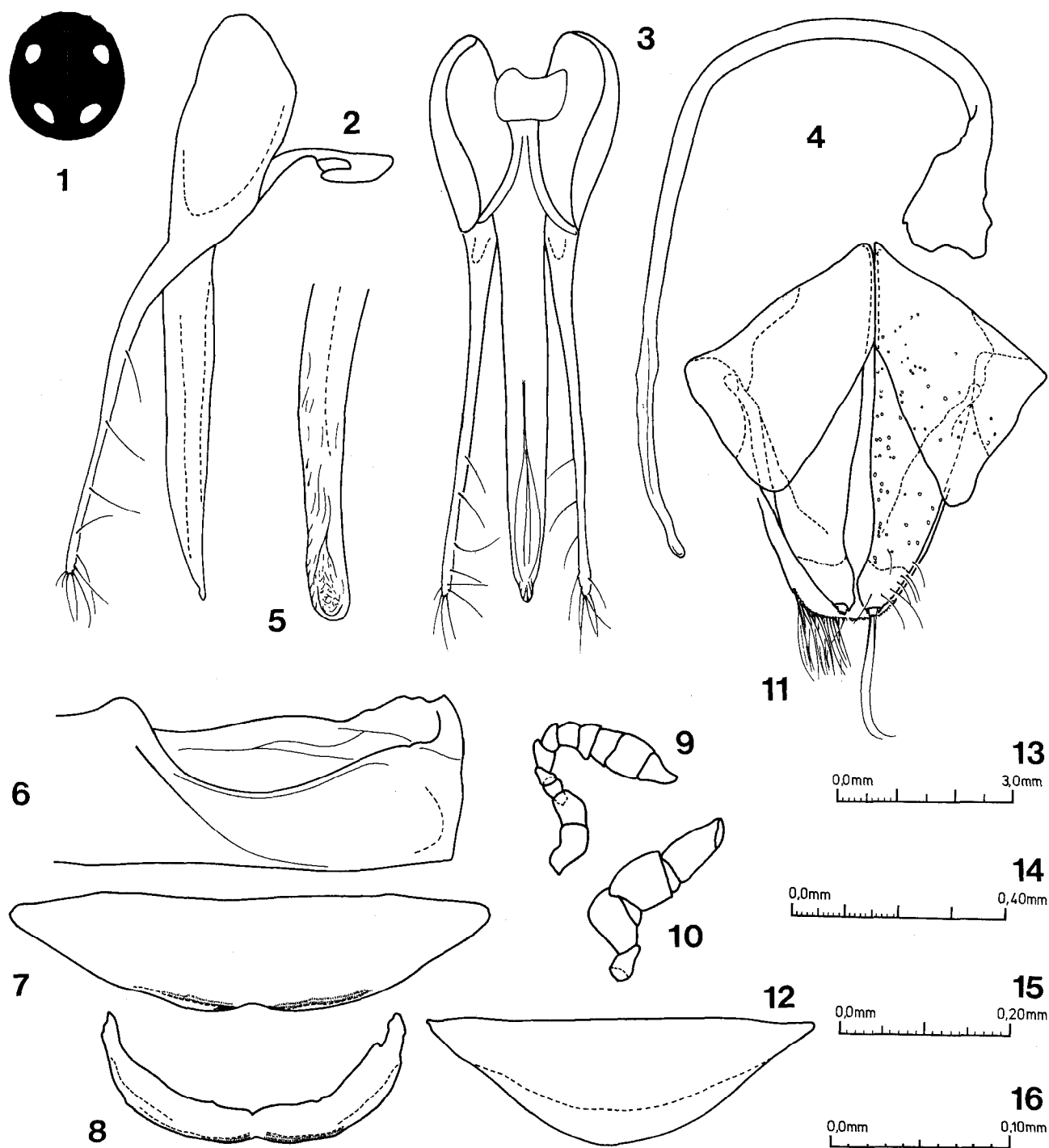


PLANCHE IV

Fig. 1 à 10 : *Pharoscyrnus robustus*. — Fig. 11 et 12 : *P. pauliani*. — Fig. 1 : vue dorsale. — Fig. 2 et 3 : tegmen. — Fig. 4 : édéage. — Fig. 5 : extrémité de l'édéage. — Fig. 6 : sternite abdominal 3. — Fig. 7 : mâle, sternite abdominal 7. — Fig. 8 : mâle, sternite abdominal 8. — Fig. 9 : antenne. — Fig. 10 : palpe maxillaire. — Fig. 11 : allotype femelle, plaques génitales. — Fig. 12 : allotype femelle, sternite abdominal 7. — Fig. 13 : échelle de la figure 1. — Fig. 14 : échelle des figures 2 à 4, 6 à 8, 10, 12. — Fig. 15 : échelle des figures 9 et 11. — Fig. 16 : échelle de la figure 5.

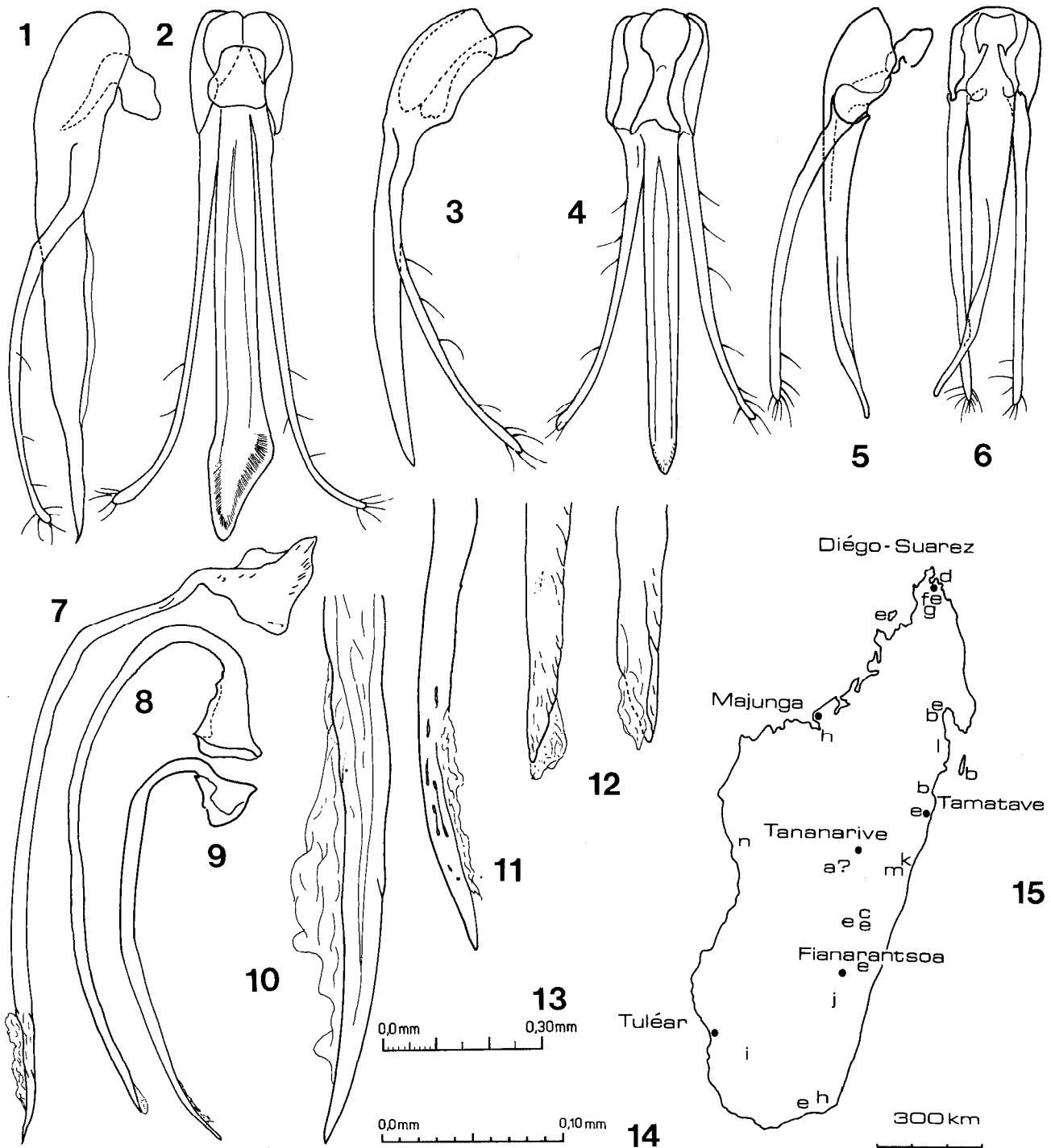


PLANCHE V

Fig. 1, 2, 7, 10 : *Pharoscymnus madegassus*. — Fig. 3, 4, 8, 12 : *P. antsiranae*. — Fig. 5, 6, 9, 11 : *P. obscuripes*. — Fig. 1 à 6 : tegmen. — Fig. 7 à 9 : édéage. — Fig. 10 et 11 : extrémité de l'édéage. — Fig. 12 : idem, vue de profil et vue de trois-quarts. — Fig. 13 : échelle des figures 1 à 9. — Fig. 14 : échelle des figures 10 à 12. — Fig. 15 : carte de la répartition des *Pharoscymnus* malgaches. a : *P. atropos*, b : *P. eburifer*, c : *P. ovalis*, d : *P. antsiranae*, e : *P. madegassus*, f : *P. obscuripes*, g : *P. sicardi*, h : *P. dentatus*, i : *P. armatus*, j : *P. pauliani*, k : *P. spatulatus*, l : *P. vadoni*, m : *P. torquatus*, n : *P. robustus*.