

## 云南长崎齿瓢虫一新种<sup>①</sup>

(鞘翅目: 瓢虫科)

曹诚一 王 红

(西南林学院森保系, 云南省昆明市 650224)

关键词: 鞘翅目, 瓢虫科, 食植瓢虫亚科, 新种, 云南。

长崎齿瓢虫属 *Afissula* Kapur 自 1955 年建属以来, 经各国学者不断发现及重新组合, 迄今已报导 13 种。云南省以往没有这个属的记载, 曹诚一等 (1984) 在整理云南省森林病虫普查标本时, 发现沧源县有环管崎齿瓢虫 *Afissula kambaitana* (Bielski) 的新分布, 在瑞丽县发现了匙管崎齿瓢虫 *A. spatulata* Cao et Xiao。1988 年作者之一王红在云南永德县采到长崎齿瓢虫属昆虫 6 头, 经鉴定为 1 新种, 现记述如下。模式标本保存于西南林学院森保研究室。

云南长崎齿瓢虫 *Afissula yunnanica*, 新种 (图 1-10)

体长: 3.9~4.1mm; 体宽: 3.3~3.5mm。

背面红褐色, 体被灰黄色细毛, 在黑斑上的细毛亦为灰黄色。复眼黑色, 上颚端齿黑色。触角、口器黄褐色。前胸背板上有 1 大的黑色肾形中斑, 小盾片与背面基色相同。鞘翅上各具 5 个黑色斑点, 成 2、2、1 排列, 第 1 斑与第 2 斑相连, 略成长方形, 前缘与鞘翅基部相连, 内侧不接近小盾片; 外侧接近鞘翅外缘但仍留有红褐色的窄带; 第 4 斑方形; 第 4 斑与第 3 斑甚接近, 长方形, 不与外缘相连; 第 5 斑位于鞘翅末端, 呈倒三角形。腹面红褐色, 但后胸腹板及腹部第 1 腹板中部黑色, 足及鞘翅缘折亦为红褐色。

虫体周缘长卵形, 背面拱起。触角 11 节, 第 3 节长为第 2 节的 2 倍; 上颚有 3 个端齿, 1 个侧齿, 齿上无锯齿状小齿。前胸背板最宽处接近中部, 其外缘弧形弯曲; 鞘翅两侧平直; 足股节可露出体侧之外。后基线近于完整, 后缘达腹板 4/5 左右, 弧形弯曲。跗爪分裂且有基齿, 外齿尖锐, 长于内齿。雄性第 5 腹板后缘近于平截, 第 6 腹板后缘弧形外突; 雌性第 5 腹板后缘稍外突; 第 6 腹板后缘亦为弧形外突, 其中央无纵缝。

①承中科院昆明植物所李锡文教授鉴定寄主标本, 谨致谢忱。

雄性外生殖器: 阳基中叶从侧面看, 基部较厚, 外缘弧形, 内缘近端部之前向外突起, 端部收窄成1尖突; 阳基中叶对称。侧叶短于中叶, 约为中叶长度的2/3左右。弯管基半部略呈弧形弯曲, 端部膨大呈匙状。

雌性生殖片狭长, 端部骨化, 呈黑色。

正模: ♂ (编号 88007); 配模: ♀; 副模: 1♂ 2♀♀; 云南永德县德党马鞍山 (海拔 2270m), 1988-VIII-16, 王红采。

寄主: 唇形科的香薷 *Elsholtzia ciliata* (Thunb.) Hyland.

生境: 植被保存良好的中山常绿阔叶林下。

分布: 云南 (永德)。

本种与长崎齿瓢虫 *Afissula rana* Kapur 及匙管崎齿瓢虫 *A. spatulata* Cao et Xiao 在体型、大小及色斑上近似, 但本种鞘翅第5斑较后两者大, 雄性外生殖器区别明显。长崎齿瓢虫的弯管端部为管状, 不特别扩大; 匙管崎齿瓢虫弯管端部末端向上弯成钩状, 且阳基中叶不对称; 而本种弯管端部末端钝圆, 不成钩状, 阳基中叶对称。

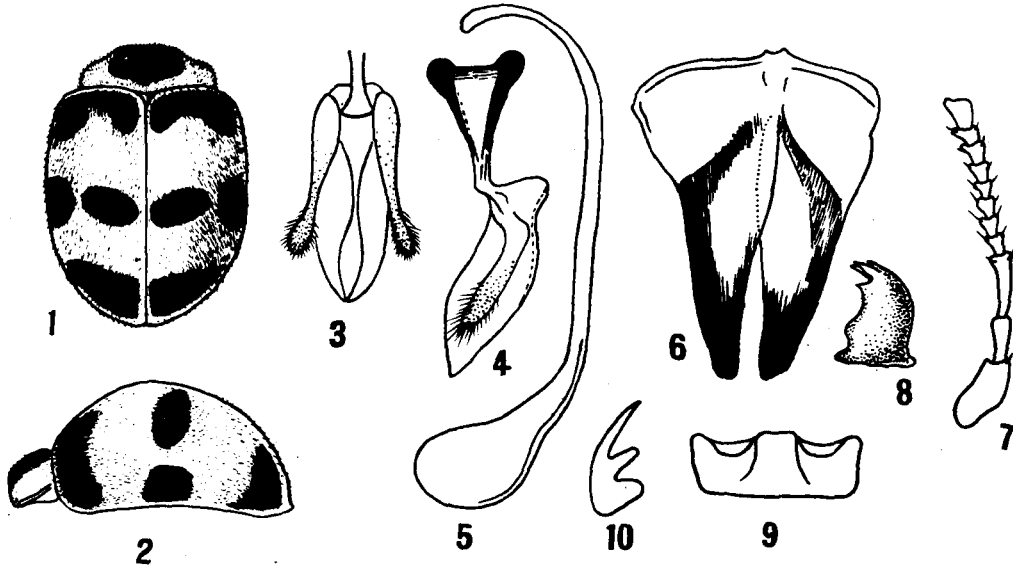


图 1-10 云南长崎齿瓢虫 *Afissula yunnanica*, sp. nov.

1. 虫体背面观(adult, dorsal view); 2. 虫体侧面(adult, lateral view); 3. 阳基腹面(phallus, ventral view); 4. 阳基侧面(phallus, lateral view); 5. 弯管(siphon); 6. 雌生殖片(♀ genital plate); 7. 触角(antenna); 8. 上颚(mandible); 9. 后基线(abdominal line); 10. 跗爪(claw)

### 参 考 文 献

- 庞雄飞、毛金龙, 1979. 中国经济昆虫志. 第十四册 鞘翅目 瓢虫科(二). 北京: 科学出版社, pp.124-129.  
 曹诚一, 1989. 长崎齿瓢虫属种类及地理分布的研究. 西南林学院学报, 9(2):162-167.  
 Dieke, G. H. 1947. Ladybeetles of Epilachna in Asia, Europe and Australia, *Smith. Misc. Coll.* 106(15):1-183.

- Bielawski, R. 1967. Drei neue Arten der Gattung *Afissula* Kapur aus Burma (Coleoptera, Coccinellidae) *Bull. de L'Academie Polonaise Des Sci.* 15(3):151-157.
- Kapur, A. P. 1963. The Coccinellidae of the Third Mount Everest Expedition, 1924 (Coleoptera). *Bull. Brit. Mus. (Nat. Hist.)*, Ent. 14:1-48.
- Hoang, D. N. 1977. The Subfamily Epilachninae in North Vietnam *Entomol. Obozr.* 56(1):132-145.

## A NEW SPECIES OF THE GENUS *AFISSULA* KAPUR (COLEOPTERA: COCCINELLIDAE) FROM YUNNAN, CHINA

CAO Chengyi and WANG Hong

(Southwestern Forestry College, Kunming, Yunnan 650224)

**Key words:** Coleoptera, Coccinellidae, Epilachninae, new species, Yunnan.

This paper describes the species *Afissula yunnanica* new to science. The type specimens are deposited in the Entomological Laboratory of the Southwestern Forestry College.

***Afissula yunnanica* Cao et Wang, sp. nov.** (Figs 1-10)

Body elongate oval, distinctly convex, covered with greyish yellow pubescence. Upper side reddish brown. Head, mouth-parts and antennae yellowish brown. Eyes black, pronotum reddish brown with one large black spot. Five black spots on each elytrum, the spots arranged in the order of 2, 2, 1. Antenna 11-segmented. Metasternum and first abdominal line subcomplete, the outer margin reaching to about 4/5 the hind margin of the first sternum.

Fifth sternal segment of male truncate, female convex; sixth segment of male broadly convex, female complete.

Claw bifurcate with basal tooth.

Male genitalia: basal half of median thick and apical half thin in lateral view, quite symmetrical. Parameres about 2/3 as long as median lobe. Siphon widened just before end forming a swollen spoon-shaped apex. The female genital plate slender.

Length: 3.9-4.1mm. Width: 3.3-3.5mm.

Holotype ♂ (No.88007), allotype ♀, paratype: 1 ♂ 2 ♀, Yongde, Yunnan, 2270m, 16-VIII-1988, collected by Wang Hong.

The new species is allied to both *Afissula rana* Kapur and *A. spatulata* Cao et Xiao, but it can be distinguished by its male genitalia. The siphon of the new species is widened just before the end and forms a swollen spoon-shaped apex, terminal part of siphon bluntly round. Median lobe quite symmetrical (Figs 3-5).