

УДК 595.768

**НОВЫЙ ПОДВИД СТАФИЛИНИД *LIOPHILYDRODES SUBTILIS*
ITURUPENSIS SUBSP. N. (COLEOPTERA, STAPHYLINIDAE:
OMALIINAE) С КУРИЛЬСКИХ ОСТРОВОВ**

Г. Ш. Лафер

Биолого-почвенный институт ДВО РАН, г. Владивосток

С о-ва Итуруп описан *Liophilydrodes subtilis iturupensis* subsp. n. Дана определительная таблица видов рода *Liophilydrodes*, встречающихся на Дальнем Востоке России.

В трибе Anthophagini (Staphylinidae: Omaliinae) два рода, *Philydrodes* Bernhauer, 1929 и *Liophilydrodes* Nakane et Sawada, 1983 (типовой вид – *Philydrodes pullus* Nakane et Sawada, 1956), отличаются от других родов тем, что апикальный членик челюстных щупиков у них шиловидный, очень короткий и узкий (Watanabe, 1990). *Liophilydrodes* отличается от *Philydrodes* характерной U-образной бороздкой на верхней поверхности головы.

Род *Liophilydrodes* до последнего времени считался эндемичным для Японии. Известно 7 видов, преимущественно с Хонсю, лишь 2 вида, *L. pullus* и *L. puncticollis* (Nakane et Sawada), достоверно известны с Хоккайдо, последний из них был недавно приведен с юга Сахалина (Zerche, 2003). *L. subtilis* был указан с Хоккайдо и Хонсю (Watanabe, 1985), позже тем же автором лишь с Хонсю (Watanabe, 1990).

Фауна стафилинид о-ва Итуруп была нами обследована ранее (Филатова, Лафер, 1978). В этой статье *L. subtilis* впервые указывается с Итурупа, причем он представлен новым подвидом, описанным ниже.

В морфологической характеристике используются следующие сокращения: HL – длина головы от переднего края верхней губы до уровня заднего края висков; HW – максимальная ширина головы (вместе с глазами); PW – максимальная ширина переднеспинки; PB – ширина основания переднеспинки; PLt –

максимальная длина переднеспинки; PLm – длина переднеспинки вдоль средней линии; EL – полная длина надкрылий; EW – максимальная ширина надкрылий.

***Liophilydrodes subtilis subtilis* (Sharp, 1889)**

Geodromicus subtilis Sharp, 1889: 471. (Type locality: Japan).

Geodromicus subtilis: Якобсон, 1908: 461 (Япония).

Philydrodes subtilis: Тихомирова, 1973: 141 (Япония); Watanabe, 1985: 268 (Japan: Hokkaido, Honshu), Pl. 47, figs. 18.

Liophilydrodes subtilis: Watanabe, 1990: 302-303 (Honshu).

Распространение. Япония: Хоккайдо, Хонсю.

***Liophilydrodes subtilis iturupensis* Lafer, subsp. n. (Рис. 1-3)**

Материал. Голотип – ♀; Россия: Курильские острова, о-в Итуруп, бухта Консервная, водопад, 16.VIII 1994 (В. А. Тесленко). Хранится в коллекции Биолого-почвенного института ДВО РАН (г. Владивосток).

Окраска. Голова, переднеспинка, верхняя поверхность брюшка, щиток, надкрылья в области щитка, вдоль боковых краев и вдоль вершины черные, диск надкрылий светло-коричневый. Усики, щупики, ноги, эпиплевры надкрылий и нижняя сторона тела светло-коричневые, брюшко снизу немного темнее, чем грудные сегменты. Голова, переднеспинка и надкрылья блестящие, брюшко сверху полуматовое.

Размеры (в мм). Стандартная длина тела (от переднего края верхней губы до вершины надкрылий) 2,90; полная длина тела (от вершин мандибул до вершины брюшка) 4,30. Максимальная ширина тела 1,65. Прочие стандартные размеры тела: HL – 0,70, HW – 0,83, PW – 1,00, PB – 0,80, PLt и PLm – 0,85, EL – 1,45, EW – 1,50.

Описание. Голова слабопоперечная с довольно большими выпуклыми глазами и небольшими округленными висками (продольный диаметр глаза в 1.8 раза длиннее виска). Верхняя поверхность головы уплощенная, в рассеянных тонких точках и коротких тонких торчащих волосках, между точками шагренированная, но блестящая; лоб позади наличника слабо треугольно вдавлен; темя позади уровня задних краев глаз с 2 отчетливыми, широко расставленными глазками. Мандибулы небольшие с заостренными вершинами и с 2 зубчиками в середине внутреннего края. Усики 11-члениковые, нитевидные, опушенные с 1-го членика, довольно длинные (достигают примерно середины надкрылий), все членики продолговатые и большинство из них слабо расширенные к вершине.

Переднеспинка примерно такой же длины как полная длина головы и заметно шире её (PW/HW 1.20), немного шире своей длины (PW/PLt 1.18), с максимальной шириной у передней четверти, со слабовыпуклым передним краем и округленными неотчетливыми передними углами, её боковые стороны сильно округлены у максимальной ширины, кзади сужены сильно и почти прямолинейно (PW/PB 1.25), задний край прямолинейный поперечный, задние

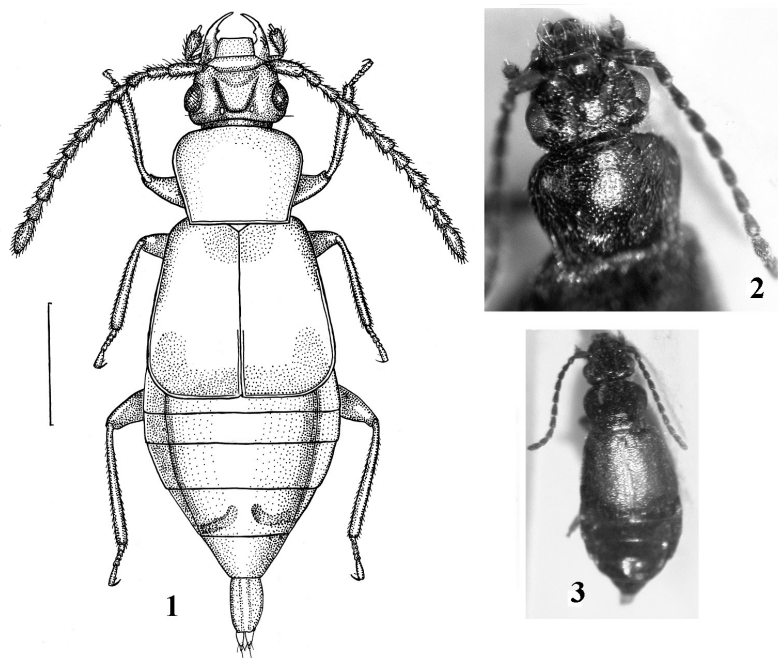


Рис. 1-3. *Philydrodes subtilis iturupensis* subsp. n, голотип, ♀.
1 – тело сверху; 2 – голова и переднеспинка сверху; 3 – имаго сверху. Шкала 1 мм.

углы слаботупые, заостренные на вершине. Поверхность переднеспинки слабовыпуклая с подогнутыми впереди боками, повсюду в тонкой неупорядоченной пунктировке и полуприлегающих, направленных кзади коротких волосках, промежутки между точками шагреневанные, блестящие. Щиток небольшой, широкотреугольный.

Надкрылья примерно одинаковой ширины и длины (EL/EW 0.97; EL/PL 1.71; EW/PW 1.50), значительно шире переднеспинки и почти в 2 раза длиннее её, на диске уплощенные, расширенные кзади, с максимальной шириной примерно в 4/5 от основания, с округленными плечами, прямолинейными боковыми сторонами, с поперечно-усеченными вершинами и широко округленными задними наружными углами. Шов отделен неотчетливой бороздкой. Поверхность в густой неупорядоченной пунктировке (заметно более крупной, чем на переднеспинке) и в полуприлегающих, направленных кзади коротких волосках. Точки местами соединены волнистыми, б. м. поперечными морщинками. Промежутки между точками немного уже диаметра точки, слабо шагреневаны, блестящие. Надкрылья не достигают вершины 2-го видимого тергита брюшка. Боковые края надкрылий заострены. Крылья полные.

Брюшко включает 6 видимых сегментов, сверху уплощенное, позади надкрылий слабо расширенное, с максимальной шириной на 3-м видимом сегменте, за которым довольно резко сужено к вершине; боковые края заостренные, с

довольно широкими и почти уплощенными паратергитами на 2-4-м сегментах и узкими на 5-м сегменте; 6-й (апикальный видимый) сегмент треугольный, с узко усеченной вершиной. Верхняя поверхность густо и тонко пунктирована и сильно шагреневана, полуматовая, в прилегающих волосках. Ноги умеренной длины.

Диагноз. Самка с Итурупа по размерам, пропорциям тела, окраске, шагреневанной поверхности верхней стороны тела более всего похожа на *L. subtilis*, от которого отличается умеренно выпуклым диском переднеспинки, отчетливой пунктировкой верхней стороны тела и зачерненными задними краями надкрылий. Этот экземпляр описан нами в качестве курильского подвида *L. subtilis*, однако точный таксономический статус можно будет установить лишь после исследования самца.

Определительная таблица встречающихся на Дальнем Востоке России видов
рода *Liophilydrodes*

1. Поверхность переднеспинки между точками нешагреневанная. Тело и конечности черные. Пенис широкий, его боковые стороны выпуклые и сильно суженные лишь непосредственно перед тупозаостренной вершиной, параметры заметно превышают вершину пениса. 3,8-4,5 мм. – Россия: Сахалин. Япония: Хоккайдо *L. puncticollis*
- Поверхность переднеспинки, а также головы и надкрылий, между точками отчетливо шагреневана, хотя блестящая. Большая часть поверхности диска надкрылий, конечности и нижняя сторона тела коричневые. Пенис узкий, удлиненно-треугольный с почти прямолинейными боковыми сторонами, параметры лишь достигают вершины пениса. 3,7-4,5 мм. – Россия: Итуруп. Япония: Хоккайдо, Хонсю *L. subtilis*

ЛИТЕРАТУРА

- Тихомирова А. Л.* Морфоэкологические особенности и филогенез стафилинид (с каталогом фауны СССР). М.: Наука, 1973. 192 с.
- Филатова Л. Д., Лафер Г. Ш.* К изучению фауны стафилинид (*Coleoptera, Staphylinidae*) острова Итуруп // Актуальные вопросы охраны природы на Дальнем Востоке. Владивосток, 1978. С. 148-153.
- Якобсон Г. Г.* Жуки России и Западной Европы. СПб.: 1905-1915. 1024 с.
- Nakane T., Sawada K.* New name for genus *Lioplax* Nakane et K. Sawada // *Fragm. Col.* 1983. Vol. 35-37. P. 148.
- Sharp D.* The Staphylinidae of Japan // *Ann. Mag. Nat. Hist. Ser. 6.* 1889. Vol. 3. P. 319-334.
- Watanabe Y.* Staphylinidae (Micropeplinae, Piestinae, Proteininae, Omaliinae, Ploeocharinae, Pseudopsinae, Oxytelinae, Osorrinae, Oxyporinae, Megalopinae, Steninae, Euaesthetinae, Paederinae) // Ueno S.-I., Kurosawa Y., Sato M. (eds.) *The Coleoptera of Japan in Color.* Osaka. 1985. Vol. 2. P.261-289, Pls. 46-50. (In Japanese).
- Watanabe Y.* A taxonomic study on the subfamily Omaliinae from Japan (Coleoptera, Staphylinidae) // *Mem. Tokyo Univ. Agr. Tokyo*, 1990. Vol. 31. P. 59-391.
- Zerche L.* Arten der Hygrogeus-Gruppe aus dem Fernen Osten Russland, aus Japan und China (Coleoptera, Staphylinidae, Omaliinae, Anthophagini) Beiträge zur Kenntnis ostpaläarktischer Insekten; 13 // *Beitr. Ent.* 2003. Bd 53, H. 2. S. 277-295.

NEW SUBSPECIES *LIOPHILYDRODES SUBTILIS ITURUPENSIS* SUBSP. N.
(COLEOPTERA, STAPHYLINIDAE: OMALIINAE) FROM KURIL ISLANDS

G. Sh. Lafer

Institute of Biology and Soil Science, Far Eastern Branch of Russian Academy of
Sciences, Vladivostok, 690022, Russia

Liophilydroses subtilis iturupensis subsp. n. is described from Iturup Island. A
key to the Russian Far East species of the genus *Liophilydroses* is given.