

Обзор видов рода *Cryptocephalus* Geoffr. группы *flavipes* F. (Coleoptera, Chrysomelidae)

A review of the *Cryptocephalus flavipes* F. species-group (Coleoptera, Chrysomelidae)

И.К. Лопатин, О.Л. Нестерова
I.K. Lopatin, O.L. Nesterova

Белорусский государственный университет, просп. Скорины 4, Минск 220050 Беларусь.
Byelorussian State University, prosp. Skoryna 4, Minsk 220050 Byelarus.

Ключевые слова: жуки, листоеды, Coleoptera, Chrysomelidae, *Cryptocephalus*, виды-двойники, распространение.

Key words: leaf-beetles, Coleoptera, Chrysomelidae, *Cryptocephalus*, sibling species, distribution.

Резюме. Рассмотрены признаки, в т. ч. генитального аппарата самцов и самок, позволяющие достоверно определять близкие виды группы *flavipes* F. рода *Cryptocephalus* Geoffr. Дана определительная таблица для 6 видов.

Abstract. The characteristics of male and females (including of aedeagus and spermatheca-shape) of the *flavipes*-group of species are examined. The key to 6 species is given.

В роде *Cryptocephalus* Geoffr. есть несколько групп трудно различимых между собой видов, среди которых в ряде случаев находятся так называемые виды-двойники (sibling species, по Э. Майру), что неоднократно приводило к таксономической путанице. К одной из таких групп относятся виды, близкие к *Cr. flavipes* F., у которого неоднократно отмечались цветовые вариации [Weise, 1882; G. Müller, 1951], трактовавшиеся различными авторами по-разному. Недавно [Duhaldorbe, 1999] в этой группе был описан новый вид — *Cryptocephalus bameuli*, наиболее близкий к *Cr. flavipes* F., с которым он постоянно смешивался. Ареал нового вида оказался очень широким, на большей своей части симпатричным с ареалом *Cr. flavipes* F. Наличие близких и внешне очень сходных видов в этой группе вынудило нас подвергнуть всю группу ревизии.

Общими признаками группы *flavipes* в роде *Cryptocephalus* являются следующие. Мелкие или средней величины виды со спутанной или местами упорядоченной, но удвоенной пунктировкой надкрылий. Верх черный, редко со слабым синеватым отливом. Лоб желтый, нередко с черными пятнами, или черный с желтым рисунком. Края переднеспинки, особенно у самцов, эпиплевры и примыкающая к ним узкая боковая кайма надкрылий обыч-

но желтые. Для различения близких видов необходимо исследование генитального аппарата, как самцов, так и самок.

Материалом для настоящего обзора послужили коллекции Зоологического института РАН (Санкт-Петербург), института зоологии НАНУ (Киев), зоомузея Белорусского государственного университета, а также передававшиеся авторам сборы для определения. Авторы выражают признательность коллегам Г.С. Медведеву, И.М. Кержнеру, М.Г. Волковичу (ЗИН РАН), В.Г. Долину (НАНУ, Киев), К.Е. Довгайло и С.В. Салуку (Минск).

ТАБЛИЦА ДЛЯ ОПРЕДЕЛЕНИЯ ВИДОВ

1. Надкрылья со слабым металлически-синеватым отливом. Желтое боковое окаймление переднеспинки у обоих полов широкое, в передней части занимает треть диска (рис. 1). Голова, кроме темени, и ноги полностью желтые. Дл. 3,5–4,6 мм. Эдеагус — рис. 11, сперматека — рис. 17. Ближний Восток: Сирия, Ливан, Израиль. *Cr. peyroni* Marseul, 1875
— Надкрылья черные, без металлического синеватого отлива 2
2. Лоб полностью желтый. Переднеспинка у самцов с желтым окаймлением переднего и боковых краев (рис. 2), у самок кайма прервана или отсутствует. Надкрылья с желтой каемкой от плечевых углов до уровня 1-го стернита брюшка, занимающей и эпиплевры. Дл. 3,3–5,5 мм. Эдеагус — рис. 12a, склериты внутреннего мешка — рис. 12b, сперматека — рис. 18. Европа, Зап. Сибирь, Алтай, Сев. и Вост. Казахстан, Абхазия, Армения, сев.-вост. Турция (Эрзурум).
..... *Cr. flavipes* (Fabricius, 1781)
— Лоб с черными пятнами у глаз или черный с желтым или рыжим пятном посередине 3
3. Надкрылья без желтой каемки в передней части бокового края. Лоб с поперечными черными пятнами у глаз (рис. 7). Переднеспинка у самца с узким желтым окаймлением переднего края, занимающим и передние углы (рис. 3); у самки полностью черная либо со

- следами переднекраевого окаймления. Дл. 3,5–5,5 мм. Эдеагус — рис. 13, сперматека — рис. 19. Зап. и Центр. Европа к востоку до Зап. Украины (Карпаты), Турция *Cr. signatifrons* Suffrian 1847
- Надкрылья с желтой каймой в передней части бокового края 4
4. Желтая кайма бокового края переднеспинки у самцов узкая (рис. 5, 6) 5
- Желтая кайма бокового края переднеспинки в передней части у обоих полов сильно расширенная (рис. 4). Лоб с желтым сердцевидным пятном (рис. 8). Дл. 3–4 мм. Эдеагус — рис. 14, сперматека — рис. 20. Юж. и юго-вост. Европа, Турция *Cr. turcicus* Suffrian, 1847

5. Лоб и наличник желтые, черные пятна имеются только во внутренней выемке глаз (рис. 9). Дл. 3,3–4,3 мм. Эдеагус — рис. 15, сперматека — рис. 21. Сев. Иран (хр. Эльбурс), Азербайджан (Дивичи) *Cr. alborzensis* Rapilly, 1980
- Голова черная, рыже-желтое пятно на лбу в верхней части широкое, на уровне нижней половины глаз сильно суженное (рис. 10). Наличник с черным или смоляно-черным пятном. Эдеагус — рис. 16, сперматека — рис. 22. Дл. самцов 2,8–3,5 мм, самок — 3,34–4,3 мм. Юж. и Центр. Европа, европейская часть России (кроме севера), Предкавказье, Дагестан, Армения, Азербайджан, Сибирь до оз. Байкал и долины Енисея на востоке, Сев. Турция (Карс) *Cr. bameuli* Duhaldeborde, 1999

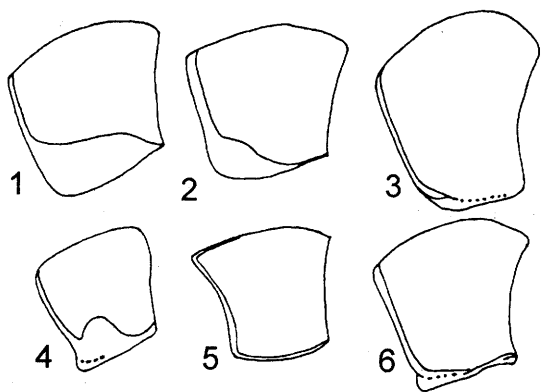


Рис. 1–6. *Cryptocephalus* spp., окаймление переднеспинки: 1 — *Cr. peyroni*, 2 — *Cr. flavipes*, 3 — *Cr. signatifrons*, 4 — *Cr. turcicus*, 5 — *Cr. alborzensis*, 6 — *Cr. bameuli*.

Figs 1–6. *Cryptocephalus* spp., margination of pronotum.

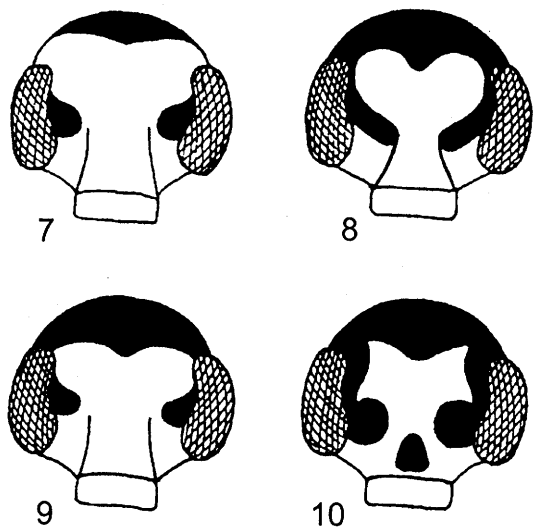


Рис. 7–10. *Cryptocephalus* spp., голова: 7 — *Cr. signatifrons*, 8 — *Cr. turcicus*, 9 — *Cr. alborzensis*, 10 — *Cr. bameuli*.

Figs 7–10. *Cryptocephalus* spp., head.

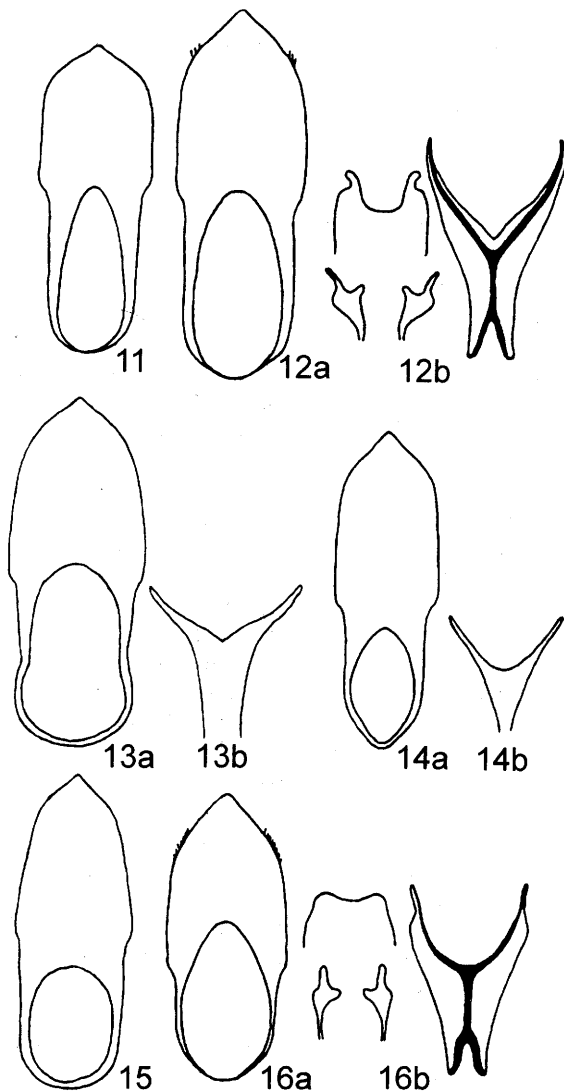


Рис. 11–16. Эдеагус *Cryptocephalus* spp., дорсально (11, 12а, 13а, 14а, 15, 16а), склериты внутреннего мешка (12б, 13б, 14б, 16б): 11 — *Cr. peyroni*, 12 — *Cr. flavipes*, 13 — *Cr. signatifrons*, 14 — *Cr. turcicus*, 15 — *Cr. alborzensis*, 16 — *Cr. bameuli*.

Figs 11–16. Aedeagus of *Cryptocephalus* spp., dorsally (11, 12а, 13а, 14а, 15, 16а), sclerits of endophallus (12б, 13б, 14б, 16б).

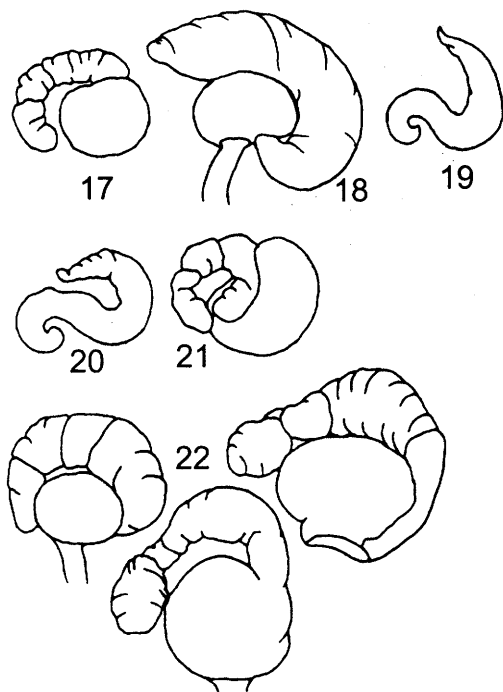


Рис. 17–22. Сперматека *Cryptocephalus* spp: 17 — *Cr. peyroni*, 18 — *Cr. flavipes*, 19 — *Cr. signatifrons*, 20 — *Cr. turcicus*, 21 — *Cr. alborzensis*, 22 — *Cr. bameuli*.

Figs 17–22. Spermatecs of *Cryptocephalus* spp.

Распространение *Cryptocephalus bameuli* Duhal. изучено нами по коллекционным материалам ряда учреждений, в т.ч. Зоологического института РАН. В результате ареал этого нового для нашей фауны вида оказался очень широким. Приводим перечень географических пунктов, откуда имеется достоверно определенный материал.

УКРАИНА: Хуст, Луганск, Крым; МОЛДАВИЯ: Котовск; РОССИЯ: окр. Москвы, Саратов, Уфа, Казань, Махачкала, Владикавказ, Туапсе, Омск, Новосибирск; АРМЕНИЯ: Хосров; АЗЕРБАЙДЖАН: Лерик; КАЗАХСТАН: Акмолинск (ныне Астана), Кокчетав, хр. Тарбагатай. Кроме того, имеется материал из Турции. Во многих из перечисленных пунктов *Cr. bameuli* встречается наряду с *Cr. flavipes*, под каким названием он и приводился во всех без исключения отечественных определителях. В европейских источниках [Fritzlar, 2001] есть указания на то, что оба вида отличаются по отношению к влажности и могут занимать разные местообитания. В любом случае все материалы, отосившиеся к *Cr. flavipes*, нуждаются в проверке.

Литература

- Майр Э. 1947. Систематика и происхождение видов. М.: Изд-во иностранной литературы. С.213–240.
- Duhaldeborde F. 1999. Description de *Cryptocephalus* (s.str.) *bameuli* n.sp., nouvelle espèce paléarctique à large répartition géographique (Coleoptera, Chrysomelidae) // *Nouv. Revue Ent.* N. S. T.16. Fasc.2. P.123–135.
- Fritzlar F. 2001. *Longitarsus languidus* Kutschera, 1863, *Cassida bergeali* Bordy, 1995 and *Cryptocephalus bameuli* Duhaldeborde, 1999—drei Arten der deutschen Fauna und weitere Nachträge zu Blattkäfern (Col. Chrysomelidae) im Verzeichnis der Käfer Deutschlands // *Entom. Nachricht. Und Berichte*. T.45. S.9–17.
- Müller G. 1951. Coleotteri della Venezia Giulia. II. *Coleoptera Phytophaga* // *Centro Sperim. Agricolt. et Foreste. Trieste*. P.338.
- Rapilly M. 1980. Contribution a la faune d'Iran. Coléoptères Chrysomelidae // *Revue fr. Ent.* N. S. Vol.2. No.2. P. 75–84.
- Sassi D., Kismali D. 2000. The *Cryptocephalinae* of Turkey, with Informations on their Distribution and Ecology // *Mem. Soc. ent. ital.* Vol.78. No.1. P.71–129.
- Weise J. 1882. *Chrysomelidae* // *Naturgeschichte der Insecten Deutschlands* / Red. W. F. Erichson. Berlin. Bd.6. S.213–216.