

на ДВ). — Монголия, Европа. — На сырых лугах на *Pulicaria*, *Senecio*  
 . . . . . **P. fastuosa** Schall.

102. *Hypocassida* Ws. В СССР 1 вид.

1. Верх желто- или ржаво-рыжий, часто с черными крапинками, низ черный, голова, ноги и края бр. рыжие. Надкр. в спутанных точках, с 2—4 тонкими ребрышками. 4.5—6.0. — Чит., Сиб., Каз., Ср. Азия (возможен на ДВ). — Монголия, Европа. — На выюнке . . . . .  
 . . . . . **H. subferruginea** Schrank

103. *Glyphocassis* Spaeth. В СССР 1 вид.

1. Верх красно-рыжий, с желтоватыми краями, на прсп. пятна на основании и у пер. края и продольная полоса от основания до середины, на надкр. шов, примыкающие к нему пятна, 3 косых пятна вдоль середины диска и 2 краевых пятна черные; низ черный; голова, ноги и края бр. рыжие. 4.5—5.0. — Амур., Прим. — Япония, п-ов Корея, Китай. — На выюнкoвых . . . . .  
 . . . . . **G. spilota** Gorh. (*reitteri* Spaeth; *shirahatai* Chûjô)

## ДОПОЛНЕНИЕ

### 4. Сем. CARABIDAE — ЖУЖЕЛИЦЫ

(Сост. Г. Ш. Лаффер)

Данный раздел вошел в 1-ю часть 3-го тома «Определителя насекомых Дальнего Востока СССР», за исключением родов *Bembidion* Latr., *Agonum* Wop. и *Pterostichus* Wop. Ввиду участия в подготовке определительных таблиц по многим др. семействам, автор не успел обработать в положенный срок указанные роды. Здесь один из этих пробелов ликвидируется.

42. *Agonum* Wop. Обширный и широко распространенный род. В современной трактовке включает многочисленные виды, относимые ранее к роду *Colpodes* MacL. Эти виды представлены в фауне ДВ несколькими под родами — *Metacolpodes*, *Eucolpodes* и др. Большой вклад в совершенствование внутривидовой системы восточноазиатской фауны рода внес доктор Хабу (Habu, 1978 и др.); в этой работе его ревизия учтена.

По-видимому, большинство видов рода *Agonum* — хищные полезные жу-желицы. По своей экологии они весьма различны. Большинство видов на ДВ живут на почве или на травах, обычно на влажных лугах или по берегам водоемов, одни на низкотравных лугах (например, *A. impressum*), др. среди прибрежного высокотравья; причем некоторые (например, *A. nigriceps*) обитают на стеблях трав, растущих из воды. В лесах обитают подстилочные виды, виды живущие в трещинах коры нижней части стволов деревьев (*A. assimile* и др.), и немногочисленные в нашей фауне выходцы из тропиков, обитающие в кронах деревьев и кустарников. Для видов подрода *Sericoda* характерна странная особенность концентрироваться на свежих лесных горельниках.

По данным японских энтомологов, различные виды *Agonum* питаются гусеницами бабочек (Tortricidae, Pyralidae, Noctuidae, Hesperidae, Arctiidae и др.), мухами (Tachinidae), лич. жуков (Chrysomelidae, Scarabaeidae и др.) и клопов, тлями (Aphididae) и цикадовыми (Delphacidae), а также моллюсками.

Многие луговые виды обитают на полях и рисовых чеках. — 13 под родов и около 40 видов. В определительную таблицу включены также некоторые японские виды.

Дополнительные сокращения в тексте: *EW* — максимальная ширина надкр., *HF* — ширина лба между глазами, *HW* — ширина головы (с глазами), *PL* — максимальная длина прсп., *PW* — максимальная ширина прсп.

1. Ус. опушены с 3-го чл. . . . . 2
- Ус. опушены с 4-го чл. . . . . 13
2. Прсп. сердцевидная, сильно суженная к основанию (основание и пер. край примерно одинаковой ширины), с угловатыми задн. углами, без

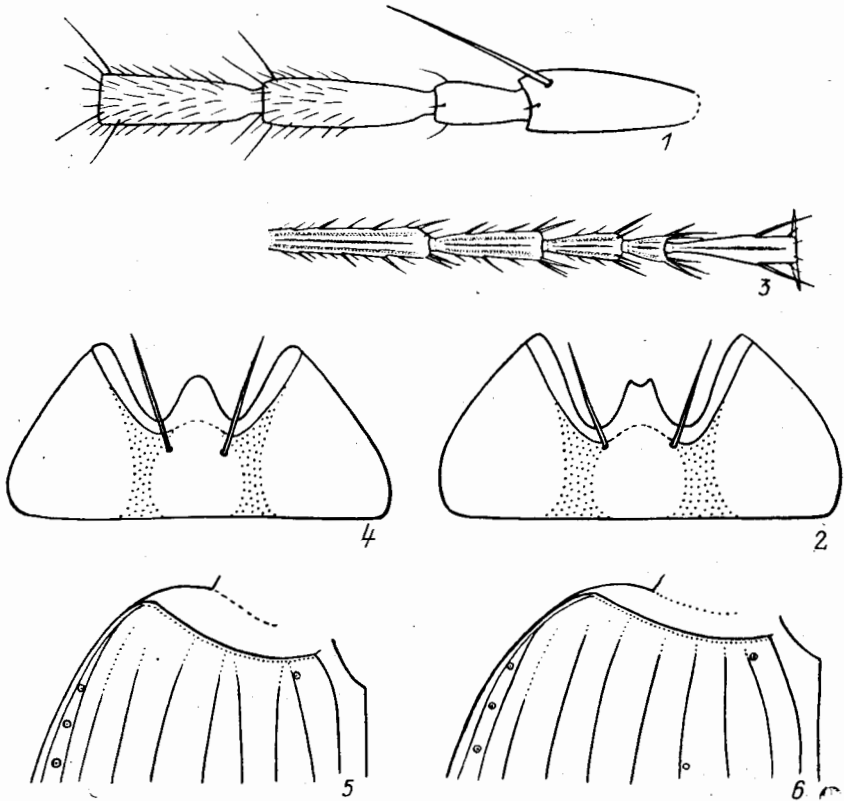


Рис. 277. Жужелицы. Род *Agonum*, подрод *Europhilus*. (По Хабу).

1, 2 — *A. subtruncatum*; 3 — *A. thoreyi nipponicum*; 4 — *A. charillus*; 5 — *A. fuliginosum*; 6 — *A. subfuliginosum*. 1 — 1—4-й чл. левого ус.; 2, 4 — подбородок; 3 — правая задн. лапка; 4, 5 — основание надкр.

боковых щет. в задн. углах (рис. 278, 1—2). Ср. бедра с 6 щет. (Подрод *Anchomenus* Bon.). Голова и прсп. металлически-зеленые, надкр. красновато-коричневые, в задн. половине с крупным общим пятном зеленого или синеватого цвета. Ус., щупики и ноги красновато-коричневые. 6.8—7.8. — Прим.;<sup>1</sup> З Сиб., Каз., Кавказ, европ. ч. СССР. — Пер. Азия, Европа (кроме С) . . . . . *A. (A.) dorsale* Pont.

— Прсп. различной формы, чаще с округленными задн. углами, с 2 боковыми щет. на каждой стороне (рис. 279). Ср. бедра с 2 щет. (Подрод *Europhilus* Chaud.) . . . . . 3

3. Дорс. поверхность по меньшей мере ср. и задн. лапок наряду с 2 обычными верхнебоковыми бороздками еще с 1 медиальной бороздкой (рис. 277, 3). Внутренняя пара щет. VI стерн. бр. ♀ расположена впереди наружной пары щет. . . . . 4

<sup>1</sup> В коллекции ЗИН (Ленинград) находятся 4 экз. из Прим., преимущественно из долины р. Партизанской, собраны в 1907 и в 1928 гг. В последующие годы *A. dorsale* в Прим. не отмечали.

— Дорс. поверхность лапок без медиальной бороздки. Внутренняя пара щет. VI стерн. бр. ♀ расположена на одном уровне с наружной парой щет. или позади нее . . . . . 5

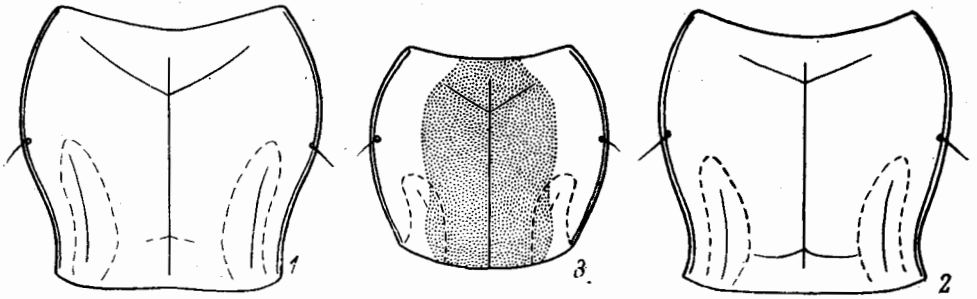


Рис. 278. Жужелицы. Род *Agonum*. Прсп. (Ориг.).

1, 2 — *A. (Anchomenus) dorsale* из Прим. (1 — ♂, 2 — ♀); 3 — *A. (Platynomicrus) nigriceps*, ♂ с Камч.

4. 2—4-й чл. ус. отчетливо темнее бурого 5-го и последующих чл. Сеточка надкр. состоит из слабопоперечных яч., имеющих тенденцию образовывать поперечные ряды. Форма прсп. — рис. 279, 7. Смоляно-черный, бока

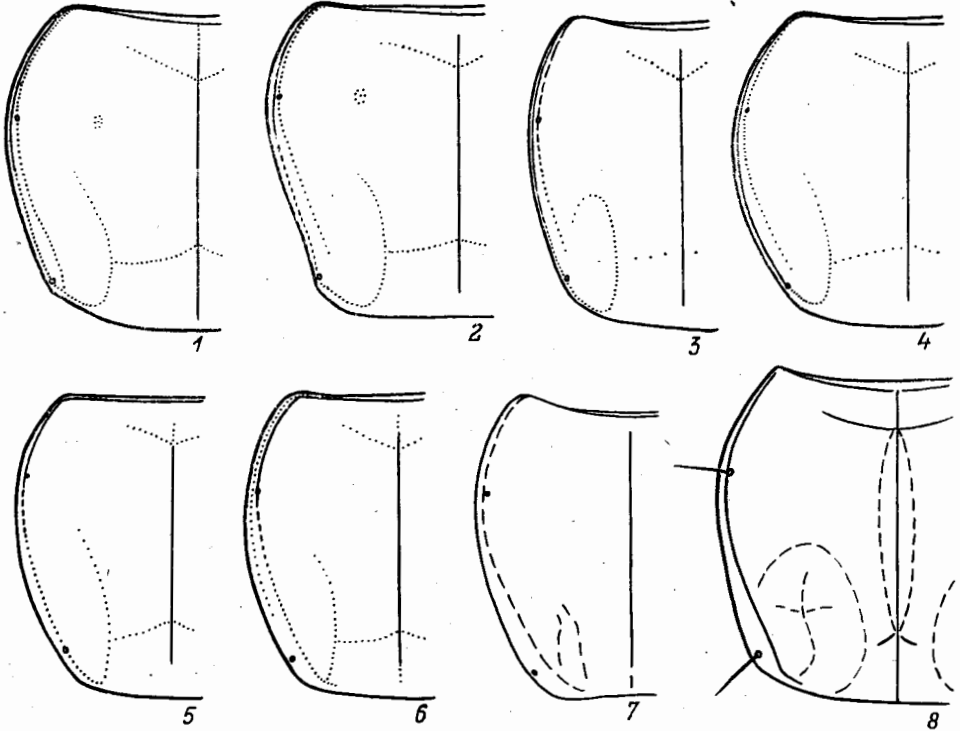


Рис. 279. Жужелицы. Род *Agonum*, подрод *Europhilus*. Прсп. (По Хабу и ориг.).

1 — *A. charillus*, 2 — *A. subtruncatum*, 3 — *A. piceum*, 4 — *A. subfuliginosum*, 5 — *A. thoreyi*, 6 — *A. jurecekianum*, 7 — *A. gratiosum*, 8 — *A. bellicum*, ♂ из Прим.

прсп. и надкр. часто светлее, ноги красноватые или смоляно-красные, лапки часто темнее. 6.4—9.1. — Чук. — Аляска, Канада, США (на ю до Орегона и Индианы). — Тундры. Эвритопный . . . . .  
 . . . . . *A. (E.) gratiosum* Mnh.<sup>2</sup>

<sup>2</sup> Впервые упоминается с территории СССР по сообщению В. Г. Шиленкова.

- Ус. 6. м. одноцветные, иногда какие-либо чл. неотчетливо темнее. Сеточка надкр. изодиаметрическая. Форма прсп. — рис. 279, 5. Тело обычно черное, надкр. смоляно-бурое, ус., ноги, эпилевры надкр. красновато-бурые; нередко все тело светлее. 6.5—8.7. — Маг., Камч., Хаб., Амур., Прим., Сах. (о-в Монерон), Ю Кур. (острова Итуруп, Кунашир); Сиб., Кавказ, европ. ч. СССР. — Япония (острова Хоккайдо, С Хонсю; ssp. *pirronicum* Nahu), С КНДР, СВ Китай, Мал. Азия, Европа, Аляска, Канада, США (на юг до Калифорнии). — Равнины, долины рек, на лугах и опушках . . . . . **A. (E.) thoreyi** Dej.

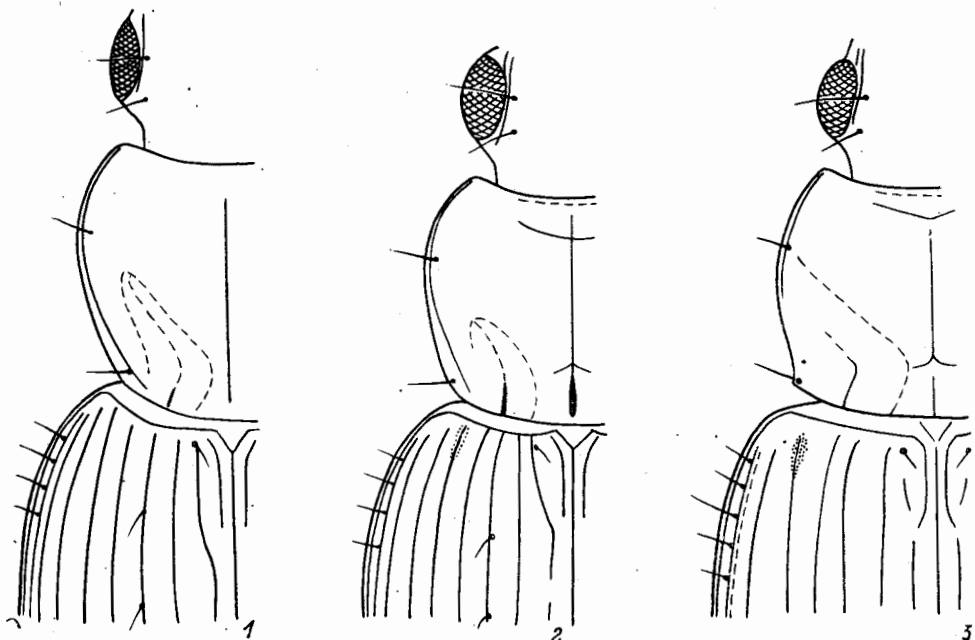


Рис. 280. Жужелицы. Род *Agonit*, подрод *Europhilus*. Голова, прсп. и основание надкр. ♂ (Ориг.).

1 — *A. gracile* из Прим., 2 — *A. consimile* с Камч., 3 — *A. exaratum* из Маг.

5. Тело, эпилевры надкр., щупики, ус. и ноги полностью черные, или эпилевры надкр. в апикальной половине, голени и лапки смоляно-бурые. Верх тела нередко с цветными металлическими отливами . . . . . 6
- По меньшей мере эпилевры надкр. и ноги красновато-бурые или еще светлее, надкр. обычно не черные, нередко бурые или светло-бурые . . . 8
6. Тело более узкое, глаза слабо выступающие, прсп. более удлиненная, с совершенно неотчетливыми, сильно округленными задн. углами ( $PW/PL$  1.07—1.17). Надкр. продолговато-овальные, их баз. бортик в наружной части сильно отогнут кпереди, плечи надкр. выступают кпереди, 5-я бороздка на основании не углублена (рис. 280, 1). Черный, у особей из Прим. голени, лапки, щупики и частично ус. смоляно-бурые или темно-бурые. 5.8—6.5. — Хаб., Амур., Прим., Сах.; Сиб., европ. ч. СССР. — Япония (о-в Хоккайдо), ?п-ов Корея, ?СВ Китай, Европа. — Опушки, луга, иногда в дубняках . . . . . **A. (E.) gracile** Gyll.
- Тело более коренастое, глаза сильнее выступающие, прсп. отчетливо поперечная, с более отчетливыми задн. углами, баз. бортик надкр. в наружной части менее сильно отогнут кпереди. 5-я бороздка у основания углублена (рис. 280, 2—3) . . . . . 7
7. Прсп. с хорошо намеченными задн. углами (рис. 280, 3), боковые края перед задн. углами прямолинейные или слабоогнутые, обычно широко уплощены.  $PW/PL$  1.22—1.30. Надкр. с прямолинейными боками и максимальной шириной возле задн. трети, их баз. бортик почти без изгиба

- направлен к плечу. Черный, нередко с зеленоватым, бронзовым или др. оттенками. Надкр. слабо блестящие или матовые. 5.2—6.5. — Чук., Маг., Камч.; С Сиб., С европ. ч. СССР. — Аляска, Канада. — Тундры, лесотундры. Вблизи воды . . . . . **A. (E.) exaratum** Mnnh.
- Прсп. с притупленными задн. углами, боковые края перед задн. углами не бывают вогнутыми (рис. 280, 2). *PW/PL* 1.15—1.22. Надкр. б. м. овальные. Черный, голени, лапки, иногда ус. буроватые (в особенности на юге). Верх часто с латунным, синеватым или зеленоватым оттенком. 5.3—7.0. — Маг., Камч., Хаб., Амур., С Прим., Сах.; Сиб., С европ. ч. СССР. — С Европа, Аляска, Канада. — Тундры, луга. У воды . . . . . **A. (E.) consimile** Gyll.
8. Прсп. с б. м. отчетливыми задн. углами, ее бока перед ними прямолинейные или слабовогнутые (рис. 279, 2). Зубец подбородка с выемчатой или усеченной вершиной (рис. 277, 2). На задн. лапках 5-й чл. короче 1-го. Надкр. с максимальной шириной в задн. трети, их бока перед ней почти прямолинейные; микроскульптура сильнопоперечная. Тело черное, надкр. часто смоляно-бурые. Эпиплевры надкр. и ноги от желтовато-бурой до бурой окраски. Ус. светлые или зачернены. Верх тела сильно блестящий. 5.2—7.0. — Маг., Камч., Хаб., Прим. (в поясе темнохвойной тайги Сихотэ-Алиня), Сах., о-в Монерон, Кур. (острова Симушир, Уруп, Итуруп, Кунашир, Шикотан). — Япония (острова Хоккайдо, С Хонсю). — На полянах и вырубках . . . . . **A. (E.) subtruncatum** Motsch. (*flavipes* Motsch.; *yezoanum* Nak., syn. n.)
- Прсп. с округленными, не отчетливыми задн. углами. Зубец подбородка с округленной или заостренной вершиной (рис. 277, 4) . . . . . 9
9. Надкр. обычно красновато-коричневые, с затемненной вершиной, сильно блестящие, с нежной сеточкой из сильнопоперечных яч. Прсп. (рис. 279, б) сравнительно узкая (*PW/PL* 0.98—1.05). Голова, прсп. и низ тела черные, бока прсп. буроватые, ротовые органы, ус., ноги и эпиплевры надкр. светло- или красновато-бурые. 7.2—7.6. — Прим. — Япония (острова Хоккайдо, Хонсю), ?п-ов Корея, СВ Китай . . . . . **A. (E.) jurecekianum** Jedl.
- Надкр. б. м. одноцветные, черные или бурые, с более грубой и менее поперечной микроскульптурой . . . . . 10
10. Прсп. (рис. 279, I) более поперечная, *PW/PL* 1.26—1.38. Щупики и ус. черные. Микроскульптура надкр. с сеточкой из поперечных, местами изодиаметрических яч. Тело черное, верх с бронзовым оттенком. Эпиплевры надкр. красновато-коричневые. Бедра красновато-черные, голени и лапки красновато-бурые. 5.2—6.5. — Япония (о-в Хонсю). — В горах . . . . . **A. (E.) charillus** Vat.
- Прсп. менее поперечная, *PW/PL* менее 1.25. Щупики и ус. бурые или светлые . . . . . 11
11. Края прсп. и ее эпиплевры, надкр. и их эпиплевры и ноги светло-коричневые. Голова, большая часть прсп. и низ тела черные. Щупики и по меньшей мере 1-й чл. ус. светло-коричневые, остальные чл. ус. иногда несколько темнее. Тело удлиненное, надкр. узкие и длинные, с почти параллельными боками, поверхностными бороздками и плоскими промежутками, с изодиаметрической микроскульптурой, слабо блестящие или почти матовые. Прсп. (рис. 279, 3) едва шире своей длины, *PW/PL* 1.08—1.10. Глаза слабо выступающие. 6.0—6.8. — Ю Хаб., Амур., Прим., Ю Кур. (острова Кунашир, Шикотан); Сиб., европ. ч. СССР. — Япония (о-в Хоккайдо), ?СВ Китай, Европа. — Влажные луга, болота. На стеблях трав . . . . . **A. (E.) piceum** L.
- Прсп. одноцветная, черная. Надкр. темно-бурые, красновато-бурые или смоляно-бурые . . . . . 12
12. Надкр. с изодиаметрической, иногда довольно грубой сеточкой, блестящие или матовые. Баз. вдавления на прсп. слабые, пространство между ними и боковым бортиком б. м. выпуклое. Голова, прсп. и низ тела черные.

- Эпиплевры надкр., ноги, 1-й чл. ус. красновато-бурые, остальные чл. ус. затемнены. Надкр. красновато- или смоляно-бурые. 6.2—7.1. — Маг., Хаб., Амур., Сах.; Сиб., европ. ч. СССР. — ?СВ Китай, Европа. — Заболоченные поляны в лесах . . . . . **A. (E.) fuliginosum** Pz.
- Надкр. с микроскульптурой из сильнопоперечных яч., сильно блестящие. Баз. вдавления на прсп. глубокие, пространство между ними и боковым краем вдавленное. Рис. 279, 4, 8. Голова, прсп. и низ тела черные, надкр. темно- или красновато-коричневые, щупики, голени и лапки светло-ко-

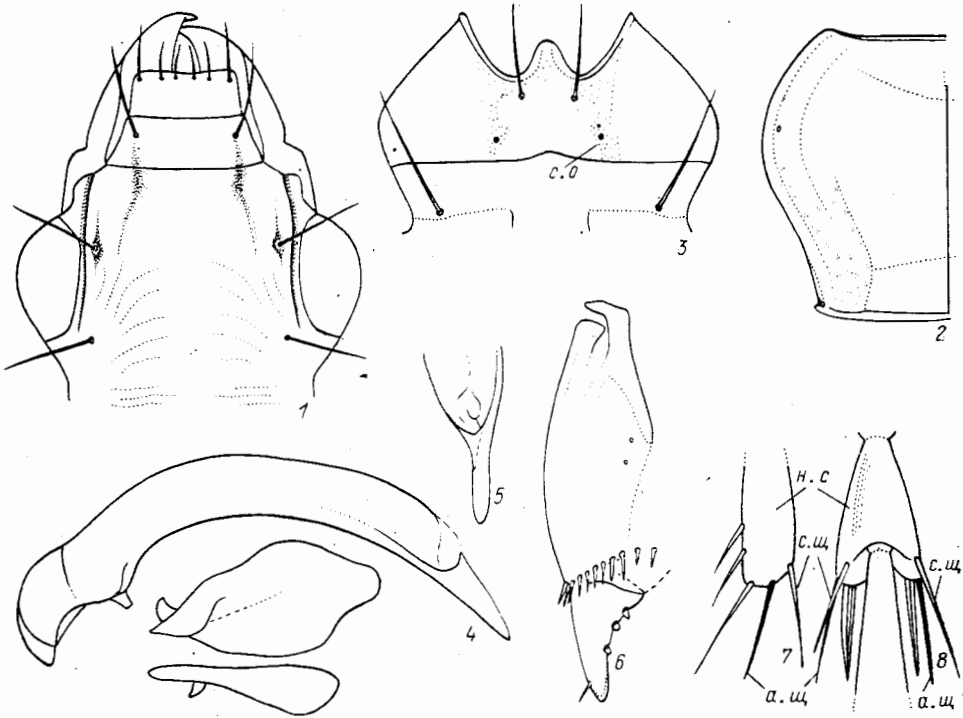


Рис. 281. Жужелицы. Род *Agonum*, подрод *Platynus*, *A. assimile*. (По Хабу).

1 — голова; 2 — прсп.; 3 — подбородок и субментум; 4 — эдеагус; 5 — верхина пениса; 6 — левый стилус; 7, 8 — 4-й чл. левой задн. лапки (7 — сбоку, 8 — сверху). а. щ. — апикальная щет., н. с. — наружная сторона, с. о. — отверстия нижнегубного сенсорного органа, с. щ. — субапикальная щет.

ричные, ус. и бедра темнее. 6.5—7.5. — Ю Хаб., Амур., Прим., Сах.; юг В Сиб. — ?Япония (острова Хоккайдо, Хонсю), п-ов Корея, СВ Китай. — Эвритопный. Массовый . . . . .

- . . . . . **A. (E.) bellicum** Lutshn. ((?*subfuliginosum* Habu)
13. Прсп. без боковых щет. в задн. углах; ее окраска двухцветная; бока буровато-желтые, вдоль ср. линии с широкой черной полосой (рис. 278, 3). Подбородок с 2 щет. на каждой стороне. Ср. и задн. лапки бороздчатые лишь снаружи. По форме напоминает *Europhilus*, по окраске — *Demetrius*. (Подрод *Platynomicrus* Casey). Прсп. узкая, с очень тупыми, почти округленными задн. углами. Бороздки надкр. поверхностные, за исключением глубокой пришовной. Голова, прсп., кроме боков, внутренние промежутки надкр., бр. черные; бока прсп., плечи, боковые края и эпиплевры надкр., гр. сегм. буровато-желтые. Ноги, 1—3-й чл. ус. бледно-бурые, остальные чл. ус. зачернены. 4.9—6.3. — Камч. — Аляска, Канада. — Берега водоемов, на осоках . . . . . **A. (P.) nigriceps** LeConte
- Прсп. с 2 боковыми щет. на каждой стороне. Окраска прсп. не бывает резко двухцветной . . . . . 14
14. Субментум с 1 щет. на каждой стороне. Подбородок с 2 тонкими отверстиями нижнегубного сенсорного органа (рис. 281, 3) . . . . . 15

- Субментум с 2 щет. на каждой стороне (обычно наружная щет. короткая, внутренняя длинная). Подбородок обычно без отверстий нижнегубного сенсорного органа (рис. 287, 2) . . . . . 17
15. Прсп. с заостренными задн. углами (рис. 281, 2). Лоб без красных пятен. VI стерн. бр. с 1 парой щет. у ♂ и 2 парами у ♀. Ср. голени ♂ на вентр. поверхности в апикальной половине без продолговатой ямки, с щеточкой из густых волосков. 4-й чл. задн. лапки (рис. 281, 7—8) с субапикальной щет. на наружной и внутренней сторонах. (Подрод *Platynus* Bon.). 5-й чл.

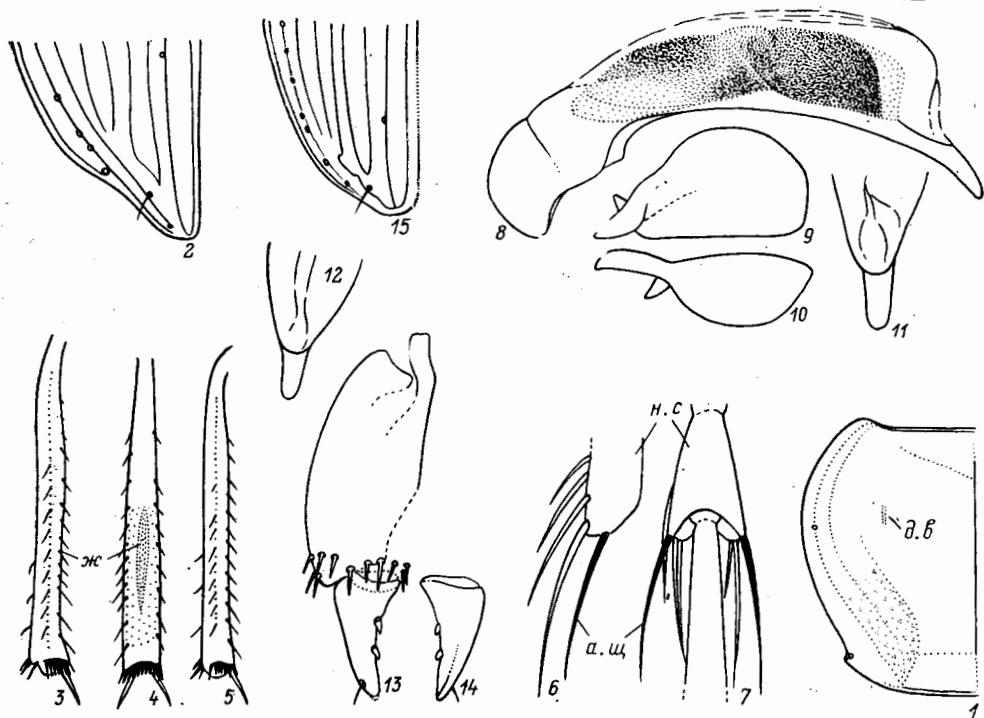


Рис. 282. Жужелицы. Род *Agonit*, подрод *Pseudoplatynus*. (По Хабу и ориг.).

1—14 — *A. tognum*, 15 — *A. tannerheimi*. 1 — прсп.; 2, 15 — вершина надкр. ♂; 3, 4 — голень ♂ (3 — сбоку, 4 — с вентр. стороны); 5 — то же ♀, сбоку; 6, 7 — 4-й чл. левой задн. лапки (6 — сбоку, 7 — сверху); 8 — пенис; 9, 10 — параметры; 11 — вершина пениса; 12 — то же др. экз.; 13, 14 — левый стилус (13 — сбоку, 14 — сверху). а. щ. — апикальная щет., д. в. — дискальное вдавление, ж — желобок с опушением, н. с. — наружная сторона.

лапок с щет. снизу. Надкр. с глубокими непунктированными бороздками, промежутки с отчетливой изодиаметрической сеточкой. Тело черное или смоляно-черное. Щупики, ус., голени и лапки красновато-бурые. Голова и прсп. блестящие, надкр. почти матовые. Рис. 281, 1—8. 10.0—12.0. — Хаб., Амур., Прим., Сах.; Ю Сиб., Кавказ, европ. ч. СССР. — Япония (о-в Хоккайдо), ?п-ов Корея, СВ Китай, С Монголия, Мал. Азия, Европа. — Лесная зона, пойменные леса. Обычен в трещинах коры на стволах деревьев на берегах рек, а также среди опавших листьев на почве и под валежниками . . . . . *A. (P.) assimile* Payk.

- Прсп. с тупыми, менее отчетливыми задн. углами (рис. 282, 1). Лоб с 2 красными пятнышками. На VI стерн. бр. не менее 2 пар щет. у ♂ и не менее 3 пар щет. у ♀. Ср. голени ♂ на вентр. поверхности в апикальной половине обычно с продольным углублением, заполненным щеточкой из густых волосков (рис. 282, 3—4). 4-й чл. задн. лапки без субапикальных щет. (рис. 282, 6—7). (Подрод *Pseudoplatynus* Habu) . . . . . 16
16. Голова с очень сильно выпуклыми глазами и относительно узким лбом (НФ/НШ 0.57—0.60). Надкр. перед вершиной с отчетливой выемкой, вершины узкие (рис. 282, 2). Тело смоляно-черное, щупики, ус., голени

и лапки темно-бурые или красновато-бурые. Голова и прсп. сильно блестящие, надкр. почти матовые. Рис. 282, 1—14. Крупнее, 14.6—16.0. — Ю Хаб., Прим. — Япония (все острова), п-ов Корея, СВ и В Китай (включая о-в Тайвань). — В поймах рек и на лугах. Под отслаивающейся корой ив . . . . . А. (P.) *magnum* Vat.

— Голова с умеренно выпуклыми глазами и более широким лбом ( $HF/HW$  0.64—0.65). Надкр. перед вершиной косо срезаны, но без явственной выемки, их вершины широко округлены (рис. 282, 15). Черный, щупики, ус. и ноги смоляно-бурые. Верх тела блестящий. Мельче, 10.0—11.5. — Ю Хаб., Амур., Прим., Сах.; Сиб., европ. ч. СССР. — ?Япония (о-в Хоккайдо), Скандинавский п-ов, Аляска, Канада. — Тайга, вечером в кро-



Рис. 283. Жужелицы. Род *Agonum*, подрод *Gyrochaetostylus*, *A. atricomes*. (По Хабу).

1 — прсп., 2 — вершина надкр., 3 — 4-й и 5-й чл. левой задн. лапки сбоку, 4 — 4-й чл. левой задн. лапки сверху, 5 — эдегус, 6 — левый стилус.

нах ольхи на берегах рек и ручьев . . . . . А. (P.) *mannerheimi* Dej., comb. n.

17. Ср. и задн. лапки бороздчатые на наружной и внутренней сторонах, бороздки на внутренней стороне иногда слабые (у *A. bogemannii* едва заметны), но в последнем случае 4-й чл. задн. лапки с наружной и внутренней субапикальными щет. . . . . 18

— Ср. и задн. лапки бороздчатые только на наружной стороне. 4-й чл. задн. лапки без субапикальных щет.; апикальные щет. развиты на наружной и внутренней сторонах (рис. 295, 4). Надкр. с металлически-зеленым отливом . . . . . 41

18. 4-й чл. задн. лапки с отчетливыми апикальными щет. на наружной и внутренней сторонах . . . . . 19

— 4-й чл. задн. лапки без апикальных и субапикальных щет. на обеих сторонах, наружная лопасть заметно длиннее внутренней (рис. 283, 3—4). Баз. чл. стилуса с изогнутыми щет. на вершине (рис. 283, 6). (Подрод *Gyrochaetostylus* Nabu). Голова с сильно выпуклыми глазами, за висками сильно шеевидно сужена, лоб возле каждого глаза с круглой ямкой. Прсп. с широко уплощенными и в задн. половине отогнутыми вверх боками. Надкр. с параллельными боками, округленными плечами и с шовным зубчиком на вершине, бороздки глубокие, непунктированные, промежутки выпуклые, с тонкой поперечно-исчерченной микроскульптурой. Верх тела черный или смоляно-черный, сильно блестящий, бока прсп.



слегка буроватые, низ тела, ноги, ус. и ротовые части красновато-бурые. Рис. 283, 1—6. 10.5—12.5. — Ю Прим. (Ю Сихотэ-Алинь). — Япония (острова Хоккайдо, Хонсю, Сикоку, Кюсю). — Долинные кедрово-широколиственные леса, под валежинами и в кронах. Редко . . . . .

- . . . . . A. (G.) *atricomes* Vat.  
 19. 4-й чл. лапок без лопасти или с короткими лопастями, на задн. лапках с субапикальными щет. на наружной и внутренней сторонах, или только на внутренней (рис. 287, 4) . . . . . 20  
 — 4-й чл. лапок с лопастями различной длины, от очень коротких до длинных; 4-й чл. задн. лапок без субапикальных щет. (рис. 292, 5, 294, 5) . . . 36

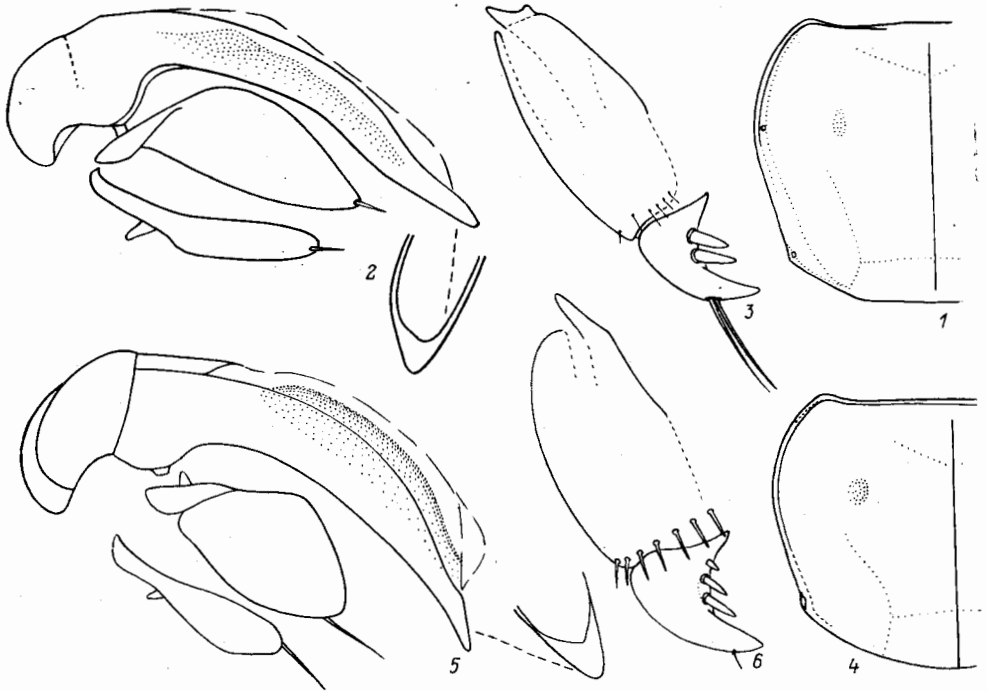


Рис. 284. Жужелицы. Род *Agonum*, подрод *Sericoda*. (По Хабу).

1—3 — *A. bogemanni* из Австрии; 4—6 — *A. quadripunctatum*. 1, 4 — прсп.; 2, 5 — эдеагус; 3, 6 — левый стилус.

20. Надкр. с параллельными боками, заметно уплощенные, без баз. щетинконосной поры, с 3 или 4—5 дискальными порами в 3-м промежутке; в последнем случае дискальные поры ямковидные. Парамеры (рис. 284, 2, 5) по меньшей мере с 1 щет. на вершине. Прсп. сердцевидная, с тупыми, но отчетливыми задн. углами. (Подрод *Sericoda* Casey) . . . . . 21  
 — Надкр. с баз. щетинконосной порой. Парамеры без щет. на вершине . . . 22  
 21. Дискальные щетинконосные поры точковидные, слабо заметные. Бока прсп. с сеточкой из нежных слабопоперечных яч. Некоторые из нечетных промежутков надкр. иногда заметно уже соседних и слаборебровидные, остальные плоские. Бороздки слабо вдавленные, непунктированные. Прсп. в области баз. ямок в нежных густых поперечных морщинках. Стерн. бр. не опушены. Черный, блестящий. Рис. 284, 1—3. Крупнее, 7.0—8.0. — Маг., Хаб., Амур.; Прим., Сах.; Сиб., С европ. ч. СССР. — Япония (о-в Хоккайдо), С и Ср. Европа, Аляска, Канада, США (Скалистые горы на юге до Калифорнии). — Таежные леса, на вырубках и гарях. Имаго прилетают на свежееобгоревшие деревья . . . . .  
 . . . . . A. (S.) *bogemanni* Gyll.  
 — Надкр. с 4—5 крупными ямковидными дискальными щетинконосными порами. Бока прсп. в очень грубой изодиаметрической сеточке. Бороздки

- надкр. поверхностные, с небольшими перерывами. Бр. в очень коротких рассеянных волосках. Черный с металлическим блеском. Рис. 284, 4—6. Мельче, 4.2—5.5. — Чук., Маг., Камч., Хаб., Амур., Прим., Сах.; Сиб., Каз., европ. ч. СССР. — Япония (всюду), СВ и В Китай (включая о-в Тайвань), Индокитай, Филиппины, Индия, Европа, Аляска, Канада, США. — В лесах. В светлое время суток имаго бегают по стволам деревьев. Часто встречается на гарях . . . . . *A. (S.) quadripunctatum* De Geer
22. Прсп. узкая, сердцевидная, с прямоугольными и заостренными задн. углами, ее боковые края перед задн. углами отчетливо выемчатые, диск повсюду в тонкой пунктировке (рис. 285, 1). Ср. бедра с 7—9 щет. вдоль задн.

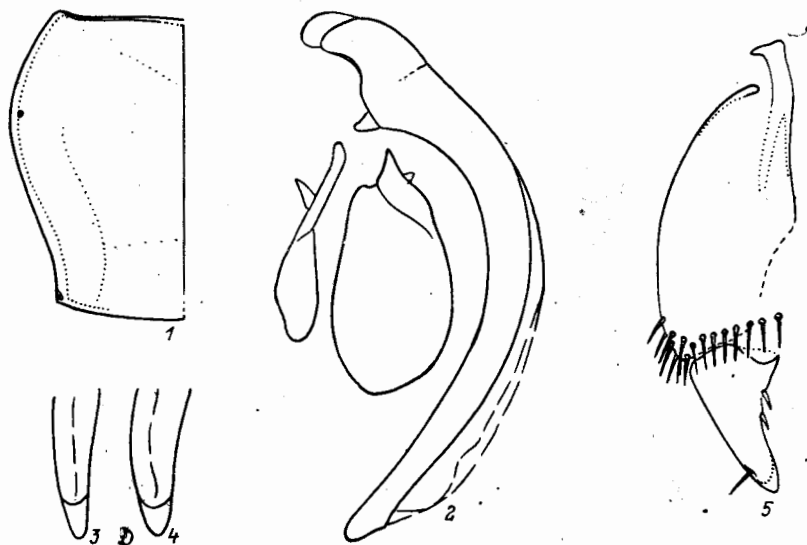


Рис. 285. Жужелицы. Род *Agonit*, подрод *Nirronanchus*, *A. leucopus*. (По Хабу).

1 — прсп.; 2 — эдеагус сбоку; 3, 4 — варибельность формы вершины пениса; 5 — левый стилус.

- края. Дорс. поверхность лапок с тонким медиальным килем. (Подрод *Nirronanchus* Хабу). Надкр. в 2 раза шире прсп. Гр. сегм. повсюду в пунктировке. Верх тела черный, с легким бронзовым оттенком, низ черный или красновато-бурый. Ноги желтовато-красные, несколько баз. чл. ус. красновато-бурые, остальные чл. затемнены. Рис. 285, 1—5. 7.6—10.5. — Прим.; Ю Бур. — Япония (острова Хонсю, Сикоку, Кюсю), СВ Китай, В Китай (о-в Тайвань). — На берегах рек под опавшими листьями. Очень редко . . . . . *A. (N.) leucopus* Vat.
- Прсп. обычно б. м. дисковидная, с широкоокругленными задн. углами (рис. 287, 1); если задн. углы отчетливые, то поверхность прсп. без пунктировки по крайней мере в середине диска. На ср. бедрах не более 4 щет. (Подрод *Agonit* Вон.) . . . . . 23
23. Прсп. оранжевая. Надкр. буровато-желтые, с металлически-темно-зеленой продольной полосой на 1—4-м промежутках, немного не достигающей вершины надкр. Ноги буровато-желтые. Голова металлически-зеленая. 6.0—8.0. — Япония (повсюду), п-ов Корея, В Китай (включая о-в Тайвань). — На заболоченных лугах . . . . . *A. (A.) daimio* Vat.
- Прсп. и надкр. окрашены иначе . . . . . 24
24. Голова и прсп. черные с зеленым отливом, надкр. буровато-желтые или бурые, с б. м. заметным металлическим блеском, иногда с зеленоватым отливом, с 4—6 дискальными щетинконосными порами в 3-м промежутке. Ноги и ус. буровато-желтые, 2-й чл. ус. с несколькими щет. у вершины . . . . . 25

- Надкр. черные, бронзовые, красные, синие или др. окраски, но не буровато-желтые, с различным числом дискальных пор в 3-м промежутке. Ноги и ус. обычно черные или темные, реже частично или полностью светлые, 2-й чл. ус. с 1 щет. у вершины . . . . . 27
25. Бока прсп. перед задн. углами б. м. выпуклые (рис. 286, 1), задн. углы округленные. Надкр. параллельно-сторонние, с нежной сеточкой из слабоперечных яч., блестящие, дискальные поры мельче, почти точковидные. Шире и крупнее, 8,8—9,6. — Ю Хаб., Амур., Прим., Сах., Ю Кур. (о-в Кунашир); Чит., Ю Бур. — Япония (острова Хоккайдо, С Хонсю), ?п-ов Корея, СВ Китай. — В лесах. По берегам рек и стариц, в подстилке у воды, в трещинах коры в нижней части стволов деревьев . . . . . *A. (A.) fallax* Mor. (*jureceki* Jedl., syn. n.; *chuji* Jedl., syn. n.)<sup>3</sup>

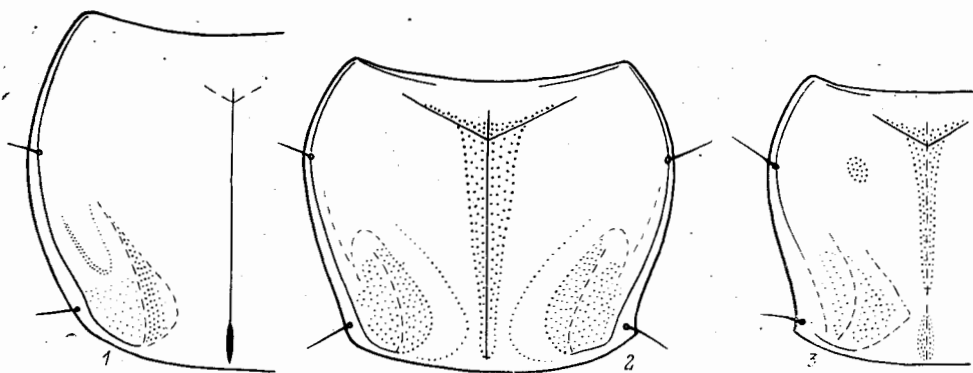


Рис. 286. Жужелицы. Род *Agonum*, подрод *Agonum*. Прсп. ♂ (Ориг.).

1 — *A. fallax*, 2 — *A. bicolor*, 3 — *A. jemelianovi* (голотип).

- Бока прсп. выемчатые или прямолинейные перед задн. углами, задн. углы отчетливые. Надкр. с максимальной шириной в задн. трети, заметно сужены к плечам, блестящие или матовые. Дискальные поры крупнее, б. м. ямковидные . . . . . 26
26. Микроскульптура надкр. нежнее, их поверхность слабо или умеренно блестящая, диск б. м. уплощенный. Задн. углы прсп. слабее намечены (рис. 286, 2). Шире и крупнее, 7,5—8,1, *EW* 2,9—3,1. — Чук., Маг., Коряк., Камч., Хаб., Амур., С Прим., Сах., Кур. (о-в Итуруп); Сиб., Каз. — Монголия, Аляска, Канада. — В лесах по берегам рек и др. водоемов . . . . . *A. (A.) bicolor* Dej.
- Микроскульптура надкр. грубая, их поверхность матовая, окраска темно-бурая с сильным металлически-бронзовым оттенком. Надкр. сильнее сужены к плечам, более выпуклые. Задн. углы прсп. четкие (рис. 286, 3; 290, 2). Уже и мельче, 6,5—7,0, *EW* 2,5—2,7. — Ю Хаб., Амур., С Прим. (Ср. Сихотэ-Алинь). — Темнохвойная тайга, в трещинах коры ольхи и др. деревьев по берегам рек . . . . . *A. (A.) jemelianovi* Lafer, sp. n.<sup>4</sup>
27. Надкр. в 3-м промежутке с 4—7 (иногда более) дискальными порами. Окраска верхней стороны тела часто яркая . . . . . 28

<sup>3</sup> Японский вид *A. chalconum* Bat., встречающийся на всех японских островах и указанный японскими специалистами для Курил, внешне очень похож на *A. fallax*, но имеет лишь 1 щет. на 2-м чл. ус. и только 3 дискальные поры в 3-м промежутке надкр. Наше прежнее указание (Крыжановский и др., 1975) для о-ва Кунашир *A. chalconum* Bat. (!) относится в действительности к *A. fallax*.

<sup>4</sup> Г о л о т и п — ♂ с этикеткой: «Приморск. кр., р. Самарга, устье р. Одуи, смеш. лес, 17.VII 1969, Г. Лафер». П а р а т и п ы — 15 экз. (♂, ♀) из Прим., Ю Хаб. и Амур. В Прим. южнее верховий р. Большая Уссурка не отмечен (Лафер, 1977), поднимается в горы до 800 м над ур. м. Типовая серия хранится в БПИ. Возможно, при более детальном исследовании биологии этого и близких видов будет установлено, что *A. jemelianovi* и *A. fallax* окажутся подвидами *A. bicolor*.

- Надкр. в 3-м промежутке с 3 дискальными порами . . . . . 31
28. Дискальные поры надкр. крупные и глубокие, занимают всю ширину 3-го промежутка. Скульптура надкр. очень грубая, их поверхность матовая у обоих полов. Верх тела бронзовый (на материке) или зеленоватый, красноватый, черный (на островах). Голова и прсп. блестящие. Рис. 287, 1—4. 8.8—11.0. — Маг., Камч., Хаб., Амур., Прим., Сах., Кур. (острова Итуруп, Кунашир, Шикотан); Сиб., Каз., европ. ч. СССР. — Япония (острова Хоккайдо, Хонсю), п-ов Корея, СВ Китай, С Монголия, Европа. — Преимущественно на равнинах и в долинах рек, на лугах вблизи водоемов. Отмечен также на заболоченных вырубках в поясе темнохвойной тайги Сихотэ-Алиня. Обычен . . . . . *A. (A.) impressum* Pz.

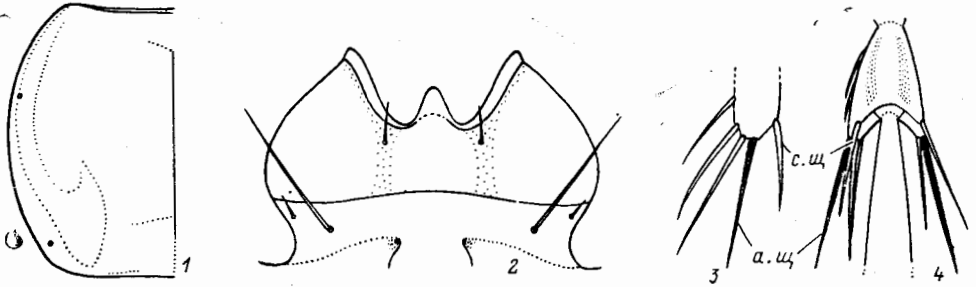


Рис. 287. Жужелицы. Род *Agonum*, подрод *Agonum*, *A. impressum*. (По Хабу).

1 — прсп., 2 — подбородок и субментум, 3 — 4-й чл. левой задн. лапки сбоку, 4 — то же сверху. а. щ — апикальная щет., с. щ — субапикальная щет.

- Дискальные поры мельче, не занимают всей ширины 3-го промежутка надкр. или очень тонкие, точковидные . . . . . 29
29. Ноги и баз. чл. ус. черные. Задн. углы прсп. широкоокругленные. Тело коренастое. Надкр. без вдавления у вершины 5-й бороздки . . . . . 30
- Голени, лапки и баз. чл. ус. бурые, голени отчетливо светлее бедер. Задн. углы прсп. тупые, отчетливые. Баз. ямки глубокие. Тело стройное. Надкр. с вдавлением у вершины 5-й бороздки. Дискальные поры тонкие, несколько задн. лежат у 2-й бороздки, пер. у 3-й. Черный с бронзовым оттенком и металлическим блеском. 7.9—9.2, *EW* 2.9—3.6. — Хаб., Амур., Прим., Сах.; Ю Сиб., Каз., европ. ч. СССР. — Япония (о-в Кюсю), СВ Китай, Монголия, Европа. — Преимущественно в безлесных ландшафтах. Степи, луга. На почве . . . . . *A. (A.) gracilipes* Duft.
30. Скульптура надкр. грубая. Баз. бортик надкр. в наружной части очень слабо отогнут кпереди. Окраска обычно очень яркая: голова и прсп. зеленые, реже синие, надкр. пурпурно-красные. Изредка тело черное. 8.7—9.8, *EW* 3.6—3.8. — Амур.; Сиб., Каз., европ. ч. СССР. — СВ Китай, Европа. — На лугах . . . . . *A. (A.) sexpunctatum* L.
- Скульптура надкр. нежная. Баз. бортик надкр. в пер. части сильно отогнут кпереди. Окраска обычно двухцветная, как у предыдущего вида, но тусклая; надкр. часто латунные с зеленоватым отливом. 8.2—8.7, *EW* 3.3—3.6. — Маг., Хаб., (на юг до С Сихотэ-Алиня), Амур., Сах.; Сиб. — Аляска, Канада . . . . . *A. (A.) quinquepunctatum* Motsch.
31. Надкр. с вдавлением у вершины 5-й бороздки, таким же, как у *A. gracilipes*. Ср. и задн. дискальные поры надкр. расположены у 2-й бороздки, пер. у 3-й . . . . . 32
- Надкр. без вдавления у вершины 5-й бороздки. Расположение дискальных пор надкр. различное . . . . . 33
32. Ноги, эпиплевры прсп. и надкр. светло-красновато-бурые на юге и темно-красновато-бурые на севере. Задн. углы прсп. тупые, отчетливые, уплощенный или слабо вздутый участок прсп. между баз. ямкой и боковым

краем не отделен от задн. края прсп. каемкой (рис. 288, 1). Промежутки надкр. совершенно плоские на юге и б. м. выпуклые на севере, в нежной сеточке из поперечных яч., бороздки тонкие, едва пунктированные. Тело черное, или надкр. слегка буроватые. Реже верх тела с бронзовым или зеленоватым оттенком. Голова и прсп. блестящие, надкр. полуматовые. 6.3—7.7. — Маг., Камч., Хаб., Амур., Прим., Сах.; Сиб., Каз., европ. ч. СССР. — Япония (острова Хоккайдо, С Хонсю), п-ов Корея, СВ Китай, С и Ср. Европа. — Преимущественно на равнинах. Заболоченные луга, берега рек и др. водоемов. Имаго зимует в опаде на склонах сопок под пологом леса. В массе летит на свет . . . . .  
 — Ноги, эпиплевры прсп. и надкр. черные; бедра, иногда эпиплевры с темным красноватым оттенком. Задн. углы прсп. полностью округленные, вдв-

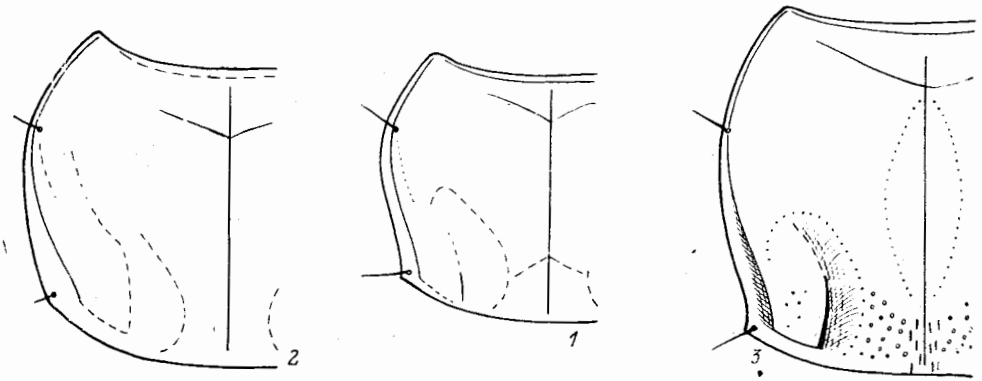


Рис. 288. Жужелицы. Род *Agonum*, подрод *Agonum*. Прсп. ♂. (Ориг.).

1 — *A. dolens* с Ю Хаб., 2 — *A. nitidum* с о-ва Парамушир, 3 — *A. mandli* из Владивостока.

ленный участок прсп. между баз. ямкой и отогнутым кверху боковым краем отделен от задн. края прсп. б. м. развитой каемкой (рис. 288, 2). Промежутки надкр. почти плоские, с более грубой, чем у предыдущего вида, сеточкой из слабопоперечных или изодиаметрических яч. Бороздки непунктированные. Черный, верх тела блестящий, надкр. немного менее блестящие, чем голова и прсп., в особенности у ♀. 6.7—9.3. — Маг., Камч., Хаб. (включая Шантарские о-ва), С Кур. (о-в Парамушир); Якут., Чит., Бур., Иркут., Алтай. — Пойменные болота и луга . . . . .

- . . . . . *A. (A.) nitidum* Motsch.  
 33. Прсп. узкая ( $EW/PW$  1.57—1.73), б. м. прямоугольная, с тупыми, угловатыми задн. углами (рис. 288, 3). Промежутки надкр. в очень нежной поперечно-исчерченной микроскульптуре. Бока всех гр. сегм. в отчетливой пунктировке. Голени и лапки желтовато-бурые. Бороздки надкр. в пер. половине тонко пунктированы. Нормально все дискальные поры лежат у 3-й бороздки. Тело черное, надкр. с легким зеленоватым отливом. Верх тела сильно блестящий. Бедра и ус. темные, красновато-бурые, 1-й чл. ус. и щупики светло-красновато-бурые. 7.5—8.6. — Ю Хаб., Амур., Прим.; Чит., Ю Бур., Иркут. — ?Япония (о-в Хоккайдо), СВ Китай, Монголия. — В пойменных лесах, на берегах под листьями . . . . .  
 . . . . . *A. (A.) mandli* Jedl. (?*babai* Habu)<sup>5</sup>  
 — Прсп. дисковидная, с полностью округленными задн. углами (рис. 289, 1, 4). Микроскульптура надкр. различная. Бока сегм. гр. без пунктировки. Тело чисто-черное, ноги черные или красновато-черные . . . 34

<sup>5</sup> *A. babai*, знакомый мне лишь по работам Хабу, очень близок к *A. mandli* и отличается от последнего незначительно пропорциями тела, синеватым отливом надкр., более темными голениками и лапками; он либо синоним, либо хоккайдский подвид *A. mandli*.

34. Надкр. с более грубой микроскульптурой из слабопоперечных или изодиаметрических яч., бороздки глубокие, промежутки отчетливо выпуклые. Ср. и задн. дискальные поры лежат у 2-й бороздки, пер. у 3-й.  $EW/PW$  1.46—1.50. Ср. и задн. лапки на 1—4-м чл. сверху с узким килем в середине, 5-й чл. продольно-морщинисто-килевидный. Черный. Верх тела у ♂ блестящий повсюду, у ♀ надкр. матовые. Рис. 289, 1—3. 8.7—10.8. — Ю Хаб., Амур., Прим., Сах.; Чит., Ю Бур., Ю Иркут. —

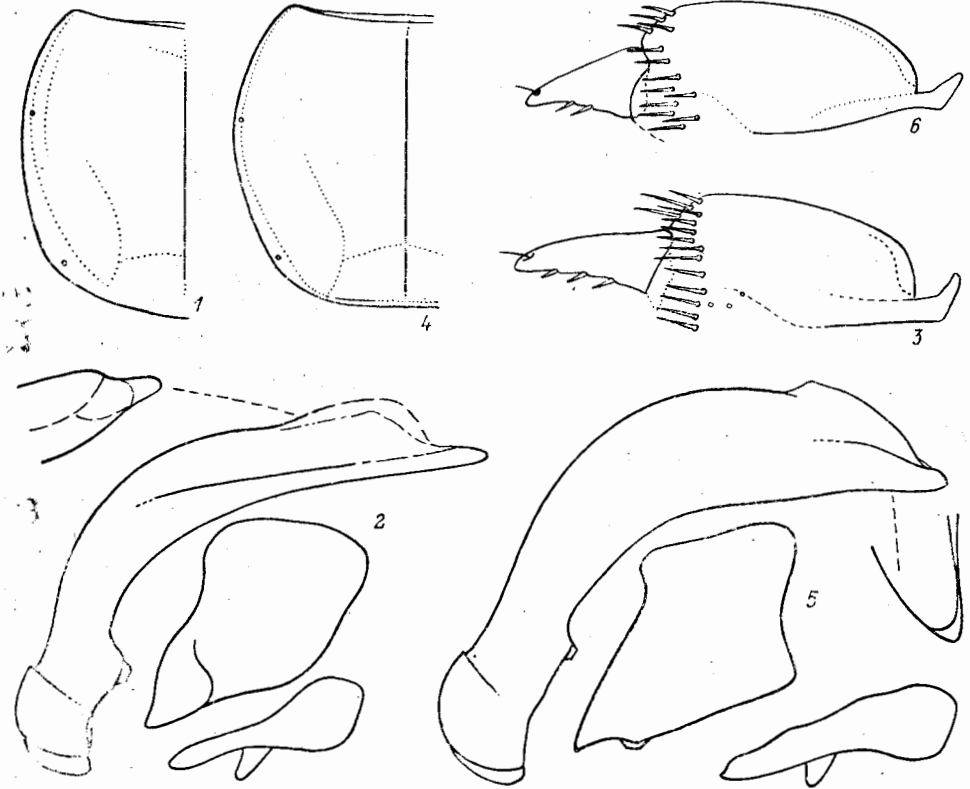


Рис. 289. Жужелицы. Род *Agonum*, подрод *Agonum*. (По Хабу).

1—3 — *A. sculptipes*, 4—6 — *A. suavissimum*. 1, 4 — прсп.; 2, 5 — эдеагус; 3, 6 — левый стилус.

Япония (острова Хоккайдо, С Хонсю), п-ов Корея, СВ Китай, Монголия (Восточный аймак). — Заболоченные луга, берега озер и лагун. Массовый вид

*A. (A.) sculptipes* Bat., 1883 (*sutschanense* Jedl., 1958, syn. n.).

- Надкр. в очень нежной поперечно исчерченной микроскульптуре, с призматическим отливом. Промежутки надкр. совершенно плоские. 5-й чл. лапок с гладкой дорс. поверхностью . . . . . 35

35. Крупнее, более 9.0. Стройный, прсп. (рис. 289, 4) относительно узкая ( $EW/PW$  1.54—1.57). Бороздки надкр. не глубокие, внутренние в пер. половине тонко пунктированные. Ср. и задн. дискальные поры расположены у 2-й бороздки или ближе к ней. Черный, ус. и ноги местами с темно-красным оттенком. Верх тела сильно блестящий. Рис. 289, 4—6. 8.0—10.4. — Прим., Сах. — Япония (острова Хоккайдо, Хонсю, Кюсю). — На равнинах. Заболоченные берега озер. Редко . . . . .

*A. (A.) suavissimum* Bat.

- Мельче, менее 9.0. Коренастый, прсп. сравнительно широкая ( $EW/PW$  1.33—1.45), ее задн. край сильно налегает на основание надкр. Промежутки почти плоские, бороздки не глубокие, не пунктированные. По меньшей мере пер. и ср. дискальные поры расположены у 3-й бороздки или

приближены к ней. Черный, голени и лапки иногда с красноватым оттенком. Верх тела блестящий. Рис. 290, 1. 7.5—8.0. — Ю Хаб., Амур., Прим. — На влажных лугах и опушках . . . . .

36. Вершины надкр. округленные и без зубчика в шовном углу. Зубец подбородка обычно двузубый или усеченный, реже широкоокругленный на вершине (рис. 292, 4, 7). Надкр. уплощенные, с иризирующим отли-

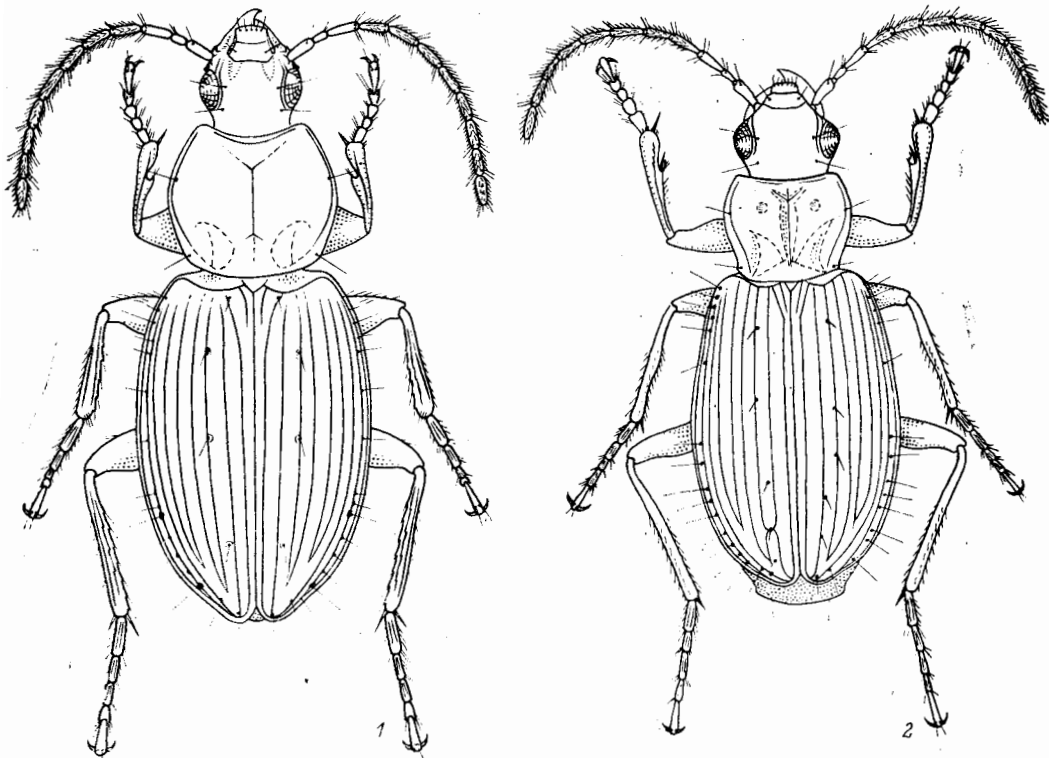


Рис. 290. Жужелицы. Род *Agonum*, подрод *Agonum*. (Ориг.).

1 — *A. jankowskii*, 2 — *A. jemelianovi*.

- вом. Крылья полностью редуцированные. 5-й чл. лапок снизу с щет. (Подрод *Platynidius* Casey)<sup>7</sup> . . . . . 37
- Вершины надкр. усеченные, их шовный угол с зубчиком (рис. 294, 3, 10). Зубец подбородка с округленной вершиной. У вида с ДВ надкр. металлически-зеленые. Крылья полные. 5-й чл. лапок снизу голый или с рудиментарными щет. (Подрод *Metacolpodes* Jeann) . . . . . 40
37. Прсп. с вполне округленными задн. углами, боковая щет. в задн. углах отсутствует (рис. 292, 9). Надкр. с 3 дискальными порами в 3-м промежутке. Черный, блестящий; надкр. со слабым бронзовым или синим отливом, боковые уплощенные края прсп. и края надкр., мандибулы, щупики, ус. и ноги красноватые. Рис. 293, 3—4. 9.0—11.5. — Япония (о-в Хоккайдо) . . . . . *A. (P.) daisetsuzanum* Nak.
- Прсп. с заостренными задн. углами и 2 боковыми щет. на каждой стороне . . 38

<sup>6</sup> Г о л о т и п — ♂ с этикеткой: «Приморск. кр., устье р. Суйфун, левый берег, 14.IV 1968, Г. Лафер». П а р а т и п ы — 10 экз. (♂, ♀) из Прим. Голотип хранится в ВПИ, паратипы там же и в ЗИН.

<sup>7</sup> Автор рассматривает подрод *Xestagonum* Nabu, 1978 (типовой вид *Anchomenus xestus* Vat.) как младший синоним подрода *Platynidius* Casey, 1920 (типовой вид *Platynidius hypolithus* Say).

38. Надкр. с 2 дискальными порами в 3-м промежутке, расположенными у 2-й бороздки: у середины надкр. и в задн. четверти. VI стерн. бр. ♀ с 4 щет. на вершине. Верх тела смоляно-черный, надкр. с иризирующим синим отливом; иногда боковые края прсп. и надкр. бурые (при ярком освещении под микроскопом верх тела выглядит красновато-бурым). Мандибулы и низ тела красновато-бурые, щупики, ус., голени и лапки светло-бурые. Рис. 291, 1; 292, 6—7; 293, 5—6. 9.0—11.0. — Ю Прим. (Ю Сихо-

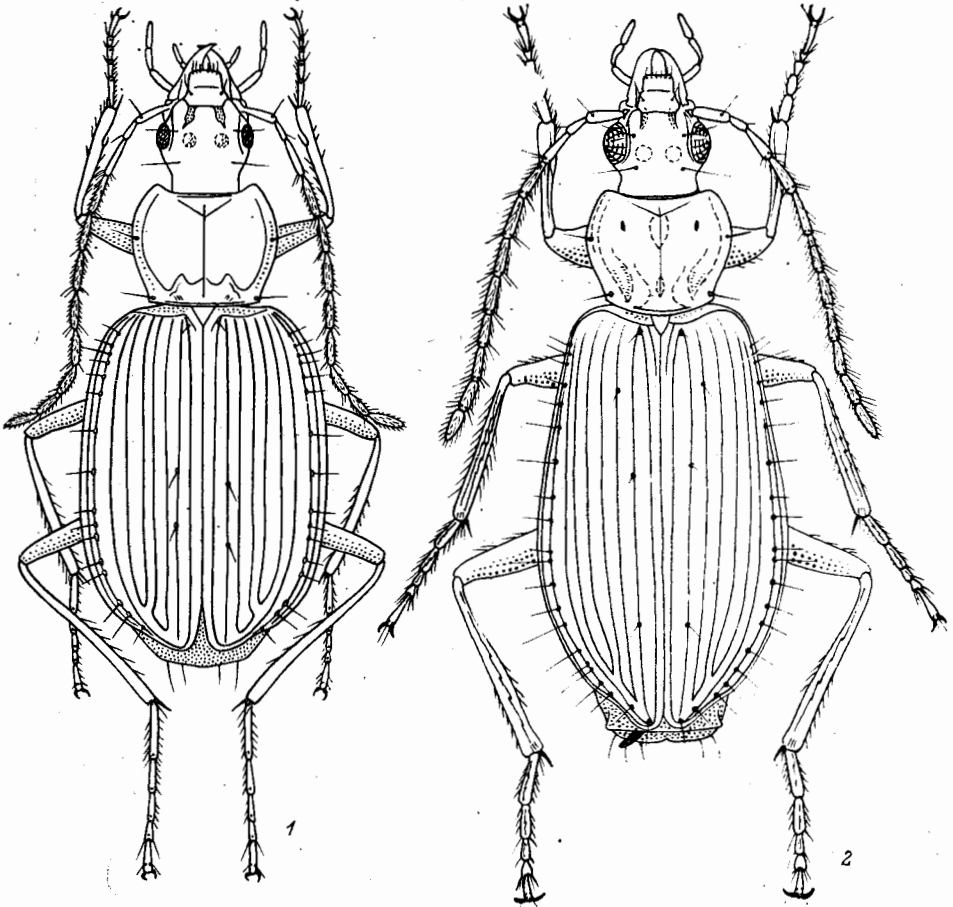


Рис. 291. Жужелицы. Род *Agonum*. (По Лаферу и орг.).

1 — *A. (Platynidius) nazarovi*, 2 — *A. (Pseudoplatynus) magnum*.

- тэ-Алинь). — В поясе темнохвойной тайги. В трухлявых валежинах и под камнями у воды на берегах горных ручьев. . . . *A. (P.) nazarovi* Lafer  
 — Надкр. с 3 дискальными порами в 3-м промежутке надкр. . . . . 39  
 39. Верх тела черный, иногда слегка коричневатый, надкр. иризирующие, иногда вполне синеватые (у особей с гор.). VI стерн. бр. ♀ на вершине с 4—6 щет. Рис. 292, 1—5; 293, 1—2. 8.2—11.0. — Япония (острова Хонсю, Сикоку, Кюсю) . . . . . *A. (P.) xestus* Vat.  
 — Голова темно- или смоляно-бурая, прсп. темно-бурая, надкр., щупики, ус. и ноги красновато- или желтовато-бурые. Надкр. с иризирующим отливом. Рис. 292, 8; 293, 7—8. 9.8—12.0. — П-ов Корея . . . . .  
 . . . . . *A. (P.) komarovi* Lafer  
 40. Плечи б. м. прямоугольно выступающие (рис. 294, 9). Прсп. со слабовеячатыми боковыми краями за серединой (рис. 294, 8), со слабой, но густой пунктировкой вдоль боков выпуклости диска и в области баз. ямок. Бедра не затемнены у вершины. Голова и прсп. черные или коричневат-



- черные, надкр. темно-зеленые, боковые уплощенные части прсп., боковые края надкр. коричневато-желтые. Верхняя губа, щупики, ус. и ноги красновато-коричневые. Рис. 294, 8—11. 11.5—13.0. — Япония (острова Хоккайдо, Хонсю) . . . . . *A. (M.) amoenum* Jedl.
- Плечи сильноокругленные (рис. 294, 2). Прсп. с отчетливо выемчатыми боковыми краями за серединой (рис. 294, 1), не пунктированная. Бедр. у вершины затемнены. Голова коричневая, прсп. коричневая, с желтовато-коричневыми боковыми краями, надкр. металлически-зеленые, щупики,

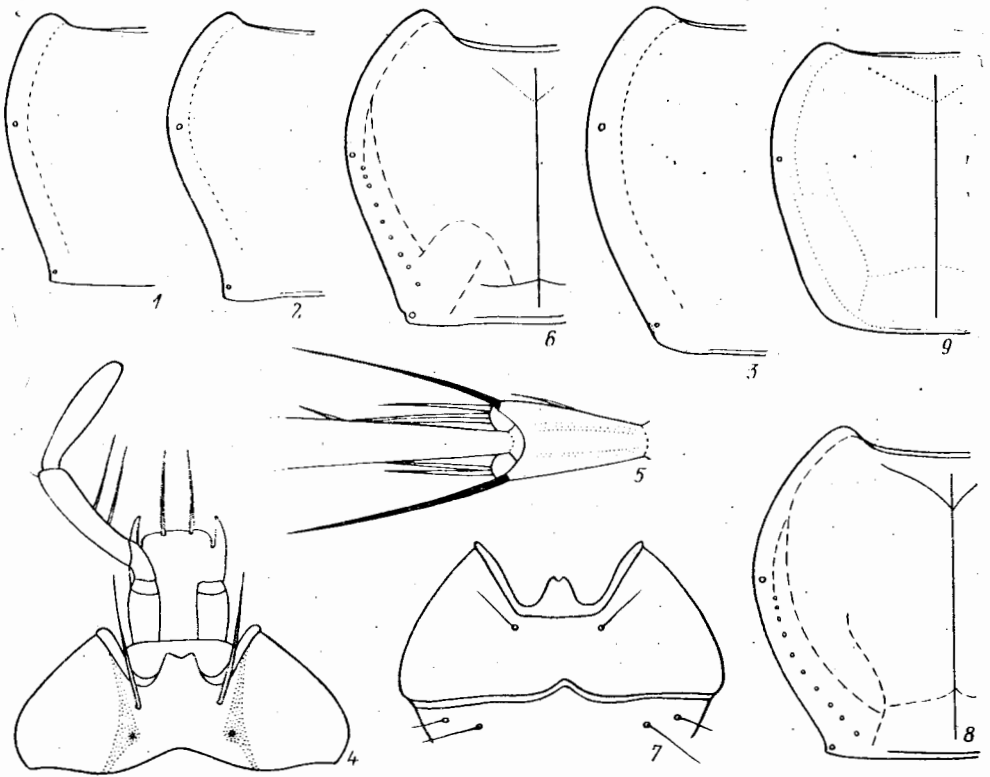


Рис. 292. Жужелицы. Род *Agonum*, подрод *Platynidius*. (По Лафэру, Хабу и ориг.).

1—5 — *A. xestus*; 6, 7 — *A. nazarovi*; 8 — *A. komarovi*; 9 — *A. daisetsuzanum*. 1—3, 6, 8, 9 — прсп.; 4, 7 — нижняя губа; 5 — 4-й чл. левой задн. лапки сверху.

- ус., ноги, эпиплевры надкр. и нижняя сторона тела желтовато- или красновато-коричневые. Верх тела сильно блестящий. Рис. 294, 1—7. 11.0—13.2. — Ю Хаб., Прим. — Япония (повсюду), п-ов Корея, Китай (включая о-в Тайвань), Индокитай, Филиппины, Бирма, Индия, Непал, Шри-Ланка; завезен в США. — Неморальные леса, в кронах деревьев и кустарников . . . . . *A. (M.) buchanani* Nore
41. Зубец подбородка с округленной вершиной. Задн. бедра с 2 щет. Апикальный чл. стилуса (рис. 295, 7) с 1 шипиком на дорс. ребре и 2 на вентр. (Подрод *Eucolpodes* Jeann). Стройный. Голова за глазами сильно пеевидно сужена. Бока прсп. (рис. 295, 1) выпуклые по всей длине. Надкр. удлиненные, с почти параллельными боками, без шовного зубчика. Прсп. коричневая, с буровато-желтыми боковыми краями. Надкр. темные с тусклым зеленым отливом. Нижняя сторона тела, эпиплевры надкр., ус., щупики и ноги буровато-красные или оранжевые. Верх тела сильно блестящий. Рис. 295, 1—7. 8.5—10.4. — Ю Сах., Ю Кур. (острова Итуруп, Кунашир, Шикотан). — Япония (повсюду), п-ов Корея (о-в Чед-

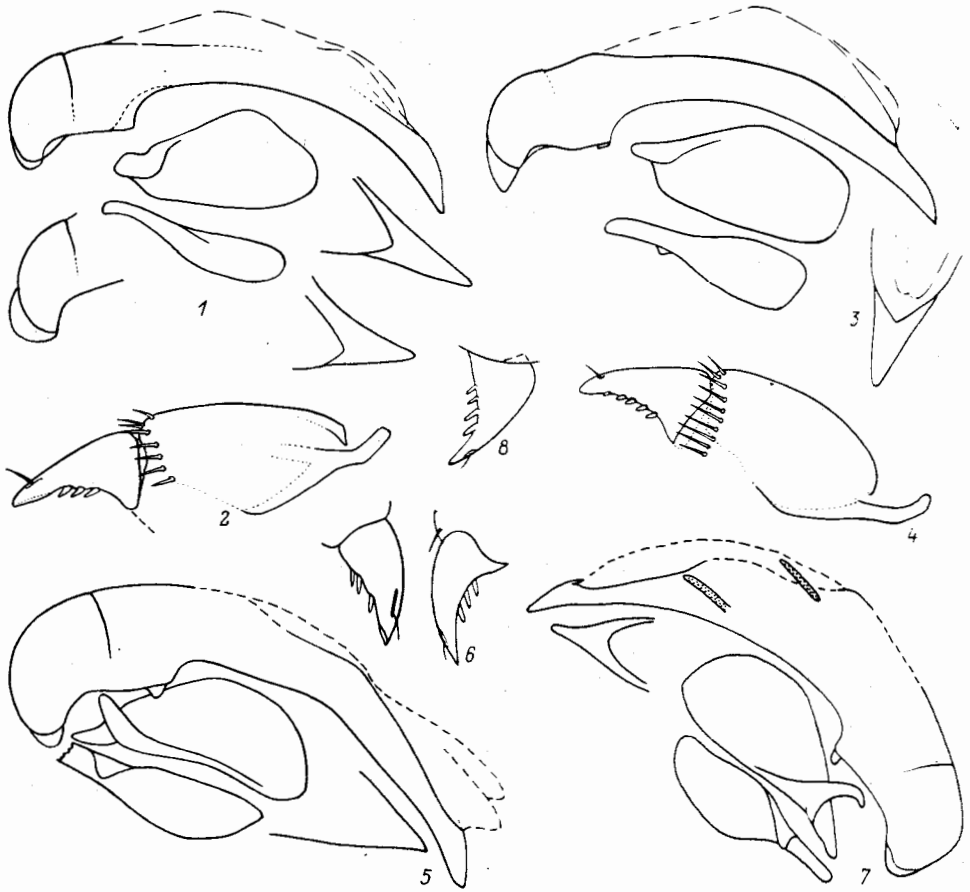


Рис. 293. Жужелицы. Род *Agonum*, подрод *Platynidius*. Гениталии. (По Лаферу, Хабу и ориг.).  
 1, 2 — *A. xestus*; 3, 4 — *A. daisetsuzanum*; 5, 6 — *A. pazarovi*; 7, 8 — *A. komarovi*. 1, 3, 5, 7 — эдегус;  
 2, 4, 6, 8 — стилус.

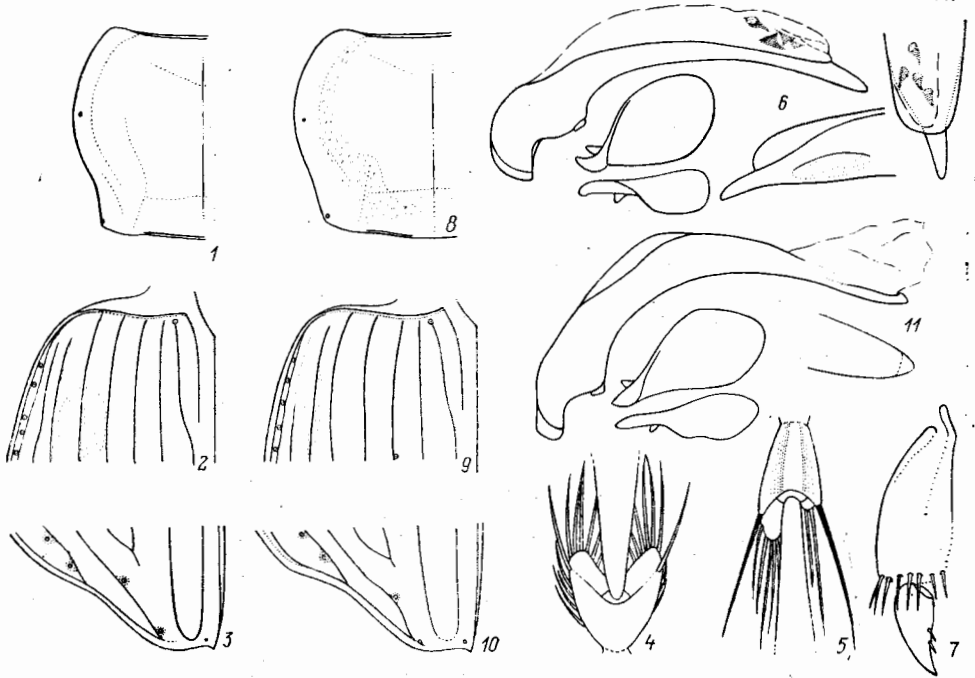


Рис. 294. Жужелицы. Род *Agonum*, подрод *Metacolpodes*. (По Хабу).

1—7 — *A. vishnapani*, 8—11 — *A. atoepulim*. 1, 8 — прсп.; 2, 9 — основание надкр.; 3, 10 — верхина надкр.; 4 — 4-й чл. левой пер. лапки сверху; 5 — 4-й чл. левой задн. лапки сверху; 6, 11 — эдегус; 7 — левый стилус. а. щ — апикальная щет.



Рис. 295. Жужелицы. *Agonum (Eucolpodes) japonicum*. (По Хабу).  
 1 — пресп., 2 — вершина надкр., 3 — 4-й чл. левой задн. лапки сбоку, 4 — то же сверху, 5 — эдеагус  
 равнинной формы, 6 — то же горной формы, 7 — левый стилус. а. щ — апикальная щет.

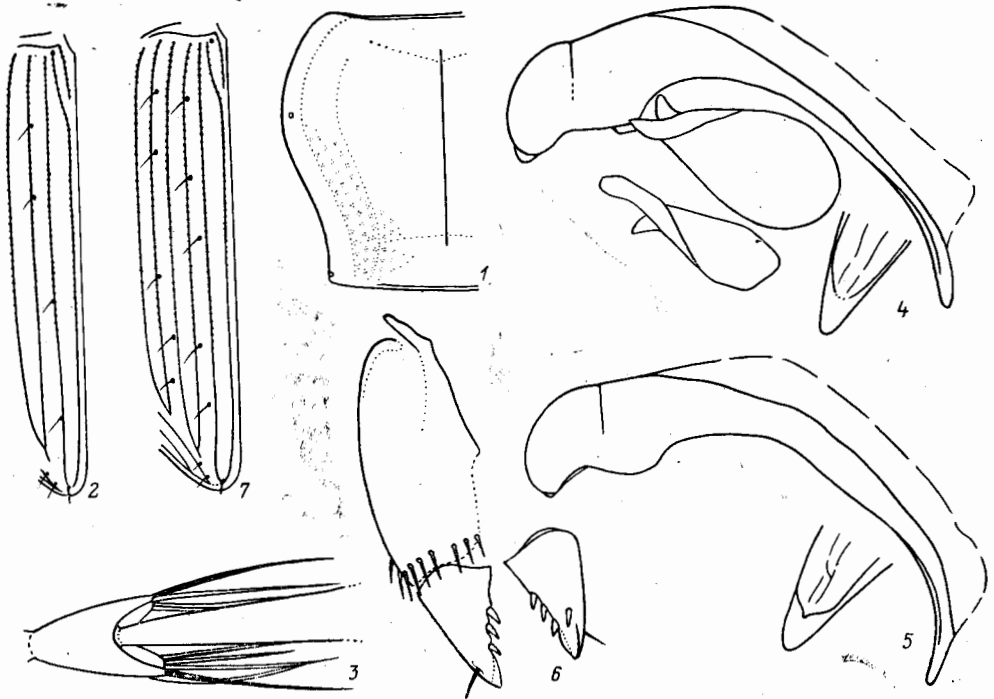


Рис. 296. Жужелицы. Род *Agonum*, подрод *Glaucagonum*. (По Хабу).  
 1-6 — *A. sylphis stichai*; 7 — *A. sylphis sylphis*. 1 — пресп.; 2, 7 — внутренняя часть левого надкр.; 3 —  
 4-й чл. левой задн. лапки; 4, 5 — эдеагус; 6 — левый стилус.

- жудо), В Китай (о-в Тайвань). — В кронах деревьев и кустарников в неморальных лесах . . . . . А. (E.) *japonicum* Motsch.
- Зубец подбородка двузубый, иногда усеченный или усеченно-округленный. Задн. бедра с 2 или 3 щет. Апикальный чл. стилуса с 1 шипиком на дорс. ребре и 3—4 на вентр. (рис. 296, 6). (Подрод *Glaucagonum* Nabu). Стройный. Бока прсп. вогнутые перед задн. углами. Надкр. с дискальными порами в 3-м и 5-м промежутках или только в 3-м. Голова и прсп. красновато-коричневые или коричневато-черные, надкр. бронзовые, металлически-зеленые, бронзово-пурпурные. Отогнутые края прсп. и надкр. буровато-желтые; нижняя сторона тела, ноги, ус. и мандибулы красновато- или желтовато-коричневые. Рис. 296, 1—7. 8.8—10.5. — Ю Сах. (Горнозаводск, мыс Лопатина, в долине р. Амурская, ольхово-ивовый лес, 25. VIII 1979, 1 экз., А. В. Плутенко). — Япония (острова Хоккайдо, Хонсю, Садо, Сикоку, Кюсю, Яку; 4 подвида). На Сах. ssp. *stichai* Jedl. . . . . А. (G.) *syphis* Bat.

## 97. Сем. TENEBRIONIDAE — ЧЕРНОТЕЛКИ

(Сост. Г. С. Медведев)

Длина тела от 1.6 до 50.0 (чаще от 2.5 до 20.0). Форма тела очень разнообразная — короткоовальная, удлиненная, выпуклая или уплощенная. Фронтклипеальный шов выражен в виде тонкой линии, иногда совсем сглажен. Щечные лопасти отделены от лба нерезким вдавлением, сверху прикрывают основания ус. Глаза б. м. глубоко разделены щеками на верхнюю и нижнюю части, реже без выемки на пер. крае. Ус. 11-чл., редко выглядят как 10-чл., постепенно расширяющиеся к вершине, либо с б. м. хорошо обособленной булавой. Подбородок заполняет частично или полностью горловую вырезку. Последний чл. челюстных щупиков узкий, веретеновидный или треугольно расширен к вершине. Пргр. чаще поперечная, реже слабо удлиненная. Тергостернальные швы четкие, но иногда совсем не выражены. Пер. тазиковые впадины сзади обычно закрыты продолженной внутрь проплеврой. Пер. тазики шаровидные или слегка поперечные, вальковидные, б. м. широко разделены отростком стерн. пргр. Надкр. с 9 или значительно реже 10 рядами точек, иногда без них, т. е. в спутанной пунктировке, морщинистые или зернистые. Эпиплевры надкр. достигают их шовного угла или перед ним укорочены. Жилкование крыльев кантароидного типа. Ср. тазики шаровидные или поперечные, с трохантином или без него. Ср. тазиковые впадины снаружи ограничены смыкающимися здесь стерн. сргр. и згр. либо также с вклинивающимися между ними трохантином и эпимерами сргр. Задн. тазики поперечные. Бр. с 5 видимыми стерн. Последний терг. бр. (пигидий, уротерг.) иногда не прикрыт вершинами надкр. Сочленение вертлуга с бедром чаще всего гетеромероидного типа — вертлуг занимает часть основания бедра. Число чл. лапок 5—5—4. Подошвенная поверхность чл. лапок у ♂ часто с густыми волосными щет., при этом сами чл. расширены. Ког. простые.

Личинка. Тело удлиненное, почти параллельно-стороннее, несколько уплощенное. Покровы тела обычно плотные. Ус. 3-чл. Пер. ноги обычно заметно крупнее ср. и задн. Плевральная поверхность между стерн. и терг. бр. имеется, очень редко отсутствует (*Uloma*). Вершинный край IX (каудального) сегм. может быть острым, закругленным, с глубокой срединной выемкой или парными выростами. Часто развиты подталкиватели как производные IX стерн.

В мировой фауне около 18 000 видов (в СССР более 1000). Наиболее богато чернотелки представлены в фауне аридных областей Земли, некоторые группы приурочены к лесным формациям, встречаясь под отмершей корой, в гнилой древесине, в ходах ксилофагов или в грибах, растущих на деревьях. Многие виды обитают в хозяйственных постройках, хранилищах, жилых помещениях, являясь серьезными вредителями запасов сырья и продовольствия. В природе