

УДК 595.768.23

О СИСТЕМАТИКЕ ЖУКОВ-ДОЛГОНОСИКОВ РОДА *PARAMEIRA* (COLEOPTERA, CURCULIONIDAE, ENTIMINAE)

© 2004 г. Н. Н. Юнаков

Зоологический институт РАН, С.-Петербург 199034

Поступила в редакцию 19.08.2003 г.

Род *Parameira* Seidl. включает 7 видов, 6 из них обитают в Южной и Юго-Восточной Европе, Малой Азии и Закавказье; 1 вид – *Parameira gebleri* Fst. – представлен партеногенетической формой, распространенной в Южной Сибири на восток до Забайкалья. Виды, близкие к *P. setosa* Seidl., хорошо обособлены от *P. rudis* Boh., для них устанавливается отдельный подрод. Изучение голотипа *P. taurica* и дополнительного материала позволило считать эту форму самостоятельным видом, описание которого приводится ниже.

Здесь обозначается типовой вид рода, поскольку это не было сделано ни в первоописании (Seidlitz, 1868), ни в последующих работах (Reitter, 1912; Reitter, 1916; Magnano, Osella, 1971; Alonso-Zarazaga, Lyal, 1999).

От палеарктических родов трибы Otiiorhynchini хорошо отличается комплексом приспособлений к обитанию в почве; резко выраженным голым эпистомом с острым килевидно приподнятым кантом; очень густым криптическим опушением из широких, обычно налегающих друг на друга чешуек, скрывающих хитиновый покров и сильно лопастевидно расширенных щетинок, окаймляющих края переднеспинки в виде бахромы. Такой тип опушения характерен и для других геофильных долгоносиков, например из родов *Dichotrachelus* Strl. (Molytinae), *Trachyphloeus* Germ. (Entiminae) и др.; оно, по-видимому, способствует прилипанию частиц грунта к телу и делает жуков практически невидимыми на почве. Строением вершинной части головотрубки *Parameira* напоминает представителей подродов *Clypeorhynchus* Yun. et. Arz. и *Eunihus* Rtt. рода *Otiiorhynchus* Germ.

Род *Parameira* Seidlitz 1868

Типовой вид *Stomodes rudis* Boheman 1843 (обозначен здесь).

Головотрубка поперечная, почти параллельносторонняя; птеригии не выступают или едва выступают из ее бокового контура; спинка обычно плоская, иногда с тонкой продольной бороздкой, от основания равномерно сужена. Лоб плоский, находится в одной плоскости со спинкой. Глаза маленькие, сильно, почти полушаровидно

выпуклые, целиком расположены на боках головы. Рукоять усиков равномерно или резко расширена (у самок заметно сильнее, чем у самцов) к вершине. Жгутик толстый, к вершине не расширен, 2–7-й членики отчетливо поперечные или их длина равна ширине. Переднеспинка удлинённая или поперечная. Основной край переднеспинки окаймлен рядом узких щетинок, загнутых вверх или направленных назад. Надкрылья сильно вытянутые, параллельносторонние. Плечевые бугорки сильно скошены. Голен на вершине не расширены наружу. 3-й членик лапок широко двухлопастный, коготки свободные; подошва из густых светлых щетинок. Опушение верха густое из круглых или сердцевидных серых или коричневых чешуек и торчащих, лопастевидно расширенных щетинок; вентриты в волосковидных или овальных чешуйках. Эдеагус сильно склеротизованный, пенис в форме узкой равномерно изогнутой равномерно суженной к вершине трубки. Вершина пениса сильно оттянутая и заостренная или закругленная.

Подрод *Lepidostomodes* subgen. n.

Типовой вид *Parameira setosa* Seidlitz 1868.

Отличается от номинативного подрода поперечной, сильно выпуклой с боков переднеспинкой, длина которой всегда заметно меньше ширины; окаймлением основного края переднеспинки из густой бахромы, образованной длинными, лопастевидными щетинками, направленным назад; резко булабовидно расширенной к вершине рукоятью усиков; тонким, не расширенным к вершине жгутиком, 2–7-й членики которого округлые, а их ширина составляет примерно 0.5 ширины рукояти на вершине; более широким телом; слабее скошенными плечевыми бугорками надкрылий; густым опушением из сердцевидных, заостренных на конце, соприкасающихся или налегающих одна на другую сероватых чешуек со слабо заметным отливом, полностью скрывающих покров. Вся голова, кроме эмистома, густо покрыта широкими чешуйками, и торчащими, загнутыми назад, лопастевидно расширенными щетинками, собранными вдоль бокового края спинки и над гла-

зами; рукоять усиков и голени в густых широких чешуйках, скрывающих покровы, и торчащих приподнятых щетинках; основания голени снаружи покрыты торчащими, загнутыми назад сильно лопастевидно расширенными чешуйками, собранными в пучки. Вентриты в густых широких чешуйках.

Кроме типового вида, в состав подрода входят *P. peritelina* Pes., *P. coronata* Strl., *P. taurica* Magn. et Os., *P. baidarica* sp. n., *P. gebleri* Fst. и *P. krueperi* Rtt.(?).

Определительная таблица подродов
и видов рода *Parameira*

1(2) Переднеспинка вытянутая, ее длина немного больше ширины. Основной край переднеспинки окаймлен рядом узких щетинок, отчетливо загнутых вверх. Рукоять усиков на всем протяжении толстая, равномерно расширена (у самок заметно сильнее, чем у самцов) к вершине. Жгутик толстый, к вершине не расширен, 2–7-й членики отчетливо поперечные, ширина члеников составляет примерно 0.7 ширины рукояти на вершине. Тело более узкое и вытянутое. Плечевые бугорки на надкрыльях сильно скошены. Надкрылья равномерно покрыты округлыми несоприкасающимися или слабо соприкасающимися сероватыми чешуйками со слабо заметным отливом, не скрывающими покровы. Виски почти голые, темя в тонких, разреженных, волосковидных чешуйках; лоб и спинка головотрубки до эпистома в густых округлых или каплевидных чешуйках, полностью скрывающих покровы, и торчащих, загнутых вперед, лопастевидно расширенных щетинках, собранных вдоль бокового края спинки и над глазами; рукоять усиков и голени в редких узких длинных чешуйках, не скрывающих покровы, и торчащих приподнятых щетинках, основания голени снаружи покрыты тонкими торчащими, загнутыми вперед слабо лопастевидно расширенными чешуйками, не собранными в пучки. Вентриты в коротких волосковидных чешуйках. Западная Турция, Грузия (Батуми) (новое местонахождение!). (Подрод *Parameira* Seidlitz). (рис. 1, 1, 3, 8; 2, 1, 2).....*P. rudis* Boheman

2(1) Переднеспинка поперечная, ее длина всегда заметно меньше ширины. Основной край переднеспинки окаймлен рядом более или менее широких щетинок, не загнутых вверх, а направленных назад к основанию надкрылий. Рукоять усиков резко булавовидно расширена к вершине. Жгутик тонкий, к вершине не расширен, 2–7-й членики округлые, ширина члеников составляет примерно 0.5 ширины рукояти на вершине. Тело более широкое. Плечевые бугорки на надкрыльях слабее скошены. Надкрылья густо покрыты сердцевидными, заостренными на конце, соприкасаю-

щимися друг с другом или налегающими друг на друга сероватыми чешуйками со слабозаметным отливом. Вся голова, кроме эпистома, густо покрыта широкими чешуйками и торчащими, загнутыми назад, лопастевидно расширенными щетинками, собранными вдоль бокового края спинки и над глазами; рукоять усиков и голени в густых широких чешуйках и торчащих приподнятых щетинках; основания голени снаружи покрыты торчащими, загнутыми назад, сильно лопастевидно расширенными чешуйками, собранными в пучки. Чешуйки на голове, надкрыльях и переднеспинке полностью скрывают покровы. Вентриты в густых широких чешуйках..... Подрод *Lepidostomodes* subgen. n.

3(4) Только нечетные промежутки надкрылий с рядами торчащих щетинок. Италия.....*P. peritelina* Pesarini

4(3) Все промежутки надкрылий с рядами торчащих щетинок.

5(12) Наружный вершинный угол передних голени явственно скошен.

6(7) Ямковидные точки на диске переднеспинки большие и глубокие, хорошо заметные, не прикрыты густым опушением. Переднеспинка с продольной полосой из светлых чешуек, щетинки на диске сильно приподняты. Надкрылья с отчетливым пятнистым рисунком из темных и светлых чешуек. Спинка головотрубки со слабой продольной бороздкой.....*P. setosa* Seidlitz

7(6) Ямковидные точки на диске переднеспинки маленькие, малозаметные, частично прикрыты густым опушением. Переднеспинка и надкрылья серые или серо-коричневые, щетинки на диске переднеспинки слабоприподняты. Спинка головотрубки без продольной бороздки.

8(9) Крупнее, длина тела 4.50–4.75 мм. Греция.....*P. coronata* Stierlin

9(8) Мельче, длина тела 3.10–4.25 мм.

10(11) Тело в широких лопастевидных коричневых щетинках. Голова короткая, длина висков равна продольному диаметру глаза. Птеригии отчетливо выступают из бокового контура головотрубки. Рукоять усиков сильно изогнута и резко булавовидно расширена к вершине. Передние голени самцов толстые, по наружному краю почти прямые, в вершинной трети едва изогнуты, слабовыемчатые изнутри. Коготковый членик лапок резко булавовидно расширен от основания.....*P. taurica* Magnano et Osella

11(10) Тело в узких серых щетинках. Голова вытянутая, виски в 1.5 раза длиннее продольного диаметра глаза. Птеригии не выступают из бокового контура головотрубки. Рукоять усиков слабо изогнута и равномерно расширена к вершине. Передние голени самцов тонкие, в вершинной трети сильно изогнуты, сильно выемчатые изнутри. Ко-

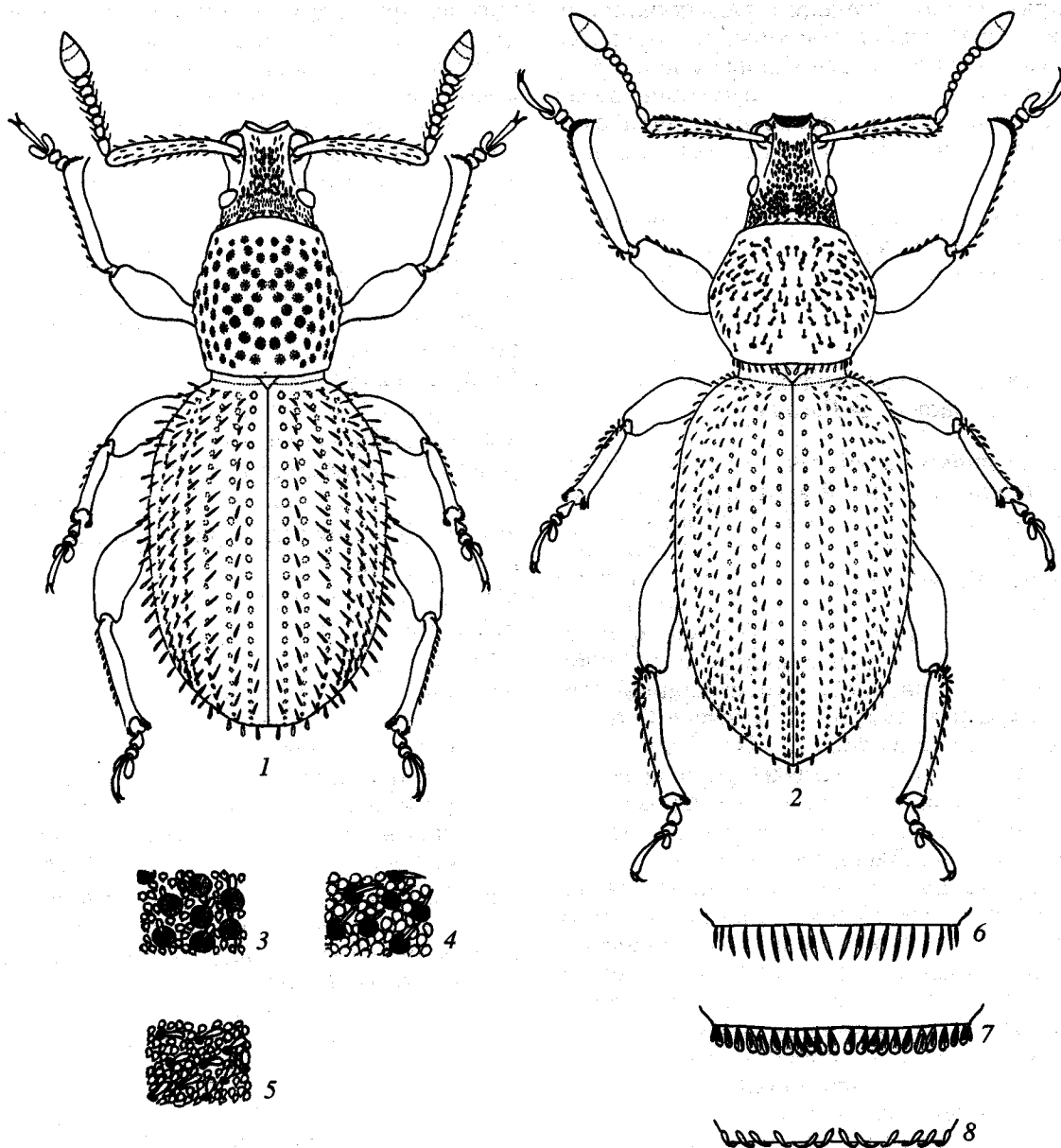


Рис. 1. Тело самца *Parameira* сверху (1, 2), фрагмент опушения диска переднеспинки (3–5), опушение основного края переднеспинки (6–8): 1, 3, 8 – *P. (Parameira) rudis*; 2, 4, 6 – *P. (Lepidostomodes) baidarica* sp. n.; 5, 7 – *P. (L.) taurica*.

готковый членик лапок равномерно расширен к вершине.....*P. baidarica* sp. n.

12(5) Наружный вершинный угол передних голени прямой. Опушение образует на теле яркий пятнистый рисунок из светлых и темных чешуек. Спинка головотрубки с отчетливой тонкой продольной бороздкой. Поволжье, Сибирь.....*P. gebleri* Faust

Parameira (Lepidostomodes) setosa Seidlitz 1868
(рис. 2, 5–7)

Magnano, Osella, 1971 : 244–247; Юнаков, 1999 : 9. – *Parameira rudis* (non Boheman, 1843): Коротязев, 1992 : 816.

Украина: Одесская обл.: 20♂♂, 42♀♀, 80 км севернее Одессы, ж.-д. платформа Викторовка, песчаные безлесные склоны с плотнодерновинными злаками, 5.IX–4.X 1999 (А. Гонтаренко); 1♂, 2♀♀, окрестности пос. Сергеевка, 17.VII 1994 (Ю.М. Марусик); 1♀, с. Котловина, 22.VI 2000 (А.А. Пойрас); 2♀♀, Червоный Яр, близ оз. Китай, 19.VI 1991 (Держанский); Сумская обл.: 6♀♀, Лебединский р-н, Михайловская степь, 16.VIII 1949 (С.И. Медведев, Д.С. Шапиро).

Лугово-степной ксеро-мезофильный вид. Криптобионт. Имаго держатся в дернине злаков. Филлофаг на травянистых растениях, обычно на видах семейства Poaceae.

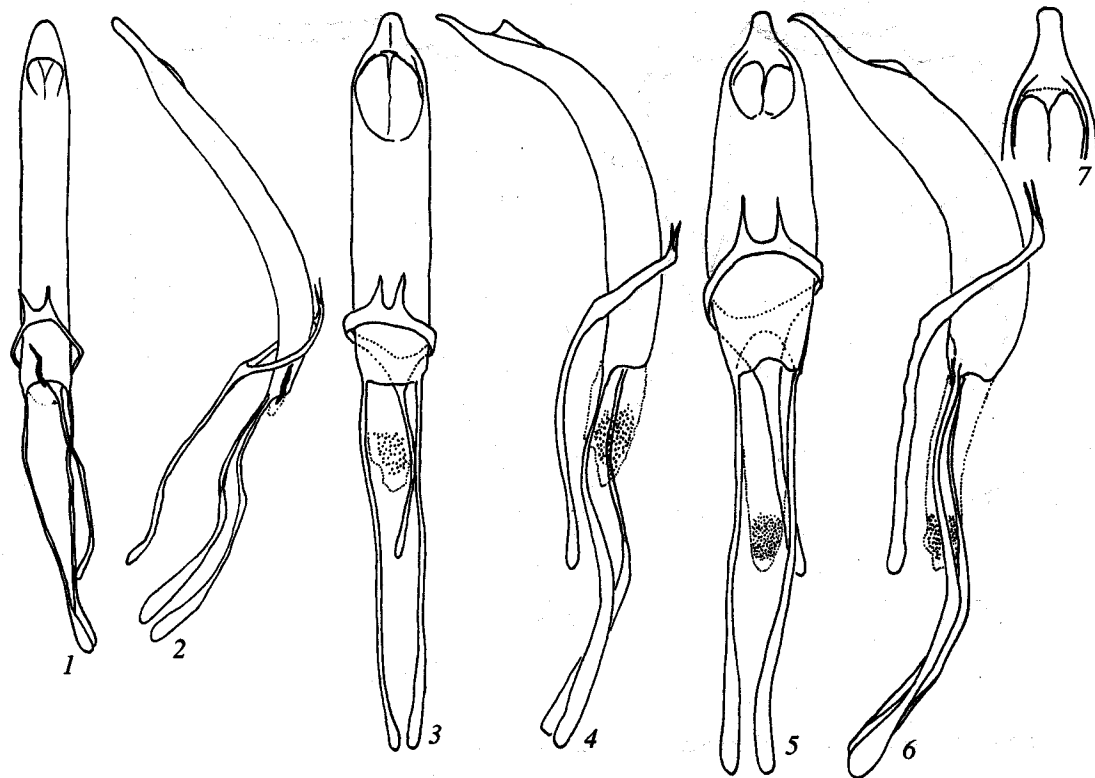


Рис. 2. Эдеагус *Parameira* сверху (1, 3, 5) и сбоку (2, 4, 6), вершина эдеагуса сверху (7): 1, 2 – *P. (Parameira) rudis*; 3, 4 – *P. (Lepidostomodes) baidarica* sp. n.; 5–7 – *P. (L.) setosa*.

Украина: Одесская, Николаевская и Сумская обл.; Болгария, Румыния (Magnano, Osella, 1971); Молдавия (Коротяев, 1992). Описан из Добруджи. Западнопричерноморский.

Parameira (Lepidostomodes) taurica Magnano et Osella 1971
(рис. 1, 4, 5, 7; 3, 1; 4, 1)

Magnano, Osella, 1971 : 252–254.

Крым: хребет Ай-Петринская Яйла: 2♂♂, гора Бизюка, 800 м, 26.V 2001 (Н.Н. Юнаков); хребет Ялтинская Яйла: 1♂, гора Лапата, 1200 м над ур. м., 30.V 1996 (И.А. Солодовников); 20♂♂, 20♀♀, перевал Кучук-Узенбаш-Богаз, 1 км ЮВ горы Ольмескыр, 1300 м над ур. м., 29.V, 2 и 4.VI и 9.VI 2001 (Н.Н. Юнаков); 1♂, урочище Япрахлы Гель, 1 км северо-восточнее перевала Кучук-Узенбаш-Богаз, 1300 м над ур. м., 11.VI 2001 (Н.Н. Юнаков); 2♂♂, 2♀♀, перевал Биюк-Узенбаш-Богаз, 11.VI 2001 (Н.Н. Юнаков); 1♂, 1♀, между перевалом Стиля-Богаз и горой Джады-Бурун, 1400 м над ур. м., 14.VI 2001 (Н.Н. Юнаков); хребет Никитская Яйла: 6♂♂, 7♀♀, 1 км юго-юго-восточнее горы Авунда, 1400 м, 18 и 19.XI 2000 (Н.Н. Юнаков); 1♂, гора Авунда, 1400 м над ур. м., 3.VI 2001 (Н.Н. Юнаков); 1♂, юго-юго-

восточнее склон горы Ай-Лия-Сырым, 1200 м над ур. м., 12.VI 2001 (Н.Н. Юнаков).

Описан по самцу, с неточной этикеткой Кульцера "Jalta, 1910, Kulzer leg.", из чего можно предположить, что этот вид обитает в прибрежной зоне юга Крыма. В действительности, *P. taurica* живет на значительных высотах, выше леса. Горно-степной ксеро-мезофильный вид. Криптобионт. Имаго встречаются с апреля по ноябрь, держатся под камнями, в дернине злаков, иногда образуют большие скопления. Филлофаг на травянистых растениях, обычно на *Allium* и *Potentilla*. Эндемик Горного Крыма (Главная гряда на восток до хребта Бабуган-Яйла).

Parameira (Lepidostomodes) baidarica sp. n.
(рис. 1, 2, 4, 6; 2, 3, 4; 3, 2; 4, 2)

Голотип, ♂: Крым, хребет Байдарская Яйла, гора Челеби-Яурн-Бели, 650 м, горная степь, 25.V 2001 (Н.Н. Юнаков). Паратипы: 5♂♂, 8♀♀ собраны вместе с голотипом под камнями на корнях и луковицах *Allium* sp.; 1♂, Балаклава, 24.X 1936 (Л.В. Арнольди).

Головотрубка слабопоперечная, ее длина составляет 0.85–0.87 наибольшей ширины. Птеригии крупные, их длина заметно больше продольного диаметра глаза, явственно выступают из бокового

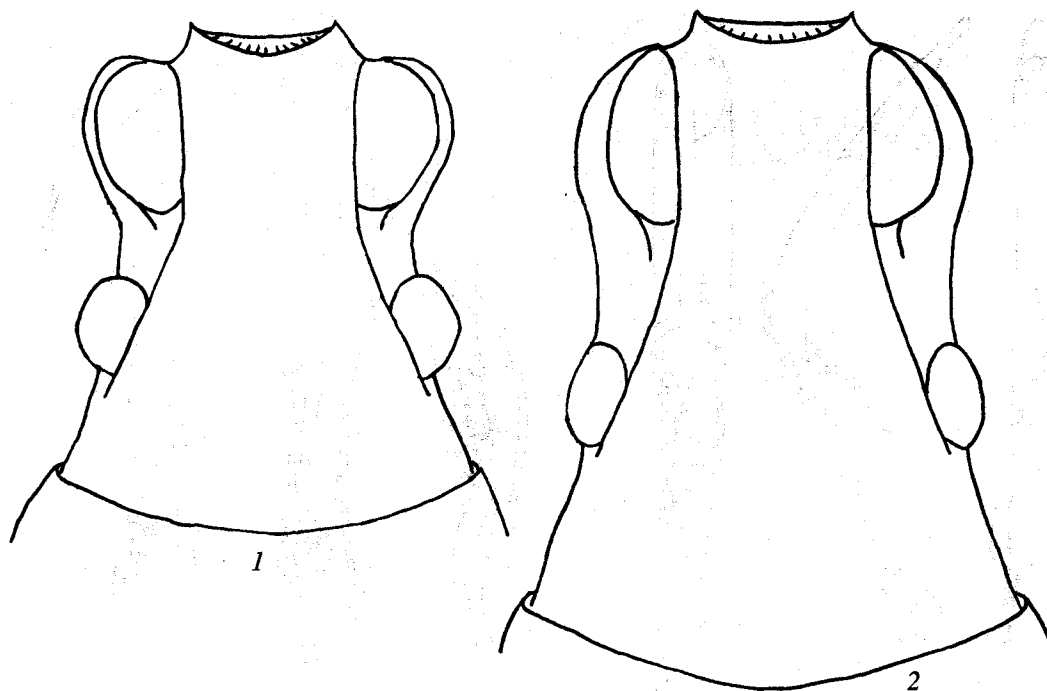


Рис. 3. Голова *Parameira* сверху: 1 – *P. (Lepidostomodes) taurica*, 2 – *P. (L.) baidarica* sp. n.

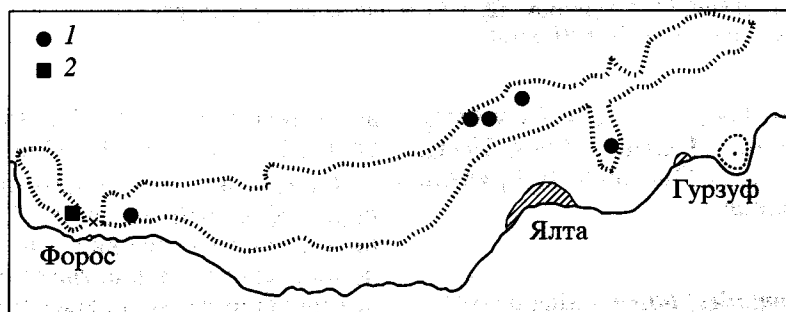


Рис. 4. Распространение видов *Parameira* в Крыму: 1 – *P. (Lepidostomodes) taurica*; 2 – *P. (L.) baidarica* sp. n.

контура головотрубки. Спинка головотрубки плоская, отчетливо равномерно сужена от основания до середины, затем параллельносторонняя, расположена в одной плоскости со лбом. Презэпистомальная область спинки голая; эпистом сильно приподнят и окаймлен полукруглым острым килем; эпистомальные углы слабо, но явственно выступают за передний край головотрубки. Виски длинные, почти в 1.5 раза длиннее продольного диаметра глаза. Лоб и темя плоские в продольном направлении, в поперечном – слабовыпуклые, расположены в одной плоскости со спинкой головотрубки. Глаза маленькие, сильно, почти полушаровидно выпуклые, располагаются на боках головы, сдвинуты вперед.

Рукоять усиков равномерно изогнута и утолщена к вершине. Жгутик заметно тоньше рукояти; длина 1-го и 2-го члеников в 1.6 раза больше ширины; 1-й членик веретеновидный, в основании сужен сильнее, чем на вершине; 2-й – слабоудлиненный, равномерно расширен к вершине. 3–7-й членики у самок почти шаровидные, у самцов 7-й членик слабопоперечный.

Длина тела 3.50–4.25 мм, ширина – 1.35–1.75 мм; у голотипа соответственно – 3.50 и 1.35 мм.

Дифференциальный диагноз. Близок к *P. taurica* Magn. et Os., хорошо отличается от него более узкими торчащими щетинками на теле; более вытянутой головой с длинными висками, которые в 1.5 раза длиннее продольного диаметра глаза; не выступающими из бокового кон-

тура головотрубки птеригиями; более тонкой и слабоизогнутой, равномерно расширенной к вершине рукоятку усиков; сильно изогнутыми в вершинной трети и сильнее выемчатыми изнутри передними голеньями самцов; более узким коготковым члеником лапок.

Экология. Редкий горно-степной, ксеро-мезофильный вид. Криптобионт. Имаго держатся на каменистых россыпях, под камнями и в дернине злаков. Найден на луковицах *Allium* sp.

Распространение. Аллопатричен с *P. taurica*, обитает на западном конце Главной гряды, найден в окрестностях Балаклавы и на хребте Байдарская Яйла. Эндемик Горного Крыма.

БЛАГОДАРНОСТИ

Выражаю искреннюю благодарность д-ру Р. Краузе (Dr. R. Krause, Dresden) за предоставленную возможность изучения типового экземпляра *Parameira taurica*, Н.М. Ковблюку (Симферополь) и А.А. Хаустову (Ялта) за помощь в сборе материала, а также своему руководителю Б.А. Коротяеву за постоянное внимание к работе.

СПИСОК ЛИТЕРАТУРЫ

- Коротяев Б.А.*, 1992. Новые и малоизвестные долгоносики из России и сопредельных стран // Энтомологический сборник. Т. 71. Вып. 4. С. 792–804.
- Юнаков Н.Н.*, 1999. К познанию короткохоботных долгоносиков (Coleoptera: Curculionidae, Entiminae) Украины // Изв. Харьковского энтомологического общества. Т. 7. Вып. 1. С. 37–40.
- Alonso-Zarazaga M.A., Lyal Ch.H.C.*, 1999. A world catalogue of families and genera of Curculionoidea (Insecta: Coleoptera) (Excepting Scolytidae and Platypodidae). Barcelona: Entomopraxis. 315 p.
- Magnano L. Osella G.*, 1971. Revisione del genere *Parameira* Seidlitz (Coleoptera, Curculionidae) e descrizione di una nuova specie di Crimea // Mem. Mus. Civ. Stor. Nat. Verona. T. 19. P. 237–266.
- Seidlitz G.*, 1868. Die Otiiorhynchiden sensu str. nach den morphologischen Verwandtschaftsverhältnissen ihres Hautskelets // Berl. Ent. Zeitschr. Jg. 12 (Beiheft). S. 1–153.
- Reitter E.*, 1912. Bestimmungs-Schlüssel für die Unterfamilien, Tribus und Gattungen der Curculionidae. Teil 19. Bestimmungs-Tabellen der europäischen Coleopteren Hf. 68 // Verh. Nat. Ver. Brünn. Bd. 51. S. 1–33. – 1916. Curculionoidea // Fauna Germanica. Die Käfer des Deutschen Reiches. Stuttgart. K. G. Lutz Verlag. Bd. 5. 343 S.

ON SYSTEMATICS OF WEEVILS OF THE GENUS *PARAMEIRA* (COLEOPTERA, CURCULIONIDAE, ENTIMINAE)

N. N. Yunakov

Zoological Institute, Russian Academy of Sciences, St. Petersburg 199034, Russia

The new species *Parameira baidarica* sp. n., which is close to *P. taurica* Magn. et Os., is described. A key to the identification for all species of this genus and a review of the fauna of Ukraine are given.