

А. Л. Тихомирова

НОВЫЕ ВИДЫ СТАФИЛИНОВ РОДА LATHROBIUM
GRAY. (COLEOPTERA, STAPHYLINIDAE) ФАУНЫ СССР

(A. L. TICHOMIROVA. NEW SPECIES OF THE GENUS LATHROBIUM GRAY. (COLEOPTERA, STAPHYLINIDAE) IN THE FAUNA OF THE USSR)

В настоящей работе описывают виды подрода *Lathrobium* Grav., собранные в разных районах СССР сотрудниками и аспирантами лаборатории почвенной зоологии Института эволюционной морфологии и экологии животных АН СССР К. В. Арнольди, О. И. Лагуде, Л. П. Молодовой, Д. А. Кривошуким, Н. А. Рябининым, Д. Таликадзе, З. В. Чадаевой, Ю. А. Черновым (которым я, пользуясь случаем, приношу искреннюю благодарность), а также автором.

Lathrobium (s. str.) *schorenae* sp. n.

8—9 мм. Коричнево-черный, голова и переднеспинка самки светлее, темнокоричневые, с красноватым отливом. Надкрылья темно-красные, в передней половине в большей или меньшей степени зачерненные. Антенны, ротовые части (кроме темных мандибул), жоксы и голени желто-красные, бедра и латки светлее, красно-желтые, опушение тела светлое. Голова округленно-четырёхугольная, равной длины и ширины, казды нерасширенная, с тонкой густой микроскульптурой и негустой пунктировкой (расстояние между точками на нижней стороне головы и висках равно 1.5—2, на темени — 2—4 диаметрам точек). Антенны стройные, с почти овальными члениками, которые (включая передвершинные) вставлены длиннее своей ширины. Шея несколько шире половины ширины темени. Переднеспинка по ширине равна голове, на 1/5 длиннее ее и своей ширины, без микроскульптуры. Ее пунктировка заметно (но не так резко, как у видов группы *L. gemilum* Gr.) крупнее, чем на голове, расстояние между точками равно 1—3 их диаметрам. Штриховидное углубление в задней части непунктированной средней полосе имеется или отсутствует. Надкрылья примерно на 1/10 длиннее переднеспинки и своей наибольшей ширины, казды очень слабо расширенные. Пунктировка их несколько толще и гуще, чем на переднеспинке. Брюшко с густой микроскульптурой, матовое, тонко и густо пунктированное и опушенное. 8-й стернит самца с равномерной пунктировкой и опушением (лишь в средней части оно несколько короче, чем по бокам), без продольных рядов жестких темных щетинок, задний край посередине очень слабо треугольно выемчатый (рис. 4). Задний край 8-го тергита самки прямой, 8-й стернит на усеченной вершине чуть заметно выемчатый.

Эдеагус — как на рис. 2, его стергальная пластинка 1 в средней части несет два сильно выступающих продольных бугра, заканчивающихся клиями, у вершины с двумя зубцами, дорсальная пластинка с резким килем.
Вентральные пластинки 9-го сегмента самки длинные и узкие, выемка в их основании узкая, почти цельная, составляет примерно 1/6 длины пластинок и 1/4 их общего «шва» (рис. 3).

Относится к группе *L. dimidiatipenne* Bernh., от него и от *L. taxi* Bernh. отличается более стройными антеннами, более сильно пунктированными и опушенным посередине и слабее выемчатым на вершине 8-го стернитом самца и строением эдеагуса (ср. рис. 4, 5). Особенно близок к *L. bernhaegeti*

¹ В предыдущей работе (Тихомирова, 1968) эти пластинки были названы стергальными, согласно интерпретации Блекельдера (Blackwelder, 1936), однако последние исследования (Тихомирова, 1975) позволяют считать их гомологами гонопод.

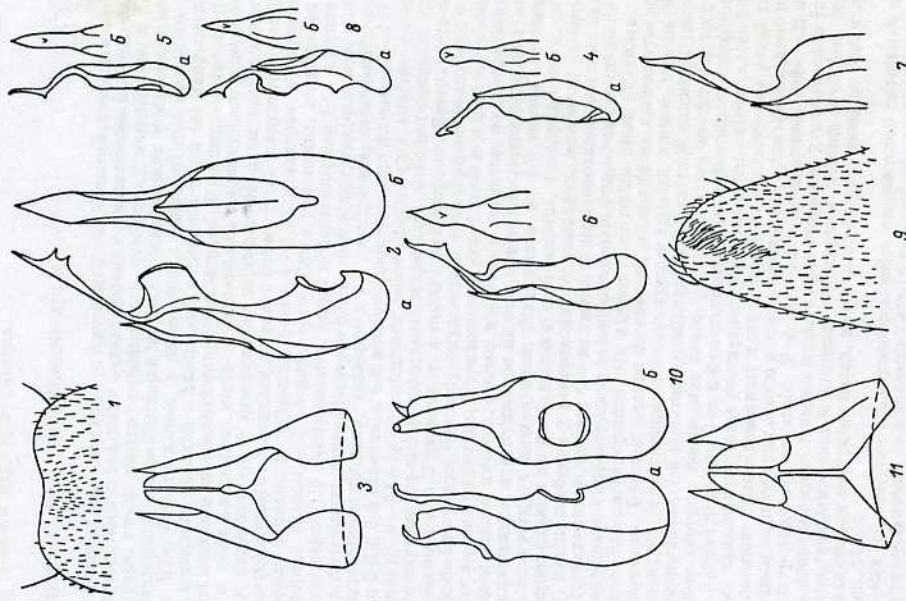


Рис. 1—11.

1—3 — *Lathrobium schorenae* sp. n.: 1 — вершина 8-го стернита самца, 2 — эдеагус (а — сбоку, б — сверху), 3 — 9-й сегмент самки снизу; 4 — *L. taxi* Bh., эдеагус (а — сбоку, б — сверху), 5 — вершина стергальной пластинки снизу; 5—7 — *L. dimidiatipenne* Bh.: 5 — эдеагус типового экземпляра из Иркутска (по Wüsthoff, 1942) (а — сбоку, б — сверху), 6 — то же, экземпляр из Дюссельдорфа (а — сбоку, б — сверху), 7 — вершина эдеагуса (сбоку), экземпляр из района Майкопа; 8 — *L. bernhaegeti* Koch, эдеагус типового экземпляра (по Wüsthoff, 1942) (а — сбоку, б — сверху); 9—11 — *L. arnoldii* sp. n.: 9—8-й стернит самки, 10 — эдеагус (а — сбоку, б — снизу), 11—9-й стернит самки снизу.

Koch, от которого легко отличается строением вершины эдеагуса (эдеагус *L. bernhaueri* Koch изображен на рис. 8').

М а т е р и а л: ♂ — гологити, Грузия, окр. Потли, Шави-Геле, мандариновая плантация, почва 0—10 см, 9 VII 1973 (Таликадзе); 1 ♀, там же, 15 X 1973 (Таликадзе); 5 ♀, там же, лес, почва 0—10 см, 23 X 1973 (Таликадзе); 1 ♀, окр. Потли, Ховли, лес, почва 0—10 см, 24 X 1973 (Таликадзе); 1 ♀, окр. Потли, Хорла, чайная плантация 10 лет, 3 V 1972 (Лягидзе); 1 ♂, 1 ♀, там же, ольховый лес, почва 0—10 см, 6 V 1972 (Лягидзе). Гологити (♂) и 5 паратипов (♀) в коллекции Зоологического института АН СССР (ЗИН АН СССР) (Ленинград), 5 паратипов (1 ♂, 4 ♀) — в коллекции Института эволюционной морфологии и экологии животных АН СССР (ИЭМЭЖ) (Москва).

Lathrobium (s. str.) arnoldii sp. n.

8—9 мм. Коричневый, с бурым брешком, ротовые части, антенны, надкрылья, ноги и вершина брюшка светлее, коричнево-красные. Опушение тела светлого, коричнево-желтого. Голова несколько расширенная казды, чуть (примерно на 1/10) длиннее своей ширины, блестящая, с тонкой микроскульптурой. Пунктировка верха головы довольно грубая, расстояние между точками на висках равно 1—1,5, на темени — 2—3 диаметра точек. Низ головы с более сильной микроскульптурой, очень тонкой и редкой пунктировкой (расстояние между точками составляет 2—3 их диаметра). Антенны стройные, их средние членики овальные, предвершинные округлые, чуть длиннее своей ширины. Шея чуть шире половины ширины головы. Передешница заметно уже головы, на 1/4 длиннее ее и своей ширины, едва заметно суженная казды, без микроскульптуры, с густой и грубой пунктировкой из крупных плоских точек, равных или даже чуть больших, чем расстояние между ними, и гораздо более крупных, чем на голове. Гладкая средняя полоса с тонким штриховидным вдавлением, которое иногда достигает середины передешники. Надкрылья несколько (примерно на 1/6) короче передешники, в плечах равны ей по ширине, казды довольно сильно расширенные. Пунктировка надкрылий тоньше и реже, чем на передешнике, менее четкая, микроскульптура слабо заметна. Брюшко с густой микроскульптурой, тонко и довольно редко пунктированное. 8-й стернит самца равномерно пунктированный и опушенный, с глубоким средним вдавлением, захлопывающим на 7-й стернит. Задний край 8-го стернита с широкой округленно-треугольной вырезкой. 8-й стернит самки на вершине округленный, справа от вершины чуть заметно скошен, в его задней трети имеется мелкое вдавление, расширяющееся от середины стернита к сложенному эдеагусу заднего края и покрытое косо лежащими золотистыми волосками (рис. 9).

Эдеагус тот же, что и на рис. 10, стерильная пластинка асимметричная, ее верхний отросток смещен в сторону относительно базальной части, равномерно сужен к вершине, которая крючковидно загнута на вентральную сторону. Вентральные пластинки 9-го сегмента самки — как на рис. 11.

Относится к группе *L. fulvipes*, по внешним признакам занимает промежуточное положение между *L. latum* A. Tich. и *L. alexandri* A. Tich., к которому особенно близок. Достоверно отличается от последнего вида лишь загнутой на вершине стерильной пластинкой эдеагуса (эдеагусы двух названных видов см. Тихомирова, 1968). По-видимому, между ареалами нового вида и *L. alexandri*, соприкасающихся только в южных приморских районах (ст. Приморская, заповедник «Кедровая Паадь»), имеется разрыв. Напротив, с *L. latum* новый вид встречается вместе (иногда в одних и тех же пробках).

М а т е р и а л: ♂ — гологити, Приморский край, 35 км к юго-востоку от Уссурийска, Комаровский заповедник, Мокрая Падь, подстилка, 24 V 1967 (Тихомирова); 2 ♀, там же, вырубка, 19 V 1967 (Тихомирова); 2 ♂, там же, кедровик в пойме, 20 VII 1967 (Тихомирова); 1 ♀, там же, долина Солонцового ключа, 28 V 1967 (Тихомирова); 1 ♂, 1 ♀, там же, пойма, 23 V 1967 (Тихомирова); 1 ♀, там же, кедровик, 20 VIII 1967 (Тихомирова); 1 ♂, там же, черноштарник, 26 V 1967 (Тихомирова); 3 ♂, там же,

¹ В нашем материале (сборы К. В. Арнольди) имеются жуки из Донбасса (рис. 6) и с северо-западного Кавказа (рис. 4), но строение эдеагуса промежуточные между *L. dimidiatipenne*, описанным на Иркутска (Bernhauer, 1910), и кавказским *L. bernhaueri* Koch по степени развития верхнего зубца, длине и форме предвершинного зубца и особенно по высоте двух продольно ориентированных бугров в средней части стерильной пластинки эдеагуса. По-видимому, эти формы должны быть отнесены к *L. dimidiatipenne*, поскольку имеющийся в коллекции ЗИН АН СССР экземпляр *L. dimidiatipenne* из тора (Иркутск) также несколько отличается от типового экземпляра, изображенного Wüsthoff (1942) по тем же признакам. Видимо, следует рассматривать *L. dimidiatipenne* как вариабельный вид, имеющий разноразличные ареалы: от европейской части СССР, Восточная Сибирь.

18 IX 1966 (Кривошукцин); 1 ♂, 2 ♀, там же, 20 IX 1966 (Кривошукцин). Гологити и 8 паратипов (5 ♂, 3 ♀) в коллекции ЗИН АН СССР (Ленинград), 7 паратипов (3 ♂, 4 ♀) в коллекции ИЭМЭЖ АН СССР (Москва).

Lathrobium (s. str.) sachalinensis sp. n.

4,5 мм (у экземпляров с вытнутым брешком 5 мм). Светлый, коричневато-желтый, со светлым опушением и отдельными более темными коричневыми пятнами. Голова почти квадратная, казды заметно расширенная, особенно у экземпляров с Сахалина (см. раздел «Материал»), ее наибольшая ширина у сахалинских экземпляров несколько (примерно на 1/10) больше длины, у кемеровских равна ей или несколько меньше. Верх головы зеркально гладкий и блестящий, в средней части без микроскульптуры, по бокам с едва заметной поперечной микроскульптурой. Пунктировка головы довольно редкая, лоб и темя посередине лишь с отдельными неправильно расположенными некрутыми и неглубокими, у кемеровских экземпляров даже плоскими точками, по бокам (контуры от оснований антенн) с более густой и крупной пунктировкой, расстояние между точками в ступенчатых рядах 1—2 их диаметра, в разреженных и на нижней стороне головы — 3—4 диаметра. Глаза маленькие, их видимая сверху длина равна примерно 1/6 длины висков, много меньше ширины 1-го членика антенн и его вершины. Антенны по длине примерно равны голове с передешником, толстые, их 1-й членик очень сильно издутый, примерно в 1,5 раза длиннее своей наибольшей ширины, членики 2-й и 3-й заметно, а 4-й немного длиннее своей ширины, 5—7-й равной длине и ширины, 8—10-й у сахалинских экземпляров едва заметно поперечные. Передешника округленно-четыреугольная, казды едва заметно суженная, примерно на 1/10 уже головы и на 1/5 длиннее ее, а также своей ширины. Поверхность передешники зеркально блестящая, без микроскульптуры, пунктировка по глубине и густоте примерно такая же, как на голове. Штриховидное вдавление в задней части неглубокое и слабое, замечается на небольшом блестящем поднимке, особенно в дистальном у кемеровских экземпляров. Надкрылья на 1/6 короче передешники, на 1/10 уже головы и на 1/5 длиннее ее, а также своей ширины. Поверхность передешники и плечам, казды, особенно у кемеровских экземпляров, явно расширенная в ямки и морщины, микроскульптура нечеткая, очень тонкая, почти не улавливаемая сильной обеска надкрылий. Их задний край очень тонко окаймлен. Задние крылья редуцированы. Брюшко сильно блестящее, несмотря на явственную поперечную микроскульптуру, пунктировка его чуть гуще и гораздо тоньше, чем на передешнике, опушение слабое. 7-й (5-й свободный) тергит без светлой кожистой закрашки. Задний край 8-го тергита посередине слабо (у самки более явственно) треугольно выступающий. Задний пологина 7-го и 8-го стернитов самца посередине с мелким широким продольным вдавлением, более явственным у сахалинских экземпляров. 8-й стернит самца равномерно пунктированный и опушенный, за исключением узкой гладкой зоны близ вершине заднего края, около расположенной здесь довольно мелкой и широкой округленно-треугольной вырезки. У кемеровских экземпляров (рис. 12) эта зона она заметно шире, приоткрывается к половине его ширины, у сахалинских (рис. 13) самки посередине слабо выступает назад, на вершине округленный, по бокам заметно выемчатый (рис. 14).

Эдеагус — как на рис. 15—16, верхняя часть стерильной пластинки клопообразно выгнута вентрально, ее дистальный край у кемеровских экземпляров ориентирован перпендикулярно (рис. 15), а у сахалинских слегка наклонно (рис. 16) к продольной оси эдеагуса. Дорсальная пластинка широкая, несколько асимметричная, с сильной продольной жилкой, ее вершина выгнута в острове. Между дорсальной и стерильной пластинками имеется дополнительный склеротизованный вырост, по-видимому, образованный вывернутым зубцом внутреннего мешка. Его вершина у кемеровских экземпляров крючковидно изогнута, обычно заходит за вершину стерильной и дорсальной пластинки 9-го сегмента самки также же, как на рис. 17, с отклоненными короткими конусами.

Возможно, различия между сахалинскими и кемеровскими экземплярами нового вида соответствуют уровню подвидов или даже близко родственных видов. Однако этот вопрос может быть решен только после детального изучения обширной восточноазиатской группы видов, которые по окраске, размерам и блестящему брюшку сходны с европейскими *L. dilutum* Er., *L. testaceum* Kr., *L. carthiaticum* Schaepp., *L. sylvaticum* Schaepp. Вид этой группы, существование которой предсказано Шверцфельдом (Schwepf, 1962), по-видимому, достоверно различается лишь по строению эдеагуса. К настоящему времени в нее входят *L. semistriatum* Schaepp. из северного Китая, *L. sibiricum* Faun. (эдеагус имеющегося в коллекции ЗИН АН СССР экземпляра этого вида с этикеткой «Leder,

видов этой группы, особенно на востоке Палеарктики. Из названных видов *L. sachalinensis* по строению эдегуса наиболее сходен с *L. ditutum* и *L. kriloni*, но отличается от них более маленькими глазами.

Материал: ♂ — голотип, южный Сахалин, пик Чехова, 30 V 1966 (Молодова); 1 ♂, там же, 12 VI 1968 (Молодова); 1 ♂, южный Сахалин, 1968 (Молодова); 1 ♂, 1 ♀, Кемеровская обл., Новокузнецкий р-н, Жерново, 30 V и 26 VI 1965 (Чадаева); 1 ♂, там же, 4 VI 1965 (Чадаева); 1 ♂, там же, 13 VI 1965 (Чадаева); 1 ♀, там же, 24 VI 1965 (Чадаева); 1 ♂, там же, 26 VI 1965 (Чадаева); 1 ♂, Кемеровская область, Новокузнецкий р-н, Усть-Сыроно, 8 VII 1965 (Чадаева); 2 ♀, там же, 10 VII 1965 (Чадаева); 1 ♀, там же, 15 VII 1965 (Чадаева); 1 ♀, Кемеровская обл., Прокотьевский р-н, 18 VII 1966 (Чадаева); 3 ♀, там же, 19 VIII 1966 (Чадаева).

Голотип и 8 паратипов (3 ♂, 5 ♀) в коллекции ЗИН АН СССР (Ленинград), 8 паратипов (4 ♂, 4 ♀) в коллекции ИЭМЭЖ (Москва).

Lathrobium (s. str.) kriloni sp. n.

4.5 мм. Окраска такая же, как у предыдущего вида. Голова несколько расширенная казды, длина ее чуть (меньше чем на 1/10) больше ширины. Поверхность головы, в отличие от предыдущего вида, с явственной даже на лбу и темени ячеистой микро-скультурой. Пунктировка головы также гуще, чем у предыдущего вида, расстояние между точками в ступенчатых возле внутреннего края глаз заметно меньше, чем диаметр точек, на висках равно 1—1.5 и лишь в средней части головы — 2—3 их диаметрам. Глаза больше, их длина равна примерно 1/4 высоты, чуть больше предвершинного поперечника 1-го членика антенны. Антенны строение, чем у предыдущего вида, их 4-7-й членики заметно, 8—9-й едва длиннее своей ширины, 10-й в длину равен ширине. Переднеспинка на 1/6 длиннее головы, в передней части чуть уже ее, казды довольно заметно суженная, на 1/5 длиннее своей наибольшей ширины. Верх без микрокультур, пунктировка несколько крупнее, грубее и гуще, чем у предыдущего вида, составлена плоскочленистыми точками, особенно крупными в передней половине, где точки крупнее, чем промежутки между ними; в задней половине промежутки равны 1.5—2 диаметрам точек. Гладкая средняя полоска узкая, казды заметно расширяется, ограничена с каждой стороны довольно четким, хотя, конечно, не вполне правильным рядом точек, штриховидное углубление в задней ее части у единственного типового экземпляра почти незаметно. Надкрылья с явственными плечами, казды расширенные, в длину равны переднеспинке и примерно на 1/10 длиннее своей наибольшей ширины. Они заметно длиннее, чем у предыдущего вида, и более густо и четко пунктированы. Пунктировка по густоте такая же, как на переднеспинке, и, хотя заметно слабее ее, но переходит, подобно предыдущему виду, в ямки и морщинки. Окаймление заднего края надкрылий незаметно. Брюшко несколько более матовое, чем у предыдущего вида, с довольно сильной микрокультурой, густой тонкой пунктировкой и более густым опушением, однако все-таки гораздо сильнее блестящее, чем у видов группы *L. pallidum* Nordm. Задний край 8-го тергита самца на вершине широко округлошипы и посередине едва заметно выемчатый, 8-й стернит равномерно пунктированный и опушенный, по средней линии не вдавленный, его задний край с широкой треугольной вырезкой.

Эдегус — как на рис. 19 (возможны искажения во взаимном положении склеротизованных частей, поскольку у единственного типового экземпляра вывернут внутренний мешок, не изображенный на рисунке), напоминает эдегус *L. sachalinensis*, но изюворовидный вырост стернальной пластинки слитнут проксимально относительно ее вершины. Дополнительный склеротизованный вырост, произвольный от внутреннего мешка, раздвоенный.

От остальных описываемых видов отличается более длинными надкрыльями с резко выраженными плечами и более матовым брюшком. По этим признакам сходен с *L. consolor* Motsch., от которого отличается не приподнятой над остальной поверхностью переднеспинки гладкой средней полоской без штриховидного углубления в задней части, менее четко пунктированными надкрыльями и более стройными антеннами: у *L. consolor* их 5—10-й членики не длиннее ширины.

¹ Описание *L. fulvum* (Мочульский, 1845) слитком кратко и действительно для любого из видов этой группы, а единственный типовый экземпляр (♂), хранящийся в коллекции Зоологического музея МГУ, дефектный: без головы и основания брюшка. Поэтому достоверное сравнение с этим видом до получения новых материалов из Голтурса невозможно.

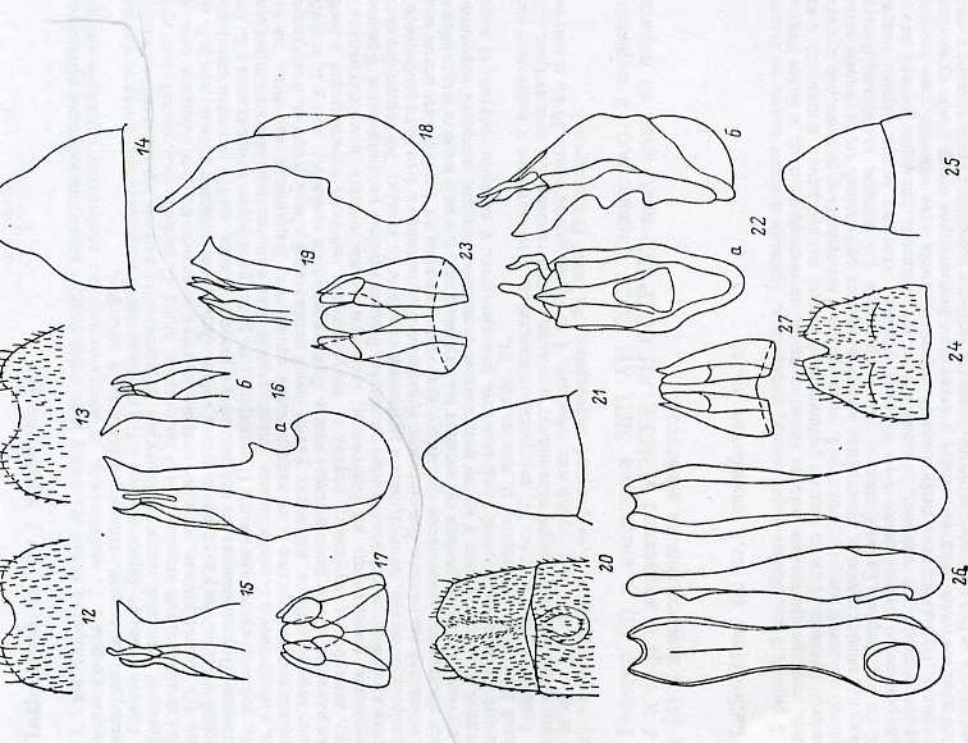


Рис. 12—27.
12—17 — *Lathrobium sachalinensis* sp. n.: 12 — вершина 8-го стернита самца, экземпляр из Кемеровской обл., 13 — то же, экземпляр с Сахалина, 14 — 8-й стернит самки, 15 — вершина эдегуса самки, экземпляр из Кемеровской обл., 16 — эдегус самца (a) и его вершина слева (б), 17—9-й сегмент самки снизу; 18 — *L. ditutum* sp. n., вершина эдегуса самца, 19 — *L. kriloni* sp. n., вершина эдегуса самца; 20—23 — *L. ditutum* sp. n.: 20 — вершина эдегуса самца, 21 — 8-й стернит самца, 22 — эдегус самки (a) — сверху, б — сбоку, 23—9-й сегмент самки снизу; 24—27 — *L. kriloni* sp. n.: 24—8-й стернит самца, 25 — то же самки, 26 — эдегус в различных положениях.

Reitter изобразил на рис. 18), *L. consolor* Motsch., известный из Монголии и Амурской области, *L. fulvum* Motsch. с Камчатки¹ и 6 вновь описываемых форм: *L. sachalinensis*, *L. kriloni*, *L. sibiricus*, *L. molodova*, *L. isbergi* и *L. tschucoticus*. Видимо, следует ожидать нахождения еще ряда новых видов этой группы, особенно на востоке Палеарктики. Из названных видов *L. sachalinensis* по строению эдеагуса наиболее сходен с *L. dilutum* и *L. kriloni*, но отличается от них более маленькими глазами.

М а т е р и а л: ♂ — голотип, южный Сахалин, пик Чехова, 30 V 1966 (Молодова); 1 ♂, там же, 12 VI 1968 (Молодова); 1 ♂, южный Сахалин, 1968 (Молодова); 1 ♂, 1 ♀, Кемеровская обл., Новокузнецкий р-н, Жерново, 30 V и 26 VI 1965 (Чадаева); 1 ♂, там же, 4 VI 1965 (Чадаева); 1 ♂, там же, 13 VI 1965 (Чадаева); 1 ♀, там же, 24 VI 1965 (Чадаева); 1 ♂, там же, 26 VI 1965 (Чадаева); 1 ♂, Кемеровская обл., Новокузнецкий р-н, Усково, 8 VII 1965 (Чадаева); 2 ♀, там же, 10 VII 1965 (Чадаева); 1 ♀, там же, 15 VII 1965 (Чадаева); 1 ♀, Кемеровская обл., Проктольский р-н, 18 VII 1966 (Чадаева); 3 ♀, там же, 19 VIII 1966 (Чадаева).

Голотип и 8 паратипов (3 ♂, 5 ♀) в коллекции ЗИН АН СССР (Ленинград), 8 паратипов (4 ♂, 4 ♀) в коллекции ИЭМЭЖ (Москва).

Lathrobium (s. str.) kriloni sp. n.

4.5 мм. Окраска такая же, как у предыдущего вида. Голова несколько расширенная кауд, длина ее чуть меньше чем на 1/10 больше ширины. Поверхность головы, в отличие от предыдущего вида, с явственной даже на лбу и темени ягнстой микро-скультурой. Пунктировка головы также гуще, чем у предыдущего вида, расстояние между точками в ступенчатых рядах внутреннего края глаз заметно меньше, чем диаметр глаза, больше, их длина равна примерно 1/4 вистов, чуть больше передвешивающего поперечника 1-го членика антенн. Антенны строение, чем у предыдущего вида, их 4—7-й членики заметно, 8—9-й едва длиннее своей ширины, 10-й в длину равен ширине. Передвешивка на 1/6 длиннее своей ширины, в передней части чуть уже ее, кауд довольно заметно суженная, на 1/5 длиннее своей наибольшей ширины. Верх без микроскультуры, пунктировка несколько крупнее, грубее и гуще, чем у предыдущего вида, составлена плоскородными точками, особенно крупными в передней половине, где точки крупнее, чем промежуток между ними; в задней половине промежуток равен 1.5—2 диаметра точек. Гладкая срединная лотоска узкая, кауд заметно расширяется, ограничена с каждой стороны довольно четким, хотя, конечно, не вполне правильным рядом точек, штриховидное углубление в задней ее части у единственного типового экземпляра почти незаметно. Надкрылья с явственными плечами, кауд расширенные, в длину равны передвешивке и примерно на 1/10 длиннее своей наибольшей ширины. Они заметно длиннее, чем у предыдущего вида, и более густо и четко пунктированы. Пунктировка по густоте такая же, как на передвешивке, и, хотя заметно слабее ее, но переходит, подобно предыдущему виду, в ямки и морщинки. Окаймление заднего края надкрылий незаметно. Брюшко несколько более матовое, чем у предыдущего вида, с довольно сильной микроскультурой, густой тонкой пунктировкой и более густым опушением, однако все-таки гораздо сильнее блестящее, чем у видов группы *L. pallidum* Nordm. Задний край 8-го сегмента самца на вершине широко округленный и посередине едва заметно выемчатый, 8-й сегмент равномерно пунктированный и опушенный, по средней линии не вдавленный, его задний край с широкой треугольной вырежкой.

Эдеагус — как на рис. 19 (возможны искажения во взаимном положении склеротизованных частей, поскольку у единственного типового экземпляра вывернут внутренний мешок, не изображенный на рисунке), напоминает эдеагус *L. sachalinensis*, по ключевидный вырост стеральной пластинки слитнут проксимально относительно ее вершины. Дополнительный склеротизованный вырост, производный от внутреннего мешка, раздробленный.

От остальных описываемых видов отличается более длинными надкрыльями с резко выраженными плечами и более матовым брюшком. По этим признакам сходен с *L. consolor* Motsch., от которого отличается не приподнятой над остальной поверхностью передвешивки гладкой срединной полосою без штриховидного углубления в задней части, менее четко пунктированными надкрыльями и более стройными антеннами: у *L. consolor* их 5—10-й членики не длиннее ширины.

¹ Описание *L. fulvum* (Motschulsky, 1845) слишком кратко и действительно для любого из видов этой группы, а единственный типовый экземпляр (?), хранящийся в коллекции Зоологического музея МГУ, дефектный: без головы и основания брюшка. Поэтому достоверное сравнение с этим видом до получения новых материалов из Голта тура невозможно.

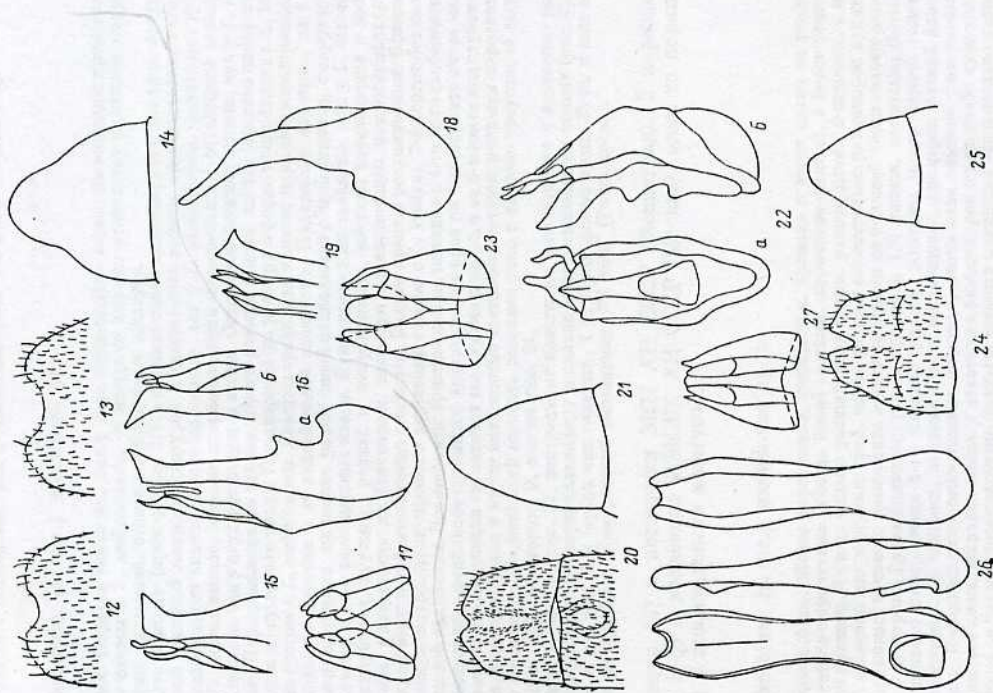


Рис. 12—27.
12—17 — *Lathrobium sachalinensis* sp. n.: 12 — вершина 8-го стернита самца, экземпляр из Кемеровской обл., 13 — то же, экземпляр с Сахалина, 14 — 8-й сегмент самки, 15 — вершина эдеагуса сбоку, экземпляр из Кемеровской обл., 16 — эдеагус справа (a) и его вершина слева (б), 17 — 9-й сегмент самки снизу; 18 — *L. sibiricus* sp. n.; эдеагус; 19 — *L. kriloni* sp. n., вершина эдеагуса сбоку; 20—23 — *L. sibiricus* sp. n.: 20 — вершина бьюшка самца снизу; 21 — 8-й сегмент самца, 22 — эдеагус (a — снизу, б — сбоку), 23 — 9-й сегмент самки снизу; 24 — 27 — *L. molodova* sp. n.: 24 — 8-й сегмент самца, 25 — то же самки, 26 — эдеагус в различных положениях.

Самка неизвестна.
М а т е р и а л: 1 ♂ (голотип), южный Сахалин, п-ов Крилльон, Першуты, шихтарник, 12 VII 1971 (Молодова). Тип в коллекции ЗИН АН СССР (Ленинград).

Lathrobium (s. str.) *supratinus* sp. n.

4.5 мм. Окраска такая же, как у двух предыдущих видов, но внешним признакам особенно сходен с *L. sachalinensis*, от которого хорошо отличается наличием микрокультуры на голове, строением брешка и эдегуса.

Голова лепоного (примерно на 1/10) длиннее своей ширины, верх щелчком покрыт явственной ячеистой микрокультурой. Пунктировка головы промежуточная между двумя предыдущими видами. Глаза маленькие, как у *L. sachalinensis*, составляют примерно 1/6 длины висков, меньше предвещного поперечника 1-го членика антенн, который тоньше, чем у двух предыдущих видов. Остальные членики антенн, как у *L. sachalinensis*. Передеснишка по ширине почти равна голове, на 1/5 длиннее своей ширины, почти не суженная казды. Пунктировка по размеру и форме точек сходна с *L. krilioti*, а по густоте с *L. sachalinensis*. Гладкая средняя полоска параллельносторонняя, штриховидное вдавление в ее задней части незаметно. Надкрылья короткие, на 1/5 короче передеснишки, примерно равны своей наибольшей общей ширине, с округленными плечами, слабо расширенные казды. Пунктировка их такая же, как у *L. sachalinensis*, неглубокая, крупная и неправильная, местами переходящая в ямки и морщины, поверхность их блестящая, несмотря на явственную микрокультуру. Задний край надкрылий очень тонко окаймлен. Задние крылья редуцированы. Брюшко по микрокультуре, пунктировке и опушению сходно с *L. krilioti*, 7-й тергит без светлой кожистой закрашки. Все стерниты брешка самца, начиная с 4-го (2-го свободного), имеют явственное продольное вдавление, которое на 4-м стерните очень мелкое и узкое, на последующих становится все глубже и шире, а на 8-м имеет вид глубокой бороздки, с гладким дном и круто наклонными стенками, которые покрыты короткими черными щетинками. Задний край сегмента довольно узко и глубоко треугольно вырезанный (рис. 20), 8-й стернит ♀, как на рис. 21.

Эдегус — как на рис. 22, вентральные пластинки 9-го сегмента ♀ явственно разделены на длинную и узкую вальвиферу и сильно склеротизованный конус (рис. 23).
М а т е р и а л: 2 ♂ (среди них голотип), 1 ♀, Приморский край, 35 км к юго-востоку от Уссурийска, Комаровский заповедник, VI 1967 (Гихомрова).

Голотип (♂) в коллекции ЗИН АН СССР (Ленинград), 2 паратипа (1 ♂ и 1 ♀) в коллекции ИЭМЭЖ АН СССР (Москва), один из паратипов (♂) с поврежденным эдегусом.

Lathrobium (s. str.) *molodovae* sp. n.

5 реке 5.5 мм. Желто-коричневый, надкрылья, брешко и часто латно на темени темнее, светло-коричневые, иногда более светлый, коричнево-желтый, с более темной верхней брешкой. Голова сильно расширенная казды, равной длины и ширины, с явственной ячеистой микрокультурой, четко, редко и относительно равномерно пунктирована крупными точками, расстояние между которыми на большей части головы равно 2—3 их диаметрам. Глаза большие, равны примерно 1/4 висков, несколько больше предвещного поперечника 1-го членика усиков. Антенны много короче головы с передеснишкой, их членики, начиная с 4-го, шаровидные, примерно равной длины и ширины. Передеснишка относительно широкая, лишь едва заметно уже головы, на 1/6 длиннее своей ширины, казды у некоторых экземпляров очень слабо суженная. Поверхность ее без микрокультуры, покрыта четкими крупными относительно равномерно расположенными точками, расстояние между которыми составляет в среднем 1.5—2 их диаметра. Штриховидное вдавление в задней части ненуктированной гладкой средней полоски обычно явственное, длинное, составляет около 1/3 длины передеснишки. Надкрылья короткие, на 1/5 короче передеснишки, примерно равны своей наибольшей ширине, с округленными, слабо выраженными плечами, казды очень заметно расширенные, их ширина у вершины примерно на 1/6 больше, чем у плеч. Задний край надкрылий тонко окаймленный, глубоко выемчатый у шва. Поверхность их очень сильно блестящая (даже сильнее, чем голова), со слабой микрокультурой и очень редкой пунктировкой, более четкой в пришовном углублении, а в средней части каждого надкрылья переходящей в довольно глубокое ямки. Брюшко также очень сильно блестящее, со слабой микрокультурой и пунктировкой и очень нежным опушением. 7-й тергит без светлой кожистой закрашки, задний край 8-го тергита у самца широко закругленный, слабо выступающий назад. 7-й стернит самца со слабым, 8-й с хорошо заметным продольным средним вдавлением. Дно вдавления на 8-м стерните гладкое, без пунктировки, бока его почти не отглаживаются по пунктировке и опушению от остальных частей стернита. Задний край последнего с весьма узкой и глубокой округленно-треугольной вырезкой (рис. 24). Задний край 8-го тергита самки посередине слабо треугольно выступающий, 8-й стернит (рис. 25) короткий, чем у *L. supratinus*, его вершина с боков слабо выемчатая, чем у *L. sachalinensis*.

616

Эдегус без дорсальной пластинки, стерральная пластинка несколько асимметричная, лепестковидная, расширенная к вершине, заканчивается двумя округленными выступами, на которые заходит кили, ограничивающая боковые края пластинки. Выступы раздвинуты довольно широко полукруглой вырезкой (рис. 26).

Вентральные пластинки 9-го сегмента почти равны длине внешнего края вальвиферы, узкие и длинные, длина их внешнего края равна длине внешнего края вальвиферы. Конусы несколько сильнее склеротизованы и темнее окрашены, чем вальвиферы, внутренние края последних волгнутые.

От трех ранее описанных видов отличается чуть большими общими размерами и, обычно, более темной окраской (особенно надкрылий и брешка), сильно расширенными казды и глубоко выемчатыми у шва надкрыльями, строением окологенитальных сегментов и, главное, строением эдегуса, лишением дорсальной пластинки. По этим признакам сходен с *L. poljarnis* Coiff. и *L. tschicoticus*, отличия от которых приводятся далее при описании этих видов.

М а т е р и а л: ♂ — голотип, южный Сахалин, пик Чехова, 4 VII 1968 (Молодова); 1 ♀, там же, 30 V 1968 (Молодова); 1 ♂, там же, 13 VI 1968 (Молодова); 1 ♀, там же, 25 VI 1968 (Молодова); 1 ♀, там же, 1 VII 1968 (Молодова); 1 ♀, там же, 22 VII 1968; 1 ♂, там же, 2 VIII 1968 (Молодова); 1 ♂, там же, 1968 (Молодова); 1 ♀, Амурская область, Зей, 20 VIII 1972 (Рябинин); 3 ♂, там же, 21 VIII 1972 (Рябинин); 1 ♂, там же, 22 VIII 1972 (Рябинин).

Голотип (♂) и 6 паратипов (3 ♂, 3 ♀) в коллекции ЗИН АН СССР (Ленинград), 6 паратипов (3 ♂, 3 ♀) в коллекции ИЭМЭЖ АН СССР (Москва).

Lathrobium (s. str.) *poljarnis* Coiff. *techernovi* subsp. n.

Сильно варьирует в размерах: 4—4.5 мм. Темный, очень блестящий, голова и передеснишка желто- или красноато-коричневые, надкрылья и вершина брюшка темно-коричневые, остальное брюшко буро-терное, антенны, ротовые части и ноги светлые, коричнево-желтые. Голова равна или едва длиннее своей ширины, казды несколько расширенная. Глаза большие, равны примерно 1/4 висков, больше предвещного поперечника 1-го членика антенн. Поверхность головы очень сильно блестящая, на темени без микрокультуры или с едва заметной (при увеличении ×50) поперечной микрокультурой, пунктировка очень мелкая и редкая, расстояние между точками в 5—6 раз длиннее их диаметра; во вдавненных и редкая, расстояние между ними на висках пунктировка заметно гуще, а микрокультура во внутренних краях глаз и на латно, у большинства экземпляров несколько суживается квереди. Поверхность ее зеркально блестящая, без микрокультуры, пунктировка относительно очень мелкая и редкая, расстояние между точками равно 3—4 их диаметрам, причем вдоль продольной оси передеснишки оно обычно меньше, чем в перпендикулярном направлении, так что иногда создается впечатление неправильных продольных рядов точек. Продольное штриховидное вдавление в задней части ненуктированной средней полоски неглубокое, но, как правило, хорошо заметно, занимает около 1/2 длины передеснишки. Надкрылья очень короткие, на 1/5 короче передеснишки и на 1/7 короче их наибольшей ширины, с округленными плечами, казды слабо расширенные, на шве несколько менее укороченные, чем у предыдущего вида, так что их задний край менее выемчатый. Поверхность надкрылий в отличие от ранее описанных видов совершенно лишена микрокультуры, зеркально блестящая, несмотря на относительно четкую и глубокую пунктировку, местами образующую изогнутые поперечные рядки. Брюшко — как у предыдущего вида, с густой тонкой микрокультурой, пунктировкой и опушением, сильно блестящее. 7-й тергит без светлой кожистой закрашки. Стерниты брешка самца, начиная с 4-го (2-го свободного), имеют посередине продольное вдавление с гладким дном, которое на каждом последующем сегменте шире и длиннее, чем на предыдущем, а на 8-м занимает в длину почти весь стернит. Задний край 8-го стернита с глубокой (хотя и не настолько, как у предыдущего вида) треугольной вырезкой (рис. 28). Верхняя брешка самки — как у предыдущего вида.

Эдегус, подобно *L. molodovae*, имеет дорсальную пластинку и дополнительные склеротизованные выросты, однако отличается по форме стерральной пластинки, равномерно заостренной и несколько асимметрично расположенной вершине, которая разделена на 2 лопасти (рис. 29). Вентральные пластинки 9-го сегмента самки как на рис. 30. От номинативной формы с Северного Таймыра заметно отличается окраской, пунктировкой, формой надкрылий и эдегуса.

М а т е р и а л: ♂ — голотип, сев. Таймыр, Тарен, песчаные норы, 5 VIII 1972, 1 ♀, там же, 28 VII 1972; 1 ♂, 1 ♀, там же, 1 VIII 1973; 1 ♂, 4 ♀, Тарен, VII 1974; 3 ♂, 4 ♀, Тарен, разнотравные на склонах, 28 VI 1968; 1 ♀, там же, 7 VII 1968; 1 ♂, там же, 19 VIII 1966 (Чернов).

Голотип (♂) и 9 паратипов (3 ♂, 6 ♀) в коллекции ЗИН АН СССР (Ленинград), 8 паратипов (3 ♂, 5 ♀) в коллекции ИЭМЭЖ АН СССР (Москва).

Lathrobium (s. str.) tshucoticus sp. n.

5—6 мм. Коричневый, брюшко сверху черно-бурое, с более светлой вершиной, надкрылья коричневые, переднеспинка и голова несколько светлее, красноато-коричневые, причем лоб несколько светлее, чем темся. Антенны, ротовые части и ноги светлые, коричневато-желтые. Голова квадратная, кады почти не расширенная, равной длины и ширины. Глаза относительно очень большие, равны 1/3 висков, значительно больше переднеспинки. 10-й членик по длине равен своей ширине. Голова с тонкой, но почти всегда явственной (лишь у некоторых экземпляров отсутствующей на середине темени) сегмента микроскульптурой. Пунктировка редкая, но несколько гуще и заметнее грубее, чем у предыдущего вида. Переднеспинка обычно параллельносторонняя, иногда слабо суженная кпереди, поршни ее как у предыдущих видов, пунктировка сильно варьирует по густоте и особенно размерам точек, но в среднем несколько грубее и гуще, чем у *L. tshernovi*, вдавленное в задней части глянцовой срединной полосой обычно хорошо заметно, иногда весьма глубокое. Надкрылья очень короткие, почти на 1/4 короче переднеспинки и на 1/5 короче их наибольшей общей ширины, кады очень слабо расширенные, на шве заметно укороченные. Поверхность их сильно блестящая, с почти неразличимой микроскульптурой и редкой неправильной и отчасти только очень мелкой пунктировкой, задний край надкрылий тонко окаймлен. Брюшко блестящее, с тонкой микроскульптурой и пунктировкой, 7-й тергит без светлого кожистого закрайки, 8-й тергит брюшка самца посередине заметно треугольно выступающий. Брюшко самца снизу такое же, как у предыдущего вида, но вырезка на заднем крае 8-го стернита еще несколько шире и мельче (рис. 31). 8-й стернит самки относительно короткий, его задний край по бокам почти без выемок скошен к прямо усеченной вершине (рис. 32). Эдеагус — как на рис. 33, его стеральная пластинка на вершине разделена на 2 заостренные лопасти, разделенные глубокой узкой вырезкой. Дорсальная пластинка отсутствует, имеется один дополнительный склеротизованный вырост, по-видимому, являющийся производным внутреннего мешка. Вентральные пластинки 9-го сегмента самки удлиненно-треугольные, расширенные к низу, кокситы длинные и узкие, почти равны вальвиферам. Вальвиферы расширяются к основаниям, их внутренние базальные углы широко закругленные, обычно окймлена плотнее склеротизованным валлкообразным утолщением (рис. 34).

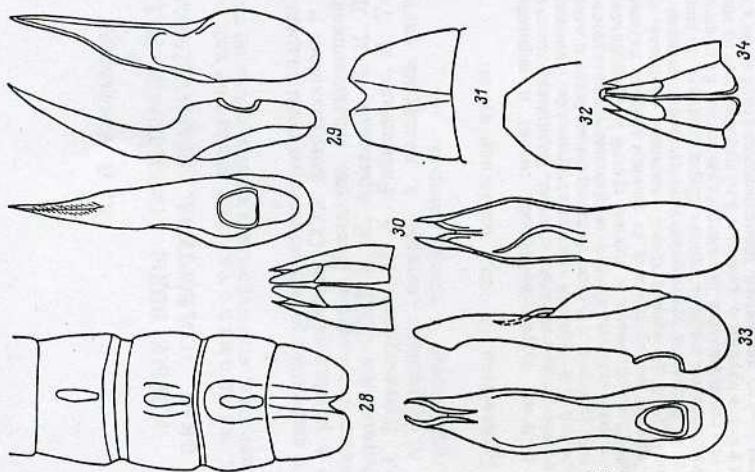


Рис. 28—34.

28—30 — *Lathrobium poljaris tshernovi* subsp. n.: 28 — брюшко снизу, 29 — эдеагус в различных положениях, 30 — 9-й сегмент самки снизу; 31—34 — *L. tshucoticus* sp. n.: 31 — 8-й стернит самца снизу, 32 — вершина 8-го стернита самки, 33 — эдеагус в различных положениях, 34 — 9-й сегмент самки снизу.

Очень близок к *L. molodtzei* и *L. poljaris*, достоверно отличается лишь по строению эдеагуса. От *L. molodtzei*, кроме того, отличается двурядным верхом, а от *L. tshernovi* — более редкой и тонкой пунктировкой надкрылий (оба признака не абсолютные).

Очень близок к *L. molodtzei* и *L. poljaris*, достоверно отличается лишь по строению эдеагуса. От *L. molodtzei*, кроме того, отличается двурядным верхом, а от *L. tshernovi* — более редкой и тонкой пунктировкой надкрылий (оба признака не абсолютные).

Материал: ♂ — голотип, Чукотский п-ов, окрестности Анадыря, Шахтерский под камнями, 18 VII 1971; 3 ♂, 4 ♀, 15 VII 1971; 2 ♂, 2 ♀, 16 VII 1971; 1 ♂, 17 VII 1971; 2 ♂, 18 VII 1971 (Тихомирова).
Голотип и 6 паратипов (3 ♂, 3 ♀) в коллекции ЗИН АН СССР (Ленинград), 8 паратипов (4 ♂, 4 ♀) в коллекции ИЭМЭЖ АН СССР (Москва).

ЛИТЕРАТУРА

Тихомирова А. Л. 1968. Новые и малоизвестные Paederinae (Coleoptera, Staphylinidae) фауны СССР. Сб. тр. Зоол. музея МГУ, II: 195—204.
Тихомирова А. Л. 1975. Формирование генитального аппарата в скрытых стадиях онтогенеза *Tenebrio molitor* L., выведенных с помощью аналогов ювенильного гормона. Зоол. журн., 54, 6.
Blanchard R. E. 1936. Morphology of the colleopterous family Staphylinidae. Smithsonian Misc. Collect., 94, 13: 2—202.
Bernauer M. 1910. Zur Staphylinidenfauna der paläarktischen Gebiete. Soc. ent. Stuttgart, 25: 71—72.
Motshoulsky V. 1845. Observations sur le Musée entomologique de l'Université Imperial de Moscou. Bull. Soc. Imp. Nat. Moscou, 18: 357—358.
Scheller O. 1962. Staphyliniden aus dem Deutschen Entomologischen Institut seinerzeit von Bernauer als neu erkannt, aber nicht mehr beschrieben. Beiträge zur Ent., 42, 5—6: 565—606.
Wüsthoff W. 1942. Die Forcipen mir bisher bekannt gewordenen Arten der Unterartung Lathrobium. Mitt. München. Ent. Ges., 32: 582—596.

Институт эволюционной морфологии и актологии животных им. А. Н. Северцова АН СССР, Москва.

SUMMARY

Eight new species of the subgenus *Lathrobium* of the genus *Lathrobium* are described: *L. schorenae* sp. n. from the Caucasus (belongs to *L. taxi* Bb. species-group), *L. arnoldii* sp. n. from the southern part of Maritime Province (belongs to *L. fulvipenne* species-group) and 6 species related to *L. ditutum*-Gr. and *L. testaceum* Kr. — *L. suputinus* sp. n. (southern part of Maritime Province), *L. sachalinensis* (Sakhalin and Kemerovo region), *L. krialioni* sp. n. (southern part of Sakhalin), *L. molodtzei* sp. n. (Sakhalin and Amur-river region), *L. poljaris tshernovi* subsp. n. (Taimyr Peninsula) and *L. tshucoticus* (Chukot Peninsula).