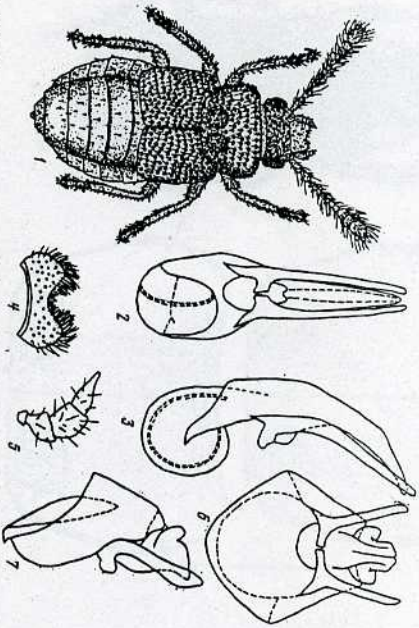


НОВЫЙ ВИД РОДА *SYNTOMIUM* (COLLEMBOLA, STAPHYLINIDAE,  
OXHYTELINAE) С СЕВЕРО-ВОСТОКА АЗИИ

Небольшой род *Syntomium* Curtis насчитывает семь описанных видов (Nagman, 1970), из которых для территории СССР был указан лишь один — *S. aepium* (Müller) (Тихомирова, 1973). В небольшом, но интересном материале, любезно переданном мне Ю.М. Марусиком, а также в собственных сборах, сделанных мною вместе с М.В. Рябухиной в Магаданской обл., найден новый вид, описание которого приведено ниже. Новый вид назван в честь арахнолога Ю.М. Марусика.

*Syntomium maruski* Ryabukhin, sp. n.

**М а т е р и а л.** Голотип ♂, Магаданская обл., 35 км Севернее Магадана, пос. Снежная Долина, 12–14.IX.1986. Ю.М. Марусик. Паратипы, 6 экз. ♂♂, ♀♀, Магаданская обл., Северное Охотоморье, пос. Талон, 14.VIII.1990. А.С. Рябухин, М.В. Рябухина. Голотип и пять паратипов хранятся в коллекции ЗИН РАН, Санкт-Петербург.



1 - общий вид; 2 - голова, вид сверху; 3 - то же, вид сбоку; 4 - вершина головы; 5 - членистый щуплик; 6 - голова, вид снизу; 7 - то же, вид сбоку

1 партия - в коллекции Института биологических проблем Севера ДВО РАН, Магадан.

Описание. Тело черное, с металлическим отливом. Поверхность сильно блестящая, с редкими, светлыми опушениями. Ноги и усики склизко-бурые. Голова брюшко в сетчатой микрокультуре. Длина 2,2-2,4 мм.

Голова приближительно в 1,6 раза шире своей длины, явно уже переднем опушения. Наличник в редкой, мелкой пунктировке и редком, светлом опушении. Наличник в редкой, мелкой пунктировке. Эпистомаальный шов округлой вырежкой на переднем крае (рисунк, 4). Виски очень короткие, закругленные. Шея толстая, короткая, вполне отчетливо отделена от затылка полуречным швом; поверхность в явственной микрокультуре, без пунктировки. 4-й членик челюстных щупликов хорошо развит, заострен к вершине. Его основание уже вершины 2-го (рисунк, 5). Три верхних членика усиков образуют ряд луно, слабо выраженную булавку; все членики с немногочисленными, торчачими щетинками.

Передешника приближительно в 1,3 раза шире своей длины, в основании явно уже надкрылий, равномерно сужена к основанию. Максимальная ширина - в алкальиной трети. Передние углы закруглены, задние - острые, торчащие, но. Передний край - почти ровный, слегка выемчатый в латеральной трети. Боковой край явственно окантован, острый, с многочисленными (10-14) мелкими зубчиками неправильной формы. По бокам от срединной линии, ближе к основанию имеются два широких вдавления. Поверхность передешки в зернистой микрокультуре, без пунктировки и опушения. Отросток передешки острый, треугольный, высоко окантован.

Щиток почти полностью скрыт под передешником; видима вершина с овалом поперечными вдавлениями.

Надкрылья простираются назад до половины третьего тергита. Длина надкры-

лий от вершины шитка вдоль шва равна длине передешники, и приближительно в 1,7 раза меньше их общей ширины. Вершина каждого надкрылья скошена внутрь. Плевые углы закруглены. Эпиплевальное ребро хорошо развито, в более редкой и мелкой, чем на дискальной части, пунктировке. Поверхность

Среднеруля без пунктировки и опушения. Поверхность в сетчатой неправильной микрокультуре. Отросток среднерули треугольный, острый, с очень слабой продольными килем, походит до срединной срединных тазиков. Заднеруля в редкой редкой пунктировке и редком светлом опушении. Крылья нормально развиты. Ноги в умеренно редком опушении. Голенки без шипиков. Суммарная длина четырех базальных члеников лапок приближительно равна длине пятого членика.

Брюшко в сетчатой микрокультуре. Тергиты и паратергиты в редкой мелкой пунктировке и редком светлом опушении. Стергиты в более густой пунктировке и более густом опушении. II-VII сегменты брюшка каждый с одной парой хорошо развитых паратергитов. Алкальиный край VII тергита с базальной из очень коротких, густых светлых волосков. Алкальиный край VIII тергита прямой или очень слабо выемчатый. Алкальиный край VIII тергита слабо закруглен. Самец: внешне не отличается от самки. Гениталии самца - рисунок 2, 3.

Замечания: Новый вид внешне чрезвычайно похож на *S. aeneum* (Miller), единственными достоверными отличиями является форма гениталий самца. Кроме того *S. malyki* можно отличить от *S. aeneum* по отсутствию гладкой, непунктирной продольной срединной полосы на диске передешники, более сложным зубчаткам на боковом крае передешники, более длинным надкрыльями, в поведенной подстилке смешанного ивово-поземного леса. Партия была поймана в долине р. Тауй, в ливневенном лесу с хорошо развитым разнообразным травяным покровом, в поведенной подстилке, состоящей в основном из старой, прелой хвои, у основания очень трухлявых, расщепляющихся листовничных пней.

СПИСОК ЛИТЕРАТУРЫ

Тухомиров А. Д., 1973. Морфологические особенности и филогения стафилинид (с каталогом фауны СССР). М. Наука, С. 1-190.  
 Непан Д. Н. Л., 1970. Phylogeny and reclassification of the genera of the tribe subfamily Oxypneae of the world (Coleoptera, Staphylinidae). // Bull. Amer. Mus. nat. Hist. V. 142(5). P. 343-454.

Институт биологических проблем Севера ДВО РАН, Магадан

Получена в редакцию 20 февраля 1992 г.

A. S. RYABUKHIN

A NEW SPECIES OF THE GENUS *SYSTONITIDAE* (COLEOPTERA, STAPHYLINIDAE, OXYPTERINAE) FROM THE NORTH-EAST OF ASIA

Institute of Biological Problems of the North, Magadan, Russia

SUMMARY

*Systonit malyki* sp. n. from the Magadan region is described. The new species is extremely similar to *S. aeneum* (Miller), but the two species are quite distinguishable in characters of the abdomen. *S. malyki* sp. n. also differs from *S. aeneum* by longer elytra and broader pronotum without the unpunctuated area along the middle and by less developed of both species are illustrated.