

УДК 595.765.4(471.6)

© 1994 г.

В. Н. Орлов

## НОВЫЕ ВИДЫ ЖУКОВ-ЩЕЛКУНОВ РОДА *ATHOUS* ESCH. (COLEOPTERA, ELATERIDAE) С КАВКАЗА

[V. N. ORLOV. NEW SPECIES OF ELATERID BEETLES OF THE GENUS *ATHOUS* ESCH. (COLEOPTERA, ELATERIDAE) FROM THE CAUCASUS]

Род *Athous* Esch. — достаточно сложная и малоизученная группа жуков-щелкунов, что подтверждается периодическими описаниями новых видов из такого хорошо изученного района, как Кавказ. В статье приводятся описания 6 видов этого рода с Западного Кавказа — 5 новых и одного описанного ранее как *Athous circumductus* v. *circassiensis* Schwz. (Reitter, 1905).

Пользуясь случаем, автор выражает благодарность А. Г. Ковалю (Санкт-Петербург), предоставившему материалы своих сборов для обработки, и Б. А. Коротяеву (Зоологический институт РАН, ЗИН) — за содействие в получении типового материала. С особым чувством благодарности автор вспоминает своего руководителя Е. Л. Гурьеву (ЗИН), оказывавшую постоянную помощь и консультации.

Типы описываемых видов хранятся в Зоологическом институте в Санкт-Петербурге.

### *Athous minusculus* Orlov, sp. n.

Самец (рис. 1). Коричневый; голова и переднегрудь темно-коричневые, надкрылья и ноги светлее, весь в светло-коричневом длинном опушении. Длина тела 6.1, ширина — 1.9 мм.

Голова слегка выпуклая, крупно и грубо равномерно пунктирована пупковидными точками, промежутки между которыми равны половине диаметра точки; лоб плоский, с неравномерно-округлым вдавлением, передний край лба дугообразный, слегка широко-овально вдавлен вниз. Усики (рис. 7) слегка заходят за вершины задних углов переднеспинки; 1-й членик к вершине вздутый, относительно короткий; 2-й членик округлый, почти шаровидный, длиннее максимальной ширины в 1.2 раза, 3-й — треугольный, примерно равен длине 2-го и в 1.4 раза меньше треугольного 4-го членика; длина 4-го членика примерно в 1.3 раза больше максимальной ширины; 5-й членик треугольный, короткий, по длине равен ширине, короче 4-го и 6-го примерно в 1.2 раза; с 6-го по 10-й членики треугольные, к вершине усика последовательно становятся более параллельносторонними, примерно одинаковой длины. Длина этих члеников больше ширины в 1.4—1.5 раза; 11-й членик ланцетовидный, немного длиннее предыдущего и в 3.5 раза длиннее своей максимальной ширины. Переднеспинка прямоугольная, слегка удлиненная, немного шире в передней половине, назад очень слабо сужена, по средней линии не вдавлена; передние углы едва выступают за передний слегка изогнутый край переднеспинки; задние углы относительно длинные, в основании расходятся, у вершин направлены назад, на вершине относительно острые. Поверхность переднегрудного сегмента густо грубо равномерно покрыта несколько более мелкими точками, чем на голове. На диске переднеспинки промежутки между точками равны 0.5—1

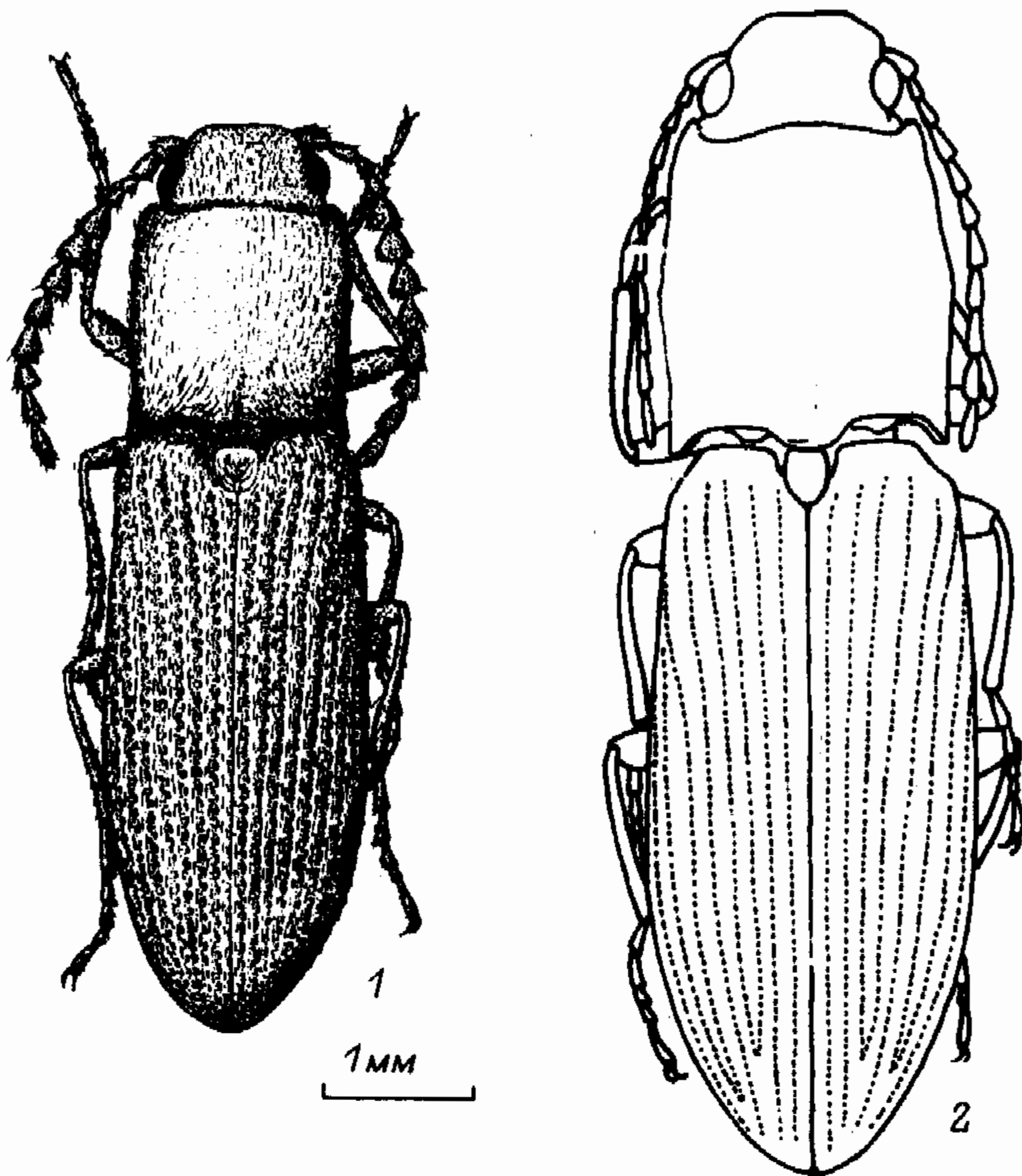


Рис. 1, 2. *Athous* Esch., общий вид, голотип.

1 — *A. minusculus* sp. n., 2 — *A. latior* sp. n.

диаметру точки, местами точки расположены как бы продольными рядами, с более узкими промежутками. Щиток на вершине округлый, слегка длиннее ширины. Надкрылья наиболее широкие за серединой, в 2.4 раза длиннее ширины и в 2.5 раза длиннее переднеспинки (с углами); бороздки неглубокие, ямки в бороздках отчетливые, слегка удлиненные, в центральной части промежутки между ямками равны примерно длине ямки; междурядья слабовыпуклые, блестящие, в мелкой редкой пунктировке. Эдеагус — рис. 13.

Материал. Голотип (♂) и паратип (♂): Краснодарский край, Адлерский р-н, окрестности пос. Красная Поляна, 1900 м над ур. м., 9 VII—20 VIII 1987 (А. Г. Коваль).

Близок к *Athous dilaticornis* Rtt., отличается от него очень мелкими размерами тела, формой члеников усиков и переднеспинки.

### *Athous latior* Orlov, sp. n.

Самец (рис. 2). Коричневый; надкрылья, голени и лапки немного светлее, весь в светло-коричневом длинном опушении. Длина тела 7.7, ширина — 2.3 мм.

Голова слабовыпуклая, в крупных, большей частью пупковидных точках, промежутки между которыми равны половине диаметра точки; лоб плоский, с относительно глубоким треугольным вдавлением, выдвинут вперед на длину более половины глаза, передний край лба слегка дугообразно вдавлен, сверху трапецевидный. Усики (рис. 8) заходят за вершины задних углов переднеспинки на половину длины последнего членика; 1-й членик дугообразно изогнут, в 1.6 раза длиннее ширины; 2-й членик к вершине расширен и широко округлен; 3-й членик слаботреугольный, на вершине косо срезан, немного длиннее 2-го и в 1.3 раза короче треугольного 4-го членика; длина 2—4-го члеников примерно в 1.3 раза больше их максимальной ширины; с 5-го по 10-й членики треугольные, примерно одинаковой длины и последовательно становятся уже, так что

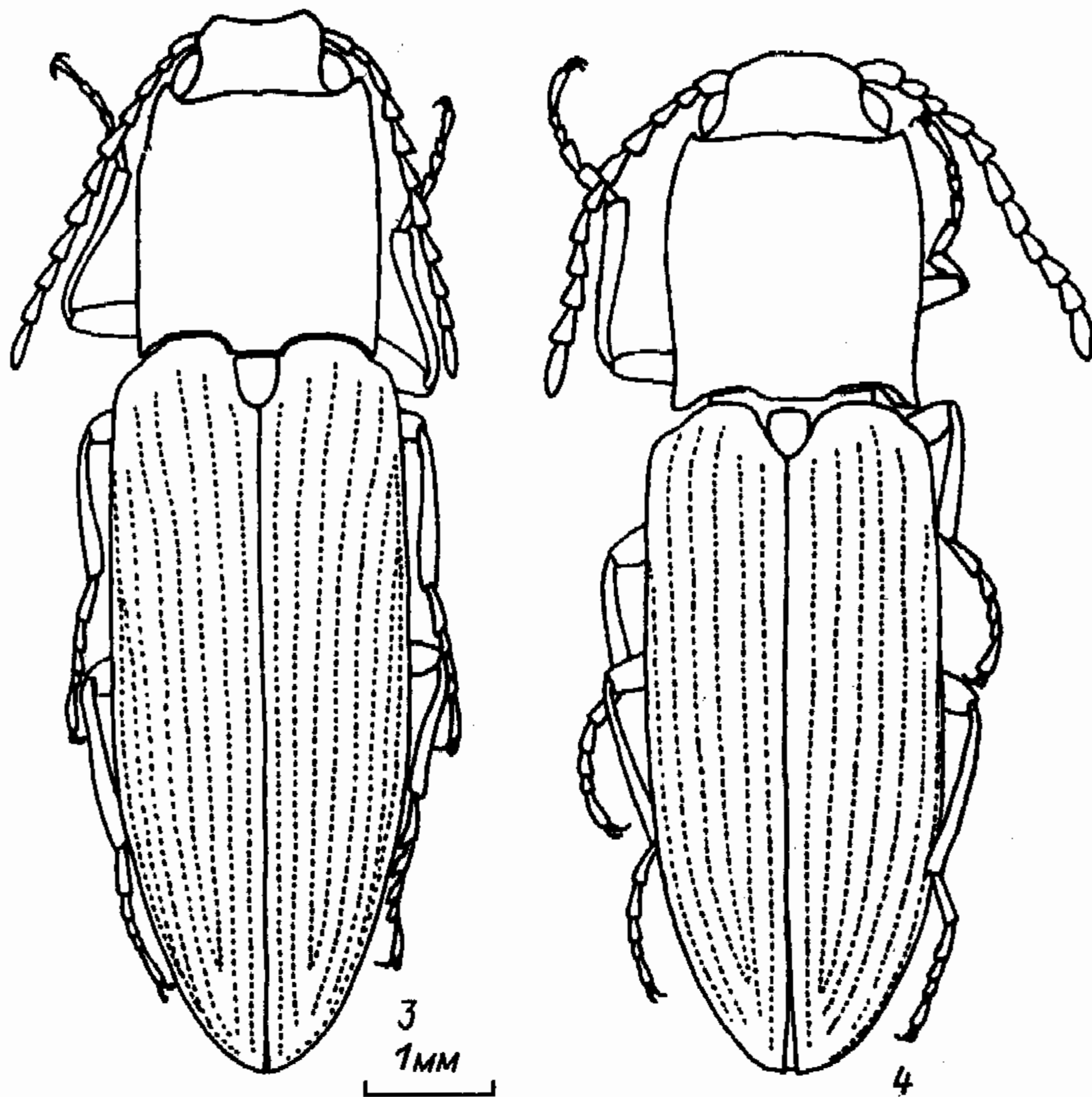


Рис. 3, 4. *Athous* Esch., общий вид, голотип.

3 — *A. alpestris* sp. n., 4 — *A. kovali* sp. n.

отношение длины членика к максимальной ширине возрастает от 1.4 до 1.8 соответственно; 11-й членик удлинено-эллиптический, немного длиннее предыдущего и в 3 раза длиннее своей максимальной ширины. Переднеспинка прямоугольная, слегка продольная, наиболее широкая за серединой, спереди и назад слабо сужается, по средней линии слабо вдавлена; передние углы небольшие, едва выступают за передний слегка изогнутый край переднеспинки; задние углы длиннее, направлены назад или немного расходятся, на вершине притуплены. Поверхность переднегрудного сегмента густо и грубо равномерно пунктирована, на диске переднеспинки промежутки между точками равны 0.5—1 диаметру точки. Щиток на вершине округлый, в 1.2 раза длиннее ширины. Надкрылья наиболее широкие посередине, в 2 раза длиннее ширины и в 2.3 раза длиннее переднеспинки (с углами); бороздки глубокие, довольно широкие; ямки в бороздках отчетливые, слегка удлиненные, у основания надкрылий сливаются, в центральной части промежутки между ямками равны 0.5—1 длине ямки; междурядья выпуклые, морщинисто-точечные (у основания надкрылий морщинистость выражена сильнее). Эдеагус — рис. 14.

Материал. Голотип: ♂, Краснодарский край, р. Малая Лаба, 11 VII 1985.

Наиболее близок к предыдущему описываемому виду, отличается от него большими размерами тела, формой члеников усиков.

### *Athous alpestris* Orlov, sp. n.

Самец (рис. 3). Темно-коричневый, надкрылья немного светлее, весь в желтовато-сером длинном опушении. Длина тела 8.5, ширина — 2.3 мм.

Голова выпуклая, в крупных, большей частью пупковидных точках, промежутки между которыми равны половине диаметра точки; лоб плоский, с двумя глубокими продольными, почти параллельными вдавлениями; передний край лба трапецевидный, выдвинут вперед на длину более половины глаза, вниз не вдавлен, переднее окаймление приподнято. Усики (рис. 9) заходят за вершины задних углов переднеспинки на длину последнего членика; их членики относительно

толстые; 1-й членик дугообразно изогнут, в 1.6 раза длиннее максимальной ширины; 2-й членик к вершине расширен и широко округлен, в 1.2 раза длиннее максимальной ширины; 3-й членик округло-треугольный, на вершине косо срезан, в 1.2 раза длиннее 2-го и в 1.3 раза короче бокаловидного 4-го членика; 4—6-й членики треугольные, близкие по длине и ширине (5-й слегка короче), примерно в 1.3 раза длиннее максимальной ширины; с 7-го по 10-й членики слаботреугольные, примерно одинаковой длины и последовательно становятся немного уже, в 1.5 раза длиннее максимальной ширины; 11-й членик удлинено-ланцетовидный, немного длиннее предыдущего и в 2.3 раза длиннее своей максимальной ширины. Переднеспинка прямоугольная, слегка продольная, наиболее широкая в средней части, от середины кпереди и назад слабо сужается, по средней линии слабо вдавлена; передние углы небольшие, немного выступают за передний почти прямой край переднеспинки; задние углы относительно длинные, расходятся, на вершине не притуплены. Поверхность переднегрудного сегмента густо грубо равномерно пунктирована, на диске переднеспинки промежутки между точками равны 0.5—1 диаметру точки. Щиток на вершине округлый, в 1.16 раза длиннее ширины. Надкрылья наиболее широкие в передней половине, в 2.4 раза длиннее ширины и 2.5 раза длиннее переднеспинки (с углами); бороздки четкие; ямки в бороздках отчетливые, слегка удлинены, у основания надкрылий сливаются, в центральной части промежутки между ямками равны 0.5—1 длине ямки; междурядья плоские.

Материал. Голотип: ♂, Ставропольский край, Карачаево-Черкессия, окрестности пос. Архыз, «вост. Кыфарагура, кошением альпийск. луг», 6 VIII 1985, Дьяконов.

Наиболее близок к предыдущему виду (*A. latior* sp. n.), отличается от него более удлинёнными надкрыльями, более толстыми и широкими члениками усиков, формой переднеспинки и плоскими междурядьями надкрылий.

### *Athous kovalii* Orlov, sp. n.

Самец (рис. 4). Коричневый; надкрылья, голени и лапки светлее; на переднегруди имеются 4 размытые продольные светло-коричневые полосы, весь в светло-коричневом опушении. Длина тела 8.6, ширина — 2.4 мм.

Голова у основания слегка выпуклая, крупно и грубо равномерно пунктирована пупковидными точками, промежутки между которыми равны половине точки; лоб плоский, с широким треугольным вдавлением; передний край лба широко-трапециевидный, впереди почти прямой или слабо дугообразно вырезан и широко-угловидно слегка вдавлен вниз. Усики (рис. 10) слегка заходят за вершины задних углов переднеспинки; 1-й членик почти прямой, спереди равномерно выпуклый; 2-й членик короткий цилиндрический, к вершине слабо расширен, длиннее ширины в 1.4 раза; 3-й членик слаботреугольный, в 2.4 раза длиннее максимальной ширины, в 1.7 раза длиннее 2-го и в 1.7 раза короче треугольного 4-го членика; длина 4-го членика равна длине 6-го и примерно в 1.8 раза больше его максимальной ширины; 5-й членик треугольный, длиннее предыдущего и последующего в 1.2 раза, длиннее своей максимальной ширины примерно в 2.2 раза; с 6-го по 10-й членики слаботреугольные; 6-й членик чуть длиннее последующих; с 7-го по 10-й членики примерно одинаковой длины и ширины, длиннее максимальной ширины в 2.2—2.0 раза соответственно; 11-й членик удлинено-ланцетовидный, в 1.5 раза длиннее предыдущего и в 3.3 раза длиннее своей максимальной ширины. Переднеспинка в передней трети трапециевидная, в остальной части прямоугольная, слегка длиннее ширины (с углами длиннее максимальной ширины в 1.1 раза), наиболее широкая перед серединой, кпереди прямолинейно равномерно сильно сужена, назад очень слабо сужена, по средней линии не вдавлена; передние углы выступают за передний прямой край переднеспинки; задние углы длинные, направлены назад, их наружный боковой край составляет одну линию с задним боковым краем переднеспинки; вершины углов относительно острые. Поверхность переднегрудного сегмента густо грубо равномерно пунктирована несколько более мелкими точками, чем на голове, на диске переднеспинки промежутки между точками равны 0.5—1 диаметру точки; местами точки расположены с более узкими промежутками и как бы рядами. Щиток на вершине округлый, слегка длиннее ширины. Надкрылья наиболее широкие за серединой, в задней половине в 2.4 раза длиннее ширины и в 2.5 раза длиннее переднеспинки (с углами); бороздки неглубокие, ямки в бороздках отчетливые,

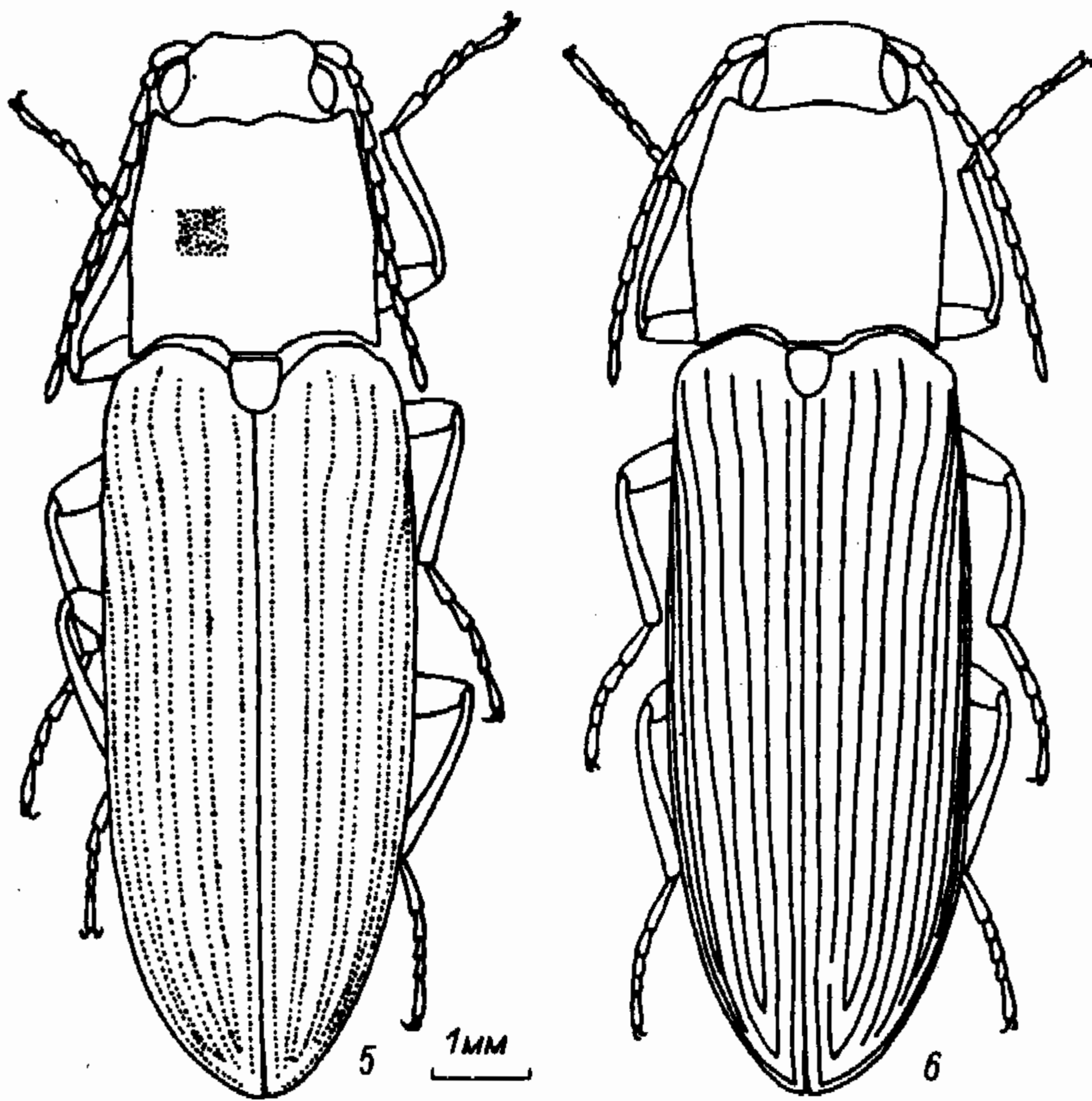


Рис. 5, 6. *Athous* Esch., общий вид.

5 — *A. diplogrammus* sp. n., голотип; 6 — *A. circassiensis* Reitt., лектотип.

слегка удлиненные, в центральной части промежутки между ямками равны примерно длине ямки; междурядья слабовыпуклые, блестящие, в мелкой редкой пунктировке. Эдеагус — рис. 15.

Материал. Голотип: ♂, Краснодарский край, пос. Зубова Щель (окрестности пос. Лазаревское г. Сочи), IV—VII 1985, А. Г. Коваль; паратип: 1 ♂, Лазаревское, 19 VII—2 VIII 1987, А. Г. Коваль.

Наиболее близок к *Athous utschderensis* Rtt., отличается более мелкими размерами тела, формой члеников усиков.

### *Athous diplogrammus* Orlov, sp. n.

Самец (рис. 5). Черный; надкрылья коричневые, членики лапок черно-коричневые, весь в светло-сером опушении. Длина тела 10.0, ширина — 3.0 мм.

Голова выпуклая, густо пунктирована округлыми точками, с промежутками, примерно равными половине диаметра точки; лоб обратно U-образно глубоко вдавлен и выдвинут вперед на длину более половины глаза; передний край лба спереди угловидно заметно вырезан и сильно вдавлен вниз. Усики (рис. 11) заходят за вершины задних углов переднеспинки на длину 2 члеников; 1-й членик слегка дугообразно изогнут, спереди равномерно выпуклый, наиболее широкий посередине; 2-й членик треугольный, на вершине широко округлен, в 1.2 раза длиннее максимальной ширины; 3-й членик слаботреугольный, длиннее 2-го в 1.6 раза и в 1.2 раза короче треугольного 4-го членика; длина 4-го членика примерно в 1.7 раза больше максимальной ширины; 5-й членик треугольный, по длине равен 3-му, но короче предыдущего, длиннее максимальной ширины в 1.4 раза; с 6-го по 10-й членики треугольные, примерно одинаковой длины, но последовательно становятся более параллельносторонними, длиннее максимальной ширины в 1.6—1.7 раза; 11-й членик удлиненный, почти в 1.5 раза длиннее предыдущего и в 2.8 раза длиннее своей максимальной ширины. Переднеспинка в передней половине трапецевидная, а в задней — прямоугольная, слегка продольная, наиболее широкая посередине, откуда кпереди прямолинейно сужена, а в задней половине почти параллельносторонняя и лишь

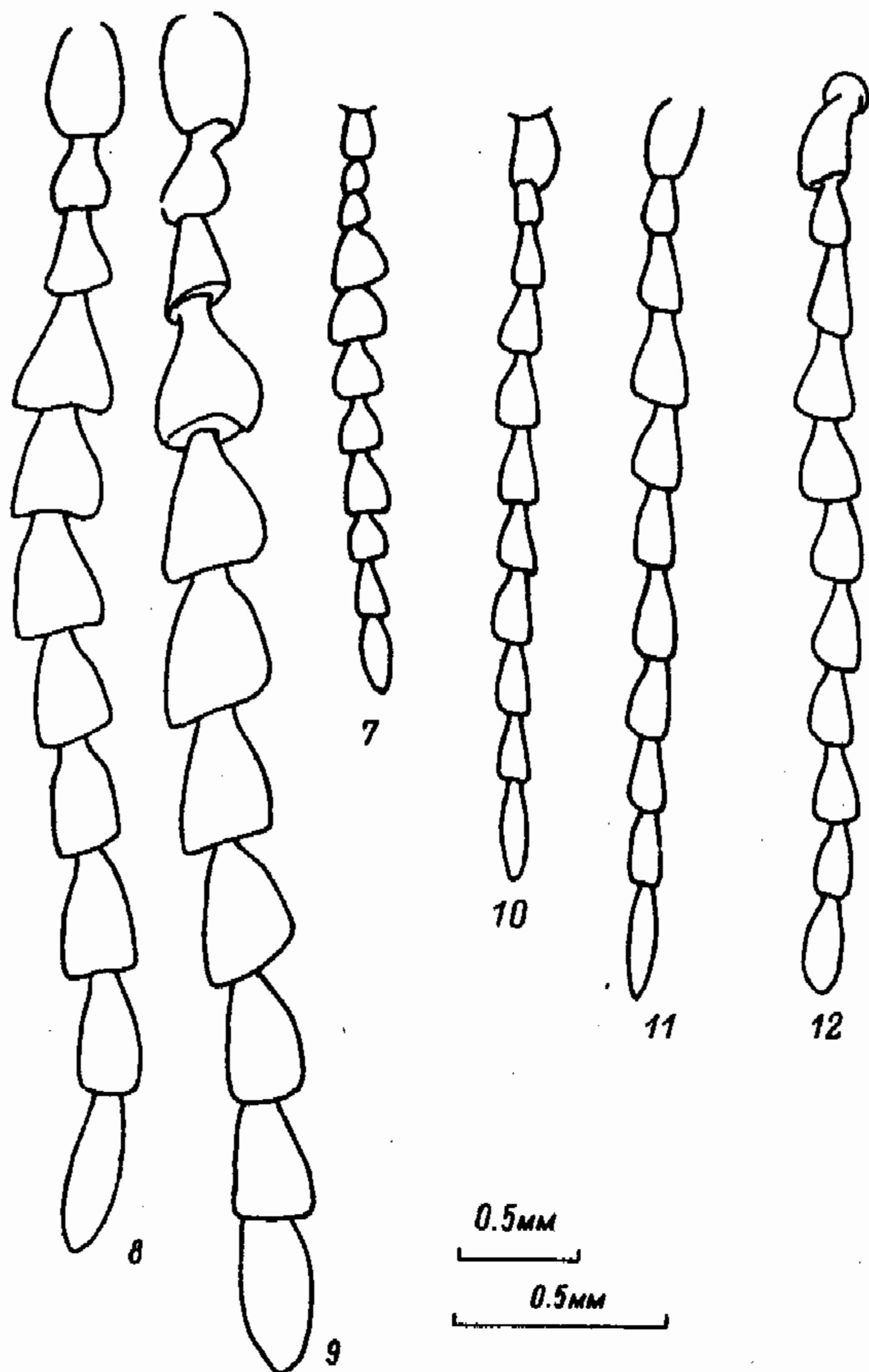


Рис. 7—12. *Athous* Esch., усик.

7 — *A. minusculus* sp. n., 8 — *A. laticor* sp. n., 9 — *A. alpestris* sp. n., 10 — *A. kovali* sp. n., 11 — *A. diplogammus* sp. n., 12 — *A. circassiensis* Reitt. 7—11 — голотип, 12 — лектотип.

перед задними углами слегка расширена, по средней линии не вдавлена; передние углы небольшие и едва выступают за выдвинутый передний край переднеспинки; задние углы слегка расходящиеся, на вершине округло притуплены. Поверхность переднегрудного сегмента густо грубо равномерно пунктирована, на диске переднеспинки промежутки между точками равны 0.5—1 диаметру точки. Щиток на вершине округлый, немного длиннее ширины. Надкрылья наиболее широкие в передней половине, в 2.4 раза длиннее ширины и 3.2 раза длиннее переднеспинки (с углами); бороздки глубокие, довольно широкие; ямки в бороздках отчетливые, слегка удлиненные, у основания надкрылий сливаются; промежутки между ямками в центральной части примерно равны длине ямки; междурядья плоские (у основания надкрылий междурядья слегка выпуклые), в нежной пунктировке, нечетные междурядья примерно в 1.5 раза уже четных. Эдегус — рис. 16.

Материал. Голотип (♂) и 2 паратипа (♂♂): Западный Кавказ, Абхазия, Гагрский хребет, верховья р. Хашупсе, 1000 м над ур. м., 6 VII—2 VIII 1987 (А. Г. Коваль); Гагры, 28 V 1932 (2 экз., Белизин).

Относительно близок к видам группы *Athous circumductus* Mén., особенно к *A. circassiensis* Rtt., отличается двухцветным телом, в том числе черной переднеспинкой и желтоватыми надкрыльями и рядом других признаков.

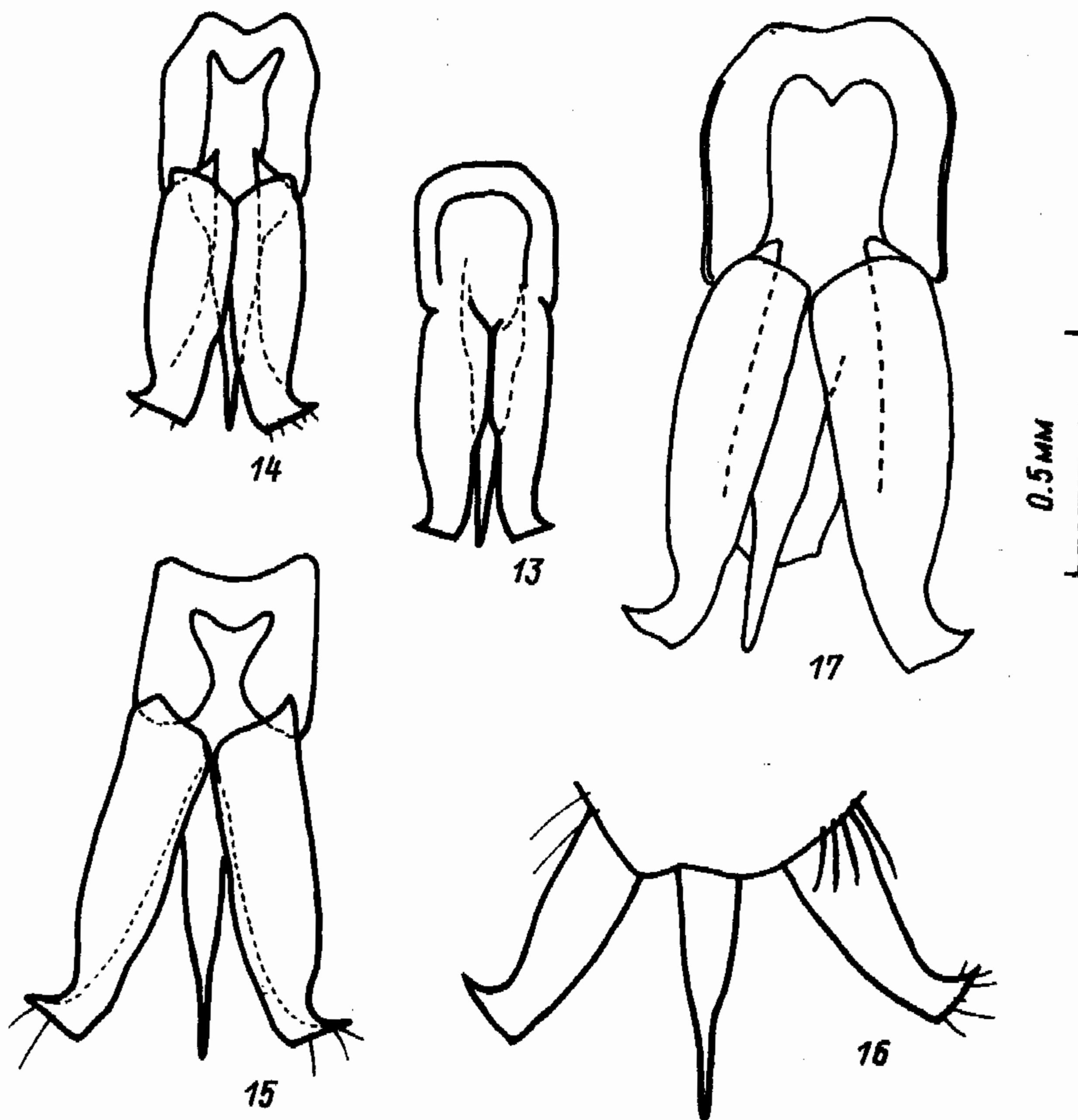


Рис. 13—17. *Athous* Esch., эдеагус.

13 — *A. minusculus* sp. n., 14 — *A. laticr* sp. n., 15 — *A. kovali* sp. n., 16 — *A. diplogrammus* sp. n., 17 — *A. circassiensis* Rttt. (хр. Азиш-тау). 13—16 — голотип.

### *Athous circassiensis* Rtt., stat. n.

Самец (рис. 6). Черный; надкрылья темно-коричневые или коричневые, членики лапок чуть светлее, весь в светло-желтом опушении. Длина тела 9.9, ширина — 3.1 мм.

Голова плоская, густо пунктирована округлыми точками, с промежутками, примерно равными половине точки, у глаз пунктировка гуще; лоб обратно U-образно глубоко вдавлен и выдвинут вперед на длину примерно половины длины глаза; передний край лба округлый, немного вдавлен вниз. Усики (рис. 12) заходят за вершины задних углов переднеспинки на длину 2 члеников; 1-й членик цилиндрический, слегка дугообразно изогнут, 2-й членик слаботреугольный, на вершине широко округлен, в 1.8 раза длиннее максимальной ширины; 3-й членик удлиненный, длиннее 2-го в 1.3 раза и равен длине 4-го членика; длина 4-го членика примерно в 1.5 раза больше максимальной ширины; 5-й членик короткий, в 1.4 раза длиннее максимальной ширины; 6-й членик слаботреугольный, длиннее максимальной ширины в 1.7 раза и почти равен длине предыдущего; с 7-го по 9-й членики слаботреугольные, примерно одинаковой длины, длиннее максимальной ширины в 1.8 раза; 10-й членик удлиненный, равен длине предыдущего и в 2.1 раза длиннее своей максимальной ширины; 11-й членик в 1.2 раза длиннее 10-го и в 2.5 раза длиннее максимальной своей ширины. Переднеспинка в передней половине слаботрапецевидная, а в задней — прямоугольная, у лектотипа не длиннее ширины, а у паралектотипов слегка продольная, наиболее широкая посередине, по средней линии не вдавлена, но имеет у некоторых экземпляров по два крупных вдавления на диске переднеспинки, расположенных в центре латерально; передние углы слегка выступают за передний край переднеспинки; задние углы

направлены назад, на вершине не притуплены. Поверхность переднегрудного сегмента густо грубо равномерно пунктирована, на диске переднеспинки промежутки между точками равны 0.5—1 диаметру точки. Щиток на вершине округлый, немного длиннее ширины. Надкрылья наиболее широкие в средней части и частично — в задней половине, в 2.5 раза длиннее ширины и 3.1 раза длиннее переднеспинки (с углами); бороздки глубокие; ямки в бороздках отчетливые, удлинённые, часто сливающиеся; междурядья слабовыпуклые или плоские (у основания более выпуклые), в мелкой пунктировке. Эдеагус — рис. 17.

Самка. Длина тела до 15 мм, ширина — 4.5 мм. Усики не доходят до вершин задних углов переднеспинки на длину 2—3 члеников. Задние углы переднеспинки направлены назад или слегка вовнутрь. Надкрылья наиболее широкие в задней половине.

Материал. Лектотип: ♂, Западный Кавказ, «Circassia bor. Rost. Kuban» (рукописная), «Coll. Schwarz» (печатная), «DEI Eberswalde» (печатная), «*circassiensis* Schw.» (рукописная); 2 паралектотипа (♂♂): «Kuban» (рукописная), «Coll. Schwarz» (печатная), «DEI Eberswalde» (печатная). У одного из паралектотипов печатная этикетка: «♂». 195 экз. с Северо-Западного Кавказа.

#### СПИСОК ЛИТЕРАТУРЫ

Reitter E. Bestimmungs-Tabelle der palaearktischen, mit Athous verwandten Elateriden (Subtribus Athoina) // Verhandl. Naturforsch. Vereines. Brünn. 1905. — Bd 43. S. 3—122.

Краснодарский научно-исследовательский институт сельского хозяйства.

Поступила 1 IX 1993.