

# REICHENBACHIA

STAATLICHES MUSEUM FÜR TIERKUNDE IN DRESDEN

Band 15

Ausgegeben: 15. Dezember 1975

Nr. 32

## Neue und bemerkenswerte Scarabaeidae aus Kasachstan und Turkmenien

(Coleoptera, Scarabaeidae)

mit 1 Abbildung und 6 Figuren

G. V. NIKOLAJEV

Alma-Ata

### 1 *Lethrus (Ceratodirus) longimanus* FISCH., 1821 (= *L. dispar* FISCH., 1845)

Die Originalbeschreibung von *L. longimanus* ist folgende: „Nigrescenti-violaceus, scabriusculus, pedibus anticis longis, tibiis totis dentatis. Longit.  $5\frac{1}{2}$  lin., lat. thoracis 4 lin.“ (FISCHER 1821); später gab FISCHER (1822) folgende Angaben: „... les jambes très-longues, comparées avec le corselet, comme  $3\frac{3}{4}$  lignes à  $1\frac{1}{2}$  ...“. Dementsprechend muß *L. longimanus* folgende Parameter haben:

Länge des Körpers	Länge des Halsschildes	Breite des Halsschildes	Länge der Vordertibien
11,6 mm	3,2 mm	8,5 mm	7,9 mm

Mir sind keine *Lethrus*-Arten bekannt, die solche Proportionen der Körperteile aufweisen könnten. In diesem Zusammenhang habe ich die Typen von *L. longimanus*, die in den Sammlungen des Museums für Tierkunde in Dresden enthalten sind, untersucht. Für die freundliche Übersendung dieser Exemplare als auch der Typen anderer *Lethrus*-Arten, die von FISCHER beschrieben wurden, danke ich Herrn R. KRAUSE von ganzem Herzen.

Drei Syntypen von *L. longimanus* waren früher von E. REITTER (1904) untersucht worden, wobei er festgestellt hatte, daß sie zu 2 Arten zählen. Beide Arten wurden nach anderen Exemplaren von FISCHER (1845) beschrieben. Eine Art wurde als *L. dispar* benannt, die andere als *L. bulbocerus*. Ich nahm Messungen der Typen von *L. longimanus* vor (zur Erleichterung habe ich die Exemplare so wie in der Beschreibung von 1845 benannt):

	Länge des Körpers	Länge des Halsschildes	Breite des Halsschildes	Länge der Vordertibien
Nr. 1: <i>L. dispar</i> ♂	14 (~17 mm <sup>1)</sup> )	3,7 mm	8,9 mm	5,5 mm
Nr. 2: <i>L. dispar</i> ♀	13 (~14,5 mm)	3,3 mm	8,2 mm	5,1 mm
Nr. 3: <i>L. bulbocerus</i> ♂	14 (~14,3 mm)	3,5 mm	8,0 mm	6,0 mm

Aus dieser Tabelle geht hervor, daß die Meßdaten, die in FISCHERs Arbeit angegeben sind, beweisen, daß sie nicht von einem, sondern von mehreren Exemplaren stammen (die Schwankungen der Ziffern können durch die unvollkommene Meßtechnik FISCHERs erklärt werden).

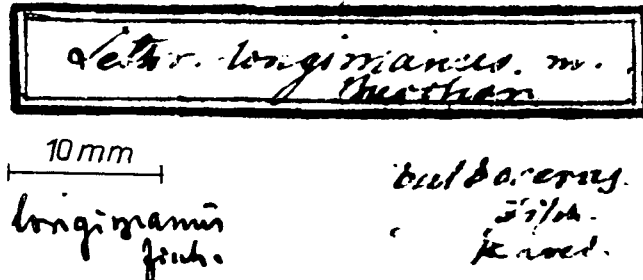


Abb. 1. Handschriftliche Etiketten von FISCHER (oben), REITTER (unten links) und FISCHER (unten rechts).

Die Artbenennung „longimanus“ spricht möglicherweise dafür, daß als Lectotypus das Exemplar Nr. 3 benannt werden muß. Aber wenn man in Betracht zieht, daß die Beschreibung so oberflächlich ist, daß sie auf jedes beliebige Exemplar paßt, und daß in der Literatur als *L. longimanus* die Art, zu der die Exemplare Nr. 1 und Nr. 2 gehören, weit bekannt ist, hatte ich 1973 (1.09.) als Lectotypus das Exemplar Nr. 1 bezeichnet. Der Lectotypus besitzt handschriftliche Etiketten von FISCHER „Lethr. longimanus m. Buch.[ia]“ (Abb. 1, oben) und von REITTER „longimanus Fisch.“ (Abb. 1, unten links).

## 2. *L. (Heteroplistodus) bulbocerus* FISCH., 1845 (= *L. jakovlevi* SEM., 1892; **syn. n.**)

Der Holotypus von *L. bulbocerus* (♂) befindet sich im Museum für Tierkunde in Dresden, er besitzt handschriftliche Zettel von FISCHER „bulbocerus Fisch. Karel.[in]“ (Abb. 1, unten rechts).

## 3. *Thinorycter medvedevi* sp. n.

Den anderen *Thinorycter*-Arten sehr ähnlich. Länge 2,9–5,3 mm, stark gewölbt, gelbbraun, glänzend. Clypeus sehr dicht granuliert und behaart; der Vorderrand zwischen den scharfen Zähnen ausgerandet. Halsschild mit 2 flachen, in der Mitte nach vorn gerichteten Querfalten, nach der 2. Querfalte mit einzelnen haartragenden Punkten versehen.

<sup>1)</sup> In Klammern wird die Länge des Körpers angegeben, die ein gut präparierter Käfer besitzt.

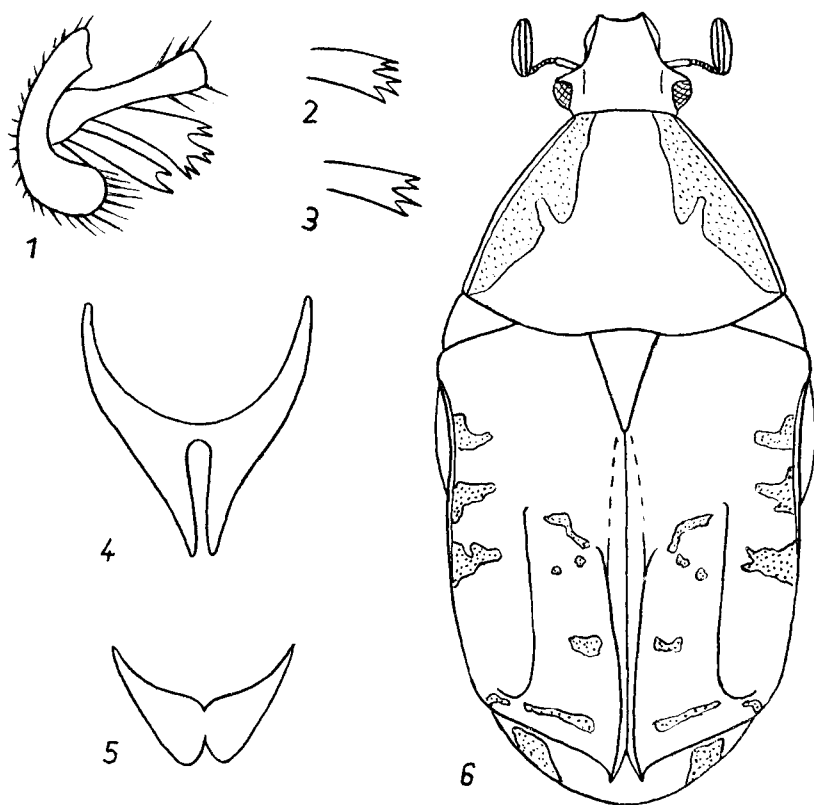


Fig. 1-6.

1-4: *Thinorycter medvedevi* sp. n. (1: Spitze der Hinterschienen - 2+3: oberer Enddorn der Hinterschienen - 4: Parameren von oben) - 5: *Thinorycter diamesus* SEM. et MEDV., Parameren von oben - 6: *Aethiessa mesopotamica crinita* ssp. n.

Flügeldecken nach hinten wenig erweitert, ähnlich wie bei *Th. diamesus* SEM. et MEDV. Die Spitze der Hinterschienen, die Form der Enddornen und die Parameren siehe Fig. 1-4.

Holotypus und 19 Paratypen (♂♂ und ♀♀): Südwestturkmenien, Umgebung von Nebit-Dagh, 6. 04. 1972, NIKOLAJEV leg. Holotypus in Leningrad (Zoologisches Institut der Akademie der Wissenschaften der UdSSR); Paratypen auch in Dresden (Museum für Tierkunde), in Aschabad (Zoologisches Institut) und in meiner Sammlung.

Die Art ist zu Ehren des bekannten sowjetischen Entomologen S. I. MEDVEDEV benannt.

Von *Th. diamesus*, aber auch von allen anderen bisher bekannten *Thinorycter*-Arten (MEDVEDEV 1969) durch große Körperlänge und punktiertes Halsschild unterschieden. Parameren von *Th. diamesus* siehe Fig. 5.

#### 4. *Aethiessa mesopotamica* BURM.

Bei der Revision von *Aethiessa*-Arten wurden von DAHLGREN (1972) für *A. mesopotamica* 2 Subspezies (*A. m. mesopotamica* BURM. und *A. m. rugipennis* BURM.) aufgeführt.

Im Kopet-Dagh wurde ab. *bagdadensis* BURM. (= *A. zarudnyi* KISER.) gesammelt, die zur letzteren geographischen Rasse gehört. Die Synonymie dieser Formen wurde von KRYZHANOVSKIJ und MEDVEDEV (1960) festgestellt. An anderen Stellen von Mittelasien ist die dritte Subspezies von *A. mesopotamica* behcimacat. Von sowjetischen Autoren (KRYZHANOVSKIJ und MEDVEDEV 1960; MEDVEDEV 1964, 1968; SKOPINA 1964; NIKOLAJEV 1974) wurde sie bisher mit *A. inhumata* GORY et PERCH. verwechselt.

#### **A. mesopotamica crinita ssp. n.**

Länge 13–17,5 mm, schwarz, glänzend, Flügeldecken schwarzbraun. Die weiße Zeichnung (siehe Fig. 6) ist *Stalagmopygus albella* PALL. ähnlich und variiert schwach. Die Oberseite ist behaart: das Halsschild sehr dicht und lang, die Flügeldecken etwas spärlicher und kürzer. Das Halsschild ist mit queren, runzeligen und zusammenfließenden Punkten besetzt; die Mittellinie ist punktlos. Die Enden der Flügeldecken sind zugespitzt.

Holotypus (♂): Turkmenien, Repetek, 13. 4. 1967, KUZNETZOV leg. 28 Paratypen (♂♂ und ♀♀): Turkmenien: Repetek, Aschchabad, Kirgili, Uzboj, Kum-Dagh, Usun-Ada, Seagli; Kasachstan: Mangyschlak, Mujun-Kum, Ili. Die Typen befinden sich wie bei der vorherigen Art *Th. medvedevi* sp. in Leningrad, in Dresden und in Aschchabad.

Von allen anderen bisher bekannten Subspezies von *A. mesopotamica* durch die behaarte Oberfläche des Körpers leicht zu unterscheiden.

#### **Literatur**

- DAHLGREN, G., 1972: Zur Taxonomie der Gattungen *Aethiessa*, *Oxythyrea*, *Tropinota* und *Musurgus* (Coleoptera, Scarabaeidae). — Ent. Scandinavica, **3**: 161–168.
- FISCHER von WALDHEIM, G., 1821: Lettre à Pander: 12.
- FISCHER von WALDHEIM, G., 1822: Entomograph., I: 137–138, t. 13, f. 3.
- FISCHER von WALDHEIM, G., 1845: Additamentum ad: Fr. Gebler. Generis Lethri species Rossicae descripta. — Bull. Soc. Nat. Moscou, **18**: 337–342.
- (KRYZHANOVSKIJ, O. L., und MEDVEDEV, S. I.) Крыжановский, О. Л., и Медведев, С. И., 1960: Материалы по фауне и экологии пластинчатоусых жуков (Coleoptera, Scarabaeoidea) западной Туркмении. — Труды ЗИН АН СССР, XXVII: 183–207.
- (MEDVEDEV, S. I.) Медведев, С. И., 1964: Пластинчатоусые (Scarabaeidae) подсемейства *Cetoniinae*, *Valginae*. — Фауна СССР, Жесткокрылые, т. X, вып. 5.
- (MEDVEDEV, S. I.) Медведев, С. И., 1968: Описание личинки этиессы ингуматы — *Aethiessa inhumata* Gory et Perch. (Coleoptera, Scarabaeidae). — Вестн. зоол., VI.
- (MEDVEDEV, S. I.) Медведев, С. И., 1969: Ревизия видов рода *Thinorycter* Sem. et Rchdt. (Coleoptera, Scarabaeidae). — Зоол. журн., XLVIII, вып. 10: 1483–1490.
- (NIKOLAJEV, G. V.) Николаев, Г. В., 1974: Дополнительные данные о фауне пластинчатоусых жуков (Coleoptera, Lamellicornia) Казахстана. Сб. «Фауна, систематика и биология насекомых Казахстана». — Тр. Инст. зоол. АН КазССР, т. 35: 79–90.
- REITTER, E., 1904: Coleopterologische Notizen. — Wien. Ent. Zeit., **23**: 83–84.
- (SKOPINA, I. N.) Скопина, И. Н., 1964: Растительные пластинчатоусые Мангышлака. — Тр. КазНИИЗР, т. VIII.

Anschrift des Autors:

G. V. Nikolajev, Alma-Ata 483117, p/o gorodok IZR, KazNIIZR, UdSSR.