

Nouvelles *Oxythyrea* Mulsant, 1842, *Netocia* Costa, 1852, et *Potosia* Mulsant & Rey, 1871, d'Iran (Coleoptera : Cetoniidae).

Par Olivier Montreuil & Jean-Philippe Legrand

Olivier Montreuil UMR 5202, Département Systématique et Évolution, Muséum national d'Histoire naturelle, Entomologie, CP 50, 45 rue Buffon, 75231 Paris cedex 05, France, o.montr.@mnhn.fr

Jean-Philippe Legrand 34, rue Dunois, 75013 Paris, France, <jphilippe@magellanes.net>

Résumé. *Oxythyrea cinctella taftanensis* n. ssp., *Netocia khorasanica* n. sp., *Netocia jakli* n. sp., *Potosia flutschiana* n. sp., *Potosia keithi* n. sp., *Potosia cuprea mehrabii* n. ssp. et *Potosia splendidula kermanensis* n. ssp. sont décrites d'Iran et comparées aux taxons proches. *Tropinota turanica* Reitter, 1889, d'Asie centrale et *Potosia cuprea* ssp. *caucasica* (Kolenati, 1846) du Caucase sont signalées pour la première fois d'Iran.

Summary. *Oxythyrea cinctella taftanensis* n. ssp., *Netocia khorasanica* n. sp., *Netocia jakli* n. sp., *Potosia flutschiana* n. sp., *Potosia keithi* n. sp., *Potosia cuprea mehrabii* n. ssp. and *Potosia splendidula kermanensis* n. ssp. are described from Iran and compared with their most related taxa. *Tropinota turanica* Reitter, 1889, from Central Asia and *Potosia cuprea* ssp. *caucasica* (Kolenati, 1846) from Caucasus are recorded for the first time from Iran.

L'étude du matériel conservé au *Hayk Mirzayan Insect Museum* (HMIM) de l'*Iranian Research Institute of Plant Protection* (IRIPP) de Téhéran et au Muséum national d'Histoire naturelle (MNHN) à Paris, dans les collections de collègues entomologistes, ainsi que l'étude de matériels récemment collectés lors de séjours effectués par l'un de nous (O. M.) dans différentes provinces iraniennes, nous conduit à reconnaître et à séparer sept taxons inédits d'Iran : une nouvelle sous-espèce d'*Oxythyrea cinctella* (Schaum, 1841), deux nouvelles espèces de *Netocia* Costa, 1852, du groupe de *N. hungarica* (Herbst, 1790) par la forme de leurs paramères, une nouvelle espèce de *Potosia* Mulsant & Rey, 1871, proche de *P. funebris* (Gory & Percheron, 1833) et une autre voisine de *P. funesta* (Ménétrières, 1836), une nouvelle sous-espèce de *Potosia cuprea* (Fabricius, 1775) proche de *P. cuprea caucasica* (Kolenati, 1845) et de *P. cuprea depressiuscula* Reitter, 1891, et enfin une nouvelle sous-espèce de *Potosia splendidula* (Faldermann, 1835) remarquable par sa coloration rouge pourpre sombre. Ces nouvelles espèces et sous-espèces sont décrites ici et comparées aux taxons voisins. Par ailleurs, deux autres taxons sont signalés pour la première fois d'Iran et sont à rajouter au Catalogue de cette faune.

Premières citations de Cetoniidae pour la faune d'Iran
***Tropinota turanica* Reitter, 1889**

Iran, Khorasan, Sarakhs, Bezangan, Daryache-e Kolbibi, 800m, 08/04/1997 (HMIM).

Espèce originaire d'Asie centrale (Miksic, 1985 ; Smetana & Smith, 2006) bien reconnaissable par sa pilosité bicolore jaune et blanche. La localité iranienne se trouve à quelques kilomètres de la frontière du Turkménistan, sur les premiers contreforts septentrionaux de la chaîne montagneuse du Kopet Dagh, en limite de la plaine d'Asie centrale. Il n'est donc pas surprenant de trouver cette espèce sur le sol iranien.

Première citation pour l'Iran.

***Potosia cuprea* ssp. *caucasica* (Kolenati, 1846)**

Iran, Est Azerbaïdjan, Kaleybar, Makidi, 18/07/2006 (OM).

Iran, Est Azerbaïdjan, Mardaneghom, 20/07/2006 (OM).

Iran, Ardabil, Qeshlaq Shaverdy, 22/07/2006 (OM).

Cette forme habite le Caucase, en Géorgie, Arménie, Azerbaïdjan, Turquie (Miksic, 1985 ; Baraud, 1992 ; Smetana & Smith, 2006) et traverse la vallée de l'Araxe pour atteindre le Nord-Ouest de l'Iran.

Première citation pour l'Iran.

Description des nouveaux taxons

***Oxythyrea cinctella taftanensis* n. ssp. (Fig. 5)**

HOLOTYPE : mâle, "Kouscheh (Taft.), 19.4.1971, Radjabi", in HMIM. **PARATYPES** : 13 mâles et femelles, mêmes données, "19-20.4.1971", 1 ex., "Kosheh-Khash, 2.5.1968, Paz./Hach." ; 1 ex., "Iran, Taftan, 20.IV.1971, R. Naviaux", 1 ex., "Iran, Kouh-e Taftan, 16.IV.1971, M. Rapilly", in HMIM et MNHN.

Description. 9-11 mm. Entièrement noir brillant, sans aucune tache tomenteuse, ni dessus, ni dessous.

Oxythyrea cinctella taftanensis n. ssp. diffère de la forme nominale par l'absence de taches blanches dessus et dessous. De ce fait les côtes élytrales paraissent plus marquées car non impressionnées par les taches tomenteuses comme chez la forme nominale.

Oxythyrea cinctella (Schaum, 1841), seule représentante du genre en Iran, est une espèce commune dans la majeure partie du pays. La nouvelle sous-espèce semble localisée et limitée à la région du Kuh-e Taftan, dans la province iranienne du Sistan-Balutschestan, non loin de la frontière Pakistanaise.

Etymologie. Cette sous-espèce est nommée d'après le Kuh-e Taftan, haute montagne du Sud-Est de l'Iran, où se situent les localités de capture de cette remarquable forme.

***Netocia khorasanica* n. sp. (Fig. 6)**

HOLOTYPE : mâle, "Iran, 100 km N.O. Birjand, 23.IV.1965, Muséum Paris, Mission Franco-Iranienne, 1965", in MNHN.

Description. 15 mm. Bleu sombre brillant avec des taches tomenteuses blanches sur le pronotum, les élytres, le 8e tergite, les sternites, les pièces méso- et métasternales. Antennes et pièces buccales brun sombre.

Tête. Clypéus à marge antérieure légèrement relevée de chaque côté du milieu. Ponctuation de la tête forte et dense, plus superficielle en avant du clypéus.

Pronotum. Marge basale non rebordée. Ponctuation nette, fine à la base et sur le disque, plus forte et plus dense en avant et sur les côtés où les points sont contigus et forment un réseau. Côtés du pronotum avec deux lignes de taches tomenteuses. La première, entière,

contre la marge latérale, se prolongeant légèrement devant la marge basale, englobant l'angle postérieur. La seconde, plus interne, concave vers l'extérieur, interrompue, constituée de deux grandes taches, et d'une plus petite au milieu, ponctiforme. Ligne médiane avec, un peu en avant du milieu, un groupe de petites taches.

Scutellum lisse, avec quelques points sur les côtés et près des angles antérieurs.

Elytres à ponctuation forte, en fer à cheval, dense, épargnant les premier, troisième et cinquième interstries ainsi que le calus huméral, simplement et finement ponctués, plus lisses. Pilosité très fine mais bien visible, assez longue et inclinée, éparsément répartie. Taches tomenteuses nombreuses, disposées en une bande interrompue et irrégulière près du côté et de l'apex ; sur le disque, l'une ponctiforme en arrière du calus huméral, les autres en fines lignes en "V", disposées en avant et en arrière des dépressions du disque élytral et sur le côté, en avant et en arrière du milieu.

8^e tergite avec une grosse tache tomenteuse de chaque côté de la ligne médiane. Tégument à ponctuation fine formant un réseau dense. Quelques soies fines, inclinées près de la marge basale.

Face sternale. Sternites lisses, avec une ponctuation pilifère sur leur marge antérieure. Des taches tomenteuses symétriques nettes et transverses de chaque côté du milieu sur les sternites 3, 4 et 5, celle du cinquième sternite plus grande. Côtés des sternites avec également une tache tomenteuse dans l'angle postérieur. Métasternum avec quelques petites taches tomenteuses sur les côtés.

Pattes. Protibias tridentés sur leur marge externe, les dents équidistantes.

Edéage (fig. 1, a, b, c). Paramères du type de *N. hungarica* (Herbst, 1790).

Femelle inconnue.

Par la forme de ses paramères, cette nouvelle espèce se rapproche des *Netocia* du groupe *N. hungarica*. Par sa coloration bleu sombre et son lustre brillant, par la disposition des taches tomenteuses sur la face supérieure, elle ne peut être confondue avec aucune espèce de ce groupe. Par son habitus, sa coloration et ses dessins élytraux, elle ressemble aux espèces du genre *Pseudonetocia* Medvedev, 1964, mais la forme des paramères l'exclut de ce genre.

Etymologie. Cette nouvelle espèce est nommée d'après la province iranienne du Khorasan où elle a été trouvée.

***Netocia jakli* n. sp. (Fig. 7)**

HOLOTYPE : mâle, "Iran, Kerman prov., Kuh-e Gebal Barez, Deh Bakri, 2500-2700m, 5.6.2005, V. Major leg.", *in coll.* S. Jakl. **PARATYPES** : 1 mâle, mêmes données ; 1 mâle et une femelle, "Iran, Qohrud Mts, Sarbijari, 2800m, 5.VI.2005, V. Major leg.", *in coll.* S. Jakl et A. Le Restif.

Description. 21-24 mm. Entièrement bleu violacé sombre (holotype), ou vert sombre avec ou sans reflets bleutés, avec quelques petites taches tomenteuses blanches sur les élytres.

Tête. Front et clypéus couverts d'une ponctuation régulière, les points espacés d'environ leur diamètre. Clypéus à côtés droits, parallèles, et à marge antérieure droite, faiblement relevée sur les côtés.

Pronotum. Marge basale non rebordée, faiblement sinuée devant le scutellum. Marges latérales bien rebordées, convergentes en courbe régulière depuis les angles postérieurs vers les angles antérieurs, légèrement sinuées en avant des angles postérieurs. Tégument lisse, à ponctuation fine et régulière sur le disque, plus forte et plus dense sur les côtés et près des angles antérieurs.

Scutellum lisse, avec seulement quelques rares points près des angles antérieurs.

Elytres. Glabres. Petites taches tomenteuses blanches ponctiformes situées près des côtés de l'élytre un peu en arrière du calus huméral et vers le milieu, ainsi que sur le disque élytral, en arrière du calus huméral et en avant et en arrière de la dépression centrale du disque. Ponctuation fine et profonde sur toute la surface, chaque point situé au milieu d'une impression superficielle en fer à cheval, assez grosse, définissant des stries peu nettes, et épargnant le disque autour du scutellum et le long de la suture. Dépression élytrale faible, peu discernable.

Face sternale. Sans aucune macule blanche. Apophyse mésosternale à peine saillante entre les hanches médianes, sa marge antérieure presque droite, la ponctuation fine, régulière, peu dense. Disque du métasternum lisse à ponctuation fine, éparsé, avec un profond sillon

longitudinal médian, les côtés avec un réseau de profondes rides transverses. Sternites lisses, avec une fine ponctuation sur les côtés près de leur marge antérieure, dernier et avant-dernier sternites ponctués sur le disque, la ponctuation transverse, assez forte et peu dense sur l'avant-dernier, celle du dernier plus fine, simple.

Pattes. Protibias tridentés sur l'arête externe, la dent médiane plus rapprochée de l'apicale. Genoux avec une tache tomenteuse blanche.

Edéage (fig. 2,a, b, c). Paramères du type observé chez *N. hungarica* et chez *N. afflicta*, mais l'apex des paramères internes chitinisés plus fin, en pointes divergentes. Face dorsale sans carène oblique dans le prolongement des dents latérales.

Mâle : dernier sternite peu ponctué.

Femelle : dernier sternite densément ponctué.

Cette nouvelle espèce ressemble à première vue à *Netocia turkestanica* Kraatz, 1886, mais la forme de l'édéage, du type observé dans le groupe de *Netocia hungarica* Herbst, 1790, l'en distingue immédiatement.

Etymologie. Cette nouvelle espèce est dédiée à Stanislav Jakl, spécialiste tchèque des Cetoniidae orientaux.

***Potosia flutschiana* n. sp. (Fig. 8)**

HOLOTYPE : mâle, "Iran, Kerman, Rabor, 21.VI.2001, G. Flutsch leg.", in MNHN. **PARATYPES** : 1 mâle et 2 femelles, mêmes données in coll. G. Flutsch.

Description. 15-17 mm. Entièrement noir luisant, avec quelques fines taches tomenteuses sur les élytres. Antennes et pièces buccales brun sombre.

Tête. (fig. 3d, e) Marge antérieure du clypéus relevée de chaque côté du milieu en une forte dent. Tête bombée au milieu, entièrement couverte d'une grosse ponctuation irrégulière.

Pronotum. Marges basale et antérieure non rebordées. Marge basale sinuée devant le scutellum. Marges latérales rebordées. Tégument lisse, portant une ponctuation irrégulière en taille, assez fine sur le disque où elle est éparse, et avec des points plus gros sur les côtés et en avant où elle est plus dense.

Elytres. Glabres, à tégument très finement microréticulé, luisant. Ponctuation double, des points fins, simples, épars, mélangés à de gros points plus nombreux, en fer à cheval bien marqués sur le disque, formant des stries plus ou moins nettes, surtout dans la dépression élytrale où ces gros points sont coalescents, formant des lignes longitudinales doubles nettes. De très petites taches blanches sur les côtés, une en arrière du calus huméral et une vers le milieu, une en arrière du calus apical et une en avant de la dépression du disque élytral.

Scutellum à côtés légèrement concaves. Tégument très finement microréticulé, lisse, avec seulement quelques gros points près des angles antérieurs.

8^e tergite à tégument finement microréticulé, avec une ponctuation superficielle et éparse formant un fin réseau transversal peu dense sur les côtés, portant une pilosité jaunâtre très courte et inclinée.

Face sternale. Sternites lisses, avec quelques ponctuations en chevron le long de leur marge antérieure et près des côtés, portant une rare pilosité jaunâtre couchée. Méta sternum avec sur les côtés un réseau grossier portant une pilosité jaunâtre courte et inclinée, lisse à ponctuations éparse de chaque côté du net sillon longitudinal médian. Apophyse mésosternale courte, non saillante en avant entre les hanches médianes, sans bourrelet à la marge antérieure, lisse, avec quelques points épars.

Pattes. Protibias tridentés sur l'arête externe, les dents équidistantes, fortes, y compris la basale qui est cependant moins longue que les deux autres. Carène transversale de l'arête de la face supérieure des méso- et métatibias forte, entière. Genoux avec une tache tomenteuse.

Edéage (fig. 3,a, b, c). Paramères à lobe apical élargi et arrondi à l'apex, la dent basale peu saillante.

Mâle : dernier sternite à ponctuation éparse.

Femelle : dernier sternite à ponctuation dense.

Par son habitus, cette nouvelle espèce se rapproche *Potosia funesta* (Ménétrières, 1836) d'Asie Mineure. Elle s'en distingue cependant facilement par le bord antérieur de son clypéus très

fortement denté, par les dents externes des protibias du mâle bien plus fortes et équidistantes, par son apophyse mésosternale non saillante en avant entre les hanches médianes, ou encore par le réseau sur la surface du 8^e tergite peu dense et affectant seulement les côtés. Enfin, la forme des paramères est bien différente.

Etymologie. Cette nouvelle espèce est dédiée à Gilles Flutsch qui l'a récoltée et qui nous l'a aimablement confiée pour étude.

***Potosia keithi* n. sp.** (Fig. 9)

HOLOTYPE : mâle, "Iran, Buyer Ahmad-o-Kuhgiluye, Nadeh, 24.VI.2005, O. Montreuil leg." in MNHN. **PARATYPES** : 10 mâles et femelles, mêmes données "22-24.VI.2005"; 5 mâles et femelles, "Buyer Ahmad-o-Kuhgiluye, Toutnadeh, 23-24.VI.2005, O. Montreuil leg."; un mâle "Ghiimbar", in MNHN et collections des auteurs.

Description. 19-22 mm. Entièrement noir brillant, à faible reflet bleuâtre ou verdâtre. Antennes et pièces buccales brun sombre.

Tête. Côtés du clypéus parallèles, la marge antérieure droite, bien relevée, sinuée au milieu. Ponctuation fine et régulière sur le clypéus, un peu plus grosse sur le front.

Pronotum. Marges basale et antérieure non rebordées. Marge basale sinuée devant le scutellum. Marges latérales rebordées. Ponctuation fine, légèrement transverse, éparse, un peu plus forte et grosse sur les côtés. Six petites taches tomenteuses disposées symétriquement, deux sur les côtés, l'une près de des angles antérieurs et l'autre en arrière du milieu, et parfois une sur le disque, un peu en avant du milieu.

Scutellum lisse, avec quelques points près des angles antérieurs.

Elytres également à taches blanches symétriques, disposées principalement sur les côtés et près du calus huméral, ainsi qu'en avant et en arrière des dépressions élytrales. Ponctuation principale fine, en fer à cheval, peu dense, accompagnée d'une ponctuation très fine et très éparse.

8^e tergite largement taché de blanc sur les côtés, épargnant une zone centrale plus ou moins grande et régulière, à tégument très finement ridé transversalement.

Face sternale. Sternites à marge antérieure bordée d'une large bande transversale blanche interrompue au milieu et avec une petite tache en arrière sur les côtés. Côtés des pièces sternales avec quelques petites taches blanches. Méta sternum avec sur les côtés un réseau grossier portant une pilosité jaunâtre inclinée, lisse, à ponctuation très éparse de chaque côté du net sillon longitudinal médian. Apophyse mésosternale assez courte, faiblement saillante en avant entre les hanches médianes, sans bourrelet à la marge antérieure, lisse, avec quelques points épars.

Pattes. Protibias tridentés sur l'arête externe. Mésotibias à deux carènes bien séparées sur l'arête supérieure.

Édéage (fig. 4,a, b, c). Paramères simples, les lobes apicaux non chevauchants, aux côtés légèrement courbes, sans dent basale. L'angle apical externe avec une dent saillante en dehors.

Mâle : dernier sternite à ponctuation éparse, épargnant parfois la zone médiane entièrement lisse. Sternites pris ensemble en vue latérale formant une ligne légèrement concave. Protibias forts, la dent médiane rapprochée de l'apicale.

Femelle : plus massive, à pronotum plus rond, les côtés sub-parallèles en arrière, puis convergents. Dernier sternite à ponctuation éparse sur toute la surface. Protibias très élargis, les dents externes équidistantes.

Cette nouvelle espèce est très proche de *Potosia funebris*. Elle s'en distingue par sa taille en moyenne plus faible, par son lustre plus brillant, mais surtout par la forme de ses paramères. Elle a été capturée dans les forêts de chênes clairsemées du Zagros, au piège à bananes. *P. funebris* est une espèce commune sur les chardons mais nous l'avons prise également quelquefois au piège aérien.

Etymologie. Cette nouvelle espèce est dédiée à Denis Keith, spécialiste des Melolonthidae paléarctiques et orientaux.

***Potosia cuprea mehrabii* n. ssp. (Fig. 10)**

HOLOTYPE: mâle, "Iran, Qazvin, 9.VI.2008, O. Montreuil & A. Mehrabi leg.", *in* MNHN.
PARATYPES : 45 mâles et femelles, mêmes données, *in* Research Institute of Forests and Rangelands of Iran (RIFRI), Téhéran, et collection des auteurs ; 1 mâle, "Iran, Qazvin, VI.1948, Safavi" *in* HMIM.

Description. 18-23 mm. Entièrement rouge-doré verdâtre à rouge feu, très brillant.

Cette nouvelle sous-espèce se rapproche de *P. cuprea depressiuscula* Reitter, 1891, et de *P. cuprea caucasica* (Kolenati, 1845) mais sa coloration est plus chaude et à dominante rouge, coloration jamais observée chez *P. cuprea caucasica*. La ponctuation de son pronotum et de ses élytres est moins forte que chez les deux autres sous-espèces citées, son tégument est beaucoup plus brillant, la faisant ressembler davantage à *P. splendidula diademata* habitant plus au sud, dans les Monts Zagros.

Mâle : dernier sternite à ponctuation éparse au milieu. Protibias étroits.

Femelle : dernier sternite à ponctuation dense au milieu. Protibias larges.

Étymologie. Nous sommes heureux de dédier cette nouvelle sous-espèce à Ahmad Mehrabi (RIFRI) qui a participé à sa découverte.

***Potosia splendidula kermanensis* n. ssp. (Fig. 11)**

HOLOTYPE : mâle, "Iran, Kerman, Golbaf, VI-2008, R. Mehdizadeh leg.", *in* MNHN.
PARATYPES : 1 mâle, 2 femelles, mêmes données ; 1 mâle, mêmes données "28.V.2008, O. Montreuil leg." ; 26 mâle et femelles, "Iran, Kerman, Jiroft, Esfandageh, Sargaz, 1650m, 20.5.1977, Saf., Paz. Abai", *in* HMIM et collection des auteurs.

Description. 16-19 mm. Entièrement rouge pourpre à rouge vineux sombre, avec des taches tomenteuses sur les élytres, le 8^e tergite, les côtés des sternites et une étroite bande sur les côtés du pronotum.

Mâle : dernier sternite à ponctuation éparse ; en vue latérale, dernier et avant-dernier sternites formant un faible angle avec les précédents.

Femelle : dernier sternite à ponctuation forte au milieu ; en vue latérale, sternites formant une courbe rectiligne.

Potosia splendidula kermanensis n. ssp. est proche de *P. splendidula diademata*, forme commune dans le centre et l'ouest de l'Iran le long de la chaîne du Zagros. La nouvelle sous-espèce présente une coloration entièrement rouge feu à rouge vineux sombre, alors que *P. splendidula*, souvent d'un aspect vitreux, est variable de coloration, verte, vert-doré, cuivreuse ou rougeâtre. Nous en connaissons cependant des populations présentant une forte proportion d'individus bien rouges (Kermanshah : Chalabeh ; Lorestan : Lac Gahar, Pir-e Abdallah), mais n'atteignant pas les teintes sombres de la nouvelle sous-espèce. Le mâle de *P. splendidula kermanensis* n. ssp. se sépare par ailleurs de celui de *P. splendidula diademata* par la dent médiane de l'arête externe des protibias qui est équidistante entre les dents basale et apicale chez la première alors qu'elle est nettement plus rapprochée de la dent apicale chez la deuxième. Notons également que chez la nouvelle sous-espèce, la ponctuation du disque du pronotum et du dernier sternite est un peu plus forte et que les taches tomenteuses sont moins étendues sur le 8^e tergite et sur les sternites que chez *P. splendidula diademata*.

Étymologie. Cette sous-espèce est nommée en référence à la province iranienne du Kerman où elle a été capturée.

Remerciements. Ils vont à H. Naserzadeh et S. Serri pour nous avoir rendu accessibles les collections du HMIM, à G. Flutsch (Gometz-le-Châtel, France) et S. Jakl (Prague, République Tchèque) pour nous avoir communiqué une partie de leur matériel iranien pour étude, ainsi qu'à Antoine Mantilleri (MNHN) qui a réalisé les clichés des taxons nouveaux. Enfin, l'un des auteurs (O.M.) tient à remercier M. Nematian, H. Falsafi, R. Zahiri et N. Aliakbari (IRIPP), A. Mehrabi et H. Yarmand (RIFRI) pour leur aide sur le terrain, ainsi que les membres de la famille Mehdizadeh pour leur accueil chaleureux à Golbaf.

Références.

- Baraud J., 1992. *Coléoptères Scarabaeoidea d'Europe*. Faune de France, 78, Paris, Lyon : Fédération française des Sociétés de Science Naturelles, Société Linnéenne de Lyon. 856 p, 11 pls.
- Miksic R., 1985. *Monographie der Cetoniinae der Paläarktischen und orientalischen Region*, 4 : Cetoniini. Institut za Sumarstvo-Sonderausgabe : Sarajevo. 608p., 12 pls
- Smetana A. & Smith A.B.T., 2006. Cetoniidae, in Löbl & Smetana, *Catalogue of Palearctic Coleoptera*, 3. Senstrup : Apollo Books. 690pp.

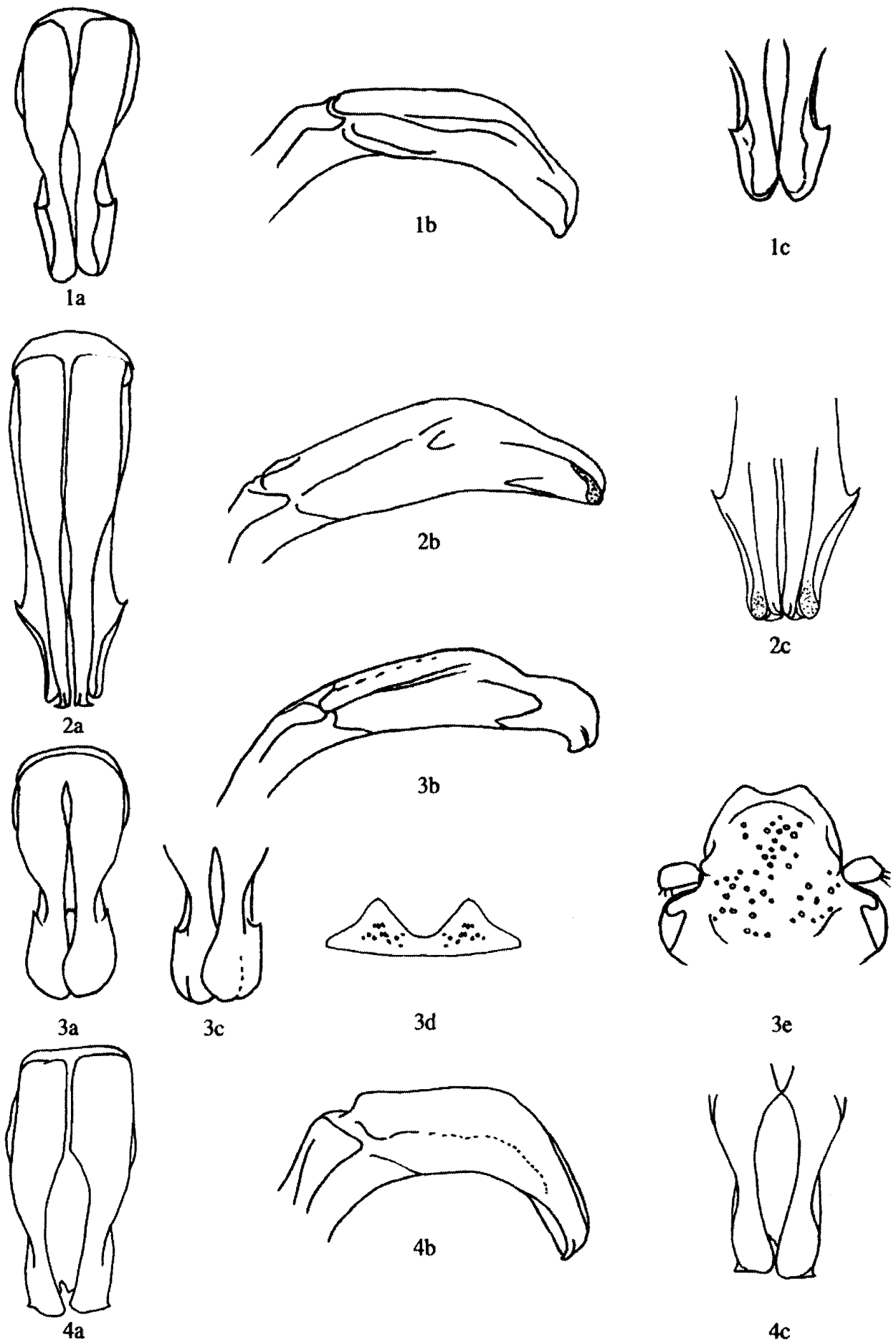


Fig. 1 : - *Netocia khorasanica* n. sp. 1a, édéage vue dorsale; 1b, édéage, vue latérale; 1c, apex des paramères.

Fig. 2 : - *Netocia jakli* n. sp. 2a, édéage vue dorsale, 2b, édéage vue latérale, 2c, apex des paramères.

Fig. 3 : - *Potosia flutschiana* n. sp. 3a, édéage, vue dorsale; 3b, édéage vue latérale; 3c, apex des paramères; 3d, marge antérieure du clypeus, vue faciale; 3e, tête.

Fig. 4 : - *Potosia keithi* n.sp. 4a, édéage vue dorsale; 4b édéage vue latérale; 4c, apex des paramères.



Fig. 5-11, habitus des nouvelles Cetoniidae : - 5, *Oxythyrea cinctella taftanensis* n. ssp. - 6, *Netocia kho-rasanica* n.sp. - 7, *Netocia jakli* n. sp.- 8, *Potosia flutschiana* n. sp. - 9, *Potosia keithi* n. sp. - 10, *Potosia cuprea mehrabii* n. ssp. - 11, *Potosia splendidula kermanensis* n. ssp.