

УДК 595.767.29(575)

© 1995 г.

Г. С. Медведев

**НОВЫЕ ЧЕРНОТЕЛКИ РОДА PROSODES ESCHSCH.  
(COLEOPTERA, TENEBRIONIDAE) ИЗ СРЕДНЕЙ АЗИИ. I.  
ПОДРОДЫ PROSODES S. STR., MESOPROSODES SUBGEN. N.,  
PELTARIUM F.-W. И UROPROSODES RTT.**

[G. S. MEDVEDEV. NEW DARKLING BEETLES OF THE GENUS PROSODES ESCHSCH.  
(COLEOPTERA, TENEBRIONIDAE) FROM MIDDLE ASIA. I. SUBGENERA PROSODES S. STR.,  
MESOPROSODES SUBGEN. N., PELTARIUM F.-W. AND UROPROSODES RTT.]

Жуки-чернотелки рода *Prosodes* наиболее богато представлены в фауне горных областей Средней Азии, хотя целый ряд видов адаптировался к жизни в условиях полупустынь и пустынь южного и северного Турана. В настоящее время в роде *Prosodes* известно более 175 видов и значительное число внутривидовых форм. Ареалы многих горных видов ограничены отдельными хребтами или их склонами. Судя по строению гениталий самцов, отличающихся большим разнообразием форм и пропорций относящихся к ним структур, а следовательно, и спецификой свойственных им функций, большую роль в изоляции видов, особенно совместно обитающих, играет поведение представителей обоих полов во время спаривания. Определенные тенденции наблюдаются также в развитии структур, связанных с генитальным аппаратом. К таким структурам у самцов относятся *spiculum gastrale* и железа, выводной проток которой открывается на межсегментной мембране у основания VIII стернита брюшка (рис. 56, 61, 87).

При большом внешнем сходстве, обусловленном параллельным развитием многих признаков наружного строения, особи нередко принадлежат к далекому в отношении родства группам. В связи с этим предложенные ранее системы рода *Prosodes*, основанные лишь на рассмотрении особенностей внешнего строения жуков (Reitter, 1909), включают значительное число сборных групп. Вопросы системы рода *Prosodes* и эволюции структур генитального аппарата самцов этой группы чернотелок предполагается обсудить в отдельной статье.

Автор выражает благодарность куратору отдела жесткокрылых Зоологического музея Московского государственного университета (МГУ) Н. Б. Никитскому, куратору отдела жесткокрылых Музея естествознания Университета Гумбольдта в Берлине д-ру Ф. Хике (Dr. F. Hieke) за содействие в работе при изучении коллекционных материалов этих учреждений, а также А. К. Чистяковой (Зоологический институт РАН, Санкт-Петербург) за большую помощь в подготовке рукописи к печати.

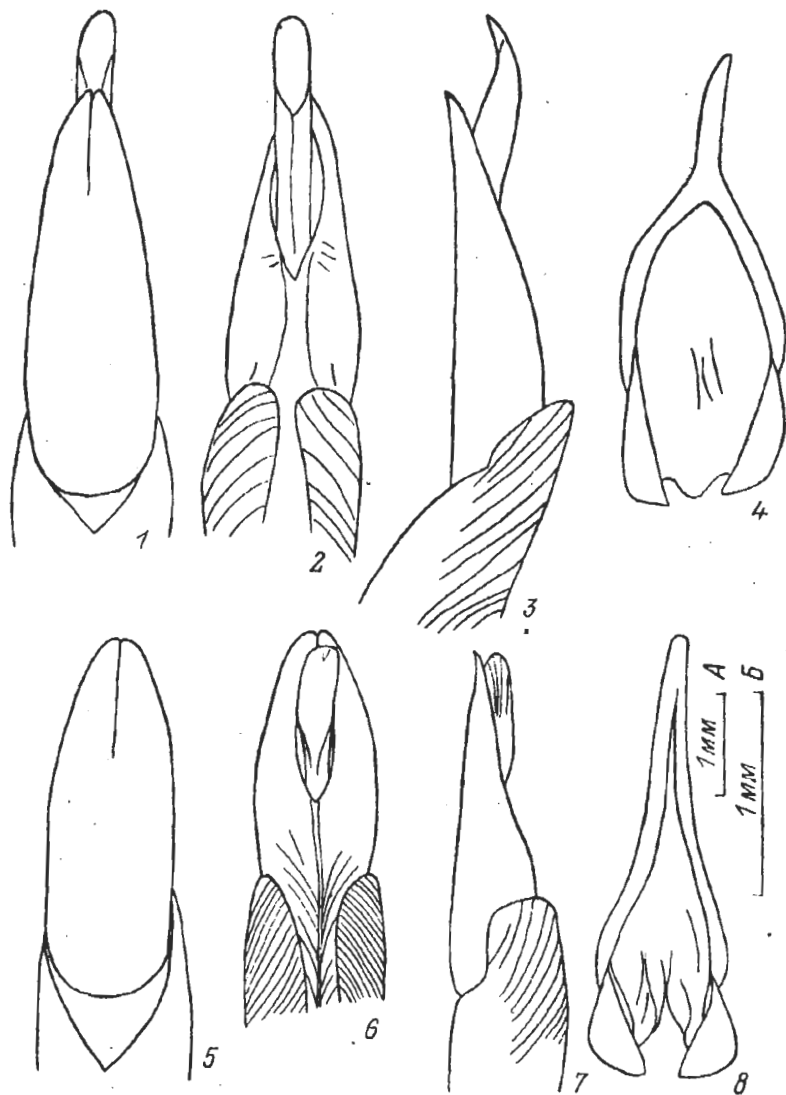


Рис. 1—8. *Prosodes* Eschsch., ♂.

1—4 — *P. sobolevae* sp. n.; 5—8 — *P. mogoltavica* sp. n. 1—3, 5—7 — вершина эдеагуса (1, 5 — сверху; 2, 6 — снизу; 3, 7 — сбоку); 4, 8 — spiculum gastrale. А — масштаб к рис. 1—3, 5—7; Б — к рис. 4, 8.

Род **PROSODES** Eschsch.

Типовой вид *Blaps attenuata* Fischer de Waldheim, 1822  
(= *Blaps obtusa* Fabricius, 1798), по монотипии.

Подрод **Prosodes** s. str.

**Prosodes (Prosodes) sobolevae** G. Medvedev, sp. n. (рис. 1—4).

Тело черное, тусклое.

Самец. Наружные края висков и глаз образуют нерезко выраженный тупой угол. Наружные

края щек расходятся кпереди. Щечный угол коротко закруглен на вершине. Наружный край головы над основанием усиков нерезко широкоугольно выемчатый. Передний край наличника дуговидно выемчатый. Поверхность головы довольно плоская, густо и равномерно покрыта мелкими простыми точками. Усики своими вершинами достигают задней четверти переднеспинки. Отношение длины (ширины) 2—11-го члеников усиков — 15(17) : 55(19) : 25(19) : 25(19) : 23(19) : 23(20) : 15(18) : 15(18) : 15(19) : 24(17). 3-й членик в 3.7 раза длиннее 2-го членика и в 2.2 — 4-го.

Переднеспинка поперечная (ширина в 1.09—1.16 раза больше длины), наиболее широкая сразу перед серединой, где она в 1.41—1.51 раза шире головы. Отношение ширины переднеспинки у переднего края к наибольшей ширине и ширине в основании — 0.61 : 1.00 : 0.90. Наружные края переднеспинки дуговидно выступающие, без окаймления или только с его следами в базальной половине; основание и передний край прямые; задние углы прямые или слабо тупоугольные, на вершине коротко закругленные; передние углы широко закругленные. Поверхность переднеспинки между наружными краями равномерно и слабо выпуклая или слегка уплощена по бокам. Пунктировка переднеспинки, как и головы, густая, умеренно мелкая, состоит из простых точек, более мелких в центре диска, чем по бокам. Базальные вдавления неглубокие, их дно покрыто отдельными мелкими зернами. Проплевры морщинисто-зернистые, без следов уплощения вдоль наружного края. Выступ на заднем скосе отростка стернита переднегруди слабый, пологий.

Надкрылья удлинненно-овальные (длина в 1.95—2.04 раза больше ширины), с довольно сильно дуговидно выступающими боковыми краями. Вершина надкрылий сильно, почти в виде хвостовидного отростка, оттянута назад, причем оттянутая часть вершины вдавлена по шву и на вершинном крае разделена неглубокой угловидной выемкой, т. е. вершина каждого надкрылья округлена отдельно. Наружный край эпиплевр сверху не виден или реже виден очень коротко у плеч. Верхняя поверхность надкрылий отделена от боковой подогнутой довольно резким перегибом, однако не образует плечевого ребра. Иногда надкрылья слегка вдавлены вдоль шва. Вершинный скат надкрылий без вдавлений вдоль шва или наружных краев. Эпиплевры неширокие, с сильно изогнутым вниз наружным краем. Точки, покрывающие надкрылья, такие же, как и на переднеспинке, но расположены реже. Бока средне- и заднегруди пунктированные, 1-й и 2-й видимые стерниты брюшка покрыты мелкими морщинками и мелкими слегка рапидовидными точками, последние видимые стерниты имеют простую пунктировку, причем на 5-м стерните она очень густая. Вершинный край 5-го видимого стернита брюшка с четким окаймлением.

Ноги длинные. Отношение длины (ширины) передних, средних и задних бедер — 63(15) : 75(14) : 100(15), соответствующих голеней (ширина средних и задних измерялась на вершине) — 59(7) : 66(11) : 88(12). Внутренний вершинный угол передних голеней и вершинный край подошвы 1-го членика передних лапок со светлой волосистой щеточкой. Все голени довольно тонкие, наиболее широкие у вершины, в поперечном сечении овальные. Вершинные шпоры на передних голених почти одинаковой длины. Отношение длины (ширины) 1—4-го члеников задних лапок — 76(25) : 36(24) : 24(22) : 72(18).

Эдеагус — рис. 1—3; длина — 6.9, ширина — 1.2 при длине тела жука 23.5 мм. Длина параметер — 2.2, ширина — 0.7 мм. Параметеры узкие, вытянутые, наиболее широкие в базальной трети, откуда сильно сужены к вершине и немного к основанию, при рассмотрении сбоку прямые. Фаллобаза наиболее широкая в базальной трети, откуда сильно сужена к основанию и более слабо к дистальному краю. Боковые вершинные лопасти фаллобазы густо покрыты тонкими ребрышками.

Самка. Тело заметно шире, чем у самца. Переднеспинка шире головы в 1.42—1.61 раза. Ширина переднеспинки превышает длину в 1.22—1.30 раза. Надкрылья шире переднеспинки в 1.29—1.44 раза. Длина надкрылий превышает ширину в 1.79—1.88 раза. Как и у самца, надкрылья иногда слегка вдавлены вдоль шва.

Длина тела самца 23.2—24, ширина — 7.6—8.3 мм; длина тела самки 26.2—28, ширина — 10.1—10.9 мм.

Голотип: ♂, Кураминский хр., выше Пангаза, арченик, 30 V 1964 (Л. Соболева). Паратипы: 3 ♂ и 4 ♀ с такой же этикеткой.

По строению эдеагуса *P. sobolevae* sp. n. может быть сближен с группой, в которую входят *P. sulcicauda* Rtt. и *P. gracilis* Fst., однако очень резко отличается от них наличием почти хвостовидного отростка на вершине надкрылий, сильно дуговидно выступающими боками надкрылий.

### *Prosodes (Prosodes) mogoltavica* G. Medvedev, sp. n. (рис. 5—8).

Тело черное, слабоблестящее.

Самец. Наружные края висков и щек образуют при рассмотрении сверху нерезкий тупой угол. Наружные края щек от основания резко расходятся кпереди. Щечные углы тупоугольные, коротко

закругленные на вершине. Наружный край головы над основанием усиков образует широкоугольную выемку. Передний край наличника дуговидно выемчатый. Пунктировка головы простая, густая, умеренно грубая. Виски и поверхность у внутреннего края глаз мелкозернистые. Затылок иногда с гладким поперечным пятном. Усики своими вершинами немного не доходят до основания переднеспинки. Отношение длины (ширины) 2—11-го члеников усиков — 13(16) : 53(16) : 20(17) : 20(17) : 21(19) : 24(22) : 15(20) : 15(20) : 18(20) : 26(18). 3-й членик усиков в 4.1 раза длиннее 2-го членика и в 2.6 — 4-го.

Переднеспинка слабопоперечная (ширина в 1.05—1.09 раза больше длины), в 1.33—1.37 раза шире головы, в базальных 2/3 почти параллельная или параллельная. Отношение ширины переднеспинки у переднего края к наибольшей ширине и ширине в основании в среднем равно 0.67 : 1.00 : 0.99. Задние углы переднеспинки прямые, на вершине довольно широко закругленные; передние углы широко закругленные; передний край и основание прямые. Окаймление наружного края едва намечено. Поверхность переднеспинки между наружными краями равномерно выпуклая, базальные вдавления обширные, имеют зернистое дно. Пунктировка переднеспинки немного мельче, чем головы, в центре диска разреженная и заметно стертая, у наружного края точки крупные, но не глубокие. Скульптура проплевр грубая, морщинисто-зернистая. Выступ на заднем скате отростка стернита переднегруди низкий.

Надкрылья удлиненно-овальные (длина в 1.86—1.96 раза больше ширины), в 1.25—1.34 раза шире переднеспинки. Наружный край эпиплевр сверху виден только у плеч. Вершинный край надкрылий слегка выступает за вершинный край последнего видимого стернита брюшка, с небольшой угловидной выемкой по шву. Верхняя поверхность надкрылий плавно переходит в боковую подогнутую, не образуя плечевого ребра. Вершинный скат надкрылий с каждой стороны образует вдоль наружного края глубокое продольное вдавление. Пунктировка верхней поверхности надкрылий мелкая, плохо заметная. Эпиплевры с сильно изогнутым в основании наружным краем, негусто покрыты очень мелкими зернами. Бока средне- и заднегруди в очень густой пунктировке. 1—3-й видимые стерниты в мелкой зернистой, 4-й и 5-й — в густой простой пунктировке, вершинный край 5-го стернита с полным окаймлением.

Ноги тонкие. Отношение длины (ширины) передних, средних и задних бедер — 59(15) : 68(13) : 89(13), соответствующих голеней — 53(7) : 56(9) : 76(10). Передние голени прямые, их внутренний вершинный угол со светлой волосистой щеточкой, вершинные шпоры почти одинаковой длины. Средние и задние голени наиболее широкие у вершины, в поперечном сечении овальные. Отношение длины (ширины) 1—4-го члеников задних лапок — 95(25) : 55(25) : 50(24) : 76(20).

Эдеагус — рис. 5—7; длина — 5.7, ширина — 1.1 при длине тела жука 21 мм. Длина параметер — 1.85, ширина — 0.65 мм. Боковые вершинные лопасти параметер густо покрыты очень тонкими ребрышками.

Самка. Тело заметно шире, чем у самца. Переднеспинка шире головы в 1.46—1.54 раза. Ширина переднеспинки больше длины в 1.18—1.24 раза. Надкрылья шире переднеспинки в 1.41—1.51 раза. Длина надкрылий превышает в 1.63—1.71 раза. Вершинный скат надкрылий по бокам покрыт зернами разного размера — от мелких до довольно крупных. Диск надкрылий в изменчивой по густоте скульптуре, образованной неглубокими ямковидными вдавлениями.

Длина тела самца 19.7—21, ширина — 7.4—7.9 мм; длина тела самки 22—25.7, ширина — 9.6—10.9 мм.

Голотип: ♂, хр. Моголтау, 20 км NO Бекабада, 3 V 1969 (Г. С. Медведев). Паратипы: 2 ♂ и 4 ♀ с такой же этикеткой.

По строению надкрылий, вершинный скат которых образует у наружных краев по глубокому продольному вдавлению, и относительно негрубой пунктировке головы и переднеспинки *P. mogoltavica* sp. n. наиболее сходен с *P. sulcicauda* Rtt. Новый вид отличается от него формой переднеспинки, наружные края которой в базальных 2/3 параллельные, а не дуговидно выступающие; равномерно выпуклой (не уплощенной вдоль наружных краев) переднеспинкой; более грубой пунктировкой переднеспинки; параллельносторонними в базальной половине параметрами (у сравниваемого вида они постепенно сужаются от основания к вершине).

### *Prosodes (Prosodes) pangazica* G. Medvedev, sp. n. (рис. 9—11, 15).

Самец. Тело черное, довольно сильно блестящее.

Передний край наличника относительно неглубоко дуговидно выемчатый. Наружные края глаз при рассмотрении сверху направлены косо вперед. Наружные края щек прямо расходящиеся кпе-

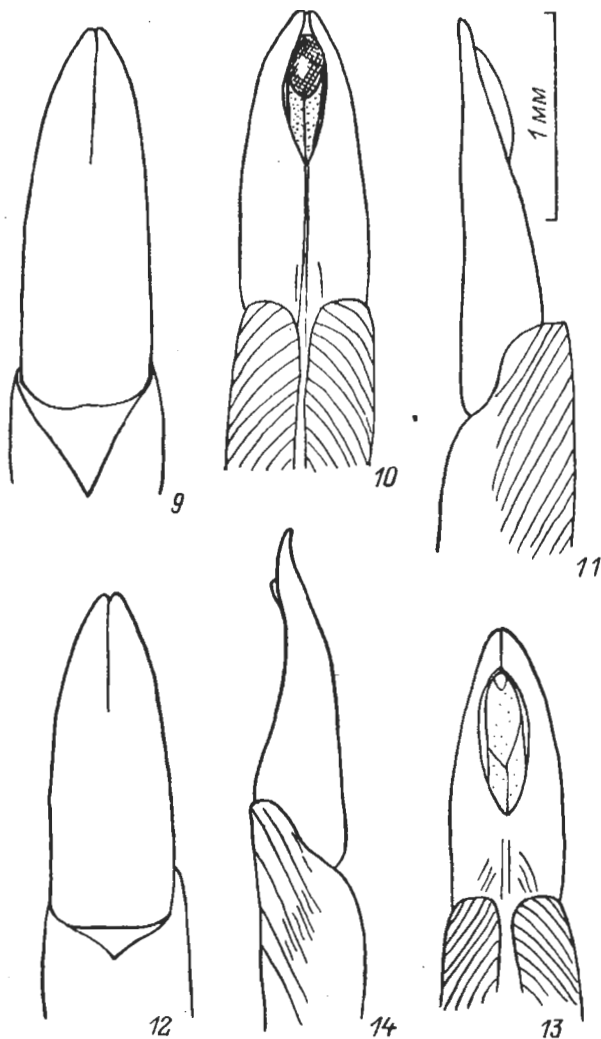


Рис. 9—14. *Prosodes* Eschsch., вершина эдеагуса.

9—11 — *P. pangazica* sp. n., 12—14 — *P. ludmilae* sp. n. 9, 12 — сверху; 10, 13 — снизу; 11, 14 — сбоку.

реди. Щечные углы на вершине коротко закругленные. Поверхность головы сверху в густой умеренно мелкой простой пунктировке. Усики своими вершинами достигают базальной четверти переднеспинки. Соотношение длины (ширины) 2—11-го члеников усиков — 6(10) : 27(10) : 14(11) : 12(11) : 12(11) : 12(12) : 10(12) : 9(11) : 9(10) : 12(10).

Переднеспинка слабопоперечная, ее ширина в 1.05—1.15 (в среднем — в 1.11) раза превышает длину и в 1.43—1.57 (в среднем — в 1.51) раза — ширину головы. В средней части наружные края переднеспинки почти параллельные, отсюда слабо дуговидно сходящиеся кпереди и к основанию. Основание и передний край переднеспинки едва дуговидно выемчатые; задние углы слабопугольные, на вершине коротко закругленные. Наружные края переднеспинки с тонким, иногда очень слабым окаймлением, лучше выраженным в передней половине. В центре диска поверхность переднеспинки приподнята, пунктировка здесь более разреженная, чем по бокам и в передней половине, где она такая же, как и на голове. Базальные вдавления глубокие, их дно покрыто мелкими зернами. Проплевры без вдавления вдоль наружного края, равномерно покрыты мелкими зернами, сидящими на коротких продольных морщинах. Стернит переднегруди вдоль переднего края с неглубоким поперечным вдавлением, покрыт короткими четкими продольными морщинками. Отросток стернита переднегруди без выступа на заднем скосе.

Надкрылья удлинненно-овальные (длина в 2 раза превышает ширину), в 1.15—1.30 (в среднем — 1.22) раза шире переднеспинки. Вершина надкрылий на 0.5—0.7 мм выступает за вершинный край 5-го видимого стернита. Эпиплевры относительно узкие (такой же ширины, как эпистерны заднегруди), их наружный край слегка изогнут вниз. Поверхность эпиплевр в основании вдавлена, на всем протяжении покрыта тонкими морщинками и разреженными очень мелкими зернами. Наружный край эпиплевр сверху виден только у вершины надкрылий. Диск надкрылий отделен от боковой подогнутой части тупым ребровидным плечевым перегибом. Скульптура диска надкрылий образована глубокими ямковидными поперечными морщинами. На вершине надкрылий морщины образуют идущие вдоль шва продольные вдавления. Промежутки между морщинами и подогнутая боковая часть надкрылий покрыты мелкими точками. Средне- и заднегрудь мелкоморщинисто-зернистые. 1-й и 2-й видимые стерниты брюшка покрыты неглубокими морщинами и мелкими зернами, остальные стерниты в мелкой пунктировке, особенно густой на последнем стерните. Окаймление последнего стернита на вершине не выражено.

Ноги умеренно сильные. Отношение длины (ширины) передних, средних и задних бедер — 67(18) : 75(16) : 95(16), соответствующих голеней — 56(10) : 56(11) : 82(12). Вершинные шпоры на голенях не отличаются заметно друг от друга по длине. Щеточки из мелких волосков на подошвенной поверхности члеников лапок полностью отсутствуют. Отношение длины (ширины) 1—4-го члеников задних лапок — 23(9) : 12(9) : 11(8) : 21(7). Края подошв члеников лапок несут короткие черные шипики.

Длина тела 23.3—26, ширина — 9—11 мм.

Эдеагус — рис. 9—11; длина — 6.6, ширина — 1 при длине тела жука 25 мм. Длина параметер — 2.1, ширина — 0.65 мм. Эдеагус узкий, параметеры вытянутые (длина почти в 3 раза больше ширины), при рассмотрении сбоку вершина параметер прямая. Боковые лопасти на вершине фаллобазы широкие, имеют ребровидную поверхность (рис. 10, 11).

Голотип: ♂, Кураминский хр., Пангаз, 21 V 1969 (Г. С. Медведев). Паратипы: 6 экз. с такой же этикеткой.

От близких видов (*P. sulcicauda* Rtt., *P. brevicauda* Rtt.) *P. pangazica* sp. n. отличается глубокой ямковидной морщинистостью надкрылий.

### ***Prosodes (Prosodes) ludmilae* G. Medvedev, sp. n. (рис. 12—14, 16, 17).**

Самец. Тело удлинненное, со слабым жирным блеском.

Наружные края глаз и висков плавно переходят друг в друга, не образуя в месте стыка резкого угла. Наружные края щек от основания слегка расходятся кпереди. Щечный угол очень коротко закруглен на вершине. Наружный край головы над основанием усиков широкотупоугольно выемчатый. Передний край наличника явственно дуговидно выемчатый. Пунктировка головы простая, умеренно грубая, почти равномерная. Усики своими вершинами достигают основания переднеспинки. Длина (ширина) 2—11-го члеников усиков — 18(15) : 65(18) : 27(18) : 27(19) : 27(20) : 29(24) : 18(22) : 18(20) : 20(20) : 18(27). 3-й членик усиков в 3.6 раза длиннее 2-го членика и в 2.4 — 4-го.

Переднеспинка слабопоперечная (ширина в 1.02 раза больше длины), в 1.42 раза шире головы, наиболее широкая в передней трети, откуда почти прямо сужена к основанию. Ее передний край едва дуговидно выемчатый, основание прямое. Задние углы переднеспинки слабоугольные, коротко закругленные на вершине, передние углы широко закругленные. Наружный край переднеспинки со слабо намеченным окаймлением. Поверхность переднеспинки между наружными краями равномерно выпуклая, с большими и глубокими базальными вдавлениями, дно которых покрыто четкими зернами. Пунктировка переднеспинки умеренно грубая, равномерная, простая. Проплевры в грубой морщинистости, сходной с удлиненной зернистостью, без уплощения вдоль бокового края. Задний скос отростка стернита заднегруди не образует выступа.

Надкрылья удлинненно-овальные (длина в 1.96 раза больше ширины), с дуговидно выступающими боковыми краями. Наружный край эпиплевр сверху виден в основании и в вершинной части. Верхняя поверхность надкрылий плавно переходит в боковую подогнутую, не образуя плечевого ребра. Вершинный край надкрылий не оттянут, вершинный скат образует с каждой стороны вдоль бокового края неглубокое вдавление. Пунктировка надкрылий мелкая, негустая, равномерная. Эпиплевры узкие, их наружный край в основании сильно изогнут вниз. Бока средне- и заднегруди в зернистой пунктировке. Первые видимые стерниты брюшка в мелкой распилевидной пунктировке. Последний видимый стернит брюшка окаймлен по всему вершинному краю, в очень густой простой пунктировке.

Ноги длинные, тонкие. Отношение длины (ширины) передних, средних и задних бедер — 68(17) : 79(14) : 99(14), соответствующих голеней — 60(8) : 65(12) : 84(12). Внутренний вершин-



Рис. 15—17. *Prosodes* Eschsch.

15 — *P. pangazica* sp. n.; 16, 17 — *P. ludmilae* sp. n. 15, 16 — spiculum gastrale; 17 — задняя голень.  
А — масштаб к рис. 15, 16; Б — к рис. 17.

ный угол передних и средних голеней, а также верхний край подошвы 1-го членика передних лапок со светлой волосистой щеточкой. Передние голени прямые, на вершине несут шпоры почти одинаковой длины. Средние и задние голени наиболее широкие у вершины, в поперечном сечении овальные. Отношение длины (ширины) 1—4-го члеников задних лапок — 100(27) : 64(27) : 55(25) : 88(22).

Эдегус — рис. 12—14; длина — 6, ширина — 0.9 при длине тела жука 23 мм. Длина парамер — 1.8, ширина — 0.9 мм. Парамеры в вершинной части слегка S-образно изогнуты. Боковые вершинные лопасти фаллобазы короткие, с ребристой поверхностью.

Длина тела 23, ширина — 7.8 мм.

Голотип: ♂, Кураминский хр., выше Таш-Булака, 31 V 1964 (Л. В. Соболева).

*P. ludmilae* sp. n. внешне сходен с *P. brevicauda* Rtt., отличается от него заметно более длинными усиками, которые у *P. brevicauda* своими вершинами лишь заходят за середину длины переднеспинки; полным отсутствием «мукро» на вершине надкрылий; S-образно изогнутой вершиной парамер. Помимо этого, spiculum gastrale у нового вида имеет иное строение, чем у *P. brevicauda*.

Вид назван именем Л. В. Соболевой, по материалам которой он описывается.

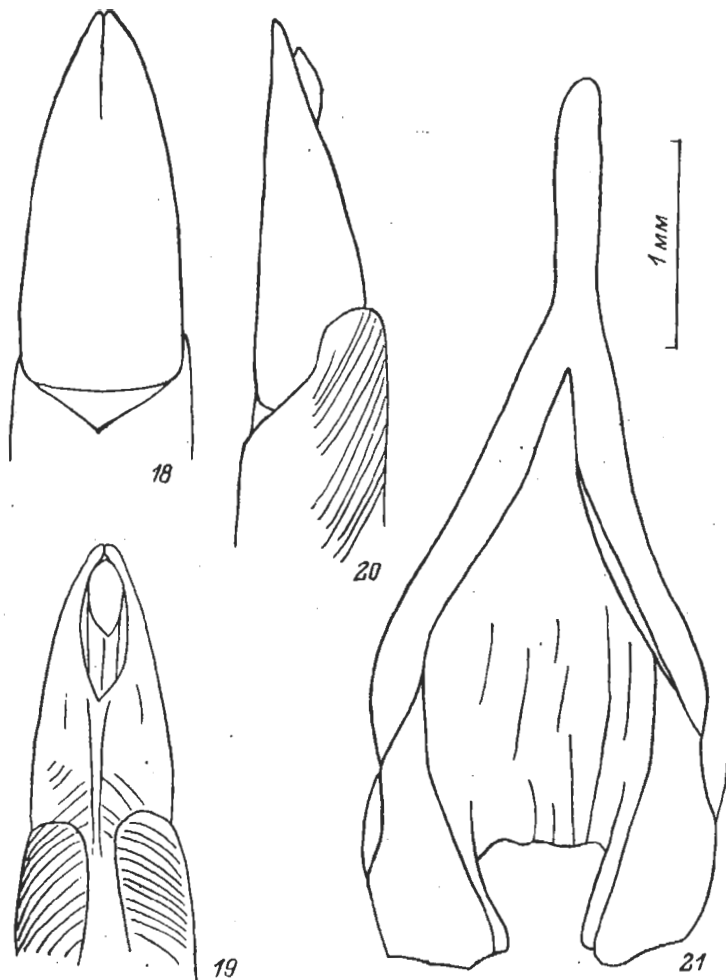


Рис. 18—21. *Prosodes zarudnyi* sp. n.  
18—20 — вершина эдеагуса (18 — сверху, 19 — снизу, 20 — сбоку), 21 — spiculum gastrale.

***Prosodes (Prosodes) zarudnyi* G. Medvedev, sp. n. (рис. 18—21).**

**Тело со слабым жирным блеском.**

**Самец.** Наружные края висков плавно переходят в наружные края глаз, не образуя угла в месте стыка друг с другом. Наружные края щек расходятся от основания кпереди. Щечный угол коротко закруглен на вершине. Наружный край головы над основанием усиков широко-тупоугольно выемчатый. Передний край наличника слегка дуговидно выемчатый. Поверхность головы в густой, умеренно грубой пунктировке. Усики своими вершинами достигают задней четверти переднеспинки. Отношение длины (ширины) 2—11-го члеников усиков — 16(18) : 55(20) : 24(21) : 22(21) : 20(22) : 21(25) : 15(23) : 15(21) : 16(21) : 25(14). 3-й членик усиков в 3.4 раза длиннее 2-го членика и в 2.3 — 4-го.

Переднеспинка явно поперечная (ширина больше длины в 1.13—1.19 раза), в 1.50—1.63 раза шире головы, наиболее широкая перед серединой или посередине, откуда прямо или слабо дуговидно ее наружные края сходятся к основанию. Наружные края с полным тонким четким окаймлением. Передний край переднеспинки едва дуговидно выемчатый; основание прямое; задние углы тупоугольные, коротко закругленные на вершине; передние углы от слаботупоугольных до широко-тупоугольных, широко закругленные. Поверхность переднеспинки более или менее заметно уплощена в области базальных вдавлений, иногда также слегка — вдоль наружных краев. В центре диска пунктировка головы густая, простая, мелкая, у наружных краев точки крупнее, расположены



гуще, но менее четкие, местами сливаются друг с другом. Дно плоских базальных вдавлений покрыто очень мелкими зернами. Проплевры покрыты мелкими морщинками и мелкими зернами. Отношение ширины переднеспинки у переднего края к наибольшей ширине и ширине в основании — 0.59 : 1.00 : 0.83.

Надкрылья с равномерно дуговидно выступающими боковыми краями. Длина надкрылий в 1.77—2.07 раза превышает ширину. Характерной особенностью надкрылий является то, что их вершина образует хвостовидный отросток длиной около 1 мм. Вершина отростка имеет неглубокую выемку по шву, который сверху может быть углублен. Наружный край эпиплевр сверху виден у плеч и вершинной части. Верхняя поверхность надкрылий отделена от боковой подогнутой поверхности плечевым перегибом. Вершинный скат иногда со следами продольных вдавлений вдоль наружных краев. Верхняя поверхность надкрылий равномерно густо покрыта мелкими рашпилевидными точками и мелкими морщинами. Эпиплевры в самом основании такой ширины, как длина 3-го видимого стернита брюшка. Наружный край эпиплевр в основании сильно изогнут вниз. 1—4-й видимые стерниты брюшка в густой морщинисто-точечной структуре, 5-й видимый стернит в густой пунктировке, вершинный край этого стернита с полным четким окаймлением.

Ноги сильные. Отношение длины (ширины) передних, средних и задних бедер — 49(12) : 58(12) : 70(13), соответствующих голени — 44(6) : 48(8) : 65(9). Внутренний вершинный угол передних и средних голени, а также вершинный край подошвы 1-го членика передних лапок со светлой волосистой щеточкой. Вершинный край подошвы 2-го членика передних лапок со светлыми волосками у внутреннего и наружного краев. Передние голени широкие, прямые, вершинные шпоры на них почти одинаковые по длине. Средние и задние голени очень изменчивы по форме. У одного самца, собранного в сас Кара-Кыз, задние голени наиболее широкие посередине, они сильно расширены и уплощены, имеют почти ребровидный в средней части внутренний край. У другого самца из этой же точки задние голени равномерно расширены к вершине. Задние голени самцов, собранных в районе р. Турпак и Карату-Тугая, довольно тонкие, сильнее всего расширены у вершины.

Эдеагус — рис. 18—20; длина — 7.15, ширина — 1.25 при длине тела жука 22.5 мм. Длина параметра 1.6, ширина — 0.7 мм. Фаллобаза расширена к основанию, ее боковые вершинные лопасти имеют ребристую поверхность. На параметрах отверстие для выдвижения пениса смещено к вершине.

Самка. Тело широкое. Переднеспинка шире головы в 1.76 раза. Ширина переднеспинки больше длины в 1.28 раза. Надкрылья шире переднеспинки в 1.30 раза. Длина надкрылий превышает ширину в 1.68 раза.

Длина тела самца 22.5—25, ширина — 7.5—9 мм; длина тела самки 24.8, ширина — 10.8 мм.

Голотип: ♂, сая Кара-Кыз, 10 VI 1907 (Н. Зарудный). Паратипы: 1 ♂, с такой же этикеткой: Туркестан, Карату-Тугай, 12 VI 1907, 1 ♂ (Н. Зарудный); Туркестан, р. Турпак, 19 VI 1907, 1 ♂ (Н. Зарудный); Кум-Тугай, Пскем, 20 VI 1907, 1 ♀ (Н. Зарудный). Все экземпляры типовой серии собраны в районе пос. Пскем по р. Пскем.

*P. zarudnyi* sp. n. близок к *P. sobolevae* sp. n., для которого также характерен хвостовидный отросток на вершине надкрылий. В отличие от *P. sobolevae* sp. n. у *P. zarudnyi* sp. n. наружные края переднеспинки имеют четкое тонкое окаймление, надкрылья покрыты мелкими рашпилевидными, а не простыми точками. Усиковый индекс (отношение суммы длины 2—11-го члеников усиков к сумме их ширины) у *P. zarudnyi* sp. n. — 1.11, у *P. sobolevae* sp. n. — 1.27.

### *Prosodes (Prosodes) hieki* G. Medvedev, sp. n. (рис. 22—24).

Тело почти матовое.

Самец. Наружный край глаз при рассмотрении сверху направлен косо вперед. Наружные края щек перед глазами прямо расходятся вперед, затем, плавно закругляясь, сходятся к основанию наличника. Передний край наличника слабо дуговидно выемчатый. Голова сверху в густой, умеренно мелкой пунктировке. Усики вершинами достигают задней четверти переднеспинки. Членики усиков покрыты темными щетинками, к которым на базальных члениках примешаны буроватые щетинки. Отношение длины (ширины) 2—11-го члеников усиков — 15(15) : 50(15) : 21(17) : 20(18) : 18(18) : 19(20) : 14(20) : 15(19) : 15(19) : 23(16).

Переднеспинка от квадратной (ширина равна длине) до слабопоперечной (отношение ширины к длине — 1.00—1.10, в среднем — 1.04). Отношение ширины переднеспинки у переднего края к наибольшей ширине и ширине в основании в среднем равно 0.68 : 1.00 : 0.92. Переднеспинка в 1.33—1.43 раза шире головы, наиболее широкая перед серединой или посередине, откуда она прямо

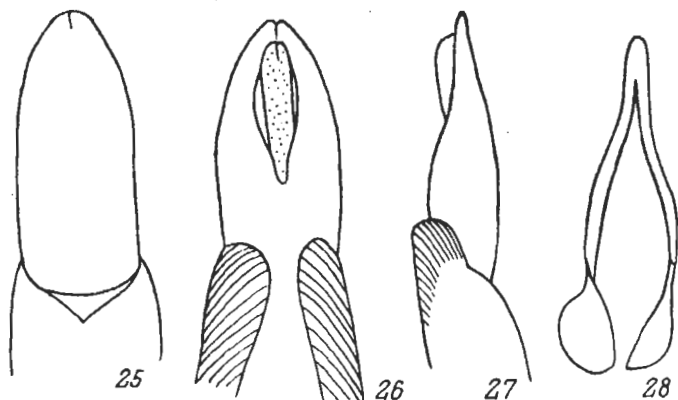
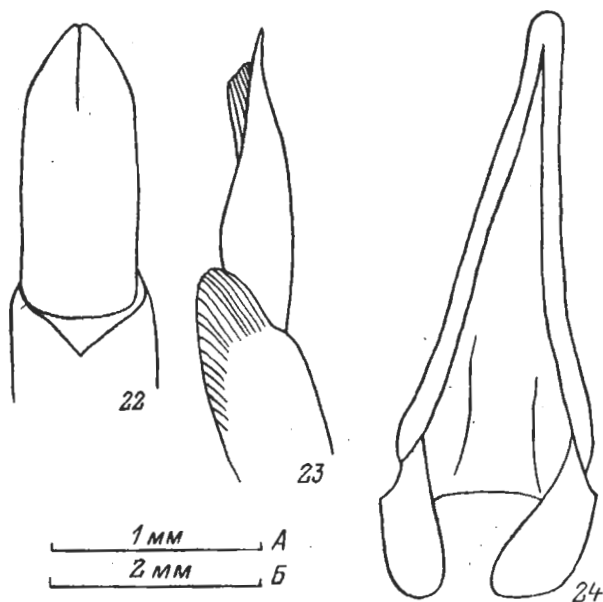


Рис. 22—28. *Prosodes* Eschsch:

22—24 — *P. hiekei* sp. n., 25—28 — *P. kassansaica* sp. n.

22, 23, 25—27 — вершина эдеагуса (22, 25 — сверху; 23, 27 — сбоку; 26 — снизу); 24, 28 — spiculum gastrale. А — масштаб к рис. 22—27, Б — к рис. 28.

сужена к основанию. Наружные края с тонким четким окаймлением или окаймление иногда сильно ослаблено либо в средней части совсем не выражено. Передний край и основание прямые. Передние углы закругленные, задние углы слаботупоугольные, на вершине закругленные. Поверхность переднеспинки сильно равномерно выпуклая между боковыми краями, в области задних углов с каждой стороны с плоским вдавлением. Пунктировка переднеспинки равномерная, густая, мелкая. Точки на переднеспинке в 1.5—2 раза мельче, чем на голове. Проплевры морщинисто-мелкозернистые.

Надкрылья удлинено-овальные (длина больше ширины в 1.74—2.13 раза, в среднем — в 1.85 раза), наиболее широкие посередине, где в 1.28—1.42 (в среднем — в 1.36) раза шире переднеспинки. Поверхность надкрылий между боковыми краями равномерно выпуклая, без плечевого тупого ребра. Наружный край эпиплевр сверху виден только в основании. Вершинный скат надкрылий с двумя продольными матовыми вдавлениями. Поверхность надкрылий только в тонких морщинках и негустой очень мелкой пунктировке (значительно более мелкой, чем на переднеспинке). Эпиплевры довольно узкие, их наружный край в основании изогнут вниз. Вершина надкрылий лишь слегка выступает за вершинный край последнего видимого стернита брюшка. Эпистерны среднегруди морщинисто-точечные, эпистерны заднегруди в довольно грубой пунктировке. Видимые

стерниты брюшка в мелкой пунктировке, заметно более густой на последнем стерните, имеющим полное тонкое окаймление.

Ноги относительно тонкие, отношение длины (ширины) передних, средних и задних бедер — 55(13) : 60(12) : 78(13), соответствующих голеней — 50(6) : 55(8.5) : 69(10), длины (ширины) 1—4-го члеников задних лапок — 14(6) : 12.5(6) : 10(6) : 12.5(5). Вершинные шпоры на передних голенях незначительно отличаются друг от друга по длине. Края подошвенной поверхности члеников лапок образуют ряды красновато-бурых шипиков. Короткая золотистая щеточка расположена на внутреннем вершинном углу передних голеней и вершинном крае подошвы 1-го членика передних лапок.

Эдеагус — рис. 22, 23; длина — 5.15, ширина — 0.8 при длине тела жука 16.6 мм. Длина парамер 1.6, ширина — 0.6 мм.

Самка. Как и у самца, пропорции отдельных частей тела довольно сильно варьируют: переднеспинка шире головы в 1.34—1.38 (в среднем — в 1.37) раза, отношение ширины переднеспинки к длине — 1.00—1.11 (в среднем — 1.07), надкрылья шире переднеспинки в 1.33—1.59 (в среднем — в 1.47) раза, длина надкрылий больше ширины в 1.58—1.86 (в среднем — в 1.71) раза.

Длина тела самца 17—21.1, ширина — 6.3—7.9 мм; длина тела самки 18.8—20.5, ширина — 7.9—9.2 мм.

Голотип: ♂, Кураминский хр., Пангаз, 21 V 1969 (Г. С. Медведев). Паратипы: 10 ♂ и 6 ♀, там же, 21 V 1969 (Г. С. Медведев); 14 ♂ и 3 ♀, там же: 22 V 1969 (Г. С. Медведев). 2 паратипа (1 ♂ и 1 ♀) хранятся в Музее естествознания Университета Гумбольдта в Берлине.

*P. hiekei* sp. n. наиболее близок к *P. longicornis* Kg., отличается от него наличием тупого плечевого ребра на надкрыльях, более узкой головой, слабее пунктированными, чем голова и переднеспинка, надкрыльями.

Вид назван именем д-ра Ф. Хике (Dr. F. Hieke), оказывающего большую помощь при изучении жуков-чернотелок Музея естествознания Университета Гумбольдта в Берлине.

### *Prosodes (Prosodes) kassansaica* G. Medvedev, sp. n. (рис. 25—28).

Тело тусклое, почти матовое.

Самец. Передний край наличника неглубоко дуговидно выемчатый. Щеки перед глазами параллельносторонние. Боковой край головы над основанием усиков с неглубокой широкоугольной выемкой. Наружные края глаз и висков закругленно переходят друг в друга. Верхняя поверхность головы в мелкой густой простой пунктировке. Усики длинные, своими вершинами достигают основания переднеспинки или заходят одним члеником за основание. Отношение длины (ширины) 2—11-го члеников усиков — 15(15) : 45(15) : 23(17) : 20(17) : 20(17) : 25(17) : 15(18) : 15(18) : 17(18) : 26(17). Членики усиков покрыты темными и светлыми щетинками.

Отношение ширины переднеспинки к длине — 0.98—1.11 (в среднем — 1.06 при  $n=8$ ). В средней части переднеспинки параллельносторонняя, отсюда очень слабо сужена к основанию (отношение ширины в средней части к ширине в основании равно в среднем 1.05). Переднеспинка шире головы в 1.26—1.40 (в среднем — в 1.35) раза. Наружные края переднеспинки тонко окаймлены, причем посередине окаймление сглажено или ослаблено; передний край прямой или слабо-выемчатый; основание прямое; задние углы прямые, на вершине коротко закругленные. Поверхность переднеспинки между наружными краями довольно сильно выпуклая, слегка и очень узко уплощена вдоль наружных краев. Центральная часть диска переднеспинки в более мелкой и разреженной простой пунктировке, чем лоб и наличник. У переднего края и в основании пунктировка заметно гуще, чем в центре диска, образована простыми точками. Боковые части переднеспинки покрыты относительно грубыми удлинненными, сливающимися точками, среди которых с каждой стороны расположено по гладкому удлинненному участку. Изредка вся боковая часть диска покрыта удлинненными точками. Вдавления в основании переднеспинки неглубокие. Проплевры покрыты мелкими морщинками и мелкими зернами, которые в большинстве случаев сглажены вдоль наружного края. Наружный край проплевр на уровне задних углов переднеспинки пластинчатый. Задний скос отростка стернита переднегруди образует выступ.

Надкрылья удлинненно-овальные, их длина в 1.76—1.91 (в среднем — в 1.86) раза больше ширины. Ширина надкрылий превышает ширину переднеспинки в 1.27—1.40 (в среднем — в 1.36) раза. Наружный край эпиплевр при рассмотрении сверху виден только у вершины или реже — также у плеч. Эпиплевры относительно узкие, такой ширины, как длина 4-го видимого стернита брюшка. Вершина надкрылий без «мукро». Наружный край эпиплевр в основании слегка изогнут вниз. Дорсальная поверхность надкрылий плавно переходит в боковую подогнутую часть. Скот

надкрылий с едва заметными продольными вдавлениями или без них. Поверхность надкрылий покрыта мелкими морщинками и мелкими точками с зернистыми краями. Эпистерны заднегруди пунктированные. 1—3-й видимые стерниты брюшка негусто покрыты мелкими зернистыми точками. Последний видимый стернит густо покрыт четкими простыми точками, имеет полное или частично сглаженное окаймление.

Ноги довольно тонкие. Отношение длины (ширины) передних, средних и задних бедер — 55(12) : 59(12) : 75(13), соответствующих голеней — 48(6) : 52(8) : 68(9). Отношение длины члеников задних лапок — 21 : 13 : 12 : 16. Края подошвенных поверхностей члеников лапок покрыты буроватыми щипиками. Внутренний угол передних голеней и вершинный край подошвы 1-го членика передних лапок несут по небольшой сеточке светлых волосков, подошвы 2—4-го члеников передних лапок несут на вершине внутреннего и наружного краев очень маленькие пучки светлых волосков. Вершинные шпоры на передних голенях почти равной длины.

Эдеагус — рис. 25—27; длина — 4.9, ширина — 1 при длине тела жука 17.8 мм. Длина параметер 1.6, ширина — 0.6 мм. Параметры относительно широкие, в базальной половине параллельносторонние, при рассмотрении сбоку слабо изогнуты вниз. Фаллобаза с вытянутыми боковыми отростками, покрытыми тонкими ребрышками.

Самка. Надкрылья более широкие (длина превышает ширину в 1.62—1.73 раза), заметно (в 1.51—1.55 раза) превышают ширину переднеспинки.

Длина тела самца 16—20, ширина — 7—8 мм; длина тела самки 20—21.7, ширина — 8.5—9.8 мм.

Голотип: ♂, Киргизия, Чаткальский хр., р. Кассансай, 15 км ЮВ Терексая, 30 V 1989 (Г. С. Медведев). Паратипы: 7 ♂ и 3 ♀ с такой же этикеткой.

*P. kassansaica* sp. n. отличается от обычного в восточной части Чаткальского хребта *P. rugosicollis* Kг. строением переднеспинки, которая у этого вида сильно поперечная, довольно широко уплощена вдоль приподнятых наружных краев, имеющих четкое окаймление, но сходен с ним по характеру сильно удлиненной, частично сливающейся по бокам переднеспинки пунктировки. От *P. longicornis* Kг. новый вид отличается удлиненной по бокам переднеспинки пунктировкой, отсутствием на надкрыльях плечевого ребра и волосков на вершинном скате.

### *Prosodes (Prosodes) granulipleuris* G. Medvedev, sp. n. (рис. 29—32).

Тело небольшое, черное, заметно блестящее.

Самец. Наружные края висков и глаз при рассмотрении сверху почти плавно переходят друг в друга. Наружные края щек слегка расходятся кпереди. Щечный угол тупоугольный, довольно резкий на вершине. Наружный край головы над основанием усиков неглубоко дуговидно выемчатый. Передний край наличника слабо дуговидно выемчатый. Темя посередине гладкое, остальная поверхность головы в густой простой, умеренно мелкой пунктировке. Усики своими вершинами достигают задней четверти переднеспинки. Отношение длины (ширины) 2—11-го члеников усиков — 10(11) : 30(12) : 12(13) : 12(13) : 12(13) : 15(17) : 12(15) : 12(15) : 12(13) : 18(12), т. е. все членики усиков, кроме 3-го и 11-го, поперечные.

Переднеспинка поперечная (ширина в 1.17—1.25 раза больше длины), в 1.33 раза шире головы, наиболее широкая перед серединой, отсюда очень слабо сужена к основанию, почти параллельносторонняя (отношение ширины переднеспинки у переднего края к наибольшей ширине и ширине в основании — 0.68 : 1.00 : 0.91). Окаймление наружного края переднеспинки очень слабо намечено в базальной половине, в передней половине совсем сглажено. Основание прямое, передний край неглубоко дуговидно выемчатый. Задние углы переднеспинки прямые, на вершине коротко закругленные, передние углы слаботупоугольные, на вершине закругленные. Базальные вдавления обширные и глубокие. В центре диска переднеспинка покрыта очень мелкими точками или гладкая, по бокам от центра точки крупные, но не глубокие, расположены густо, в области задних углов сливаются друг с другом. Проплевры морщинисто-зернистые. Задний скос отростка стернита переднегруди с небольшим выступом.

Надкрылья слабоудлиненные (длина в 1.78—1.80 раза больше ширины), с равномерно дуговидно выступающими наружными краями, в 1.22—1.27 раза шире переднеспинки. Наружный край эпиплевр сверху виден у плеч и на вершине. Верхняя поверхность надкрылий плавно переходит в боковую подогнутую, не образуя ребровидного перегиба. Вершинный скат со слабо намеченными вдавлениями вдоль шва, вершинный край не оттянут. Поверхность надкрылий негусто покрыта очень мелкими точками. Эпиплевры надкрылий в основании по ширине равны длине 3-го видимого

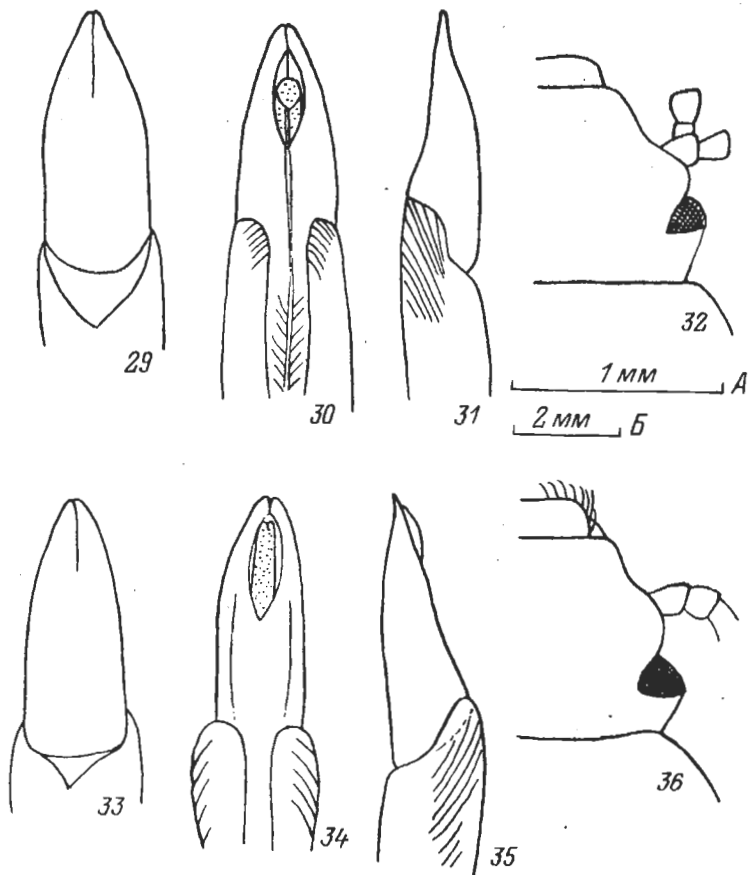


Рис. 29—36. *Prosodes* Eschsch.

29—32 — *P. granulipleuris* sp. n., 33—36 — *P. tshistjakovae* sp. n. 29—31, 33—35 — вершина эдеагуса (29, 33 — сверху; 30, 34 — снизу; 31, 35 — сбоку); 32, 36 — наружный край головы. А — масштаб к рис. 29—31, 33—35, Б — к рис. 32, 36.

стернита брюшка. Наружный край эпиплевр в основании слегка изогнут вниз. Бока средне- и заднегруди в четкой пунктировке. Видимый стернит брюшка в очень мелкой пунктировке.

Ноги относительно слабые, все голени тонкие. Отношение длины (ширины) передних, средних и задних бедер — 77(20) : 89(17) : 112(17), соответствующих голеней — 67(8) : 70(11) : 90(11). Внутренний вершинный угол передних голеней с небольшой светлой волосистой щеточкой. Вершинный край подошвенной поверхности 1-го членика передних лапок с очень тонкой полоской светлых волосков. Вершина внутренней поверхности средних голеней лишь со следами волосистой щеточки. Отношение длины (ширины) 1—4-го члеников задних лапок — 55(17) : 22(16) : 26(16) : 56(13). Вершинные шпоры на передних голени почти равной длины.

Эдеагус — рис. 29—31; длина — 4.4, ширина — 0.6 при длине тела жука 14.7 мм. Длина параметер 1.35, ширина — 0.55 мм. Параметеры в вершинной половине равномерно сужены дистально, их вершина слегка оттянута. Боковые вершинные лопасти фаллобазы покрыты очень тонкими бороздками.

Самка. Тело значительно шире, чем у самца. Надкрылья в 1.45 раза шире переднегруди, длина надкрылий превышает ширину в 1.53—1.61 раза.

Длина тела самца 14.4—14.7, ширина — 5.5—5.6 мм; длина тела самки 15.5—16.5, ширина — 7.2—8.2 мм.

Голотип: ♂, Чаткальский хребет, Ангренское плато, 1500 м, VI 1976 (Калюжная). Паратипы: 1 ♀ с такой же этикеткой; Чаткальский хребет, Карасувсай, высокогорное пастбище, 28 VII 1967, 1 ♂ и 1 ♀.

*P. granulipleuris* sp. n. близок, судя по строению эдеагуса, к *P. tshistjakovae*

сп. п., который отличается от рассматриваемого вида наличием четкого окаймления на наружных краях переднеспинки, равномерной пунктировкой диска переднеспинки, значительно более широкими голеними.

### *Prosodes (Prosodes) tshistjakovae* G. Medvedev, sp. n. (рис. 33—36).

Тело черное, блестящее.

Самец. Передний край наличника неглубоко дуговидно выемчатый по всей ширине. Наружный край головы между щечным углом и вершинным углом наличника резко широкотупоугольно выемчатый. Наружные края щек сразу перед глазами прямо расходятся кпереди, а наружные края висков почти плавно переходят в боковые края глаз. Ширина головы на уровне глаз в 1.10—1.16 раза превышает ее ширину на уровне щек. Пунктировка головы довольно густая, состоит из четких, довольно грубых точек. Усики своими вершинами достигают задней четверти переднеспинки. 2-й членик усиков поперечный (ширина в 1.2 раза больше длины); 3-й членик удлинненный (длина в 2.2 раза больше ширины); соотношение длины (ширины) 2—11-го члеников — 20(24) : 65(29) : 32(29) : 27(27) : 27(29) : 20(28) : 20(28) : 20(28) : 37(20). Членики усиков покрыты темными щетинками.

Переднеспинка слабопоперечная (ширина больше длины в 1.03—1.16, в среднем — в 1.11 раза при  $n=8$ ), наиболее широкая чаще всего в передней трети, реже — в средней части. Основание переднеспинки прямое, передний край прямой или слабовеямчатый. Наружные края слабо дуговидно выступающие или в базальных 2/3 почти прямо сходящиеся к основанию, по всей длине с четким, широким окаймлением. Задние углы переднеспинки слабоупоугольные, на вершине закругленные, передние углы широко закругленные. Диск переднеспинки между боковыми краями равномерно выпуклый, но у задних углов с каждой стороны образует ямковидное вдавление с зернистым дном. Поверхность переднеспинки в мелкой или слегка грубоватой пунктировке. Проплевры без какого-либо вдавления вдоль наружного края, последний не уплощен пластинчато на уровне задних углов переднеспинки. Поверхность проплевры морщинисто-зернистая, сглаженная у наружного края. Стернит переднегруди без поперечного вдавления. Отросток стернита переднегруди без выступа на заднем скосе.

Надкрылья удлинненно-овальные (длина превышает ширину в 1.89—2.16 раза, в среднем — в 1.98), наиболее широкие посередине, где они в 1.12—1.31 (в среднем — в 1.21) раза шире переднеспинки и в 1.54—1.74 (в среднем — в 1.65) — головы. Наружный край эпиплевры сверху виден в основании и на вершине. Поверхность надкрылий равномерно выпуклая, покрыта мелкими точками и слабыми неправильными морщинками. Вершина надкрылий слегка оттянута. Вершинный скат надкрылий с каждой стороны имеет по продольному вдавлению с матовой поверхностью. Эпиплевры относительно узкие, с изогнутым вниз в основании наружным краем. Эпистерны среднегруди покрыты мелкой зернистостью, эпимеры без зернистости. Стерниты брюшка в мелких зернистых точках и морщинках. Последний видимый стернит тонко окаймлен по вершинному краю.

Ноги сильные, задние бедра вершинами не достигают вершины брюшка. Все бедра прямые, отношение длины (ширины) передних, средних и задних бедер — 96(24) : 98(22) : 142(23). Передние голени слегка изогнуты и немного утолщены посередине, их наружный край неглубоко зазубрен. Внутренний вершинный угол передних голеней несет небольшую плоскую щеточку из светлых мягких волосков. Задние голени также едва изогнуты, их наружная поверхность покрыта конически заостренными зернами, несущими короткие шипы. Задние голени прямые, равномерно сильно расширены к вершине, в поперечном сечении удлинненно-овальные. Шпоры на передних голенях почти одинаковой длины, на средних и задних сильнее отличаются по длине. Отношение длины (ширины) передних, средних и задних голеней — 84(13) : 88(16) : 121(17). Членики лапок покрыты короткими щетинками. Отношение длины члеников передних лапок — 10 : 8 : 8 : 9 : 24, средних лапок — 15 : 13 : 12 : 11 : 24; задних лапок — 40 : 20 : 20 : 30. Вершинный край подошвенной поверхности 1-го членика передних лапок несет плоскую кисточку из светлых волосков. Вершинный край подошвенной пластинки последних члеников лапок закругленный.

Эдеагус — рис. 33—35; длина — 4.8 при длине тела жука 16.3 мм. Параметры составляют около 30 % длины эдеагуса, на вершине едва изогнуты вверх.

Самка. Тело более широкое. Переднеспинка шире головы в 1.41—1.48 раза (в среднем — в 1.45 при  $n=8$ ). Ширина переднеспинки больше длины в 1.19—1.29 (в среднем — в 1.26) раза. Надкрылья шире переднеспинки в 1.30—1.49 (в среднем — в 1.36) раза и головы — в 1.83—2.10 (в среднем — в 1.97) раза. Длина надкрылий превышает ширину в 1.60—1.79 (в среднем — в 1.69) раза. Внутренний вершинный угол передних голеней и вершинный край подошвы 1-го членика передних лапок без плоской кисточки из светлых волосков.

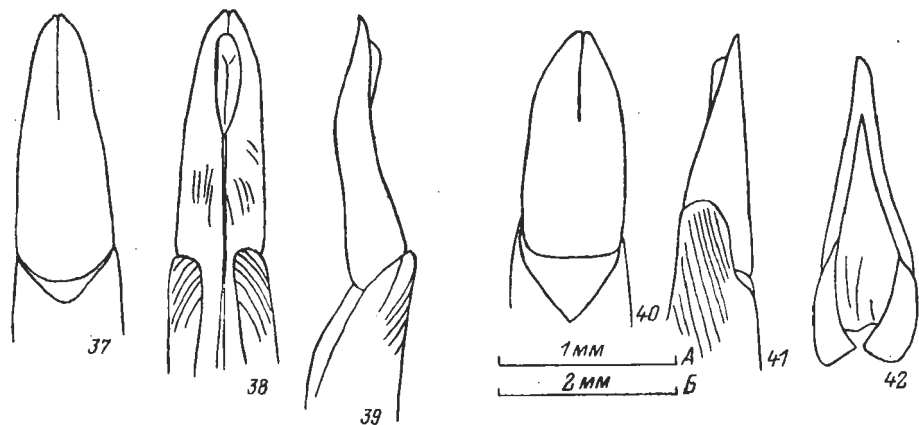


Рис. 37—42. *Prosodes* Eschsch., ♂.

37—39 — *P. tenuicornis* sp. n., 40—42 — *P. kumbeliana* sp. n. 37—41 — вершина эдеагуса (37, 40 — сверху; 38 — снизу; 39, 41 — сбоку); 42 — spiculum gastrale. А — масштаб к рис. 37—41, Б — к рис. 42.

Длина тела самца 15.3—17.9, ширина — 4.9—6 мм; длина тела самки 17—20, ширина — 6.3—7.5 мм.

Голотип: ♂, Чаткальский горно-лесной заповедник, 9 VI 1963 (Г. С. Медведев). Паратипы: 126 ♂ и 76 ♀ с такой же этикеткой. 3 паратипа (2 ♂ и 1 ♀) хранятся в Музее естественного Университета Гумбольдта в Берлине.

*P. tshistjakovae* sp. n. наиболее близок к *P. granulipleuris* sp. n. Отличия этих видов даны при описании второго из них.

### *Prosodes (Prosodes) tenuicornis* G. Medvedev, sp. n. (рис. 37—39).

Самец. Тело узкое, длинное, со слабым жирным блеском.

Наружные края глаз и висков плавно закругленно переходят друг в друга. Наружные края щек параллельные. Щечные углы широко закругленные. Наружный край головы над основанием усиков широкоугольно выемчатый. Передний край наличника дуговидно выемчатый. Пунктировка головы простая, густая, мелкая. Усики тонкие, длинные, своими вершинами достигают основания переднеспинки. Отношение длины (ширины) 2—11-го члеников усиков — 20(15) : 50(15) : 25(16) : 25(16) : 25(16) : 25(20) : 19(20) : 18(18) : 18(18) : 25(16). Все членики усиков, кроме 9-го и 10-го, удлиненные; 3-й членик в 2.5 раза длиннее 2-го членика и в 2 — 4-го.

Переднеспинка слабопоперечная (ширина превышает длину в 1.03 раза), в 1.29 раза шире головы, наиболее широкая перед серединой, откуда прямо сужена к основанию. Передний край и основание переднеспинки прямые; задние углы очень слабо тупоугольные, почти прямые, на вершине коротко закругленные; передние углы тупоугольные, более широко закругленные. Окаймление наружного края полное, очень тонкое. Поверхность переднеспинки в передней половине равномерно выпуклая, в области задних углов слегка уплощена. Пунктировка переднеспинки мелкая, простая, равномерная, в основании по бокам точки крупнее, чем в центре диска. Базальные вдавления не выражены. Проплевры в гладкой продольной морщинистости, без следов уплощения вдоль бокового края. Отросток стернита переднегруди на заднем скосе без заметного выступа.

Надкрылья довольно сильно удлиненные (длина в 2.05 раза больше ширины), со слабо дуговидно выступающими боковыми краями, в 1.28 раза шире переднеспинки. Наружный край эпиплевры сверху виден в основании и в вершинной части. Вершинный край надкрылий не оттянут. Верхняя поверхность надкрылий вдоль бокового края с каждой стороны с неглубоким вдавлением, впереди немного не доходящим до основания, а сзади переходящим на вершинный скат. Вследствие этого верхняя поверхность надкрылий отделена от боковой подогнутой нерезким ребровидным плечевым перегибом. На вершинном скате поверхность надкрылий ребровидно приподнята вдоль шва, а по бокам — слегка вдавлена. Поверхность надкрылий густо покрыта мелкими морщинками и нечеткими точками, более крупными, чем на переднеспинке; вершинный скат покрыт очень мелкими волосками. Эпиплевры узкие, их наружный край в основании сильно изогнут вниз.

Видимые стерниты брюшка в мелкой пунктировке, очень густой на последнем видимом стерните. Вершина этого стернита не окаймлена.

Ноги тонкие и длинные. Отношение длины (ширины) передних, средних и задних бедер — 54(13) : 67(12) : 78(12), соответствующих голеней — 52(6) : 57(8) : 73(8). Передние голени прямые, с короткими шпорами, средние и задние — также прямые, в поперечном сечении овальные. Внутренний вершинный угол передних голеней и вершинный край подошвы 1-го членика передних лапок с очень маленькой светлой волосяной щеточкой, следы которой заметны также на вершине внутренней поверхности средних голеней. Вершинный край подошвы 2-го членика передних лапок несет небольшие группы светлых волосков у внутреннего и наружного краев.

Эдеагус — рис. 37—39; длина — 5.25, ширина — 0.8 при длине тела жука 17.9 мм. Длина параметра 1.8, ширина — 1.2 мм. Вершина параметра слегка S-образно изогнута. Боковые вершинные лопасти фаллобазы слаборазвиты, их поверхность покрыта мелкой ребристостью.

Длина тела 17.9, ширина — 6.2 мм.

Голотип: ♂, Киргизия, северный склон хр. Кичик-Алай, верховья р. Киргиз-Ата, 17 V 1983 (Б. М. Катаев).

Из представителей обширного подрода *Prosodes* s. str. в горных районах Средней Азии, расположенных южнее Ферганской долины, кроме *P. tenuicornis* sp. n., обнаружен *P. kumbeliana* sp. n. Несмотря на большие отличия во внешнем облике, эти виды сближают такие особенности морфологии, как примитивные черты в строении *spiculum gastrale* (рис. 42), слабо выступающие наружные края глаз и висков, довольно узкая фаллобаза эдеагуса. *P. tenuicornis* sp. n. в отличие от *P. kumbeliana* имеет почти сердцевидную переднеспинку, ширина которой едва превышает длину, заметно удлиненные надкрылья, слегка S-образно изогнутую вершинную часть параметра.

### *Prosodes (Prosodes) kumbeliana* G. Medvedev, sp. n. (рис. 40—42).

**Самец.** Тело черное, блестящее.

Наружные края висков сразу за глазами слегка расходятся казди, затем закругленно сходятся к шейному сужению. Наружные края висков, глаз и щек расположены почти на одной линии, сходясь кпереди. Щечный угол лишь слегка дуговидно выступает наружу. Наружный край головы над основанием усиков почти прямой или неглубоко тупоугольно выемчатый. Передний край наличника дуговидно выемчатый. Виски покрыты очень короткими щетинками. Пунктировка головы мелкая, простая, иногда темя гладкое. Усики длинные, своими вершинами достигают основания переднеспинки. Отношение длины (ширины) 2—11-го члеников усиков — 15(14) : 47(14) : 13(15) : 20(16) : 20(16) : 25(19) : 14(19) : 14(17) : 16(17) : 22(16).

Переднеспинка поперечная (ширина больше длины в 1.10—1.28 раза), наиболее широкая посередине, где в 1.29—1.38 раза шире головы, в базальной половине прямо или слабо дуговидно сужена казди. Отношение ширины переднеспинки у переднего края к наибольшей ширине и ширине в основании — 0.66 : 1.00 : 0.90. Передний край переднеспинки прямой или слабо выемчатый, основание прямое. Задние углы слабо тупоугольные, на вершине коротко закругленные, передние углы тупоугольные, на вершине более широко закругленные. Наружный край с полным тонким окаймлением. Иногда окаймление нечеткое, валикообразное. Поверхность переднеспинки уплощена вдоль боковых краев, в центре диска покрыта мелкими простыми точками, по бокам точки крупнее, удлиненные, расположены густо, сливаются друг с другом, иногда образуя очень длинные морщины, отходящие от гладких участков. Проплевры покрыты морщинками и мелкими зернами. Задний скос отростка стернита переднегруди со слабым тупым выступом.

Надкрылья удлиненно-овальные (длина в 1.83—2.02 раза больше ширины), в 1.15—1.26 раза шире переднеспинки. Наружный край эпиплевры сверху в базальной половине не виден или виден только очень коротко у плеч. Вершинный край надкрылий довольно широкий. Верхняя поверхность надкрылий отделена от боковой подогнутой тупым плечевым перегибом. Вершинный скат надкрылий с неглубокими вдавлениями вдоль шва. Эпиплевры узкие, с сильно изогнутым вниз наружным краем. Верхняя поверхность надкрылий покрыта тонкими морщинками и умеренно мелкими точками. Видимые стерниты брюшка в мелкой пунктировке, очень густой на последнем видимом стерните.

Ноги умеренно сильные. Отношение длины (ширины) передних, средних и задних бедер — 49(12) : 58(12) : 70(13), соответствующих голеней — 44(6) : 48(8) : 65(9). Передние голени слабо или иногда заметно изогнуты внутрь. Внутренний вершинный угол передних голеней и вершинный край подошвы 1-го членика передних лапок со светлой волосяной щеточкой, внутренний вершинный



угол средних голеней только со следами волосной щеточки. Вершинный край подошвы 2-го членика передних лапок со светлыми волосками у внутреннего и наружного краев.

Эдеагус — рис. 40, 41; длина — 4.6, ширина — 0.8 при длине тела жука 16.6 мм. Длина параметер 1.5, ширина — 0.6 мм. Параметры в основании параллельносторонние, в вершинной половине плавно дуговидно сужающиеся к вершине. Боковые вершинные лопасти фаллобазы с ребристой поверхностью.

Длина тела 16.1—16.7, ширина — 6.2—6.7 мм.

Голотип: ♂, Фергана, Кумбель, 8500—9000', 12 VI 1908 (Б. Григорьев) [Алай, 55 км Ю. Оша].

Паратипы: 2 ♂ с такой же этикеткой.

*P. kumbeliana* sp. n. наиболее близок к *P. edmundi* Sem., известному из Северо-Западного Китая (горные районы, примыкающие к Текесу и Большому Юлдузу). Для обоих видов весьма характерно строение висков, которые позади глаз не сразу сужены к шейному сужению, а немного расширены. От указанного вида *P. kumbeliana* sp. n. отличается менее удлинненным 1-м члеником задних лапок, длина которого в 3.54 раза больше ширины (у *P. edmundi* — в 4.60 раза), слабо намеченной выемкой на наружном крае головы над основанием усиков, менее удлинненными параметрами (длина в 2.65 раза больше ширины), которые у *P. edmundi* сильнее сужены к вершине (длина в 3.10 раза больше ширины), удлинненной пунктировкой наружных частей переднеспинки.

### Подрод *Mesoprosodes* G. Medvedev, subgen. n.

Типовой вид *Prosodes nuratensis* Semenov, 1894.

Тело небольшого и средних размеров, сверху слабо выпуклое. Окаймление наружных краев переднеспинки сглажено по всей длине или только частично нечетко намечено. Базальные вдавления небольшие, без щетинок. Наружный край переднеспинки в основании несколько уплощен, но не пластинчатый (см. сбоку). Верхняя поверхность отделена от боковой подогнутой части довольно резким перегибом, но не образует плечевого ребра. Эпилевры накрылий широкие, их наружный край в основании прямой. Вершинный скат надкрылий без четко выраженных продольных вдавлений, вершинный край не оттянут в виде «муро», реже выступает за вершинный край последнего видимого стернита брюшка. У самца этот стернит на вершине не окаймлен. Вершинные шпоры на передних голених не отличаются по длине. Внутренний край передних голеней иногда в средней части остро оттянут. Средние и задние голени в поперечном сечении овальные.

Фаллобаза при рассмотрении сверху сужена лишь в базальной трети. Боковые вершинные лопасти фаллобазы хорошо развиты, имеют ребристую поверхность. Параметры обычно сильно удлинены, в основании параллельносторонние или нерезко сужаются к вершине. Верхняя поверхность параметер при рассмотрении сбоку в вершинной части очень полого наклонена к дистальному концу, вершина параметер слегка оттянута кверху. Отверстие для выдвигания пениса удлинено к основанию. Пенис покрыт мелкими зернами, его вершина мембранозная, угловидно сужена к концу. Дно ложа пениса отличается своеобразным для видов подрода строением: его поверхность образует углубление, ограниченное по бокам тонким острым окаймлением и заканчивающееся двумя разделенными швом угловидно очерченными выступами. Spiculum gastrale сильно S-образно изогнуто (см. сбоку), образуют монолитный общий ствол, их вершинные лопасти сильно склеротизованы.

Подрод *Mesoprosodes* subgen. n. наиболее близок к подроду *Peltarius* F.-W., от которого отличается отсутствием вдавлений на боковых поверхностях параметер в базальной половине, деталями строения нижней поверхности параметер (см. выше), более слабыми боковыми вершинными лопастями фаллобазы, сглаженностью окаймления наружных краев переднеспинки, более резким плечевым перегибом между верхней и наружной подогнутой поверхностями надкрылий.

Подрод *Mesoprosodes* subgen. n. включает следующие виды: *P. nuratensis* Sem., *P. foveicollis* Sem., *P. fausti* Sem., *P. undulata* Kr., *P. kyzylkumensis* sp. n., *P. turkestanica* Sem. и *P. karatavica* Skor. Ареал подрода охватывает останцовые возвышенности в пустыне Кызылкум, юг хр. Каратау, хр. Нуратау, северные отроги Туркестанского и западные отроги Зеравшанского хребтов.

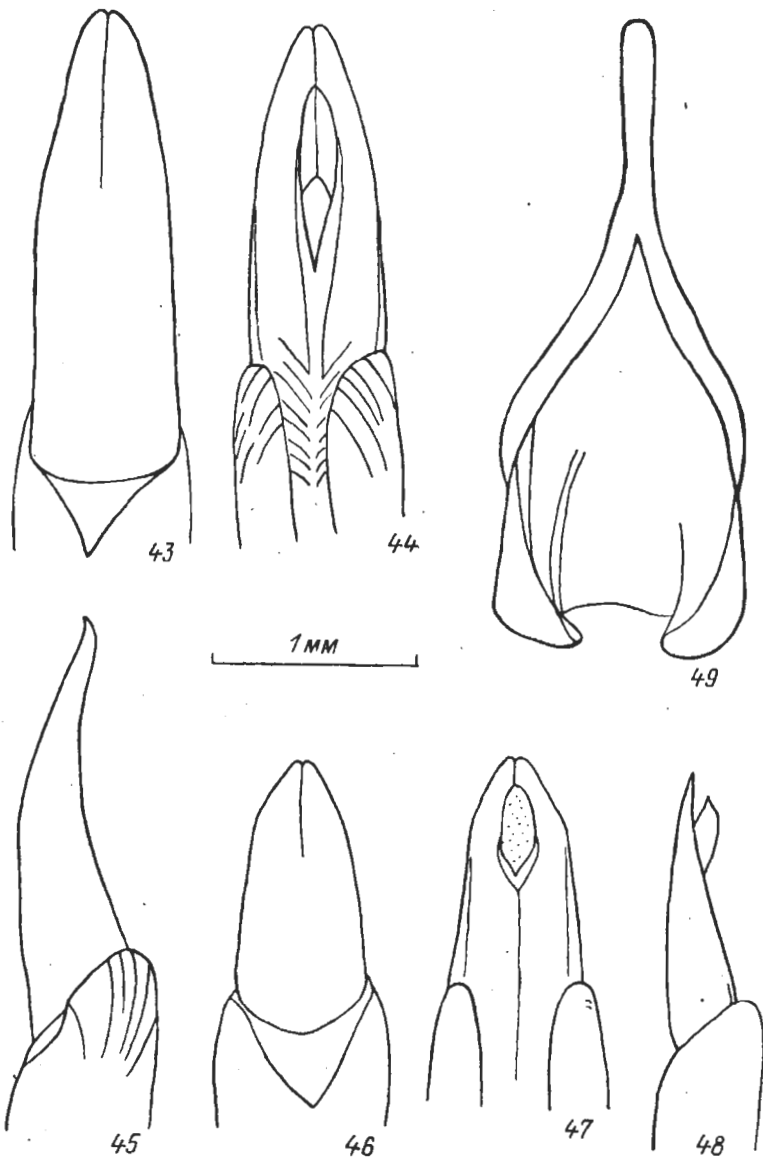


Рис. 43—49. *Prosodes* Eschsch., ♂.

43—45 — *P. kyzylkumensis* sp. n., 46—49 — *P. galinae* sp. n. 43—48 — вершина эдеагуса (43, 46 — сверху; 44, 47 — снизу; 45, 48 — сбоку), 49 — spiculum gastrale.

### *Prosodes* (*Mesoprosodes*) *kyzylkumensis* G. Medvedev, sp. n. (рис. 43—45).

Тело со слабым жирным блеском.

Самец. Наружные края висков прямо сходятся к шейному сужению, наружные края глаз слабо дуговидно выступающие. Наружные края щек короткие, параллельные или слабо расходящиеся от основания кпереди. Щечные углы закругленные, наружные края головы над основанием усиков очень слабо дуговидно выемчатые. Передний край наличника посередине почти прямой, со слабо выступающими вперед наружными углами. Фронтально-клипеальный шов намечен в виде тонкой линии. Пунктировка головы очень тонкая, равномерная. Усики своими вершинами достигают задней четверти переднеспинки. Отношение длины (ширины) 2—11-го члеников усиков — 13(14) : 55(15) : 20(15) : 18(15) : 18(16) : 20(21) : 16(18) : 17(18) : 17(18) : 26(15). 3-й членик усиков в

4.2 раза длиннее 2-го членика и в 2.7 — 4-го. Усиковый индекс (отношение суммы длины 2—11-го члеников к сумме их ширины) — 1.33.

Переднеспинка слегка поперечная (ширина больше длины в 1.06—1.11, в среднем — 1.08 раза при  $n=10$ ), в 1.44—1.59 (в среднем — в 1.52) раза шире головы, наиболее широкая сразу перед серединой или посередине. Отношение ширины переднеспинки у переднего края к наибольшей ширине и ширине в основании в среднем — 0.60 : 1.00 : 0.88. Наружные края переднеспинки дуговидно выступающие или в средней части прямые, затем сходящиеся кпереди и к основанию. Окаймление наружного края сглажено. Передний край переднеспинки прямой, основание со слегка выступающими назад задними углами; задние углы прямые, на вершине закругленные; передние углы тупоугольные, широко закругленные. Поверхность переднеспинки уплощена вдоль наружных краев, с небольшими, но довольно глубокими базальными вдавлениями, равномерно покрыта очень мелкими точками, которые сильно сглажены у наружного края. Проплевры покрыты длинными гладкими морщинами и слабоаметными мелкими зернами, узко уплощены вдоль наружного края. Отросток стернита переднегруди на заднем скосе образует у поверхности тела направленный вниз зубчик.

Надкрылья удлинненно-овальные (длина больше ширины в 1.78—1.97, в среднем — в 1.81 раза при  $n=10$ ), в 1.21—1.33 (в среднем — в 1.26) раза шире переднеспинки. Наружный край эпиплевры сверху виден в основании почти до середины длины надкрылий. Вершина надкрылий не оттянута назад. Эпиплевры широкие, с прямым в основании наружным краем, их ширина в основании равна длине 2-го видимого стернита брюшка. Скульптура верхней поверхности надкрылий представляет собой продольные ряды плоских коротких возвышений, образующих невысокие прерывающиеся ребрышки. На каждом надкрылье находятся 4 ребрышка. Помимо этого, надкрылья довольно густо покрыты мелкими точками. Верхняя поверхность надкрылий отделена от боковой подогнутой плавным плечевым перегибом, приобретающим характер нерезкого ребра на вершинном скате. Бока средне- и заднегруди покрыты рашипелевидными точками. Видимые стерниты брюшка покрыты морщинками и мелкими зернистыми точками, на последнем видимом стерните пунктировка густая, мелкая, простая, вершина этого стернита неокаймлена.

Ноги относительно тонкие. Отношение длины (ширины) передних, средних и задних бедер — 54(15) : 67(13) : 90(13), соответствующих голеней — 53(7) : 54(9) : 72(10). Внутренний край передних голеней в средней части слегка расширен, вершинные шпоры этих голеней почти одинаковой длины. Внутренний вершинный угол передних и средних голеней и вершинный край подошвы 1-го и иногда 2-го члеников передних лапок с небольшой волосистой щеточкой. Средние и задние голени наиболее широкие у вершин, их наружная поверхность в вершинной половине немного уплощена, покрыта острыми зернами. Отношение длины (ширины) 1—4-го члеников задних лапок — 80(21) : 55(21) : 57(20) : 75(18).

Эдеагус — рис. 43—45; длина — 5.7, ширина — 0.95 при длине тела жука 21 мм. Длина параметер 2.6, ширина — 0.8 мм. Боковые вершинные лопасти фаллобазы имеют ребристую поверхность.

Самка. Тело шире, чем у самца. Переднеспинка шире головы в 1.55—1.67 (в среднем — в 1.59) раза при  $n=9$ . Ширина переднеспинки превышает длину в 1.13—1.24 (в среднем — в 1.19) раза. Надкрылья шире переднеспинки в 1.34—1.41 (в среднем — в 1.37) раза. Длина надкрылий превышает ширину в 1.60—1.67 (в среднем — в 1.62) раза.

Длина тела самца 19—21.2, ширина — 7.3—7.9 мм; длина тела самки 19—23, ширина — 7.8—9.5 мм.

Голотип: ♂, пустыня Кызылкум, Кульджуктау, 12 км зап. Аякгужумды, 31 V 1966 (Г. С. Медведев). Паратипы: 17 ♂ и 5 ♀ с такой же этикеткой; пустыня Кызылкум, горы Букантау, 6 V 1966, 1 ♀ (Г. С. Медведев); пустыня Кызылкум, горы Тамдытау, гора Актау, 4 V 1965, 2 ♂ и 3 ♀ (Г. С. Медведев).

Жуки встречаются в останцовых горах на склонах северной экспозиции у основания скалистых обрывов, где травянистая растительность долгое время защищена от выгорания.

*P. kyzylkumensis* sp. n. близок к *P. undulata* Kr., отличается от него более стройным, сильнее суженным на стыке переднеспинки и надкрылий телом, наличием на надкрыльях продольных рядов возвышений (у *P. undulata* надкрылья имеют поперечную морщинистость), сильно удлиненными параметрами (у *P. kyzylkumensis* sp. n. длина параметер превышает ширину в 3.25, у *P. undulata* — в 2.81 раза).

В настоящее время *P. kyzylkumensis* sp. n. распространен в пустыне Кызылкум локально, встречаясь в останцовых горах (Кульджуктау, Тамдытау, Букан-

тау), разделенных песчаными массивами, непригодными для обитания этого вида. Таким же образом описываемый вид обособлен от *P. undulata*, населяющего западные отроги Зеравшанского хребта.

### *Prosodes* (subgen.?) *galinae* G. Medvedev, sp. n. (рис. 46—49).

Тело небольшое, со слабым жирным блеском.

Самец. Наружные края глаз и висков в месте стыка образуют слабо выраженный тупой угол. Наружные края щек резко расходятся от основания вперед. Щечные углы сильно выступают наружу, на вершине коротко закругленные. Наружный край головы над основанием усиков с довольно резкой тупоугольной выемкой. Передний край наличника глубоко дуговидно выемчатый. Поверхность головы в умеренно густой мелкой простой пунктировке, при этом на наличнике точки расположены относительно разреженно, а на щеках — очень густо (расстояния между точками меньше поперечника точек). Усики своими вершинами достигают задней четверти переднеспинки. Соотношение длины (ширины) 2—11-го члеников усиков — 15(14) : 41(15) : 20(15) : 16(15) : 20(15) : 20(15) : 14(14) : 14(14) : 14(19) : 24(16). Усиковый индекс (отношение суммы длины 2—11-го члеников к сумме ширины) — 1.20. 3-й членик усиков в 2.7 раза длиннее 2-го членика и в 2.1 — 4-го.

Переднеспинка заметно поперечная (ширина больше длины в 1.45—1.57 раза), наиболее широкая в передней трети, где она в 1.45—1.57 раза шире головы. Основание переднеспинки слабо дуговидно выемчатое; передний край прямой; наружные края в передней трети почти прямо сходятся к переднему краю, в средней части также почти прямо сходятся до базальной четверти и отсюда более резко направлены внутрь — к основанию. Наружные края достаточно четко окаймлены в передней четверти, далее к основанию окаймление становится менее четким, почти сглаженным. Задние углы переднеспинки прямые, на вершине коротко закругленные, передние углы тупоугольные, более широко закругленные. Поверхность переднеспинки в густой относительно мелкой, довольно грубой пунктировке (точки немного мельче, чем на голове); по бокам точки крупнее, чем в центре диска, имеют менее правильную форму и расположены здесь гуще. Базальные вдавления глубокие, имеют зернистую поверхность. Проплевры покрыты мелкими морщинками и мелкими зернами.

Надкрылья относительно короткие (длина в 1.62—1.76 раза превышает ширину), в 1.20—1.38 раза шире переднеспинки. Наружный край эпиплевр сверху виден в основании и на вершине. Верхняя поверхность надкрылий плавно переходит в боковую подогнутую, не образуя плечевого ребра. Вершина надкрылий очень слабо оттянута назад. Вершинный скат с каждой стороны образует плоское вдавление, идущее вдоль бокового края. Пунктировка надкрылий такая же, как и головы, но точки могут образовывать продольно-ориентированные сгущения. Наружный край эпиплевр в основании прямой. Последний видимый стернит брюшка густо пунктирован, окаймлен только в основании.

Ноги умеренно сильные. Отношение длины (ширины) передних, средних и задних бедер — 95(25) : 110(22) : 140(24), соответствующих голеней — 93(14) : 98(15) : 133(19). Средние и задние голени в поперечном сечении овальные. Отношение длины (ширины) 1—4-го члеников задних лапок — 35(11) : 24(10) : 22(9) : 36(8). Внутренний вершинный угол передних голеней и вершинный край подошвы 1-го и 2-го члеников передних лапок с небольшими волосатыми щеточками.

Эдеагус — рис. 46—48; длина — 4.8, ширина — 1.1 при длине тела жука 16.3 мм; длина параметра 1.7, ширина — 0.8 мм. Параметры от основания сужены к вершине, их вершина слегка изогнута вниз. Фаллобаза наиболее широкая в дистальной части, к основанию заметно сужена. Боковые вершинные лопасти фаллобазы гладкие.

Самка. Тело шире, чем у самца. Переднеспинка шире головы в 1.51—1.62 раза. Ширина переднеспинки превышает длину в 1.22—1.28 раза. Надкрылья шире переднеспинки в 1.29—1.45 раза. Длина надкрылий превышает ширину в 1.54—1.69 раза. Вершина каждого надкрылья с 2—3 изменчивыми по форме продольными вдавлениями.

Длина тела самца 15.5—18, ширина — 6.5—7.5 мм; длина тела самки 17—20.5, ширина — 9—9.5 мм.

Голотип: ♂, хр. Нуратау, 6 км южн. Янги-Кишлака, 30 V 1984 (Г. С. Медведев). Паратипы: 39 ♂ и 29 ♀ с такой же этикеткой. 2 паратипа хранятся в Музее естествознания Университета Гумбольдта в Берлине.

Вид назван именем Г. Н. Медведевой, проводившей сборы жесткокрылых в Средней Азии.

По строению эдеагуса и связанных с ним структур *P. galinae* sp. n. занимает

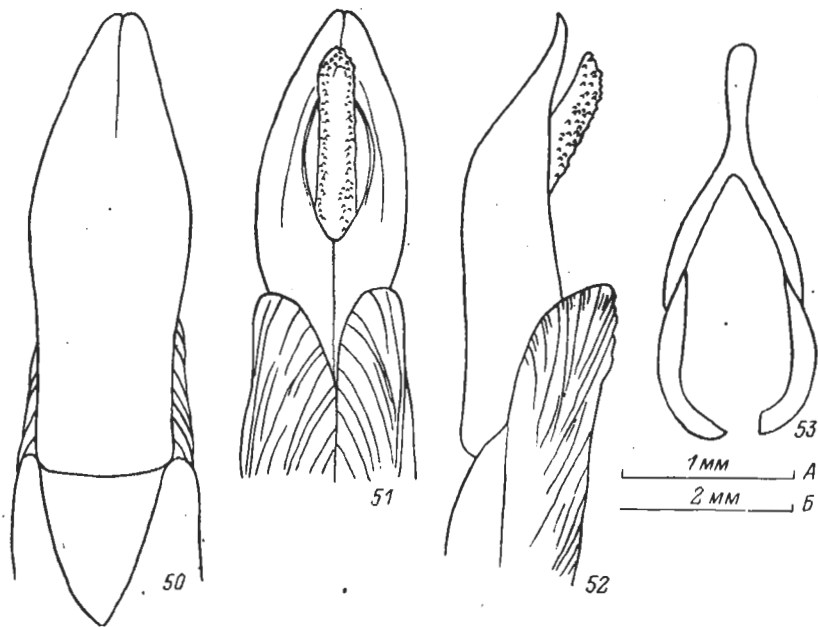


Рис. 50—53. *Prosodes kataevi* sp. n., ♀.  
 50—52 — вершина эдеагуса (50 — сверху, 51 — снизу, 52 — сбоку), 53 — spiculum gastrale. А — масштаб к рис. 50—52, Б — к рис. 53.

обособленное место в роде *Prosodes*. В настоящее время можно лишь сделать попытку определить район, в фауне которого он может иметь близкие виды. В связи с этим следует отметить, что хр. Нуратау как место обитания *P. galinae* sp. n. находится за пределами ареала подрода *Prosodes* s. str. (в нашем понимании). От видов этого подрода *P. galinae* sp. n. отличается гладкой поверхностью боковых верхних лопастей фаллобазы, несколько изогнутой вниз (см. сбоку) вершиной парамер, длинным общим стволом spiculum gastrale. По строению отверстия для выведения пениса и форме эдеагуса *P. galinae* sp. n. существенно отличается от видов, близких *P. nuratensis* Sem., а также от видов группы *P. karelini* Gebl., у которых, помимо других особенностей, боковые верхние лопасти фаллобазы имеют ребристую поверхность. Вероятнее всего, виды, близкие к *P. galinae* sp. n., могут быть обнаружены в западных отрогах Зеравшанского хребта. Из этих видов наиболее сходен с ним *P. upsilon* Rtt., однако у этого вида в отличие от *P. galinae* sp. n. вершина парамер слегка изогнута вверх, отверстие для выведения пениса окаймлено в виде воротничка, боковые верхние лопасти фаллобазы имеют, хотя и слабую, ребровидную исчерченность.

#### Подрод *Peltarium* Fischer de Waldheim, 1844

Типовой вид *Peltarium marginatum* Fischer de Waldheim, 1844 (= *Blaps baertii* Fischer de Waldheim, 1843), обозначен здесь.

#### *Prosodes* (*Peltarium*) *kataevi* G. Medvedev, sp. n. (рис. 50—53).

Самец. Тело удлиненное, слегка блестящее.

Наружный край глаз дуговидно выступающий, направлен косо вперед, не образуя резкого угла, переходит в наружный край висков. Наружные края щек от основания расходятся кпереди, щечный угол на вершине закругленный. Наружный край головы над основанием усиков с широкоугольной выемкой. Передний край наличника неглубоко дуговидно выемчатый. Пунктировка головы

очень мелкая, простая. Усики своими вершинами достигают задней четверти переднеспинки. Длина (ширина) 2—11-го члеников усиков — 15(16) : 48(16) : 25(16) : 20(18) : 20(21) : 15(19) : 15(18) : 15(18) : 24(15). 3-й членик усиков в 3.2 раза длиннее 2-го членика и в 1.9 — 4-го.

Переднеспинка поперечная (ширина в 1.10—1.19 раза больше длины), в 1.57 раза шире головы, наиболее широкая в передней трети, откуда почти прямо сужена к основанию. Окаймление наружных краев переднеспинки сглажено, иногда выражено у задних углов или на большом протяжении в виде негладкого валика. Передний край и основание переднеспинки прямые, задние углы тупоугольные, на вершине закругленные, передние углы широко закругленные. Поверхность переднеспинки уплощена вдоль боковых краев, густо и равномерно покрыта мелкими точками. Базальные вдавления небольшие, слабые. Проплевры в слабой морщинистости, узко уплощены вдоль наружного края. Задний скос отростка стернита переднегруди покатым до основания или образует у поверхности тела небольшой зубчик.

Надкрылья довольно сильно удлинненные (длина в 2.11 раза больше ширины), со слабо выступающими боковыми краями, в 1.09—1.11 раза шире переднеспинки. Наружный край эпиплевр сверху виден в основании и в вершинной части. Поверхность надкрылий между наружными краями эпиплевр равномерно выпуклая, без следов плечевого ребра. Вершинный скат надкрылий слегка приподнят вдоль шва, вершинный край совсем не оттянут. Ширина эпиплевр в основании равна длине 3-го видимого стернита брюшка. Наружный край эпиплевр в основании прямой. Пунктировка надкрылий густая, мелкая, немного грубее, чем переднеспинки. Бока средне- и заднегруди в слегка рашипилевидных точках. Последний видимый стернит брюшка в густой умеренно грубой пунктировке, его вершинный край не окаймлен.

Ноги довольно тонкие, длинные. Отношение длины (ширины) передних, средних и задних бедер — 59(17) : 68(15) : 89(15), соответствующих голеней — 51(7) : 56(10) : 81(11) (ширина средних и задних голеней измерялась у вершины). Передние голени заметно изогнуты внутрь. Внутренний вершинный угол передних голеней и вершинный край подошвы 1-го и 2-го члеников передних лапок со светлой волосаной щеточкой, вершинный край подошв 3-го и 4-го члеников со светлыми волосками у внутреннего и наружного краев. Средние и задние голени наиболее широкие у вершины, в поперечном сечении овальные.

Эдеагус — рис. 50—52; длина — 7.2, ширина — 1.4 при длине тела жука 22 мм. Длина параметр 3.2, ширина — 1.1 мм. Параметры наиболее широкие перед серединой, откуда слегка дуговидно сужены к вершине. Верхняя поверхность параметр в вершинной трети плавно, но круто понижена к вершинному краю. Пенис покрыт острыми зернами. Боковые вершинные лопасти фаллобазы имеют ребристую поверхность.

Длина тела 22—23.3, ширина — 7.2—7.8 мм.

Голотип: ♂, Алайский хр., 5 км зап. перевала Шивали, 15 км вост. Хайдаркена, 26 VI 1983 (Б. М. Катаев). Паратип: 1 ♂ с такой же этикеткой.

*P. kataevi* sp. n. относится к группе видов, объединяющей *P. stausingeri* Kr., *P. karelini* Gebl. и *P. baerii* F.-W. От *P. staudingeri* новый вид резко отличается строением параметр (у *P. staudingeri* они в отличие от параметр других видов сильно удлинены), от *P. karelini* — отсутствием «мукро» на вершине надкрылий, от *P. baerii* — меньшими размерами тела (у *P. baerii* длина тела — 29—35 мм), прямо суженной в задних 2/3 переднеспинкой (у *P. baerii* наружные края переднеспинки закругленные, четко окаймленные).

## Подрод *Uroprosodes* Reitter, 1909

Типовой вид *Prosodes costifera* Kraatz, 1886, по первоначальному обозначению.

*Prosodes (Uroprosodes) tudaensis* G. Medvedev, sp. n. (рис. 54—56).

Тело черное, заметно блестящее.

Самец. Передний край наличника равномерно, неглубоко дуговидновыемчатый. Наружные края щек прямо расходящиеся кпереди. Щечный угол на вершине закругленный. Наружный край головы над основанием усиков широко тупоугольновыемчатый. Наружный край глаз при рассмотрении сверху направлен косо вперед и образует с наружным краем висков нерезкий тупой угол. Верхняя поверхность головы равномерно слабо выпуклая, иногда с тонким поперечным вдавлением на темени. Пунктировка головы мелкая, простая, более густая на щеках и более разреженная на лбу. Усики своими вершинами достигают задней четверти переднеспинки. Отношение длины (ширины) 2—11-го члеников усиков — 20(17) : 65(21) : 30(20) : 27(20) : 18(22) : 20(25) : 20(22) : 20(22) : 20(22) : 29(19).

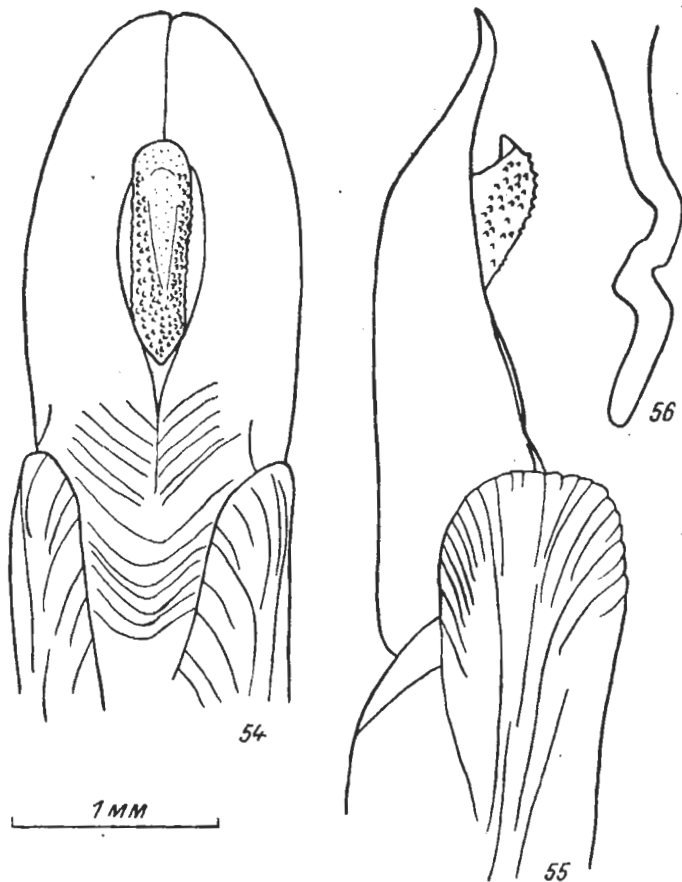


Рис. 54—56. *Prosodes tudaensis* sp. n., ♂.

54, 55 — вершина эдеагуса (54 — снизу, 55 — сбоку), 56 — железа VIII стернита брюшка.

Переднеспинка слабо поперечная или имеет равные длину и ширину, отношение ее ширины к длине колеблется в пределах от 1.00 до 1.13 (в среднем — 1.06). Наибольшая ширина переднеспинки перед серединой, откуда ее наружные края слабо дуговидно сходятся кпереди и к основанию. Ширина переднеспинки превышает ширину головы в 1.34—1.53 (в среднем — в 1.44) раза. Передний и задние края переднеспинки почти прямые; задние углы едва выступают назад, с нерезким окаймлением по заднему краю; наружные края с полным окаймлением, которое постепенно утоньшается от основания кпереди. Поверхность переднеспинки очень узко уплощена в базальной половине вдоль наружного окаймления, в остальной части между наружными краями равномерно выпуклая. Пунктировка переднеспинки в центре диска чрезвычайно мелкая; вдоль наружных краев и задних углов точки крупнее, расположены заметно гуще. Базальные вдавления покрыты мелкими зернами и очень короткими щетинками. Проплевры покрыты морщинками и очень мелкими зернами. Отросток стернита переднегруди на вершинном скосе образует выступ у поверхности тела.

Надкрылья сильно удлинненные (длина превышает ширину в 2.20—2.50, в среднем — в 2.36 раза), со слабо дуговидно выступающими боковыми краями, наиболее широкие в средней части, где они 1.03—1.19 (в среднем — в 1.12) раза шире переднеспинки. Наружный край эпиплевры сверху виден в базальной трети и в вершинной части. Вершина каждого надкрылья порознь коротко закруглена и слегка оттянута. Эпиплевры в основании по ширине равны ширине средних бедер, их верхний край в основной половине прямой, в вершинной половине слегка изогнут вниз. Верхняя поверхность надкрылий плавно переходит в боковую, не образуя плечевого ребра. Шов надкрылий на вершинном скате слегка приподнят, но поверхность ската без явственных продольных вдавлений. Иногда надкрылья узко вдавлены вдоль шва. Поверхность надкрылий, как и переднеспинка в центре диска, покрыта очень мелкими точками.

Средне- и заднегрудь по бокам покрыты неглубокими рашпилевидными точками и короткими прилегающими щетинками. Стерниты брюшка имеют мелкоморщинистую поверхность, покрытую мелкими зернистыми точками. Вся поверхность 5-го и бока 4-го видимого стернита в густой простой пунктировке. Вершинный край 5-го стернита брюшка неокаймлен.

Ноги длинные. Отношение длины (ширины) передних, средних и задних бедер — 75(21) : 84(21) : 115(23), соответствующих голеней — 70(11) : 71(13 — на вершине) : 100 (16 — на вершине). Передние голени заметно расширены посередине, их наружный край в базальной половине прямой, в вершинной половине дуговидно изогнут внутрь, внутренний край посередине с дуговидным выступом. Внутренний вершинный угол передних голеней, вершинный край подошвы 1-го членика и вершинные углы подошв 2—4-го члеников передних лапок со светлыми волосатыми щеточками. Средние и задние голени едва расширены в средней части. Отношение длины (ширины) 1—4-го члеников задних лапок — 31(9) : 19(9) : 16(9) : 25(7).

Эдеагус — рис. 54, 55; длина — 10.4, ширина — 1.8 при длине тела жука — 27.2 мм, длина парамер — 3.8, ширина — 1.6 мм. Вершина парамер широко закруглена, наружные края параллельные. Вершина парамер коротко уплощена и S-образно изогнута. Нижняя поверхность парамер между вершинными лопастями фаллобазы с тонкой косо ребристостью. Боковые вершинные лопасти фаллобазы крупные, их поверхность ребристая.

Самка. Тело более широкое. Ширина переднеспинки превышает ширину головы в 1.46—1.57 раза. Переднеспинка поперечная, ее ширина в 1.13—1.23 раза больше длины. Надкрылья шире переднеспинки в 1.25—1.40 раза. Длина надкрылий превышает ширину в 1.78—2.00 раза.

Длина тела самца 25—29, ширина — 7.7—11 мм; длина тела самки 25—29, ширина — 9.4—11 мм.

Голотип: ♂, Узбекистан, 6 км 3 Байсуна, Туда, 26 VI 1977 (Г. С. Медведев). Паратипы: там же, 27 VI 1977, 1800 м, 14 ♂ и 8 ♀; 28 VI 1977, 16 ♂ и 14 ♀; 29 VI 1977, 2000 м, 7 ♂ и 7 ♀ (Г. С. Медведев).

*P. tudaensis* sp. n. близок к *P. tachtaensis* sp. n., в описании которого указаны отличия этих видов.

## *Prosodes (Uroprosodes) tachtaensis* G. Medvedev, sp. n. (рис. 57—63).

Тело крупное, удлиненное, с заметным блеском или почти тусклое.

Самец. Наружные края глаз и висков при рассмотрении сверху образуют нерезкий тупой угол. Наружный край глаз направлен косо вперед. Наружные края щек слегка расходятся кпереди. Щечный угол закругленный. Передний край наличника дуговидно выемчатый. Пунктировка головы простая, мелкая, иногда сглаженная в средней части темени и обычно очень густая на щечных лопастях. Темя часто с более или менее глубоким поперечным вдавлением. Усики своими вершинами достигают задней четверти переднеспинки. Отношение длины (ширины) 2—11-го члеников усиков — 10(8) : 31(9) : 15(19) : 13(10) : 13(10) : 15(12) : 9(10) : 9(10) : 9(10) : 15(9).

Переднеспинка поперечная, ее ширина превышает длину в 1.09—1.17 (в среднем — в 1.13 при  $n = 10$ ) раза, в 1.45—1.57 (в среднем — в 1.53) раза шире головы. Наибольшая ширина переднеспинки — посередине. Наружные края переднеспинки либо равномерно дуговидно выступающие, либо в средней части прямые, параллельные, по всей длине с четким окаймлением, толщина которого уменьшается от основания к переднему краю. Основание переднеспинки прямое; передний край прямой или слегка дуговидно выемчатый; задние углы тупоугольные, на вершине закругленные; передние углы тупоугольные, широко закругленные. Поверхность переднеспинки в базальной половине узко уплощена вдоль бокового края, базальные ямки покрыты мелкими зернами и короткими щетинками. Пунктировка переднеспинки густая, простая, мелкая, отсутствует на уплощениях вдоль наружных краев и обычно сильно ослаблена в центре диска. Проплевры покрыты мелкими морщинками. Отросток переднегруды позади тазиков образует у поверхности тела тупой выступ.

Надкрылья заметно удлиненные, их длина в 2.06—2.29 (в среднем — в 2.22) раза превышает ширину. Боковые края надкрылий равномерно дуговидно выступают наружу. Наружные края эпиплевр сверху видны в передней трети и в вершинной части. Вершина надкрылий довольно сильно полого оттянута назад и разделена по шву неглубокой треугольной вырезкой. Снизу вершина надкрылий на 0.7 мм выступает за вершинный край последнего видимого стернита брюшка. Ширина эпиплевр в базальной части равна длине 2-го видимого стернита брюшка. Наружный край эпиплевр при рассмотрении сбоку в основании прямой, в вершинной половине изогнут вниз. Диск надкрылий слабывпуклый, не образуя ребра, плавно переходит в боковую подогнутую часть. Скат надкрылий без продольных вдавлений. Пунктировка надкрылий очень мелкая, негустая, образующие ее точки мельче точек на боковых частях диска переднеспинки. Бока средне- и заднегруды в умеренно густой пунктировке. 1-й и 2-й видимые стерниты брюшка покрыты слегка рашпилевид-



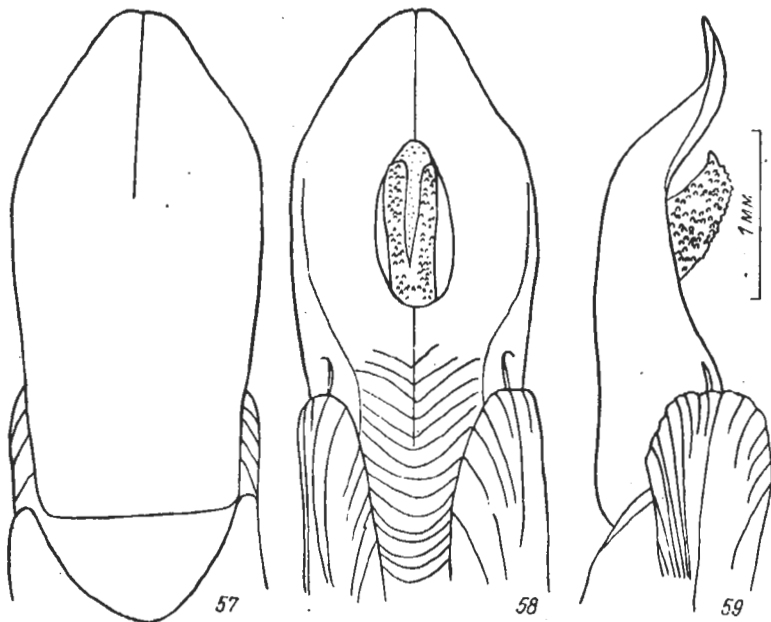


Рис. 57—59. *Prosodes tachtaensis* sp. n., вершина эдеагуса.  
57 — сверху, 58 — снизу, 59 — сбоку.

ными точками, остальные стерниты — простыми точками. Вершинный край последнего видимого стернита брюшка неокаймлен.

Ноги длинные. Отношение длины (ширины) передних, средних и задних бедер — 78(21) : 90(20) : 119(20), соответствующих голеней — 67(10) : 73(11) : 100(13). Передние голени слегка изогнуты внутрь, немного расширены посередине, со светлой волосистой щеточкой на внутреннем вершинном углу. Средние и задние голени более заметно расширены посередине, в поперечном сечении овальные. Вершина подошвы 1-го и 2-го члеников передних лапок с цельной волосистой щеточкой, вершина подошвы 3-го и 4-го члеников несут светлые щетинки только по бокам. 1-й членик задних лапок самый длинный, отношение длины (ширины) 1—4-го члеников этих лапок — 68(17) : 37(17) : 31(16) : 47(13).

Эдеагус — рис. 57—59; длина — 10.2 при длине тела жука 30 мм. Парамеры короткие и широкие (длина — 3.7, ширина — 1.7 мм). Вершина парамер при рассмотрении сбоку S-образно изогнута. Вершинные боковые лопасти фаллобазы образуют тонкую ребристость. Пенис имеет зернистую поверхность.

Самка. Тело шире, чем у самца. Переднеспинка шире головы в 1.50—1.65 (в среднем — в 1.59) раза. Ширина переднеспинки превышает длину в 1.22—1.34 (в среднем — в 1.25) раза. Надкрылья шире переднеспинки в 1.18—1.44 (в среднем — в 1.29) раза. Длина надкрылий превышает ширину в 1.65—1.98 (в среднем — в 1.83) раза.

Длина тела самца 25—31, ширина — 8.5—10.3 мм; длина тела самки 26—31, ширина — 10.4—12.5 мм.

Голотип: ♂, Узбекистан, 35 км ЮВ Китаба, горы Хантахта, 13 V 1982 (Г. С. Медведев). Паратипы: там же, 13 V 1982, 9 ♂ и 1 ♀ (Г. С. Медведев); Узбекистан, 25 км ВЮВ Дехканабада, 16 V 1982, 3 ♂ и 6 ♀ (Г. С. Медведев).

Изменчивость. Самцы из окрестностей Дехканабада отличаются от самцов из гор Хантахта меньшими размерами, тусклой поверхностью тела, заметно дуговидно выемчатым передним краем переднеспинки. В строении гениталий самцов из указанных географически близких районов существенных отличий нет, что позволяет относить жуков обеих серий к одному виду.

*P. tachtaensis* sp. n. близок к *P. tudaensis* sp. n., у которого в отличие от первого вида переднеспинка имеет наибольшую ширину перед серединой, вершина парамер равномерно закруглена, а не сужена у дистального конца.

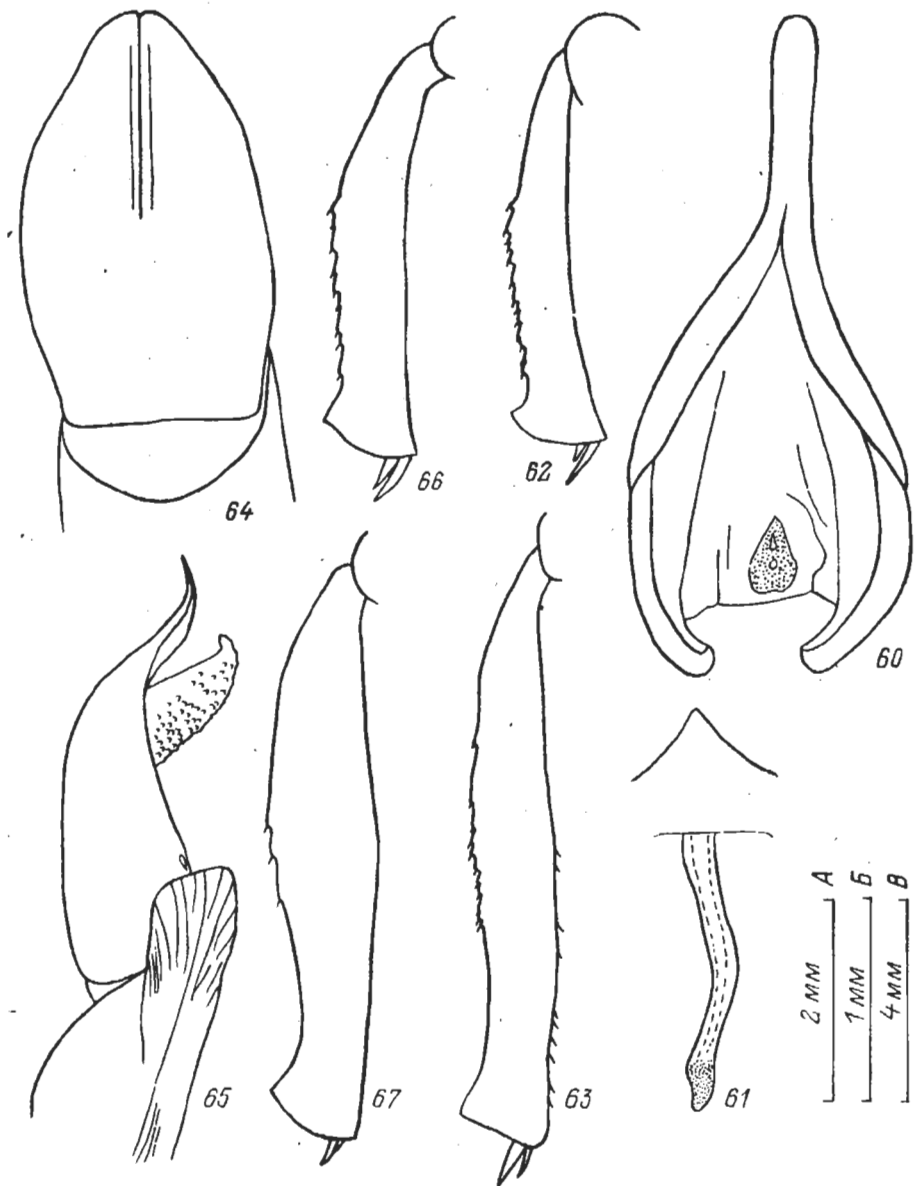


Рис. 60—67. *Prosodes* Eschsch., ♂.

60—63 — *P. tachtaensis tachtaensis* subsp. n., 64—67 — *P. tachtaensis umnovi* subsp. n. 60 — spiculum gastrale; 61 — железа VIII стернита брюшка; 62, 66 — средняя голень; 63, 67 — задняя голень; 64, 65 — вершина эдеагуса (64 — сверху, 65 — сбоку). А — масштаб к рис. 60, 64, 65; Б — к рис. 61; В — к рис. 62, 63, 66, 67.

***Prosodes (Uroprosodes) tachtaensis umnovi* G. Medvedev, subsp. n. (рис. 64—67).**

Переднеспинка шире головы в 1.56 раза. Ширина переднеспинки превышает длину в 1.16 раза. Надкрылья шире переднеспинки в 1.26 раза. Длина надкрылий превышает ширину в 2.40 раза.

Эдеагус — рис. 64, 65; длина — 11.4, ширина — 2.2 при длине тела жука 29.5 мм. Длина параметер 4.2, ширина — 2.25 мм. Боковые вершинные лопасти фаллобазы с сильной ребристостью. Длина тела 29.5, ширина 9.3 мм.

От номинативного подвида *P. tachtaensis umnovi* subsp. n. отличается сильно расширенными в средней части задними голеньями (рис. 67), длина которых превышает ширину в 5.3 раза (у номинативного подвида — в 7.6); более широкими в средней части средними голеньями (рис. 66); более удлиненными надкрыльями (у номинативного подвида их длина больше ширины в 2.06—2.29 раза), слабой оттянутостью их вершинного края; короткими и расширенными в средней части параметрами, длина которых превышает ширину в 1.87 раза (у номинативного подвида параметры наиболее широкие в вершинной трети, их длина превышает ширину в 2.12 раза).

### *Prosodes (Uroprosodes) hissarica* G. Medvedev, sp. n. (рис. 68—70).

Тело черное, с заметным блеском. У самки надкрылья образуют продольные ребра.

Самец. Тело удлиненное, стройное. Наружный край глаз слабо дуговидно выступающий, направлен косо вперед, с наружным краем висков образует нерезкий тупой угол. Наружные края параллельные или очень слабо расходятся кпереди. Щенный угол на вершине закругленный. Наружный край головы над основанием усиков неглубоко слабо тупоугольно или дуговидно выемчатый. Передний край наличника неглубоко дуговидно выемчатый. Поверхность головы слабовыпуклая, в довольно равномерной густой мелкой пунктировке. Усики своими вершинами слегка заходят за середину длины переднеспинки. Отношение длины (ширины) 2—11-го члеников усиков — 15(15) : 42(16) : 23(16) : 20(16) : 20(16) : 21(20) : 16(19) : 16(17) : 16(16) : 24(14).

Переднеспинка поперечная [ширина в 1.18—1.26 (в среднем — в 1.22) раза больше длины], наиболее широкая посередине, где она в 1.42—1.53 раза шире головы. Наружные края переднеспинки равномерно дуговидно или округло выступающие, с тонким окаймлением по всей длине, передний край прямой, основание прямое или со слегка выступающими задними углами. Задние углы тупоугольные, довольно широко закругленные на вершине, передние углы также широко закругленные на вершине. В базальных 2/3 поверхность переднеспинки уплощена вдоль боковых краев и здесь покрыта мелкими зернами. Базальные вдавления глубокие, имеют зернистую поверхность и покрыты светлыми прилегающими волосками. В центре диска переднеспинки пунктировка очень мелкая и рассеянная, по бокам точки более четкие, расположены значительно гуще. Отношение ширины переднеспинки у переднего края к наибольшей ширине и ширине в основании — 0.61 : 1.00 : 0.80 ( $n = 6$ ). Проплевры покрыты тонкими морщинками и мелкими зернами. Отросток стернита переднегруди на заднем скосе со слабым тупым выступом.

Надкрылья удлиненно-овальные, длина в 2.01—2.29 (в среднем — в 2.10) раза больше ширины, отношение ширины надкрылий к ширине переднеспинки колеблется в пределах от 1.00 до 1.20 (в среднем — равно 1.10). Наружный край эпиплевр сверху виден в базальной половине и у вершины. Вершинный край надкрылий едва оттянут. Наружный край эпиплевр в основании прямой, ширина эпиплевр равна длине 3-го видимого стернита брюшка. Поверхность надкрылий равномерно выпуклая между наружными краями эпиплевр, без следов плечевого ребра, покрыта очень мелкими точками, на скате вдоль шва обычно ребровидно приподнята. По бокам от шва скат покрыт очень мелкими зернами. Бока средне- и заднегруди в умеренно мелкой пунктировке. Последний видимый стернит брюшка в густой мелкой простой пунктировке, остальные стерниты покрыты мелкими морщинками и мелкими зернистыми точками, несущими короткие прилегающие щетинки.

Ноги длинные, неутолщенные. Отношение длины (ширины) передних, средних и задних бедер — 62(17) : 75(17) : 94(17), соответствующих голеней (ширина измерялась посередине) — 57(8) : 62(9) : 83(11). Внутренний вершинный угол передних и средних голеней снабжен небольшой светлой волосистой щеточкой. Подошвенная поверхность 1—4-го члеников передних лапок у вершины несет волосяную щеточку. Отношение длины (ширины) 1—4-го члеников задних лапок — 60(15) : 30(14) : 28(13) : 42(10). Шпоры на вершине передних голеней небольшие, внутренняя шпора заметно короче наружной.

Эдеагус — рис. 69, 70; длина — 7.4, ширина — 1.5 при длине тела жука 23.4 мм. Длина параметра 2.9, ширина — 1.1 мм. Параметры сначала постепенно, затем у вершины более резко сужены дистально. Вершинная часть параметра уплощена и явственно S-образно изогнута. Вершинная часть пениса покрыта мелкими зернами. Фаллобаза расширена к основанию, поверхность ее боковых вершинных лопастей гладкая.

Самка. Переднеспинка более поперечная, чем у самца (ширина в среднем в 1.33 раза больше длины). Надкрылья более короткие и широкие (длина в 1.71—1.94 раза больше ширины). Каждое надкрылье на верхней поверхности образует 3 ребра, от которых отходят поперечные перемычки.

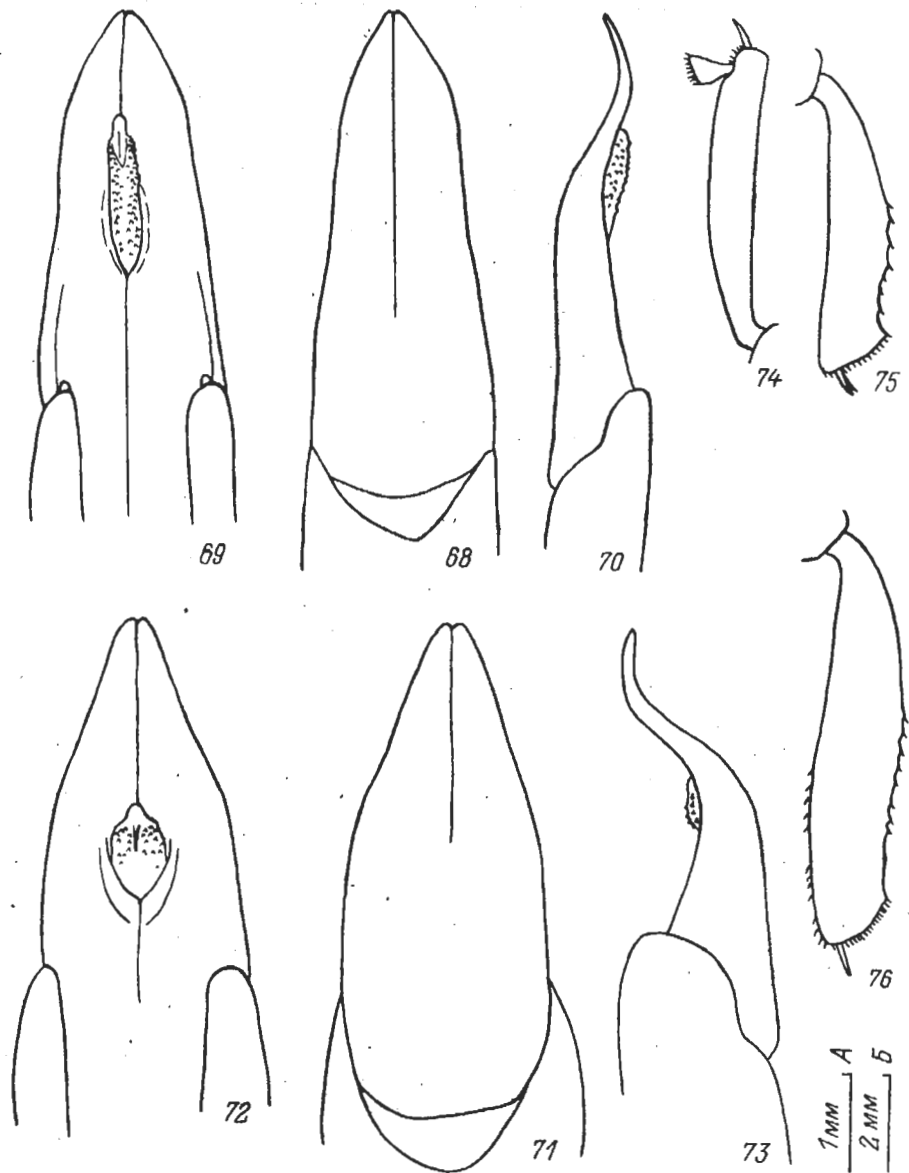


Рис. 68—76. *Prosodes* Eschsch., ♂.

68—70 — *P. hissarica* sp. n., 71—76 — *P. crassitibia* sp. n. 68—73 — вершина эдеагуса (68, 71 — сверху, 69, 72 — снизу, 70, 73 — сбоку), 74 — передняя голень, 75 — средняя голень, 76 — задняя голень. А — масштаб к рис. 68—73, Б — к рис. 74—76.

3-е ребро в базальной трети сливается с плечевым ребром. Промежутки между ребрами матовые, покрыты мелкими стирающимися волосками. В основании надкрылий ребра сглажены, иногда от 3-го ребра остаются только фрагменты. На вершинном скате пришовная часть поверхности ребровидно приподнята.

Длина тела самца 21—23.4, ширина — 6.6—7.7 мм; длина тела самки 20—23, ширина — 8.2—8.9 мм.

Голотип: ♂, урочище Хан-Тахта, северо-запад Гиссарского хребта, 10 VI 1933 (Вельтищев). Паратипы: 5 ♂ и 5 ♀ с такой же этикеткой.

*P. hissarica* sp. n. близок к *P. subpilosa* G. Medv. (= *P. freibergi* Skopin), от

которого отличается очень слабой оттянутостью вершинного края надкрылий, параллельными или почти параллельными наружными краями щек, более резко суженными у вершины параметрами (у *P. subpilosa* вершинный край надкрылий довольно сильно оттянут, наружные края щек резко расходятся кпереди, параметры равномерно сужены от основания к вершине).

### *Prosodes (Uroprosodes) hissarica infida* G. Medvedev, subsp. n.

От номинативного подвида *P. hissarica infida* subsp. n. отличается тем, что самки этого подвида имеют такое же строение поверхности надкрылий, как и самцы. В частности, у самок надкрылья не образуют продольных ребер, покрыты лишь мелкими точками. По строению гениталий *P. hissarica infida* subsp. n. очень сходен с номинативным подвидом.

Голотип: ♂, «montes prope Ischkent, distr. Jakkabag, 2500 m, 26 V 1942 (С. Arnoldi)». Паратипы: 1 ♂ с такой же этикеткой; «Uzbekistan, montes prope Ischkent, distr. Jakkabag, 2400 m, 30 IV 1944 (С. Arnoldi)», 1 ♂; «Güldara, distr. Jakkabag, prov. Samarkand, 2000 m. In Acantholimon, 9 V 1942 (К. Арнольди)», 2 ♀ (определены А. В. Богачевым как *P. vincens* Rtt.).

Голотип и часть паратипов хранятся в коллекции Зоологического музея МГУ, часть паратипов — в коллекции Зоологического института РАН.

### *Prosodes (Uroprosodes) crassitibia* G. Medvedev, sp. n. (рис. 71—76).

У самца тело заметно блестящее, у самки — матовое.

Самец. Тело удлиненное, стройное.

Наружный край глаз при рассмотрении сверху слабо дуговидно выступающий, направлен косо вперед, с наружным краем висков образует нерезкий тупой угол. Наружные края щек довольно резко расходятся кпереди. Щечный угол на вершине коротко закруглен. Наружный край головы над основанием усиков слабо дуговидно выемчатый. Передний край наличника неглубоко дуговидно выемчатый. Поверхность головы перед глазами почти плоская. Вся поверхность головы густо покрыта простыми мелкими точками. Усики своими вершинами заходят за середину длины переднеспинки. Отношение длины (ширины) 2—11-го члеников усиков — 15(16) : 48(17) : 22(17) : 20(17) : 20(17) : 24(19) : 15(17) : 15(17) : 15(16) : 24(15). 3-й членик в 3.20 раза длиннее 2-го членика и в 2.18 — 4-го; 3—7-й членики удлиненные; 8—10-й членики слегка поперечные.

Переднеспинка поперечная (ширина в 1.20—1.22 раза больше длины), наиболее широкая в передней трети или посередине, где в 1.52 раза шире головы. Наружные края переднеспинки равномерно, почти округло выступающие или, если переднеспинка наиболее широкая перед серединой, слабо дуговидно сходящиеся отсюда к основанию. Окаймление переднего края тонкое, слегка утолщающееся к основанию. Передний край переднеспинки неглубоко дуговидно выемчатый, основание со слегка выступающими назад задними углами. Задние углы слаботупоугольные, на вершине закругленные, передние углы широко закругленные. Поверхность переднеспинки в базальных 2/3 нешироко уплощена вдоль боковых краев, в средней части и в передней трети равномерно выпуклая, густо покрыта мелкими простыми точками, которые у наружных краев сливаются, образуя очень тонкую морщинистость. Базальные вдавления неглубокие, покрыты короткими светлыми щетинками. Проплевры покрыты слабыми морщинками и очень мелкими зернышками.

Надкрылья удлиненно-овальные (длина больше ширины в 2.05—2.17 раза), наиболее широкие посередине, где в 1.10—1.13 раза шире переднеспинки. Наружный край эпиплевр сверху виден в базальной половине и у вершины. Ширина эпиплевр равна длине 3-го видимого стернита брюшка. При рассмотрении сбоку наружный край эпиплевр в передней половине прямой. Вершина надкрылий между наружными краями эпиплевр равномерно выпуклая, без следов плечевого ребра, покрыта очень мелкими точками. На вершинном скате надкрылий заметны очень короткие щетинки. Бока средне- и заднегруды покрыты точками и светлыми прилегающими щетинками. Последний видимый стернит брюшка в густой мелкой пунктировке, на 1—4-м видимых стернитах пунктировка более редкая.

Ноги очень сильные, средние и задние голени посередине сильно расширены. Отношение длины (ширины) передних, средних и задних бедер — 59(17) : 70(17) : 88(17), соответствующих голени — 54(8) : 56(11) : 70(15). Внутренний вершинный угол передних и средних голеней несет светлую волосаную щеточку. Вершина подошвенной поверхности 1-го и 2-го члеников передних

лапок также с волосистой щеточкой, вершинный край 3-го членика несет разделенную посередине волосистую щеточку.

Эдегус — рис. 71—73; длина — 7.7, ширина — 1.5 при длине тела жука 23.8 мм. Длина параметер 2.4, ширина — 1.1 мм. Парамеры короткие (длина больше ширины в 2.2 раза, у *P. hissarica* sp. n. — в 2.6 раза), в вершинной половине равномерно угловидно суженные дистально, при рассмотрении сбоку сильно S-образно изогнутые в вершинной части. Фаллобаза не расширена к основанию, параллельносторонняя, ее вершинные боковые лопасти гладкие.

Самка. Тело более широкое, матовое. Ширина переднеспинки в 1.32—1.41 раза больше длины. Длина надкрылий превышает ширину в 1.69—1.85 раза. Надкрылья шире переднеспинки в 1.19—1.28 раза. Наружные края щек параллельные. Пунктировка переднеспинки гуще и немного грубее, чем у самца. По средней линии переднеспинки проходит полная или прерывающаяся в центре диска тонкая гладкая полоска. Бока переднеспинки (особенно в базальной половине) густо покрыты светлыми прилегающими щетинками, на остальной поверхности переднеспинки щетинки расположены разреженно. Каждое надкрылье образует 3 плоских ребра, между которыми расположены плоские возвышенные участки, соединяющиеся перемычками с ребрами. Вся поверхность надкрылий, кроме возвышенных участков, покрыта рыжеватыми прилегающими щетинками. Щетинки покрывают также боковую подогнутую часть и довольно разреженно — эпиллевы. Вершинный скат вдоль шва ребровидно приподнят, его поверхность особенно густо покрыта рыжеватыми щетинками. Средние и задние голени, как и у самца, очень сильно расширены.

Длина тела самца 22.5—23.8, ширина 7.4—7.6 мм; длина тела самки 22, ширина 8.2—9 мм.

Голотип: ♂, горная Бухара, Сауджар, Кичик-Майдан, 1 VI 1911 (Гольбек), юго-западные отроги Гиссарского хребта: горы Байсунтау юго-вост. Байсуна. Паратипы: 1 ♂ и 2 ♀ с такой же этикеткой.

Судя по этикеткам, которыми снабжены типовые экземпляры, вид намечался к описанию А. П. Семеновым-Тянь-Шанским и А. В. Богачевым (голотип — как *P. fusiformis*, паратипы как *P. dimorpha*), но не был описан.

*P. crassitibia* sp. n. относится к группе, в которую входят также *P. subpilosa* G. Medv. (хр. Кугитангтау) и *P. hissarica* sp. n. (западные отроги Гиссарского хребта), отличается от них сильно уплощенными средними и задними голеними самца и самки, короткими параметрами. Так, у *P. crassitibia* sp. n. длина средних голеней больше ширины в 5.1 раза, у *P. hissarica* sp. n. — в 6.9, длина задних голеней больше ширины соответственно в 4.7 и 7.5 раза.

### *Prosodes (Uroprosodes) sogdiana* G. Medvedev, sp. n. (рис. 77—80).

Самец. Верх тела тусклый, стерниты брюшка заметно блестящие. Наружные края висков плавно переходят в наружные края глаз. Наружные края щек от основания довольно резко расходятся кпереди. Щечные углы на вершине коротко закругленные. Наружный край щеки между щечным углом и фронто-клипеальным швом тупоугольно выступает наружу. Передний край наличника очень слабо дуговидно выемчатый. Верхняя поверхность головы в умеренно мелкой простой пунктировке, при этом точки более густо расположены у переднего края лба, на щеках и темени. Усики своими вершинами немного не достигают основания переднеспинки. Отношение длины (ширины) 2—11-го члеников усиков — 14(16) : 40(17) : 21(17) : 20(17) : 20(17) : 26(22) : 18(20) : 18(19) : 18(19) : 26(17). 3-й членик усиков в 2.8 раза длиннее 2-го членика и в 1.9 — 4-го.

Переднеспинка слабопоперечная (ширина в 1.04—1.07 раза больше длины), наиболее широкая в передней трети, где она в 1.35—1.37 раза шире головы. Окаймление наружного края переднеспинки тонкое, нерезкое, несколько утолщенное в основании. Передний край и основание переднеспинки прямые; задние углы прямые, на вершине коротко закругленные; передние углы широко закругленные. Поверхность переднеспинки между наружными краями довольно сильно выпуклая, без базальных вдавлений, в центре диска густо покрыта мелкими, чем голова, простыми точками. По бокам от центра диска точки сгущены. Проплевы покрыты мелкими морщинками и мелкими зернами. Задний скос стернита переднегруди гладкий, без зубцевидного выступа.

Надкрылья удлинненно-овальные (длина в 1.77 раза больше ширины), в 1.34—1.42 раза шире переднеспинки. Наружный край эпиллевр сверху виден у плеч и на вершине. Вершинный край надкрылий не оттянут назад за вершинный край последнего видимого стернита брюшка. Эпиллевы узкие, их ширина в основании равна длине 3-го видимого стернита брюшка. Наружный край эпиллевр в основании слегка изогнут вниз. Верхняя поверхность надкрылий плавно переходит в боковую подогнутую поверхность, не образуя плечевого ребра. Пунктировка надкрылий значительно мельче, чем переднеспинки. 1-й и 2-й видимые стерниты брюшка в рассеянной мелкой пунктировке;

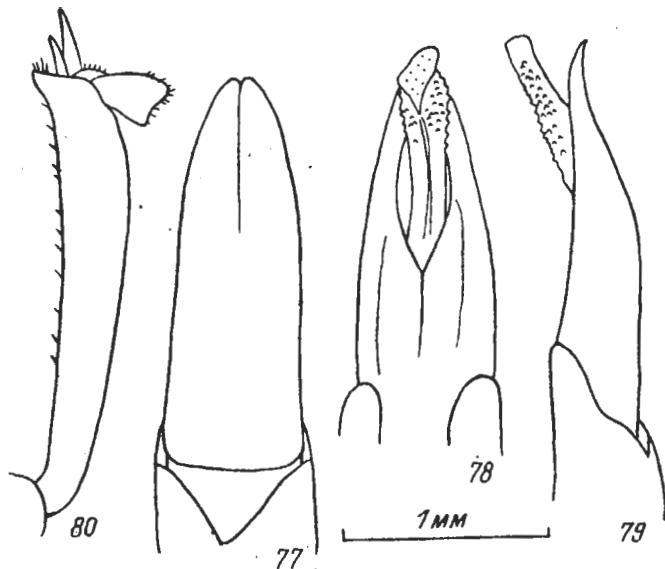


Рис. 77—80. *Prosodes sogdiana* sp. n., ♂.

77—79 — вершина эдеагуса (77 — сверху, 78 — снизу, 79 — сбоку), 80 — передняя голень. А — масштаб к рис. 77—79, Б — к рис. 80.

пунктировка 3-го и 4-го видимых стернитов значительно гуще; 5-й видимый стернит в очень густой пунктировке, его вершинный край неокаймлен.

Ноги относительно длинные. Отношение длины (ширины) передних, средних и задних бедер — 104(25) : 104(25) : 132(26), соответствующих голеней — 92(13) : 90(19) : 120(20). Передние голени в вершинной трети изогнуты внутрь, их наружный край в вершинной части образует длинную дуговидную вырезку. Внутренний вершинный угол передних и средних голеней и подошвы члеников передних лапок без светлых волосяных щеточек. Отношение длины (ширины) 1—4-го члеников задних лапок — 40(11) : 24(11) : 22(10) : 38(9).

Эдеагус — рис. 77—79; длина — 5.7, ширина — 0.85 при длине тела жука 19 мм. Длина параметра 2, ширина — 0.7 мм. Поверхность боковых вершинных лопастей фаллобазы гладкая. Вершина параметра слегка s-образно изогнута.

Длина тела 17.3—19, ширина — 6.9 мм.

Голотип: ♂, Зеравшанский хр., Артуч (18 км юго-зап. Урметана), 3000 м, 19 VI 1959 (И. К. Лопатин). Паратип: ♂ с такой же этикеткой.

*P. sogdiana* sp. n. близок к *P. fleischeri* Rtt., *P. vincens* Rtt. и *P. altimontana* sp. n., от которых отличается узкой переднеспинкой, совсем не оттянутым назад вершинным краем надкрылий.

### *Prosodes (Uroprosodes) oblonga* G. Medvedev, sp. n. (рис. 81—87).

Тело сильно удлинненное, со слабым жирным блеском.

Самец. При рассмотрении сверху наружный край глаз направлен косо вперед. Наружные края висков и глаз при рассмотрении сверху образуют довольно резкий тупой угол. Наружные края щек расходятся от основания кпереди. Щечный угол на вершине коротко закруглен. Передний край наличника дуговидно выемчатый. Поверхность головы сверху почти плоская, покрыта мелкими простыми точками. Усики своими вершинами достигают задней четверти переднеспинки. Отношение длины (ширины) 2—11-го члеников усиков 20(20) : 70(25) : 29(25) : 32(25) : 29(25) : 34(30) : 20(24) : 20(24) : 20(24) : 30(20).

Длина переднеспинки равна ширине (отношение ширины к длине — 0.99—1.00). Наибольшая ширина переднеспинки — в передней трети, откуда она сначала прямо сужается к основанию и затем в базальной четверти становится параллельносторонней или слегка расширяющейся, т. е. наружные края могут быть перед основанием слегка выемчатыми. Переднеспинка шире головы в 1.38—1.48 раза. Задние углы переднеспинки прямые, на вершине закругленные, передние углы

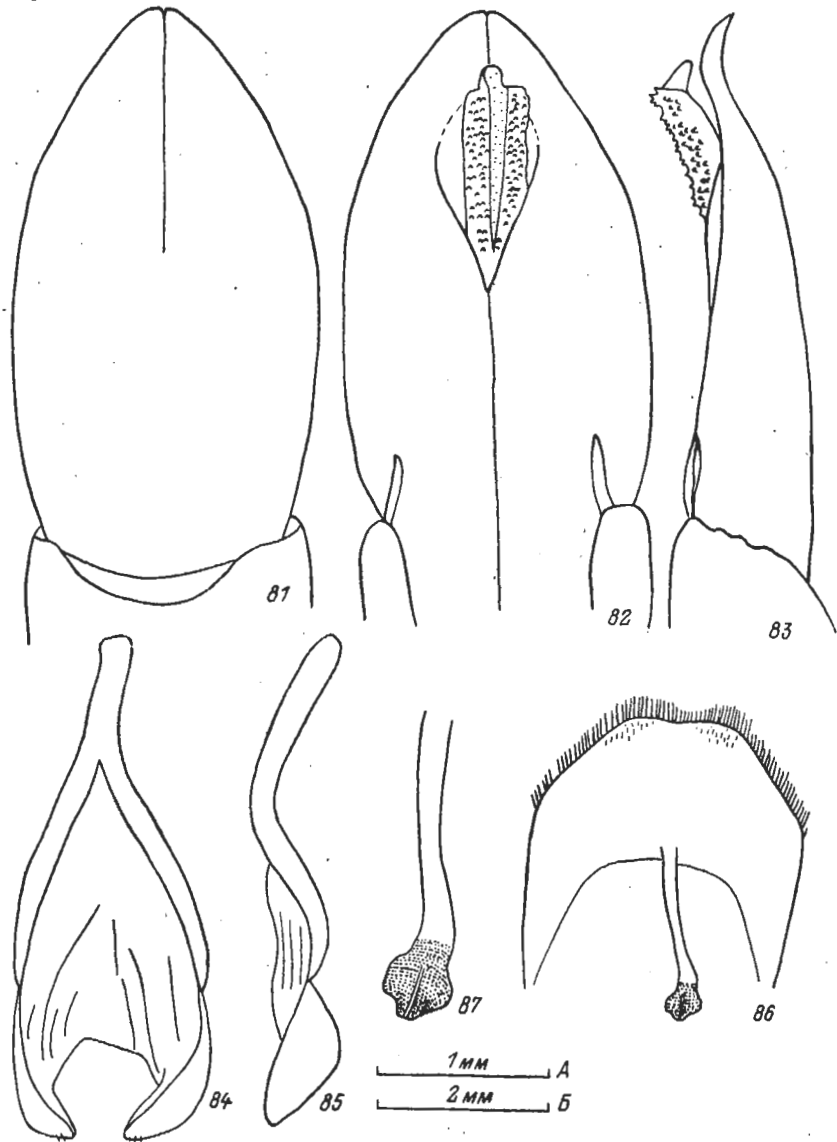


Рис. 81—87. *Prosodes oblonga* sp. n., ♂.

81—83 — вершина эдеагуса (81 — сверху, 82 — снизу, 83 — сбоку); 84, 85 — spiculum gastrale (84 — снизу, 85 — сбоку); 86 — VIII стернит брюшка сверху; 87 — железа VIII стернита брюшка. А — масштаб к рис. 81—83, 87; Б — к рис. 84—86.

широко закругленные, передний край и основание прямые. Все края переднеспинки неокайменные. Поверхность переднеспинки между наружными краями равномерно выпуклая, базальные вдавления небольшие и неглубокие, имеют мелкозернистую поверхность. Пунктировка переднеспинки между наружными краями равномерно выпуклая, базальные вдавления небольшие и неглубокие, имеют мелкозернистую поверхность. Пунктировка переднеспинки, как и головы, мелкая, простая, более густая, но менее четкая по бокам диска. Внутренняя часть проплевр покрыта крупными гладкими морщинками. Отросток стернита переднегруди образует позади передних тазиков у поверхности тела зубцевидный выступ.

Надкрылья сильно удлиненные (длина больше ширины в 2.18—2.26 раза), наиболее широкие посередине, где они в 1.19—1.29 раза шире переднеспинки. Вершина надкрылий полого оттянута за вершинный край последнего видимого стернита брюшка на 0.7 мм, с едва намеченной угловидной



выемкой по шву. Наружный край эпиплевр сверху виден только у плеч и в вершинной части. Эпиплевры относительно узкие, в основании их ширина равна длине 3-го членика усиков. Наружный край эпиплевр при рассмотрении сбоку в основании слегка дуговидно изогнут вниз. Верхняя поверхность надкрылий плавно, не образуя ребра, переходит в боковую подогнутую часть. Поверхность надкрылий покрыта слабыми морщинками и мелкими, слегка рашпилевидными точками, вершинный скат не образует вдавлений вдоль шва. Бока средне- и заднегруди покрыты довольно мелкими точками, видимые стерниты брюшка — морщинками и мелкими точками, очень густо расположенными на последнем стерните, вершинный край которого снабжен очень тонким окаймлением.

Ноги длинные. Отношение длины (ширины) передних, средних и задних бедер — 87(24) : 93(21) : 124(22), передних, средних и задних голеней (ширина измерена посередине) — 75(10) : 75(10) : 108(12). Передние голени заметно дуговидно изогнутые внутрь, средние — слегка изогнуты, задние — тонкие, прямые, в поперечном сечении овальные. Отношение длины (ширины) 1—4-го члеников задних лапок — 115(35) : 80(35) : 75(31) : 125(27). Внутренний вершинный угол передних голеней и вершинный край подошвы 1-го членика передних лапок со светлой волосаной щеточкой. Вершинный край подошвы 2-го членика этих же лапок лишь со слегка разделенной посередине щеточкой, на подошвах 3-го и 4-го члеников светлые мягкие волоски расположены на наружном и внутреннем краях.

Эдеагус — рис. 81—83; длина — 9.1, ширина — 1.8 при длине тела жука 31.5 мм. Длина параметра 3.5 мм. Эдеагус короткий и широкий, при рассмотрении сбоку слабоизогнутый. Параметры короткие и широкие, их вершинная часть уплощена и S-образно изогнута. Нижняя поверхность параметра в основании по бокам имеет щелевидные вдавления и, что не свойственно параметрам других видов, находится на уровне внутренних краев боковых отростков фаллобазы.

Самка. Тело более широкое, чем у самца. Переднеспинка слегка поперечная (ширина больше длины в 1.07 раза), длина надкрылий лишь в 1.88 раза больше ширины. Надкрылья шире переднеспинки в 1.43 раза.

Длина тела самца 31—31.5, ширина — 9.7—10.1 мм; длина тела самки 33, ширина — 12.2 мм.

Голотип: ♂, Узбекистан, Тахта-Карача, S Самарканда, 28 V 1969 (Г. С. Медведев). Паратипы: там же, 28 V 1969, 2 ♂ (Г. С. Медведев); Зеравшанский хр., перевал Аман-Кутан, 7 VI 1959, 1 ♂ и 1 ♀ (И. К. Лопатин); «Aman Kutan. merid versus ad Samarkand, 1900—2000 m, 25 VI 1954», 1 ♂ (снабжен этикетками: «в ущелье с зарослями зонтичных и Compositae» и «*Prosodes diloides* Kr. A. Богачев det.»); Зеравшанский хр., 30 км В Китаба, 11 V 1982, 1 ♂ и 1 ♀ (Г. С. Медведев).

*P. oblonga* sp. n. наиболее близок к *P. ballionis* Kr. В строении эдеагуса эти виды сближают слабое развитие боковых отростков на вершине фаллобазы, наличие щелевидных вдавлений в основании нижней поверхности параметра, форма отверстия, через которое выдвигается пенис, форма пениса. В то же время отличия указанных видов друг от друга очень значительны (у *P. ballionis* тело заметно меньше, переднеспинка имеет наибольшую ширину посередине, ее наружные края окаймлены). Внешне *P. oblonga* sp. n. очень похож на *P. diloides* Kr., который довольно обычен в районе перевала Аман-Кутан (Тахта-Карача), но резко отличается от него строением эдеагуса, большими размерами тела, относительно более длинным 1-м члеником задних лапок.

### *Prosodes (Uroprosodes) ovtshinnikovi* G. Medvedev, sp. n. (рис. 88—90).

Самец. Тело почти матовое, со слабым жирным блеском.

Наружные края висков и глаз при рассмотрении сверху плавно переходят друг в друга. Наружные края щек лишь слегка расходятся от основания кпереди. Вершины щечных углов закруглены. Наружные края головы над основанием усиков слабо дуговидно-выемчатые. Передний край наличника дуговидно-выемчатый. Пунктировка верхней поверхности головы очень мелкая, густая на щечных лопастях и более разреженная на наличнике. Усики относительно длинные. Отношение длины (ширины) 2—11-го члеников усиков — 20(19) : 63(22) : 30(23) : 32(23) : 30(24) : 35(26) : 25(25) : 22(22) : 20(21) : 31(20).

Переднеспинка поперечная (ширина больше длины в 1.23 раза), наиболее широкая посередине, где она в 1.70 раза шире головы. Наружные края переднеспинки равномерно дуговидно выступают наружу, по всей длине снабжены окаймлением, которое постепенно утоньшается от основания к переднему краю переднеспинки. Основание переднеспинки почти прямое, передний край очень слабо дуговидно-выемчатый; задние углы очень слабо тупоугольные, почти прямые, на вершине коротко закругленные; передние углы тупоугольные. Поверхность переднеспинки в базальных 2/3

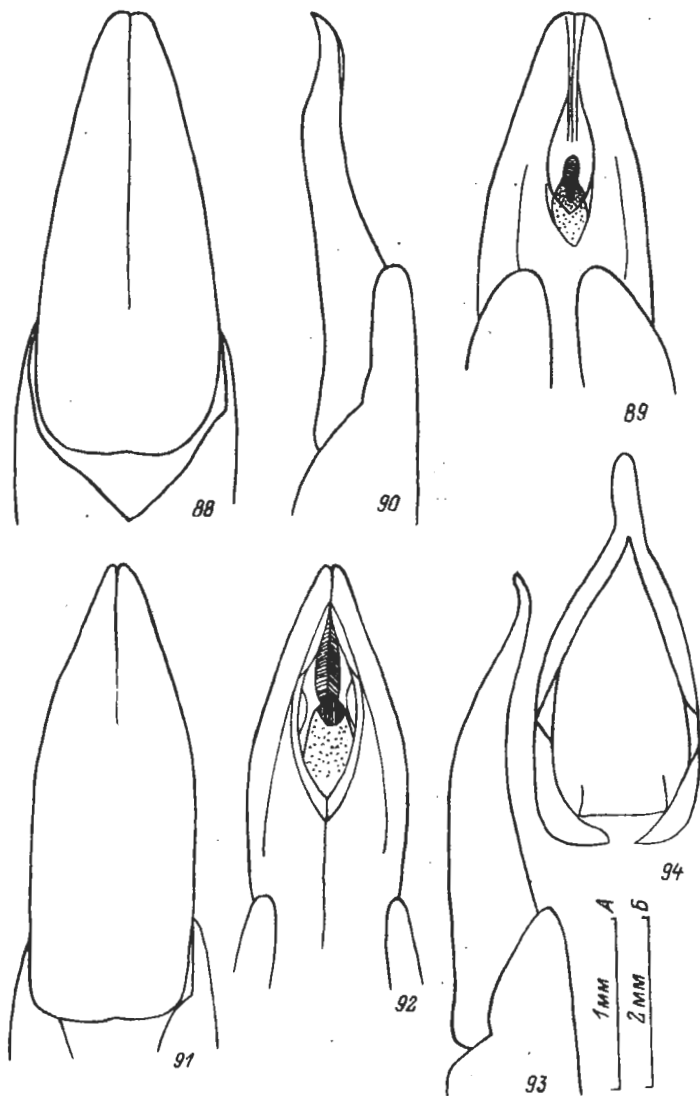


Рис. 88—94. *Prosodes* Eschsch., ♂.

88—90 — *P. ovtshinnikovi* sp. n., 91—94 — *P. kryzhanovskii* sp. n. 88—93 — вершина эдеагуса (88, 91 — сверху, 89, 92 — снизу; 90, 93 — сбоку), 94 — spiculum gastrale. А — масштаб к рис. 88—93, Б — к рис. 94.

уплощена вдоль наружных краев, в передней трети равномерно, довольно слабо выпуклая между наружными краями. Пунктировка переднеспинки в передней половине, как и головы, очень мелкая, в задней половине (особенно у задних углов) немного грубее, чем в центре диска. Базальные вдавления отсутствуют. Проплевры покрыты слабыми продольными морщинками и очень мелкими зернами. Позади тазиков задний скос отростка переднегруди образует у поверхности тела зубцевидный выступ, вершина которого выдается за задний край переднегруди.

Надкрылья удлиненно-овальные (длина в 1.95 раза больше ширины), наиболее широкие посередине, где они в 1.18 раза шире переднеспинки. Наружный край эпиплевр сверху виден в базальной трети и в вершинной части. Вершина надкрылий полого оттянута, с треугольной вырезкой по шву. Эпиплевры широкие, их ширина равна длине 2-го видимого стернита брюшка. Наружный край эпиплевр в основании прямой. Диск надкрылий слабовыпуклый. Боковая подогнутая часть надкрылий отделена от верхней довольно резким, но не ребровидным перегибом. Поверхность надкрылий покрыта мелкими точками с зернистыми краями. Вершинный скат без вдавлений вдоль

шва. Бока средне- и заднегруди в умеренно грубой простой пунктировке. 5-й видимый стернит брюшка в густой четкой простой пунктировке, остальные видимые стерниты покрыты точками и морщинками. Наружные края 5-го стернита брюшка с четким окаймлением.

Ноги длинные. Отношение длины (ширины) передних, средних и задних бедер — 79(22) : 89(19) : 120(20), соответствующих голеней — 68(9) : 75(11) : 105(13). Передние голени заметно изогнуты внутрь, средние и задние голени слегка уплощены посередине, в поперечном сечении овальные. Внутренний вершинный угол передних голеней со щеточкой золотистых волосков. Подошва 1-го членика передних лапок на вершине также со щеточкой краев. Отношение длины (ширины) 1—4-го члеников задних лапок — 65(15) : 31(15) : 30(15) : 50(12).

Эдеагус — рис. 88—90; длина — 7.5 и ширина — 1.4 при длине тела жука 27 мм. Длина параметер — 0.7 мм. Параметеры угловидно сужены к вершине. Верхняя поверхность параметер сильно уплощена, вершинная часть при рассмотрении сбоку S-образно изогнута. Боковые лопасти на вершине параметер имеют гладкую поверхность.

Длина тела 27, ширина — 10 мм.

Голотип: ♂, Таджикистан, хр. Пянджский Каратау, Астана [15 км ЮЗ Пархара], 23 V 1991 (С. В. Овчинников). Паратип: ♂ с такой же этикеткой (хранится в коллекции С. В. Овчинникова).

*P. ovtshinnikovi* sp. n. относится к группе видов, включающей *P. michailovi* sp. n., *P. kryzhanovskii* sp. n. и *P. kondariensis* Dadabaev. От всех перечисленных видов *P. ovtshinnikovi* sp. n. отличается скульптурой надкрылий. В частности, у описываемого вида надкрылья негусто покрыты зернистыми точками, у *P. michailovi* sp. n. — густой сетью мелких возвышений, у *P. kryzhanovskii* sp. n. и *P. kondariensis* надкрылья образуют тонкие продольные ряды точек.

## *Prosodes (Uroprosodes) kryzhanovskii* G. Medvedev, sp. n. (рис. 91—94).

Самец. Тело с очень слабым блеском, почти тусклое.

Наружные края висков и глаз почти плавно переходят друг в друга. Наружные края щек от основания слегка расходятся кпереди. Щечный угол на вершине закруглен. Вырезка наружного края головы над основанием усиков неглубокая. Передний край наличника дуговидновыемчатый. Пунктировка верхней поверхности головы простая, умеренно мелкая, густая. Усики длинные, на 1/10 длины переднеспинки не достигают своими вершинами ее основания. Членики усиков покрыты серовато-золотистыми щетинками. Отношение длины (ширины) 2—11-го члеников усиков — 20(20) : 60(20) : 33(20) : 31(20) : 31(20) : 35(22) : 21(21) : 21(21) : 20(20) : 29(18).

Переднеспинка поперечная (ширина в 1.22—1.32 раза больше длины), наиболее широкая посередине, где она в 1.55—1.59 раза шире головы. Наружные края переднеспинки равномерно дуговидно выступают наружу, по всей длине с резким, сильным окаймлением; передний край дуговидновыемчатый по всей ширине; основание в средней части прямое, с выступающими назад задними углами. Задние углы переднеспинки прямые, на вершине очень коротко закругленные, передние углы слаботупоугольные, на вершине более широко закругленные. Поверхность переднеспинки уплощена вдоль боковых краев, при этом уплощенная часть поверхности постепенно сужается от основания к переднему краю, густо покрыта точковидными нерезкими углублениями. Диск переднеспинки в центре имеет такую же пунктировку, как и голова, обычно образует неправильные неглубокие вдавления. Боковые части диска переднеспинки в очень густой мелкой пунктировке, базальные вдавления очень слабые. Проплевры покрыты мелкими морщинками и очень мелкими зернами. Отросток стернита переднегруди на скосе позади задних тазиков с угловидным выступом у поверхности тела либо без него.

Надкрылья удлиненно-овальные (длина в 2.00—2.11 раза больше ширины), наиболее широкие посередине, где они лишь в 1.07—1.13 раза шире переднеспинки. Наружный край эпиплевр сверху виден в основании и в вершинной части. Эпиплевры довольно широкие, в основании вместе с внутренним окаймляющим рубчиком такой ширины, как длина 2-го видимого стернита брюшка. При рассмотрении сбоку наружный край эпиплевр в основании прямой. Боковая подогнутая часть надкрылий отделена от верхней поверхности плавным перегибом. Вершина надкрылий слегка полово оттянута, с треугольной вырезкой по шву. Верхняя поверхность надкрылий в поперечном сечении едва выпуклая, несет 6 продольных рядов мелких неглубоких точек. Ряды точек слабо выделяются, имеют вид очень тонких бороздок, промежутки между рядами очень разреженно покрыты мелкими точками. Вершинный скат надкрылий без продольных вдавлений вдоль шва. Боковые части средне- и заднегруди в густой четкой пунктировке. Первые видимые стерниты брюшка морщинисто-пунктированные, 5-й видимый стернит в очень густой мелкой пунктировке, с тонким окаймлением только по бокам.

Ноги довольно длинные. Отношение длины (ширины) передних, средних и задних бедер — 72(22) : 79(21) : 105(21), соответствующих голеней — 63(10) : 65(11) : 95(18). Передние голени слегка изогнуты внутрь. Средние и задние голени слегка расширены в средней части. Внутренний вершинный угол передних голеней с светлой волосистой щеточкой. Вершинный край подошвы 1-го и 2-го члеников передних лапок с волосистой щеточкой, вершины подошв 3-го и 4-го члеников со светлыми щетинками у наружного и внутреннего краев. Отношение длины (высоты) 1—4-го члеников задних лапок — 51(17) : 31(15) : 30(15) : 45(13).

Эдеагус — рис. 91—93; длина — 7.2 и ширина — 1.3 при длине тела жука 26.8 мм. Длина парамер — 3.1 и ширина — 0.9 мм. Парамеры заметно уже фаллобазы. Верхняя поверхность парамер выпуклая, неуплощенная, вершина парамер треугольно суженная, слегка S-образно изогнутая. Боковые лопасти на вершине фаллобазы треугольно оттянуты дистально.

Длина тела 26—27, ширина — 8.8—9.5 мм.

Голотип: ♂, Таджикистан, хр. Хозрати-Шо [12 км СВ Муминабада], 1800 м, 11 V 1962 (О. Л. Крыжановский). Паратипы: там же, 11 V 1962, 3 ♂ (О. Л. Крыжановский); Вахшский хр., 10 км С Кангурта, 8 V 1970, 1 ♂ (Г. С. Медведев).

**Изменчивость.** Экземпляры из района Муминабада имеют слабо развитый выступ на заднем скосе отростка стернита переднегруди, у экземпляра из района Кангурта этот отросток острый, зубцевидный. Помимо этого, у экземпляра из хр. Хозрати-шо боковой край переднеспинки при рассмотрении сбоку дуговидно изогнут, а у экземпляра из Вахшского хребта он изогнут s-образно.

В строении парамер у *P. kryzhanovskii* sp. n. отмечаются небольшие, но своеобразные особенности. В частности, на нижней поверхности шов, разделяющий обе парамеры, имеет расширяющееся к основанию окаймление. По признакам строения гениталий самца *P. kryzhanovskii* sp. n. наиболее близок к *P. michailovi* sp. n. и *P. ovtshinnikovi* sp. n., от которых отличается скульптурой надкрылий, имеющихся тонкие ряды точек.

Вид назван именем О. Л. Крыжановского, обнаружившего его в Таджикистане.

### *Prosodes (Uroprosodes) michailovi* G. Medvedev, sp. n. (рис. 95—97).

Самец. Тело удлиненное, сверху матовое. При рассмотрении сверху наружный край глаз направлен косо вперед, образует общее закругление с висками, наружные края щек перед глазами почти параллельные. Щенные углы широко закругленные. Пунктировка головы простая, мелкая: рассеянная на наличнике и лбу и сильно сгущенная, но не сливающаяся на щеках. Усики своими вершинами достигают базальной четверти переднеспинки. Отношение длины (ширины) 2—11-го члеников усиков — 12(10) : 35(10) : 19(10) : 18(10) : 15(11) : 17(13) : 10(11) : 10(11) : 10(11) : 14(9). Базальные членики усиков покрыты золотистыми прилегающими щетинками. 8—10-й шаровидные членики и конически заостренный 11-й членик покрыты очень мелкими прилегающими буроватыми волосками.

Переднеспинка поперечная (ширина больше длины в 1.25—1.31 раза), наиболее широкая посередине, где она в 1.60—1.68 раза шире головы. Бока переднеспинки почти равномерно закругленные, с полным тонким окаймлением, передний край слабо, а основание едва дуговидно выемчатые; задние углы немного выступают назад, на вершине коротко закругленные; передние углы равномерно закругленные, тонко окаймленные. Поверхность переднеспинки слабо выпуклая, в базальной половине слегка уплощена или вдавлена вдоль наружных краев, в основании с каждой стороны образует по неглубокому вдавлению. В передней половине и в центре диска пунктировка сходна с таковой головы, в базальной половине и особенно по бокам точки расположены значительно гуще, чем в центре, но менее четкие. Проплевры в гладких тонких морщинках и очень мелких зернышках, несущих очень короткие шипики. На уровне задних углов наружный край проплевр пластинчато уплощен. Стернит переднегруди с глубоким поперечным вдавлением. Отросток стернита переднегруди образует у поверхности тела на заднем скосе выступ.

Надкрылья заметно удлиненные (длина в 1.98—2.09 раза превышает ширину). Наружный край эпиплевр сверху виден в основной и вершинной трети. Эпиплевры широкие, в основании их ширина равна длине 2-го видимого стернита брющка, верхний край эпиплевр в базальных 2/3 прямой. Эпиплевры покрыты очень мелкими зернышками, несущими слабо заметные шипики. Диск надкрылий слабо выпуклый, отделен от боковой подогнутой части тупым ребровидным плечевым перегибом. Вершина надкрылий довольно сильно оттянута, на 0.9—1.2 мм выступает за вершинный край

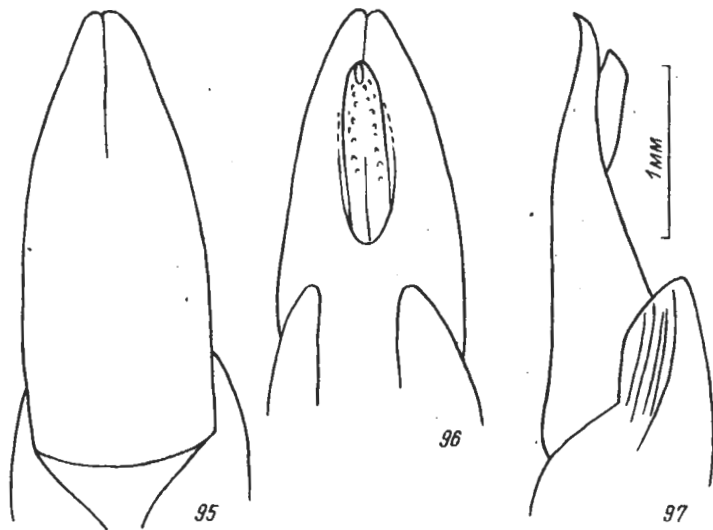


Рис. 95—97. *Prosodes michailovi* sp. n., вершина эдеагуса.  
95 — сверху, 96 — снизу, 97 — сбоку.

последнего видимого стернита брюшка, сверху иногда заметно уплощена, при этом вершинный край образует по шву небольшую треугольную вырезку. Вдавления на вершинном скате не выражены. Скульптура верхней поверхности надкрылий образована густой сетью небольших гладких возвышений, исчезающих на вершинном скате и боковой подогнутой их части. Бока средне- и заднегруди в простой или слегка рашпилевидной негрубой пунктировке. Стерниты брюшка заметно блестящие, в простой мелкой пунктировке, более густой на последнем видимом стерните, при этом вершина последнего не имеет окаймления.

Ноги сильные, отношение длины (ширины) передних, средних и задних бедер — 75(22) : 90(20) : 120(21), соответствующих голеней — 65(10) : 71(12) : 100(14). Передние бедра сильно утолщены в средней части, поэтому их длина лишь в 3.4 раза превышает ширину. Передние голени дуговидно заметно изогнуты, несут небольшие вершинные шпоры и золотистую щеточку на вершинном внутреннем углу. 1—4-й членики передних лапок на подошвах снабжены золотистыми щеточками: на 1-м членике щеточка сплошная, на 2—4-м члениках разделены продольно. Боковые края подошвенной поверхности 5-го членика несут по всей длине плотные гребни золотистых щетинок. Сверху лапки, как и голени, негусто покрыты прилегающими золотистыми щетинками. Средние голени также слегка изогнуты, в средней части утолщены, в поперечном сечении овальные; задние голени прямые, в средней части, как и средние, утолщены. Средние лапки составляют 0.90 длины средних голеней, задние лапки — 0.83 длины задних голеней. Соотношение длины (ширины) члеников задних лапок — 29(8) : 16(8) : 16(8) : 23(6). Вершинные и наружные края подошв члеников средних и задних лапок несут густые гребни буровато-красных шипиков, при этом у вершины подошв на внутреннем и наружном краях находится по небольшой щеточке золотистых щетинок.

Эдеагус — рис. 95—97; длина — 8.4, ширина — 1.4 при длине тела жука 26 мм. Длина параметер 2.7, ширина — 1.1 мм. Вершина параметер уплощена и изогнута кверху. Боковые отростки на вершине фаллобазы удлинены дистально.

Длина тела 25.2—30, ширина — 9—10.5 мм.

Голотип: ♂, Таджикистан, хр. Хозрати-Шо, Саригор, 1800 м, 10 V 1969 (В. А. Михайлов). Паратипы: 1 ♂, собран там же 22 V 1969 (В. А. Михайлов); 2 ♂, собраны там же (с указанием: «перевал») 3 IV 1969 (В. А. Михайлов).

*P. michailovi* sp. n. близок к *P. danijarovi* sp. n., в описании которого указаны отличия этих видов.

### *Prosodes (Uroprosodes) danijarovi* G. Medvedev, sp. n.

Самка. Тело широкое, сверху матовое. Передний край наличника неглубоко дуговидно выем-

чатый. Наружный край глаз при рассмотрении сверху направлен косо вперед. Наружные края щек перед глазами слегка расходящиеся клереди. Щечные углы закругленные. Между щечным углом и наружным углом наличника боковой край головы почти дуговидно, неглубоко выемчатый. Верхняя поверхность головы в равномерной мелкой пунктировке, более сгущенной на щечных лопастях. Виски покрыты мелкой зернистостью. Усики своими вершинами немного заходят за середину длины переднеспинки. Отношение длины (ширины) 2—11-го члеников усиков — 9(10) : 30(11) : 17(11) : 15(12) : 14(12) : 16(13) : 10(10) : 10(10) : 10(10) : 14(9). 1—6-й членики усиков покрыты светлыми прилегающими щетинками.

Переднеспинка сильно поперечная (ширина больше длины в 1.36—1.42 раза), наиболее широкая посередине, отсюда почти прямо сужена к основанию и закругленно к переднему краю; боковые края с тонким полным окаймлением; передний край неглубоко, но явно дуговидно выемчатый, передние углы широко закругленные; основание в средней части прямое, с едва выступающими задними углами; задние углы почти прямые, с закругленными вершинами и слабым окаймлением по заднему краю. Поверхность переднеспинки уплощена вдоль боковых краев, с неглубокими вдавлениями в области задних углов. Пунктировка переднеспинки мелкая и равномерно густая по всей поверхности либо становится заметно более грубой (местами сливающейся) на уплощенных боковых частях и в основании. Наружный край переднеспинки при рассмотрении сбоку в основании S-образно изогнут, почти пластинчатый. Проплевры вдоль наружного края уплощены, имеют здесь гладкую поверхность. Остальная поверхность проплевр покрыта гладкими морщинами и рассеянными мелкими зернами. Вдавление в средней части проплевр глубокое. Задний скос отростка стернита переднегруди у поверхности тела с крупным угловидным выступом.

Надкрылья удлинено-овальные, наиболее широкие посередине, их длина в 1.74—1.76 раза больше ширины. Наружный край эпиплевр сверху виден в основании и на вершине. Эпиплевры широкие, в основании их ширина немного превышает длину 2-го видимого стернита брюшка. Верхняя поверхность надкрылий слабовыпуклая, отделена от боковой подогнутой части тупым ребровидным плечевым перегибом. Вершина надкрылий выступает на 1 мм за вершинный край последнего видимого стернита брюшка. Скульптура верхней поверхности надкрылий представляет собой густую систему мелких гладких участков, разделенных неглубокими морщинками, дно которых покрыто мелкими точками. На плечевом перегибе указанная скульптура переходит в слабую плоскую зернистость, боковая подогнутая часть надкрылий и их эпиплевры покрыты отдельными очень мелкими зернами. Вершина надкрылий без продольных вдавлений.

Низ тела довольно сильно блестящий. Средне- и заднегрудь по бокам пунктированные, 1-й и 2-й видимые стерниты брюшка рассеянно покрыты очень мелкими зернами, 3-й стернит в мелкой пунктировке по заднему краю, 4-й и особенно 5-й стерниты в густой мелкой пунктировке; вершина 5-го стернита окаймлена.

Ноги умеренно сильные. Отношение длины (ширины) передних, средних и задних бедер 72(20) : 87(20) : 113(22), соответствующих голеней — 63(10) : 70(14) : 100(15). Вершинные шпоры на передних голенях незначительно отличаются по длине. Соотношение длины (ширины) члеников задних лапок — 31(8) : 17(7) : 15(7) : 23(6). Края подошв и вершин члеников лапок образуют ряды буровато-красных шипиков.

Длина тела 30.5—35.8, ширина — 12.5—14.7 мм.

Голотип: ♂, Таджикистан, Пяндж, Боркудук, зона фисташки, 900—1000 м (Р. Данияров). Паратип: ♀ с такой же этикеткой.

*P. danijarovi* sp. n. близок к *P. michailovi* sp. n., отличается от него наличием четкой пунктировки на надкрыльях и тем, что точки на них образуют густую мелкосетчатую структуру в сочетании с мелкими гладкими участками. Наружный край переднеспинки при рассмотрении сбоку у *P. danijarovi* sp. n. изогнут S-образно, а у *P. michailovi* sp. n. — дуговидно.

## *Prosodes (Uroprosodes) altimontana* G. Medvedev, sp. n. (рис. 98—104).

Тело черное, лаково-блестящее.

Самец. Наружный край глаз при рассмотрении сверху направлен косо вперед, почти прямой, вместе с наружным краем висков образует в месте стыка тупой угол. Наружные края щек слегка расходятся клереди. Наружный край головы над основанием усиков тупоугольно вырезанный. Передний край наличника неглубоко дуговидно выемчатый. Верхняя поверхность головы в довольно равномерной мелкой пунктировке. Усики своими вершинами достигают задней трети переднеспинки. Отношение длины (ширины) 2—11-го члеников усиков — 11(14) : 37(15) : 18(16) : 15(16) : 16(17) : 17(19) : 12(18) : 12(17) : 12(17) : 21(15), т. е. 3-й членик в 3.36 раза длиннее 2-го членика

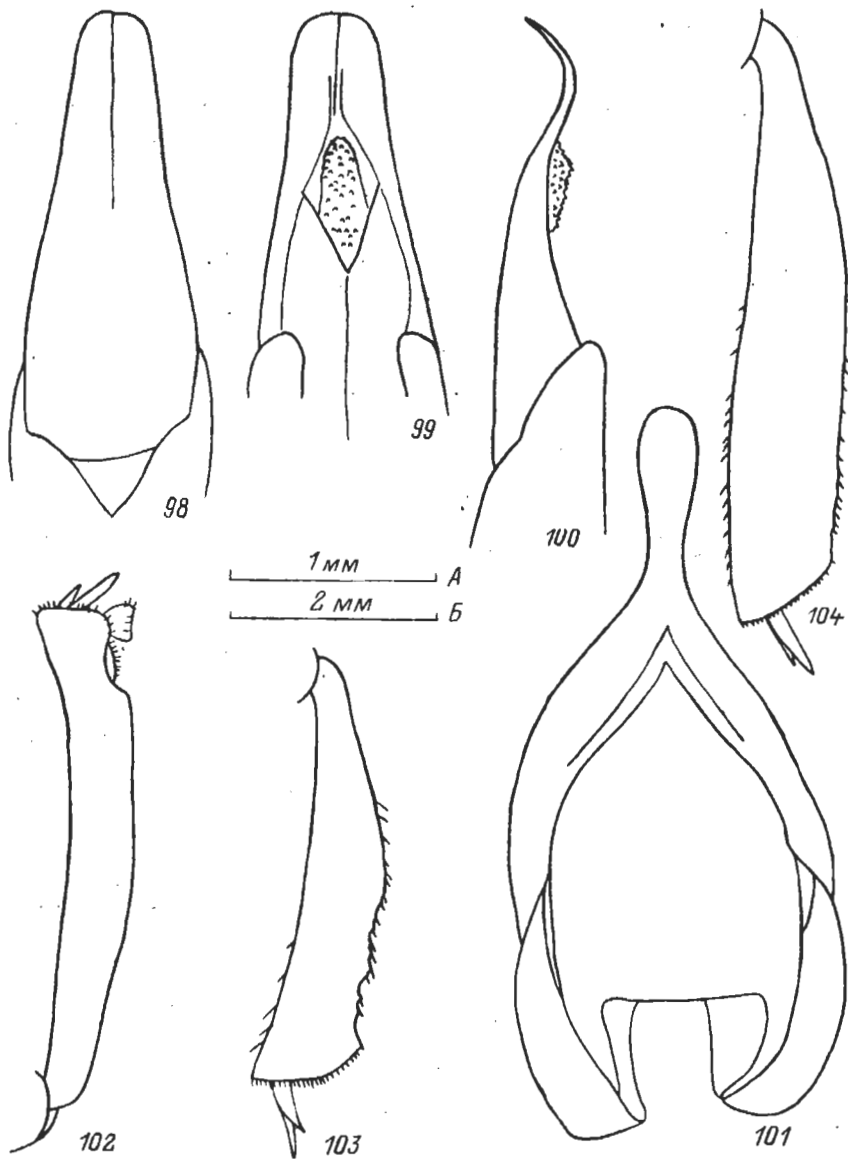


Рис. 98—104. *Prosodes altimontana* sp. n., ♂.

98—100 — вершина эдеагуса (98 — сверху, 99 — снизу, 100 — сбоку), 101 — *spiculum gastrale*, 102 — передняя голень, 103 — средняя голень, 104 — задняя голень. А — масштаб к рис. 98—101, Б — к рис. 102—104.

и в 2.05 раза — 4-го членика; 4-й членик слегка удлинненный (длина больше ширины в 1.12 раза); 5—10-й членики поперечные, 7-й членик самый широкий (в 1.12 раза шире 8-го членика); ширина 8—10-го члеников в 1.4 раза больше длины.

Переднеспинка поперечная (ширина превышает длину в 1.14—1.25, в среднем — в 1.19 раза при  $n = 10$ ), наиболее широкая посередине, где она в 1.40—1.56 (в среднем — в 1.47) раза шире головы. Отношение ширины переднеспинки у переднего края к наибольшей ширине и ширине в основании в среднем равно 0.62 : 1.00 : 0.84, т. е. в основании переднеспинка шире, чем у переднего края в 1.35 раза. Наружные края переднеспинки дуговидно выступающие, с полным окаймлением, слегка утолщающимся от переднего края к основанию; передний край слабо дуговидно выемчатый, основание с едва выступающими назад задними углами. Задние углы переднеспинки слабо тупо-

угольные, закругленные на вершине. Поверхность переднеспинки в задних 3/4 уплощена вдоль боковых краев. Пунктировка переднеспинки в центре диска очень мелкая, по бокам точки крупнее, но менее четкие. Базальные вдавления переднеспинки неглубокие, морщинисто-зернистые. Проплевры покрыты мелкими зернами и морщинками. Отросток стернита переднегруди на заднем скосе в небольшом выступом у поверхности тела.

Надкрылья удлинненные (длина больше ширины в 2.10—2.32, в среднем — в 2.20 раза при  $n = 10$ ), наиболее широкие посередине, где они в 1.02—1.14 (в среднем — 1.09) раза шире переднеспинки. Наружный край эпиплевры сверху виден в базальной трети и в вершинной части. Вершины надкрылий полого оттянуты. Вершина каждого надкрылья порознь закруглена. Эпиплевры в основании надкрылий по ширине равны длине 4-го видимого стернита брюшка. Дорсальная поверхность надкрылий плавно переходит в боковую подогнутую поверхность, не образуя плечевого ребра. Вершинный скат надкрылий без вдавлений вдоль шва. Поверхность надкрылий разреженно покрыта мелкими точками и тонкими морщинками. Бока средне- и заднегруди покрыты точками, несущими короткие прилегающие щетинки. 1—4-й видимые стерниты брюшка морщинисто-точечные, 5-й стернит в густой пунктировке, без окаймления по вершинному краю.

Ноги относительно короткие, но сильные. Отношение длины (ширины) передних, средних и задних бедер — 55(17) : 60(15) : 76(16), соответствующих голеней — 45(8) : 48(9) : 65(11). Передние голени (рис. 102) слегка изогнуты внутрь в вершинной части, средние и задние голени (рис. 103, 104) в базальной трети расширяющиеся, в остальной части параллельносторонние и лишь у вершинного среза слегка расширенные. Внутренний вершинный угол передних голеней и вершинный край подошвы 1-го членика лапок с небольшой светлой волосистой щеточкой. Вершинные углы подошвенной поверхности 2—4-го члеников передних лапок также с небольшими светлыми щеточками.

Эдегус — рис. 98—100; длина — 6.6, ширина — 1.1 при длине тела жука 19.5 мм. Длина параметер 2.6, ширина — 1 мм. Вершина параметер пластинчато уплощена и сильно S-образно изогнута. Отверстие для выдвигания пениса с резко очерченным краем в базальной половине и сглаженным краем в вершинной половине. Вершинные боковые лопасти фаллобазы гладкие. Вершинная часть пениса покрыта мелкими зернами.

Самка. Тело более широкое, чем у самца. Переднеспинка шире головы в 1.48—1.66 (в среднем — в 1.55 раза при  $n = 10$ ). Ширина переднеспинки превосходит длину в 1.22—1.31 (в среднем — в 1.26) раза. Надкрылья шире переднеспинки в 1.16—1.29 (в среднем — в 1.23) раза. Длина надкрылий больше ширины в 1.78—1.95 (в среднем — в 1.85) раза.

Длина тела самца 18—20.5, ширина — 5.9—6.6 мм; длина тела самки 18.5—21, ширина — 7.1—8.1 мм.

Голотип: ♂, Зеравшанский хр., р. Шинг, Падруд, 30 VI 1978 (Г. С. Медведев). Паратипы: там же, 26 VI 1978, 9 ♂ и 7 ♀ (Г. С. Медведев); 30 VI 1978, 10 ♂ и 8 ♀ (Г. С. Медведев); 1 VII 1978, 4 ♂ и 4 ♀ (Г. С. Медведев); 14 VI 1959, 3200 м, 1 ♂ (И. К. Лопатин).

*P. altimontana* sp. n. близок к *P. fleischeri* Rtt. и *P. vincens* Rtt., отличаясь от них пластинчато уплощенной и сильно S-образно изогнутой вершиной параметер, иным строением отверстия для выдвигания пениса (рис. 99). Помимо этого, у нового вида наружные края переднеспинки заметно дуговидно выступающие и имеют четкое окаймление, в то время как у *P. vincens* они в базальных 2/3 прямо сходятся к основанию, а у *P. fleischeri* их окаймление нечеткое.

Экземпляр, собранный 14 VI 1959, снабжен этикеткой: «*Homotypus, Prosodes fleischeri* Rtt. 1964. N. Skopin det.». Изучение строения эдегуса синтипа *P. fleischeri*, хранящегося в коллекции Зоологического института РАН, показало, что экземпляр, определенный Н. Г. Скопичем как *P. fleischeri*, относится к другому виду, описываемому здесь как *P. altimontana* sp. n.

Жуки собраны зап. пос. Падруд (около 40 км юго-вост. Пенджикента, район Маргузорских озер) на высоте более 3000 м в зоне снежников.

### *Prosodes (Uroprosodes) rugosipennis* G. Medvedev, sp. n. (рис. 105—107).

Тело черное, со слабым блеском.

Самец. Передний край наличника глубоко дуговидно выемчатый. Наружные края щек от основания прямо расходятся кпереди. Щечные углы коротко закруглены на вершине. От вершины щечных углов боковые края головы прямо сходятся к основанию наличника. Наружные края глаз и висков, сходясь друг с другом, образуют нерезкий тупой угол. Темя с двумя поперечными



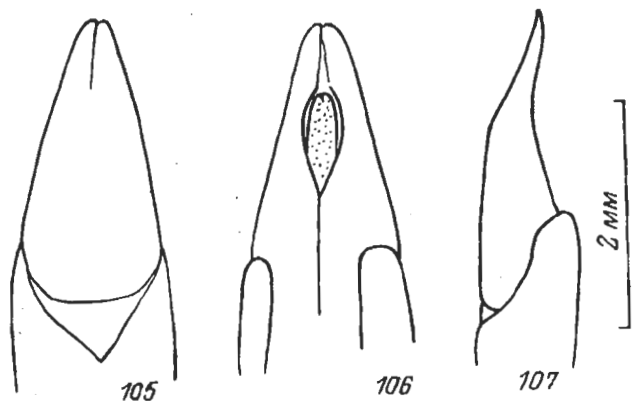


Рис. 105—107. *Prosodes rugosipennis* sp. n., вершина эдеагуса.  
105 — сверху, 106 — снизу, 107 — сбоку.

вдавлениями, которые могут сливаться друг с другом. Поверхность головы в густой простой пунктировке. Усики вершинами достигают задней четверти переднеспинки. Отношение длины (ширины) 2—11-го члеников — 15(16) : 57(19) : 29(19) : 28(19) : 26(19) : 27(24) : 18(22) : 18(20) : 18(20) : 29(17). Базальные членики усиков покрыты светлыми щетинками, вершинные — темными щетинками. Ширина переднеспинки почти равна длине. Отношение ее ширины к длине составляет 0.97—1.05 (в среднем — 1.03, при  $n = 10$ ). Наибольшая ширина переднеспинки находится в передней трети, где она в 1.40—1.51 раза шире головы. Основание переднеспинки едва дуговидно выемчатое, передний край прямой или слегка дуговидно выемчатый, наружные края в передних 2/3 слегка дуговидно выступающие, не окаймлены. Поверхность переднеспинки между наружными краями равномерно выпуклая или со слабыми вдавлениями вдоль бокового края. Вдавления, расположенные у задних углов, иногда соединены поперечным вдавлением. Пунктировка переднеспинки мелкая и густая, такая же как на голове. Проплевры в слабых морщинках и мелких зернах. Задняя поверхность отростка стернита переднегруди образует выступ, прижатый к поверхности тела.

Надкрылья сильно удлинненные (длина больше ширины в 2.11—2.33 раза), наиболее широкие посередине, где они в 1.10—1.21 (в среднем — в 1.16) раза шире переднеспинки и в 3.56—4.02 (в среднем — в 3.79) раза шире головы. Поверхность надкрылий образует тупое плечевое ребро, более четко выраженное в основании. Эпиплевры широкие, их наружный край при рассмотрении сверху виден у плеч и в вершинной части, при рассмотрении сбоку в основании прямой или изогнут вниз. Вершина надкрылий слегка оттянута за задний край последнего видимого стернита брюшка. Диск надкрылий покрыт волнисто изогнутыми глубокими поперечными морщинами. Помимо этого, вся поверхность надкрылий, включая ее боковые части, покрыта мелкими точками. Средне- и заднегруди по бокам покрыты рашилевидными точками. Стерниты брюшка в мелкой пунктировке и тонких морщинках. Последний видимый стернит брюшка не окаймлен на вершине.

Передние и средние бедра сильно утолщены в вершинной части. Длина передних, средних и задних бедер превышает их ширину соответственно в 3.6 (72 : 20), 4.3 (82 : 19) и 5.7 (108 : 19) раза. Передние голени относительно тонкие, средние и задние голени утолщенные, отношение их длины к ширине соответственно составляет 6.9 (69 : 10), 5.2 (68 : 13) и 4.9 (74 : 15). Передние голени в средней части расширены, их внутренний край в вершинной половине дуговидно выемчатый. Средние голени в базальной половине в сечении овальные, в вершинной половине имеют слегка уплощенную, покрытую острыми зернами наружную поверхность. Задние голени в поперечном сечении овальные. Отношение длины 1—5-го члеников средних лапок — 20 : 10 : 9 : 8 : 19, 1—4-го члеников задних лапок — 22.5 : 13.5 : 12.5 : 22.5. Вершинный край подошвы 1-го членика передних лапок несет плоскую щеточку светлых щетинок, светлые щетинки расположены по бокам 2-го и 3-го члеников, в основном в вершинной части этих члеников.

Эдеагус — рис. 105—107; длина — 7.7 мм при длине тела жука 24 мм. Длина параметра — 3 мм, что составляет 39 % длины эдеагуса. Параметры широкие (длина в 2 раза превышает ширину), их вершина при рассмотрении сбоку слегка отогнута кверху.

Самка. Тело более широкое, чем у самца. В частности, в среднем (10 самцов и 10 самок) у самок голова шире, чем у самцов в 1.10 раза, переднеспинка — в 1.11 раза, надкрылья — в 1.32. Переднеспинка самок всегда поперечная, ее ширина больше длины в 1.06—1.20 (в среднем — в 1.11) раза; надкрылья шире переднеспинки в 1.30—1.50 (в среднем — в 1.38) раза; длина надкрылий превышает их ширину в 1.74—1.94 (в среднем — в 1.85) раза.

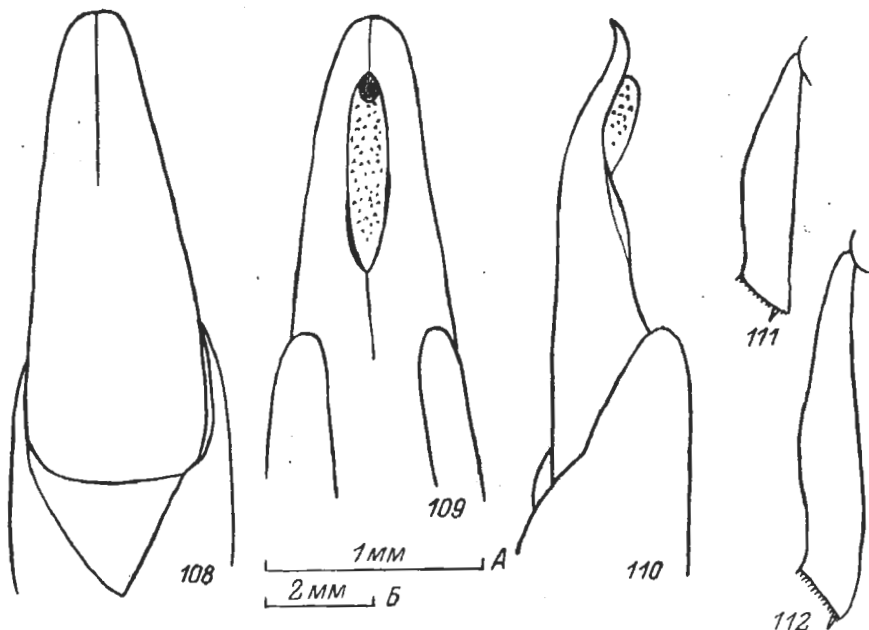


Рис. 108—112. *Prosodes arnoldii* sp. n., ♂.

108—110 — вершина эдеагуса (108 — сверху, 109 — снизу, 110 — сбоку), 111 — средняя голень, 112 — задняя голень. А — масштаб к рис. 108—110, Б — к рис. 111, 112.

Длина тела самца 22.5—25, ширина — 8—9 мм; длина тела самки 23—26.5, ширина — 8.5—11 мм.

Голотип: ♂, Таджикистан, хр. Петра Первого, 10 км Ю Таджикибада, 3000 м, 12 VI 1969 (Г. С. Медведев). Паратипы: там же, 3000 м, 12 VI 1969, 9 ♂ и 2 ♀; 2500—3000 м, 13 VI 1969, 8 ♂ и 3 ♀; 14 VI 1969, 13 ♂ и 13 ♀; 2500—3000 м, 16 VI 1969, 7 ♂ и 2 ♀; 2500—3000 м, 16 VI 1969, 2 ♂ и 1 ♀; 21 VI 1969, 2 ♂ и 1 ♀; 22 VI 1969, 7 ♂ и 1 ♀; 24 VI 1969, 1 ♂ (Г. С. Медведев); «Montes Petri-Magni, decliv. bor. mont. Kaudal, 2000 м, 24 VI, А. Bogačev», «Заросли *Heracleum*», 3 ♂ и 1 ♀; «Montes Petri-Magni, Tadzhibabad, 2500 м, 23 VI 1961, А. Bogačev», «Лощины с *Rumex* и другими травами», 1 ♂; «Montes Petri-Magni, vall. Nisner, VI 68, А. Bogačev», 1 ♂; «Montes Petri-Magni merid. versus ab Tadzhibabad, ca 2300 м, VI, А. Bogačev», «Горные склоны, луга с *Heracleum* и *Polygonum*». 2 паратипа из сборов Г. С. Медведева хранятся в Музее естествознания Университета Гумбольдта в Берлине, паратипы из сборов А. В. Богачева — в Зоологическом музее МГУ.

*P. rugipennis* sp. n. наиболее близок к *P. praelonga* Rtt. У обоих видов темя с двумя глубокими вдавлениями, задняя поверхность отростка стернита переднегруди с выступом, вершина последнего видимого стернита брюшка не окаймлена, передние голени посередине расширены. Новый вид отличается от *P. praelonga* присутствием на надкрыльях глубоких волнисто-изогнутых поперечных морщин. Надкрылья *P. praelonga*, синтип которого хранится в коллекции Зоологического института РАН, покрыты мелкими морщинками, выглядят почти гладкими.

### *Prosodes (Uroprosodes) arnoldii* G. Medvedev, sp. n. (рис. 108—112).

Самец. Тело черное, слабоблестящее.

Наружние края глаз и висков при рассмотрении сверху плавно переходят друг в друга. Наружные края щек слегка расходятся от основания кпереди. Щечные углы на вершине широко закругленные. Наружный край головы над основанием усиков тупоугольновыемчатый. Поверхность головы с двумя вдавлениями на темени, покрыта мелкими простыми точками, которые более густо

расположены на щечных лопастях. Усики своими вершинами достигают задней трети переднеспинки. Отношение длины (ширины) 2—11-го члеников усиков — 12(13.5) : 44(15) : 15(15) : 15(15) : 15(15) : 19(20) : 14(18) : 14(17) : 20(15). 3-й членик усиков в 3.67 раза длиннее 2-го и в 2.93 — 4-го членика; 7-й членик самый широкий, в 1.27 раза шире 6-го членика.

Переднеспинка поперечная (ширина в 1.19—1.21 раза больше длины), наиболее широкая посередине, где она в 1.46—1.52 раза шире головы. Наружные края переднеспинки равномерно дуговидно или почти округло выступающие, окаймлены по всей длине или окаймление в средней части слажено. Передний край переднеспинки прямой, основание со слабо выступающими назад задними углами; передние и задние углы тупоугольные, коротко закругленные на вершине. Поверхность переднеспинки уплощена вдоль наружных краев, в центре диска покрыта очень мелкими точками, по бокам точки крупнее, у наружных краев сливаются друг с другом. Базальные вдавления неглубокие. Отношение ширины переднеспинки у переднего края к наибольшей ширине и ширине в основании — 0.58 : 1.00 : 0.89. Проплевры покрыты очень мелкими зернами. Отросток стернита переднегруди на заднем скосе с крупным выступом.

Надкрылья удлиненные (длина в 2.06—2.20 раза больше ширины), наиболее широкие посередине, где они в 1.09—1.13 раза шире переднеспинки. Наружный край эпиплевры сверху виден у плеч и на вершине. Вершина надкрылий оттянута за вершинный край последнего видимого стернита брюшка. Эпиплевры широкие, их наружный край в основании слегка изогнут вниз. Верхняя поверхность надкрылий слабовыпуклая, покрыта мелкими морщинками и довольно рассеянно — мелкими точками. По бокам, образуя плавный плечевой перегиб, верхняя поверхность переходит в боковую подогнутую поверхность. Вершинный скат без четко выраженных вдавлений вдоль шва. Бока средне- и заднегруди в умеренно грубой пунктировке. Видимые стерниты брюшка покрыты морщинками и точками, несущими короткие прилегающие светлые щетинки.

Ноги сильные, голени широкие. Отношение длины (ширины) передних, средних и задних бедер — 50(17) : 62(16) : 81(17), соответствующих голеней — 50(8) : 51(10) : 68(13). Передние голени слегка изогнуты внутрь, их внутренний вершинный угол оттянут внутрь и вперед, снабжен светлой волосистой щеточкой, средние и задние голени расширены в средней части, в поперечном сечении овальные. Вершинные шпоры на передних голенях короткие, почти равные по длине. Внутренний вершинный угол средних голеней с волосистой щеточкой. Подошвы 1—4-го члеников передних лапок несут на вершинном крае светлые волосистые щеточки.

Эдеагус — рис. 108—110; длина — 6.2, ширина — 1.15 при длине тела жука 21.5 мм. Длина парамер 2.4, ширина — 0.9 мм. Парамеры равномерно сужены к вершине, их вершина заметно S-образно изогнута. Боковые вершинные лопасти фаллобазы сильно вытянуты дистально, имеют гладкую поверхность.

Длина тела 21.5, ширина — 7 мм.

Голотип: ♂, «Fergana bor., loc. Maili-Su, 1300 m, agror.-artemiz., 18 VI 1945 (С. Arnoldi)». Паратипы: 2 ♂ с такой же этикеткой.

Голотип хранится в коллекции Зоологического института РАН, паратипы — в коллекции Зоологического музея МГУ.

*P. arnoldii* sp. n. относится к группе, в которую входят *P. catenulata* Kr. и *P. spectabilis* Rit. От обоих видов *P. arnoldii* sp. n. отличается значительно меньшими размерами тела, которые у сравниваемых видов находятся в пределах от 26 до 30 мм, менее суженной вершиной парамер, отсутствием грубых поперечных морщин в наружной части диска надкрылий, как у *P. spectabilis*, наличием цельной щеточки на вершинном крае подошвы 1—3-го члеников передних лапок.

Вид назван именем К. В. Арнольди.

Настоящая работа выполнена при поддержке Российского фонда фундаментальных исследований (грант № 95-04-11834а) и программы «Биоразнообразие» (код 2.1.94 БР).

#### СПИСОК ЛИТЕРАТУРЫ

Reitter E. Neue Revision der Arten der Coleopterengattung *Prosodes* Esch. // Wien. Ent. Zeitung. 1909. 28. Jg. S. 113—168.