

А. В. Богачев и О. Л. Крыжановский

## НОВЫЙ ВИД ЧЕРНОТЕЛОК (COLEOPTERA, TENEBRIONIDAE) ИЗ ЗАПАДНОЙ ТУРКМЕНИИ

Среди чернотелок, собранных зоологическими экспедициями последних лет в западной Туркмении, оказался новый, чрезвычайно своеобразный вид, описание которого дается ниже.

Описываемая чернотелка относится к роду *Trigonoscelis* Sol., однако отличия ее от других видов рода столь велики, что делают необходимым ее выделение в особый подрод. По облику и по характеру опушения тела и ног она очень похожа на североафриканскую *Euthripta grisea* Fairm., но резко отличается от нее характерным для *Trigonoscelis* строением переднеспинки, наличника и верхней губы, а также более уплощенными надкрыльями и рядом других признаков.

Subg. *Pseudeuthripta* Bogachev et Kryzhanovskij, subg. n.

Отличается от всех остальных представителей рода *Trigonoscelis* Sol. густым, очень нежным прилегающим светлосерым опушением надкрылий и таким же, но еще более густым серебристым опушением всей нижней стороны тела, а также длинными и густыми желтовато-бурыми волосками на средних и задних голенях и лапках, направленными только наружу, и еще более длинными, чем у других видов, сильно дугообразно изогнутыми шпорами передних голеней.

### *Trigonoscelis (Pseudeuthripta) uzboica* Bogachev et Kryzhanovskij, sp. n. (рисунок)

Средней величины, черный, матовый, надкрылья и низ густо опушены прилегающими серебристо-серыми волосками. Голова небольшая, сверху покрыта рассеянными мелкими зернышками и негустыми желтоватыми прилегающими волосками. Глаза слабо выпуклые, почти не выдаются. Передний край наличника почти прямой, очень слабо вырезан плоской дугой. Верхняя губа большая, с округленными передними углами и почти прямым, невырезанным передним краем, покрыта грубыми точками, более густыми у переднего края и разреженными к основанию; ее передний край с густой щеткой яркорыжих волосков. Усики заметно заходят за основание надкрылий, покрыты нежными прилегающими светлыми волосками и по наружному краю и на вершинах члеников несут более длинные щетинки; у ♂ 3—5-й членики снаружи с еще более длинными и густыми торчащими щетинками.

Ширина переднеспинки примерно в полтора раза превышает ее длину, бока ее слабо закруглены, задний край с неглубокой выемкой, передний край почти прямой; передние углы острые, выдаются вперед, задние

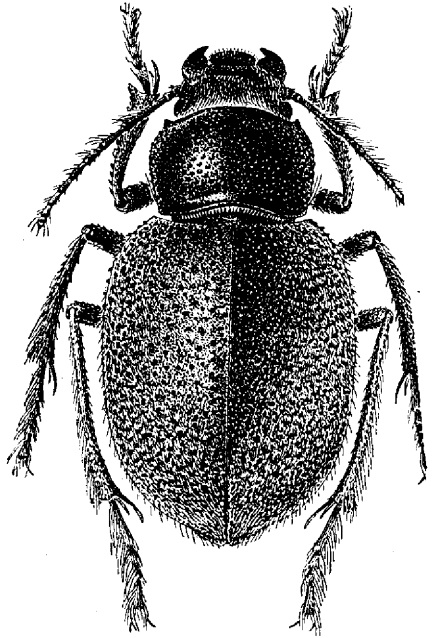
почти прямые. Диск переднеспинки покрыт крупными бугорками и рассеянными прилегающими волосками, вдоль средней линии и заднего края с гладкими полосками. Передний и задний края несут бахромку густых светлых волосков.

Надкрылья широкоовальные, основание их очень слабо выемчатое, плечи слабо выступают вперед, округлены. В профиль надкрылья слабо выпуклые, по спинке на  $\frac{2}{3}$  длины почти горизонтальные, к вершине довольно круто понижаются, покрыты неправильными продольными рядами небольших зерен, среди которых первичные ряды почти не выделяются. Плечевой ряд зерен и боковой край надкрыльев (отделяющий псевдэпиплевры) состоят из немного более крупных и густо расположенных зерен, к вершине они сглажены. Надкрылья сверху и псевдэпиплевры густо опушены прилегающими седыми волосками, более или менее сильно вытертыми вдоль шва; между ними располагаются ряды более длинных косо торчащих назад темнобурых или почти черных волосков.

Проплевры покрыты умеренно грубыми зернами; выступ переднегруди невысокий, не выдается за передние тазики. Грудь и брюшко очень густо опушены прилегающими серебристо-серыми волосками, сквозь которые едва проглядывают мелкие зернышки.

Ноги стройные, бедра покрыты грубыми зернами, голени с обычной грубой скульптурой. Передние голени расширены к вершине, по наружному краю грубо зубрены, их наружный вершинный угол с большим зубцом, достигающим до вершины 1-го членика лапок; шпоры передних голеней дугообразно изогнуты, длинные, доходят до вершины 2-го членика лапок. Передние лапки сверху и снизу в густых золотистых волосках. Средние и задние голени покрыты короткими прилегающими серыми волосками и по наружному краю с длинными густыми отстоящими рыжеватыми волосками. Средние и задние лапки сплюсненные с боков, с длинными коготками, покрыты короткими прилегающими серыми волосками; последние членики снаружи и на вершине с длинными густыми торчащими желтовато-бурыми волосками, снизу на вершинах 1—3-го члеников с пучками густых, более жестких рыжих щетинок. Длина ♂♀ 21—22 мм, ширина 10—11 мм.

Туркмения, Узбой близ колодца Илгыли, 7 IV 1951; в сухом русле Узбой между куртинами *Halocnemum strobilaceum* (О. Крыжановский). 2 ♂♂ и 1 ♀ (типы) в коллекции Зоологического института Академии Наук СССР и серия особей оттуда же в коллекции Зоологического музея МГУ.



*Trigonoscelis (Pseudeuthripta) uzboica*  
Bog. et Kryzh., sp. n.

Зоологический институт  
Академии Наук СССР,  
Ленинград