

УДК 595.768.23(4-017)

© 1991 г.

Б. А. Коротяев

## НОВЫЕ И МАЛОИЗВЕСТНЫЕ ПАЛЕАРКТИЧЕСКИЕ ДОЛГОНОСИКИ (COLEOPTERA: APIONIDAE, CURCULIONIDAE)

[B. A. KOROTYAEV. NEW AND LITTLE KNOWN PALAEARCTIC WEEVILS (COLEOPTERA: APIONIDAE, CURCULIONIDAE)]

Материал для работы, в том числе типовой, предоставили или помогли собрать Г. М. Абдурахманов, Э. Алиева, Г. А. Магомедов (Махачкала), Ю. Г. Арзанов (Ростов-на-Дону), Х. И. Атамурадов (Ашхабад), А. В. Баркалов, В. Г. Мордкович (Новосибирск), С. А. Белокобыльский, М. Г. Волкович, Г. Э. Давидьян, А. Г. Коваль, В. Н. Прасолов (Ленинград), В. В. Белов (Москва), В. А. Дьяков (Бадхызский заповедник), А. Ю. Исаев (Ульяновск), Ю. М. Марусик, Э. Г. Матис (Магадан), Л. Н. Митрошина (Ташауз), О. Н. Никулина (Душанбе), А. В. Сумароков (Днепропетровск), А. О. Чолокава (Тбилиси), Л. Бене и д-р Й. Ельке (L. Behne, Dr. J. Oehlke, Eberswalde-Finow), д-р Р. Краузе (Dr. R. Krause, Dresden), д-р Ф. Хике (Dr. F. Hieke, Berlin), д-р М. Ех (Dr. M. Jäch, Wien); я рад выразить всем самую глубокую признательность. Я очень благодарен также А. Ф. Емельянову, И. М. Кержнеру, О. Л. Крыжановскому и Г. С. Медведеву за помощь в подборе названий для новых таксонов, проф. П. А. Ангелову (Пловдив), проверившему определение нового вида рода *Otias* Germ., ботаникам О. Н. Дубовик (Киев), Т. Н. Поповой, А. К. Сытину и Н. Н. Цвелеву (Ленинград), определившим кормовые растения, и Ш. А. Гусейнову (Махачкала), порекомендовавшему интересное для сборов урочище близ Махачкалы — Талгинское ущелье.

Типы видов, описанных в этой работе, хранятся в Зоологическом институте АН СССР в Ленинграде, если в тексте нет иных указаний.

### *Pegapion (Pseudaplemonus) prasolovi* Korotyaev, sp. n. (рис. 1, 4).

**С а м е ц.** Головотрубка равна по длине переднеспинке, в основании усиков слабо расширена, дистальнее — слегка сужена и у вершины снова слабо расширена. Пунктировка в основной половине густая, довольно крупная и глубокая, точки круглые; в вершинной половине пунктировка мельче и реже, постепенно ослабевает к вершине; вершинная треть головотрубки более или менее блестящая. Усики прикреплены на расстоянии 0.4 длины головотрубки от ее основания. Длина 2—4-го члеников жгутика примерно равна ширине, 5—7-й членики заметно поперечные. Глаза умеренно крупные, очень слабо выпуклые. Лоб плоский, лишь иногда слабовыпуклый на уровне задних краев глаз, весь покрыт густыми крупными и глубокими круглыми точками. На темени пунктировка доходит до вершинного края переднеспинки, на висках различимы 2 ряда точек, значительно менее крупных, чем на лбу.

Длина переднеспинки в 1.1—1.2 раза больше ширины, в основании и у вершины она примерно одинаково широка, в средней части бока едва выпуклые, основная и вершинная перетяжки

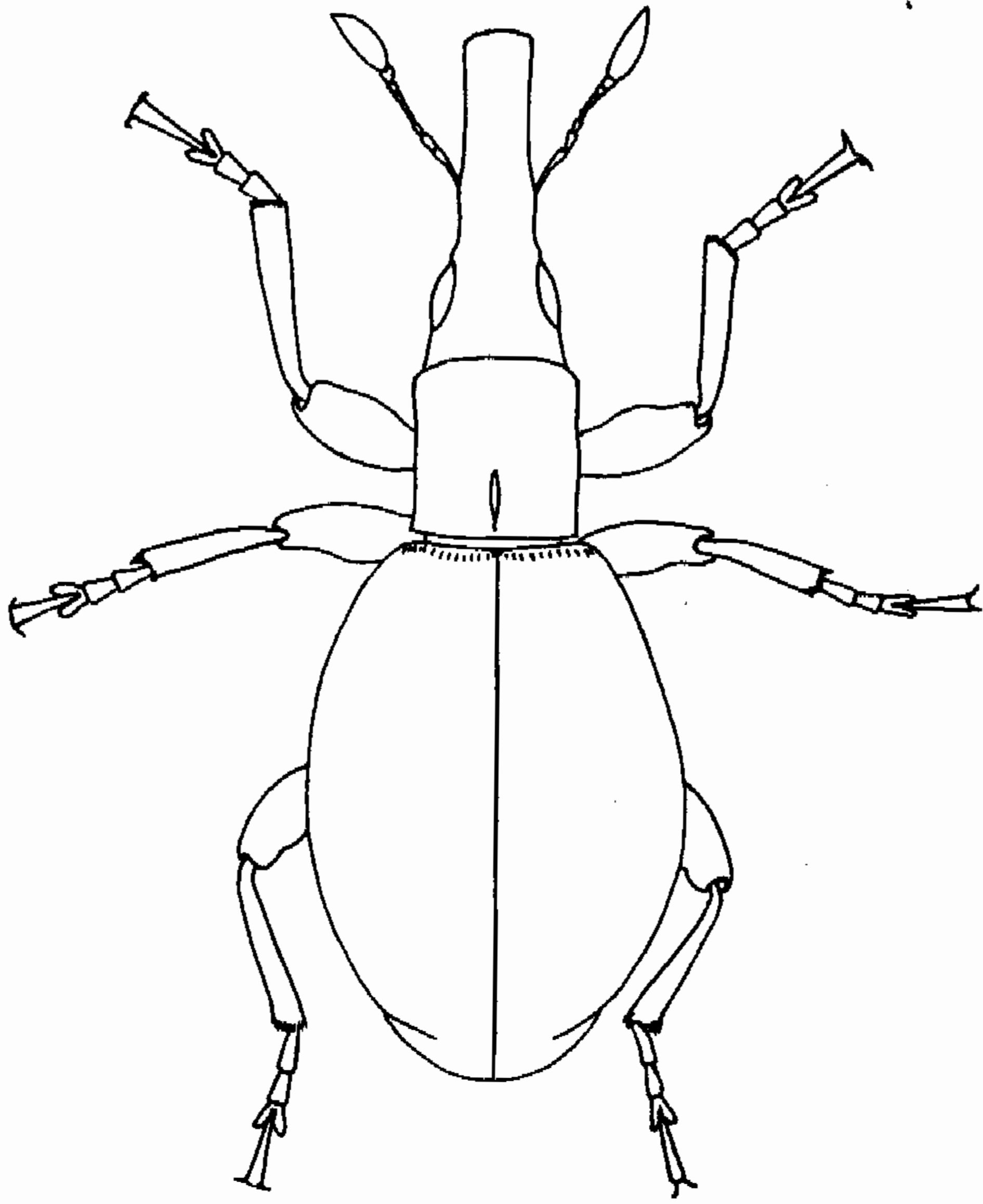


Рис. 1. *Perapion prasolovi* sp. n., самка.

очень слабые. Диск слабовыпуклый, в густых довольно глубоких круглых точках, немного более крупных, чем на лбу; промежутки между точками матовые или слабо блестящие, с отчетливой микроскульптурой. Срединная бороздка узкая, в основании иногда довольно глубокая, в вершинную половину переднеспинки не заходит. В центре диска точки иногда разрежены. Щиток маленький, короткий.

Надкрылья с почти полностью сглаженными плечевыми бугорками и довольно сильно выпуклыми боками и диском, наиболее широки посередине, длина их в 1.45—1.5 раза больше ширины. Бороздки довольно глубокие и широкие, с ровными краями, точки в них слабо разграничены. Промежутки примерно в 1.5 раза шире бороздок, сильно выпуклые, матовые, с редкими небольшими точками на фоне кожистой микроскульптуры. Основной край от щитка до 5-го промежутка слабо складковидно окантован.

Ноги средних пропорций, голени прямые, равномерно умеренно расширены к вершине. Лапки узкие и недлинные; длина 1-го членика передних лапок в 1.25 раза, 2-го — едва больше ширины, 3-й лишь едва шире и заметно короче 2-го. Коготковый членик равномерно умеренно расширен к вершине, по длине равен 1-му и 2-му членикам, вместе взятым. Коготки широкие и короткие, без зубца. 1-й и 2-й членики по краям подошв у вершины несут по нескольку щетинок, значительно более толстых, чем в пучках на средней части члеников. Эдеагус — рис. 4.

С а м к а. Головотрубка в 1.16—1.2 раза длиннее переднеспинки, бока ее в основной и вершинной частях сильнее выемчатые, в основании усиков сильнее выдаются в стороны. Вершинная часть более или менее блестящая, в негустых небольших точках. Усики прикреплены на расстоянии 0.33—0.35 длины головотрубки от ее основания. Длина надкрылий в 1.4—1.44 раза больше ширины.

Тело черное, лишь надкрылья с очень слабым оловянным блеском. Опушение тела негустое, образовано узкими белыми чешуйками — параллельносторонними на ногах и преимущественно заостренными и более длинными на остальных частях; в бороздках надкрылий чешуйки такие же, как на промежутках, где они расположены в 1—2 неправильных ряда.

Длина тела 2.3—2.85 мм.

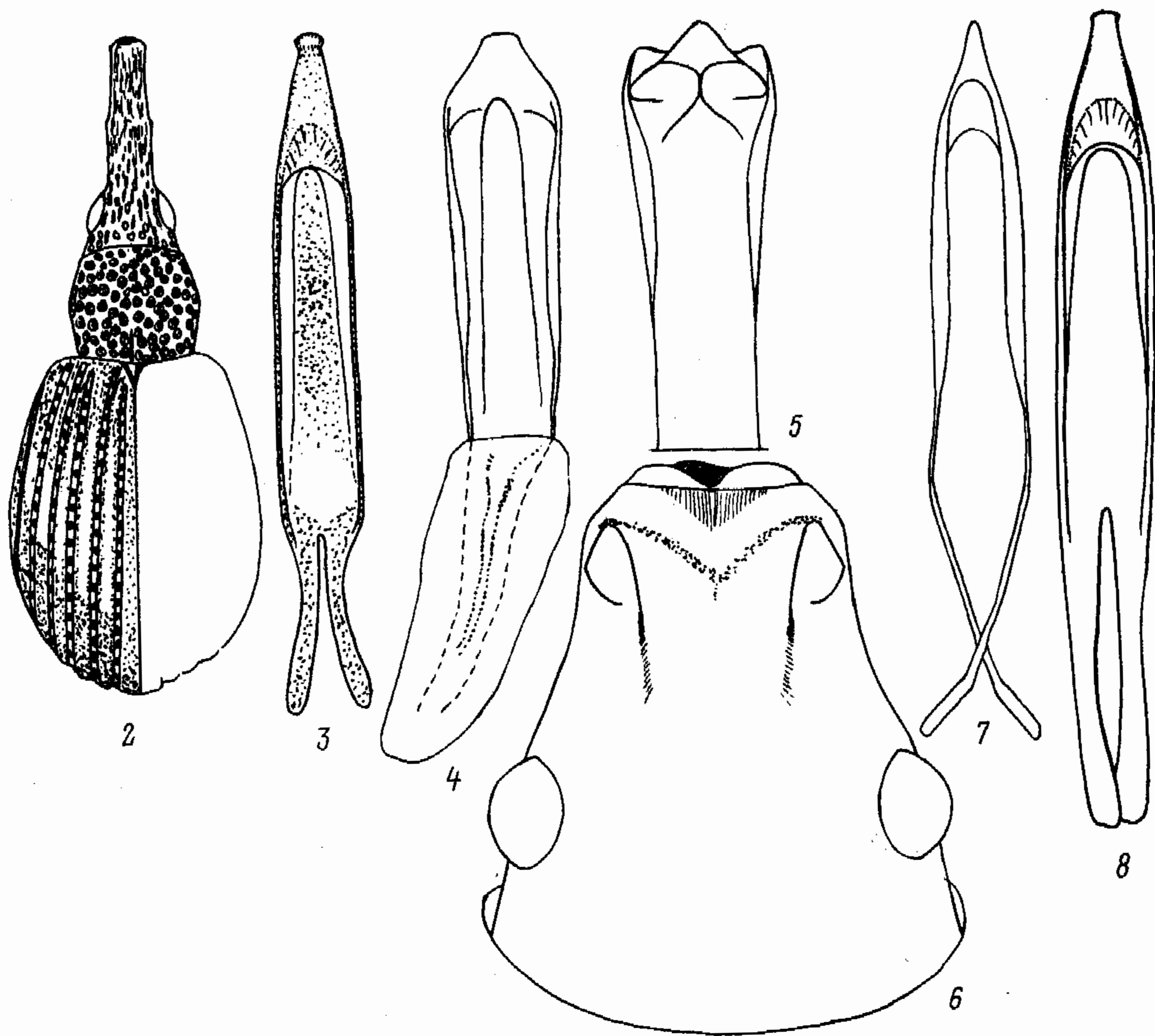


Рис. 2—8. *Apionidae* и *Curculionidae*.

2 — *Eutrichapion amguetae* sp. n., самец, контур тела и скульптура покровов; 3—5, 7, 8 — эдеагус сверху: 3 — *Eutrichapion amguetae* sp. n., 4 — *Perapion prasolovi* sp. n., 5 — *Omius borysthenicus* sp. n., 7 — *Sauromates arnoldii* gen. et sp. n., 8 — *Eutrichapion lenense* Schils. 6 — *Omius borysthenicus* sp. n., голова самки.

Хорошо отличается от всех известных видов подрода округленными плечами и выпуклыми промежутками надкрылий и отсутствием яркой окраски. Постепенно ослабевающая к вершине пунктировка одноцветной и довольно длинной головотрубки, далеко отодвинутое от глаз основание усиков, грубая пунктировка переднеспинки, сравнительно узкие надкрылья, узкие лапки с толстыми щетинками по краям подошв 1-го и 2-го члеников сближают новый вид с *P. exterpunctatum* Desbr. из Нижнего Поволжья и *P. martjanovi* Fst. из Южной Сибири и Монголии. 4-й вид фауны СССР — *P. artemisiae* Mor. — наиболее близок к атлантическо-западносредиземноморскому *P. limonii* Kby. и подобно ему обитает преимущественно на приморских солончаках, но в Поволжье и Казахстане населяет и степи. Еще один вид — *P. aeneicolle* Gerst. — обитатель пустынных солончаков с ирано-туранским ареалом; его кормовые растения недавно установлены Никулиной (1989 : 17), это *Psylliostachys leptostachya* (Boiss.) Roshk. и *P. suworowii* (Regel) Roshk. из сем. *Plumbaginaceae*.

Казахстан, Талды-Курганская обл., Капчагайское заповедно-охотничье хозяйство, р. Или, уроч. Мынбулак, солончак у родника, на *Limonium* sp., 11—23 V 1990 (В. Н. Прасолов), 95 экз.; голотип — самец, 23 V.

Вид назван именем В. Н. Прасолова.

### **Eutrichapion (Metatrichapion) amguemae** Korotyaev, sp. n. (рис. 2, 3).

Близок к *E. lenense* Schilsky, отличается более короткими и толстыми усиками, более широкими, как у *E. reflexum* Gyll., лапками; плечи надкрылий округлены сильнее, диск и бока их более выпуклые, наиболее широкая часть их расположена еще ближе к середине, чем у *E. lenense*. Промежутки надкрылий не совсем плоские, бывают довольно сильно выпуклыми. Эдеагус — рис. 3. Длина тела 2.15—2.2 мм.

Чукотка, р. Амгуэма, 66°55' с. ш., 179°30' в. д., 17 VIII 1988 (Ю. М. Марусик), 1 ♂ — голотип; верховья Амгуэмы (р. Вульвывеем), 67° с. ш., 178°15' в. д., 10 VIII 1988 (Ю. М. Марусик), 1 ♀; 174-й км трассы Эгвекинот—Иультин, луговина, у нор грызунов, 17 VII 1989 (Ю. М. Марусик), 1 ♂.

### **Eutrichapion (Metatrichapion) lenense** Schilsky, 1906.

Изучены 4 синтипа из коллекции Ю. Шильского в Зоологическом музее Университета Гумбольдта в Берлине. Лектотипом здесь обозначается самец с печатными этикетками «*Lena infer.*», «♂», «В. Poppius», «*Aggrafena*» и рукописной со звездочкой в углу этикеткой Ю. Шильского «*lenense* Schils.». Жук отпрепарирован мной, гениталии наклеены на пластинку вместе с ним; левый усик обломан и тоже подклеен на пластинку. Паралектотипы — 1 ♂ и 2 ♀ с такими же этикетками, как у лектотипа, но без определительных. Длина тела у жуков 2.2—2.45 мм, окраска фиолетово-синяя, темная.

Очень близок к *E. reflexum* Gyll., заметно отличается только более узкими лапками — 3-й членник у самца едва шире 2-го, а у *E. reflexum* он в 1.2 раза шире, у самок разница еще заметнее. Булава и жгутик усиков немного длиннее — длина 7-го членника не меньше ширины; переднеспинка сильнее сужена к вершине, надкрылья немного шире, длина их у 4 изученных синтипов в 1.39—1.45 раза больше ширины. Эдеагус — рис. 8.

### **Omiasthenicus** Korotyaev, sp. n. (рис. 5, 6).

С а м е ц. Головотрубка сильно и довольно равномерно сужена к вершине, слабо выемчатая по бокам; ширина ее на треть больше длины. Усиковые ямки сильно сужены к вершине; вершинный край головотрубки ровный, без зубцов близ внешних углов. Спинка головотрубки между основаниями усиков вдвое уже лба, слабо вдавлена в продольном направлении и с легким поперечным вдавлением перед наличником. Назад спинка едва сужена, в самом начале основной половины края ее сглажены; понижение в передней части лба едва выражено. Усики довольно длинные; рукоять тонкая, лишь в вершинной трети довольно сильно утолщена. Длина 2-го членника жгута немного более чем вдвое, 3-го — заметно превосходит ширину, 4-й членник примерно равной длины и ширины, 5-й и 6-й — слабо, 7-й — умеренно поперечные; булава веретеновидная, более или менее удлиненная. Поверхность головы слабо блестящая, в густых небольших и неглубоких круглых и слабо удлиненных точках, на лбу местами собранных в короткие бороздки. Лоб слабовыпуклый в поперечном направлении. Глаза небольшие, довольно сильно выпуклые. Виски чуть короче глаз.

Ширина переднеспинки в 1.5—1.62 раза больше длины, по бокам она сильно и равномерно округлена, наиболее широка посередине, у вершины немного уже, чем в основании, и с отчетливой перетяжкой, расширенной назад и выположенной к диску. Диск умеренно выпуклый, слабо блестящий, в густых круглых точках, в среднем едва более крупных, чем на голове, и иногда немного разреженных вдоль средней линии. Щиток очень маленький.

Длина надкрылий в 1.22—1.26 раза больше ширины, наиболее широки они посередине, диск умеренно выпуклый, бока в средней части слабо округлены. Точки в бороздках в основной половине в 2—2.5 раза крупнее, чем на переднеспинке, к вершине бороздки становятся вдвое уже. Промежутки плоские, очень слабо блестящие, в умеренно густых мелких точках.

Бедра в вершинной половине умеренно утолщены, без зубца. Внешний край всех голеней прямой, внутренний двувыемчатый, мукро маленькое. Средние и задние голени в основной половине слабо утолщены. Лапки короткие и широкие; в передних 1-й членник треугольный, почти равной длины и ширины, 2-й умеренно поперечный, ширина его в 1.5 раза больше длины; 3-й почти в 1.5

раза шире и почти вдвое длиннее 2-го. Коготковый членик в вершинной половине слабо расширен, наполовину выдается за лопасти 3-го членика. Эдеагус — рис. 5.

С а м к а. Ширина переднеспинки в 1.47—1.57 раза больше длины. Длина надкрылий в 1.17—1.26 раза больше ширины. Голени чуть слабее выемчатые по внутреннему краю и слабее утолщены в основной половине, передние и средние на вершине очень слабо, задние — немного сильнее расширены наружу, иногда заметно отогнуты. Мукро на всех голених заметно, но очень маленькое. Лапки значительно уже, в передних 3-й членик в 1.4—1.45 раза шире 2-го.

Тело черное, усики, голени и лапки красно-коричневые, бедра темно-коричневые, с более светлой вершиной. Иногда рукоять усиков и голени сильно затемнены, но булава и у таких экземпляров почти не темнее жгутика. Опушение верха умеренно густое, образовано узколанцетными и волосковидными белыми и коричневыми чешуйками. На спинке головотрубки и лбу чешуйки длинные, направлены вершинами назад, часть их сильно приподнята. На переднеспинке чешуйки прижатые, большей частью направлены вершинами от боков к середине, вдоль середины диска коричневые, на остальной части преимущественно белые. На промежутках надкрылий чешуйки прижатые, белые — узколанцетные, коричневые — волосковидные; иногда нечетные промежутки покрыты только белыми, а четные — коричневыми чешуйками, но рисунок бывает и неотчетливым, мелкопятнистым. Ноги покрыты преимущественно белыми волосковидными отстоящими чешуйками.

Длина тела 3.85—4.4 мм.

В фауне СССР это самый крупный вид. От *O. globosus* Gyll., который лишь немного меньше и сходен по форме головотрубки, он отличается отсутствием у обоих полов зубца на бедрах, у самца — зубцевидных выступов на вершине головотрубки, а также значительно более длинными усиками, немного менее крупной и густой и значительно менее глубокой пунктировкой головы и переднеспинки, менее поперечной переднеспинкой, менее крупными и глубокими точками в бороздках надкрылий и всегда плоскими их промежутками, равномерным и более густым опушением надкрылий без шовной полосы из широких чешуек и часто развитым рисунком из чередующихся белых и коричневых полос на промежутках. П. А. Ангелов, изучив по моей просьбе 1 экз. этого вида, подтвердил, что он не описан. Установить, что какому из известных видов *O. borysthenicus* наиболее близок, пока не представляется возможным.

Кировоградская обл., г. Долинская, 21 V (В. Палей), 1 ♂, 4 ♀; Днепропетровская обл., Синельниковский р-н, с. Раевка, 19 V 1986, 2 ♂, в том числе голотип, и 29 V 1988, на *Elytrigia repens* (L.) Nevski s. l., 1 ♂, 9 ♀, А. В. Сумароков.

1 паратип — в коллекции П. А. Ангелова (Пловдив, Болгария), еще 1 — в коллекции Немецкого энтомологического института в Эберсвальде.

Род **SAUROMATES** Kogotyaev, gen. n.

Типовой вид — *Sauromates arnoldii* sp. n.

Близок к *Sciaphilomorphus* Solari, 1948 (типовой вид — *Sciaphilus aurosus* Boh.), но отличается более короткой головой, до глаз втянутой в сильно поперечную переднеспинку; короткими и сильно округленными по бокам надкрыльями без следов плечевых бугорков; короткими ногами; строением задних голеней, заметно расширенных внутрь и наружу в основной половине, суженных в вершинной половине и умеренно расширенных на самой вершине; тонким прижатым опушением из волосковидных чешуек, сгущенных по шву надкрылий, и отсутствием торчащих чешуек. Самцы отличаются от самок сильно расширенными лапками. Жуки обликом сходны с видами рода *Otias* Germ. (= *Mylacus* Boh.).

Все отличительные особенности нового рода характеризуют его как форму, значительно более продвинутую, чем *Sciaphilomorphus*, по пути преобразования сложения тела в связи с утратой крыльев; в строении задних голеней заметны признаки специализации к обитанию в почве. Морфологические отличия между *Sauromates* и *Sciaphilomorphus* примерно такие же, как между *Neohenschia* nom. n. (= *Henschia* Reitter, 1906, nom. praecoc., non *Henschia* Lethierry, 1892 —

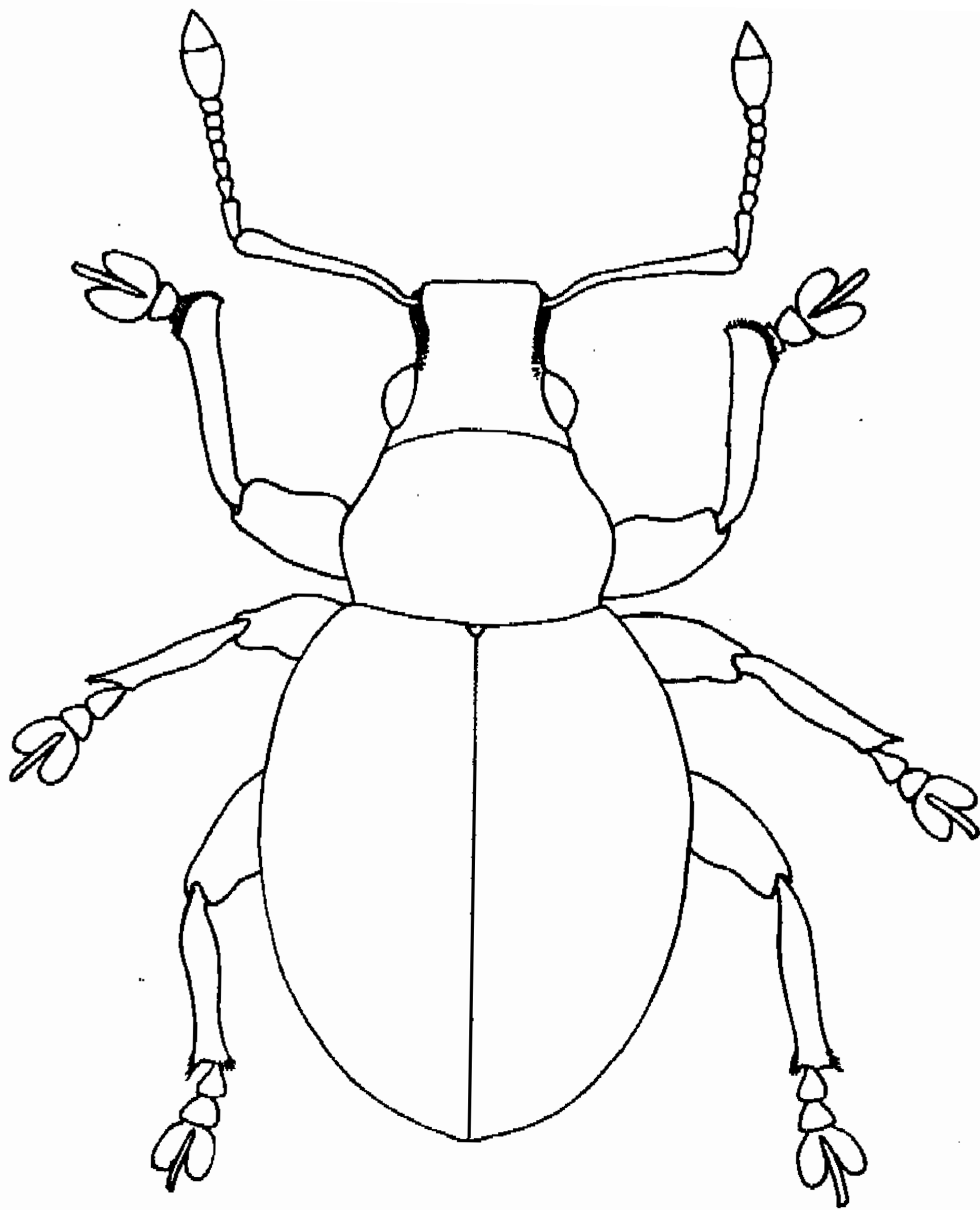


Рис. 9. *Sauromates arnoldii* gen. et sp. n., самец.

*Cicadina*) и *Argoptochus* Wse.; распространение этих пар родов тоже сходно: *Sciaphilomorphus* и *Argoptochus* распространены в присредиземноморских горных районах, а более специализированные геофильные *Sauromates* и *Neohen-schia* распространены в полосе настоящих или луговых степей Восточной Европы. По-видимому, можно расценивать эти связи как свидетельство участия горной фауны Южной Европы в формировании фауны степной зоны Евразии; подобные примеры дают роды *Otiorhynchus* Germ., *Trachyploeus* Germ., *Omius* Germ.

Название рода образовано от этнонима «савроматы». Савроматы — предки сарматов, населявшие степи северного Причерноморья.

### ***Sauromates arnoldii* Korotyaev, sp. n. (рис. 7, 9).**

**С а м е ц.** Ширина головотрубки примерно в 1.2 раза больше длины, бока ее слабо выемчатые или после короткого сужения перед глазами параллельные до вершины. Спинка головотрубки плоская, лишь между основаниями усиков слабо вдавлена, в вершинной половине широко округлена по краям, совершенно прикрывая сверху основания усиков; в средней части она плавно сужена, и нижний край усиковых бороздок сверху заметен. В основной трети головотрубки спинка ее плавно переходит в бока. На вершине спинка скошена равномерно, не образуя килевидного эпистома. Усиковые бороздки короткие и широкие, со сглаженными краями, направлены косо вниз, далеко не доходят до глаз. Глаза широкоовальные, среднего размера, довольно сильно симметрично выпуклые. Лоб лежит в одной плоскости с основанием головотрубки, слабовыпуклый в поперечном направлении. Задние края глаз почти вплотную приближены к переднеспинке. Поверхность головы умеренно блестящая, в густых маленьких круглых или слабо удлинённых точках. Рукоять усиков немного заходит за передний край переднеспинки, в прижатом положении проходит через нижнюю

половину глаза, довольно толстая, слабо изогнута, на вершине слабо утолщена. Жгутик почти не утолщен к вершине, длина 1-го и 2-го члеников вдвое больше ширины, 2-й в 1.5 раза короче 1-го; 3-й членик почти шаровидный, остальные слабо или умеренно (7-й) поперечные. Булава удлинненно-яйцевидная. Опушение жгутика умеренно приподнято.

Ширина переднеспинки в 1.46—1.48 раза больше длины, в основании она на 0.1 шире, чем у вершины, по бокам сильно равномерно округло выпуклая, наиболее широка посередине. Основная перетяжка на боках хорошо выражена и почти вплотную приближена к основанию, вершинная перетяжка слабая, далеко отодвинута от края. Диск равномерно выпуклый, в продольном направлении — слабо, в поперечном — умеренно, слабо или умеренно блестящий, в довольно густых маленьких, но углубленных круглых точках такого же размера, как на голове. Щиток маленький, треугольный, голый.

Надкрылья коротко-овальные, совершенно без плеч, сильно сужены к вершине и основанию, наиболее широки проксимальнее середины, длина их в 1.2—1.3 раза больше ширины. Основной край надкрылий крутой, не сглажен. Диск сильно выпуклый в поперечном направлении и слабее — в продольном. Бороздки довольно узкие, глубокие, промежутки на диске в 2—3 раза шире бороздок, слабовыпуклые и слабо блестящие, с сетчатой микроскульптурой и негустой очень мелкой пунктировкой.

Бедрa толстые, без зубца. Голени широкие; передние на вершине слабо округло расширены наружу, с прямым, округлым и неуплощенным внешним краем и умеренно двувыемчатым внутренним краем. Средние и значительно сильнее задние голени округло расширены внутрь и наружу в основной половине, перед слабо расширенной вершиной с обеих сторон выемчатые. Лапки очень широкие и короткие, 1-й членик треугольный, длина его чуть больше ширины; 2-й членик поперечный, 3-й вдвое длиннее и в 1.6—1.7 раза шире его; коготковый членик лишь наполовину (в передних лапках меньше) выдается за лопасти 3-го членика, очень слабо расширен к вершине. Коготки почти до вершины срослись. Эдеагус (рис. 7) к вершине равномерно заострен, длина его в 5 раз больше ширины.

**С а м к а.** Ширина голоотрубки в 1.25 раза больше длины. Усики короче, вершина рукояти лишь едва заходит за передний край переднеспинки; членики жгутика поперечные, начиная с 3-го. Надкрылья иногда немного слабее округлены на боках. Бедрa немного тоньше, голени заметно, лапки — значительно уже, чем у самца.

Тело темно-коричневое или черное, ноги от красновато-коричневых до темно-коричневых с более светлыми голеними и лапками, усики красновато-коричневые, вершина рукояти и булава иногда более темные. Верх в довольно густых узколанцетных или почти волосковидных розоватых, слабо блестящих прижатых чешуйках. На надкрыльях они сгущены по шву и едва заметно — на 4-м и 6-м промежутках; боковые полосы на переднеспинке и окаймление глаз образованы более широкими чешуйками. Бока средне- и заднегруди сплошь покрыты мелкими широкими светлыми чешуйками.

Длина тела 2.65—3.15, ширина 1.5—1.8 мм.

Донецкая обл., Богородичное, заливные луга, 20—21 VI 1940 (К. В. Арнольди), 3 ♂, 2 ♀. Ростовская обл., Миллеровский р-н, пос. Ивановка, 20 V 1987 (И. А. Богдан), 4 ♂, в том числе голотип, 1 ♀.

Вид назван именем К. В. Арнольди.

### ***Strophosoma melanogrammum* Forster, 1771.**

Крым, пос. Краснолесье, 19 VIII 1991 (П. Романцов), 1 ♀. Это — единственная известная мне находка вида на территории СССР.

### ***Strophosoma curvipes* Thomson, 1868.**

*fulvicorne* auct., nec Walton, 1846.

Латвия, Калнгале, песчаные дюны с вереском, 18 VIII 1987 (А. В. Баркалов, С. Ю. Кузнецов), 1 ♀. Впервые указывается с территории СССР.

Типовой вид — *Xerodelphax karakumicus* sp. n.

Близок к роду *Phacephorus* Sch., отличается комплексом приспособлений к рытью почвы, особенно развитых у самок, отсутствием крыльев, узкими и длинными лапками без шипиков на подошвах. Головотрубка поперечная, ее вершинный участок, покрытый блестящими чешуйками, круто обрывается в сторону лба и у самок более или менее сильно полукругло приподнят над основаниями усиков. Мандибулы немного слабее, чем у *Phacephorus*, выдаются вперед из-под наличника. Лоб умеренно или довольно сильно выпуклый. Глаза умеренно выпуклые. Рукоять усиков довольно сильно изогнута в основной части, вершиной заходит за задний край глаза. Передние голени у самцов слабо или умеренно, у самок сильно расширены на вершине наружу и несут широкие, плотно соприкасающиеся шипики. Средние голени умеренно, задние — сильно расширены на вершине, шипики на их вершинном крае широкие, округлые, соприкасаются в основании, отогнуты от оси голени. Восходящий ряд шипиков на внешнем крае задних голеней более или менее обособлен от корзинок и может быть сокращен до группы из 4 узких длинных шипиков. 3-й членик лапок овальный, едва шире 2-го, с неглубокой выемкой на вершине. Волосяные щетки на подошвах более или менее редуцированы, но образованы длинными тонкими волосками без примеси толстых щетинок. Тело у самок более широкое и выпуклое, чем у видов рода *Phacephorus*, густо покрыто широкоовальными или круглыми чешуйками и довольно длинными приподнятыми волосками. Окраска одноцветная, сероватая с легким розоватым блеском у типового вида, и мелкопятнистая, как у *Phacephorus*, у *X. parthicus* sp. n.

Род включает 2 вида; типовой обитает на плато Устюрт в Северной Туркмении, второй вид из пустынь на подгорной равнине восточнее Копетдага по степени развития характерных особенностей рода *Xerodelphax* образует промежуточное звено между *Phacephorus* и *Xerodelphax karakumicus*, поэтому для него устанавливается отдельный подрод.

#### Подрод **Hemidelphax** Korotyaev, subgen. n.

Типовой вид — *Xerodelphax parthicus* sp. n.

Отличается от номинативного подрода слабее и менее резко расширенными наружу передними голеними у самца, более длинными усиками, немного более длинной головотрубкой, не прерванным перед корзинками восходящим рядом шипиков на вершине задней голени, резко выраженной асимметрией эдеагуса, более крупными размерами, пятнистым рисунком и опушением, как у *Phacephorus nubeculosus* Fahrs. Половой диморфизм резкий, у самки лопасть на вершине передних голеней крупная; по форме тела самцы сходны с *Ph. nubeculosus*, а самки — со *Schelopius planifrons* Fahrs.

***Xerodelphax (Hemidelphax) parthicus* Korotyaev, sp. n.** (рис. 10, 12, 13, 17, 19).

**С а м е ц.** Ширина головотрубки в 1.3 раза больше длины, от основания к середине головотрубка очень слабо сужена, затем до вершины почти параллельносторонняя; птеригии небольшие. Покрытая блестящими чешуйками вершинная часть спинки разделена сильной поперечной выпуклостью на уровне средней части птеригий или немного ближе к глазам; назад выпуклость скошена круче, чем к вершине головотрубки, вдоль краев спинка в вершинной половине заметно вздута, а вдоль середины вдавлена. Основание головотрубки и лоб слабо выпуклые в продольном и очень слабо — в поперечном направлениях. Усиковые бороздки в основании глубокие, назад быстро расширены, нижний край их не продолжен за птеригии, верхний сглажен посередине между основанием усика и глазом. Глаза крупные, широкоовальные, довольно сильно выпуклые; при осмотре сбоку глаз лишь едва смещен от середины головы к ее верхнему краю. Поверхность лба слабо блестящая, в очень неглубоких точках, сливающихся в извилистые бороздки. Рукоять усиков



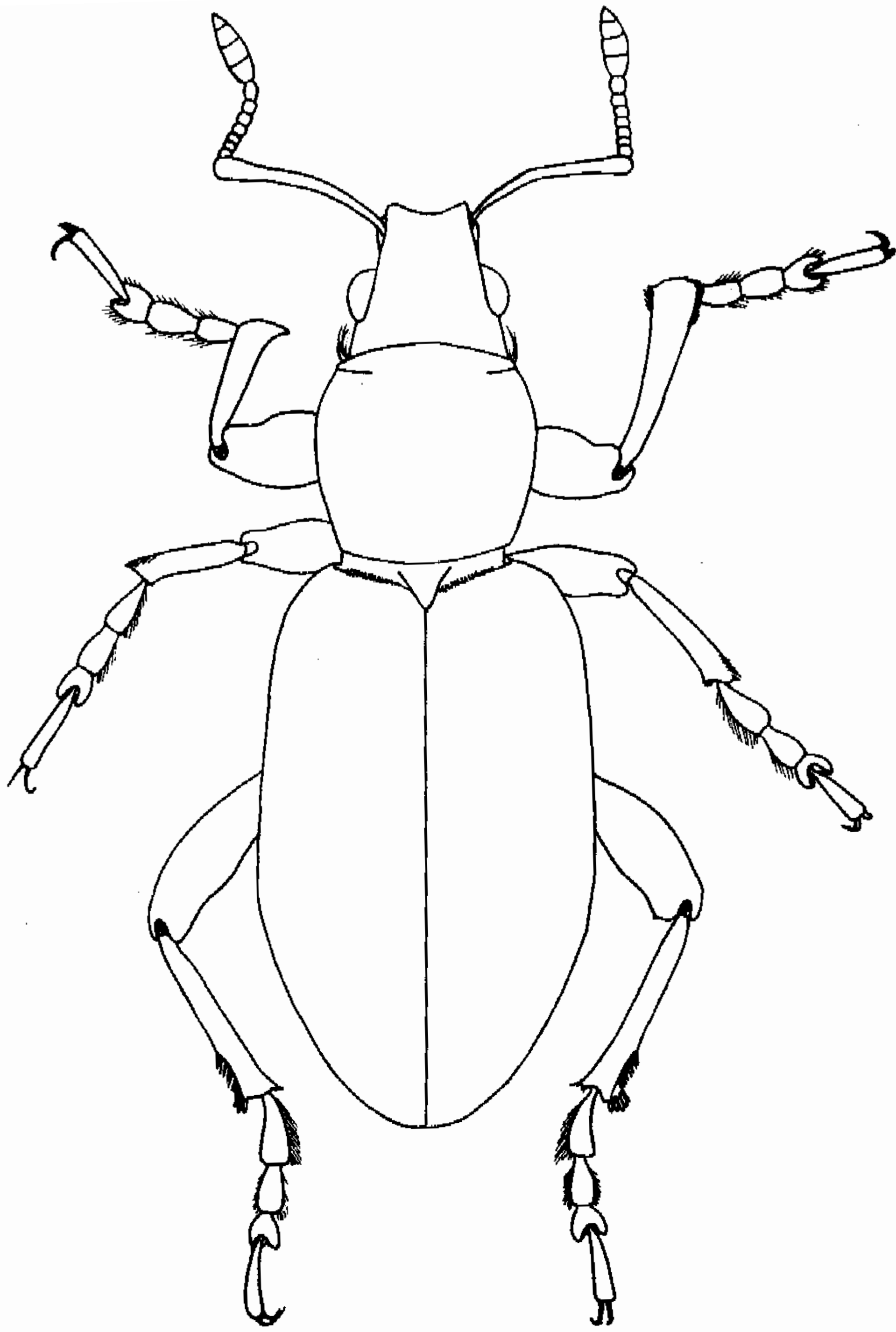


Рис. 10. *Xerodelphax parthicus* gen. et sp. n., самец.

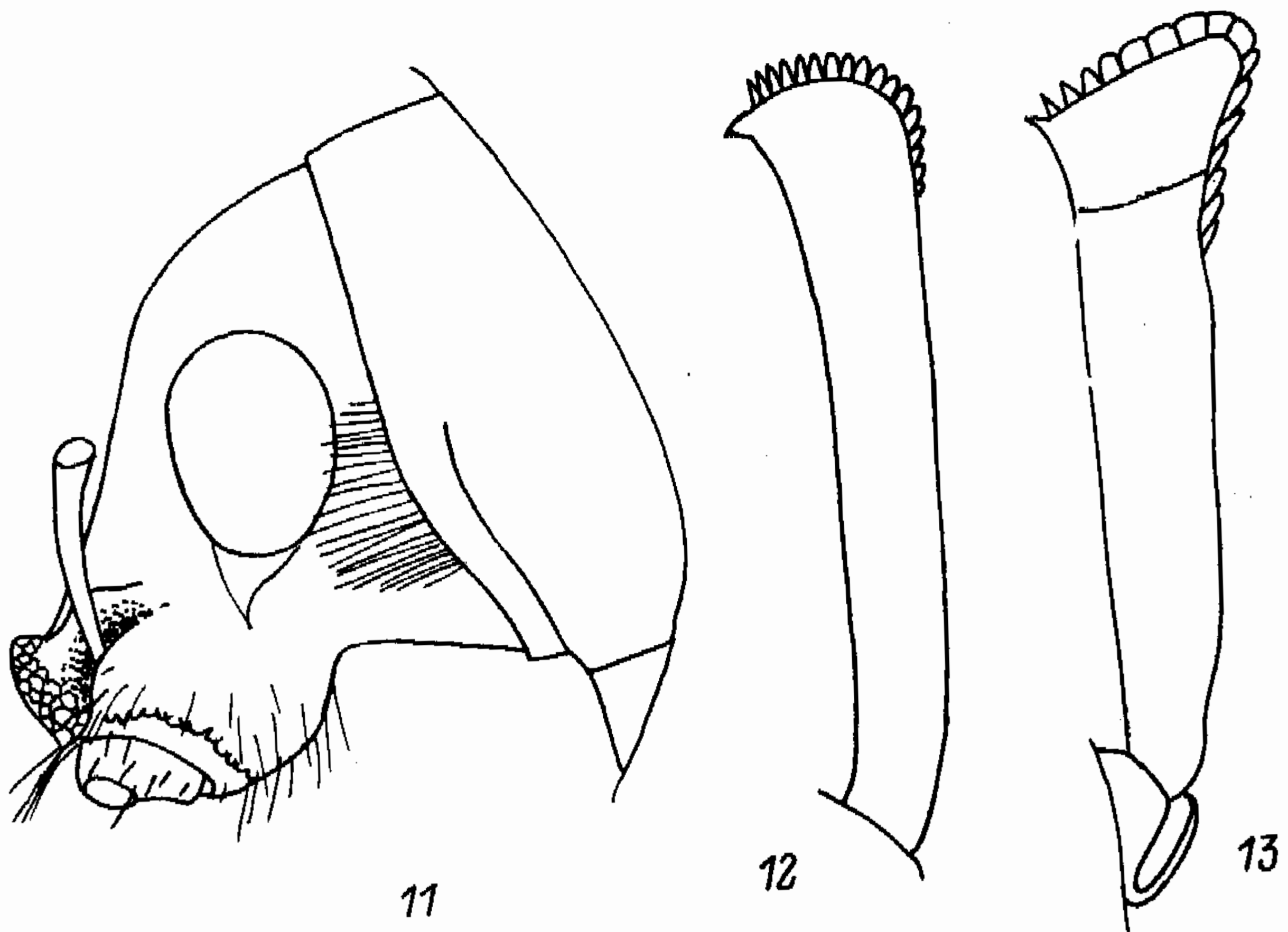


Рис. 11—13. *Xerodelphax* gen. n.

11 — *X. karakumicus* sp. n., голова самки сбоку; 12, 13 — *X. parthicus* sp. n., передняя голень самца и самки.

к вершине равномерно умеренно утолщена. Жгутик довольно длинный, к вершине почти не утолщен; 2-й членик в 1.5—2 раза короче 1-го, 3-й почти равной длины и ширины, 4—7-й мало отличаются по длине, слабопоперечные. Булава длиннойцевидная, равна по длине 4 вершинным членикам жгутика, вместе взятым.

Переднеспинка равной длины и ширины, наиболее широка в начале вершинной трети, к основанию довольно сильно сужена, бока слабо округлены, с неглубокой перетяжкой у основания и у вершины. Диск в продольном направлении не выпуклый, в поперечном — слабовыпуклый. Небольшие очень неглубокие точки и плоские промежутки между ними одинаково гладкие, блестящие, скрыты чешуйками. Щиток треугольный, довольно большой.

Длина надкрылий в 1.74—1.78 раза больше ширины, плечи сглажены, бока слабо округлены, наиболее широки надкрылья немного дистальнее середины, на вершине довольно узко округлены. Диск в поперечном направлении умеренно выпуклый, в продольном — слабо, но на всем протяжении отчетливо. Основной край надкрылий плавно скошен к среднегруди. Бороздки тонкие, линейвидные, но отчетливые по всей длине.

Ноги длинные, передние бедра немного толще остальных. Передние голени от основания довольно равномерно расширены к вершине, в вершинной половине слабо или умеренно загнуты внутрь и назад; мукро довольно крупное. Шипики в корзинках расположены вплотную, светло-коричневые, широкие, треугольные с более или менее широко округленной вершиной. На внешний край голени шипики заходят примерно на ширину ее вершины или немного дальше. Средние голени в вершинной части не расширены, но заметно загнуты внутрь, с коротким широким мукро. Шипики на вершинном срезе голени заметно уже, чем на передних голени, и расположены менее густо, соприкасаются лишь основаниями. Вершины голени округло скошены наружу и далее слабовыемчатые; широкие шипики внезапно, без перехода, сменяются на выемчатой части втрое более узкими. Задние голени прямые, умеренно расширены к вершине, без мукро. Неглубоко и равномерно выемчатые корзинки занимают четверть длины голени и несут довольно густо расположенные узкотриугольные шипики примерно равной длины. Вершинный срез голени несет широкие шипики, на внутреннем и переднем краях более короткие и широко округленные, на внешнем крае (у границы выемчатых корзинок) — более длинные и узкие. От внутреннего к внешнему краю этот ряд шипиков постепенно отогнут наружу и близ внешнего края голени шипики направлены перпендикулярно ее оси. Лапки узкие и длинные; длина 1-го членика вдвое больше ширины, в средних лапках он заметно, в задних — довольно сильно изогнут. Длина 2-го членика в 1.5 раза больше ширины, 3-й примерно равной длины и ширины, едва шире 2-го, сильно округлен по бокам и очень неглубоко выемчатый — лишь до середины сверху и на треть — на подошве. Коготковый членик в 1.2 раза длиннее 1-го, слабо расширен к вершине. Коготки длинные, узкие. Пучки волосков на подошвах 1—3-го члеников длинные, золотистые; щетки разделены посередине члеников полосой густого короткого опушения. Эдеагус (рис. 19) асимметричный, заметно изогнут дорсовентрально.

Тело темно-коричневое, усики и ноги немного светлее, особенно лапки. Опушение и рисунок, примерно как у *Phaenophorus nubeculosus* Fahg. Рукоять усиков в редких коротких прижатых волосковидных или узколанцетных чешуйках и с отдельными мелкими овальными чешуйками, иногда сгущенными у вершины. Так же опушены членики жгутика, которые несут еще по 1 мутовке тонких наклонно торчащих волосков. Булава без чешуек. Верхняя сторона тела в густых круглых, широкоовальных или многоугольных чешуйках и наклонно торчащих волосках, длина которых на диске надкрылий меньше ширины промежутков надкрылий. На ногах чешуйки немного более удлиненные, на коготковом членике лапок длина чешуек в 2—3 раза больше ширины. Общий тон опушения тусклый, серовато-коричневый, с неотчетливым рисунком из мелких темно-коричневых пятен; более или менее оформлены бывают 2 продольные коричневые полосы на переднеспинке и короткие полосы на 4-м и 6-м промежутках надкрылий.

**С а м к а.** Сильно отличается от самца более широким телом — длина надкрылий в 1.54—1.64 раза больше ширины; усики короче, 2-й членик жгутика в 2—2.7 раза короче 1-го, 3—7-й членики слабо или умеренно поперечные; голова немного шире и короче; переднеспинка в продольном направлении тоже выпуклая; голени шире, передние на вершине с крупной лопастью, направленной вперед и наружу; 3-й членик лапок короче.

Длина тела самцов 6.3—8.2, ширина 2.4—3.1 мм, самок соответственно 7.2—9.1 и 3—4 мм.

Туркмения, 28 км ССЗ Серакса, 26—27 IV 1990 (С. А. Белокобыльский, М. Г. Волкович), 8 ♂, в том числе голотип — 27 IV, С. А. Белокобыльский, 5 ♀.

**Xerodelphax (Xerodelphax) karakumicus** Korotyaev, sp. n. (рис. 11, 14, 15, 16, 18, 20).

**С а м к а.** Ширина головотрубки в основании в 1.2 раза больше, чем на уровне птеригий, и в 1.5 раза больше ее длины. К вершине головотрубка сильно равномерно сужена, птеригии хорошо видны сверху. Спинка головотрубки в вершинной части образует два полукруглых выступа, расходящихся и поднимающихся к боковым краям, так что наиболее приподнятые их части направлены назад и в стороны над основаниями усиков. К вершине головотрубки поверхность ее равномерно скошена, в сторону же основания она обрывается почти отвесно едва проксимальнее основания усиков. Наличник очень короткий, с неглубокой угловатой выемкой, без килевидного эпистома. Верхние края спинки головотрубки заметно расходятся примерно до середины расстояния от основания усиков до глаза, затем сглажены, и вдоль передних краев глаз спинка совершенно равномерно переходит в бока. Нижний край усиковой бороздки сразу за основанием усика скошен назад-вниз и сглажен, бороздка быстро расширена и вся покрыта чешуйками. Глаза овальные, умеренно выпуклые. Лоб равномерно умеренно выпуклый; верхние края глаз расположены на половину малого диаметра глаза ниже поверхности лба. Усики короткие, рукоять не заходит за задний край глаза, слабоизогнута и умеренно утолщена к вершине. 1-й членик жгутика сильно сужен к основанию, длина его в 1.5 раза больше ширины; 2-й членик вдвое короче и лишь в 1.2 раза уже 1-го, слабо-поперечный, остальные членики умеренно или сильно поперечные. Булава яйцевидная, плотно примыкает широким основанием к 7-му членику жгутика, но отчетливо обособлена от него и отличается опушением из желтых волосков.

Ширина переднеспинки в 1.26 раза больше длины, наиболее широка она чуть дистальнее середины, где в 1.3 раза шире, чем в основании и у вершины, отделенной заметной перетяжкой. Бока довольно сильно выпуклые, к вершине сходятся сильнее, чем к основанию; диск равномерно умеренно выпуклый. Щиток треугольный, вершина его слабо приподнята.

Длина надкрылий в 1.55 раза больше ширины, плечи их очень широко округлены, основной край сверху сглажен, а близ краев довольно круто обрывается к среднегрудь. Наиболее широки надкрылья примерно посередине, в средней части они слабо округлены, слегка расширяются назад, к вершине сильно и довольно резко сужены. Диск в продольном направлении слабо, в поперечном — сильно выпуклый. Бороздки линейвидные, довольно глубоко врезаны. Промежутки плоские.

Ноги короткие, бедра в средней части умеренно расширены. Передние голени прямые, на большей части длины почти параллельносторонние, на вершине с крупной округлой лопастью, направленной вперед и наружу. Весь вершинный край голени от мукро до конца лопасти несет расположенные вплотную широкие короткие шипики — округло-треугольные близ мукро, полукруглые на вершине лопасти и овальные, прилегающие к лопасти широкой стороной на конце лопасти на внешнем крае голени. Мукро изогнуто, по длине равно ближайшему шипику. Средние голени слабо расширены к вершине от основания, прямые, на вершине слабо округло расширены внутрь и наружу и несут по переднему краю 9—10 соприкасающихся основаниями треугольных шипиков, более крупных близ наружного края вершины. На заднем крае вершины голени, за направленным косо внутрь мукро, расположены 4 более узких длинных шипика. Еще 4 таких шипика расположены тесной группой близ вершины наружного края, немного отступя от корзинок. Вершинный срез голени не расширен, шипики корзинок направлены вдоль оси голени. Задние голени слабо изогнуты, на вершине довольно сильно расширены и утолщены, шипики корзинок отогнуты под углом к голени. На переднем крае вершины шипики широкотреугольные или округлые, плотно соприкасаются, лишь 3—4 шипика у внешнего края значительно длиннее и уже. Мукро нет; после небольшого просвета на заднем крае

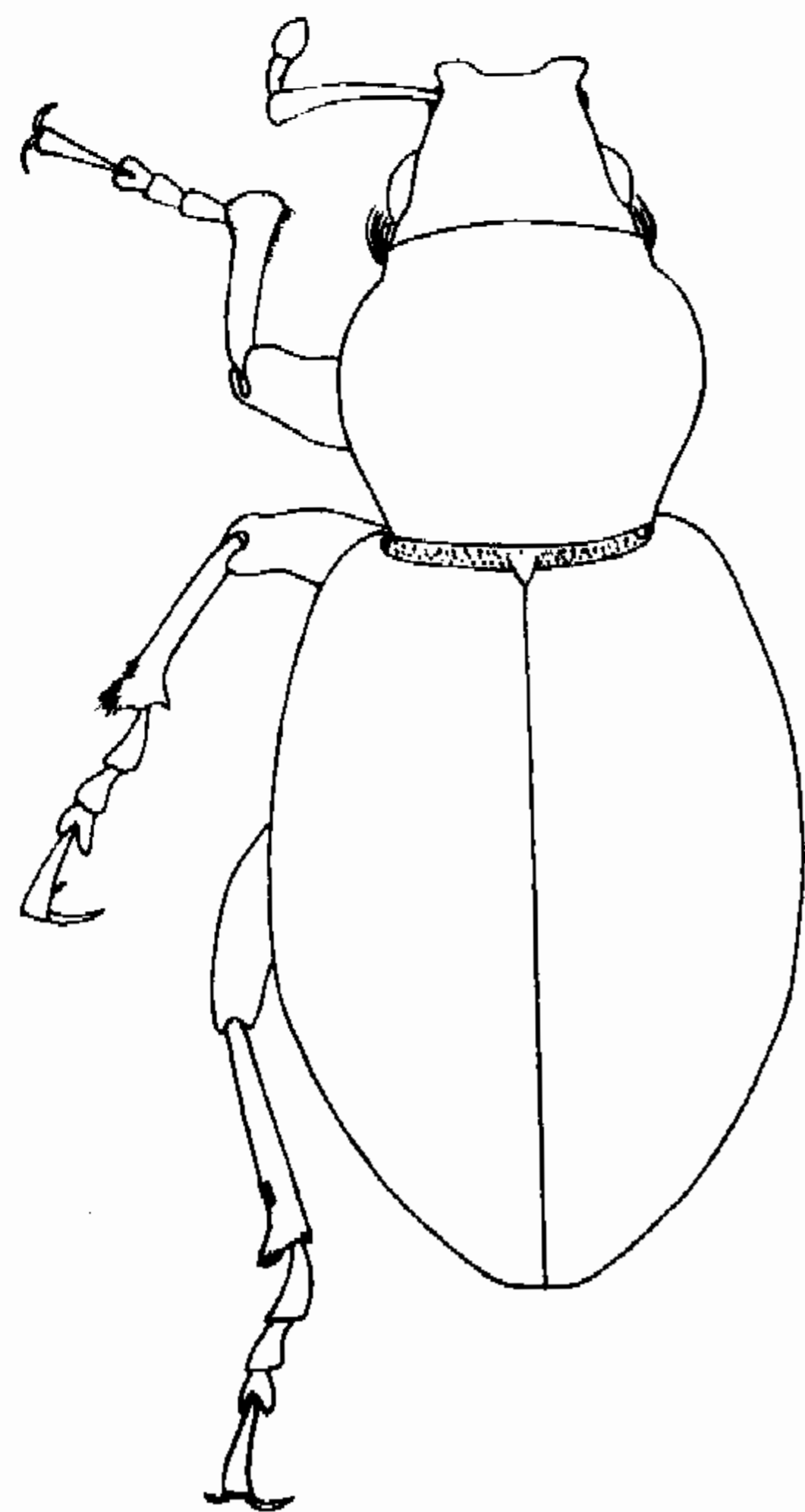


Рис. 14. *Xerodelphax karakumicus* gen. et sp. n., самка.

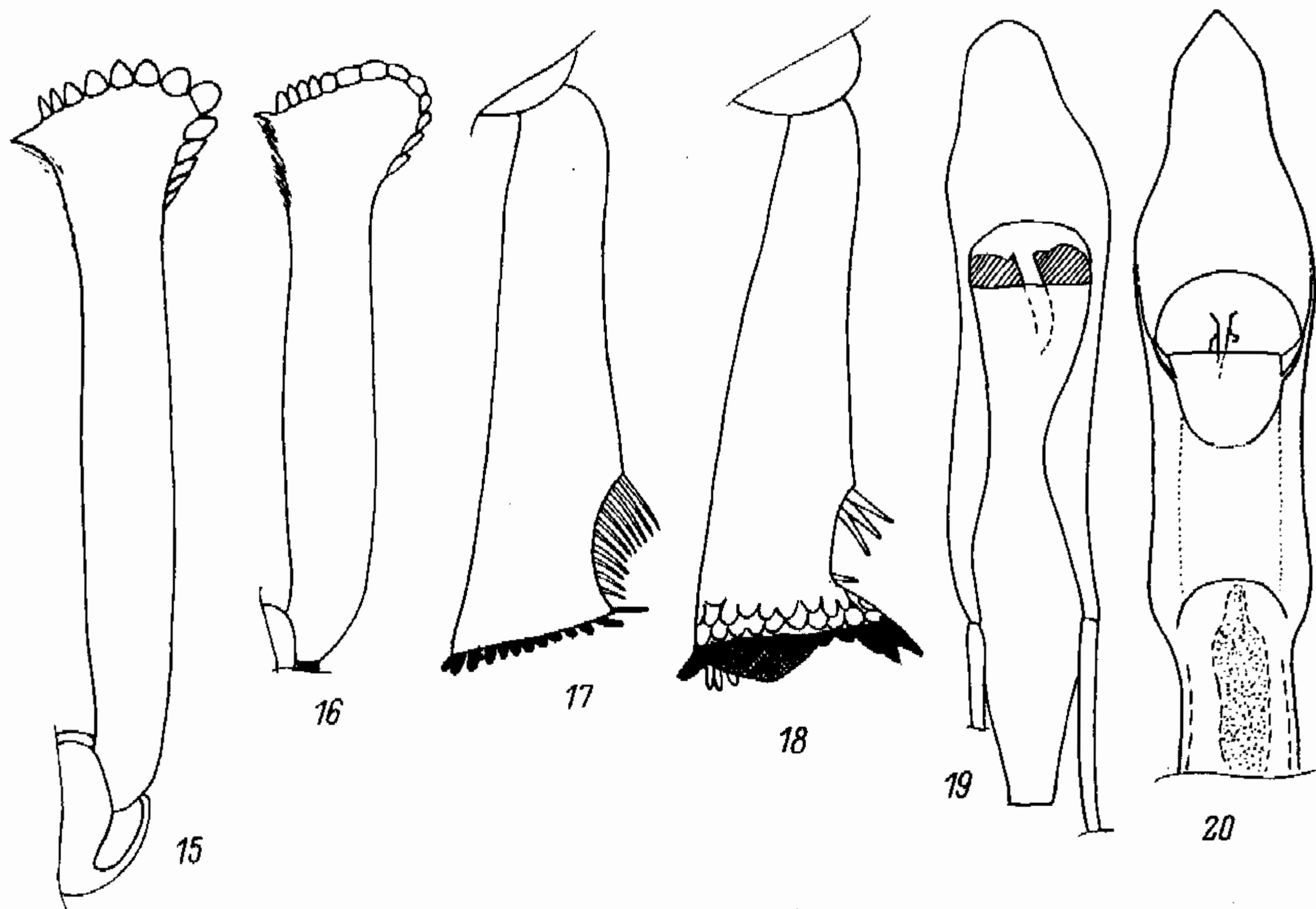


Рис. 15—20. *Xerodelphax* gen. n.

15, 16 — *X. karakumicus* sp. n., передняя голень самца и самки; 17, 18 — левая задняя голень самки: 17 — *X. parthicus* sp. n., 18 — *X. karakumicus* sp. n.; 19, 20 — эдеагус сверху: 19 — *X. parthicus* sp. n., 20 — *X. karakumicus* sp. n.

вершины голени расположен ряд из 5—6 длинных треугольных шипиков. Внешний край, как и на средних голенях, с коротким рядом из 4 шипиков, заметно отделенным от корзинок. Лапки узкие; в передних длина 1-го членика в 2.5, в задних — примерно в 2 раза больше ширины; длина 2-го членика примерно в 1.5 раза больше ширины, 3-й заметно короче и лишь едва шире его, почти не выемчатый на вершине. Коготковый членик вдвое короче остальных, вместе взятых, умеренно расширен к вершине; коготки крупные. Подошвы с пучками светлых волосков по краям, без шипиков.

**С а м е ц.** Головотрубка слабо сужена к вершине, ширина ее в 1.2 раза больше длины. Покрытая блестящими чешуйками вершинная часть спинки слабее приподнята и образует 2 поперечных валика по обе стороны от углубленной срединной линии. Рукоять усиков заходит за вершину переднеспинки, слабо изогнута. Жгутик значительно длиннее, чем у самки, длина 1-го членика в 2.5, 2-го — в 1.5 раза больше ширины, остальные членики поперечные. Тело значительно стройнее, ширина переднеспинки лишь в 1.1 раза больше длины, а длина надкрылий в 1.7 раза больше ширины. Вершины задних голеней утолщены немного слабее. Эдеагус довольно сильно дорсовентрально изогнут, от середины семяизвергательного отверстия несильно округло расширен, а затем оттянут в острие, ширина которого в 1.5 раза меньше, чем у основной части эдеагуса (рис. 20).

Тело коричневое, сплошь покрыто почти белыми с легким перламутровым блеском круглыми или широкоовальными чешуйками; просветы заметны на рукояти усиков, преимущественно в основной ее половине, местами — на основании жгутика и коготковом членике лапок, бедрах и голенях. Кроме того, жук опушен тонкими приподнятыми светлыми волосками, длина которых значительно меньше ширины промежутков надкрылий, на которых волоски расположены в 2—3 ряда. Приподнятая вершинная часть спинки головотрубки покрыта, как у видов рода *Phacephorus* Sch., мозаично расположенными угловатыми лаково-блестящими чешуйками.

Длина тела самца 6.85, ширина — 2.8 мм, у самки соответственно 6.7—7.2 и 2.9—3.05 мм.

Туркмения, Южный Устюрт, Каракумы, Капланкырский заповедник, колодец Бурчли-Бурун (Л. Н. Митрошина), 1 ♂ — голотип, 2 ♀.

### ***Leptomias humilis* Faust, 1882, comb. n.**

Faust, 1882: 264 (*Piazomias*). — *korbi* Pic, 1905: 98, syn. n.

Самец и самка из коллекции Й. Фауста в Дрезденском зоологическом музее, соответствующие описанию *P. himilis*, наклеены на пластинки и подколоты на I булавку с оригинальными этикетками. Оба экземпляра в хорошем состоянии; верхний из них — самец, он обозначается здесь как лектотип, у него недостает правого усика и правой средней лапки. Самка — паралектотип. Отчетливый по всей длине метэпистернальный шов требует перенесения вида в род *Leptomias* Fst.

Этот вид ранее приводился с территории СССР под названием *Leptomias korbi* Pic (Егоров, 1976 и более поздние работы). Он хорошо соответствует описанию М. Пика, за исключением двух признаков: длина тела обычно не превышает 5.5 мм (в описании — 6 мм), а бороздки надкрылий довольно широкие и глубокие, промежутки между ними выпуклые.

Род **XERALOPHUS** Korotyaev, gen. n.

Типовой вид — *Alophus cretaceus* Reitter, 1894.

Отличается от рода *Alophus* Sch. следующими признаками. Головотрубка короче, длина ее вдвое больше ширины, и довольно сильно изогнута (рис. 21). Эпистомальный киль высокий, острый, угловатый, спинка головотрубки позади него вдавлена. Вершинный край головотрубки у боков с невысокими уголками, от которых идут короткие складки к усиковым бороздкам. Поверхность мандибул с более грубой скульптурой, правая мандибула с коротким угловатым выступом на нижнем крае в основной половине, левая с большим рубцом от кукольного придатка, обе с хорошо развитой продольной складкой в средней части. Голени на вершине сильно расширены, в особенности передние, образующие снаружи крупную узкую лопасть (рис. 22); шипики на вершине голеней широкие. Лапки узкие, 3-й членик у самки лишь едва шире 2-го. Губчатых подошв нет, на их месте 2-й и 3-й членики несут длинные полуприжатые волоски; жестких шипиков на подошвах тоже нет. Опушение тела сплошное, без просветов между широкими, более или менее блестящими чешуйками, на надкрыльях расположенными черепицеобразно; лишь на голених заметны голые точки в основании торчащих узколанцетных чешуек. Основание рукояти и жгутик усиков покрыты волосками и узкими чешуйками.

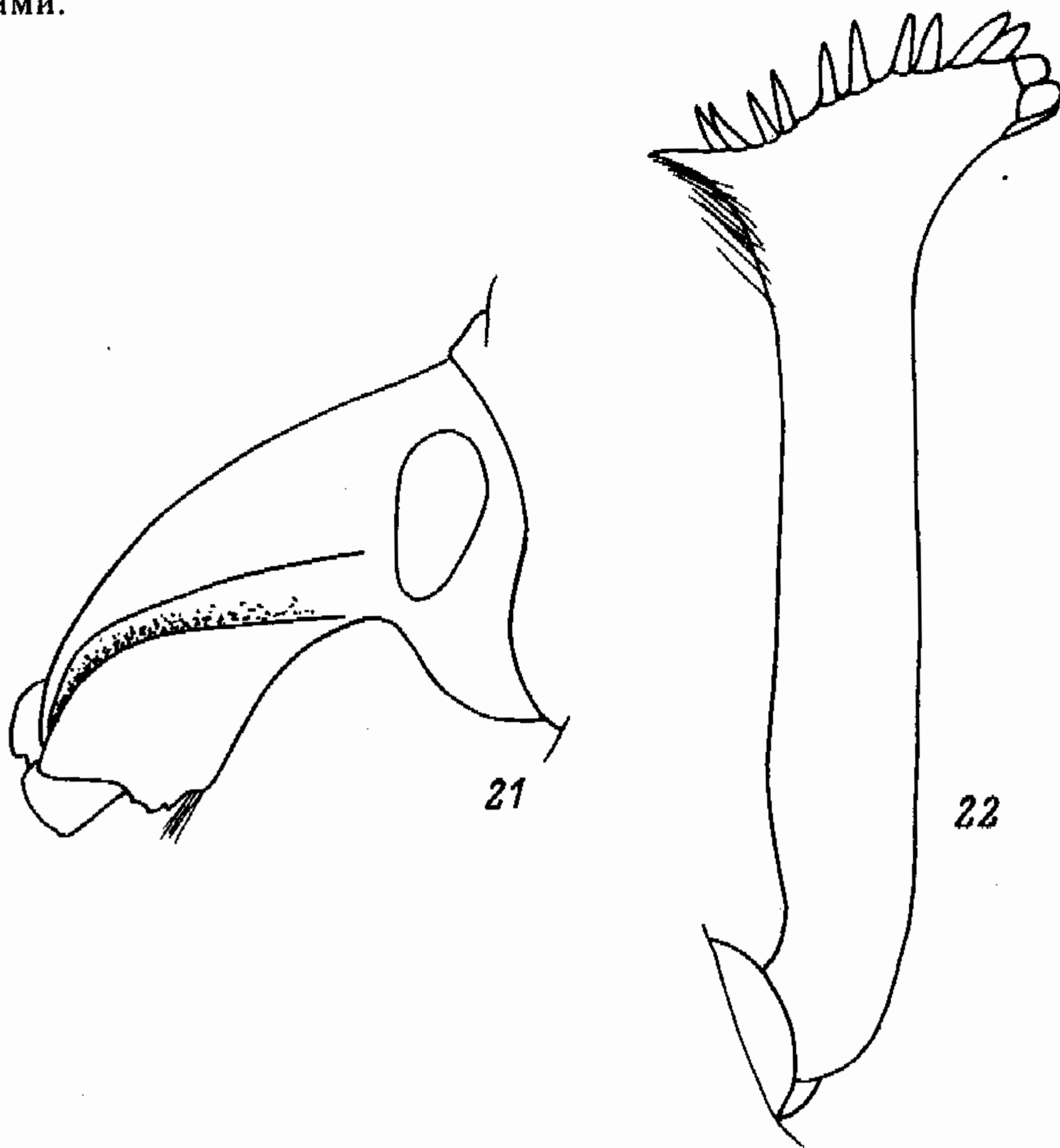


Рис. 21, 22. *Xeralophus cretaceus* Rtt., самка.

21 — голова сбоку, 22 — передняя голень.

По сложению тела и рисунку верха жуки сходны с видами рода *Alophus* Sch., но плечевые углы тупые, надкрылья значительно шире переднеспинки, в основной половине почти параллельно-сторонние, основание их слабовеямчатое и не охватывает так сильно основание переднеспинки, как у *Alophus triguttatus* F. Щиток довольно крупный, выпуклый. Головотрубка и переднеспинка с глубокой срединной бороздкой. Наиболее выпуклая часть надкрылий расположена в их основной трети и оттуда диск слабо и равномерно покатый до вершины.

Род монотипический и представляется ксероморфизированным степным производным преимущественно лугового рода *Alophus*. *X. cretaceus* описан по самцу и самке из Урги (=Улан-Батора); новых находок из Монголии нет, в Туве за 6 лет я нашел трупы 4 жуков в песчаной степи близ Кызыла и пос. Эрзин. Единственный экземпляр с сохранившимися ногами найден 6 V 1974 южнее Кызыла. Вероятно, период активности жуков этого вида приходится на апрель, чем и объясняется отсутствие их в больших материалах, собранных в Монголии в летние месяцы.

#### Род **TSHEREPANOVIA** Kogotyaev, gen. n.

Типовой вид — *Tsherepanovia globosa* sp. n.

Наколотый на булавку жук может при поверхностном осмотре быть принят за *Ocladius engelhardi* Pic, однако резко отличается от него во всех особенностях строения и лишь очень условно может рассматриваться как форма, показывающая один из этапов преобразования типичных представителей подсем. *Eirrhiniinae* (т. е. *Eirrhinini* и *Arthrostenini*, связанных с однодольными) в *Ocladius* Sch.

Головотрубка примерно равна по ширине переднему бедру, короче переднеспинки, очень слабо изогнута, не уплощена, слабо сужена в средней части и расширена у вершины, матовая, в густых мелких точках, со слабыми складковидными продольными киями. В лоб спинка головотрубки переходит без понижения, лишь на границе лба и темени заметно легкое поперечное вдавление. Основание усиков в вершинной трети головотрубки хорошо заметно сверху. Бока головотрубки ниже усиковых бороздок и ее нижняя сторона в вершинной половине усажены тонкими длинными волосками, не образующими густой щетки, но хорошо заметными. Нижняя сторона головотрубки вдавлена вдоль средней линии. Внешний край мандибул ровный. Усики довольно тонкие, средней длины. Булава не удлинена, почти яйцевидная.

Переднеспинка слабопоперечная, с широко округленным основанием и почти параллельными до середины боками, в вершинной половине довольно сильно сужена. Диск равномерно умеренно выпуклый, в двойной редкой и мелкой пунктировке. Бока на всем протяжении на границе со спинной поверхностью образуют довольно сильный, но плавный и тупой бугор; вершинная перетяжка выражена только ниже этого бугра. Заглазничных лопастей нет, передний край отдела плавно переходит в высокие тупые кили перед тазиками; переднегрудь между киями вдавлена, край ее глубоко выемчатый; тазики соприкасаются. Щиток очень короткий.

Надкрылья вдвое длиннее переднеспинки, длина их лишь на 0.08 больше ширины, основной край круто скошен, дуговидно выемчатый, плотно прилегает к основанию переднеспинки; плечевые углы хорошо выражены. Боковые края надкрылий срослись с боками груди, но не так сильно вдаются в них, как у *Ocladius*. Бороздки слабые, но почти всюду отчетливые.

Средние тазики расставлены на ширину головотрубки, отросток среднегрудки между ними слабо-выпуклый, к основанию скошен почти отвесно, как и часть среднегрудки перед средними тазиками. Заднегрудь между средними и задними тазиками вдвое короче средних тазиков, выпуклая; посередине она немного короче тазиков, умеренно вдавлена к вершине. Пунктировка груди в центре довольно густая и крупная, на боках — реже и мельче. Ноги довольно короткие и толстые, покрыты густой, местами морщинистой, пунктировкой. Все бедра с очень маленьким зубчиком, расположенным на краю глубокой вершинной перетяжки. Передние голени не расширены к вершине, в вершинной половине заметно отогнуты наружу, вершина снаружи угловатая; микро крупное, равно по длине коготкам. Средние голени короче, на вершине снаружи округлены. Задние голени умеренно S-образно изогнуты и расширены к вершине. Внутреннее ребро на вершинном срезе задней голени

расширено в большую голую площадку, угловато выступающую на внешнем крае вершины голени; мукро чуть короче, чем на передних голених, и слабее загнуто внутрь. Лапки узкие и короткие, подошвы без шипиков, с густыми щетками из волосков. Коготки тонкие, расставлены под углом около 60°, длина их примерно в 1.5 раза превышает ширину коготкового членика у вершины. Поверхность лапок слабо блестящая, негусто опушена тонкими желтыми волосками. 1-й и 2-й стерниты брюшка блестящие, в негустых крупных точках; 3—5-й стерниты в густых точках почти втрое меньшего диаметра. Шов между 1-м и 2-м стернитами глубокий только близ краев, заметно меньше, чем до уровня внутренних краев задних тазиковых впадин. Анальный стернит выпуклый в основании и слабо вдавлен к вершине.

Тело темно-коричневое; усики, голени, лапки, задние бедра, первые 2 стернита брюшка и вершина надкрылий значительно светлее. Верх почти голый, низ и ноги довольно густо покрыты тонкими желтыми волосками — торчащими в центре груди и на тазиках, почти прижатыми на бедрах, сильно приподнятыми и более густыми на голених.

Как уже отмечалось, сходство нового рода с *Ocladius engelhardi* Pic очень поверхностно и ограничивается округлой формой довольно выпуклого и почти голого сверху тела. В строении и опушении головотрубки, груди и ног он сходен со среднеазиатскими родами *Aralkumia* Bajtenov, *Turanocryptus* Korotyaev [Коротяев, 1987 (1988)] и *Afghanocryptus* Voss, 1961 [см. обзор: Коротяев, 1987 (1988) : 138—142], но ни с одним из них прямо сближен быть не может.

Род назван именем А. И. Черепанова, внесшего большой личный вклад в изучение жесткокрылых Сибири и в развитие энтомологических исследований и руководившего коллективом ученых Биологического института Сибирского отделения Академии наук СССР в Новосибирске. Представитель нового рода был найден одной из экспедиций новосибирских энтомологов в Копетдаге.

### ***Tsherepanovia globosa* Korotyaev, sp. n. (рис. 23, 24).**

**С а м к а.** Головотрубка в 1.14 раза короче переднеспинки, длина ее в 2.8 раза превосходит ширину вершинной части, почти такую же, как у переднего бедра. Изогнута головотрубка очень слабо, нижний край ее при осмотре сбоку прямой, верхний в основных  $\frac{2}{3}$  тоже прямой, в вершинной трети умеренно скошен, головотрубка здесь слабо уплощена. При осмотре сверху головотрубка умеренно сужена от глаз к середине, затем сначала слабо, а перед основанием усиков — сильнее расширена, на вершине снова чуть сужена. Спинка головотрубки над основанием усиков расширена слабо; поверхность ее умеренно выпуклая, матовая, в густых неглубоких точках, узкие промежутки между которыми образуют неправильную сеточку и собраны в слабые кили — срединный и 2 пары боковых. Бока головотрубки уплощены, нижняя сторона резко отграничена от них и слабо вдавлена. Усиковые бороздки глубокие, блестящие. Края усиковых бороздок прямые, верхний подходит к нижней трети глаза, нижние края слабо загнуты внутрь на нижней стороне головотрубки и далеко не доходят до глаз. Глаза среднего размера, слабовыпуклые, поперечные, их верхние края лежат чуть ниже краев лба при осмотре сбоку. Лоб в 1.5 раза уже основания головотрубки, очень слабо выпуклый в поперечном направлении, отделен от темени очень слабым и плавным вдавлением, углубленным посередине в маленькую ямковидную точку. Рукоять усиков слабо утолщена на вершине, в 1.2 раза короче жгутика. 1-й членик жгутика заметно тоньше вершины рукояти, длина его втрое больше ширины; 2-й членик в 1.7 раза короче и едва тоньше 1-го; длина 3-го и 4-го члеников заметно больше ширины, 5-й равной длины и ширины, 6-й и 7-й членики поперечные. Булава удлиненно-яйцевидная, плотная, короче 4—7-го члеников жгутика, вместе взятых. Опушение жгутика тонкое, полуприподнятое, довольно длинное.

Ширина переднеспинки в 1.25 раза больше ее длины. Диск слабо блестящий из-за изодиаметрической сетчатой микроскульптуры; пунктировка довольно равномерная, негустая и мелкая. Более крупные точки разделены на 1.5—2 своих диаметра, который немного меньше, чем у фасеток глаз, и в 2—3 раза меньше, чем у точек в основной трети промежутков надкрылий. Немного гуще расположены в 3—4 раза меньшие точки. На боках переднегрудного отдела пунктировка редкая вплоть до тазиковых впадин, только вдоль основного края точки гуще, крупнее и сливаются в короткие

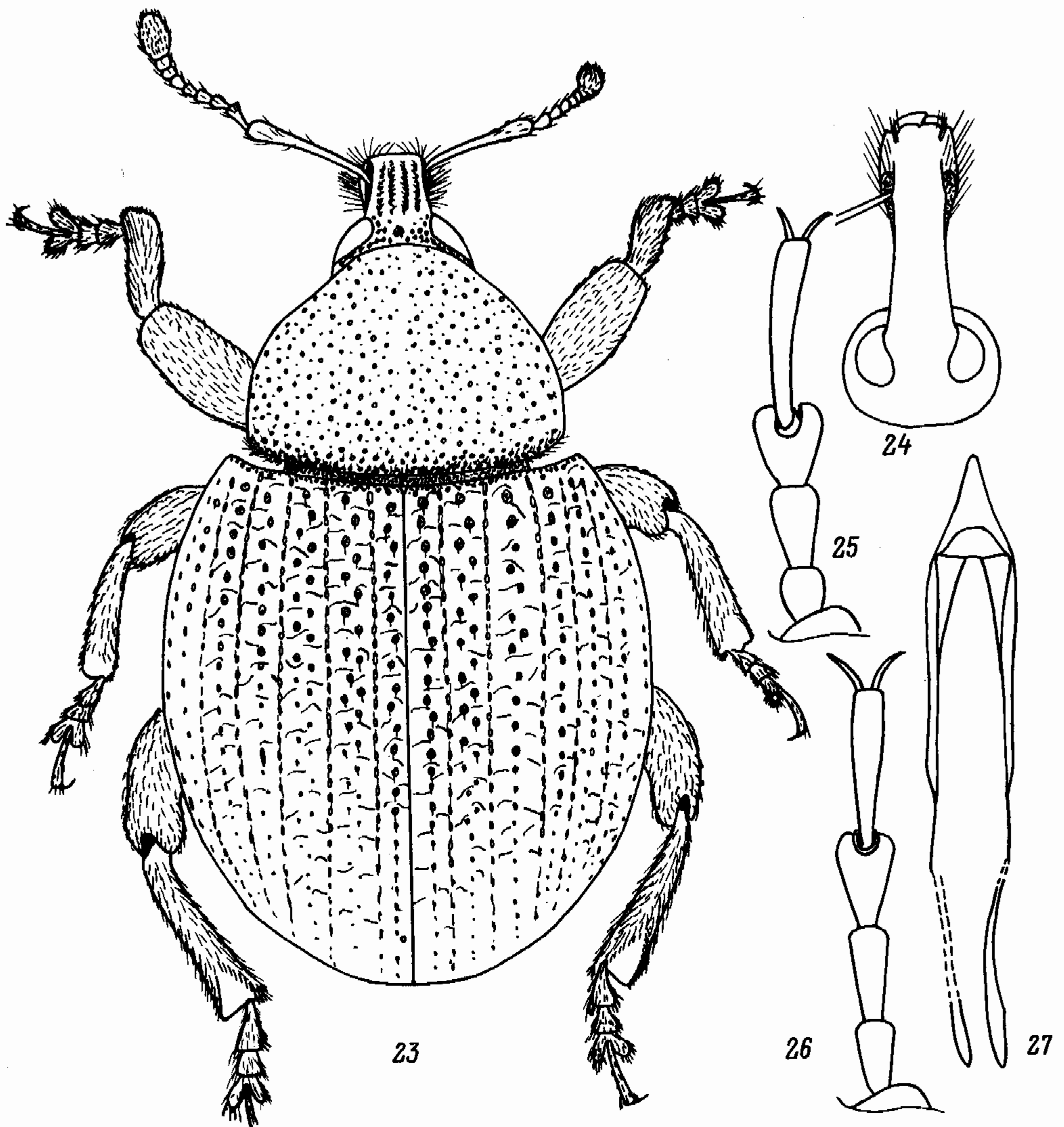


Рис. 23—27. *Curculionidae*.

23, 24 — *Tsherepanovia globosa* gen. et sp. n., общий вид и головотрубка сверху; 25, 26 — левая передняя лапка: 25 — *Bagous ?syriacus* Schils., 26 — *B. minutus* Hochh.; 27 — *Pseudorchestes abdurakhmani* sp. n., эдеагус сверху.

бороздки. Кили на переднем крае зубцевидно выступают над тазиковыми впадинами и плавно переходят в передний край отдела.

Надкрылья широкоовальные, наиболее широки заметно проксимальнее середины, сильно выпуклые, чуть приподняты по шву в средней части, вершинный скат почти отвесный. Точечные бороздки разбиты на малозаметные ряды небольших точек, ослабленные к вершине; 9-я бороздка примерно от уровня середины заднегруди углублена. Промежутки плоские, с такой же микроскульптурой, как на переднеспинке, с более или менее правильным рядом точек, более крупных в основной трети, и слабыми поперечными морщинками.

Длина 1-го членика передних и средних лапок в 1.5, задних — почти в 2 раза больше ширины, он сильно сужен к основанию. 2-й членик передних и средних лапок примерно равной длины и ширины, в задних лапках он длиннее. 3-й членик передних лапок в 1.5 раза шире 2-го, до середины рассечен,



уплощен. Коготковый членик тонкий, очень слабо расширен к вершине, почти вдвое длиннее 3-го членика.

Точки на диске переднеспинки несут едва заметные короткие волоски, на основном крае волоски хорошо заметны, длиннее и гуще.

Длина тела 4.8, ширина 3.1 мм.

Туркмения, Центральный Копетдаг, Копетдагский заповедник, 15 км З Фирюзы, гора Душак, почвенная ловушка, 11 V 1987 (В. В. Дубатов, С. Калабин), 1 ♀ — голотип.

### ***Procas alepensis* Pic, 1915.**

Туркмения, Бадхызский заповедник, Еройландуз, под камнем, 10 IV 1980 (Х. И. Атамурадов), 1 ♀; там же, под камнем, 28 VI 1990 (В. Дьяков), 1 ♂. Иран: Тебриз, 23 III 1914 (Андриевский), 1 ♀. Сирия: Халеб (Алеppo), 1 ♂. Описан из Алеppo. Из СССР указан впервые.

### ***Bagous syriacus* Schilsky, 1907.**

Возможно, под этим названием описан вид, который обитает на Черноморском побережье Краснодарского края близ Джубги в Туапсинском р-не и севернее Новороссийска. Он очень сходен с *B. minutus* Hochh. и, как и тот, населяет небольшие непроточные водоемы у края леса. Внешне этот вид заметно отличается только более широкими лапками (ср. рис. 25 и 26); эдеагус в вершинной части едва расширен и почти параллельносторонний, как у *B. cylindrus* Pk., а у *B. minutus* он в вершинной трети почти на треть шире, чем у основания, и расширен округло. В коллекции Немецкого энтомологического института в Эберсвальде есть 1 самка из Турции — с южного берега Черного моря: Самсун («Samsoun, Kogb, 88») с этикеткой, написанной фиолетовыми чернилами почерком Ю. Шильского «п. sp.?» и розовым квадратиком с буквой «S». Этот экземпляр не отличается от серий из Джубги и Новороссийска, длина тела у него 3 мм, у тех — 2.5—3.35 мм; для 4 самок типовой серии *B. syriacus* указана длина тела 3.8—4.3 мм.

Похоже, что вокруг Черного моря распространен вид, викарный по отношению к *B. minutus*, который населяет Предкавказье, Нижнее Поволжье (Астрахань), Прикаспий (Ленкорань) и, возможно, южную Грузию (1 ♀ из сел. Малый Дманиси в материалах А. О. Чолокавы).

### ***Varioxyonyx daghestanicus* Korotyaev, sp. n. (рис. 28, 29, 32, 34).**

**С а м е ц.** Головотрубка в 1.2—1.27 раза длиннее переднеспинки, равномерно умеренно изогнута, параллельносторонняя, едва уплощена дорсовентрально, чуть шире, чем передние голени у вершины. Понижение между основанием головотрубки и лбом хорошо выражено. Спинка головотрубки почти до вершины с невысоким валиковидным срединным килем и с тонким боковым килем вдоль края; на боковой поверхности над верхним краем усиковой бороздки более или менее отчетлив еще один киль. Кили разделены бороздками из удлинённых точек; поверхность головотрубки умеренно блестящая, без микроскульптуры. Усики прикреплены на расстоянии 0.38—0.42 длины головотрубки от ее вершины. Рукоять к вершине слабо утолщена. Жгутик тонкий; 1-й членик слабо и равномерно утолщен к вершине, 2-й равен ему по длине или немного короче, заметно длиннее 3-го; длина 6-го членика примерно вдвое, 7-го — в 1.5 раза больше ширины. Основание булавы вытянуто в «ножку» и кажется дополнительным члеником жгутика, отличаясь от остальной части булавы редким опушением и светлой окраской. Темная часть булавы яйцевидная, довольно короткая. Глаза почти круглые, сильно выпуклые. Лоб умеренно вдавлен.

Ширина переднеспинки в 1.4 раза больше длины, основание ее прямое, бока слабо округлены. Наиболее широка переднеспинка заметно проксимальнее середины, к вершине довольно сильно сужена; вершинная перетяжка хорошо выражена и на боках, и на диске, где она отделяет неширокий, слабо приподнятый воротничок с маленькой неглубокой выемкой посередине. Диск слабо или умеренно выпуклый, в основной половине более или менее уплощен. Срединная бороздка сплош-

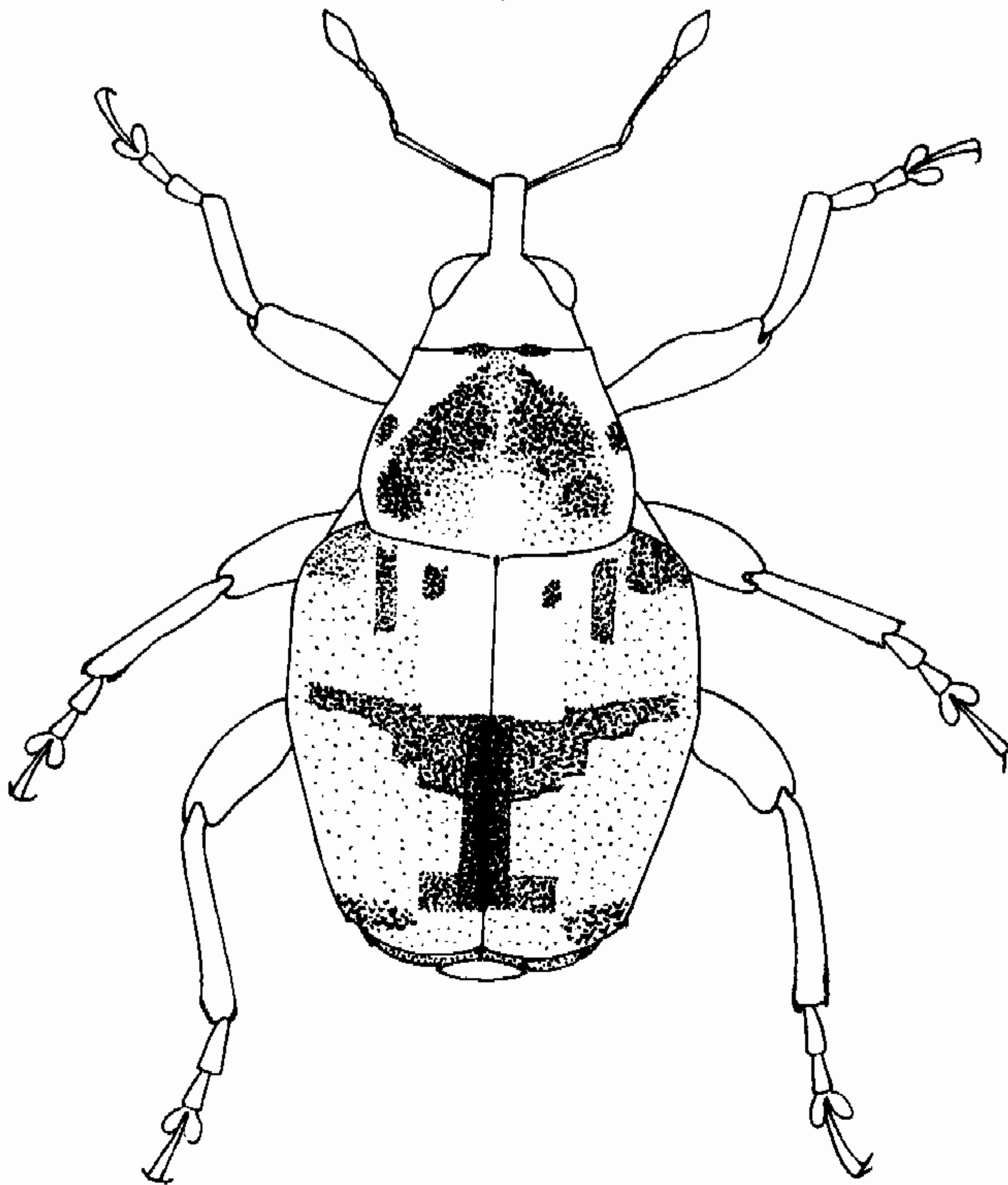


Рис. 28. *Varioxyonyx daghestanicus* sp. n., самка.

ная, умеренно глубокая и широкая, сильно углублена в основании и в вершинной перетяжке. Край диска в средней части с 2 легкими косыми вдавлениями. Пунктировка густая, поверхностная. Щиток узкий.

Длина надкрылий в 1.03—1.07 раза больше ширины, в плечах они в 1.4 раза шире основания переднеспинки, от плеч слабо расширены назад, в вершинной половине сильно сужены. Плечевые и предвершинные бугорки выпуклые. Диск слабо и довольно равномерно выпуклый, более или менее заметно вдавлен за щитком и уплощен или даже чуть вдавлен по краям (снаружи от 5-го промежутка) в вершинной половине вплоть до предвершинных бугорков. Бороздки узкие и умеренно глубокие, промежутки примерно втрое шире бороздок, плоские, слабо блестящие, покрыты очень мелкими гладкими зернышками. 3-й промежуток в срединной перевязи и 3-й и 5-й промежутки в основании обычно слегка выпуклые. Плечевой бугорок без острых зернышек. На предвершинных бугорках острые умеренно крупные зернышки расположены густо, не образуют зубцов или острых бугорков, затемнены иногда только на вершине. На 3-м промежутке обычно лишь 1 зернышко выделяется более крупными размерами, иногда нет и его; на 4, 6 и 8-м промежутках 2—3 зернышка расположены в 1 ряд, на соседних нечетных промежутках 3—5 более крупных зернышек расположены в 2 ряда. Вершинный край надкрылья слабо расширен к шовному углу, но не образует зубчика.

Среднегрудь едва вдавлена лишь на вершине, между средними тазиками; заднегрудь не вдавлена, без зубчиков в средней части. Ноги умеренно длинные, бедра умеренно утолщены в средней части, с хорошо развитым зубцом. Передние голени слабо изогнуты, иногда в вершинной половине прямые; корзинки слабо округло скошены на внешний край, несут густые очень тонкие, щетинковидные шипики; мукро короткое, довольно широкое. Средние голени прямые, заметно короче и шире передних, с таким же мукро, как на тех. Задние голени заметно изогнуты, на вершине внутренний край их корзинок образует крупную округлую лопасть (рис. 34), отделенную от небольшого острого мукро широкой выемкой. 1-й и 2-й членики лапок умеренно удлиненные, 3-й — в 1.2 раза короче и в 1.8 раза шире 2-го, коготковый более чем на  $\frac{2}{3}$  выдается за лопасти 3-го, умеренно

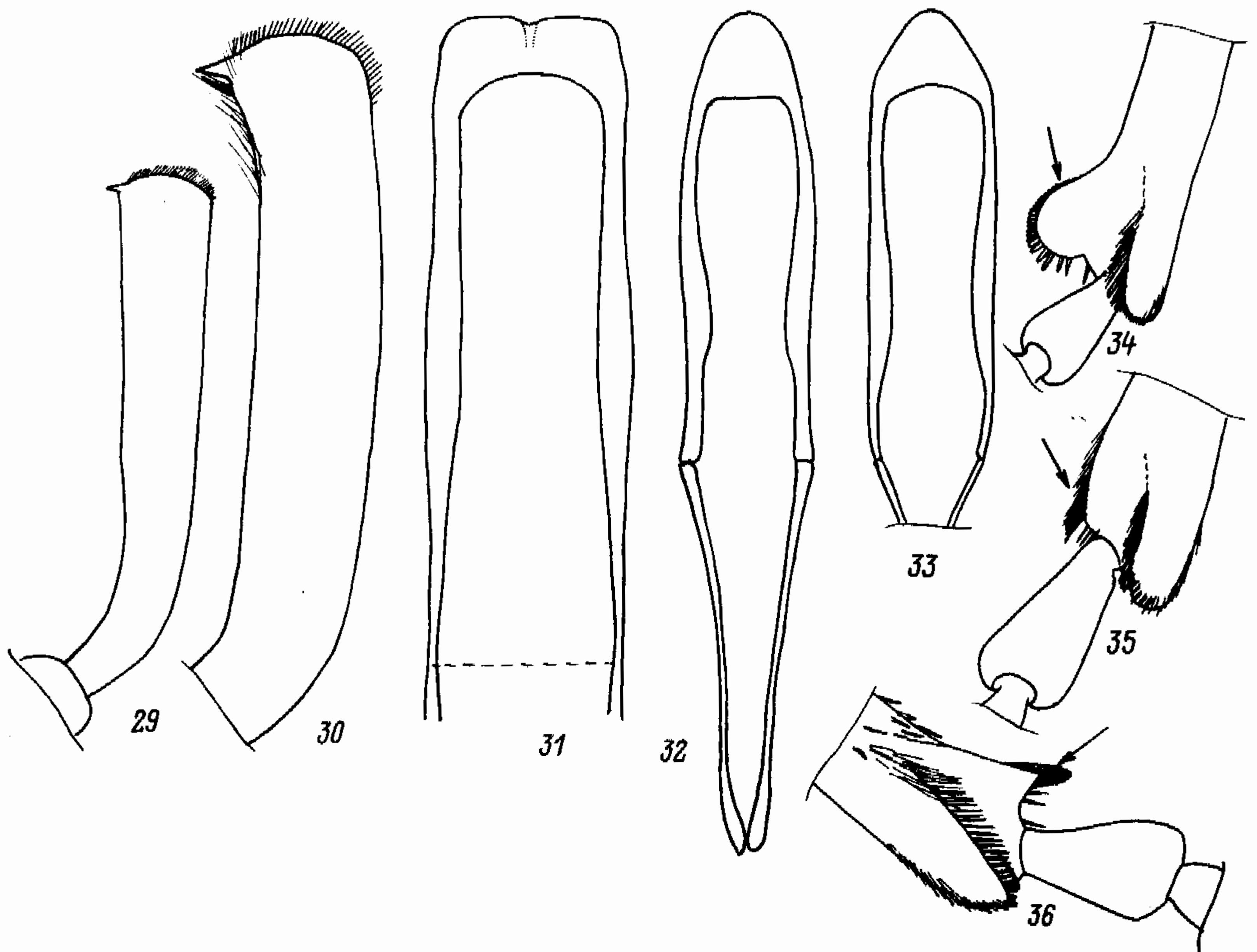


Рис. 29—36. *Varioxyonyx* spp.

29, 30 — передняя голень: 29 — *V. daghestanicus* sp. n., 30 — *V. tournieri* Tourn.; 31—33 — эдеагус сверху: 31 — *V. tournieri*, 32 — *V. daghestanicus* sp. n., 33 — *V. neglectus* sp. n. 34, 35 — вершина правой задней голени самца, вид снаружи-сверху: 34 — *V. daghestanicus* sp. n., 35 — *V. tournieri*. 36 — левая средняя голень самца *V. tournieri*, вид снаружи-сверху. Стрелкой на рис. 34—36 показаны видоизменяемые участки голени.

расширен к вершине. 1-й и 2-й стерниты брюшка с общим широким и неглубоким вдавлением, анальный стернит почти по всей длине умеренно глубоко вдавлен, края вдавления к вершине заметно приподняты. Ширина пигидия примерно в 1.5 раза больше длины, вдоль вершины он образует слабую поперечную складку. Эдеагус (рис. 32) довольно сильно дорсовентрально изогнут и на вершине нешироко округлен.

**С а м к а.** Головотрубка в 1.22—1.34 раза длиннее переднеспинки, слабо расширена у вершины; срединный киль в вершинной четверти почти или совсем не выражен. Усики прикреплены на расстоянии 0.47—0.49 длины головотрубки от ее вершины. Длина надкрылий в 1.03—1.09 раза больше ширины. Все голени без мукро, передние и средние прямые, задние слабо изогнуты, без лопасти на вершине. Анальный стернит не вдавлен. Пигидий умеренно вдавлен, ширина его вдвое больше длины.

Низ тела, головная капсула, основание головотрубки и ее бока до основания усиков, а также переднеспинка, кроме вершины и участков над тазиками, темно-коричневые или черные; усики, кроме затемненной булавы, ноги, кроме вершины коготкового членика лапок, и большая часть надкрылий красно-коричневые. Надкрылья с темно-коричневыми пятнами на основании 3-го, 5-го и 7—9-го промежутков, затемненными предвершинными бугорками, швом и косой перевязью, довольно широкой на 1—3-м промежутках посередине и направленной суженными ветвями вперед на боках. Кнаружи от 3-го промежутка кутикула обычно почти не затемнена и перевязь обозначена только редким темным опушением. Предвершинные бугорки более или менее отчетливо соединены темной перевязью, выдвинутой по шву вперед и тоже обозначенной главным образом темным опушением. Головотрубка в основании по краям в негустых узких белых и светло-коричневых чешуйках,

лоб и темя покрыты такими же негустыми чешуйками, бока темени и виски с белыми широкими чешуйками. Диск переднеспинки с широкой темной V-образной полосой, вершина которой расположена у переднего края переднеспинки, и с маленькими пятнышками на белом фоне на боках чуть дистальнее середины; бока и основание в плоских овальных белых чешуйках. Большая часть промежутков надкрылий умеренно густо покрыта слабо приподнятыми узкими белыми чешуйками — почти параллельносторонними либо более или менее суженными к прямо срезанной или слабо заостренной вершине. Темные участки покрыты узкими коричневыми чешуйками. 1—3-й промежутки до срединной перевязи довольно густо покрыты широколанцетными белыми чешуйками, более или менее сгущенными также у предвершинных бугорков и на боковых краях. Низ тела в густых широкоовальных белых чешуйках, пигидий в овальных и широколанцетных сильно приподнятых чешуйках, ноги преимущественно в узких параллельносторонних чешуйках, лишь верхний край бедер с более или менее обильными широкими чешуйками.

Длина тела 2.6—3.1 мм.

Очень близок к *B. neglectus* sp. n. из Алжира, описание которого приводится ниже; вместе с ним отличается рядом признаков от *B. tournieri* Tougn. из Сев. Африки, но все же имеет в его лице ближайшего родственника среди известных видов. Из пары *B. daghestanicus* и *B. neglectus* второй вид особенно сходен с *B. tournieri* и смешан с ним в коллекции Г. Штирлина в Эберсвальде и в Венском музее естественной истории; на первый взгляд *B. neglectus* отличается только меньшими размерами и вторичнополовыми признаками. *B. daghestanicus* отличается от *B. neglectus* слабее и менее резко суженными в вершинной половине надкрыльями с более густым опушением, в особенности за щитком, отсутствием короткой перевязи между концами пятен на 5-х промежутках надкрылий, слабее вдавленным у самок пигидием и формой эдеагуса (ср. рис. 32 и 33).

Дагестан, Талгинское ущелье ЮЗ Махачкалы, щебнистый склон, на *Ephedra ?proceta* Fisch. et Mey., 25 IV 1990 (Коротяев), 15 экз., в том числе голотип — самец.

1 паратип — в коллекции Немецкого энтомологического института в Эберсвальде, 1 — в Венском музее естественной истории, 1 — в Британском музее.

### ***Varioxyonux neglectus* Kоротяев, sp. n. (рис. 33).**

Очень близок к *B. daghestanicus* sp. n., отличается немного сильнее и резче суженными к вершине надкрыльями с немного менее развитой скульптурой предвершинных бугорков, глубже вдавленным у самок пигидием, более резким сужением на вершине эдеагуса, менее густым опушением из белых чешуек на надкрыльях, в особенности в основной половине, где выражена короткая перевязь из темных чешуек между концами темных пятен на 5-х промежутках. Сходен с *B. tournieri* Tougn. и смешан с ним в коллекциях европейских музеев, но хорошо отличается следующими признаками. Размеры мельче, длина тела 2.95—3.35 мм. Головотрубка тоньше и длиннее (у самки *B. tournieri* она лишь в 1—1.08 раза длиннее переднеспинки), слабее расширена к вершине, длина ее в 7 раз больше ширины у вершины (у самки *B. tournieri* — в 5.4—6 раз). Скульптура головотрубки сильнее выражена — срединный киль отчетлив до вершинной трети, а у *B. tournieri* он обозначен 2 рядами точек вдоль средней линии до уровня основания усиков, вершинная половина головотрубки в очень редкой и мелкой равномерной пунктировке. Воротничок переднеспинки немного ниже, короче, слабее отогнут. Срединная бороздка в вершинной половине глубокая, тогда как у *B. tournieri* она едва выходит назад за пределы вершинной перетяжки. Выпуклая вершинная часть диска не образует тупых бугровидных выпуклостей по краям перед вершинной перетяжкой. Шовный угол надкрылий без зубчика. Зернышки на предвершинных бугорках немного меньше. Ноги длиннее и тоньше, зубец на бедрах немного крупнее; у самца передние голени слабее изогнуты, средние без небольшой угловатой лопасти на внутреннем крае вершины (у *B. tournieri* — см. рис. 36), задние — как у *B. daghestanicus* (рис. 34). Лапки заметно уже, 1-й членик у самки немного шире 2-го, но не настолько, как у *B. tournieri*. Заднегрудь у самца без 2 зубчиков в средней части. Вершина анального стернита у самца без небольшого зубчика, пигидий у вершины не вдавлен; у самки анальный стернит без кия, пигидий тоже без кия, глубоко вдавлен (у *B. tournieri* он крупный, ширина

его лишь в 1.5 раза больше длины, в основной половине почти плоский, по всей длине с тонким килем). Эдеагус иной формы (ср. рис. 33 и 31). Окраска и опушение — примерно как у *B. tournieri*.

Алжир: «*Tournieri* Tourn., Oran, Desbr.», «69 Db», «Oran», 1 ♀ в коллекции Немецкого энтомологического института (DEI, Eberswalde); «*Tournieri*, det. Scheuch 1922» — 1 ♂, голотип, 1 ♀ из коллекции Г. Штирлина (DEI); «*Misserghin, Algérie*», «*Ohyonyx tournieri* Toure.», «coll. Scheuch, Acq. -Nr 1950—16» 1 ♂ (недоокрепший), 1 ♀ из коллекции Венского музея естественной истории. Голотип и 1 паратип — в коллекции Немецкого энтомологического института, 1 паратип (♀) — в Венском музее, 1 паратип (♀) из колл. Г. Штирлина и самец из Венского музея — в коллекции Зоологического института АН СССР в Ленинграде.

### ***Tychius karkaralensis* Bajtenov, 1974 (рис. 37—41, 52).**

**С а м е ц.** Головотрубка в 1.18—1.34 раза короче переднеспинки, более или менее равномерно сужена от основания к вершине или со слабовыемчатыми в основной части (до основания усиков) боками, очень слабо изогнута, в вершинной части умеренно уплощена. Спинка головотрубки матовая, в густых мелких точках; вершинная часть слабо блестящая, с рядами удлиненных точек вдоль краев и в очень мелких разреженных точках посередине. Усики прикреплены на расстоянии 0.37—0.47 длины головотрубки от ее вершины, довольно тонкие, средней длины. Членики жгутика слабо или умеренно поперечные, начиная с 3-го или 4-го, иногда 4-й членик длиннее соседних. Булава удлиненно-яйцевидная. Лоб плоский. Глаза умеренно выпуклые.

Ширина переднеспинки в 1—1.24 раза больше ее длины. Бока округлены довольно равномерно, вершина с глубокой перетяжкой, диск равномерно умеренно выпуклый, в густых небольших точках. Щиток треугольный.

Надкрылья в 1.1—1.33 раза шире переднеспинки, длина их в 1.55—1.63 раза больше ширины. В основной половине надкрылья почти параллельносторонние, в вершинной — равномерно сужены, на вершине довольно широко округлены. Диск заметно приподнят вдоль середины, в средней части не выпуклый в продольном направлении, в основании скошен иногда довольно круто, вершинный скат пологий, начинается почти от середины диска. Бороздки отчетливые, узкие, но довольно глубокие. Промежутки в густых довольно крупных точках, нечетные иногда слабовыпуклые.

Ноги средней длины, бедра умеренно утолщены в вершинной части. Зубец на задних бедрах хорошо развит, острый; на средних — маленький, в виде зернышка, но обычно заметен, а на передних бедрах если и выражен, то скрыт приподнятыми чешуйками и незаметен. Проксимальнее середины передние бедра несут еще один небольшой, но обычно отчетливый зубец в виде складки с округлым верхним краем. Все голени с небольшим изогнутым мукро. Передние голени с крупным острым зубцом на внутреннем крае немного проксимальнее середины, средние и задние — умеренно двувыемчатые. Лапки короткие и довольно узкие, 3-й членик в передних в 1.4 раза шире 2-го, коготковый довольно широкий, более чем на  $\frac{2}{3}$  выдается за лопасти 3-го членика. Коготки крупные, с крупным зубцом в основных  $\frac{2}{3}$ . Эдеагус в основной половине слабо, в вершинной — сильно изогнут, почти параллельносторонний, у вершины коротко сужен и затем почти прямо срезан (рис. 41, 52), ширина ровного вершинного участка составляет треть ширины эдеагуса в средней части его длины. Вентральная сторона у вершинного края несет с каждой стороны около 10 тонких и длинных волосков, направленных вперед и загнутых вершинами к средней линии; еще по группе волосков, перпендикулярных поверхности эдеагуса, расположено вдоль краев десклеротизованного участка вентральной стороны немного отступя от вершины. Со стороны слабопоперечного семяизвергательного отверстия вершина несет 2 коротких волоска, расходящихся вершинами наружу.

**С а м к а.** Головотрубка в 1.05—1.2 раза короче переднеспинки, от глаз к основанию усиков умеренно сужена, затем едва сужена или параллельносторонняя, в основной половине слабо изогнута, в вершинной — прямая, очень слабо равномерно утончена (рис. 40). Спинка в основной половине матовая, перед серединой иногда с короткой блестящей килевидной полосой; в вершинной половине спинка почти или совсем плоская, вдоль середины в редких мелких точках, по краям с рядами довольно крупных удлиненных точек, иногда занимающими всю спинку. Усики прикреплены на расстоянии 0.46—0.51 длины головотрубки от ее вершины. Ширина переднеспинки в 1.02—1.16 раза больше длины. Длина надкрылий в 1.49—1.6 раза больше ширины.

Тело коричневое, иногда сильно затемнено, но хотя бы полосы на 5—7-м промежутках надкрылий, вершинная половина головотрубки, усики, голени и лапки красно-коричневые, бедра темнее.

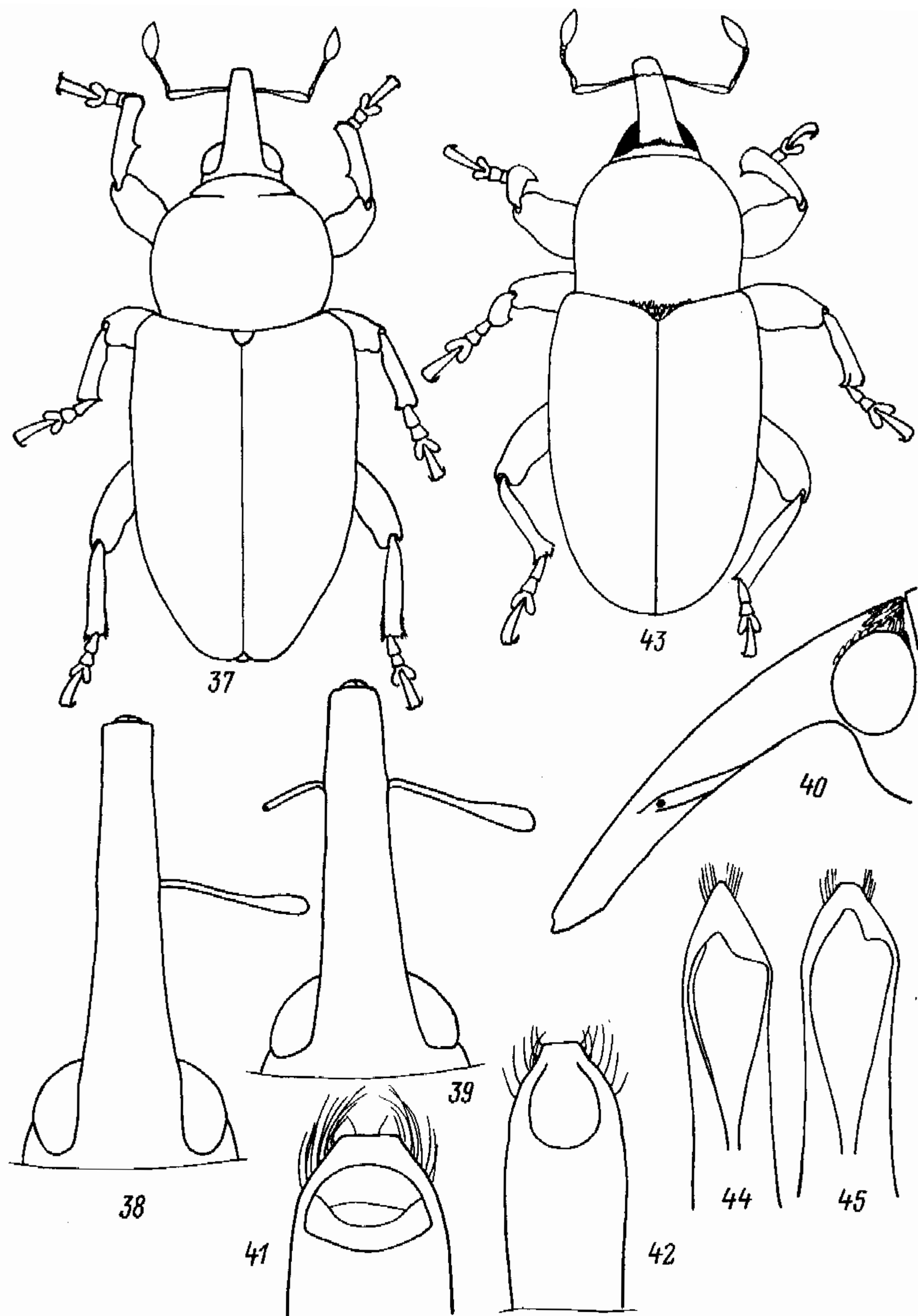


Рис. 37—45. *Tychiinae*.

37—41 — *Tychius karkaralensis* Bajt., Дагестан, окр. Махачкалы: 37 — общий вид, самец; 38—40 — головотрубка самки (38, 40) и самца (39) сверху и сбоку; 41 — вершина эдеагуса сверху. 42 — *T. prasolovi* sp. n., то же. 43—45 — *Lepidotychius alexii* sp. n.: 43 — общий вид, самец (Зайлийский Алатау), 44, 45 — вершина эдеагуса сверху: 44 — Зайлийский Алатау, 45 — Ульяновская обл.

Опушение верха густое, образовано чешуйками 2 типов: светло-коричневыми с золотистым блеском, более или менее удлинёнными, с широко округленной или прямо срезанной вершиной, и плоскими белыми овальными, более крупными; срединная полоса на переднеспинке образована узкими белыми чешуйками. На надкрыльях нечетные промежутки, чаще же — сам шов и 5—7-й промежутки более или менее выделяются светлой окраской, но белые чешуйки разбросаны по всей поверхности надкрылий. Низ и ноги в светло-коричневых и белых удлинённых чешуйках. На внутреннем крае передних бедер у самца чешуйки слегка приподняты.

Длина тела 3.2—3.9 мм.

Ульяновская обл., Новоспасский р-н, окр. с. Зыково, на *Astragalus henningii* (Stev.) Boriss., 23 V 1990 (А. Ю. Исаев), 13 ♂, 2 ♀; Волгоградская обл., Тингута, V—VII 1953 (Л. И. Федосеева),

1 ♂, Дагестан, Ногайская степь, Кумские пески, на *Astragalus longipetalus* Chater, 10 V 1990 (Ю. Г. Арзанов), 5 ♂, 2 ♀; окр. Махачкалы, бархан Сарыкум близ железнодорожной станции Кумторкала, на *Astragalus longipetalus*, 24 IV 1989 (Г. Э. Давидьян), 5 ♂, 7 ♀; там же, 14 VI 1990 (Коротяев), 3 ♂, 4 ♀.

Этот вид описан очень кратко из Каркаралинска в Центральном Казахстане (Байтенов, 1974 : 37), эдеагус не изображен, длина головотрубки у самки не приведена; самка к тому же не указана в типовом материале, хотя форма головотрубки у нее описана. У изученных жуков форма переднеспинки не вполне соответствует описанию — бока ее всегда отчетливо, обычно довольно сильно округлены, а не параллельносторонние в основной половине, как указано в первоописании; основание переднеспинки всегда широко округлено, но иногда из-за далеко нависающих назад чешуек в центре и у задних углов выглядит двувыемчатым. Находка голотипа на *Lathyrus tuberosus* L., вероятно, случайна. В Поволжье и Дагестане жуки с первой половины апреля до конца мая встречаются на 2 видах астрагалов секции *Myobroma* (Stev.) Bunge подрода *Carpinus* Bunge. Оба вида — бесстебельные растения с желтыми цветками. Ареал *A. heppingii* охватывает Нижний Дон и Заволжье, во «Флоре СССР» (Борисова и др., 1946 : 200) вид указан также из Причерноморья, но в более поздних региональных определителях он оттуда не приводится (Гроссгейм, 1949; Косенко, 1970; Галушко, 1980). В Дагестане долгоносик собран на довольно близком псаммофильном виде. *A. longipetalus* авторами «Флоры СССР» указан с востока Нижнего Дона, из Нижнего Поволжья и Заволжья, Зап. Сибири и Арало-Каспийского флористического района (нет в Туркмении: Никитин, Гельдиханов, 1988) и с Кавказа; по Гроссгейму (1949 : 134, как *A. longiflogus* Pall.), на Кавказе распространен только в Восточном Предкавказье.

### ***Tychius prasolovi* Korotyaev, sp. n. (рис. 42).**

Близок к *T. karkaralensis* Bajt., 1974, отличается следующими признаками. Мельче, длина тела 3.15 мм (известен 1 самец). Головотрубка в 1.3 раза короче переднеспинки, почти прямая, от основания сильно и почти равномерно сужена к вершине, где она вдвое уже, чем перед глазами, и почти так же сильно утончена. Усики прикреплены на расстоянии 0.4 длины головотрубки от ее вершины. Ширина переднеспинки в 1.19 раза больше длины, бока ее равномерно довольно сильно округлены. Зубцы на передних и средних бедрах незаметны, на задних они очень маленькие, но острые, шиповидные. Зубец на внутреннем крае передних голеней меньше. Эдеагус (рис. 42) с выступом на вершине. Опушение надкрылий образовано преимущественно широкими серыми и коричневыми чешуйками с обрубленной вершиной, всюду с просветами, овальных белых чешуек мало. Промежутки надкрылий с пятнами из коричневых чешуек. Бедра черные.

Юго-западная Туркмения, окр. Кара-Калы, предгорья, 10 IV 1991 (В. Н. Прасолов), 1 ♂ — голотип.

Вид назван именем В. Н. Прасолова.

### ***Lepidotychius (Mongolotychius) alexii* Korotyaev, sp. n. (рис. 43—51).**

С а м е ц. Длина головотрубки составляет 0.8 длины переднеспинки, изогнута она очень слабо, довольно равномерно умеренно утончена и сужена у вершины, где в 1.5—1.6 раза уже, чем в основании. Спинка головотрубки без килей, в густых мелких точках; голая вершинная часть заметно уплощена, слабо удлиненные точки на ней разделены обычно не менее чем на свой поперечник. Усики прикреплены на расстоянии 0.36 длины головотрубки от ее вершины. Рукоять умеренно утолщена в вершинных  $\frac{2}{5}$ ; длина 1-го членика жгутика вдвое больше ширины, 2—4-й членики почти одинаковые, вдвое короче и более чем в 1.5 раза тоньше 1-го, длина 4-го членика чуть больше ширины, 5—7-й слабопоперечные. Булава удлиненно-яйцевидная, равна по длине 5 вершинным членикам жгутика, вместе взятым. Жгутик несет торчащие узкие параллельносторонние белые чешуйки, по длине равные средним членикам жгутика; кроме них, на 2 вершинных члениках есть короткие

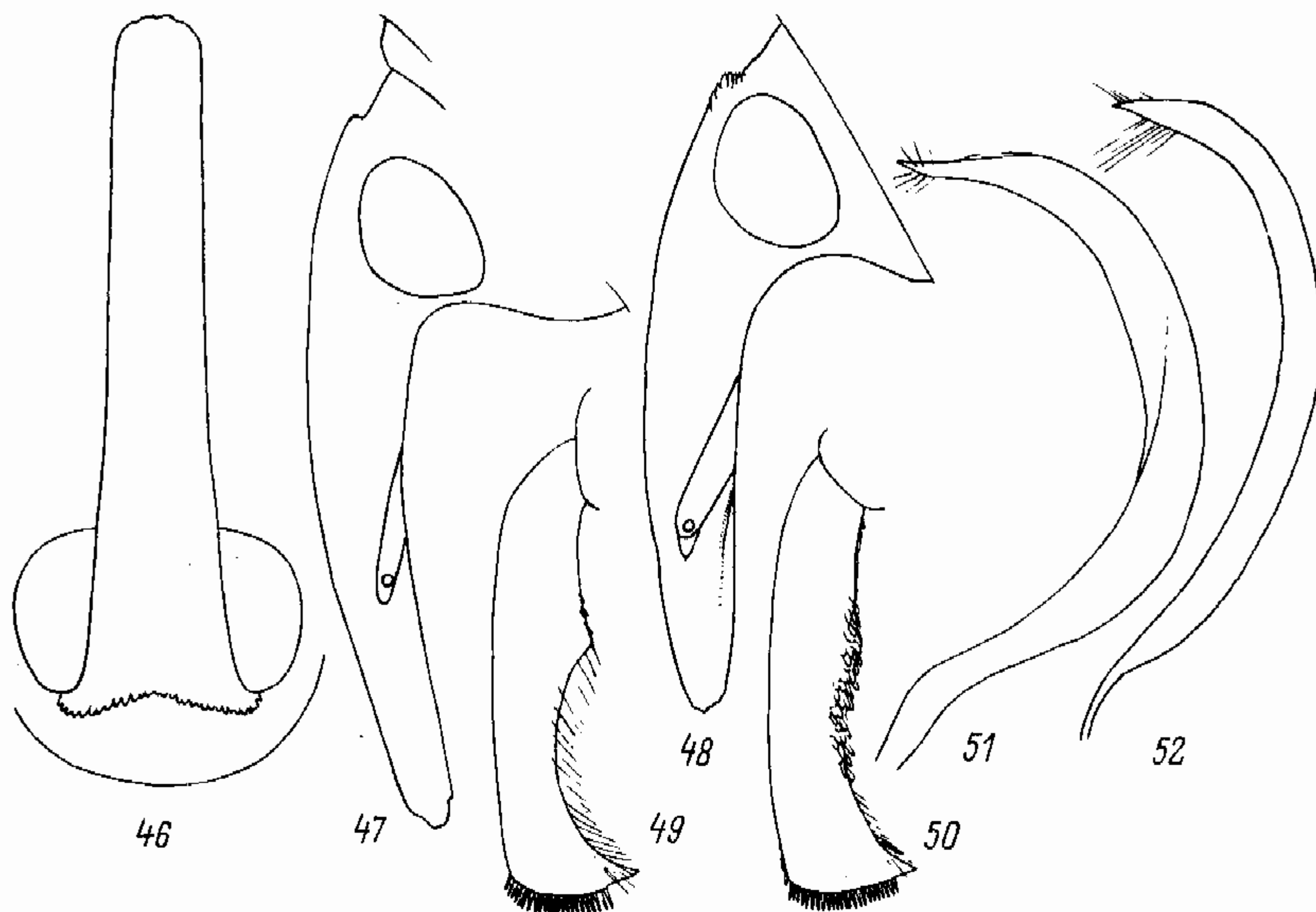


Рис. 46—52. *Tychiinae*.

46—48 — *Lepidotychius alexii* sp. n., головотрубка самки и самца (48) сверху (46) и сбоку; 49, 50 — передняя голень самца *L. alexii* sp. n.: 49 — Ульяновская обл., 50 — Заилийский Алатау; 51, 52 — эдеагус сбоку: 51 — *L. alexii* sp. n., Заилийский Алатау; 52 — *T. karkaralensis*, окр. Махачкалы.

прижатые чешуйки. Глаза почти плоские; чешуйки на заднем крае лба образуют отчетливый «козырек» над теменем.

Ширина переднеспинки на 0.08—0.16 больше длины, по бокам она слабо округлена, наиболее широка немного дистальнее середины, к основанию сужена слабо, к вершине — сильнее; иногда в средней части бока почти параллельные и лишь задние углы округлены. Вершинная перетяжка малозаметна. Диск довольно равномерно умеренно выпуклый, вдоль середины совершенно не приподнят; густая неглубокая пунктировка скрыта чешуйками.

Длина надкрылий в 1.54—1.56 раза больше ширины, они в 1.16—1.21 раза шире и вдвое длиннее переднеспинки. Плечи слабо выдаются, бока от плеч слабо и довольно равномерно округлены; наиболее широки надкрылья посередине или немного проксимальнее. Диск равномерно умеренно выпуклый. Бороздки неглубокие, среди густых чешуек выглядят очень узкими.

Ноги средней длины, передние бедра заметно утолщены; зубец на задних бедрах отчетливый, острый, на средних его нет, на передних — тоже нет или он едва заметен. Внутренний край передних голеней в вершинной половине глубоко выемчатый, в средней части с более или менее крупным и острым зубцом. 3-й членик лапок в 1.44—1.46 раза шире 2-го; коготковый членик на  $\frac{2}{3}$  выдается за лопасти 3-го, умеренно расширен к вершине. Зубцы на коготках доходят примерно до уровня середины коготков. Эдеагус длинный, от основания до начала вершинной трети равномерно сужен, затем слабо округло расширен у семяизвергательного отверстия и сужен в треугольную вершину, на дорсальной стороне с группами из нескольких коротких волосков у вершины. Края семяизвергательного отверстия несимметричны — правый заметно выдается наружу (рис. 44, 45). Изогнут эдеагус сильно, перед вершиной — чуть сильнее.

С а м к а. Длина головотрубки составляет 0.8 длины переднеспинки; утончена к вершине головотрубка умеренно и довольно равномерно, сужена от глаз к началу средней трети умеренно, а дальше до вершины — едва заметно. Спинка в вершинной половине блестящая, в редких мелких точках. Усики прикреплены на расстоянии 0.42—0.45 длины головотрубки от ее вершины. Ширина переднеспинки примерно на 0.1 больше ее длины. Длина надкрылий в 1.5 раза больше ширины, они вдвое длиннее и в 1.3 раза шире переднеспинки.

Тело темно-коричневое, вершинная часть головотрубки и усики, кроме булавы, светлые, красновато-коричневые; ноги светлее переднеспинки и надкрылий. Опушение тела густое. Основная часть головотрубки и лоб покрыты длинными прямоугольными чешуйками, направленными



вершинами назад и заметно отстающими от покровов. На темени и висках чешуйки плотно прилегают к покровам; на боках головной капсулы и головотрубки чешуйки значительно шире, чем сверху. Диск переднеспинки в густых параллельносторонних или слабо округленных в вершинной части чешуйках, длина которых в среднем вдвое больше ширины; над щитком нависают более крупные овальные чешуйки. Широкие светлые полосы по краям переднеспинки образованы крупными овальными чешуйками, более или менее сильно вдавленными вдоль середины. Промежутки надкрылий несут 2 довольно правильных ряда широкоовальных чешуек и посередине — ряд узких параллельносторонних чешуек, местами замещенных широкоовальными. Бороздки заметны в виде тонких полос и несут очень узкие параллельносторонние чешуйки. Рисунок верха неотчетлив; переднеспинка с 2 широкими рыжевато-коричневыми полосами, надкрылья с рыжеватым или песочного цвета (у экземпляров из Ульяновской обл.) общим фоном диска, на котором выделяются более светлые сероватые полосы из широкоовальных чешуек и тонкие линии из более ярких параллельносторонних чешуек по середине промежутков. Немного светлее в целом окрашены нечетные промежутки, в особенности на боках — хотя бы за плечами. Ноги в светлых удлинённых и овальных чешуйках. Передние бедра у самца без торчащих чешуек.

Длина тела 2.5—3 мм.

Ближайший известный родственник нового вида — *L. (Mongolotychius) kaszabi* Bajtenov, 1977 из Монголии, сходный с ним не только в общем облике и таких внешних признаках, как почти плоские глаза и своеобразный чешуйчатый покров, но и в строении эдегуса, характерном для центральноазиатского подрода *Mongolotychius* Korotyaev (Коротяев, 1990). По строению сперматеки и *spiculum ventrale* новый вид тоже очень сходен с *L. kaszabi* и близким к нему *L. mongolicus* Bajtenov (см. Caldara, 1986: 169, рис. 79, 80, 87, 88). О близком родстве с монгольскими видами свидетельствует и развитие *L. alexii* на *Hedysarum grandiflorum* Pall.; в то время как все 4 монгольских вида *Lepidotychius* развиваются на *Hedysarum fruticosum* Pall. (= *mongolicum* Turcz.), больше ни для одного из видов родов *Lepidotychius* и *Tychius* развитие на *Hedysarum* неизвестно.

*L. kaszabi* — наиболее примитивный вид подрода *Mongolotychius*: его отличают наименее ксероморфный облик жуков, имеющих отдельный покров из плоских или слабо вдавленных удлинённых чешуек и широкие лапки, а также сравнительно слабый половой диморфизм в строении головотрубки, ног и брюшка. *L. alexii* характеризуется еще более генерализованным строением: вершинная часть головотрубки у самки почти не удлинена, вершина эдегуса слабо обособлена, и — пожалуй, самое главное — пигидий у основания с поперечным килем, которого нет у *Mongolotychius* и который есть у остальных видов родов *Lepidotychius* и *Tychius*. Наряду с этим у нового вида есть еще 2 признака, не встречающихся у других видов рода *Lepidotychius*: передние голени у самца с зубцом на внутреннем крае, а вершина эдегуса асимметричная. Первый признак широко распространен в роде *Tychius* и может рассматриваться как еще один аргумент в пользу представления о примитивности *L. alexii* по сравнению с другими видами подрода *Mongolotychius*, а возможно, и всего рода *Lepidotychius*. Второй из упомянутых признаков — явно новоприобретенный. Таким образом, есть все основания считать *L. alexii* отдельной ветвью подрода *Mongolotychius*, сестринской по отношению к группе из 4 монгольских видов. Резко дизъюнктивный ареал, лишенный зональной специфичности, и обитание на выходах мела далеко за пределами основного ареала рода подчеркивают реликтовую природу нового вида.

Ульяновская обл., Николаевский р-н, окр. села Акуловка, меловой холм, на *Hedysarum grandiflorum* Pall., 7 VI 1990 (А. Ю. Исаев), 78 экз., в том числе голотип — ♂; там же, под *Astragalus* sp., 21 V 1981 (А. Ю. Исаев), 2 ♂. Алма-Атинская обл., Заилийский Алатау, окр. Талгара, 7 VI 1977 (Е. Л. Гурьева), 1 ♂, 1 ♀.

2 паратипа — в коллекции Р. Кальдары (Милан).

Вид назван именем Алексея Юрьевича Исаева.

### **Rhynchaenus nomizo** Kono, 1930.

Камчатка, долина р. Камчатка, пос. Крапивная, на *Alnus ?hirsuta* (Spach) Turcz. ex Rupr., 24 и 26 VI 1975 (Коротяев), 4 экз. Ранее (Коротяев, 1877) был ошибочно указан мной как *Rh. rusci* Germ. Распространен также на Сахалине, южных Курильских о-вах и в Японии на о-вах Хоккайдо и Хонсю (Morimoto, 1984 : 63), где развивается на березе и лещине. На о. Кунашир в сентябре 1974 г. я собрал 19 экз. этого вида на ольхе и березе.

### **Rhynchaenus rusci** Herbst, 1795.

Магаданская обл., Анадырский р-н, Марково, березняк, на *Betula sajaneri* Sukacz., 5 VII 1986 (Э. Г. Матис), 3 экз. Это первая находка вида на Северо-Востоке СССР, мое раннее указание его с Камчатки было ошибочным и относилось к предыдущему виду. Находка этого транспалеарктического лесного вида, а также *Rh. calceatus* (см. ниже) в низовьях Анадыря еще раз подчеркивает значение этого района как резервата бореальной внеарктической фауны.

### **Rhynchaenus calceatus** Germar, 1821.

Магаданская обл., Анадырский р-н, Марково, березняк, на *Betula sajaneri*, 5 VII 1986 (Э. Г. Матис), 3 экз. Транспалеарктический лесной вид, впервые приводится для Северо-Восточной Азии. В Туве в массе размножился на березе в 1980 г. южнее оз. Чагытай.

### Род **PSEUDORCHESTES** Bedel, 1894, stat. n.

*Pseudorchestes* по числу видов превосходит все подроды рода *Rhynchaenus* Clairv., при этом он единственный целиком связан с травянистыми растениями и широко представлен в семиаридных и аридных ландшафтах Палеарктической области, где, в частности, освоил такие заметные в них роды, как *Centaurea* и *Artemisia*, а также заселил один вид из сем. *Chenopodiaceae* (*P. astracanicus* Tourm. собран мной в Туве на *Ceratocarpus agerarius* L.). Поскольку группа хорошо обособлена также и морфологически, есть все основания считать ее самостоятельным родом.

### **Pseudorchestes abdurakhmanovi** Korotyaev, sp. n. (рис. 27).

С а м е ц. Головотрубка очень слабо изогнута, в вершинной половине почти прямая, едва уплощена, в средней части параллельносторонняя, в основании и у вершины слабо расширена, дистальнее основания усиков голая, блестящая, в очень редких мелких точках, на боках — удлиненных. Длина головотрубки в 5 раз больше ее ширины у вершины. Основание головотрубки отделено от лба умеренно глубоким понижением. Усики средней длины, 3-й членик жгутика немного короче 2-го, длина его вдвое больше ширины; 6-й членик слабо или умеренно поперечный. Булава удлиненно-яйцевидная. Лоб равен по ширине основанию головотрубки, чуть сужен посередине, почти плоский; чешуйки на нем направлены вперед, а по краям — вперед и наружу, к глазам. Глаза умеренно выпуклые.

Ширина переднеспинки в 1.6—1.8 раза больше длины, в основной части она почти параллельносторонняя, к вершине умеренно сужена. Вершинная перетяжка на боках неглубокая, на диске довольно глубокая и широкая. Диск очень слабо выпуклый, матовый, в густых довольно крупных точках. Основание прямое или слабо двувыемчатое.

Надкрылья в плечах заметно, а в наиболее широкой части — в 1.5 раза шире переднеспинки, длина их в 1.5—1.6 раза больше ширины. Плечевые бугорки умеренно выпуклые, бока слабо округлены, иногда в средней части параллельные; на вершине надкрылья очень широко округлены, полупрозрачная желтая закраинка по вершинному краю доходит почти до середины пигидия.

Диск очень слабо равномерно выпуклый или слегка уплощен посередине. Крупные круглые или слабо удлиненные точки в бороздках разделены перегородками, которые лежат в одной плоскости с промежутками надкрылий или едва ниже. Промежутки в центре диска в 1.5—2 раза шире бороздок, плоские, слабо блестящие, в негустых круглых точках, местами разделенных поблескивающими среди опущения складками.

Задние бедра без угловатого выступа, зубчиков или торчащих щетинок на нижнем крае. Задние голени слабо S-образно изогнуты. Лапки узкие, 3-й членик в 1.25 раза шире 2-го. Коготки с крупным зубцом. Эдеагус — рис. 27.

С а м к а. Головотрубка слабо расширена только в основании, затем до вершины почти параллельносторонняя, почти не уплощена, длина ее в 6 раз больше ширины у вершины. Зубцы на коготках — как у самца.

Тело черное, головотрубка, усики и ноги светлые, красновато-желтые, иногда затемнены до коричневого; всегда затемнены покрытая чешуйками основная часть головотрубки и ее вершина. Лоб и основание головотрубки сплошь покрыты белыми чешуйками с обрубленной вершиной, переднеспинка и надкрылья — удлиненными белыми чешуйками с глубокой вырезкой на вершине, занимающей до  $1/4$ — $1/5$  их длины; концы чешуек не отогнуты в стороны, расходятся слабо. Длина чешуек в 3—5 раз больше ширины. Вдоль середины промежутков надкрылий расположены в ряд более длинные и узкие, особенно на боках, довольно сильно приподнятые чешуйки, иногда заметно суженные к вершине. Кроме того, в 1—2 спутанных ряда на промежутках расположены такие же чешуйки, как в бороздках, но сильнее приподнятые. Иногда промежутки покрыты одинаково сильно приподнятыми чешуйками, расположенными в 2 неправильных ряда. Часто на переднеспинке выражена белая срединная полоса.

Длина тела 1.7—2 мм.

Очень своеобразный, хорошо обособленный от всех известных видов. Очень широкий лоб, сплошь покрытый направленными вперед чешуйками, сближает его с *P. distans* Fst., но светлые головотрубка и ноги, мелкие размеры, более длинное приподнятое опушение надкрылий, ровный край задних бедер, слабо изогнутые задние голени и слабо округленные бока надкрылий хорошо отличают новый вид. От *P. flavescens* Fst., также имеющего желтые головотрубку и ноги, новый вид отличается черной окраской тела, менее густыми и более узкими чешуйками на верхней стороне тела, широким лбом, отсутствием зернышек по нижнему краю задних бедер, слабовыпуклыми удлиненными надкрыльями и более крупными размерами. От *P. astracanicus* Tourn. (= *astrachanicus* auct., err.), у которого головотрубка и ноги желтые, *P. abdurakhmanovi* отличается широким лбом, наличием у обоих полов крупного зубца на коготках, более широкими лапками, узкими и менее густыми прижатыми чешуйками на верхней стороне тела и наличием длинных, сильно приподнятых чешуек на надкрыльях, слабовыпуклым верхом и более крупными размерами.

Дагестан, окр. Махачкалы, бархан Сарыкум близ железнодорожной станции Кумторкала, на *Artemisia procera* Willd., 24 IV 1989 (Г. Э. Давидьян), 127 экз.; там же, 14 и 24 IV 1990 (Коротяев), 33 экз., в том числе голотип — ♂, 24 IV.

Вид назван именем Г. М. Абдурахманова.

#### СПИСОК ЛИТЕРАТУРЫ

- Б а й т е н о в М. С. Новые виды жуков-долгоносиков (Coleoptera, Curculionidae) из Казахстана // Изв. АН КазССР, сер. биол. 1974. № 4. С. 30—39.  
(Б а й т е н о в М. С.) B a j t e n o v M. S. Zur Fauna und Ökologie sandliebender Rüsselkäfer (Col. Curculionidae) Mittelasiens // Ent. Arb. Mus. Frey. 1981. Bd 29/30. S. 245—248.  
Б о р и с о в а А. Г., В а с и л ь ч е н к о И. Т., Г о н ч а р о в Н. Ф., Г о р ш к о в а С. Г., П о п о в М. Г. Род 809. *Astragalus* L. // Флора СССР. Т. 12. М.; Л., 1946. 918 с.  
Г а л у ш к о А. И. Флора Северного Кавказа. Определитель, т. 2. Изд-во Ростов. ун-та, 1980. 350 с.  
Г р о с с г е й м А. А. Определитель растений Кавказа. М., 1949. 747 с.

- Егорov А. Б. Обзор фауны жуков-долгоносиков (Coleoptera, Curculionidae) Приморского края // Энтoмол. обзор. 1976. Т. 55, вып. 4. С. 826—841.
- Коротяев Б. А. Обзор фауны жуков-долгоносиков (Coleoptera, Curculionidae) Камчатского полуострова // Труды Зоол. ин-та АН СССР. 1977. Т. 62. С. 43—52.
- Коротяев Б. А. Материалы к познанию жуков надсемейства Curculionoidea (Coleoptera) фауны СССР и сопредельных стран // Труды Зоол. ин-та АН СССР. 1987 (1988). Т. 170. С. 122—163.
- Коротяев Б. А. Материалы по фауне жуков надсемейства Curculionoidea (Coleoptera) Монголии и сопредельных стран // Насекомые Монголии. Л.: Наука, 1990. Вып. 11. С. 216—234.
- Косенко И. С. Определитель высших растений Северо-Западного Кавказа и Предкавказья. М.: Колос, 1970. 613 с.
- Никитин В. В., Гельдиханов А. М. Определитель растений Туркменистана. Л.: Наука, 1988. 680 с.
- Никулина О. Н. Биология массовых видов насекомых — обитателей травянистой растительности Таджикистана. Автореф. дис. . . . канд. биол. наук. М., 1989. 26 с.
- Caldaga R. Revisione dei Tychius precedentemente inclusi in Lepidotychius (n. syn.) (Coleoptera Curculionidae) // Atti Soc. Ital. Sci. Nat. Mus. Civ. Stor. Nat. Milano. 1986. Vol. 127, fasc. 3/4. P. 141—194.
- Faust J. Rüsselkäfer aus dem Amurgebiet // Deutsche Ent. Ztschr. 1882. Jg. 26, H. 2. S. 257—295.
- Morimoto K. The family Curculionidae of Japan. IV. Subfamily Rhynchaeninae // Esakia. 1984. N 22. P. 5—76.
- Pic M. Espèces et variétés nouvelles de Coléoptères palaearctiques // L'Echange. 1905. Ann. 21—23, N 241. P. 97—100.
- Reitter E. Revision der europäischen Arten der Coleopteren-Gattung Alophus Schh., mit der Beschreibung einer neuen Art aus der Mongolei // Wien. Ent. Ztg. 1894. Jg. 13. S. 307—311.
- Solari F. Tre nuove specie e quattro nuovi generi della sottofamiglia Brachyderinae e contributo alla piu' precisa definizione della stessa (Col. Curc.) // Men. Soc. Ent. Ital. 1948. Vol. 27. P. 23—24.

Зоологический институт АН СССР,  
Ленинград.

Поступила 26 X 1990.