

УДК 595.768.23(560/566)

© 1995 г.

Э. Э. Барриос

ОБЗОР ДОЛГОНОСИКОВ РОДА *MAGDALIS* GERM. (COLEOPTERA, CURCULIONIDAE) ФАУНЫ ТУРЦИИ[H. E. BARRIOS. REVIEW OF THE WEEVIL GENUS *MAGDALIS* GERM. (COLEOPTERA, CURCULIONIDAE) OF THE FAUNA OF TURKEY]

В настоящее сообщение включены результаты обработки материалов по долгоносикам рода *Magdalis* Germ. из коллекции Зоологического института РАН (Санкт-Петербург), сборов Н. Лодоса (Prof. N. Lodos, Izmir), А. Подлушаня (A. Podlussány, Budapest), материала, полученного от Л. Дикманна (Dr. L. Dieckmann, Eberswalde), и типовых экземпляров из Парижского, Будапештского и Дрезденского музеев. Фауна Турции оказалась очень богатой и интересной. В этой стране встречаются 17 видов из 7 подродов рода *Magdalis*; богаче остальных представлен номинативный подрод (8 видов, или около 47%).

Территория Турции находится на стыке Евксинской провинции Европейской области, Восточномедиземноморской провинции Гесперийской области и Переднеазиатской провинции Сетийской области (по Емельянову, 1974). Кажется бы, турецкая фауна рода *Magdalis* должна быть смешанной и включать элементы из этих трех зоогеографических подразделений. Но это не совсем так. Оказалось, что виды рода *Magdalis* населяют сравнительно узкую полосу по берегам полуострова Малая Азия от Орду (Ordu) на севере до границы с Сирией на юге и не проникают глубоко к центру полуострова. Таким образом, пока есть данные только о той части Турции, которая относится к Восточномедиземноморской провинции.

В составе турецкой фауны рода *Magdalis* 37% приходится на виды Восточномедиземноморской фауны. Среди них есть 3 эндемичных для Турции вида: *M. distinguenda*, *M. semicyanea*, *M. lodosi* sp. n., и 3 субэндемичных вида — *M. scutellaris* и *M. longicornis*, распространенных также в Греции, и *M. punctirostris*, который кроме южной Турции встречается еще на Южном берегу Крыма и на Кавказе.

31% фауны Турции составляют виды Европейской области и 31% — виды, широко распространенные в Палеарктике. Ирано-туранские виды в Турции не найдены. В обзор включен *M. flavicornis* Gyll., не найденный в Турции, но широко распространенный в южной Европе и на Кавказе. *M. longicornis* Kiesw. был ошибочно отнесен к подроду *Panus* Schönh. и здесь рассматривается в составе подрода *Odontomagdalis* Barrios.

Голотип нового вида хранится в коллекции Немецкого энтомологического института в Эберсвальде (Германия), 1 паратип — в коллекции Н. Лодоса в Измире, 1 — в коллекции А. Подлушаня и 1 — в Зоологическом институте РАН.

Я выражаю глубокую благодарность И. М. Кержнеру и Г. С. Медведеву за консультации по различным вопросам. Большую помощь оказали зарубежные

специалисты З. Касаб (Prof. Z. Kaszab, Budapest), Р. Краузе (Dr. R. Krause, Dresden), Э. Перран (Dr. H. Perrin, Paris), Г. Шерер (Dr. G. Scherer, München). Особенно я хочу поблагодарить Л. Дикманна и Н. Лодоса за исключительно интересный материал из Турции, а также своих руководителей М. Е. Тер-Минасян и Б. А. Коротяева за постоянную помощь и поддержку в работе.

При перечислении материала из Турции, который получен от Н. Лодоса и собран им, указаны только названия пунктов сбора.

СПИСОК ВИДОВ РОДА MAGDALIS ФАУНЫ ТУРЦИИ

Род MAGDALIS Germar, 1817

Подрод *Laemosaccidius* Smreczyński, 1972

M. (Laemosaccidius) scutellaris Daniel, 1903.

M. (Laemosaccidius) exarata Brisout 1862.

Подрод *Edo* Germar, 1818

M. (Edo) nitidipennis Boheman, 1843.

M. (Edo) ruficornis Linnaeus, 1758.

Подрод *Panopsis* Daniel, 1903

M. (Panopsis) flavicornis Gyllenhal, 1836.

Подрод *Panus* Schönherr, 1826

M. (Panus) barbicornis Latreille, 1804.

Подрод *Neopanus* Reitter, 1916

M. (Neopanus) cerasi Linnaeus, 1758.

Подрод *Odontomagdalis* Barrios, 1984

M. (Odontomagdalis) armigera Geoffroy, 1785.

M. (Odontomagdalis) longicornis Kiesenwetter, 1844.

M. (Odontomagdalis) carbonaria Linnaeus, 1758.

Подрод *Magdalis* Germar, 1817

M. (s. str.) lodosi sp. n.

M. (s. str.) punctirostris Gyllenhal, 1836.

M. (s. str.) frontalis Gyllenhal, 1827.

M. (s. str.) duplicata Germar, 1824.

M. (s. str.) semicyanea Desbrochers, 1895.

M. (s. str.) memnonia Gyllenhal, 1837.

M. (s. str.) distinguenda Desbrochers, 1893.

M. (s. str.) rufa Germar, 1824.

ОПРЕДЕЛИТЕЛЬНАЯ ТАБЛИЦА ПОДРОДОВ

- 1(2). Передние тазиковые впадины разделены. Головотрубка такой же длины, как головная капсула. У самца булава усика длиннее жгутика. Промежутки надкрылий очень густо покрыты грубыми поперечными морщинками. Передние бедра с маленьким острым зубцом. Тело черное, матовое
..... *Laemosaccidius* Smreczyński.
- 2(1). Передние тазиковые впадины соединены. Головотрубка короче или длиннее головной капсулы.
- 3(4). Головотрубка короткая и прямая, у обоих полов не длиннее головной

- капсулы; булава усика заметно короче жгутика. Бока переднеспинки посередине или чуть проксимальнее обычно с бугорком, выступающим из ее контуров. Щиток простой, расположен на уровне надкрылий. Промежутки надкрылий очень тонко морщинистые, без точек. Бедра без зубца, коготки простые. У самца глаза заметно выступают из контуров головы. Тело маленькое (до 4 мм), черное, надкрылья иногда синевато-черные Edo Germar.
- 4(3). Головотрубка длиннее головной капсулы, у самки, как правило, значительно длиннее, чем у самца. Если же у самца головотрубка равна по длине головной капсуле, то булава усика равна по длине жгутику.
- 5(8). Щиток расположен в плоскости надкрылий, почти полностью заполняет ямку между надкрыльями и основанием переднеспинки. Промежутки надкрылий покрыты густыми морщинками, без точек. Бедра без зубцов или с небольшим зубцом. Тело черное.
- 6(7). Булава овальная, у обоих полов короче жгутика. Переднеспинка по бокам сильно округленная, в основании сильно перетянута. Надкрылья у самца и самки мало отличаются по длине. Промежутки надкрылий покрыты очень редкими, но хорошо заметными волосками. Коготки с зубцом Panopsis Daniel.
- 7(6). Булава у самца заметно удлиненная, длиннее жгутика, густо покрыта торчащими волосками; у самки короче жгутика. Переднеспинка слабо округлена по бокам и перетянута в основании. Надкрылья у самца удлиненные, почти параллельносторонние, у самки к вершине заметно расширяются. Опушение промежутков надкрылий малозаметное. Коготки простые Panus Schönherr.
- 8(5). Щиток заметно углублен или на основании умеренно покатый вперед и не заполняет всю ямку между основанием надкрылий и переднеспинкой. Промежутки надкрылий покрыты точками; бедра с большим зубцом; если же промежутки надкрылий с грубыми поперечными морщинками, или зубец на бедрах маленький, то булава усика равна по длине жгутику.
- 9(10). Бока переднеспинки в вершинной части с киями, шипами или выступами, окруженными грубой зернистой скульптурой. У самцов усики прикреплены на вершине, у самки — посередине головотрубки. Тело черное Odontomagdalis Barrios.
- 10(9). Бока переднеспинки в вершинной части без выступов, зубцов или килей. Как правило, у самцов усики прикреплены дистальнее середины, у самки в середине головотрубки (у самца *M. violacea* усики прикреплены на вершине головотрубки).
- 11(12). Булава усика у самцов равна по длине жгутику. Головотрубка у самца почти такой же длины, как головная капсула. Надкрылья прикрывают полностью пигидий, промежутки густо и грубо поперечно-морщинистые или очень мелко зернистые, матовые, без явственных точек. Бока заднегруди без светлых волосковидных чешуек. Бедра с неотчетливым маленьким тонким зубцом. Коготки с зубцом у основания Neopanus Reitter.
- 12(11). Булава у обоих полов короче жгутика. Головотрубка длиннее головы. Надкрылья не прикрывают полностью пигидий, промежутки между бороздками у большинства видов очень тонко морщинистые, явственно покрыты точками, часто надкрылья с металлическим синим или зеленовато-синим блеском, редко — коричневато-красные. Бока заднегруди (эпимеры и эпистерны) у большинства видов с густыми светлыми волосковидными чешуйками. Все бедра с зубцом, передние — с большим и острым; если зубец сравнительно маленький, то окраска коричнево-красная. Коготки простые. Верх тела голый Magdalis Germar.

Типовой вид *Magdalis exarata* Brisout, по монотипии.

ОПРЕДЕЛИТЕЛЬНАЯ ТАБЛИЦА ВИДОВ

- 1(2). Коготки в основании с зубцом. У самца булава усика в 4 раза длиннее ширины и в 1.2—1.4 раза длиннее жгутика. У самки 1-й членик жгутика в 1.4—1.5 раза длиннее 2-го. 3.2—3.5 мм *M. scutellaris* Dan.
- 2(1). Коготки простые. У самца булава усика в 3 раза длиннее ширины и в 1.1 раза длиннее жгутика. У самки 1-й членик жгутика в 2 раза длиннее 2-го. 2.4—3.8 мм *M. exarata* Bris.

Magdalis (*Laemosaccidius*) *scutellaris* Daniel, 1903 (рис. 1—6).

Изучены 2 типовых экземпляра из Баварского Зоологического музея в Мюнхене. Лектотип — ♂ с этикетками „Konia, v. Vodemeyer, 1899” (печатная) и „*scutellaris* Daniel” (почерк Даниэля); длина тела 3.2 мм. Паралектотип — ♀ с печатной этикеткой „Anatolien, Ak-Chehir, 1900, Korb” с надписью „26.5” на оборотной стороне, длина тела 3.5 мм.

Турция: Анатур, Gülnar.

Греция: „Morea, Kagios Wlassis (Brenske)” (колл. ЗИН).

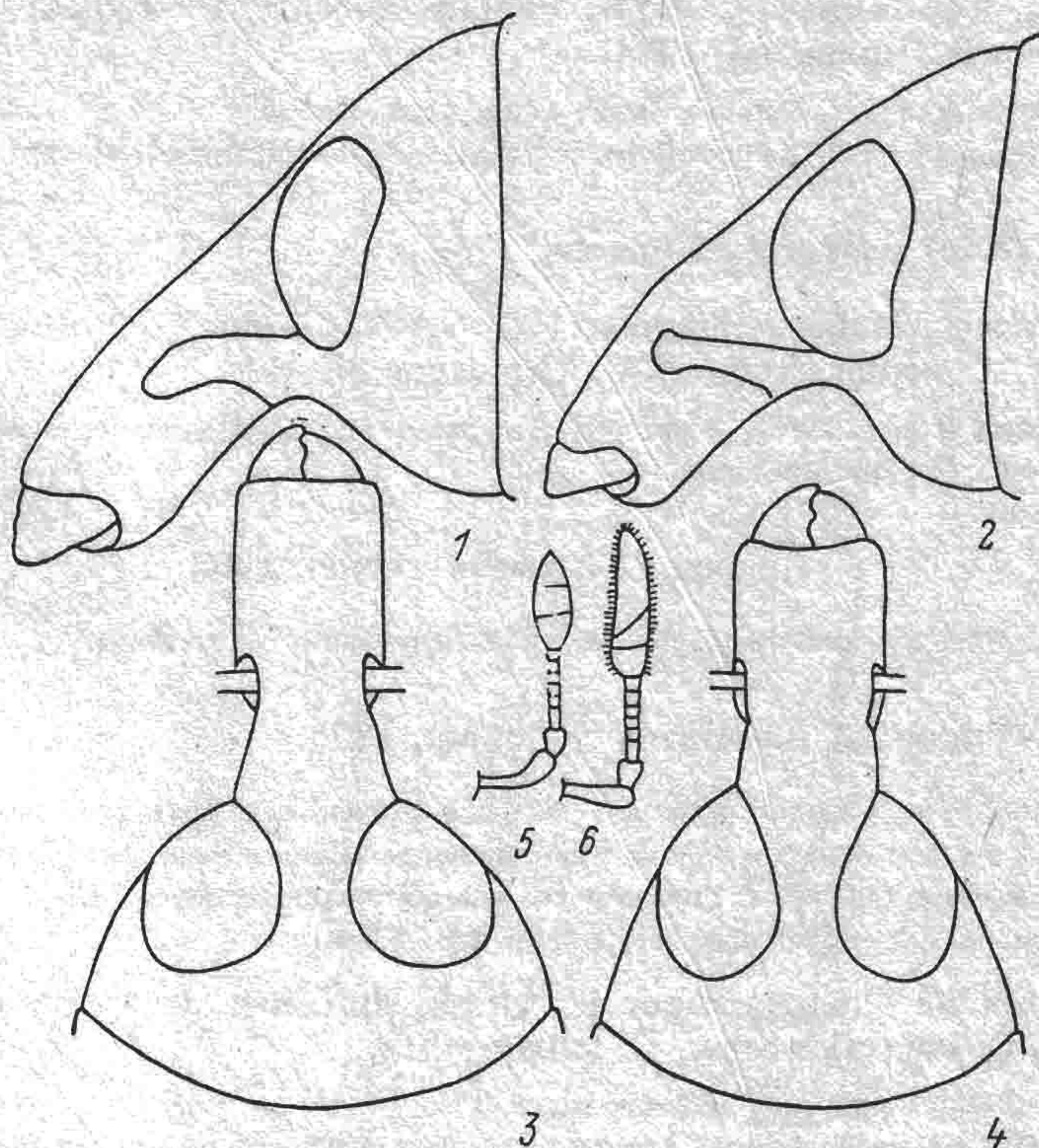


Рис. 1—6. *Magdalis scutellaris* Daniel.

1, 3 — голова ♀; 2, 4 — голова ♂; 5, 6 — усик ♀ и ♂.

Magdalis (Laemosaccidius) exarata Brisout, 1862.

Встречается на *Quercus pubescens* Willd., *Q. sessiliflora* Saltsb., *Q. ilex* L., *Q. suber* L.

Турция: Andirin, Gavurdagi.
Средняя и Южная Европа, Кавказ.

Подрод **Edo** Germar, 1818

Типовой вид *Curculio pruni* L. (= *ruficornis* L.) по первоначальному обозначению.

ОПРЕДЕЛИТЕЛЬНАЯ ТАБЛИЦА ВИДОВ

- 1(2). Переднеспинка по бокам у середины без зубцов, выступов или острых зернышек, выступающих из ее контуров. Промежутки надкрылий с одним рядом волосков. Усики прикреплены у основания головотрубки, очень близко к глазам. Надкрылья синевато-черные, блестящие. 3.5—4.0 мм
..... **M. nitidipennis** Boh.
- 2(1). Переднеспинка по бокам у середины со слабо выступающим за ее контуры бугорком. Промежутки надкрылий с малозаметными волосками. Усики прикреплены ближе к середине головотрубки. Надкрылья черные без синеватого отлива. 2.3—3.7 мм
..... **M. ruficornis** L.

Magdalis (Edo) nitidipennis Boheman, 1843.

Встречается на *Populus alba*, *P. nigra* (Hoffmann, 1954); *Salix*, *Crataegus* (Лукьянович, Тер-Минасян, 1955); *Populus hybrida*, *P. tremula* (Lohse, 1983), *Ulmus campestris* (Чолокава, 1984).

Турция: Bilecik, Balikesir, Kütahya, Izmir, Aydin, Uşak, Denizli.
Средняя и Южная Европа, Кавказ: Дагестан, Грузия, Армения; Иран (Тебриз).

Magdalis (Edo) ruficornis Linnaeus, 1758.

Встречается на *Malus communis* Poir., *Cerasus padus* L., *Prunus domestica* L., *P. spinosa* L., *Armeniaca vulgaris* L., *Crataegus divers.*

Турция: Isparta (Lodos, 1978). Я материала по этому виду из Турции не видел.
Европа, Кавказ, Сибирь, Монголия.

Подрод **Panopsis** Daniel, 1903

Типовой вид *Magdalis flavicornis* Gyllenhal, по последующему обозначению.

Magdalis (Panopsis) flavicornis Gyllenhal, 1836.

Верх в коричневых тонких, но вполне явственных волосках. Весь усик желтовато-красный. Передние бедра с очень маленьким зубцом, у самки иногда малозаметным. 4-я и 5-я бороздки надкрылий на вершине заметно короче 6-й. Головотрубка у самки тонкая, изогнута слабо. Эдегус на вершине широко округлен, по бокам параллельносторонний. 2.1—3.5 мм.

Встречается на *Quercus robur* L., *Q. sessilis* Ehrh. (Smreczyński, 1972), *Q. iberica* Stev., *Q. imeretica* Stev., *Q. longipes* Stev.

Материала из Турции по этому виду я не видел.
Средняя и Южная Европа, Кавказ: Азербайджан; Дальний Восток: Приморский край, Курильские о-ва (о. Кунашир), Япония (Morimoto, 1982).

Подрод *Panus* Schönherr, 1826

Типовой вид *Thamnophilus barbicornis* Latreille, 1804, = *Rhina barbicornis* Latreille, = *Magdalis barbicornis* Latreille, по первоначальному обозначению.

Magdalis (Panus) barbicornis Latreille, 1804 (рис. 7—11).

Булава усика у самца заметно шире и в 1.5—1.8 раза длиннее жгутика, 2-й членик жгутика немного длиннее 1-го. Глаза у самца выступают из контуров головы. Головотрубка у самки в 1.4 раза короче переднеспинки. Коготки простые. Переднеспинка по бокам в вершинной половине без острых зернышек, густо покрыта точками. Тело черное, стебелек и жгутик усика желтые, булава темная. 2.7—3.5 мм.

Турция: Deganlar, Persembe.

Средняя и Южная Европа, Корсика, Кавказ, Алжир, о. Мадейра; Северная Америка (завезен).

Подрод *Neopanus* Reitter, 1916

Типовой вид *Curculio cerasi* Linnaeus, 1758 (= *Magdalis cerasi* L.), обозначается здесь.

Magdalis (Neopanus) cerasi Linnaeus, 1758.

Головотрубка у самца слабо изогнута, усиковые бороздки частично видны сверху. Глаза не выступают из контуров головы у обоих полов. Промежутки надкрылий выпуклые, очень грубо поперечно-морщинистые, с одним рядом очень коротких коричневатых волосков. Тело черное, матовое, усики темно-бурые. 2.7—3.6 мм.

Встречается на *Malus communis* Poir., *Pyrus amygdaliformis* Vill., *Crataegus oxyacanthoides* Thuill., *Mespilus germanica* L., *Sorbus aucuparia* L., *S. domestica* L. (Hoffmann, 1954).

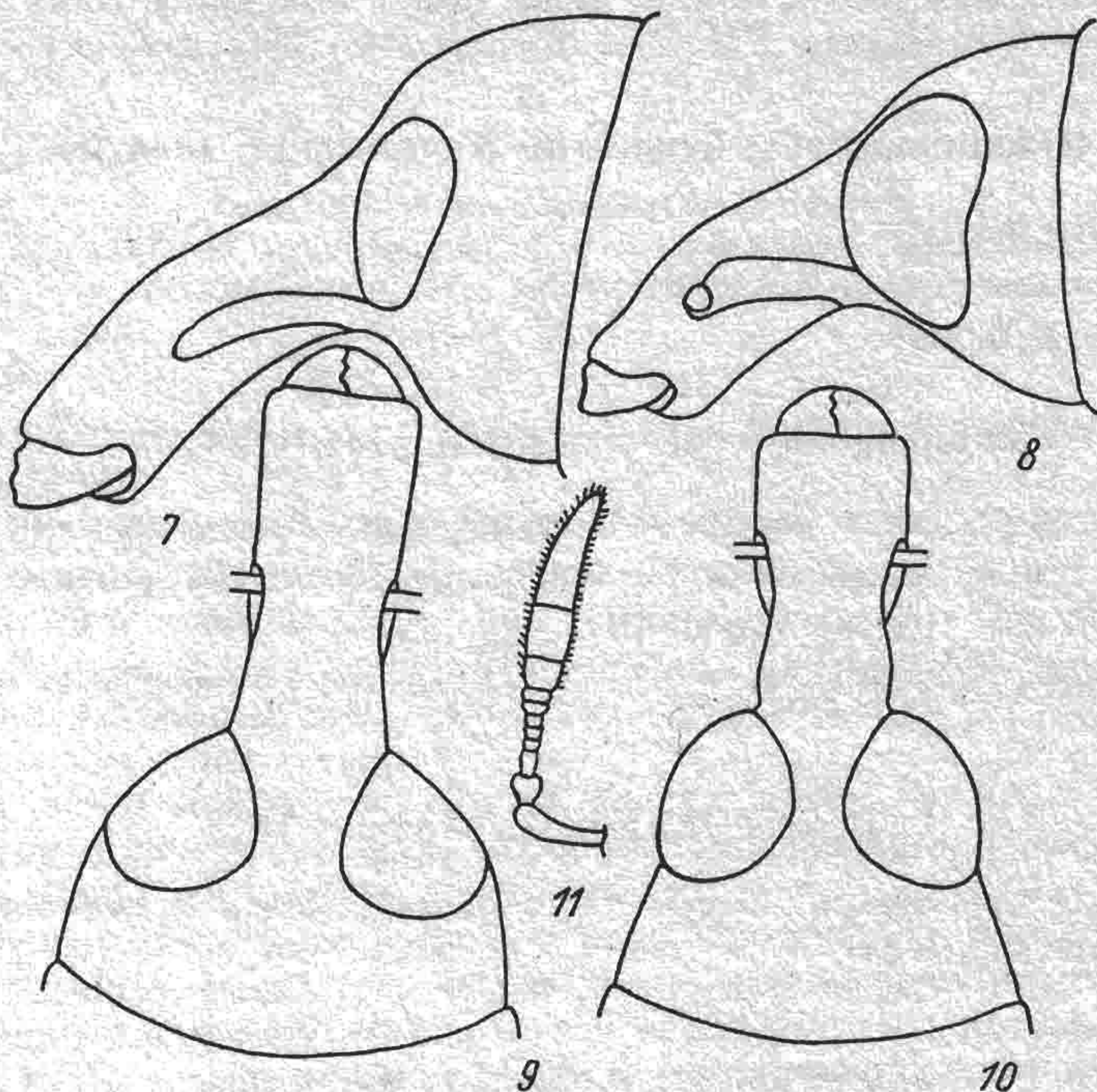


Рис. 7—11. *Magdalis barbicornis* Latr.

7, 9 — голова ♀; 8, 10 — голова ♂; 11 — усик ♂.

Турция: Izmir, S. oluk (= ? Sogukoluk).

Европа — на север до юга Норвегии и Швеции, Крит, Алжир (Daniel, 1903), Кавказ, Туркмения (Барриос, 1986), Таджикистан, Дальний Восток — Приморский край.

Подрод *Odontomagdalis* Barrios, 1984

= *Magdalinus* auct., поп Germar, 1843.

Типовой вид *Magdalis carbonaria* Linnaeus, 1758, по первоначальному обозначению.

ОПРЕДЕЛИТЕЛЬНАЯ ТАБЛИЦА ВИДОВ

- 1(2). Переднеспинка почти параллельносторонняя, по бокам у самых передних углов с сильными, направленными наружу зубцами. 2.5—4.5 мм *M. armigera* Geoffr.
- 2(1). Бока переднеспинки между серединой и передними углами с зубцами, килями или острыми зернышками.
- 3(4). Булава усика у самца почти такой же толщины, как жгутик, и в 1.2 раза длиннее его; у самки овальная и заметно короче. Диск переднеспинки покрыт зернышками. Промежутки надкрылий густо покрыты глубокими поперечными морщинками. 4.2—5.5 мм *M. longicornis* Kiesw.
- 4(3). Булава усика у обоих полов короткая, овальная и заметно шире жгутика. Диск переднеспинки покрыт точками. Бока переднеспинки дистальнее середины с острым бугорком. Промежутки надкрылий тонко поперечно-морщинистые. 3.5—7 мм *M. carbonaria* L.

Magdalis (Odontomagdalis) armigera Geoffroy, 1785.

Встречается на *Ulmus elliptica* C. Koch, *U. foliacea* Gilib.

Турция: Kocaeli, Bursa, Bilecik, Sakarya, Manisa, Izmir, Denizli, Isparta (Lodos, 1978).

Европа, Кавказ (Азербайджан), Туркмения (Барриос, 1986), Иран, Дальний Восток (Уссурийск).

Magdalis (Odontomagdalis) longicornis Kiesenwetter, 1844 (рис. 12—22).

Встречается на дубах.

Турция: Kastamonu (Tosya), Icel (Gulnar).

Греция: Velluchi, Aetolien.

Magdalis (Odontomagdalis) carbonaria Linnaeus, 1758.

Личинка точит побеги березы и лещины, жуки отмечены также на ольхе.

Изучена 1 ♀ из коллекции Е. Фривальдского в Будапеште с этикеткой „Turcia” без более точных указаний.

Европа, Сибирь, Дальний Восток — Камчатка, Хабаровский и Приморский края, о. Сахалин, Япония.

Подрод *Magdalis* Germar, 1817

Типовой вид *Curculio violaceus* Linnaeus, 1758, обозначен Международной комиссией по зоологической номенклатуре, Мнение 345.

ОПРЕДЕЛИТЕЛЬНАЯ ТАБЛИЦА ВИДОВ

- 1(14). Окраска темная, черная, темно-синяя или темно-зеленая. Передние бедра, как правило, с большим зубцом, редко — с тонким зубцом.

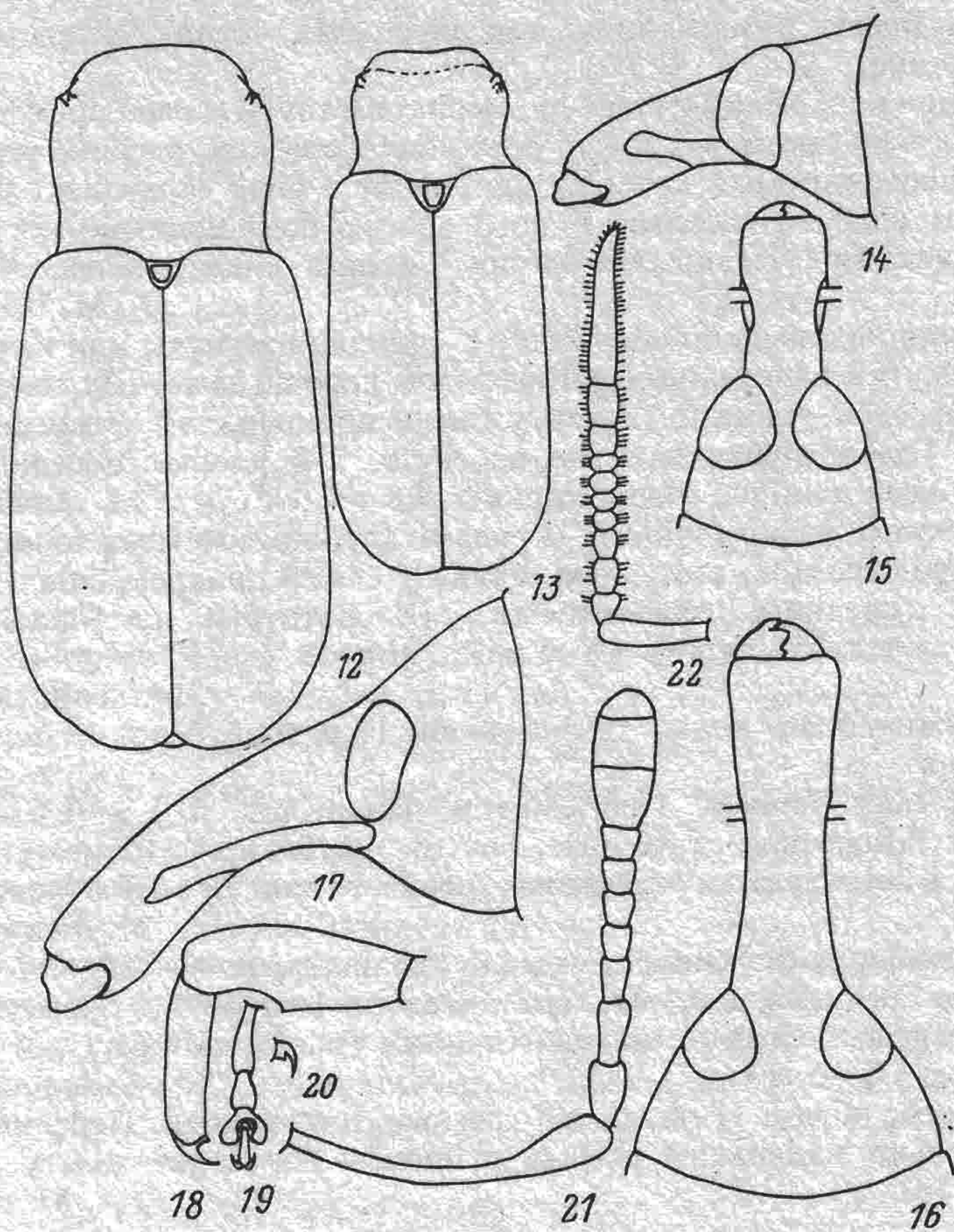


Рис. 12—22. *Magdalis longicornis* Kiesenw.

12, 13 — контур тела ♀ и ♂; 14, 15 — голова ♂; 16, 17 — голова ♀; 18 — передние бедро и голень ♂; 19 — передняя лапка ♂; 20 — коготок ♂; 21, 22 — усик ♀ и ♂.

- 2(11). Окраска темно-синяя или темно-зеленая. Передние бедра без перетяжки у основания.
- 3(4). Усики прикреплены на расстоянии $1/4$ длины головотрубки от ее основания. Головотрубка гладкая, сильно блестящая, без точек. Промежутки надкрылий в зернышках. 2.7—3.2 мм *M. lodosi* sp. n.
- 4(3). Усики прикреплены у середины головотрубки. Головотрубка покрыта сравнительно глубокими точками, слабоблестящая. Промежутки надкрылий с одним рядом точек.
- 5(6). Промежутки между точками на диске переднеспинки почти равны их диаметру; точки неглубокие. Основание переднеспинки такой же ширины, как основание надкрылий, основания надкрылий сильно дуговидно изогнуты. Головотрубка слабо изогнута. Головная капсула, переднеспинка и все бедра зеленые, надкрылья темно-синие, иногда зеленые, блестящие; низ тела черный. 3.9—5.5 мм *M. punctirostris* Gyll.
- 6(5). Промежутки между точками на диске переднеспинки значительно меньше диаметра точек, точки сравнительно глубокие. Основание переднеспинки уже основания надкрылий; основания надкрылий сильно или очень слабо дуговидно изогнуты. Головотрубка слабо или сильно изогнута. Головная

капсула иногда темно-синяя, переднеспинка черная, бедра черные или темно-синие.

- 7(8). Основания надкрылий сильно дуговидно изогнуты, слабо приподняты. Промежутки надкрылий в 2.5—3.5 раза шире бороздок, с одним рядом мелких точек, передний край которых приподнят в виде зернышек. Встречаются особи со слабовыпуклыми и довольно грубо поперечно-морщинистыми промежутками. Надкрылья синие, иногда сине-зеленые. 4.5—5.6 мм
..... *M. frontalis* Gyll.
- 8(7). Основания надкрылий очень слабо дуговидно изогнуты или почти прямые.
- 9(10). Промежутки надкрылий с одним рядом хорошо заметных точек, в 2 раза шире бороздок, плоские. Усики у самки прикреплены у середины головотрубки. Головотрубка заметно изогнута. 2-й членик передних лапок в 1.3—1.4 раза длиннее своей ширины. 2.8—5 мм *M. duplicata* Germ.
- 10(9). Промежутки надкрылий с 2—3 рядами хорошо заметных точек, в 2.5—3.5 раза шире бороздок, выпуклые. Усики у самки прикреплены немного дистальнее середины головотрубки. Головотрубка слабоизогнута. 2-й членик передних лапок в 1.6 раза длиннее своей ширины. 4.5—5 мм
..... *M. semicyanea* Desbr.
- 11(2). Окраска черная, редко темно-синяя. Передние бедра с перетяжкой у основания.
- 12(13). Надкрылья черные. Промежутки надкрылий в 1.3—1.6 раза шире бороздок. Бороздки точечные, очень глубокие. Промежутки между точками в бороздках находятся на уровне самих промежутков. 4.6—8 мм
..... *M. memnonia* Gyll.
- 13(12). Надкрылья темно-синие. Промежутки надкрылий в 2.5—2.7 раза шире бороздок. Бороздки точечные, сравнительно неглубокие, промежутки между точками в бороздках находятся ниже уровня промежутков между бороздками. 3.8—6 мм *M. distinguenda* Desbr.
- 14(1). Верх тела, ноги и усики рыже-красные, низ черный. Передние бедра со сравнительно маленьким острым зубцом и без перетяжки у основания. 3.5—5.5 мм *M. rufa* Germ.

***Magdalis* (s. str.) *lodosi* Barrios, sp. n. (рис. 23—28).**

С а м к а. Головотрубка длинная, в 1.3 раза длиннее переднеспинки, равномерно изогнута, в сечении почти круглая, от основания до вершины параллельносторонняя, усики прикреплены на расстоянии 1/4 длины головотрубки от ее основания. В основании головотрубка покрыта точками, от места прикрепления усиков до вершины — в очень редких и мелких точках, поверхность головотрубки гладкая, сильно блестящая. Головная капсула круглая, с грубой и густой микроскульптурой, очень слабо блестящая. Глаза овальные, не выступают из контуров головы. Лоб в 1.2 раза уже основания головотрубки, с неглубоким ямковидным вдавлением. Стебелек усиков сильно изогнут, на вершине расширен; 1-й членик жгутика в 2.6 раза длиннее своей ширины, 2-й членик заметно тоньше 1-го и равен ему по длине, 5-й и 6-й членики немного длиннее ширины, 7-й членик поперечный. Булава усиков овальная, в 1.8 раза длиннее своей ширины.

Переднеспинка очень слабо поперечная, в 1.2 раза шире своей длины, выпуклая, наиболее широкая посередине, к основанию очень слабо и равномерно, к вершине — сильно сужена, у вершины с перетяжкой, задние углы слабо выступают наружу. Диск очень густо покрыт точками, промежутки между ними узкие, с грубой микроскульптурой, в рассеянных тонких коротких волосках. Вдоль середины по всей длине развит невысокий гладкий киль. Бока переднеспинки с рашпилевидной поверхностью. Щиток удлинненно-овальный, гладкий, блестящий.

Надкрылья в 1.7 раза длиннее своей ширины в плечах. Шов в основании не приподнят. Бороздки точечные, глубокие и узкие. Промежутки выпуклые, в 3—3.5 раза шире бороздок, в зернышках, с одним рядом тонких очень коротких волосков, которые не соприкасаются концами. Основания надкрылий очень слабо дуговидно изогнуты.

Все бедра с острым зубцом. Передние голени посередине слабо расширены. 1-й членик передних

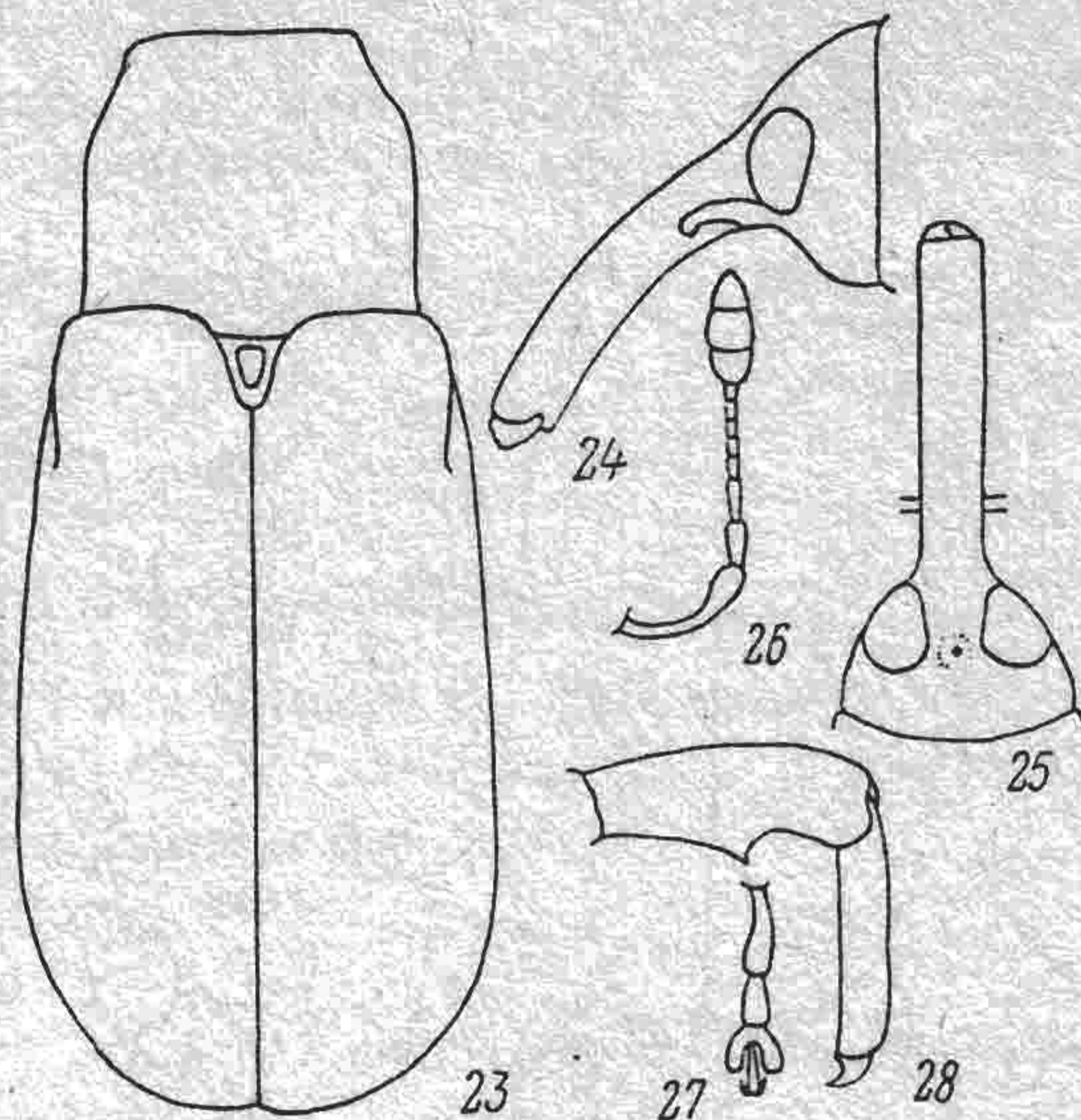


Рис. 23—28. *Magdalis lodosi* sp. n., ♀.

23 — контур тела; 24, 25 — голова; 26 — усик; 27 — передняя лапка; 28 — передние бедро и голень.

лапок такой же длины, как 2-й и 3-й вместе взятые, 2-й равен по ширине 1-му, 3-й немного короче 2-го, коготковый членик равен по длине 2-му, но заметно тоньше.

Тело черное, переднеспинка и надкрылья темно-синие, блестящие; стебелек усиков светло-коричневый, жгутик и булава усиков и лапки более темные. Длина тела 2.7—3.2 мм.

Турция. Голотип: ♀, „NW-Anatolien, Gökcedag bei Balikesir, 18 V 1971 (N. Lodos)”. Паратипы: Mut, on Cistus, 26 V 1984 (N. Lodos), 2 ♀; „Prov. Icel (vil. Icel), Chamliayala, Mt. Taurus, 1600 m, 27 V 1989 (A. Podlussány)”, 1 ♀.

Magdalis (s. str.) *punctirostris* Gyllenhal, 1836.

= *coeruleipennis* Desbrochers, 1870, syn. n.

Этот вид был ранее приведен из Грузии (Чолокава, 1984, как *M. coeruleipennis*). Хранящиеся в коллекции ЗИН 3 экз. из Бакуриани и Коджоры (сборы Супаташвили), определенные как *M. coeruleipennis*, относятся в действительности к *M. frontalis* Gyll. Распространение *M. punctirostris* на Кавказе нуждается в подтверждении.

Лектотип *M. punctirostris* (обозначается здесь) — ♀ с этикетками „♀”, „Tyrus”, „Caucasus Steven”, „79;86” хранится в коллекции К. Шонхерра в Стокгольмском музее естественной истории.

Встречается на *Pinus* sp.

Турция: Kütahya, Izmir, Uşak, Akhisar, Içel, Gülek, Adana, Zeitoon (Ekbez).

Крым, Кавказ, о. Крит (Daniel, 1903).

Magdalis (s. str.) *frontalis* Gyllenhal, 1827.

Встречается на *Pinus silvestris* L., *P. montana* Lam., *P. montana uncinata* Ramond, *P. austriaca* Höss.

Турция: Bilecik, Kütahya, Izmir, Afyon, Isparta, Ahintaş.

Европа, Алжир, Кавказ, Сибирь, о. Сахалин, Япония.

Встречается на *Picea excelsa* Link., *Pinus silvestris* L., *Larix europea* DC.

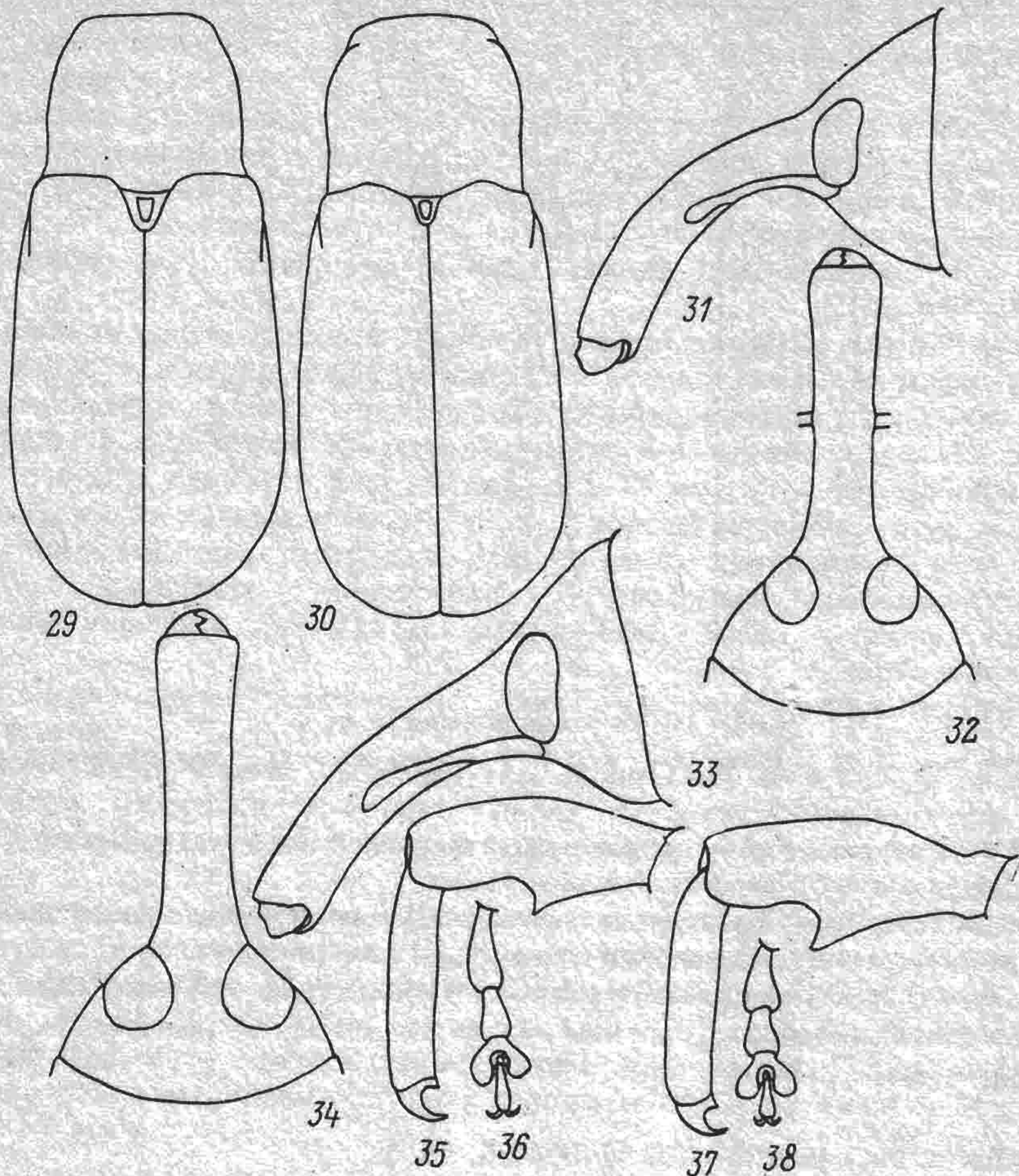


Рис. 29—38. *Magdalis* Germ.

29, 33—36 — *M. semicyanea* Desbr., ♀: 29 — контур тела; 33, 34 — голова; 35 — передние бедро и голень; 36 — передняя лапка. 30—32, 37, 38 — *M. distinguenda* Desbr., ♀: 30 — контур тела; 31, 32 — голова; 37 — передние бедро и голень; 38 — передняя лапка.

Турция: Isparta (Lodos, 1978). Я материала по этому виду из Турции не видел.
Европа, Сибирь, Дальний Восток России, Монголия, Япония.

***Magdalis* (s. str.) *semicyanea* Desbrochers, 1895 (рис. 29, 33—36).**

Лектотип (обозначается здесь) — ♀ с этикетками „Syrie, Amanus, CD. 1891” (печатная), „Type” (рукописная), „Ex Museo Desbrochers, 1914” (печатная) хранится в коллекции Деброше в Париже. Паралектотип — ♀ длиной 4.6 мм с этикетками „*semicyaneus* DGb, Akbes Desbr.”, „*semicyaneus* Akbes. m.” (рукописные), светло-желтым бумажным квадратиком и с бумажным квадратиком с рукописной буквой „D” хранится в коллекции Немецкого энтомологического института в Эберсвальде.

***Magdalis* (s. str.) *memnonia* Gyllenhal, 1837.**

Встречается на *Pinus silvestris* L., *P. maritima* Poir., *P. laricio* L., *P. halepensis* Mill., *P. maritima pinaster* Soland., *P. cembra* L.

Турция: Bursa, Kütahya, Izmir, Silifke.

Средняя и Южная Европа, Марокко (Kocher, 1961), Алжир, Крым, Япония (Morimoto, 1982).

Magdalis (s. str.) distinguenda Desbrochers, 1893 (рис. 30—32, 37, 38).

Встречается на соснах.

Турция: Izmir, Icel, Mt. Amanus.

Magdalis (s. str.) rufa Germar, 1824.

Встречается на *Pinus silvestris* L., *P. halepensis* Mill., *P. laricio* L., *P. nigra* Arnold. (Smreczyński, 1972), *P. eldarica* Medv., *P. sosnowskyi* Nakai.

Турция: Kütahya, Izmir, Aydin, Muğla.

Средняя и Южная Европа, Алжир.

СПИСОК ЛИТЕРАТУРЫ

- Барриос Э. Э. Обзор жуков-долгоносиков рода *Magdalis* Germ. (Coleoptera, Curculionidae) фауны Монголии // Насекомые Монголии. Л., 1984. Вып. 9. С. 366—403.
- Барриос Э. Э. Обзор жуков-долгоносиков рода *Magdalis* Germ. (Coleoptera, Curculionidae) фауны европейской части СССР и Кавказа // Энтотомол. обозр. 1986. Т. 65, вып. 2. С. 382—402.
- Емельянов А. Ф. Предложения по классификации и номенклатуре ареалов // Энтотомол. обозр. 1974. Т. 53, вып. 3. С. 497—522.
- Лукьянович Ф. К., Тер-Минасян М. Е. Семейство Curculionidae — долгоносики, или слоники // Вредители леса. М.; Л., 1955. Т. 2. С. 592—648.
- Чолокава А. О., Антадзе О. К., Тархнишвили А. А. Жуки-долгоносики (Coleoptera, Curculionidae) из рода *Magdalis* Germ. Грузии, повреждающие лесные древесные породы и кустарниковые растения // Вопросы защиты горных лесов. Тбилиси, 1984. С. 47—54.
- Brisout H. Description de trois insectes coléoptères nouveaux que se trouvent en France // Rev. Mag. Zool. 1862. Т. 14, livr. 2. P. 24.
- Daniel K. Das *Magdalis*-Subgenus *Panus* Schönh. Versuch einer natürlichen Neugruppierung der *Magdalis*-Arten // Münch. Koleopterol. Zeitschr. 1902 (1903). Bd 1. S. 229—249.
- Germar E. F. Versuch einer Eintheilung der Horde der Rüsselkäfer in mehrere Gattungen // Neue Ann. Wetter. Ges. Nat., Hanau. 1818. Bd 4. S. 116—139.
- Hoffmann A. Coleoptera, Curculionidae. Paris, 1954. Part 2. P. 487—1208. (Faune de France, 59).
- Kocher L. Catalogue commenté des coléoptères du Maroc. Fasc. 9 // Trav. Inst. Sci. Cherifiens. Ser. Zool. Rabat, 1961. N 24. 263 p.
- Lodos N. Ege ve Marmara Bölgesinin Tesbiti Üzerinde calismalar (Coleoptera, Curculionidae). Ankara, 1978. 301 p.
- Lohse G. A., Freude H., Harde K. W. Die Käfer Mitteleuropas. 1983. Bd 11. 342 S.
- Morimoto K. On the subfamilies Magdalinae and Carciliinae of Japan (Coleoptera, Curculionidae) // Special issue to memory of retirement of Emeritus Professor Michio Chujo. Nagoya, 1982. P. 153—164.
- Reitter E. Fauna Germanica. Die Käfer des Deutschen Reiches. 1916. Bd 5. 343 S.
- Smreczyński St. Klucze do oznaczania owadów Polski. N 77. Cz. 19. Chrzaszce — Coleoptera, z. 98d. Rijkowce — Curculionidae, plemiona Dryophthorini ... Cryptorhynchini. Warszawa, 1972. 195 S.

Панама.

Поступила 4 V 1995.