

**К познанию долгоносиков рода *Chromonotus* Motschulsky
(sensu lato) (Coleoptera: Curculionidae: Lixinae)**

Ю.Г. Арзанов

**To the knowledge of the weevil genus *Chromonotus* Motschulsky
(sensu lato) (Coleoptera: Curculionidae: Lixinae)**

Yu.G. Arzanov

Южный научный центр РАН, ул. Чехова 41, Ростов-на-Дону, 344006, Россия. E-mail: yarzanov@yandex.ru

Резюме. В роде *Chromonotus* Motsch. установлены 2 новых подрода: *Faustius* subgen. n. (типовой вид *Cleonus albolineatus* Schoenherr, 1849) и *Chevrolatius* subgen. n. (типовой вид *Cleonis bipunctatus* Zoubkoff, 1829). Установлен новый род *Glebius* gen. n. (типовой вид *Cleonus confluens* Fåhraeus, 1842) и приведена таблица для различения родов *Glebius* и *Chromonotus* и подродов рода *Chromonotus*.

Ключевые слова. Долгоносики, Lixinae, *Glebius*, новый род, *Chromonotus*, новые подроды, определительная таблица.

Abstract. Two new subgenera are established in *Chromonotus* Motsch.: *Faustius* subgen. n. (type species *Cleonus albolineatus* Schoenherr, 1849) and *Chevrolatius* subgen. n. (type species *Cleonis bipunctatus* Zoubkoff, 1829). A new genus *Glebius* gen. n. (type species *Cleonus confluens* Fåhraeus, 1842) is erected. A key for differentiation of the genera *Glebius* and *Chromonotus* and the subgenera of the latter genus is provided.

Key words. Weevils, Lixinae, *Glebius*, new genus, *Chromonotus*, new subgenera, key.

Введение

В каталоге Чики (Csiki, 1934) к роду *Chromonotus* Motsch. отнесены 9 видов. После обзора рода и уточнения синонимии, выполненных Тер-Минасян (1972, 1988), и описания нового вида из Сибири (Legalov, 1999) род включает 12 видов: *Ch. vittatus* (Zoubkoff, 1829), *Ch. pictus* (Pallas, 1771), *Ch. staudingeri* Faust, 1894, *Ch. albolineatus* (Schoenherr, 1849), *Ch. menetriesi* Faust, 1884, *Ch. hirsutulus* Faust, 1883, *Ch. bipunctatus* (Zoubkoff, 1829), *Ch. pilosellus* (Fåhraeus, 1842), *Ch. biecki* Günter, 1937, *Ch. margelanicus* Faust, 1883, *Ch. zaisanensis* Legalov, 1999, *Ch. confluens* (Fåhraeus, 1842) и *Ch. claudiae* Ter-Minassian, 1988. Из них *Ch. biecki*, *Ch. margelanicus* и *Ch. zaisanensis* остались не изученными.

Работа основана на изучении богатых материалов коллекции Зоологического института РАН в Санкт-Петербурге (ЗИН) и сборов автора на юге и юго-востоке европейской части России. В статье приведено подробное описание рода *Chromonotus*, в котором установлены 2 новых подрода, описан новый род *Glebius* gen. n. и даны определительные таблицы новых таксонов.

При выполнении работы автор пользовался поддержкой Б.А. Коротяева и Г.С. Медведева (ЗИН). С особой теплотой автор вспоминает участие М.Е. Тер-Минасян, оказавшей большое влияние на его исследования в начальный период и внесшей исключительно важный вклад в изучение долгоносиков подсем. *Lixinae* палеарктической фауны.

Род *Chromonotus* Motschulsky, 1860

Motschulsky, 1860: 540 (part.); Chevrolat, 1873: 35; Faust, 1904: 196, 218; Csiki, 1934: 11; Тер-Минасян, 1972: 39, 1988: 181; Alonso-Zarazaga, Lyal, 1999: 191.

Типовой вид *Cleonis vittata* Zoubkoff, 1829.

Описание. Жуки средних размеров, крылатые.

Головотрубка (рис. 1–8, 10–17) параллельносторонняя или слабо расширена у вершины, с более или менее развитым срединным килем; эпистом слабо обособленный, голый, с дуговидной выемкой по переднему краю. Лоб выпуклый или плоский со срединной точкой. Вентральная сторона головотрубки (рис. 19–26) с неглубокими и тонкими расходящимися швами, ограничивающими субментум; усиковые бороздки у основания головотрубки широко раздвинуты. Прементум (рис. 36–42) примерно равной длины и ширины, его передний край с дуговидной выемкой или с выступами, боковые стороны сходятся к вершине, выемчатые в передней трети и затем равномерно закруглены, задний край с дуговидным выступом; бока прементума в передней трети с одной хетой. Постментум удлинённый, со слабой дуговидной вырезкой по переднему краю, сужен к основанию. Максилла (рис. 28–34) широкая и короткая или узкая и удлинённая, ее лацинальные зубцы двух типов – широкие и узкие, или однотипные; галеальный ряд из шиповидных или шиловидных зубцов; пальпигер крупный, равен по длине двум первым членикам щупика; 1-й и 2-й членики щупика поперечные или квадратные, 3-й – слабо поперечный, почти квадратный. Усик удлинённый, 2-й членик жгутика значительно длиннее 1-го.

Переднеспинка со слабой предвершинной перетяжкой и слабым медиальным выступом по основному краю, дорсальная сторона ее в точках и, часто, с глубокой ямкой в основании; срединный киль хорошо развит или же слабый и укороченный.

Надкрылья со скошенными плечами; 1, 3 и 5-е междурядья приподняты по всей длине или лишь в основании.

Ноги удлинённые; внутренний край передних голеней в вершинной половине с выемкой, усаженной короткими острыми зубчиками, или прямой; 1-й и 2-й членики задних лапок удлинённые, снизу с шипиками. Коготки в основании свободные, широко расставленные. Вентриты с явственными голыми точками или без них.

Верх в ланцетовидных, эллиптических либо более или менее явственно трехлопастных чешуйках, нередко имеющих сильно удлинённую центральную лопасть.

Эндофаллус (рис. 44–49, 51–56, 58–63) компактный, “бобовидный”. Базо-дорсальный выступ одновершинный, длинный, направлен вверх (*Ch. vittatus*, *Ch. pictus*, *Ch. staudingeri*, *Ch. albolineatus* и *Ch. menetriesi*), или короткий (*Ch. bipunctatus*, *Ch. pilosellus* и *Ch. hirsutulus*), не превышает высоты медиальной области и направлен чаще назад. Медиальная область небольшая, медио-латеральные и медио-дорсальные бугры слиты в одну или две крупные валиковидные поверхности, медио-вентральный выступ подушковидный. У *Ch. staudingeri*, *Ch. albolineatus* и *Ch. menetriesi* есть также небольшой медио-дорсальный выступ. Апикальная область крупная (у *Ch. staudingeri*, *Ch. albolineatus* и *Ch. menetriesi* сильно вытянутая вперед), равна по объему базальной лопасти или меньше ее (*Ch. bipunctatus*, *Ch. pilosellus* и *Ch. hirsutulus*).

Строение вентральной спикеры (рис. 65–71) различно и представлено несколькими типами. 1. Ламелла узкая, обратнотреугольная, ее длина в 1.4 раза больше ширины, передний край прямой, ветви слабо расставлены в основании, на вершине расширены в узкие ланцетовидные дистальные лопасти; манубриум длинный и заостренный к вершине, в 1.4 раза короче ламеллы. 2. Ламелла широкая, обратнояйцевидная, ее длина больше ширины или равна ей, ветви широко расходящиеся в основании, к вершине расширены в ланцетовидные дистальные лопасти, манубриум короткий, в 6–12 раз короче ламеллы, прямой. 3. Ламелла лировидная, без явственного манубриума.

По строению сперматеки (рис. 81–87) также выделяются три группы. К первой относятся *Ch. pictus*, *Ch. staudingeri*, *Ch. albolineatus* и *Ch. menetriesi*. Сперматека у этих видов имеет слабо выпуклый *nodulus*; конусовидный, слабо выступающий *collum* и широкий *gamus*; *cornu* узкий, прямой в основании, от середины U-образно изогнут, на вершине заострен, с оттянутой апикальной частью; вершина *cornu* доходит до основания *gamus*. Вторая группа объединяет *Ch. bipunctatus*, *Ch. pilosellus* и *Ch. hirsutulus*, у которых *nodulus* полусферически выпуклый по внутренней стороне; *collum* и *gamus* конусовидные (последний в 2 раза шире *collum*), расходятся под прямым углом; *cornu* широкий, короткий, более или менее резко изогнут в основании, с заостренной вершиной. Третью группу составляет лишь *Ch. vittatus*, у которого *nodulus* удлинённый, не выпуклый по внутреннему краю; *collum* – узкий, слабо выступающий; *gamus* равен по диаметру *collum*, но расширен в базальной части; *gamus* и *collum* расположены под тупым углом; *cornu* прямой, у самой вершины заострен и изогнут внутрь.

Строение яйцекада (рис. 73–79) позволяет выделить по крайней мере три группы видов. У видов 1-й группы (*Ch. vittatus* и *Ch. pictus*) коксит конусовидно сужен к вершине, в основании широкий; стилус удлинённый, не пигментирован. Во 2-й группе (*Ch. staudingeri*, *Ch. albolineatus* и *Ch. menetriesi*) коксит сильно удлинён, стилус

широкий и слабо пигментирован. В 3-й группе (*Ch. bipunctatus*, *Ch. pilosellus* и *Ch. hirsutulus*) коксит удлинненный, слабо расширен в основании, к вершине слабо сужен, а стилус широкий.

Морфологические различия в генитальных аппаратах самцов и самок между тремя наменченными группами позволяют рассматривать их как разные подроды, описание которых приводится ниже. Положение *Ch. pictus* пока окончательно не определено. Нами он сближается с *Ch. vittatus* по строению эндофаллуса и кокситов, но сильно отличается от этого вида строением вентральной спикеры и сперматеки.

Подрод *Chromonotus* Motschulsky, 1860

Для видов этого подрода характерно большое число вариететов, что обычно в родах с контрастным рисунком, подверженным широкой изменчивости. Обсуждению обоснованности выделения большого числа внутривидовых форм посвящены работы Тер-Минасян (1972, 1988).

Не исключено, что и *Ch. zaisanensis* также следует рассматривать как один из вариантов очень изменчивого *Ch. pictus*; по крайней мере, описание (Legalov, 1999), основанное на крупных размерах тела и незначительных отличиях в строении пениса, не позволяет с уверенностью судить о самостоятельности этого вида.

Описание. Головотрубка длинная, параллельносторонняя, с явственным укороченным килем; эпистом отчетливо выражен, голый, с дуговидной выемкой по переднему краю. Вентральная сторона головотрубки с едва намеченными боковыми бороздками, ограничивающими субментум. Максилла более или менее широкая, лациниальные зубцы двух типов, галеальный ряд из шиловидных зубцов или без зубцов, пальпигер крупный, равен по длине двум первым членикам щупика, обычно имеющим примерно равные длину и ширину, 1-й членик часто поперечный.

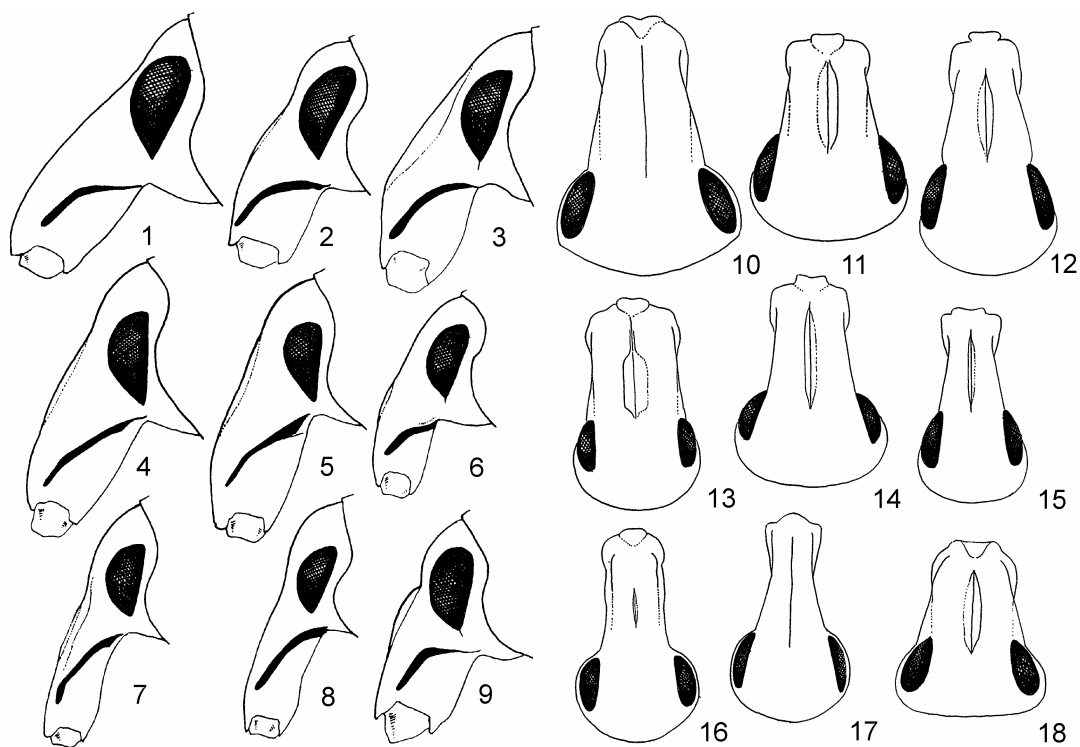


Рис. 1–18. *Chromonotus* Motsch. и *Glebius* gen. n., голова сбоку (1–9) и сверху (10–18). 1, 10 – *Ch. vittatus* (Zoubk.); 2, 11 – *Ch. pictus* (Pall.); 3, 12 – *Ch. staudingeri* Fst.; 4, 13 – *Ch. menetriesi* Fst.; 5, 14 – *Ch. albolineatus* (Schoenh.); 6, 15 – *Ch. bipunctatus* (Zoubk.); 7, 16 – *Ch. hirsutulus* Fst.; 8, 17 – *Ch. pilosellus* (Fährs.); 9, 18 – *G. confluens* (Fährs.), comb. n.

Переднеспинка со слабой предвершинной перетяжкой и слабым медиальным выступом по заднему краю, дорсальная сторона со слабым продольным медиальным килем, бока слабо сходятся к вершине, заглазничные лопасти хорошо развиты.

Надкрылья со скошенными плечами, 1-е и основание 3-го междурядья приподняты.

Чешуйки верха эллиптические или ланцетовидные.

Эндофаллус с одновершинным, длинным базо-дорсальным выступом, базо-вентральный бугор сильно увеличенный, медио-латеральные и медио-дорсальные бугры слиты в одну крупную валиковидную поверхность. Апикальная область большая, круглая, равна по объему базальной области. Вентральная спикула узкая, обратнотреугольная, ее длина в 1.4 раза больше ширины; ветви ламеллы слабо расставлены в основании, к вершине они постепенно расходятся (в средней части с небольшим уступом), на вершине слабо расширены в узкие ланцетовидные дистальные лопасти; манубриум длинный, с заостренной вершиной, в 1.4 раза короче ламеллы. Сперматека с узким, прямым в основании согнутом, от середины U-образно изогнутым, а на вершине заостренным, с оттянутым носиком. Коксит резко конусовидно сужен к вершине, стилус удлиннен и сильно пигментирован.

Cosmas. Подрод включает *Ch. vittatus*, *Ch. pictus* и, вероятно, *Ch. zaisanensis*.

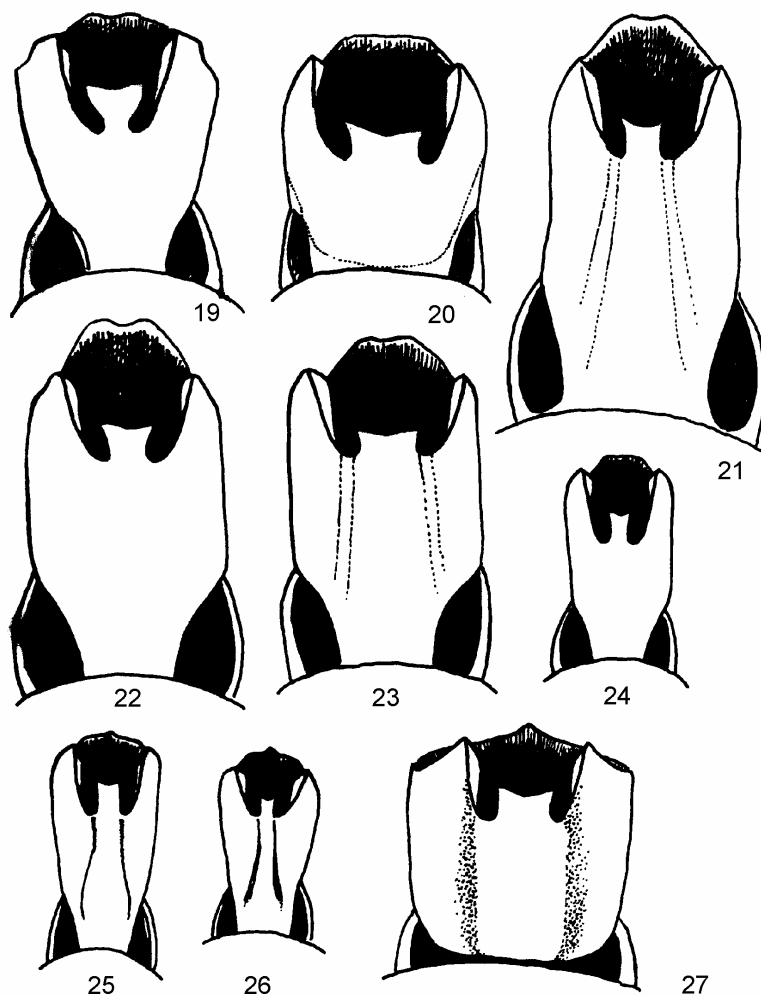


Рис. 19–27. *Chromonotus* Motsch. и *Glebius* gen. n., вентральная сторона головы. 19 – *Ch. vittatus* (Zoubk.), 20 – *Ch. pictus* (Pall.), 21 – *Ch. staudingeri* Fst., 22 – *Ch. menetriesi* Fst., 23 – *Ch. albolineatus* (Schoenh.), 24 – *Ch. bipunctatus* (Zoubk.), 25 – *Ch. hirsutulus* Fst., 26 – *Ch. pilosellus* (Fährs.), 27 – *G. confluens* (Fährs.), comb. n.

Подрод *Faustus* Arzanov, subgen. n.

Типовой вид *Cleonus albolineatus* Schoenherr, 1849.

Описание. Головотрубка широкая, ее дорсальная сторона от основания до вершины постепенно сужена, с острым и сильно выступающим или плоским срединным килем, ограниченным по сторонам короткими глубокими или плоскими бороздками; боковые стороны головотрубки отвесные, ограничены слабо выступающими боковыми кантами. Эпистом явственный, плоский, с выемкой по переднему краю, поперечный. Усиковые бороздки далеко продолжены вперед от места прикрепления усиков и хорошо видны сверху. Вентральная сторона головотрубки выпуклая, отделена от головы плоской поперечной бороздкой. Лоб широкий, в 1.7–2 раза шире дорсальной части головотрубки у места прикрепления усиков. Максилла короткая, почти квадратная, лациниальные зубцы двух типов, галеальный ряд из длинных шиловидных зубцов, пальпигер удлинненный, 1-й и 2-й членики щупика равной длины и ширины, 3-й – поперечный.

Переднеспинка квадратная или слабо удлинненная, бока ее прямые до предвершинной перетяжки. Дорсальная сторона плоская, без медиального кия или бороздки, базальный край со слабым медиальным выступом. Надкрылья удлинненные. Передние голени на внутренней стороне в вершинной половине прямые, без выемки.

Опушение из трехлопастных чешуек с длинной центральной и короткими боковыми лопастями.

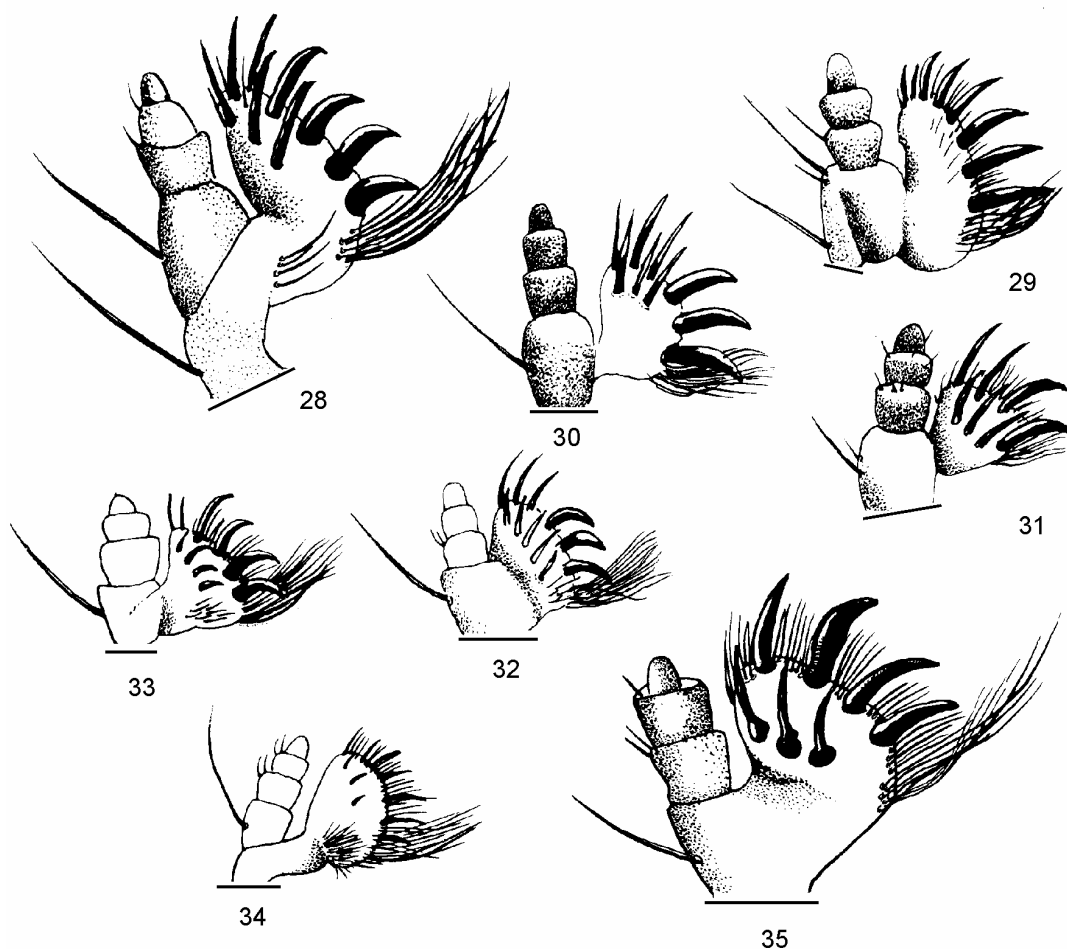


Рис. 28–35. *Chromonotus* Motsch. и *Glebius* gen. n., максилла (проксимальная часть не изображена). 28 – *Ch. vittatus* (Zoubk.), 29 – *Ch. pictus* (Pall.), 30 – *Ch. menetriesi* Fst., 31 – *Ch. albolineatus* (Schoenh.), 32 – *Ch. bipunctatus* (Zoubk.), 33 – *Ch. hirsutululus* Fst., 34 – *Ch. pilosellus* (Fährs.), 35 – *G. confluens* (Fährs.), comb. n.

Эндофаллус с крупной удлинённой апикальной областью, крупными слитыми буграми медиальной области и явственными, выдвинутыми вперед базо-вентральными буграми. Вентральная спикула лировидная с утолщенным, но не удлинённым узлом расхождения ветвей и с длинными овальными дистальными лопастями. Сперматека с прямым в основании согну, от середины Г-образно изогнутым, а на вершине заостренным; вершина согну значительно не доходит до основания gamus. Яйцеклад с удлинённым кокситом и крупным пигментированным стилусом.

Состав. Подрод включает *Ch. albolineatus*, *Ch. staudingeri* и *Ch. menetriesi*.

Этимология. Название подрода образовано от имени Й. Фауста (J. Faust) – автора первого определителя долгоносиков подсем. Lixinae мировой фауны.

Подрод *Chevrolatius* Arzanov, subgen. n.

Типовой вид *Cleonis bipunctata* Zoubkoff, 1829.

Описание. Головотрубка узкая, параллельносторонняя, слабо расширена у вершины, с тонким, слабо выступающим медиальным килем. Вентральная сторона с тонкими бороздками, ограждающими субментум. Прементум примерно равной длины и ширины, его передний край с дуговидной выемкой, бока конусовидно сходятся к вершине и выемчатые в передней трети, задний край с дуговидным выступом. Постментум стеблевидный, с параллельными или закругленными сторонами и угловидной выемкой по переднему краю. Максилла более или менее широкая и короткая, ее лациниальные зубцы одинаковые, галеальный ряд из шиповидных зубцов; пальпигер крупный, равен по длине двум первым поперечным членикам щупика, 3-й членик уже, почти равной длины и ширины.

Переднеспинка поперечная, значительно уже основания надкрылий, со слабой предвершинной перетяжкой и прямым задним краем, без медиального выступа; дорсальная сторона без продольного медиального кия. Заглазничные лопасти крупные, простеральная выемка глубокая и широкая.

Надкрылья с развитыми плечами, нечетные промежутки в большей или меньшей степени приподняты, 5-й с выступающим бугорком в вершинной половине.

Верх в ланцетовидных (*Ch. hirsutulus*) или трехлопастных (*Ch. pilosellus* и *Ch. bipunctatus*) чешуйках. Передние голени на внутренней стороне в вершинной половине с выемкой и короткими острыми зубцами.

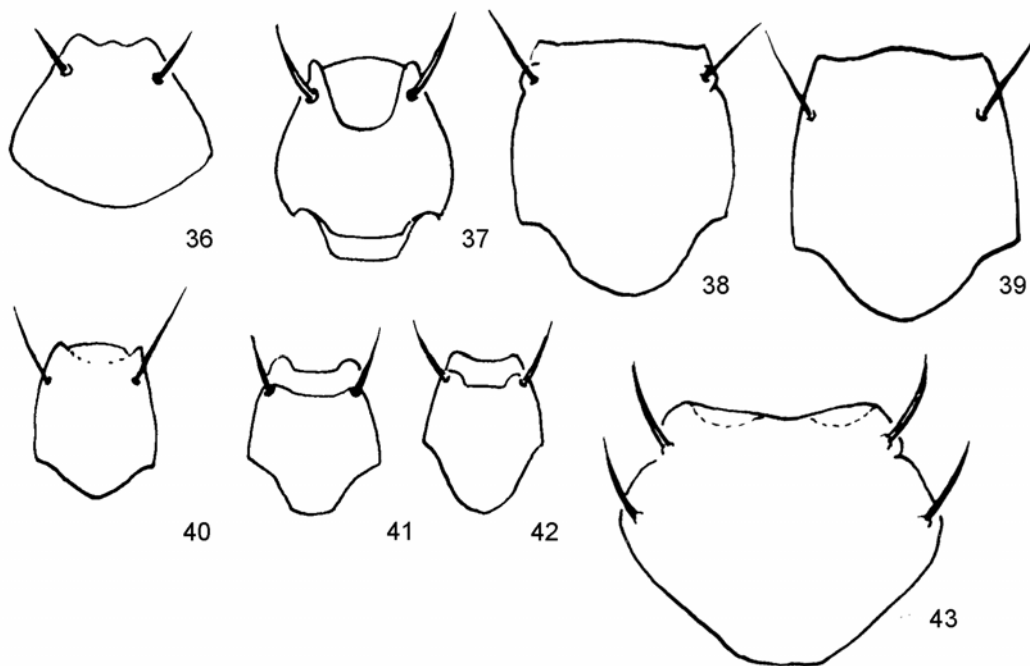


Рис. 36–43. *Chromonotus* Motsch. и *Glebius* gen. n., прементум. 36 – *Ch. vittatus* (Zoubk.), 37 – *Ch. pictus* (Pall.), 38 – *Ch. menetriesi* Fst., 39 – *Ch. albolineatus* (Schoenh.), 40 – *Ch. bipunctatus* (Zoubk.), 41 – *Ch. hirsutulus* Fst., 42 – *Ch. pilosellus* (Fährs.), 43 – *G. confluens* (Fährs.), comb. n.

Эндофаллус с коротким одновершинным базо-дорсальным выступом, не превышающим высоты медиальной области и направленным назад; медиальная область крупная, медио-латеральные и медио-дорсальные бугры слиты в две валиковидные поверхности; медио-вентральный выступ подушковидный; апикальная область крупная, но меньше базальной области. Вентральная спикула широкая, обратнойцевидная, ее длина немного больше ширины или равна ей, ветви ламеллы от основания расходятся под очень тупым углом, у вершины расширены в ланцетовидные дистальные лопасти, манубриум короткий, в 6–12 раз короче ламеллы, короткий и прямой или Т-образно расширенный на вершине. Сперматека с сильно полусферически выступающим по внутренней стороне *nodulus*, узким, не конусовидным *collum* и более или менее конусовидно выступающим широким *ramus*; *cornu* широкий и короткий, искривлен в основании, с заостренной вершиной; *ramus* и *collum* расположены под прямым углом один к другому. Коксит удлинненный, слабо расширен в основании, к вершине слабо сужен; стилус не удлинненный, широкий.

Состав. Подрод включает *Ch. bipunctatus*, *Ch. hirsutulus* и *Ch. pilosellus*.

Этимология. Название подрода образовано от имени французского энтомолога Л.А.А. Шевроля (L.A.A. Chevrolat), внесшего важный вклад в изучение долгоносиков подсем. Lixinae.

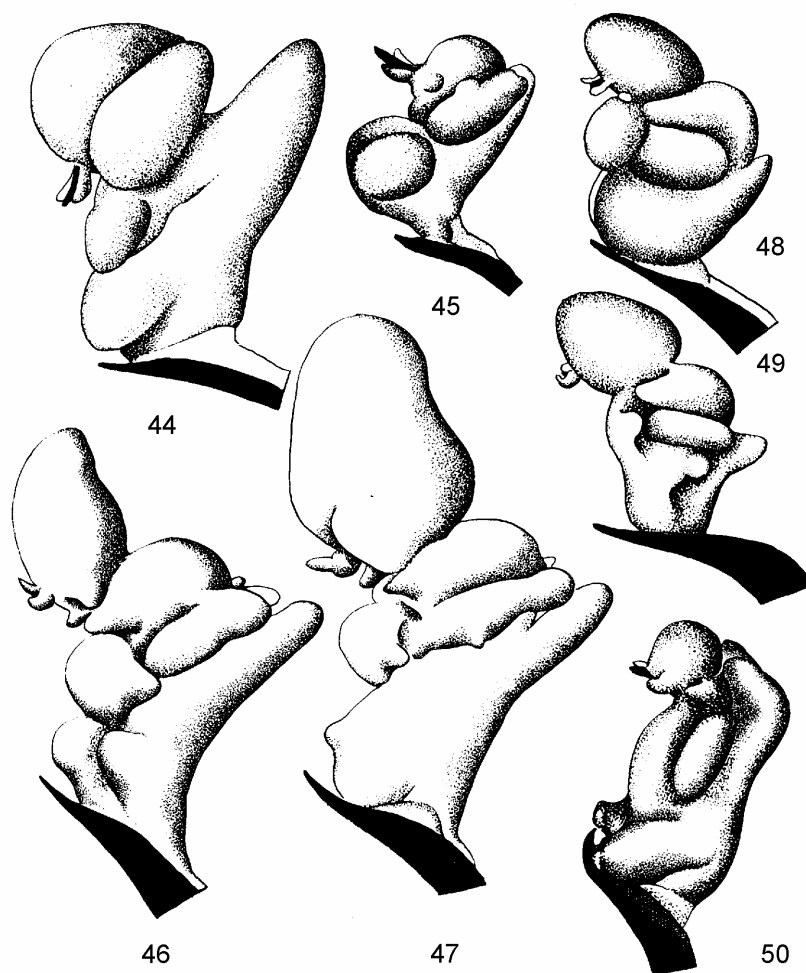


Рис. 44–50. *Chromonotus* Motsch. и *Glebius* gen. n., эндофаллус, внешний вид. 44 – *Ch. vittatus* (Zoubk.), 45 – *Ch. pictus* (Pall.), 46 – *Ch. staudingeri* Fst., 47 – *Ch. menetriesi* Fst., 48 – *Ch. hirsutulus* Fst., 49 – *Ch. pilosellus* (Fährs.), 50 – *G. confluens* (Fährs.), comb. n.

Род *Glebius* Arzanov, gen. n.

Типовой вид *Cleonus confluens* Fähræus, 1842.

Описание. Жуки средних размеров. Головоотрубка (рис. 9, 18) короткая, параллельносторонняя, с укороченным килем. Эпистом широкотреугольный, голый, в крупных точках, с глубоким вырезом по переднему краю. Вентральная сторона головоотрубки (рис. 27) с выпуклым субментумом, ограниченным выступающими киями; усиковые бороздки сильно сближены у основания головоотрубки. Прементум (рис. 43) поперечный, передний край его с дуговидной выемкой, бока с перетяжкой у переднего края, от которой расходятся до середины и далее более резко сходятся к основанию, с двумя хетами с каждой стороны; задний край прямой. Постментум поперечный, с глубокой треугольной вырезкой по переднему краю. Максилла (рис. 35) более или менее широкая и короткая; лациниальные зубцы двух типов; галеальный ряд из крупных зубцов, равных по длине лациниальным зубцам; пальпигер крупный, равен по длине двум первым членикам щупика, длина которых примерно равна ширине; 3-й членик узкий, почти равной длины и ширины. Глаза с выпуклым передним краем.

Переднеспинка слабо поперечная, почти квадратная, со слабой предвершинной перетяжкой и слабым выступом по заднему краю, дорсальная сторона ее с медиальной продольной бороздкой и с глубокой ямкой у середины основного края. Заглазничные лопасти слабые. Прекоксальные бугры переднегруди явственные.

Надкрылья с выпуклыми нечетными междурядьями, плечевые бугорки хорошо выражены.

Поверхность переднеспинки и надкрылий в ланцетовидных чешуйках.

1-й и 2-й членики задних лапок удлинненные. Коготки в основании не сросшиеся.

Эндофаллус (рис. 50, 57, 64) с двухвершинным базо-дорсальным выступом и сильно развитыми базо-вентральными буграми; медиальная область крупная, значительно превосходит апикальную; медио-дорсальный и медио-латеральный бугры слиты в одну валиковидную поверхность, медио-латеральный дистальный бугор хорошо развит. Вентральная спикула (рис. 72) обратнойцевидная, ее длина в 1.3 раза больше ширины; ветви ламеллы широкие, с дуговидно вогнутыми сторонами, у места их соединения основание ламеллы клиновидно вырезано; дистальные лопасти угловидные, с вершинным полем микрохет; манубриум равен по длине ламелле, с крупной закругленной вершиной. Сперматека (рис. 88) с сильно полусферически выпуклым по внутренней стороне nodulus и

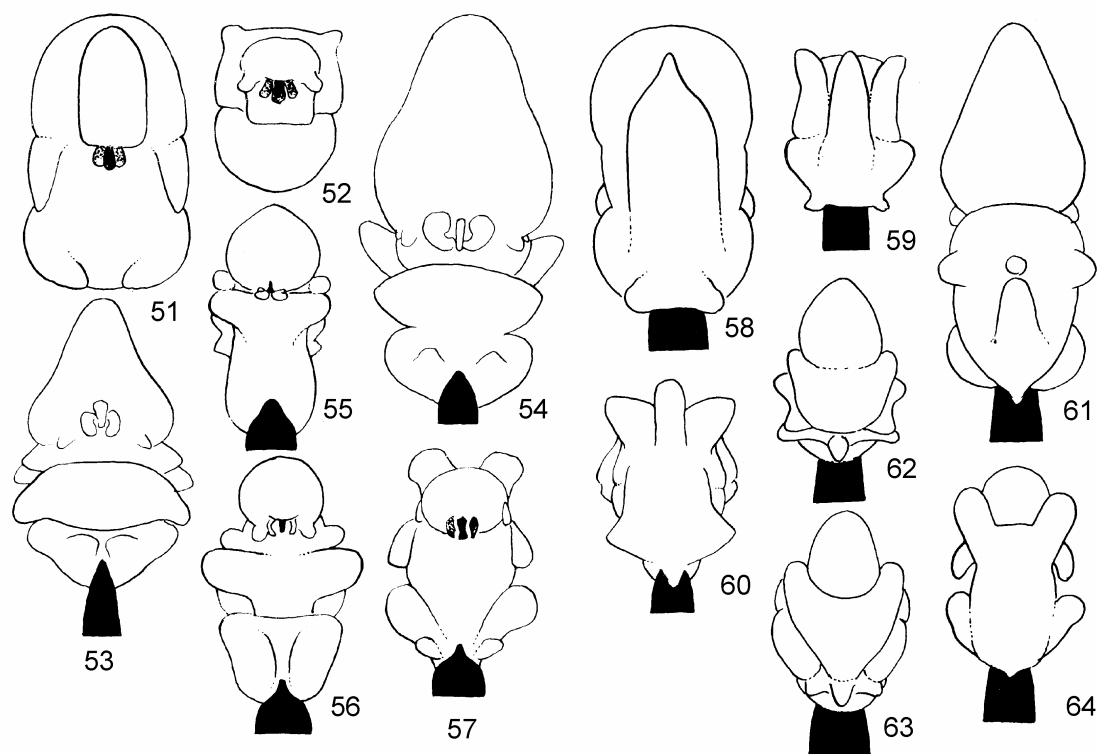


Рис. 51–64. *Chromonotus* Motsch. и *Glebius* gen. n., эндофаллус, вид спереди (51–57) и сзади (58–64). 51, 58 – *Ch. vittatus* (Zoubk.); 52, 59 – *Ch. pictus* (Pall.); 53, 60 – *Ch. staudingeri* Fst.; 54, 61 – *Ch. menetriesi* Fst.; 55, 62 – *Ch. hirsutulus* Fst.; 56, 63 – *Ch. pilosellus* (Fährs.); 57, 64 – *G. confluens* (Fährs.), comb. n.

узкими, выступающими, более или менее конусовидными collum и gamus, последний в 2 раза шире collum и направлен к нему под острым углом; согни широкий, короткий, более или менее резко искривлен от основания, с заостренной вершиной. Коксит (рис. 80) с широкой поперечной базальной частью и удлиненной, более или менее цилиндрической дистальной частью; стилус короткий, широкий, пигментирован, с прямо обрезанной вершиной.

Состав. Новый род включает *G. confluens* **comb. n.** и *G. claudiae* **comb. n.**

Этимология. Род назван в честь Глеба Сергеевича Медведева, внесшего большой вклад в изучение жесткокрылых аридных территорий.

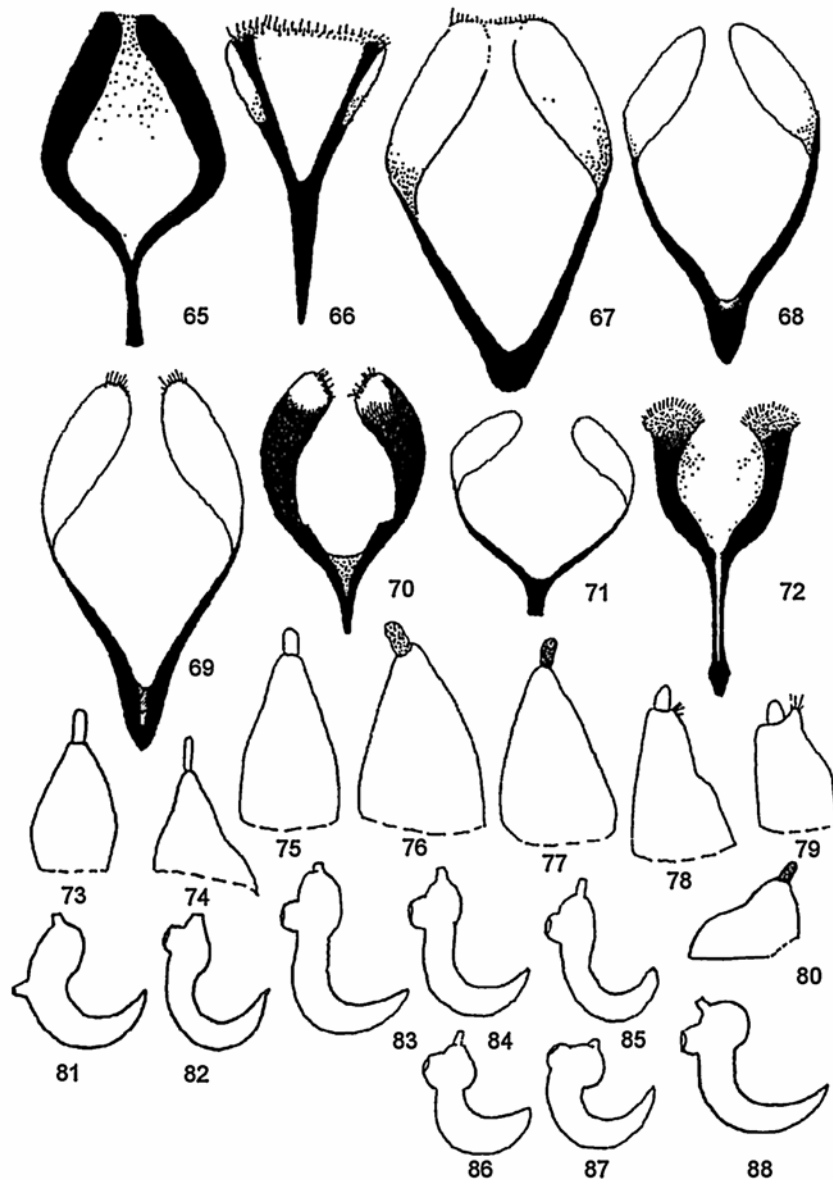


Рис. 65–88. *Chromonotus* Motsch. и *Glebius* gen. n., вентральная спикула (65–72), яйцеклад (73–80) и сперматека (81–88). 65, 73, 81 – *Ch. vittatus* (Zoubk.); 66, 74, 82 – *Ch. pictus* (Pall.); 67, 75, 83 – *Ch. staudingeri* Fst.; 68, 76, 84 – *Ch. menetriesi* Fst.; 69, 77, 85 – *Ch. albolineatus* (Schoenh.); 70, 78, 86 – *Ch. bipunctatus* (Zoubk.); 71, 79, 87 – *Ch. hirsutulus* Fst.; 72, 80, 88 – *G. confluens* (Fährs.), **comb. n.**

Таблица для различения подродов рода *Chromonotus* и рода *Glebius* gen. n.

- 1(6). Диск переднеспинки без срединной бороздки, с более или менее развитым срединным килем. Прементум по сторонам с 1 хетой. Постментум стебельчатый. Усиковые бороздки на вентральной стороне у основания головотрубки широко разделены. Дистальные зубцы лацинии и галеи значительно меньше проксимальных. Глаза с прямым передним краем. Прекоксальные бугры переднегруди неявственные. Эндофаллус с одновершинным базо-дорсальным выступом. Кокситы конусовидные, стилус удлинённый род *Chromonotus* Motsch.
- 2(5). Надкрылья со скошенными, не выступающими плечами.
- 3(4). Переднеспинка с явственным срединным килем. Надкрылья значительно шире основания переднеспинки. Максилла более или менее удлинённая. Вентральная спикула узкая, обратно-треугольная, ее длина больше ширины в 1.4 раза; основания ветвей ламеллы слабо расставлены, к вершине ветви слабо расширены в узкие ланцетовидные дистальные лопасти; манубриум длинный, заострен к вершине, в 1.4 раза короче ламеллы. Базо-дорсальный выступ эндофаллуса сильно выступающий. Чешуйки верха цельные, эллиптические или ланцетовидные. Коксит яйцеклада конусовидно сужен к вершине, в основании широкий; стилус удлинён, пигментирован подрод *Chromonotus* Motsch.
- 4(3). Диск переднеспинки без срединного кия. Надкрылья в основании почти равны по ширине переднеспинке. Максилла не удлинённая. Вентральная спикула без манубриума, лировидная. Базо-дорсальный выступ эндофаллуса короткий. Чешуйки на верхней стороне тела трехлопастные подрод *Faustus* subgen. n.
- 5(2). Надкрылья с выступающими плечами, в основании значительно шире переднеспинки. – Нечетные промежутки надкрылий более или менее выпуклые, 5-й промежуток у вершины с явственным бугорком. Ламелла вентральной спикулы широкая, обратнойцевидная, ее руки от основания расходятся под тупым углом и у вершины расширены в ланцетовидные дистальные лопасти; манубриум короткий, в 6–12 раз короче ламеллы. Коксит яйцеклада удлинённый, слабо расширен в основании, к вершине слабо сужен; стилус короткий, широкий подрод *Chevrolatius* subgen. n.
- 6(1). Диск переднеспинки со срединной бороздкой. Субментум выпуклый, ограничен киями. Прементум по сторонам с 2 хетами. Постментум поперечный. Усиковые бороздки на вентральной стороне у основания головотрубки сближены. Дистальные зубцы лацинии и галеи мало отличаются от проксимальных. Глаза с округленным передним краем. Прекоксальные бугры переднегруди явственные. Эндофаллус с двухвершинным базо-дорсальным выступом. Кокситы поперечные, не конусовидные; стилус короткий род *Glebius* gen. n.

Литература

- Тер-Минасян М. Е. 1972. Материалы к изучению трибы Cleonini (Coleoptera, Curculionidae) фауны СССР. *Тр. Всесоюз. энтомол. общ-ва*. **55**: 39–54.
- Тер-Минасян М. Е. 1988. Жуки-долгоносики подсемейства Cleoninae фауны СССР. Корневые долгоносики (триба Cleonini). (Определители по фауне СССР. Вып. 155). Л.: Наука. 234 с.
- Alonso-Zagazaga M. A., Lyal Ch. H. C. 1999. *A World catalogue of families and genera of Curculionoidea (excepting Scolytidae and Platypodidae)*. Barcelona: Entomopraxis. 500 pp.
- Chevrolat L. A. A. 1873. Mémoire sur les Cléonides. *Mém. Soc. Roy. Sci. Liège*. Ser. 2. **5**(6): 1–118.
- Csiki E. 1934. Curculionidae: subfam. Cleoninae. *Coleopterorum Catalogus*. Berlin: W. Junk. **134**: 1–152.
- Faust J. 1904. Revision der Gruppe Cléonides vrais. *Deutsche Entomol. Zeitschr.* 1: 177–284.
- Legalov A. 1999. Neue Rüsselkäferarten (Coleoptera, Curculionidae) von Sibirien und Kasachstans. *Entomol. Basil.* **21**: 375–384.
- Motschulsky V. 1860. Coléoptères rapportés en 1859 par M. Sévertsef des steppes méridionales des Kirghises, et énumérés par V. de Motschulsky. *Bull. Phys.-Math. Acad. Imp. Sci. St. Petersburg*. **2**(8): 513–544.