

Contribution à la connaissance des Cetoniidae africains IV (Coleoptera, Scarabaeoidea)

par

PHILIPPE ANTOINE

Attaché honoraire du Muséum national d'Histoire naturelle
40 rue Charles Quint, 59100 Roubaix, France

Résumé

Description de trois espèces nouvelles : *Pachnoda barau* d'Afrique du Sud, *Xeloma minettii* de Zambie et *Endoxazus minettii* de Tanzanie.

Summary

Description of three new species: *Pachnoda barau* from South Africa, *Xeloma minettii* from Zambia and *Endoxazus minettii* from Tanzania.

Mots-clés

Coleoptera, Cetoniidae, *Pachnoda*, *Xeloma*, *Endoxazus*, nouvelle espèce, Afrique.

Sigle utilisé

MNHN : Muséum National d'Histoire Naturelle, Paris (F)

Pachnoda barau n. sp. (fig. 1-2)

HOLOTYPE mâle et ALLOTYPE femelle : **Afrique du Sud**, Eastern Cape Province, Fraser Falls, IV 2009, M. Barau & A. Viossat *leg.*, in MNHN.

PARATYPES : même origine, 30 III 2006, 1 ♂, 2 ♀, 18 IV 2006, 2 ♂, 2 ♀, 03 IV 2007, 2 ♂, 12 IV 2007, 1 ♂, 25 I 2009, 4 ♂, 1 ♀, 06 II 2009, 3 ♂, 01 III 2009, 1 ♀, 10 III 2009, 3 ♂, 25 III 2009, 1 ♂, 2 ♀, IV 2009, 2 ♂, 12 V 2009, 2 ♂, 1 ♀, tous M. Barau & A. Viossat *leg.*, in coll. Ph. Antoine et A. Viossat.

Longueur (tête et pygidium exclus) : mâles, de 19,3 à 20,7 mm ; femelles, de 18,7 à 20,8 mm. Largeur : mâles, de 11 à 11,7 mm ; femelles, de 10,5 à 12,3 mm.

Jaune avec des taches d'un noir nuancé par places de vert et de marron (fig. 1a) ; face sternale jaune avec une bordure noire à chaque segment et deux taches noires transversales sur le métasternum (fig. 1b) ; pattes brun rouge, parfois jaunes aux extrémités des fémurs. Métépisternes avec une tache tomenteuse blanche en arrière ; angles postérieurs des sternites abdominaux II à V avec une petite bande tomenteuse blanche ; pygidium avec six taches tomenteuses blanches arrondies.

Mâle : protibias bidentés ; abdomen avec un sillon sur les sternites III à V ; lobes internes des paramères fortement incurvés et séparés part un large méat (fig. 2).

Femelle : protibias tridentés ; abdomen convexe.

P. barau a été capturé en même temps qu'une forme de transition entre *P. sinuata* (F.) et *P. sinuata flaviventris* (Gory & Percheron). Il est plus rare que cette forme (moins de 1% des captures) et s'en distingue par la couleur brun

rouge des pattes (fémurs jaunes et extrémité des tibias jaunes chez *flaviventris*) et par la structure bien différente des paramères (fig. 2 et 3).

Les paramères de *P. barau* sont semblables à ceux de *P. frontalis* Harold (fig. 4) et de *P. sjoestedti* Moser (fig. 5), mais proportionnellement plus larges. L'origine et le système de coloration de ces espèces sont aussi très différents.

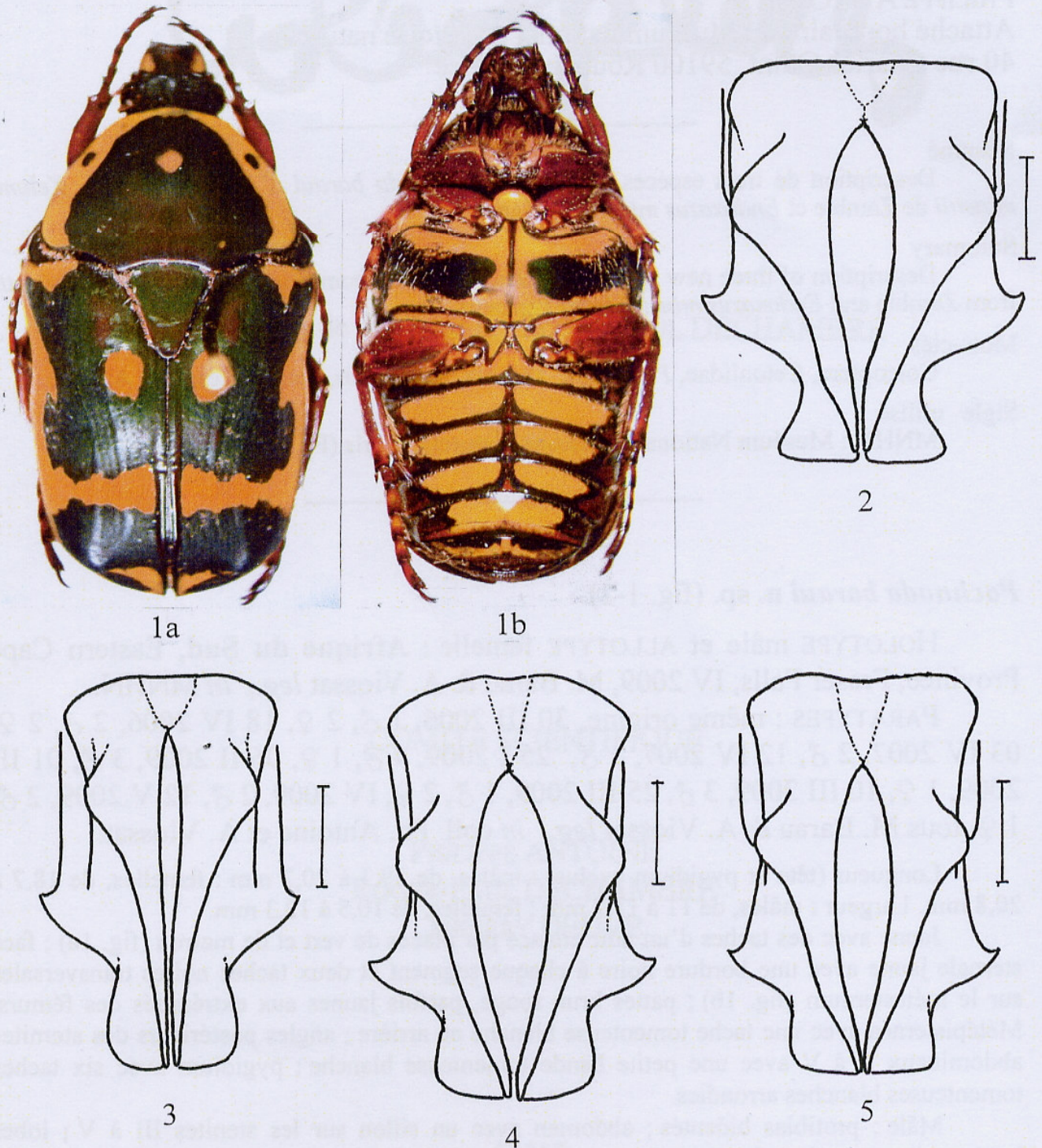


Fig. 1-2 : *Pachnoda barau* n. sp. - 1, holotype, habitus (a, face dorsale ; b, face sternale).
 - 2, paramères.
 Fig. 3-5 : paramères. - 3, *Pachnoda sinuata* (F.). - 4, *Pachnoda frontalis* Harold. - 5,
Pachnoda sjoestedti Moser.
 Le trait d'échelle représente 1 mm.

Xeloma minettii n. sp. (fig. 6-7)

HOLOTYPE mâle : **Zambie**, Kafue, 02 II 2008, R. Minetti leg., in MNHN.

PARATYPES : même origine, 1 ♂, 1 ♀, in coll. R. Minetti ; **Zambie**, Mt Mazabuka, 1400 m, XII 1986, 1 ♂, 3 ♀, F. Ferrero leg., in coll. Ph. Antoine.

Longueur (tête et pygidium exclus) : 11,1 à 13,4 mm. Largeur : 6,6 à 8,6 mm.

Même système de coloration et de sculpture que *X. aspersa* (Péringuey). Pilosité longue et dense sur le front, plus courte et moins dense sur le pronotum et les élytres, longue et fine sur les parties latérales de la face sternale et sur les fémurs ; le scutellum et la saillie mésosternale sont glabres.

Marge antérieure du clypéus retroussée et sinuée au milieu chez le mâle (fig. 6), relevée en bourrelet et non sinuée chez la femelle. Abdomen incurvé, sans sillon médian, chez le mâle, convexe chez la femelle. Protibias tridentés chez le mâle comme chez la femelle. Paramères incurvés (fig. 7), la partie apicale non déprimée latéralement.

X. minettii peut facilement être confondu avec *X. aspersa*, ce que j'avais d'ailleurs fait naguère pour les spécimens capturés par Ferrero... Outre par l'origine, *X. minettii* se distingue de *X. aspersa* par la marge antérieure du clypéus moins fortement relevée chez le mâle (fig. 6 et 8), par la saillie mésosternale glabre et par la partie apicale des paramères non déprimée et non dilatée latéralement (fig. 7 et 9).

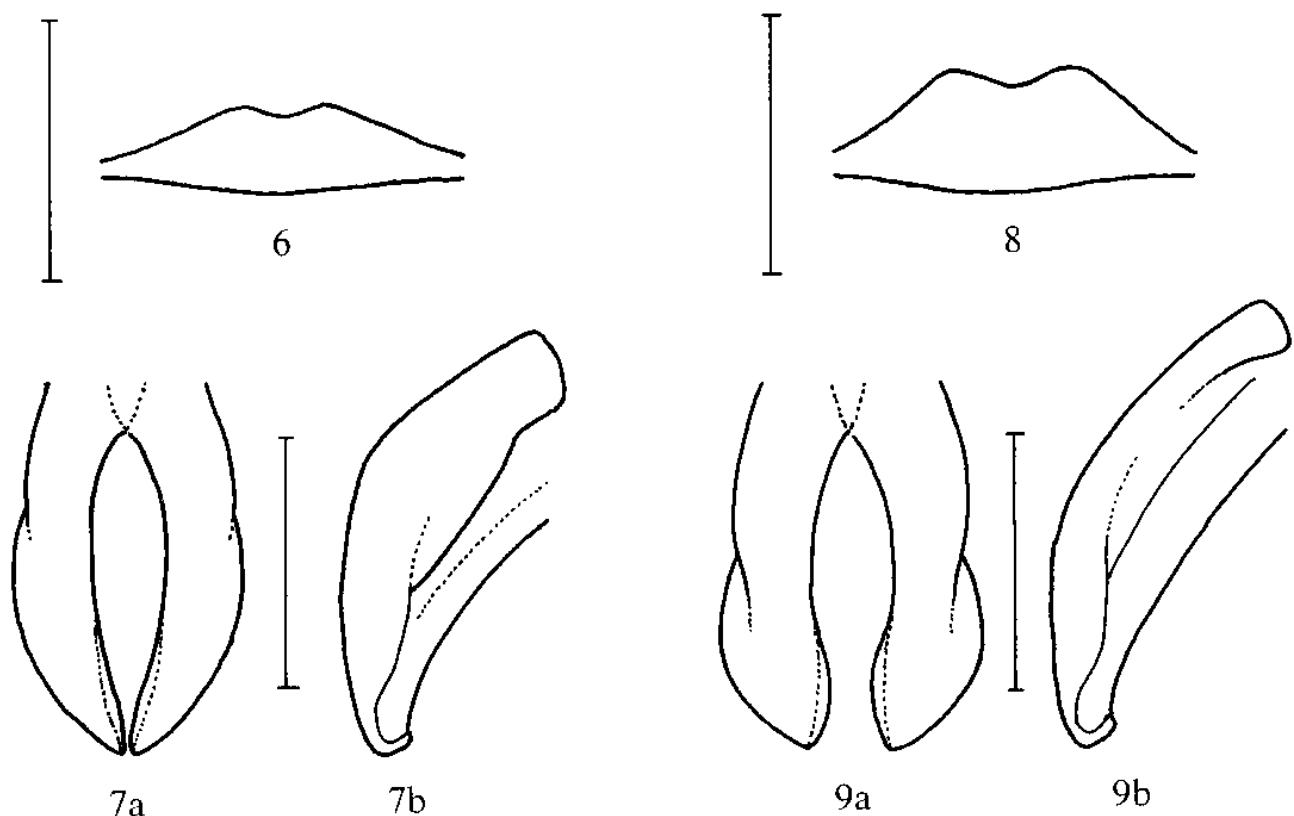


Fig. 6-7 : *Xeloma minettii* n. sp. – 6, marge antérieure du clypéus du mâle. – 7, paramères [a, apex ; b, vue latérale].

Fig. 8-9 : *Xeloma aspersa* (Péringuey). – 8, marge antérieure du clypéus du mâle. – 9, paramères [a, apex ; b, vue latérale].

Le trait d'échelle représente 1 mm.

***Endoxazus minettii* n. sp.** (fig. 10-13)

HOLOTYPE mâle : **Tanzanie**, Rubeho Mt, 24 I 2004, R. Minetti *leg.*, in MNHN.

Longueur (tête et pygidium exclus) : 12,2 mm. Largeur : 7,3 mm.

Face dorsale mate, brun foncé, avec de petites taches blanc jaunâtre subordonnées à une sculpture en fer à cheval d'un diamètre moyen de l'ordre de 0,2 mm. dense sur le pronotum, moins dense et formant des alignements irréguliers sur les élytres. Prosternum, mésosternum, métasternum et dessous du pronotum couverts d'un tomentum blanc jaunâtre. Abdomen brun, brillant, incurvé, sans sillon médian.

Clypéus trapézoïdal, la marge antérieure retroussée, non sinuée. Massue antennaire courte (environ 1 mm). Pronotum très transverse (fig. 10). Protibias tridentés (fig. 11). Mésotibias fortement incurvés (fig. 12). Paramères étroits, avec une petite dent latérale (fig. 13).

Le mâle de *E. minetti* diffère de celui de *E. conradti* Kolbe par la massue antennaire non hypertrophiée et par l'étroitesse des paramères. Ces caractères le rapprochent de *E. kivuensis* Burgeon dont il diffère par la taille inférieure, par la marge antérieure du clypéus non échancrée, par le revêtement tomenteux des pièces sternales et par la forme de l'apex des paramères (fig. 13 et 14).

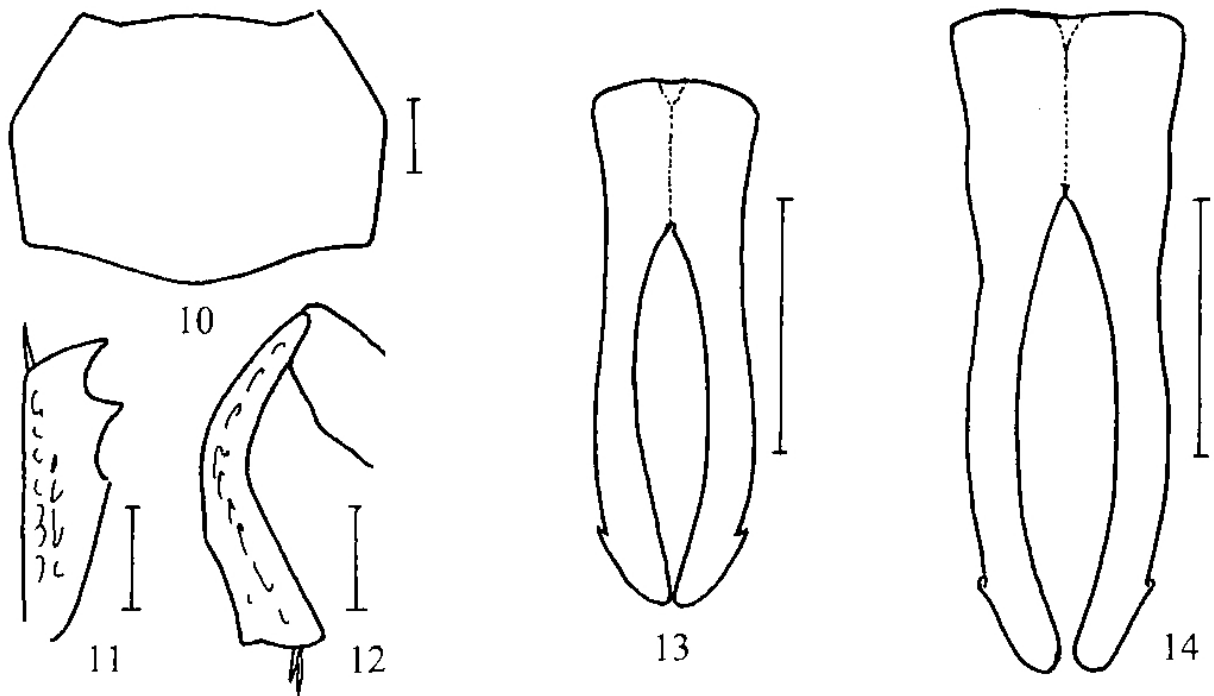


Fig. 10-13 : *Endoxazus minettii* n. sp. – 10, contour du pronotum. – 11, protibia droit. – 12, mésotibia gauche. – 13, paramères.

Fig. 14 : *Endoxazus kivuensis* Burgeon, paramères.

Le trait d'échelle représente 1 mm.

Remerciements

Je remercie très sincèrement Messieurs R. Minetti (La Ciotat, F.) et A. Viossat (Port Edward, R. S. A.) pour l'aimable communication de matériel d'étude.

NOTE DE L'AUTEUR : tout nouveau nom ou acte nomenclatural inclus dans cet article, édité selon un procédé permettant d'obtenir de nombreuses copies identiques, est destiné à une utilisation permanente, publique ou scientifique.

Date de publication : 3 juillet 2009