

УДК 595.7

ТАКСОНОМИЧЕСКИЕ ЗАМЕТКИ О НЕКОТОРЫХ ВИДАХ РОДА *Xyletinus* LATREILLE, 1809 (COLEOPTERA: ANOBIIDAE)

И.Н. Тоскина

Восстановлена валидность двух видов Рейхардта, 1965 (*Xyletinus* (s. str.) *amphitelus*, *X.* (s. str.) *castor*), одного вида (*X.* (s. str.) *commodus*) и подвида (*X.* (s. str.) *longitarsis fulvipes*) Арнольди, 1965, а также *X.* (s. str.) *superbus* Roubal, 1942. Повышен статус двух подвидов (*X.* (s. str.) *longitarsis teberdaensis* Gottwald, 1977 и *X.* (s. str.) *ornatus mongolicus* Español, 1970) до видовых: *X.* (s. str.) *teberdaensis* Gottwald, 1977 и *X.* (s. str.) *mongolicus* Español, 1970 соответственно.

В 1977 г. без подробного анализа был сведен в синонимы ряд видов из рода *Xyletinus* (Емец, Логвиновский, 1977). В.Д. Логвиновский в более поздней работе (1985) эту синонимику оставил. Занимаясь родом *Xyletinus* и используя новые дополнительные признаки (в частности величину и форму члеников усиков, соотношение размеров переднеспинки и надкрыльев, строение эдеагуса, особенно вооружение пениса), мы пришли к выводу о валидности некоторых сведенных в синонимы видов. Кроме того, используя те же методы анализа, мы предлагаем изменить статус двух подвидов, описанных Эспаньолом (Español, 1970) и Готвальдом (Gottwald, 1977).

Для характеристики члеников усиков мы брали соотношение ширины (по верхнему краю) и длины наиболее коротких члеников — 6-го или 7-го. Расстояние между глазами измеряли между вершинами глаз. Длину переднеспинки измеряли в профиль, устанавливая на одном уровне базальный и апикальный края. Измерение длины надкрыльев производили по шву от базального края щитка; ширину надкрыльев измеряли под плечами. Понятие "боковая линия" обозначает контур бока переднеспинки, если смотреть на нее сверху. Эдеагусы и концы ложных яйцекладов даны со спинной стороны, если это специально не оговорено. Звездочкой обозначены промеры голотипа.

Работа построена в основном на материалах коллекций Венгерского музея естественной истории (ВМЕИ), Зоологического музея МГУ (ЗМУМ), Зоологического музея РАН (Санкт-Петербург) (ЗИН) и Зоологического музея в Лунде, Швеция (*Xyletinus longitarsis* Jansson, 1942).

Xyletinus (s. str.) *amphitelus* Reichardt, 1965 сведен в синонимы к *Xyletinus* (s. str.) *ornatus* Germar, 1822 (Емец, Логвиновский, 1977). Мы считаем это объединение необоснованным из-за существенных различий между *X. amphitelus* и *X. ornatus*. Во-первых, форма переднеспинки и соотношения ее длины и ширины разные (у *X. amphitelus* переднеспинка более плоская и широкая, ее ширина больше длины в 1,6 раза, боковые края сравнительно широ-

ко уплощены; у *X. ornatus* ширина переднеспинки больше ее длины в 1,4 раза, боковые края узко уплощены); во-вторых, у *X. amphitelus* средние членики усиков сильно поперечные (у 7-го членика ширина больше длины в 1,6 раза), а у *X. ornatus* средние членики усиков слабо поперечные (у 7-го членика ширина больше длины в 1,1 раза); в-третьих, форма последних члеников челюстных щупиков у этих видов различна (сравните рис. 1, 4 в данной статье и рис. 77, 4 из работы Арнольди (1965)); в-четвертых, у *X. amphitelus* более длинные надкрылья (их длина больше ширины в 1,67 раза, и они длиннее переднеспинки в 2,7 раза, тогда как у *X. ornatus* длина надкрыльев больше их ширины в 1,5 раза, и они длиннее переднеспинки в 2,3 раза); в-пятых, нам не встречались экземпляры *X. ornatus* с рыжекрасными усиками, переднеспинкой и ногами. На основании сказанного мы считаем *X. amphitelus* самостоятельным видом и даем более подробное его описание.

Xyletinus (s. str.) *amphitelus* Reichardt, 1965, bona sp. (рис. 1)

Голотип: ♀. Россия, оз. Индерское близ р. Урал (Christoph). Обозначен Христофом как *Xyletinus ornatus*. Holotypus *Xyletinus amphitelus* Reichardt. Определен Емцем, 1975 как lectotypus ♀ *Xyl. amphitelus* Arnoldi, 1965 = *Xyletinus ornatus* Germar, 1822 (ЗИН).

Переописание. Внешний вид. Переднеспинка, апикальная четверть надкрыльев, усики (кроме 1-го членика), голени и лапки рыжеватокрасные; концы челюстных и губных щупиков коричневые; 1-й членик усиков, голова, остальные три четверти надкрыльев и низ черные; бедра коричневато-черные. Опушение желтоватое, почти седое, очень мелкое, наклонное на переднеспинке, полуприлегающее на надкрыльях, на двух первых междурядьях направлено косо от шва. Немного блестящий. Тело длиннее своей ширины в 2,2 раза (рис. 1, 1).

Голова. Лоб выпуклый, с килем. Нижняя часть лба вдавлена (рис. 1, 2). Глаза выпуклые, неправиль-

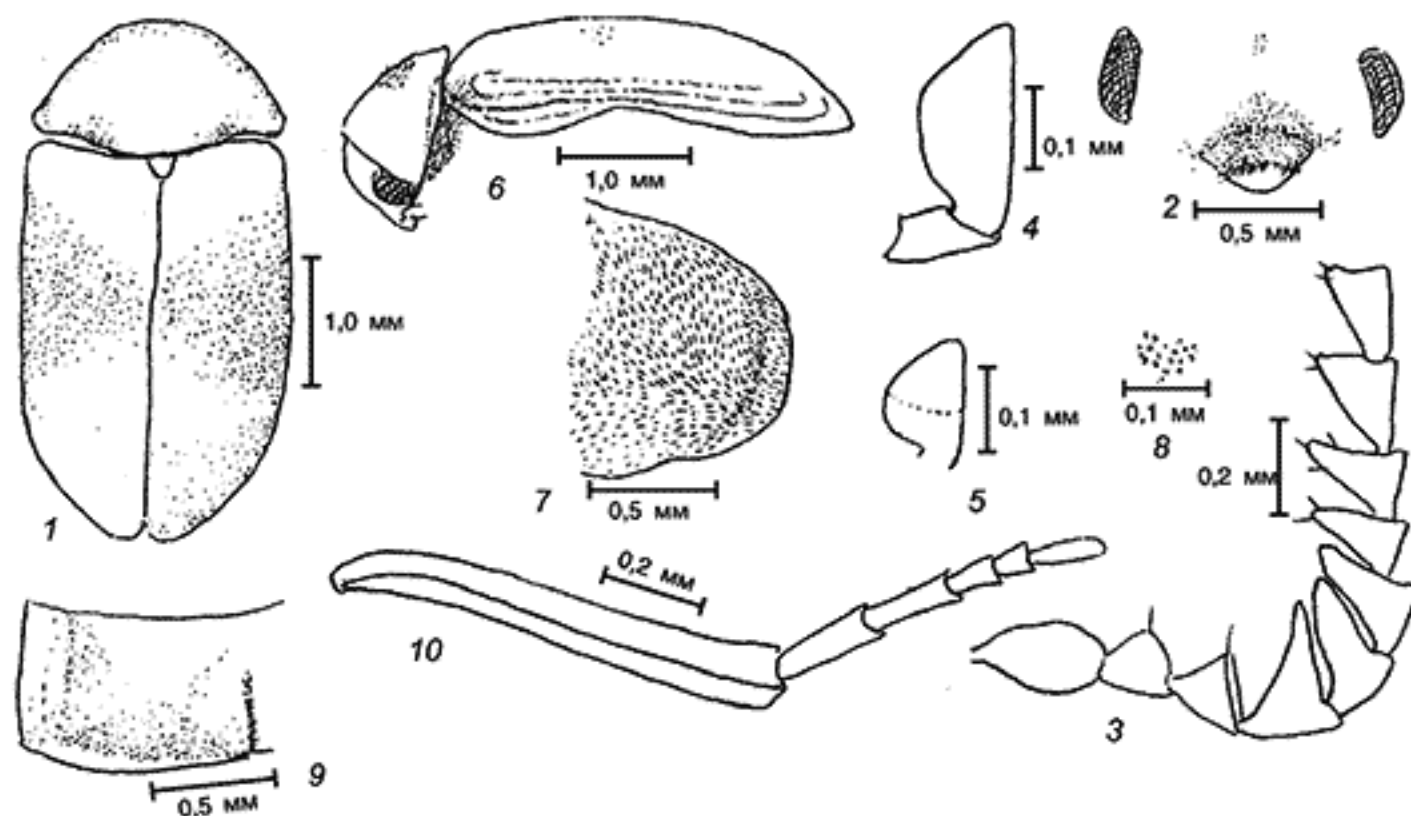


Рис. 1. *Xyletinus amphitelus* Reichardt, 1965, ♀.

1 — общий вид; 2 — лоб; 3 — усик; 4 — последний членик челюстных щупиков; 5 — то же губных щупиков; 6 — вид тела сбоку; 7 — переднеспинка, правая половина с рисунком опушения; 8 — пунктировка диска переднеспинки; 9 — заднегрудь; 10 — задние голень и лапка

но овальные, находятся на расстоянии в 2,5 продольного диаметра глаза. Усики: 3-й членик с острым зубцом, в 1,4 раза длиннее своей ширины; 4—8-й членики поперечные; у 6-го и 7-го члеников ширина больше длины примерно в 1,6 раза. 11-й членик утерян (рис. 1, 3). Последний членик челюстных щупиков в 2,3 раза длиннее своей ширины, с косо срезанной вершиной; его верхняя сторона выпуклая, нижняя прямая (рис. 1, 4). Последний членик губных щупиков равной длины и ширины, с сильно закругленной верхней стороной и прямой нижней (рис. 1, 5).

Переднеспинка в 1,6 раза шире своей длины; передние углы прямые, задние углы сильно закруглены. Переднеспинка более или менее ровно выпуклая, бока не вздуты, если смотреть сбоку (рис. 1, 6). Боковые края уплощены на всем протяжении. Основание с двумя слабыми выемками, если смотреть сверху (рис. 1, 7). Пунктировка однородная, мелкая, расстояния между точками равны 0,5—1 диаметру точки (рис. 1, 8).

Щиток полуовальный. Надкрылья в 1,67 раза длиннее своей ширины и в 2,7 раза длиннее переднеспинки. Средняя часть надкрыльев сильно скошена от шва к бокам. Междуядья равные по ширине, выпуклые у щитка и плоские на остальной части надкрыльев. Поверхность тонко поперечно-морщинистая.

Заднегрудь. Срединная дистальная бороздка доходит до середины заднегруды (рис. 1, 9).

Ноги. Бедра выступают за края надкрыльев. Голени слабоуплощенные. Передние голени сильно искривлены. Лапки длинные. Задняя лапка рав-

на 0,7 длины голени; 1-й членик задних лапок в 1,1 раза длиннее 2-го членика; 2-й членик в 1,8 раза длиннее 3-го членика, 3-й членик в 1,4 раза длиннее 4-го членика; 5-й членик короче 2-го (рис. 1, 10).

Длина 4,4 мм, ширина 2 мм.

Xyletinus castor Reichardt, 1965 также сведен в синонимы к *Xyletinus ornatus* Germar (Емец, Логвиновский, 1977). При тщательном сравнении обоих видов выявлены существенные различия между ними. Во-первых, последние членики нижнечелюстных щупиков различаются по форме (у *X. castor* членик почти в 1,5 раза длиннее своей ширины, с выпуклыми верхним и нижним краями и косо срезанной вершиной (Арнольди, 1965, рис. 77, 6), у *X. ornatus* этот членик имеет вид сильно вытянутого треугольника, в 2,7 раза длиннее своей ширины у вершины, с почти прямыми верхним и нижним краями (Арнольди, 1965, рис. 77, 4)). Во-вторых, у *X. castor* 5—7-й членики усиков поперечные, у *X. ornatus* только 7-й членик усиков слабо поперечный (рис. 2, II). В-третьих, у *X. castor* форма переднеспинки колокольчатая, боковые линии выпуклые, если смотреть сверху; у *X. ornatus* форма переднеспинки трапециевидная, боковые линии прямые (рис. 2, 12). В-четвертых, у *X. castor* пунктировка на диске переднеспинки двойная и на боках поверхность бугристая, а у *X. ornatus* пунктировка диска (рис. 2, 13) и боков (рис. 2, 14) переднеспинки однородная, мелкая, плотная. В-пятых, у *X. castor* опушение на надкрыльях сильно приподнятое, у *X. ornatus* опушение на надкрыльях прилегающее, плотное, на двух первых междуядьях направлено в сторону от шва. В-шестых, эдеагу-

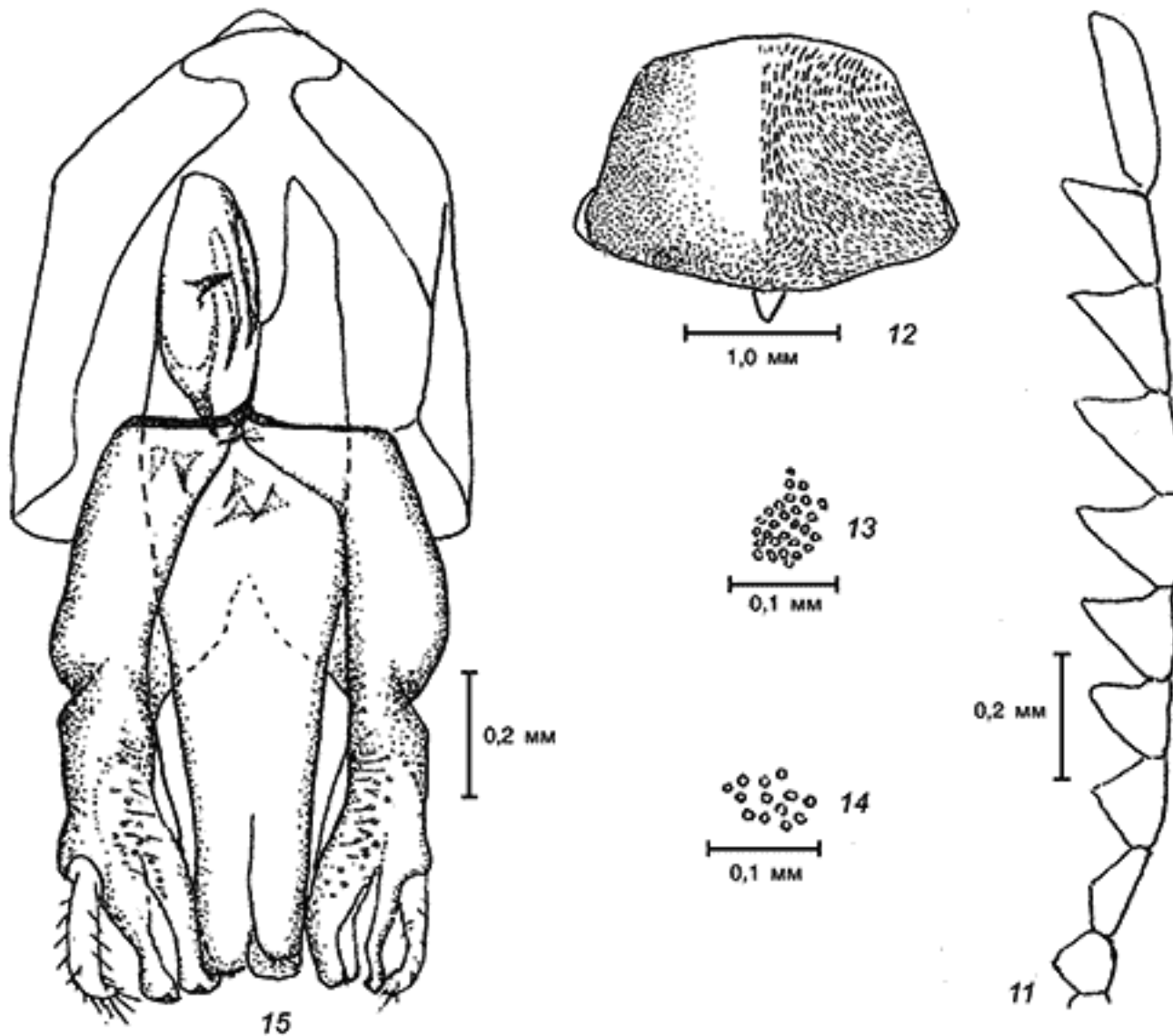


Рис. 2. *Xyletinus ornatus* Germar, 1822, ♂.

11 — усик; 12 — переднеспинка, вид сверху; 13 — пунктировка диска переднеспинки; 14 — то же на боках переднеспинки; 15 — эдеагус

сы у обоих видов существенно различаются формой фаллобазы, вооружением пениса и формой парамер (эдеагус *X. ornatus* показан на рис. 2, 15). На основании сказанного мы пришли к выводу, что *X. castor* является самостоятельным видом, и даем более подробное его описание.

***Xyletinus* (s. str.) *castor* Reichardt, 1965,
bona sp. (рис. 3)**

Голотип ♂, Россия, Новороссийск, 24.VI.1909, J.C. Holotypus *Xyletinus castor*, A. Reichardt det. [маленький голубой квадратик]. Помечен анон. как *Xyletinus ornatus* Germ.; определен Емцем, 1975 как lectotypus *Xyl. castor* L. Arnoldi, 1965 = *Xyletinus ornatus* Germar, 1822 (ЗИН).

Материал. Крым, лес Кесслера, 14.VI.1924, В. Кузнецов (ЗИН).

Переописание. Общий вид. Голова и заднегрудь черные, переднеспинка черно-коричневая с тонкими красноватыми апикальным и боковыми краями; надкрылья темно-вишнево-коричневые, вершина каждого надкрылья с округлым рыжим пятном с размытыми краями; усики, ноги, брюшко темно-коричневые; концы ротовых щупиков и лапок рыжеватые. Опушение темно-серое, очень мел-

кое, сильно приподнятое. Жуки слабо блестящие. Тело длиннее своей ширины примерно в 2,1 раза (рис. 3, 16).

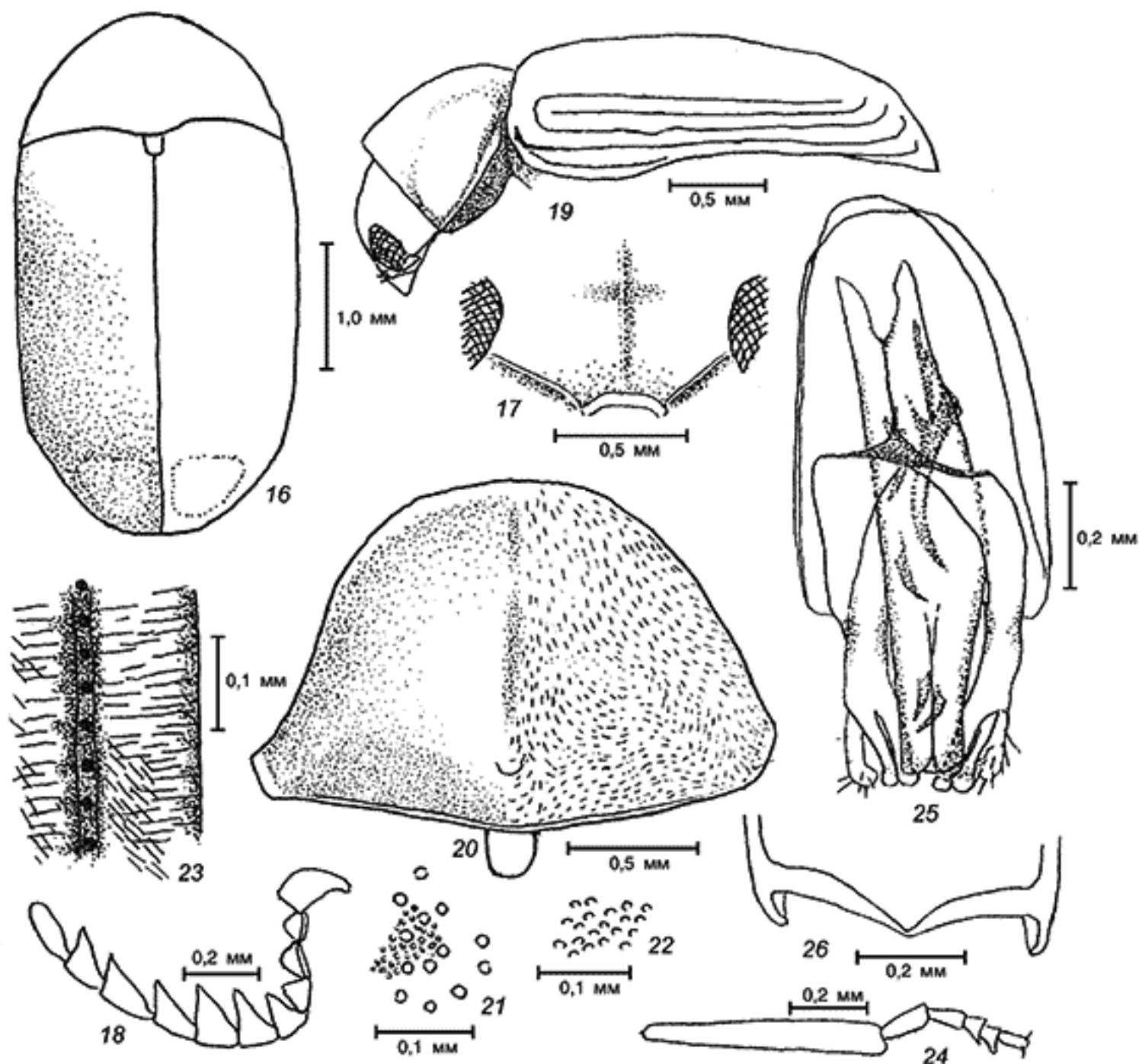
Голова. Лоб выпуклый, со слабым килем; нижняя часть лба немного вдавлена (рис. 3, 17). Глаза несильно выпуклые, неправильно овальные, находятся на расстоянии в 2,37 продольного диаметра глаза. Усики: 5—7-й членики поперечные, у 6-го ширина больше длины в 1,4 раза, у 7-го, самого крупного, — в 1,26 раза, 9-й членик в 1,33 раза длиннее 10-го. Нижние стороны 5—10-го члеников вогнутые, верхние стороны очень слабовогнутые. 11-й членик в 3 раза длиннее своей ширины и в 1,5 раза длиннее 10-го членика (рис. 3, 18). Последний членик нижне-челюстных щупиков примерно в 1,7 раза длиннее своей ширины, с выпуклыми верхним и нижним

краями и косо срезанной вершиной; последний членик губных щупиков примерно в 1,7 раза длиннее своей ширины, с прямым нижним и выпуклым верхним краями (Арнольди, 1965, рис. 77, 6, 7).

Переднеспинка в 1,45 раза шире своей длины; передние углы прямые, задние углы тупые, закруглены. Бока вздуты, если смотреть сбоку (рис. 3, 19). Боковые края очень узко уплощены по всей длине, сильнее — у задних углов. Если смотреть сверху, впереди основания имеется слабый бугорок, диск с широко вдавленной средней линией, форма переднеспинки колокольчатая (рис. 3, 20). Поверхность диска в двойной пунктировке (рис. 3, 21), бугристая, боковые поверхности покрыты плотной, округлой, низкой грануляцией (рис. 3, 22).

Щиток полуовальный. Надкрылья в 1,6* раза длиннее своей ширины и в 2,27* раза длиннее переднеспинки. Междурядья равные по ширине, слабовыпуклые, их поверхность тонко поперечно-морщинистая (рис. 3, 23). Бороздки идут до конца надкрыльев, точки в них круглые.

Ноги. Задняя лапка равна 0,66 длины ее голени. 1-й членик задней лапки длиннее 2-го в 1,36 раза; 2-й членик длиннее 3-го в 2 раза; 3-й членик длин-

Рис. 3. *Xyletinus castor* Reichardt, 1965, ♂.

16 — общий вид; 17 — лоб; 18 — усик; 19 — вид тела сбоку; 20 — переднеспинка, вид сверху (с рисунком опушения); 21 — пунктировка диска переднеспинки; 22 — скульптура поверхности на боках переднеспинки; 23 — междуурядье; 24 — задние голень и лапка; 25 — эдеагус; 26 — дистальная часть генитального кольца

нее 4-го в 1,1 раза; 5-й членик чуть короче 2-го (рис. 3, 24).

Эдеагус. Фаллобаза длинная; пенис немного расширен в средней части и длиннее своей ширины у вершины в 8,4 раза. Эндофаллус с 2 небольшими крючками в апикальной четверти, еще одним таким же в середине эндофаллуса и 3 крючками (один длинный и два средней величины) в базальной трети эндофаллуса. Парамеры довольно тонкие, слабо изогнуты, их боковые отростки почти достигают вершин парамер (рис. 3, 25). Дистальные отростки генитального кольца ложкообразные, их длина равна примерно одной шестой ширины суженной в центре перемычки и превосходит длину перемычки на ее боковых участках в 1,5 раза (рис. 3, 26).

Длина 3,4—3,45 мм, ширина 1,6—1,7 мм.

Вместе с *Xyletinus amphitelus* и *Xyletinus castor* сведен в синонимы к *Xyletinus ornatus* Germar и *Xy-*

letinus superbus Roubal, 1942 (Емец, Логвиновский, 1977). Между тем генитальный аппарат *X. superbus* так же сильно отличается от *X. ornatus*, как и у *X. castor*.

X. superbus отличается от *X. ornatus* следующими признаками. Во-первых, сильно поднятым опушением на переднеспинке и надкрыльях (у *X. ornatus* опушение прилегающее или слабо поднятое). Во-вторых, пунктировка диска переднеспинки неоднородная, причем мелкие точки очень густые, расположены на расстояниях 0,25—0,5 диаметра точки, из-за чего поверхность матовая (рис. 4, 27) (у *X. ornatus* диск в однородной, мелкой пунктировке, точки расположены на расстояниях 0,5—1 диаметра точки, поэтому поверхность блестящая — рис. 2, 13). Дистальные отростки генитального кольца короткие у обоих видов (дистальная часть генитального кольца *X. superbus* — на рис. 4, 28), но эдеагусы сильно различаются. У *X. superbus* пенис

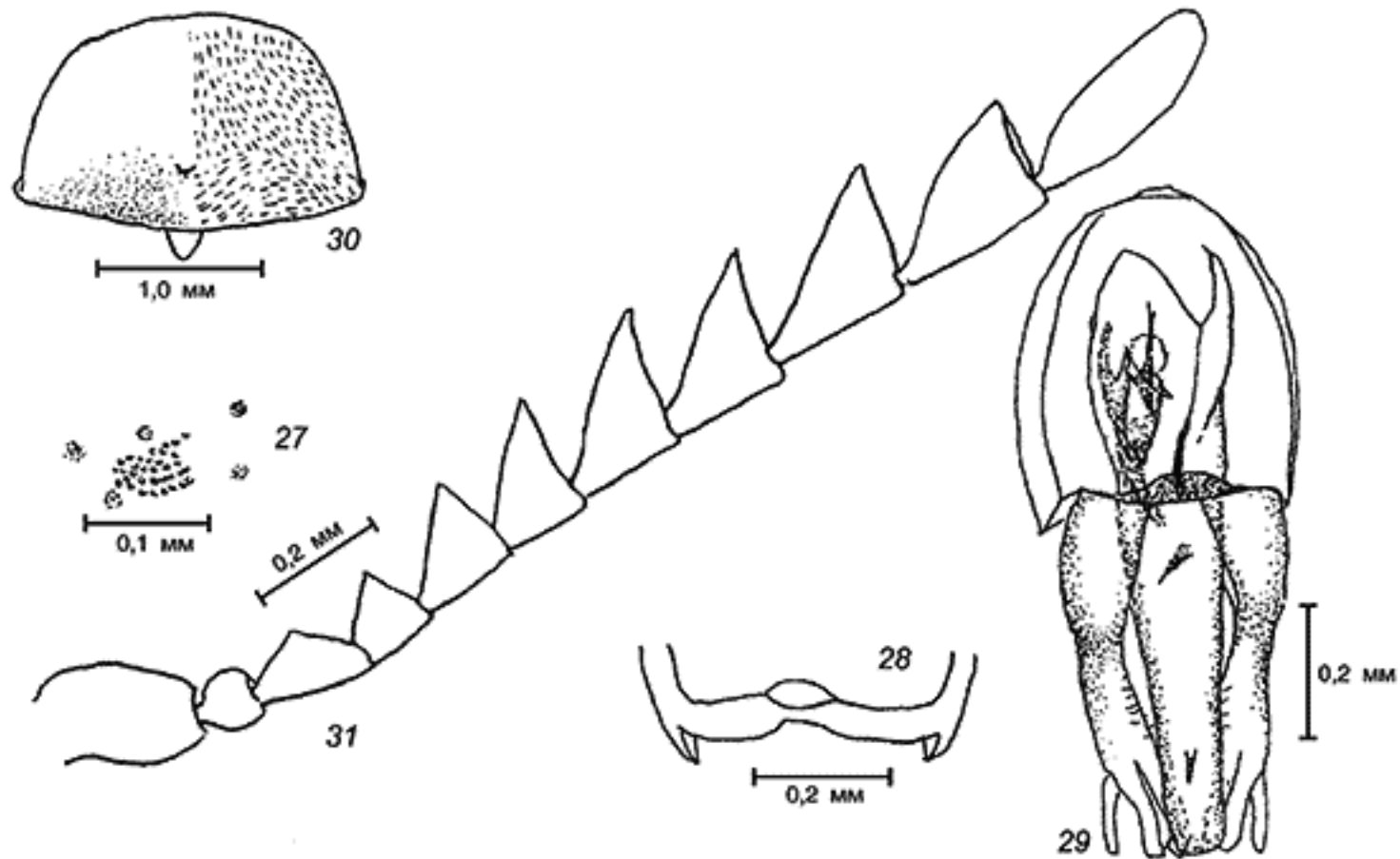


Рис. 4. *Xyletinus superbis* Roubal, 1942, ♂.

27 — пунктировка диска переднеспинки; 28 — дистальная часть генитального кольца; 29 — эдеагус; 30 — переднеспинка, вид сверху (с рисунком опушения); 31 — усик

тонкий, в 11,5 раза длиннее своей ширины у вершины, и ровно, без расширений, постепенно сужается к вершине; эндофаллус вооружен одним небольшим крючком в апикальной части, еще одним таким же крючком в средней своей части, а также узкой “щеткой” и четырьмя крючками разной величины в базальной части. Парамеры тонкие, длинные, слабоизогнутые, их раздвоенные концы почти прямые (рис. 4, 29). У *X. ornatus* пенис расширен перед серединой, из-за чего довольно резко сужается к вершине, его длина в 8,2 раза больше его ширины у вершины; эндофаллус вооружен 6 мелкими крючками перед серединой, а также 1 большим, широким крючком, 1 маленьким и 2 длинными, узкими склеритами (или крючками?) в базальной четверти. Парамеры с угловидной выемкой в середине наружной стороны, их раздвоенные концы заметно искривлены (рис. 2, 15). При такой заметной разнице *X. ornatus* и *X. superbis* не могут быть конспецифичными видами.

Гораздо ближе к *X. superbis* вид *X. castor* своим сильно поднятым опушением, пунктировкой переднеспинки и размерами члеников усиков. Это позволило Готвальду считать *X. castor* синонимом *X. superbis* (Gottwald, 1977). Но переднеспинка у *X. castor* колокольчатая, с узкоуплощенными до передних углов боковыми краями (рис. 3, 20) (у *X. superbis* переднеспинка трапециевидная, боковые края уплощены у задних углов — рис. 4, 30). Членики усиков другой конфигурации, в частности, заметно увеличен 7-й членик, 9-й членик намного длиннее 10-го, нижний край 5—10-го члеников слабо

вогнут (рис. 3, 18). У *X. superbis* 7-й и 9-й членики усиков не выделяются размерами, нижние края 5—10-го члеников прямые или слабовыпуклые (рис. 4, 31). Эдеагус *X. castor* отличается необычно длинной фаллобазой, более коротким пенисом, расширенным в середине, другим вооружением эндофаллуса; середина парамеры по ширине заметно уже вершины пениса (рис. 3, 25) (у *X. superbis* середина парамеры почти равна ширине пениса у вершины — рис. 4, 29). По перечисленным признакам мы все-таки признаем *X. castor* самостоятельным видом. К сожалению, для сравнения мы не имели самок.

Xyletinus commodus Reichardt—Arnoldi, 1965, был сведен в синонимы к *Xyletinus planicollis* Lohse, 1957 (Емец, Логвиновский, 1977). Виды очень похожи, но при подробном сравнении выявляются следующие различия. Во-первых, переднеспинка у *X. commodus* более широкая, а надкрылья более короткие (переднеспинка в 1,6 раза шире своей длины, а надкрылья длиннее своей ширины в 1,4 раза и длиннее переднеспинки в 2,2 раза у *X. commodus*; переднеспинка шире своей длины в 1,5 раза, а надкрылья длиннее своей ширины в 1,5 раза и длиннее переднеспинки в 2,3 раза у *X. planicollis*). Во-вторых, переднеспинка у *X. planicollis* более или менее ровно выпуклая поперек, а у *X. commodus* сжата с боков позади апикального края. В-третьих, у *X. planicollis* 6—10-й членики усиков поперечные, резко расширяются с 7-го членика и 7—10-й членики с выпуклым нижним краем; у *X. commodus* 4—9-й членики усиков поперечные, 10-й членик продольный,

у 4—8-го членков нижние края слабывогнутые (почти прямые), а у 9-го и 10-го членков нижний край выпуклый. В-четвертых, у *X. planicollis* наклон надкрыльев к бокам начинается от шва, междурядья на диске слабывыпуклые; а у *X. commodus* диск надкрыльев более плоский, междурядья на нем плоские. В-пятых, боковой отросток у парамеры *X. planicollis* очень короткий (Lohse, 1969, рис. 10), а у *X. commodus* почти достигает вершины парамеры; различна и форма перемишки генитального кольца: дистальные отростки кольца у *X. commodus* немного больше длины тонкой перемишки; у *X. planicollis* дистальные отростки более короткие и примерно равны длине перемишки (Lohse, 1969, рис. 10). На основании сказанного мы пришли к выводу, что *X. commodus* является самостоятельным видом, и поэтому даем более подробное его описание.

Арнольди приписал авторство Рейхардту (Арнольди, 1965), по-видимому, по рукописи последне-

го, которая в настоящее время не найдена. Из-за отсутствия на выделенном экземпляре авторской этикетки Рейхардта оставляем Арнольди автором вида.

Xyletinus commodus Arnoldi, 1965,
nova sp. (рис. 5)

Лектотип. ♂. Россия, Ярославская обл., Ярославский р-н, Быково, 1.VI.[18]98, кошением на глинистом склоне. Колл. А. Яковлев. Определен Емецем, 1975 как lectotypus *Xyletinus commodus* Arnoldi, 1965 = *Xyletinus planicollis* Lohse, 1957 (ЗИН).

Материал. 2 экз.: Россия, Московская обл., Орехово-Зуевский р-н, близ дер. Филиппово, 20.V—29.VI.2005, N. Nikitsky leg. (ЗМУМ, колл. Никитского).

Переописание. Общий вид. Черный, с очень тонкими апикальными малиновыми краями переднеспинки и надкрыльев. 1-й членок усиков черный, остальные черно-коричневые. Иногда 2-й чле-

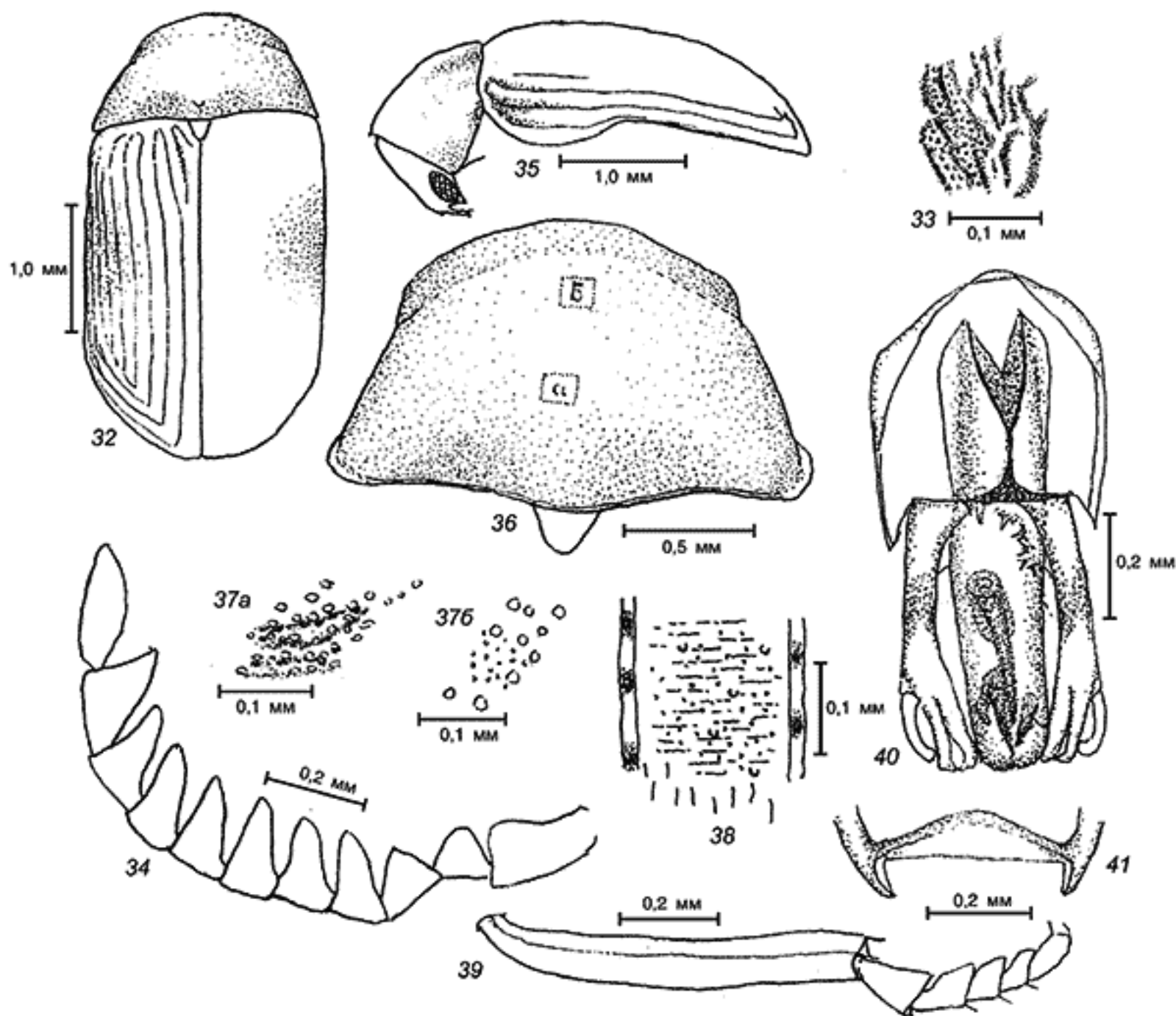


Рис. 5. *Xyletinus commodus* Arnoldi, 1965, ♂.

32 — общий вид; 33 — структура поверхности лба; 34 — усик; 35 — вид тела сбоку; 36 — переднеспинка, вид сверху; 37a — скульптура поверхности переднеспинки в базальной части; 37b — пунктировка в апикальной части диска переднеспинки; 38 — междурядье; 39 — задние голень и лапка; 40 — эдегус; 41 — дистальная часть генитального кольца

ник усика, колени, внутренняя поверхность голени, лапки, вершинный край последнего членика нижнечелюстных щупиков черновато-малиновые. Опушение черное, очень мелкое, в основном прилегающее, на боках надкрыльев приподнятое. Очень слабо блестящий. Тело длиннее своей ширины в 1,9 раза (рис. 5, 32).

Голова. Лоб выпуклый, со слабым килем. Поверхность у глаз и в нижней половине лба продольно-морщинистая, с мелкой пунктировкой между морщинами (рис. 5, 33). Глаза овальные, немного выпуклые, находятся на расстоянии в $2,6^* - 2,8$ продольного диаметра глаза. Усики: 3-й членик с прямоугольным зубцом; 4—9-й членики поперечные, 4—8-й членики со слабоогнутыми, почти прямыми нижними краями; 9—10-й членики с выпуклым нижним краем; у 7-го членика ширина больше длины в $1,7^* - 1,5$ раза. 11-й членик длиннее своей ширины примерно в 3 раза и в 1,4 раза длиннее 10-го членика (рис. 5, 34). Последний членик нижнечелюстного щупика имеет вид вытянутого треугольника.

Переднеспинка шире своей длины в 1,6 раза; передние углы прямые, задние углы тупые, сильно закругленные. Переднеспинка более или менее ровно выпуклая, без бугорков, бока не вздуты, если смотреть сбоку (рис. 5, 35). Если смотреть сверху, боковые стороны прямые, позади апикального края слабая перетяжка. Боковые края узко уплощены по всей длине (рис. 5, 36). Поверхность диска, особенно апикальная часть, в двойной пунктировке, крупные точки частые (рис. 5, 37a, 37b). Бока морщинистые.

Щиток обратнотреугольный, с тупой вершиной. Надкрылья в 1,4 раза длиннее своей ширины и в 2,2 раза длиннее переднеспинки. Апикально-латеральный край без зубчиков, вершины надкрыльев узко усечены. Междуядья плоские, равной ширины. Поверхность междуядий матовая, со слабыми следами поперечных морщин, с редкими, блестящими мелкими гранулами и с плохо различимой мелкой пунктировкой (рис. 5, 38). Бороздки идут до конца надкрыльев, точки в них круглые.

Заднегрудь (по паралектотипу). Срединная дистальная бороздка заходит за середину заднегрудки, в центре заднегрудки расширена в небольшую ямку. Поверхность бугристая, в довольно густой двойной пунктировке.

Ноги. Бедра едва выступают за края надкрыльев. Лапки толстые. 1-й членик задней лапки в 1,33 раза длиннее 2-го; 2-й членик в 1,5 раза длиннее 3-го; 3-й членик в 1,4 раза длиннее 4-го, 4-й членик вырезан на спинной стороне; 5-й членик примерно равен по длине 2-му (рис. 5, 39).

Брюшко. 1-й шов равномерно выгнут назад. 5-й стернит с узким поперечным вдавлением перед апикальным краем. Поверхность в крупной, частой

пунктировке, точки расположены на расстояниях в 1—3 своих диаметра. Эдеагус: пенис (эндофаллус вывернут) с одним крупным, парой средних и полудюжиной мелких крючьев. Боковой отросток парамеры почти достигает ее вершины.

Более подробное описание генитального аппарата даем по экземплярам московской коллекции. Пенис прямой, без сужений, вершина немного закруглена. Эндофаллус с одним крупным крючком, тремя — средней величины в апикальной части пениса и полудюжиной (или больше) мелких крючьев на дуговидной складке в средней части эндофаллуса. Парамеры почти прямые, их боковые отростки почти достигают вершин парамер (рис. 5, 40). Дистальные отростки генитального кольца ложкообразные, равны 0,2 ширины тонкой перемычки и почти в 3 раза длиннее ее (рис. 5, 41).

Длина 3,2—3,3 мм, ширина 1,7—1,75 мм.

Xyletinus (s. str.) *fulvipes* Reichardt—Arnoldi, 1965 был сведен к *X.* (s. str.) *longitarsis* Jansson, 1942 (Емец, Логвиновский, 1977). Мы тщательно изучили типовой материал *X. fulvipes* в коллекции ЗИН (С.-Петербург) и *X. longitarsis* из шведской коллекции и пришли к выводу, что, несмотря на действительно большое сходство между этими видами жуков, между ними есть и несомненные различия. *X. fulvipes* меньших размеров (менее 4 мм длиной), с более стройным телом, более светлой окраски (надкрылья красновато-каштановые), средние членики усиков более широкие (у 7-го членика ширина больше длины в 1,4 раза у *X. fulvipes* и в 1,1 раза у *X. longitarsis*); переднеспинка с 4 слабыми бугорками по переднему краю диска и слегка выпуклыми боковыми линиями (общий вид жука и вид переднеспинки сверху *X. longitarsis* — на рис. 6, 42, 43), с менее густыми крупными точками двойной пунктировки на ее диске, с более бедным вооружением эндофаллуса. Но, судя по присланному из Швеции материалу, членики усиков такой же формы (с прямыми верхним и нижним краями), такого же цвета (1—3-й членики светлые, красноватые, последние членики черно-коричневые); членики лапок имеют такие же соотношения, как у *X. longitarsis*; крючья эндофаллуса сходных размеров, формы и расположения (в середине эндофаллуса очень крупный крючок, близ вершины два маленьких крючка друг за другом). Но трубка пениса *X. longitarsis* более короткая, чем у *X. fulvipes*, и сужается на вершине (рис. 6, 44), которая косо срезана, если смотреть в профиль (рис. 6, 45). Дистальные отростки генитального кольца сходной формы, но у *X. fulvipes* сильнее загнуты внутрь, чем у *X. longitarsis* (рис. 6, 46). Жуков с перечисленными признаками можно считать юго-восточным подвидом номинативного вида *X.* (s. str.) *longitarsis longitarsis* — *X.* (s. str.) *longitarsis fulvipes*, распространенным в лесостепях юго-востока Украины и европейской

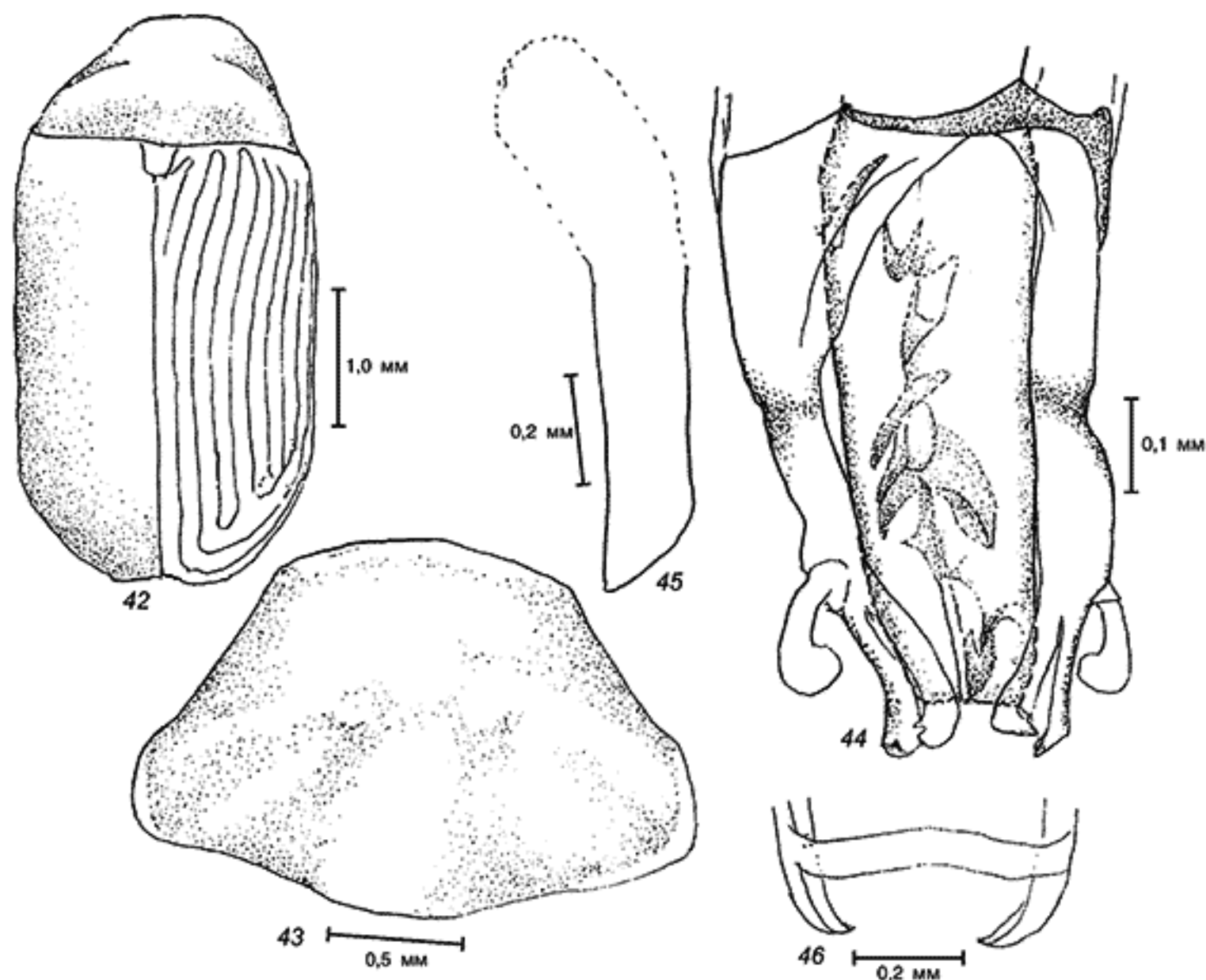


Рис. 6. *Xyletinus longitarsis longitarsis* Jansson, 1942, ♂.

42 — общий вид; 43 — переднеспинка, вид сверху; 44 — эдеагус, дистальная половина; 45 — пенис, вид сбоку; 46 — дистальная часть генитального кольца

части России, и мы предлагаем более подробное его описание, слишком короткое у Арнольди.

Как и в случае с *X. commodus* Arnoldi, этикетка, подписанная Рейхардтом, отсутствует.

***X. longitarsis fulvipes* Arnoldi, 1965,
bona ssp., stat. n. (рис. 7)**

Лектотип. ♂, Россия, Рязанская губ., Данк[овский] уезд, Гремячка, Уд. (лес), 13.VI.1911, А. Семенов. Определен Емцем, 1975 как *Xyletinus fulvipes* Arnoldi, 1965 = *Xyletinus longitarsis* Jansson, 1942 (ЗИН).

5 паралектотипов: 1 экз. ♂, [Россия], Подольская губ., Могилевский уезд, Верховка, 27—28.V.[1]901, А. Ченина; 1 экз. ♀, с этикеткой, как у лектотипа, но 2.VI.1911 (определен Емцем, 1975 как *Xyletinus longitarsis* Jansson); 1 экз. ♂, Украина, Харьков, Биол. станция Змиев, Донец [река], 24.V.[19]18; 2 экз. с этикетками: Змиев, 18.VI.[1]919, Арнольди (ЗИН).

Переописание. Внешний вид. Голова, переднеспинка и заднегрудь черные с коричневым оттенком; переднеспинка с красноватыми апикальным

и боковыми краями; надкрылья красновато-каштановые; брюшко темно-коричневое; ноги целиком красновато-желтые; ротовые щупики коричневые; первые членики (1—3-й) светлые, красноватые, последние черновато-коричневые. Опушение темно-коричневое, очень мелкое, на надкрыльях поднятое, направлено к вершине. Тело длиннее своей ширины в 2 раза (рис. 7, 47).

Голова. Лоб со слабым килем, со слабым поперечным валиком между глазами и двумя поперечными вмятинами над наличником (рис. 7, 48). Поверхность в тонких продольных морщинах и двойной пунктировке, крупные точки редкие (рис. 7, 49). Глаза выпуклые, короткоовальные, находятся на расстоянии в 2,5 продольного диаметра глаза. Усики, ♂*: 5—8-й членики поперечные, у 7-го членика ширина больше длины в 1,46 раза; у 3—8-го члеников верхний и нижний края прямые, у 9-го членика нижний край выпуклый (10-й и 11-й членики утеряны) (рис. 7, 50). ♀: 6—8-й членики поперечные, у 7-го членика ширина больше длины в 1,55 раза; 11-й членик в 2,6 раза длиннее своей ширины и в 1,77 раза длиннее 10-го чле-

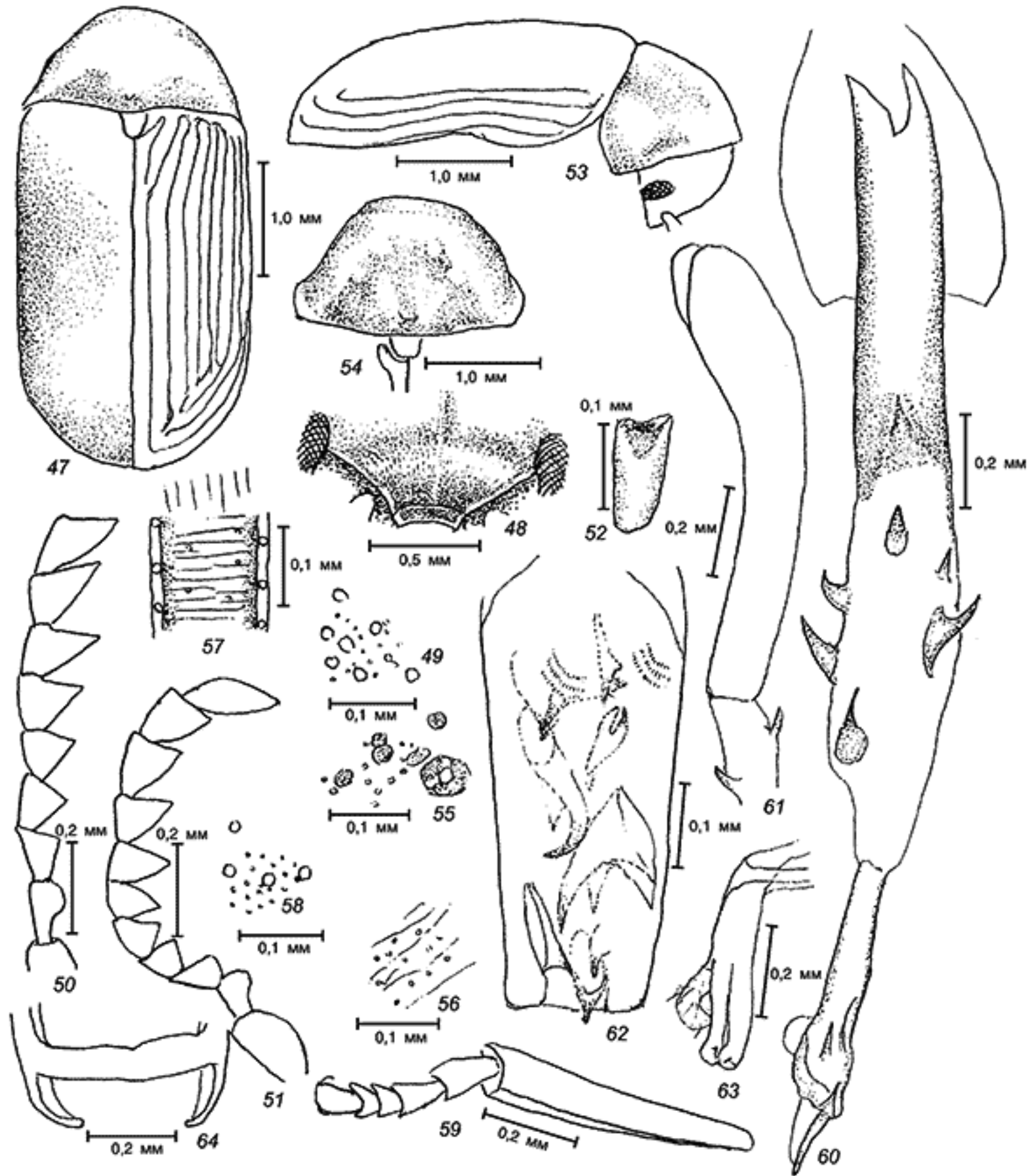


Рис. 7. *Xyletinus longitarsis fulvipes* Arnoldi, 1965, ♂, ♀.

47 — общий вид; 48 — лоб; 49 — пунктировка поверхности в верхней части лба; 50 — усик ♂; 51 — усик ♀; 52 — последний членик челюстных щупиков; 53 — вид тела сбоку; 54 — переднеспинка, вид сверху; 55 — пунктировка диска переднеспинки; 56 — скульптура поверхности на боках переднеспинки; 57 — междурадьё; 58 — пунктировка поверхности заднегруди; 59 — задние голень и лапка; 60 — пенис в вывернутом состоянии; 61 — пенис, вид сбоку; 62 — дистальная половина пениса; 63 — парамера; 64 — дистальная часть генитального кольца

ника, веретеновидный (рис. 7, 51). Последний членик нижнечелюстных щупиков в 2,2 раза длиннее своей ширины, имеет вид уплощенной пластинки, очень слабо расширяющейся к немного косо срезанной вершине с неглубокой выемкой (рис. 7, 52). Последний членик губных щупиков топорovidный.

Переднеспинка шире своей длины в 1,6 раза. Передние углы прямые, задние тупые, закругленные. Бока слабо вздуты, если смотреть сбоку (рис. 7, 53); боковые края узко уплощены по всей длине, у задних углов сильнее. Если смотреть сверху, позади апикального края слабая перетяжка, боковые линии слабо выпуклые, форма переднеспинки широ-

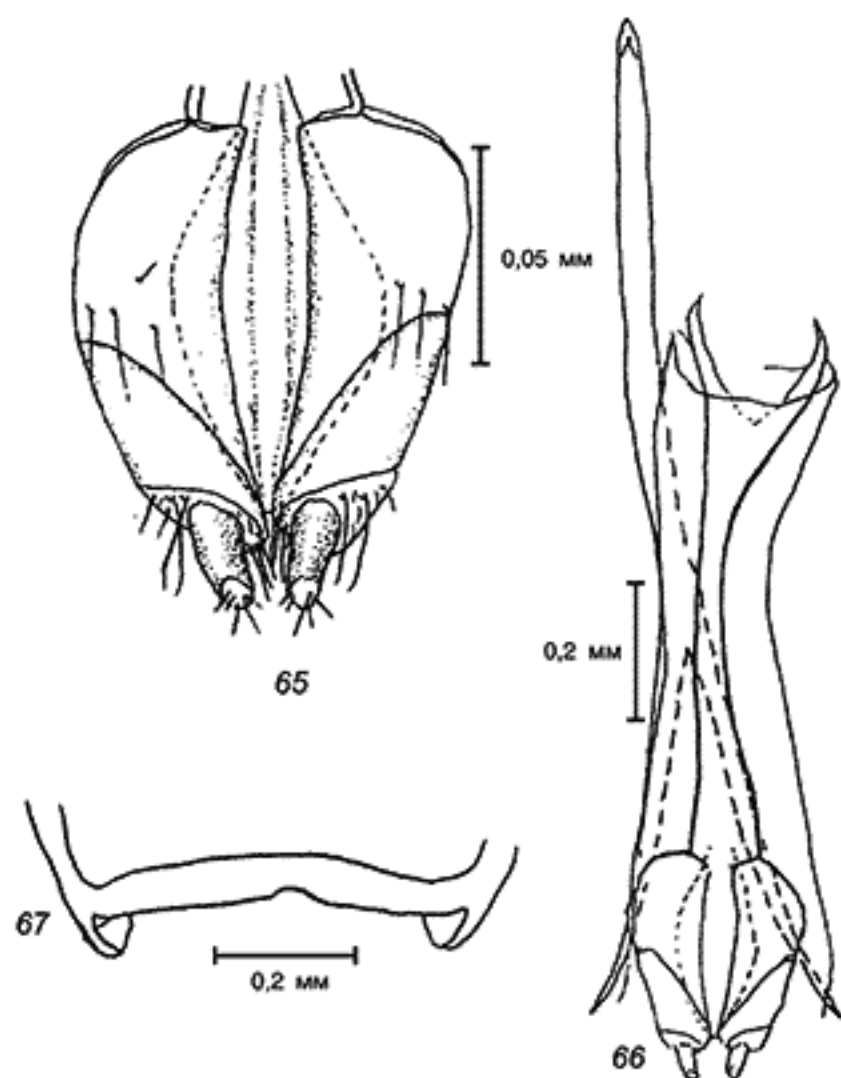


Рис. 8. *Xyletinus longitarsis fulvipes* Arnoldi, ♀.

65 — конец ложного яйцеклада; 66 — ложный яйцеклад; 67 — *Xyletinus mongolicus* Español, 1970, дистальная часть генитального кольца

коколокольчатая; диск с 4 горбиками по переднему краю, расположенными дугой, позади диска слабый маленький горбик (рис. 7, 54). Поверхность диска в четкой двойной пунктировке (рис. 7, 55), бока бугорчато-морщинистые, с пунктировкой (рис. 7, 56).

Щиток полуовальный. Надкрылья в 1,6 раза длиннее своей ширины и в 2,5*—2,7 раза длиннее переднеспинки. Надкрылья скошены к бокам от самого шва. Междурядья слабовыпуклые. Поверхность мелко поперечно-морщинистая, с редкой пунктировкой (рис. 7, 57). Бороздки идут до конца надкрыльев, точки в них круглые. Апикально-латеральный край без зубчиков.

Заднегрудь. Срединная дистальная бороздка заходит за середину заднегрудки. Поверхность бугорчатая, в двойной пунктировке (рис. 7, 58).

Ноги. Бедрa выступают за края надкрыльев. Голени уплощенные, передние голени искривлены. Задняя лапка равна 0,7 длины задней голени; 1-й членик длиннее 2-го в 1,3 раза; 2-й членик длиннее 3-го в 2 раза; 3-й членик длиннее 4-го в 1,4 раза; 5-й членик по длине равен 2-му (рис. 7, 59).

Эдеагус. Пенис прямой, слабо сужается к горизонтально срезанной вершине (рис. 7, 60, 61). Эндофаллус с 6 крючьями разной величины, один из них крупный (рис. 7, 62). Парамеры с коротким

боковым отростком (рис. 7, 63). Дистальные выступы генитального кольца ложкообразные, слабо загнуты внутрь, их длина равна 0,4 ширины толстой перемычки (рис. 7, 64).

Ложный яйцеклад. Стили имеют вид усеченного конуса, овального в сечении, в 2,67 раза длиннее своей ширины у основания. Коксит длиннее стилия в 2,25 раза, в 3 раза длиннее своей толщины у вершины и примерно в 2 раза толще стилия. Вершина коксита клиновидно скошена, с двумя длинными хетами и по внутреннему краю — с несколькими более короткими. Коксит косо причленен к наружной стороне парапрокта. Парапрокт в 3 раза длиннее своей толщины у основания и длиннее коксита в 1,66 раза (рис. 8, 65). Общий вид ложного яйцеклада — на рис. 8, 66.

Длина 3,1—3,8 мм, ширина 1,6—1,9 мм.

При рассмотрении статуса двух следующих подвидов мы руководствовались типовыми материалами из коллекции Венгерского музея естественной истории, определенными Готвальдом и Эспаньолом, а также материалами из коллекций Зоологического музея РАН (С.-Петербург) и *Xyletinus longitarsis* из Швеции.

Xyletinus longitarsis teberdaensis Gottwald, 1977, как мы считаем, имеет все признаки самостоятельного вида *Xyletinus teberdaensis* Gottwald, 1977, stat. n. Основные из них следующие. Во-первых, усики совершенно различны: у 7-го членика ширина больше длины в 1,1 раза у *X. longitarsis* и в 1,7 раза у *X. l. teberdaensis*. Во-вторых, совершенно различны форма переднеспинки и пунктировка ее поверхности (переднеспинка колокольчатая, ее поверхность в двойной пунктировке, крупные точки на диске очень густые у *X. longitarsis*; переднеспинка имеет вид шапочки, ее поверхность в двойной пунктировке и мелких гранулах у *X. l. teberdaensis*). В-третьих, бедра выступают за края надкрыльев у *X. longitarsis*, бедра не выдаются за края надкрыльев у *X. l. teberdaensis*. В-четвертых, дистальные отростки генитального кольца различной формы: сравнительно короткие, ложкообразные у *X. longitarsis* и утолщенные в основании, с клювовидным, загнутым внутрь концом у *X. l. teberdaensis* (Gottwald, 1977, рис. 6).

Мы считаем *Xyletinus ornatus mongolicus* Español, 1970 тоже самостоятельным видом *Xyletinus mongolicus* Español, 1970, stat. n. Во-первых, лоб над личником имеет выступ — “kozyрек”, которого нет у *X. ornatus*; во-вторых, средние членики усиков более широкие (у 7-го членика ширина больше длины в 1,3 раза) и 11-й членик усика самца веретеновидный (у *X. ornatus* ширина 7-го членика больше длины в 1,1 раза, 11-й членик уплощенный, палочковидный). В-третьих, переднеспинка у *X. mongolicus* более широкая, ее поверхность в очень плотной пунктировке (ширина переднеспинки больше ее длины в 1,6 раза, расстояния

между точками на диске переднеспинки не более 0,5 диаметра точки; а у *X. ornatus* ширина переднеспинки больше ее длины в 1,4 раза, расстояния между точками на диске переднеспинки от 0,5—1 до двух диаметров точки). В-четвертых, надкрылья в 1,7 раза длиннее своей ширины и в 3 раза длиннее переднеспинки — у *X. mongolicus* (Español, 1970, рис. 5) и надкрылья длиннее своей ширины в 1,5 раза и длиннее переднеспинки в 2,3 раза у *X. ornatus*. В-пятых, концы надкрыльев у *X. mon-*

golicus целиком рыжие, а у *X. ornatus* с рыжими пятнами. В-шестых, дистальные отростки генитального кольца короткие, ложкообразные у *X. mongolicus* (рис. 8, 67) и очень короткие, неложкообразные у *X. ornatus*.

Автор искренне благодарит Меркла (ВМБИ) за предоставление материалов, Э.П. Нарчук и Г.С. Медведева и старшего лаборанта А.К. Чистякову (ЗИН), Н.Б. Никитского (ЗМУМ) и программиста Н.Л. Клепикову (Москва) за помощь в работе.

СПИСОК ЛИТЕРАТУРЫ

Арнольди Л.В. Семейство Anobiidae — точильщики // Определитель насекомых европейской части СССР / Под ред. Г.Я. Бей-Биенко. Т. 2. Жесткокрылые и Веерокрылые. М.; Л., 1965. С. 244—257.

Емец В.М., Логвиновский В.Д. Обзор жуков-точильщиков рода *Xyletinus* Latr. (Coleoptera, Anobiidae) фауны СССР // Энтومол. обозр. 1977. Т. 56, вып. 2. С. 409—419.

Логвиновский В.Д. Точильщики — семейство Anobiidae // Фауна СССР. Т. 14, вып. 2. Насекомые жесткокрылые. Л., 1985. С. 1—175.

Español F. Ergebnisse der zoologischen Forschungen von Dr. Z. Kaszab in der Mongolei N 249 (Col. Anobiidae) // EOS (Revista española de entomología). 1970. T. 46. P. 41—56.

Gottwald J. Die paläarktischen *Xyletinus*-Arten (Coleoptera, Anobiidae) // Acta entomol. bohemoslov. 1977. Vol. 74, N 3. P. 158—177.

Lohse G.A. Fam.: Anobiidae // Die Käfer Mitteleuropas / Eds. H. Freude, K.W. Harde, G.A. Lohse. Bd 8. Krefeld, 1969. S. 27—59.

Москва, 107241, а/я 25.
E-mail: nina.nlk@g23.relcom.ru

Поступила в редакцию
10.02.08

TAXONOMIC NOTES ABOUT SOME SPECIES OF THE GENUS *Xyletinus* LATREILLE, 1809 (COLEOPTERA: ANOBIIDAE)

I.N. Toskina

Summary

Validity is reinstated of the two species by Reichardt, 1965 (*Xyletinus* (s. str.) *amphitelus*, *X.* (s. str.) *castor*), one species (*X.* (s. str.) *commodus*) and one subspecies (*X.* (s. str.) *longitarsis fulvipes*, stat. n.) by Arnoldi, 1965, and also *X.* (s. str.) *superbus* Roubal, 1942. Status is promoted of the two subspecies (*X.* (s. str.) *longitarsis teberdaensis* Gottwald, 1977 and *X.* (s. str.) *ornatus mongolicus* Español, 1970) to be the species *X.* (s. str.) *teberdaensis* Gottwald, 1977, stat. n., and *X.* (s. str.) *mongolicus* Español, 1970, stat. n.