

**STAPHYLINIDES RÉCOLTÉS EN USSURI
(ASIE ORIENTALE)**

PAR S. M. KHNZORIAN-IABLOKOFF

par H. COIFFAIT¹.

Dep. d'Illeg
805

ANALYSE.

Liste de 37 espèces avec description de 4 formes nouvelles.

List of 37 species with description of 4 new species or variety.

**

Au cours d'un voyage dans la région de l'Ussuri, notre collègue S. M. KHNZORIAN-IABLOKOFF d'Erevan a récolté un certain nombre de *Staphylinidae* dont il a bien voulu me confier l'étude. L'inventaire de ses récoltes s'établit comme suit :

PIESTINAE

1. *Chapmannia paradoxa* BERNH. — Ussuriysk, Réserve de Sou-poutinsk, un exemplaire.
Espèce décrite de l'Ussuri.

XANTHOLININAE

2. *Othius ussuriensis*, n. sp. — Vladivostok, Chamora ; Shkotovo, Peishoula ; Khassan, Réserve de Kedrovaia-Padi.

OXYTELINAE

3. *Paraleaster coreanus* WAT. — Kassan, Réserve de Kedrovaia-Padi.
4. *Oxytelus (Caccoporus) piceus* L. — Shkotovo, Peishoula ; Khassan, Réserve de Kedrovaia-Padi ; Vladivostok, Chamora. Signalé de toute la région paléarctique et du Japon.
5. *Oxytelus (Anotylus)* sp. ? — Ussuriysk, Réserve de Sou-poutinsk, un exemplaire.

¹ Laboratoire de Zoologie, Université Paul-Sabatier, 118, route de Narbonne, 31077 Toulouse Cedex.

6. *Platysthetus nitens* SAHLB. — Ussuriysk, Réserve de Soupoutinsk, un exemplaire.
Espèce connue d'Europe et d'Asie centrale.
7. *Platysthetus cornutus* GRAV. — Ussuriysk, Réserve de Soupoutinsk, deux exemplaires.
Espèce signalée de toute la région paléarctique.
8. *Geodromicus kirschenblati* TICH.¹. — Khassan, Réserve de Kedrovaia-Padi ; Vladivostok, Chamora.

STAPHYLINIDAE

9. *Philonthus* (s. str.) *cyanipennis* F. — Shkotovo, Peishoula, un exemplaire.
Signalé d'Europe, Sibérie, Japon et Amérique du Nord.
10. *Philonthus* (s. str.) *succicola* THOMS. (*chalceus* STEPH.). — Shkotovo, Peishoula ; Ussuriysk, Réserve de Soupoutinsk.
Signalé d'Europe, Sibérie et Nord de l'Inde.
11. *Philonthus* (s. str.) *oberti* var. *nigra* n. v. — Shkotovo, Peishoula ; Kassar, Réserve de Kedrovaia-Padi.
La forme typique est connue de Sibérie et d'Asie Orientale.
12. *Philonthus* (s. str.) *pachycephalus* NORDM. (*sordidus* GRAV.). — Ussuriysk, Réserve Soupoutinsk.
Espèce signalée d'à peu près toutes les régions tempérées des deux hémisphères, mais peut être par confusion avec des formes voisines.
13. *Philonthus* (s. str.) *khnzoriani* COIFF. = *septempunctatus* TICH.¹. — Ussuriysk, Réserve de Soupoutinsk, 2 ♂ et 3 ♀.
Espèce connue seulement par le type ♂ décrit de l'Altaï.
14. *Philonthus* (s. str.) *tuberculatus*, n. sp. — Shkotovo, Peishoula ; Ussuriysk, Réserve de Soupoutinsk.
15. *Philonthus* (s. str.) *ussuriensis*, n. sp. — Shkotovo, Peishoula ; Ussuriysk, Réserve de Soupoutinsk.
16. *Philonthus* (s. str.) sp. ? — Shkotovo, Peishoula, une ♀.
17. *Philonthus* (s. str.) sp. ? — Shkotovo, Peishoula, une ♀.
18. *Philonthus* (s. str.) sp. ? — Khassan, Réserve de Kedrovaia-Padi, une ♀.
19. *Cafius nudus* SHARP. — Khassan, Réserve de Kedrovaia-Padi ; Vladivostok, Chamora.
Espèce décrite du Japon.
20. *Liusus hilleri* WEISE. — Vladivostok, Chamora, un exemplaire.
Espèce connue du Japon.

1. KRYZHANOVSKIĬ, TICHOMIROVA et FILATOVA : Staphylinides du littoral méridional. Ecologie des invertébrés du sol. Moscou 1972, p. 144-173.

21. *Phucobius simulator* SHARP. — Khassan, Réserve de Kedrovaia-Padi.
Espèce connue du Japon.
22. *Quedius (Microsaurus) tenellus* GRAV. — Ussuriysk, Réserve de Soupoutinsk, un exemplaire.
Connu d'Europe, surtout septentrionale et de Sibérie.
23. *Quedius (Microsaurus) sp. ?* — Shkotovo, Peishoula, une ♀.
24. *Quedius (Quedionuchus) samuraicus* BERNH. — Shkotovo, Peishoula, un exemplaire.
Espèce connue du Japon.

PAEDERINAE

25. *Domene (Macrodomene) procerus* EPP. — Shkotovo, Peishoula, un exemplaire.
Connu d'Asie Orientale.
26. *Stilicus rufescens* SHARP. — Khassan, Réserve de Kedrovaia-Padi.
Espèce connue du Japon, de Sibérie orientale, de Corée, de Formose, de l'Inde et de Ceylan. Signalée aussi de l'Ouest africain très probablement par confusion avec une espèce voisine.
27. *Isocheilus staphylinoides* ER. — Khassan, Réserve de Kedrovaia-Padi.
Espèce connue du Japon, de Singapour, de Formose, de Ceylan et de l'Inde. Signalée également de l'Est africain, très probablement par confusion avec une espèce voisine.

TACHYPORINAE

28. *Bolitobius (Carphacis) crassicornis*, n. sp. — Shkotovo, Peishoula ; Ussuriysk, Réserve de Soupoutinsk.
29. *Mycetoporus* (s. str.) sp. ? — Shkotovo, Peishoula, une ♀.
30. *Tachyporus obtusus* L. — Ussuriysk, Réserve de Soupoutinsk, un exemplaire.
Largement répandu en Europe et Sibérie.
31. *Conosoma humerale* EPP. — Ussuriysk, Réserve de Soupoutinsk, un exemplaire.
Connu d'Asie orientale et de Formose.

ALEOCHARINAE¹

32. *Gyrophæna* sp. ? — Ussuriysk, Réserve de Soupoutinsk, un exemplaire.

33. *Gyrophaea* sp. ? — Ussuriysk, Réserve de Soupoutinsk, un exemplaire.
34. *Bolitochara* sp. ? — Ussuriysk, Réserve de Soupoutinsk.
35. *Pella* sp. ? — Khassan, Réserve de Kedrovaia-Padi; Vladivostok, Chamora.
36. *Astilbus canaliculatus* F. — Ussuriysk, Réserve de Soupoutinsk, un exemplaire.
37. *Thiasophila* sp. ? — Khassan, Réserve de Kedrovaia-Padi; Vladivostok, Chamora.

DESCRIPTION DES FORMES NOUVELLES

1. *Othius ussuriensis*, n. sp.

Type : Vladivostok, Chamora. un ♂, collection KHNZORIAN; para-types : Shkotovo, Peishoula, un ♂; Khassan, Réserve de Kedrovaia-Padi. une ♀, collection KHNZORIAN et ma collection.

Fig. 1, 2. — Long. 9 à 10 mm. Noir avec les élytres noir de poix plus ou moins éclaircis aux épaules, sur la suture et au bord postérieur. bord postérieur du pygidium, segment génital, pattes, antennes et pièces buccales jaune brun. Tête, sans les pièces buccales, un peu plus longue que large. les tempes environ deux fois plus longues que les yeux, parallèles sur leur première moitié, ensuite largement arrondies jusqu'au cou; surface de la tête peu brillante, couverte d'une microréticulation transverse bien distincte, assez fortement et éparsement ponctuée sur les côtés, en arrière des yeux. Front avec 4 points disposés en carré, les antérieurs plus grands mais superficiels, ces points nettement plus rapprochés entre eux que des yeux. Pronotum plus long que large, nettement plus long et légèrement plus large que la tête, sa surface un peu plus brillante que celle de la tête, bien que couverte d'une fine microréticulation semblable; série discales avec le point antérieur situé sur la marge antérieure, le second point situé vers le 1/10^e antérieur et très largement écarté de la ligne médiane, point postérieur situé tout à fait sur les angles postérieurs, si bien que sur le disque se voient seulement deux points situés très en avant et plus écartés l'un de l'autre que des marges latérales. Elytres subcarrés, à peine élargis vers l'arrière, à peine plus larges et nettement plus courts que le pronotum, leur surface couverte d'une ponctuation forte, les points séparés par des intervalles en moyenne pas ou peu supérieurs à leur diamètre. Ailes membranacées bien développées. Abdomen finement et assez éparsement ponctué sur un fond très finement microréticulé; tergite du propygidium avec un liseré membraneux blanchâtre à son bord postérieur.

Tarses antérieurs du ♂ fortement dilatés, beaucoup plus larges que le sommet des tibias. Sternite du pygidium du même aussi long que le tergite, son bord postérieur tronqué droit, à peine échancré en courbe plate au milieu.

Édage relativement court, le lobe médian terminé en pointe obtuse, nullement caréné en dessous sur sa ligne médiane, les paramères courts, n'atteignant pas, et de beaucoup, le sommet du lobe médian, portant au sommet 4 soies étalées.

1. Les espèces de cette sous-famille (sauf *Astilbus canaliculatus*) n'ont pu être identifiées de façon certaine au-delà du genre, faute de matériaux de comparaison.

Par la structure de ses séries discales, cette espèce est à rapprocher de *O. chrysurus* REITT. du Turkestan. Il s'en distingue immédiatement par sa taille plus petite, sa coloration différente, sa ponctuation, surtout celle de la tête, autre et par son édage moins épais, le lobe médian plus pointu et nullement caréné en dessous.

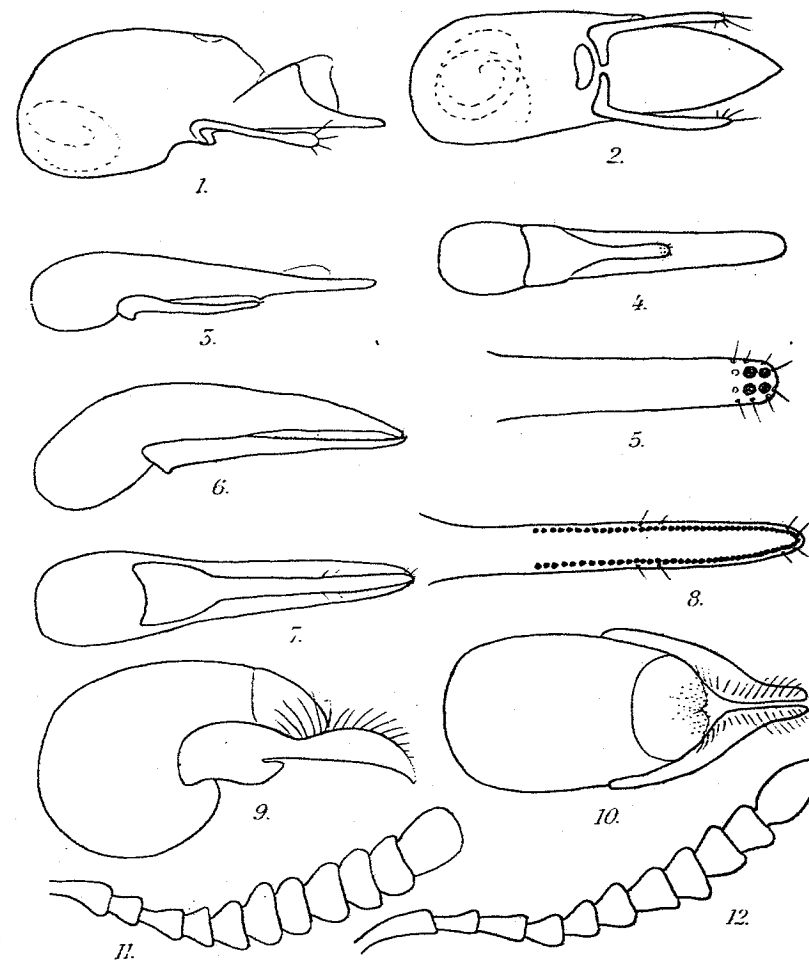


FIG. 1 à 10. — Édage vu de profil et de dessous, paramère vu par sa face interne. — 1, 2 : *Othius ussuriensis*, n. sp., holotype de Vladivostok, Chamora; 3, 4, 5 : *Philonthus* (s. str.) *ussuriensis*, n. sp., holotype de Shkotovo, Peishoula; 6, 7, 8 : *Philonthus* (s. str.) *tuberculatus*, n. sp., holotype de Shkotovo, Peishoula; 9, 10 : *Bolithobius* (*Carphacis*) *crassicornis*, n. sp., holotype de Shkotovo, Peishoula; 11 : Antenne d'un paratype femelle; 12 : Antenne de *Bolithobius* (*Carphacis*) *striatus* OL., femelle de Saint-Plantaire (Indre).

2. *Philonthus* (s. str.) *ussuriensis*, n. sp.

Type : Shkotovo, Peishoula, un ♂, collection KHNZORIAN; paratypes : même provenance, une femelle; Ussuriysk, Réserve de Soupoutinsk, quatre femelles, collection KHNZORIAN et ma collection.

Fig. 3, 4, 5. — Long. 6 à 7 mm. Tête noire, pronotum noir de poix avec les côtés, surtout en arrière, plus ou moins largement éclaircis, brun de poix, scutellum noir de poix, élytres bruns, avec 2 taches brun de poix, l'une longitudinale, parallèle à la suture, ne touchant ni la suture, ni le bord postérieur, l'autre subtriangulaire et plus estompée sur les angles postéro-externes, n'atteignant ni le bord latéral, ni la marge postérieure; abdomen noir de poix, avec le bord postérieur des segments largement teinté de jaune brun; pattes, pièces buccales et 2 ou 3 premiers articles antennaires jaune rouge, le sommet des antennes assombri brun de poix à noir de poix. Tête subcarrée avec les angles postérieurs bien marqués, légèrement plus large que longue sans les pièces buccales, les yeux grands, presque deux fois plus longs que les tempes; surface de la tête brillante bien que finement microréticulée. Antennes longues, les articles moyens et avant derniers égaux entre eux, sensiblement une fois et demie plus longs que larges. Pronotum faiblement élargi d'avant en arrière, aussi long sur sa ligne médiane que large en son point le plus large, lequel est situé vers le tiers postérieur, légèrement plus large que la tête, sa surface brillante et légèrement microréticulée comme celle de la tête; séries dorsales formées de 1 + 4 points assez gros. Elytres nettement transverses, plus larges que le pronotum, leur surface assez finement et densément ponctuée, les points séparés par des intervalles en moyenne moindres que leur diamètre. Ailes membraneuses bien développées, abdomen mat, finement et densément ponctué sur un fond densément microréticulé.

Tarses antérieurs du ♂ légèrement épaissis, à peine plus larges que le sommet des tibias. Sternite du pygidium du même à bord postérieur présentant une échancrure large mais peu profonde, arrondie au fond.

Édage long et droit, le lobe médian aplati et arrondi au sommet, présentant en dessous une petite dent au niveau de l'extrémité du paramère; paramère étroit, et entier, environ 3 à 4 fois moins large que le lobe médian et beaucoup plus court que celui-ci, son sommet avec seulement 4 tubercules sensoriels noirs et de chaque côté 4 courtes soies apicales peu écartées l'une de l'autre.

Par les caractères de son édage, cette espèce doit se ranger dans le groupe de *Ph. intermedius* (COIFFAIT 1967). Elle est très distincte par son système de coloration et par les caractères de son édage qui ne présente que 4 étubercules noirs au sommet rappelant par là les espèces du groupe de *quisquiliarius*. Mais le paramère est entier alors, qu'il est toujours fendu au sommet dans le groupe de *quisquiliarius*.

3. *Philonthus* (s. str.) *oberti* var. *nigra*, nv.

Type : Khassan, Réserve de Kedrovaia-Padi, un ♂, collection KHNZORIAN; paratypes : même provenance, 2 ♂ et 2 ♀; Shkotovo, Peishoula, un ♂; Vladivostok, Chamora, 2 ♀; Ussuriysk, Réserve de Soupoutinsk, une ♀, collection KHNZORIAN et ma collection.

Diffère de la forme typique par sa couleur foncée, le corps est en entier d'un noir profond, tandis que les pattes, les pièces buccales et parfois le dernier article des antennes sont d'un noir de poix. Édage tout à fait semblable à celui de la forme typique.

Philonthus oberti a été décrit par EPPELSHEIM de Sibérie (Daourie méridionale) et signalé d'Extrême-Orient. La forme *nigra* nv. semble se rencontrer en Ussuri à l'exclusion de la forme typique et y prendre valeur de sous-espèce.

4. *Philonthus* (s. str.) *tuberculatus*, n. sp.

Type : Shkotovo, Peishoula, un ♂, collection KHNZORIAN; paratype, même provenance, 3 ♂ et 4 ♀; Ussuriysk, Réserve de Soupoutinsk, 3 ♀, collection KHNZORIAN et ma collection.

Fig. 6, 7, 8. — Long. 7 à 8 mm. Noir, avec l'extrême sommet de l'abdomen, parfois celui des élytres, les pattes, l'extrémité des palpes et parfois la base des antennes noir de poix. Tête ovale, sans les pièces buccales légèrement plus longue que large, les tempes complètement effacées, 1/3 plus courtes que les yeux. Surface de la tête finement microréticulée en travers, les points frontaux écartés, environ 3 fois plus éloignés l'un de l'autre que des points oculaires, la ponctuation céphalique réduite à quelques gros points sétifères situés en arrière des yeux. Antennes assez longues, les avant-derniers articles un peu plus longs que larges. Pronotum légèrement plus long que large en son point le plus large, lequel est situé vers le 1/4 postérieur, élargi d'avant en arrière, les angles postérieurs largement arrondis; séries dorsales formées de 1 + 4 points, le fond du tégument finement microréticulé en travers comme la tête. Elytres transverses, plus longs et plus larges que le pronotum, couverts d'une ponctuation assez fine et serrée, les points séparés par des intervalles en moyenne moindres que leur diamètre. Ailes membraneuses bien développées. Abdomen présentant sur les tergites antérieurs une ponctuation aussi grosse mais moins serrée que celle des élytres, ponctuation devenant plus fine et plus écartée sur les tergites postérieurs, tergite du propygidium avec un liseré membraneux à son bord postérieur.

Tarses antérieurs du mâle fortement élargis, plus larges que le sommet des tibias.

Édage à lobe médian faiblement arqué, le paramère atteignant l'extrémité du lobe médian, sa partie libre très étroite et parallèle, presque trois fois moins large que le lobe médian, présentant sur sa face interne deux séries marginales très régulières formées de tubercules noirs serrés, ces séries occupant les 3/4 de la partie libre du paramère; de chaque côté, une paire de soies sensorielles apicales et une autre paire située vers le milieu des séries de tubercules.

Par les caractères de son édage, cette espèce appartient au groupe de *Ph. intermedius* (COIFFAIT, 1967). Elle est remarquable par son paramère long et étroit et par la longueur anormale des séries de tubercules noirs.

5. *Bolitobius* (*Carphacis*) *crassicornis*, n. sp.

Type : Shkotovo, Peishoula, un ♂, collection KHNZORIAN; paratypes : même provenance, 3 ♀; Ussuriysk, Réserve de Soupoutinsk, un ♀, collection KHNZORIAN et ma collection.

Fig. 9, 10, 11. — Long. 5.5 mm. Tête noire, pronotum noir à noir de poix, avec les angles postérieurs toujours plus clairs; élytres rouge jaunâtre avec sur leur moitié postérieure une grande tache foncée carrée, mal délimitée, n'atteignant pas les marges de l'élytre; abdomen noir de poix avec le bord postérieur des segments, le pygidium en entier ainsi que le segment génital rouge jaunâtre; pattes, pièces buccales, 4 premiers articles des antennes et généralement le dernier jaune rouge, les articles moyens des antennes assombri. Tête subcarrée, sans les pièces buccales sensiblement aussi longue que large, les tempes parallèles, aussi longues que les yeux, ceux-ci légèrement

saillants ; surface de la tête brillante, bien que très légèrement microréticulée en travers, sans ponctuation. Antennes remarquablement robustes, le 3^e article un peu plus long que le second, le 4^e plus court que le second, nettement transverse, les suivants jusqu'au 10^e fortement élargis, environ 3 fois plus longs que longs, le dernier ovale, une fois et demie plus long que large. Pronotum faiblement transverse, élargi vers l'arrière, son point le plus large vers le tiers postérieur, sa surface très brillante, bien que présentant une très légère microréticulation ; près du bord antérieur, 6 points sétifères marginaux à peu près équidistants, les externes tout près des angles ; bords latéraux avec 3 points semblables situés vers le 1/4, la moitié et les 3/4 ; bord postérieur avec 4 points un peu écartés de la marge situés respectivement au niveau de l'épaule et du milieu de l'élytre. Elytres sensiblement carrés, plus larges que le pronotum, brillants bien que finement microréticulés en travers, présentant une série suturale, une série médiane profondément enfoncée et une série marginale formée chacune de 6 à 10 points pilifères. Ailes membraneuses bien développées. Abdomen présentant une ponctuation forte et serrée à la base des segments, très éparses sur le reste du segment, plus fine en arrière ; tergite du propygidium avec un liseré membraneux à son bord postérieur.

Tarses antérieurs du ♂ non épaissis, semblables à ceux de la ♀. Sternite du pygidium du même avec sur ses 3/4 postérieurs un large sillon longitudinal médian peu profond, densément ponctué ; bord postérieur du sternite tronqué mais non échancré, aussi long que le tergite.

Edéage épais, les paramères robustes, dépassant le sommet du lobe médian d'environ la moitié de leur longueur, présentant en dessus une série de longues soies sur toute leur partie libre.

Cette espèce se distingue du *Carphacis striatus* OL. d'Europe par sa taille plus petite, ses antennes beaucoup plus courtes et plus épaisses, par les séries dorsales des élytres, plus nombreuses et beaucoup plus enfoncées, par la ponctuation beaucoup plus vigoureuse de la base des segments abdominaux. C'est peut être cette espèce qui a été signalée de Sibérie et du Japon sous le nom de *C. striatus* OL.