

- Endrödi S. Monographie der Dynastinae (Coleoptera). 6. Tribus: Dynastini//
//Ibid. 1976. Vol. 22, N 3/4. P. 217—269.
- Endrödi S. Monographie der Dynastinae (Coleoptera). 6. Tribus: Dynastini 2//
//Ibid. 1977a. Bd. 23, N 1/2. P. 81—86.
- Endrödi S. Monographie der Dynastinae. 8. Tribus: Phileurini (Coleoptera, Lamellicornia)//Entomol. Abh. Staatl. Mus. Tierk. Dresden. 1977b. Bd. 41, N 4. S. 93—134.
- Paulian R. Coleopteres Scarabéides de l'Indochine//Faune de l'Empire français P., 1945. Vol. 3. P. 192—210.

УДК 595.763.6

КИРЕЙЧУК А. Г.

**НОВЫЕ ВИДЫ КОМПЛЕКСА РОДОВ,
БЛИЗКИХ К CYLLODES ERICHSON
(COLEOPTERA, NITIDULIDAE)**

ИЗ ИНДОКИТАЯ И СОПРЕДЕЛЬНЫХ ТЕРРИТОРИЙ

Обильная видами Индомалайская фауна родов, близких к роду *Cyllodes* Erichson, 1843, в значительной мере остается не описанной. Настоящая работа имеет целью частично восполнить эти пробелы описанием ряда новых для науки видов.

СЕМЕЙСТВО

Род *Cyllodes* Erichson

Cyllodes decens Kirejtshuk, sp. n. (рис. 1, 1—8)

Материал. Вьетнам: пров. Нгетинь, юго-зап. Куитяу, 15.II 1963 (О. Н. Кабаков), 1 самец, голотип (ЗИН); *C. affl. decens* sp. n.: пров. Хашонбинь, заповедник Кукфшонг, 11—17.V 1966 (Gu. Torál), 1 самка (ТМ).

Самец, голотип. Длина 2,7; ширина 2,3; высота 1,3 мм. Голова и переднеспинка красно-коричневые, с неотчетливым красным рисунком (рис. 1, 1); надкрылья почти черные, с красным диском, на котором заметно маленькое черное пятнышко; пигдий, низ, усики и ноги коричневато-рыжие. Булава усиков составляет примерно $\frac{1}{2}$ общей длины усиков. Переднегрудь с резким килем, доходящим до скоса вершины ее отростка. Надкрылья с раздельно закругленными вершинами. Голени почти так же широки, как булава усиков. Передние и задние бедра на $\frac{2}{3}$, а средние — почти вдвое шире соответствующих голеней.

Поверхность головы с точками, примерно равными фасеткам глаз, расстояние между ними около 1,5 диаметра точки, а пространство гладкое, местами со следами тонкой шагренировки. Поверхность переднеспинки сходна, но расстояние между точками — примерно два диаметра точки. Поверхность надкрылий с немного более крупными и более редкими точками, чем на голове и переднеспинке, а пространство между ними с не-

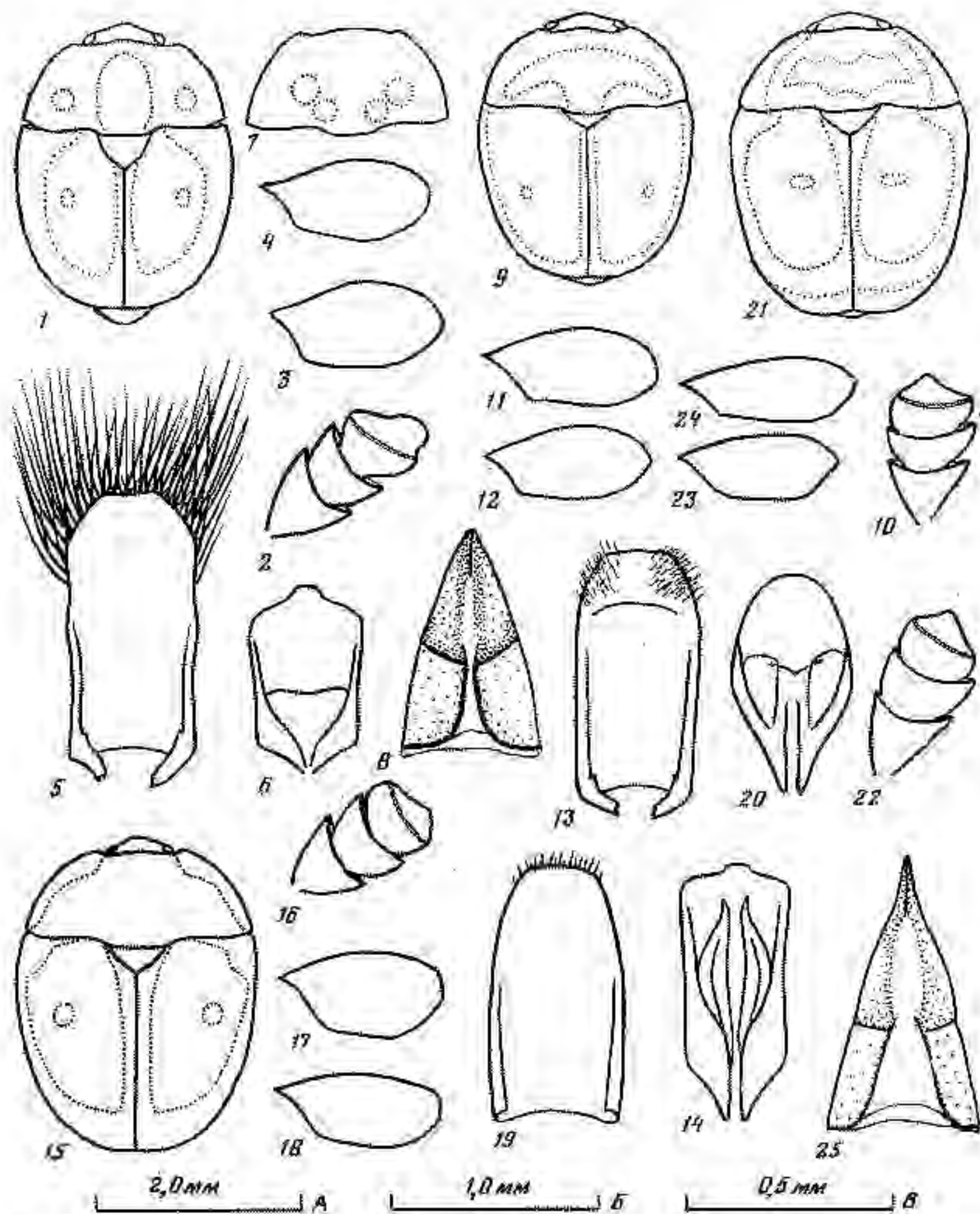


Рис. 1. Детали строения *Cyllodes decens* (1—8), *C. formosus* (9—14), *C. laevi* (15—20), *C. pulcher* (21—25)

1, 9, 15, 21 — общий вид с контуром рисунка сверху; 7 — переднеспинка сверху с контуром рисунка; 2, 10, 16, 22 — булана усиков; 3, 11, 17, 23 — среднее бедро; 4, 12, 18, 24 — заднее бедро; 5, 13, 19 — тibia снизу; 6, 14, 20 — пенис сверху; 8, 25 — яйцеклад снизу

сколько более выраженной шагренировкой. Гениталии: эдеагус хорошо склеротизован.

Самка. Длина 2,8 мм. Светлее: черные пятна заметны только на диске надкрылий; пришовные полосы и щиток светлые; переднеспинка красновато-коричневая с темно-коричневыми пятнами по бокам от щитка, впереди и кнаружи от которых за-

метны рыжие пятна (рис. 1, 7); низ соломенно-рыжий. Гениталии: яйцеклад несильно склеротизован.

Диагноз. *C. decens* sp. n. должен рассматриваться членом группы видов, близких к *C. dubitabilis* Grouv., 1913; *C. topali* Kir., 1985; *C. formosus* sp. n.; *C. pulcher* sp. n.; *C. levi* sp. n.; ? *C. punctatus* Grouv., 1906. Новый вид отличается от *C. dubitabilis* и *C. topali* более коренастым овальным телом, характером рисунка, отсутствием следов продольных рядов точек на надкрыльях, формой бедер и длиной булавы усиков; от *C. formosus* sp. n. и *C. pulcher* sp. n. — особенностями рисунка, формой булавы усиков и бедер, а от последнего также более коренастым телом. Возможно, *C. decens* sp. n. следует рассматривать наиболее близкородственным к *C. levi* sp. n., от которого он, тем не менее, отличается более крупной пунктировкой надкрылий, более длинной и более узкой булавой усиков, а также окраской головы и переднеспинки. Кроме этого, гениталии *C. levi* sp. n. достаточно характерные.

Cyllodes formosus Kirejtshuk, sp. n. (рис. 1, 9—14)

Материал. Вьетнам; пров. Бактхай, горы, 40—50 км северо-вост. Тхайнгуен, 5.II 1963 (О. Н. Кабаков), 1 самец, голотип (ЗИН).

Самец, голотип. Длина 2,5; ширина 2,0; высота 1,4 мм. Голова, вершина и бока переднеспинки, края надкрылий и маленькое пятно на диске смоляно-темно-коричневые, почти черные; диск и края переднеспинки, диск надкрылий красноватые; щиток и вершины надкрылий красновато-коричневые; пигидий, низ жгутки усиков и ноги рыжие; низ блестящий, тонко и редко, едва заметно опушен. Усики немного длиннее ширины головы, их булава составляет $\frac{3}{8}$ от общей длины усиков. Переднегрудь с сильно сглаженным медиальным килем. Передняя голень $\frac{3}{4}$, средняя и задняя — почти равны по ширине булаве усиков. Передние и средние бедра почти вдвое, а средние на $\frac{2}{3}$ шире соответствующих голеней. Передние лапки едва уже, а средние и задние — примерно на $\frac{1}{3}$ уже соответствующих голеней. Поверхность головы с точками, примерно равными фасеткам глаз, расстояние между ними равно или меньше одного диаметра точки, пространство со сглаженной тонкой шагренировкой. Поверхность переднеспинки примерно такая же, но точки значительно реже. Поверхность надкрылий сходна с такой на переднеспинке, но точки еще реже, а расстояние между ними более двух диаметров точки, причем на вершине и по бокам точки крупнее, со слабо выраженной тенденцией к образованию продольных рядов. Нижняя поверхность почти такая же, как на переднеспинке, но на брюшке и по бокам грудных стернитов заметна несколько сглаженная микроскульптура. Гениталии: эдеагус хорошо склеротизован.

Диагноз. *C. formosus* sp. n., по-видимому, близок к *C. decens* sp. n. ввиду их значительного сходства во внешности и в гени-

талиях самца, однако эти виды отличаются характером пигментации и рисунка, пунктировкой надкрылий, формой бедер и булавы усиков, выраженностью медиального киля переднегруди. По характеру рисунка *C. fogmosus* sp. n. сходен с двумя последующими видами, отличаясь от них указанными в описаниях чертами.

Cyllodes levi Kirejtshuk, sp. n. (рис. 1, 15—20)

Материал. Вьетнам: пров. Дарлак, 65 км сев. Буонметхуота, 21.VI 1985, 1 самец, голотип (ЗИН).

Самец, голотип. Длина 2,9; ширина 2,6 мм. Красноовато-рыжий; переднеспинка, за исключением резко очерченных красноватых боков, край и маленькое пятно на диске надкрылий черные; низ негусто опушен сравнительно длинными тонкими желтоватыми волосками. Усики едва длиннее ширины головы, их булава составляет $\frac{3}{7}$ общей длины усиков. Переднегрудь с отчетливым медиальным килем, достигающим до скоса ее отростка. Передняя голень немного уже, а средняя — несколько шире булавы усиков. Передние бедра более чем вдвое шире передних голеней, а средние — почти вдвое шире средних голеней, а задние — только на $\frac{2}{3}$ шире средних голеней. Поверхность головы и переднеспинки с точками, немного превышающими фасетки глаз, интервалы между ними на голове немного больше, а на переднеспинке примерно вдвое больше одного диаметра точки, гладкие. Поверхность надкрылий реже и тоньше пунктирована, со слабой шагреневкой по бокам и у вершин. Нижняя поверхность менее блестящая, чем верхняя, с более крупной пунктировкой на заднегруди и стернитах брюшка, где некоторые точки достигают вдвое больших размеров, чем фасетки глаз. Гениталии: эдеагус хорошо склеротизован.

Диагноз. *C. levi* sp. n. коренастым и овальным телом сходен с *C. decens* sp. n. и *C. fogmosus* sp. n., отличается от них более тонкой пунктировкой надкрылий, очертанием рисунка (особенно на переднеспинке) и светлой головой; кроме того, от *C. decens* sp. n. он отличается более короткой и более широкой булавой усиков, а от *C. fogmosus* sp. n., напротив, более длинной и более тонкой булавой. *C. levi* sp. n. отличается от *C. dubitabilis*, *C. torali* и *C. pulcher* sp. n. коренастым телом, рисунком и строением гениталий, а от последнего также широкими бедрами.

Cyllodes pulcher Kirejtshuk, sp. n. (рис. 1, 21—25)

Материал. Вьетнам: пров. Хоанглиеншон, Шапа, г. Фаншипан, 2.VI 1963 (О. Н. Кабаков), 1 самка, голотип (ЗИН).

Самка, голотип. Длина 2,8; ширина 2,2 мм. От предыдущих отличается более стройным телом с контрастным рыжим рисунком, особенно рыжими вершинами надкрыльев и узкими ногами; значительно более крупной пунктировкой из точек, в среднем превышающих фасетки глаз. Усики немного длиннее ширины головы, их булава составляет $\frac{3}{7}$ общей длины усиков. Голени

по ширине примерно равны $\frac{3}{4}$ ширины булавы усиков, причем средние не шире, а задние несколько уже передних. Переднее бедро на $\frac{2}{3}$, среднее — на $\frac{1}{2}$, а заднее — на $\frac{3}{4}$ шире соответствующих голеней. Гениталии: яйцеклад слабо склеротизован.

Диагноз. *C. pulcher* sp. n. наиболее сходен с *C. torali*, однако отличается от него узкими ногами, особенностями рисунка и строением яйцеклада.

Cyllodes geometricus Kirejtshuk, sp. n.
(рис. 2, 1—5)

Материал. Вьетнам: пров. Биньчитхьен, 60 км зап. Виньлинь, 100—500 м, 2.III 1963 (О. Н. Кабаков), 1 самка, голотип (ЗИН).

Самка, голотип. Длина 3,9; ширина 2,9; высота 1,8 мм. Красновато-рыжий; три черных пятна в передней $\frac{1}{2}$ переднеспинки, ее основание, щиток и края надкрылий черные; низ довольно густо покрыт умеренно длинными и тонкими серовато-желтыми волосками. Усики на $\frac{1}{2}$ булавы длиннее ширины головы, их булава составляет более $\frac{1}{2}$ общей длины. Переднегрудь со сглаженным килем в передней $\frac{1}{2}$ и почти плоским отростком. Ширина передней голени на $\frac{1}{4}$ меньше, а средняя и особенно задняя — почти равны ширине булавы усиков. Бедра вдвое и более шире голеней. Поверхность головы с точками, равными фасеткам глаз, пространство между ними около одного диаметра точки, с тонкой сглаженной шагренировкой. Поверхность переднеспинки реже пунктирована, а пространство между точками с менее выраженной шагренировкой. Поверхность надкрылий еще реже пунктирована, чем переднеспинка, со слабо выраженной у боков и вершин тенденцией к образованию продольных рядов. Гениталии: яйцеклад умеренно склеротизован.

Диагноз. *C. geometricus* sp. n. характером рисунка и другими чертами сходен с *C. bifascies* Walk., 1859 и *C. symmetricus* sp. n., он отличается от первого маленькими пятнами в передней $\frac{1}{2}$ и зачерненным основанием переднеспинки, медиально сглаженной переднегрудью, от второго — более коренастым телом, особенностями рисунка, а также от обоих более длинной булавой усиков, узкими бедрами и строением яйцеклада.

Cyllodes symmetricus Kirejtshuk, sp. n.
(рис. 2, 6—10)

Материал. Индия: Орисса (Jaipur-Keonjhar, Distr. Daitari, Gl. Toral, from under bark, 4.XII 1967), 1 самка, голотип (ТМ).

Самка, голотип. Длина 3,3; ширина 2,1; высота 1,2 мм. Верх черный; на диске каждого надкрылья заметно одно маленькое, слабо очерченное красновато-коричневое пятно; передний край и основание головы, края переднеспинки с четкими очертаниями, основание щитка, пигидий, низ, жгутики усиков и ноги рыжие. Усики едва длиннее ширины головы, их булава составляет примерно $\frac{3}{7}$ общей длины усиков. Пришовные линии заметны в дистальной $\frac{2}{3}$ надкрылий, сильно приближены ко шву. Середина

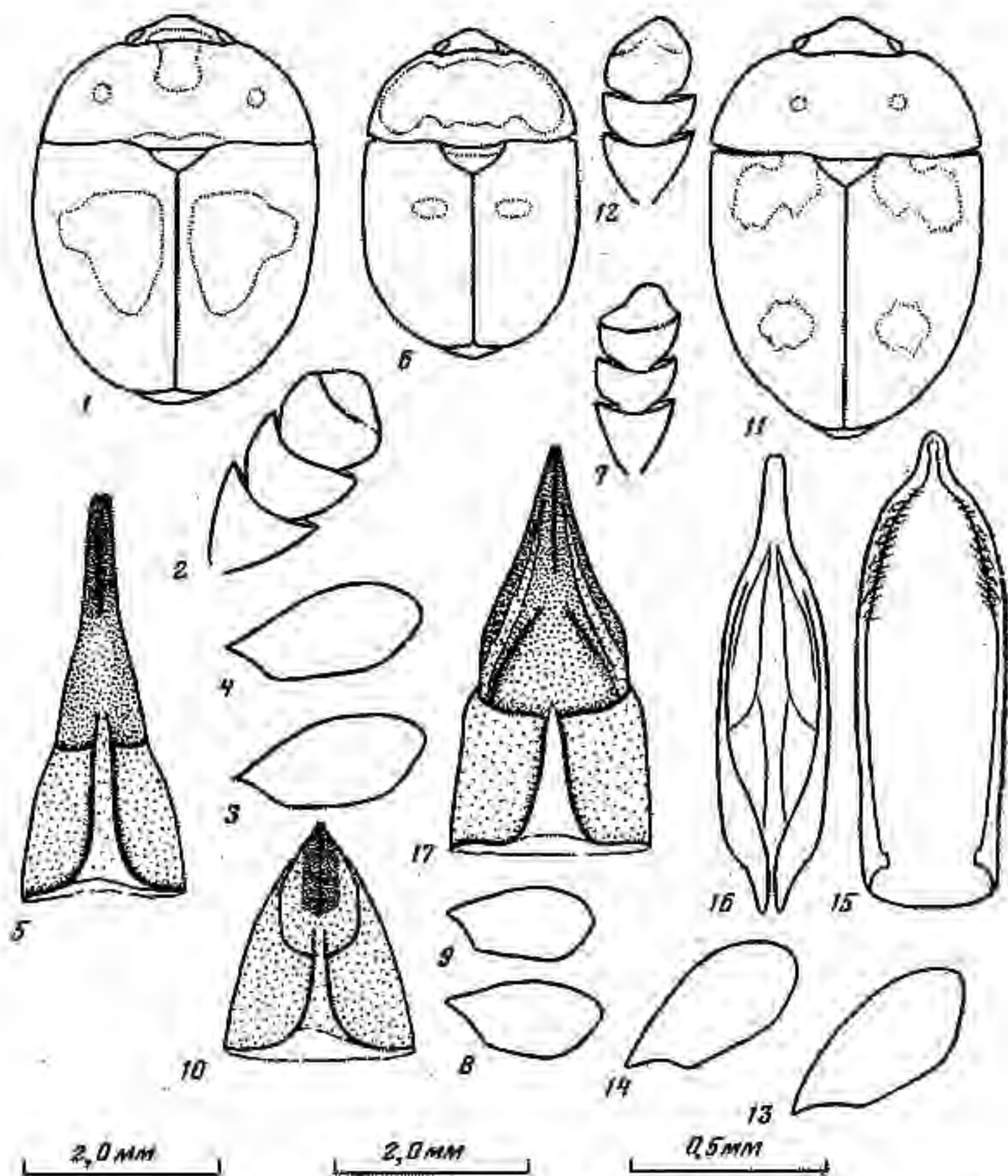


Рис. 2. Детали строения *Cyllodes geometricus* (1—5), *C. symmetricus* (6—10), *C. primarius* (11—17)

1, 6, 11 — общий вид с контуром рисунка сверху; 2, 7, 12 — булава усиков; 3, 8, 13 — среднее бедро; 4, 9, 14 — заднее бедро; 5, 10, 17 — яйцеклад снизу; 15 — терген снизу; 16 — пенис сверху

Масштаб: А — к 1, 6, 11; Б — к 3, 4, 8, 9, 13, 14; В — к 2, 5, 7, 10, 12, 15—17

переднегруди в виде гладкого валика, а вершина ее отростка перед скосом едва изогнута. Передняя голень на $\frac{1}{5}$ уже, средняя — едва шире, а задняя почти равна ширине булавы усиков. Переднее и среднее бедра вдвое, а заднее — почти в 2,5 раза шире соответствующих голеней. Передние лапки составляют $\frac{3}{4}$, а средние и задние — менее $\frac{1}{3}$ соответствующих голеней. Поверхность головы с точками, равными фасеткам глаз, промежутки между ними превышают диаметр точки, со следами шагренировки. Поверхность переднеспинки с более редкими точками, промежутки между которыми 1,5—2,0 диаметра точки, со сглажен-

ной, несколько волнистой шагренировкой. Поверхность надкрылий с заметно более крупными, чем на голове и переднеспинке, точками, с интервалами примерно два диаметра точки, с неотчетливо выраженными продольными рядами, переходящими в спутанную пунктировку. Низ и пигидий со сходной с таковой на надкрыльях поверхностью, но на заднегруди точки реже, а на переднегруди они очень густые, на стернитах брюшка и пигидии точки очень крупные, со сглаженной микроскульптурой на промежутках между ними. Гениталии: яйцеклад слабо склеротизован.

Диагноз. *C. symmetricus* sp. n. отличается от *C. bifascies* и *C. geometricus* sp. n. более стройным телом (длина его надкрылий примерно равна их совместной ширине), сливающимися пятнами на переднеспинке, кроме того, от первого — более короткой булавой усиков, а от второго — сглаженной серединой переднегруди с едва закругленной перед скосом вершиной ее отростка и почти прямым выступом заднегруди. Яйцеклад *C. symmetricus* sp. n. достаточно специфичен.

Cyllodes primarius Kirejtshuk, sp. n.
(рис. 2, 11—17)

Материал. Вьетнам, пров. Хоанглиеншон, Шапа, г. Фаншипан, 2 100 м, 25.V 1963 (О. Н. Кабаков), 1 самец, голотип и 2 самки, паратипы (ЗИН).

Самец, голотип. Длина 4,2; ширина 2,9; высота 1,8 мм. Верх почти черный; передний край головы, боковые края и два маленьких пятна на диске переднеспинки коричневатые; пятна на надкрыльях, пигидий, низ, жгутики усиков и ноги рыжие; низ с очень тонкими, короткими и редкими, едва заметными волосками. Длина усиков на последний членик булавы превышает ширину головы, их булава составляет $\frac{2}{5}$ общей длины усиков. Середина переднегруди в виде сглаженного валика, а ее отросток плоский с широко закругленной перед скосом вершиной. Вершины надкрылий почти заострены. Передняя голень на $\frac{1}{6}$ уже, средняя — на $\frac{1}{4}$ шире, с почти прямым внутренним краем, а задняя — немного шире булавы усиков. Переднее и среднее бедра примерно вдвое, а заднее — почти в 2,5 раза шире соответствующих голеней. Передняя лапка составляет $\frac{2}{3}$, а средняя и задняя — примерно $\frac{1}{4}$ соответствующих голеней. Поверхность головы с точками, превышающими размеры фасеток глаз, интервалы меньше одного диаметра точки, с волнистой и очень тонкой шагренировкой. Поверхность переднеспинки с более редкими точками, интервалы больше одного диаметра точки, сильно сглажены. Поверхность надкрылий с еще более редкими точками, с промежутками, большими чем два диаметра точки, с волнистой шагренировкой. Нижняя поверхность и пигидий с более крупными точками, чем на остальной поверхности, интервалы меньше одного диаметра точки, а на заднегруди около двух диаметров точки, с более или менее сглаженной микроскульптурой. Гениталии: эдеагус сильно склеротизован.

Самка. Внешне отличается плавно закругленной вершиной последнего стернита брюшка. Гениталии: яйцеклад умеренно склеротизован.

Изменчивость. Длина 3,8—4,3 мм. В размере и форме пятен на надкрыльях и переднеспинке, а также в пунктировке наблюдаются некоторые отклонения от таковых у голотипа.

Диагноз. *C. primarius* sp. n. должен быть отнесен к группе *coccineloides*: *C. coccineloides* Reitt., 1873; *C. distinctus* Kir., 1985; *C. boettcheri* sp. n.; *C. insularis* Grouv., 1908; *C. primarius* sp. n.; *C. quadrimaculatus* Grouv., 1908; *C. quadrinotatus* Grouv., 1892; *C. jurgius* sp. n.; *C. undulatus* Grouv., 1892. Однако этот новый вид от всех видов группы хорошо отличается почти заостренными вершинами надкрылий, особенностями рисунка, а также строением гениталий как самца, так и самки.

Cyllodes boettcheri Kirejtshuk, sp. n.
(рис. 3, 1—6)

Материал. Филиппины: о-в Лусон (Peges-Norte, I.1918, S. Böttcher), 1 самец, голотип (МНУ).

Самец, голотип. Длина 4,1; ширина 2,8; высота 1,4 м. Верх черный; основание головы, бока и основание у задних углов переднеспинки красновато-коричневые; пятна на надкрыльях красноватые; ротовой аппарат, жгутики усиков, пигидий, низ и ноги рыжие; низ блестящий, очень тонко и редко опушен едва заметными короткими волосками. Длина усиков на последний, 11-й, членик больше ширины головы, их булава составляет $\frac{3}{4}$ от общей длины усиков. Вершины надкрылий образуют общую дугу. Переднегрудь со сглаженным медиальным валиком. Пришовные линии не выражены. Передняя голень на $\frac{1}{4}$ уже, а средняя и задняя — почти такие же широкие, как булава усиков, средняя голень отчетливо трапецевидная. Бедра примерно в 1,5 раза шире средних и задних голеней. Передние лапки составляют $\frac{3}{4}$, средние — $\frac{1}{3}$, задние — $\frac{1}{4}$ соответствующих голеней. Поверхность головы с точками, равными фасеткам глаз, промежутки между ними равны или меньше одного диаметра точки, со слабыми следами шагренировки. Поверхность переднеспинки с немного более редкими точками, промежутки между которыми примерно равны двум диаметрам точки, гладкие. Поверхность надкрылий с отчетливыми продольными рядами из точек, немного больших, чем фасетки глаз, а между рядами заметны редкие точки, значительно меньшие, чем фасетки глаз. Нижняя поверхность и пигидий сходны с поверхностью переднеспинки, но точки, вдвое большие, чем фасетки глаз, с более или менее выраженной микроскульптурой между ними. Гениталии: эдеагус хорошо склеротизован.

Диагноз. *C. boettcheri* sp. n. наиболее сходен с *C. coccineloides*, *C. quadrinotatus* и *C. jurgius* sp. n., но отличается от них более длинными надкрыльями с совместно закругленными вер-

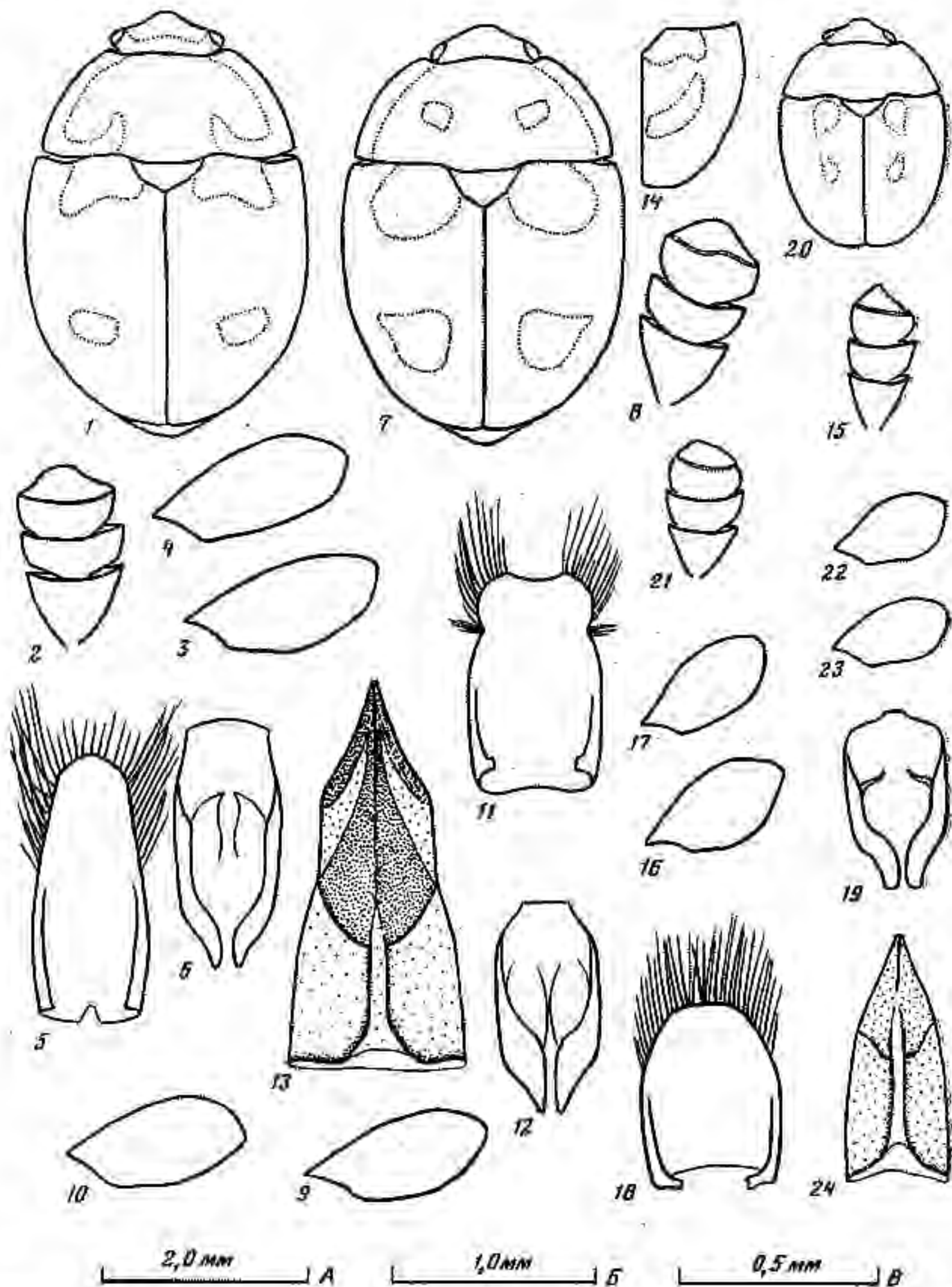


Рис. 3. Детали строения *Cyllodes boettcheri* (1—6), *C. jurius* (7—13), *C. audisioi* (14—19), *C. gratus* (20—24)

1, 7, 20 — общий вид с контуром рисунка сверху; 14 — надкрылье с контуром рисунка; 2, 8, 15, 21 — булава усиков; 3, 9, 16, 22 — среднее бедро; 4, 10, 17, 23 — заднее бедро; 5, 11, 18 — тегмен снизу; 6, 12, 19 — пенис сверху; 13, 24 — яйцеклад снизу
 Масштаб: А — к 1, 7, 14, 20; Б — к 3, 4, 9, 10, 15, 17, 22, 23; В — к 2, 5, 6, 8, 11—13, 16, 18, 19, 21, 24

щинами и рисунком на них, а также пунктировкой и строением эдеагуса, который имеет значительное сходство с таковым у *C. undulatus*.

Cyllodes jurius Kirejtshuk, sp. n. (рис. 3, 7—13)

Материал. Вьетнам: пров. Виньфу. Тамдао, 9.VI 1981, на древесных грибах, 1 самец, голотип и 4 паратипа (ЗИН); пров. Бактхай, 40 км сев.-вост. Тхайнгуен, 200—600 м, 30.X—12.XI 1962 (О. Н. Кабаков), 3 паратипа (ЗИН); горы, 50 км сев.-вост. Тхайнгуен, 300 м, 16.V 1963 (О. Н. Кабаков), 1 паратип (ЗИН); 40 км сев. Тхайнгуен, горы, 19—20.XII 1962 (О. Н. Кабаков), 1 паратип (ЗИН); пров. Каоланг, «Старый Бакшон», 18.I 1964 (О. Н. Кабаков), 1 паратип (ЗИН).

Самец, голотип. Длина 4,1; ширина 2,9; высота 1,6 мм. Верх почти черный; передний край и основание головы, бока рыжие и два маленьких рыжих пятна на диске переднеспинки, по два пятна на диске каждого надкрылья; пигидий, низ, жгутики усиков и ноги рыжие; низ почти незаметно опушен. Булава усиков составляет примерно $\frac{2}{5}$ общей длины усиков, которая немного превышает ширину головы. Переднегрудь с медиальным валиком, почти достигающим до широко закругленной перед скосом вершины ее отростка. Вершины надкрылий отдельно закруглены. Передние голени немного уже, а средние и задние — немного шире булавы усиков. Передние и задние бедра вдвое, а средние — менее чем вдвое шире соответствующих голеней. Передние лапки составляют $\frac{1}{4}$, средние — $\frac{2}{3}$, а задние — $\frac{1}{4}$ ширины соответствующих голеней. Поверхность головы и переднеспинки с точками, примерно равными фасеткам глаз, промежутки между ними такие же или больше одного диаметра точки, на голове со следами шагренировки, а на переднеспинке гладкие. Поверхность надкрылий со значительно меньшими точками, интервалы между которыми более трех диаметров точки, с волнистой шагренировкой. Поверхность низа и пигидия с точками, превышающими размеры фасеток глаз, пространство между ними равно или меньше одного диаметра точки, с более или менее сглаженной микроскульптурой, только посредине заднегрудки точки меньше, а промежутки гладкие. Эдеагус хорошо склеротизован.

Самка. Отличается от самца более плавно закругленной вершиной последнего стернита брюшка. Гениталии: яйцеклад умеренно склеротизован.

Изменчивость. Длина 3,7—4,2 мм. Переднеспинка иногда коричневатокрасная, а светлые пятна на диске расширяются, соединяясь в единое поперечное пятно. Определенная изменчивость наблюдается также в пунктировке.

Диагноз. *C. jurius* sp. n. наиболее сходен с *C. quadripotatus*; отличается от него, судя по одной исследованной самке, маленькими светлыми пятнами на диске переднеспинки, булавой усиков, а также угловидными, а не плавными (как у *C. quadripotatus*), боками коксита.

Cyllodes audisioi Kirejtshuk, sp. n. (рис. 3, 14—19)

Материал. Вьетнам: пров. Биньчитхьен, горы 40 км сев.-зап. Донгхой, 26—27.III 1963 (О. Н. Кабаков), 1 самец, голотип (ЗИН).

Самец, голотип. Длина 3,0; ширина 2,1; высота 1,2 мм. Тело, как у *C. togmosus* sp. n. Голова красная; переднеспинка красновато-коричневая с несколько осветленными передними углами и боками; надкрылья черные с красным пятном в виде неправильного разорванного круга; низ с очень редкими, плохо заметными волосками. Усики немного длиннее ширины головы, их булава составляет $\frac{1}{2}$ общей длины усиков. Переднегрудь с отчетливым медиальным килем, почти достигающим вершины отростка. Вершины надкрылий раздельно закруглены и оставляют непокрытой лишь вершину пигидия. Голени почти равны по ширине булаве усиков, только передние заметно уже. Бедра примерно вдвое шире голеней. Передние лапки составляют $\frac{2}{3}$, средние — $\frac{1}{2}$, а задние — $\frac{1}{3}$ ширины соответствующих голеней. Поверхность головы с точками, превышающими размеры фасеток глаз, промежутки немного больше одного диаметра точки, почти гладкие. Поверхность переднеспинки так же пунктирована, но интервалы по бокам со следами микроскульптуры. Поверхность надкрылий сходна, но заметно реже пунктирована, а местами прослеживаются продольные ряды из немного более крупных точек. Нижняя поверхность примерно такая же, как на переднеспинке, но на стернитах брюшка со следами микроскульптуры. Гениталии: эдеагус умеренно склеротизован.

Диагноз. *C. audisioi* sp. n. относится к группе *literatus*: *C. literatus* Rtt., 1878; *C. excellens* Rtt., 1884; *C. nakanei* His., 1961; *C. audisioi* sp. n.; *C. gratus* sp. n. Но ото всех видов этот вид отличается особенностями рисунка и строением гениталий, от первых трех — также меньшими размерами, характером пунктировки, а от последнего — более коренастым телом, отсутствием продольных рядов на надкрыльях, более длинной булавой усиков и более короткими, редкими волосками на нижней поверхности.

Cyllodes gratus Kirejtshuk, sp. n. (рис. 3, 20—25)

Материал. Вьетнам: пров. Хашонбинь, заповедник Кукфьонг, 3—10.V 1966 (Gu. Torál, from mushrooms), 1 самка, голотип (ТМ).

Самка, голотип. Длина 2,4; ширина 1,6; высота 1,1 мм. Верх черный; передний край головы, бока переднеспинки, вершины надкрылий, пигидий, заднегрудь и 1-й стернит брюшка, жгутики усиков и ноги буровато-коричневые; на каждом надкрылье заметны два красноватых просвечивающих пятна; низ блестящий, с редкими, но сравнительно длинными, тонкими сероватыми волосками, длина которых почти равна ширине скалуса. Усики та-

кой же длины, как ширина головы, их булава составляет $\frac{3}{8}$ общей длины усиков. Переднегрудь с острым килем, достигающим почти до вершины отростка переднегрудки. Передняя голень примерно на $\frac{1}{4}$, а средняя и задняя — на $\frac{1}{5}$ шире булав усиков. Бедро в 2,5 раза шире голени. Передняя лапка едва, средняя — на $\frac{1}{2}$, а задняя — на $\frac{2}{3}$ уже соответствующих голени. Вершины надкрылий раздельно закруглены. Поверхность головы и переднеспинки с точками, примерно равными фасеткам глаз, промежутки между ними немного больше одного диаметра точки, со следами шагренировки. Поверхность надкрылий с точками немного меньшими, но более редкими, чем на голове и переднеспинке; в дистальных и латеральных частях, кроме этих точек, заметны такие же точки, как на голове и переднеспинке, расположенные в продольных рядах. Поверхность стернитов брюшка с точками, превышающими размеры фасеток глаз, пространство между которыми значительно меньше одного диаметра точки, шагренированное. Поверхность заднегрудки с меньшими и более редкими точками и гладкими между ними интервалами. Гениталии: яйцеклад слабо склеротизован.

Cyllodes abjectus Kirejtshuk, sp. n. (рис. 4, 1—8)

Материал. Филиппины: о-в Минданао (Surigao, leg. Böttcher, 30.X 1915), 1 самец, голотип (МНУ) и 4 паратипа (ЗИН и МНУ); о-в Лусон (Mt. Isarog, leg. Böttcher, 8.04 1916), 1 паратип (ЗИН).

Самец, голотип. Длина 4,0; ширина 3,0; высота 1,6 мм. Верх и заднегрудь коричневые; пигидий, остальная часть нижней поверхности, жгутики усиков и ноги рыжие; низ слабо блестящий, с редкими, очень короткими, едва заметными волосками. Длина усиков немного больше ширины головы, их булава составляет $\frac{3}{7}$ общей длины усиков. Переднегрудь в передней $\frac{1}{2}$ отчетливо килевидная, а затем киль несколько сглажен, но достигающий до скоса ее отростка. Надкрылья с почти совместно закругленными вершинами и пришовными линиями, выраженными в дистальной $\frac{1}{6}$. Передняя голень на $\frac{1}{4}$ уже, средняя — на $\frac{1}{3}$ шире, а задняя — на $\frac{1}{5}$ шире булав усиков. Переднее и среднее бедра на $\frac{1}{3}$ шире, а заднее — вдвое шире соответствующих голени. Передняя лапка по ширине составляет $\frac{1}{5}$, а средняя и задняя — примерно $\frac{1}{4}$ соответствующих голени. Поверхность головы с точками, меньшими чем фасетки глаз, промежутки между ними два—четыре диаметра точки, со сглаженной шагренировкой и очень мелкими черточками. Поверхность переднеспинки с более редкими точками, гладкая и блестящая, но между точками заметны очень маленькие точки. Поверхность надкрылий сходна с таковой на переднеспинке, но заметны нечетко выраженные продольные ряды из более крупных точек. Нижняя поверхность с точками, вдвое большими, чем фасетки глаз, интервалы между точками на стернитах брюшка меньше одного диаметра точки, со сглаженной микроскульптурой, а на заднегрудки — больше од-

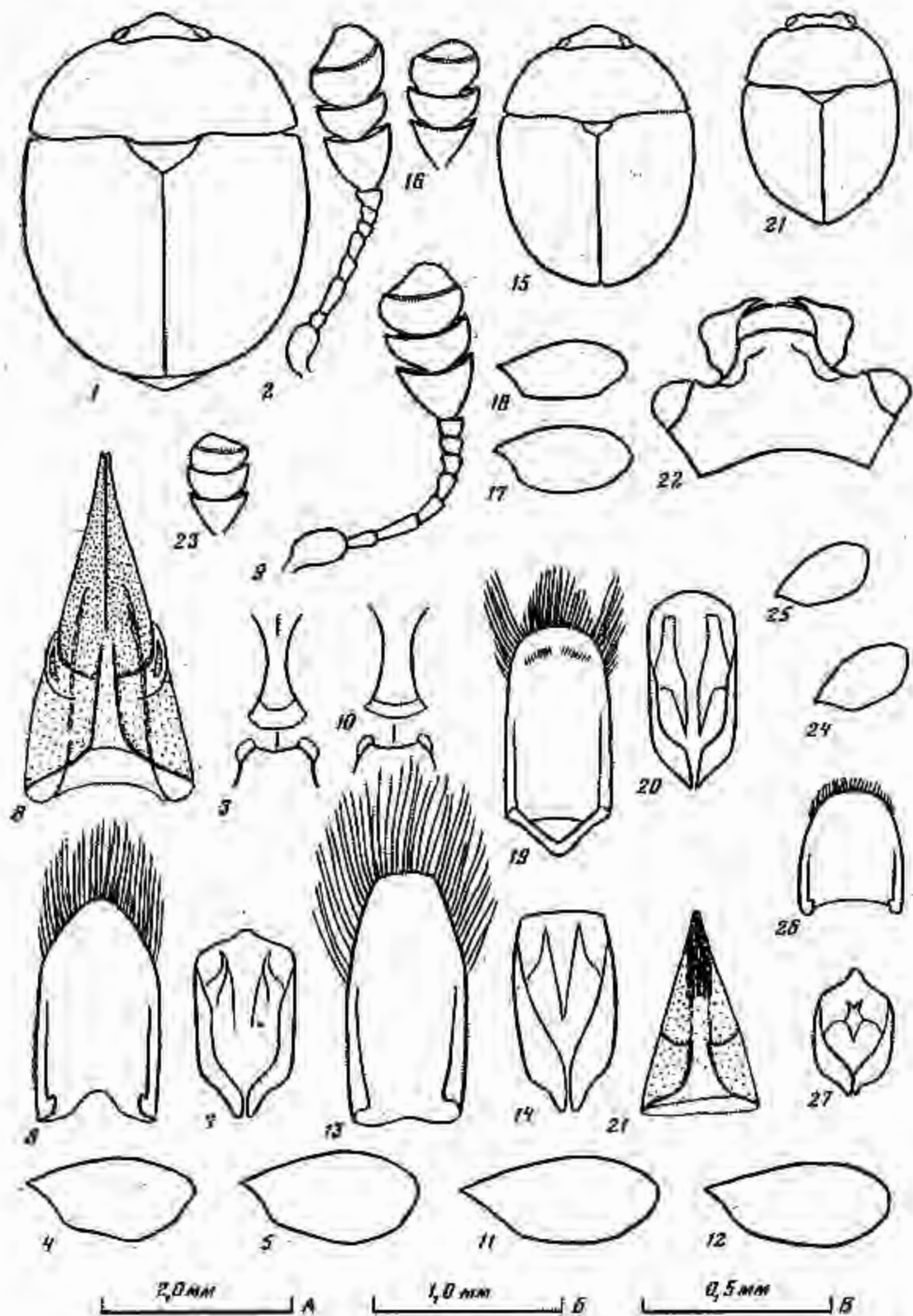


Рис. 4. Детали строения *Cyilodes abjectus* (1—8), *C. uhligi* (9—14), *C. rasilis* (15—20) и *Viettherchnus philippinensis* (21—27)

1, 15, 21 — общий вид сверху; 22 — голова; 2, 9 — усик; 16, 23 — булава усиков; 3, 10 — стросток переднегруди и середина переднего края заднегруди; 4, 11, 17, 24 — среднее бедро; 5, 12, 18, 25 — заднее бедро; 6, 13, 19, 26 — термен снизу; 7, 14, 20, 27 — пенис сверху; 8, 21 — яйцеклад снизу

Масштаб: А — к 1, 15, 21; Б — к 3—5, 10—12, 17, 18, 24, 25; В — к 2, 6—9, 13, 14, 16, 19—23, 26, 27

ного диаметра точки, с сильно сглаженной микроскульптурой. Гениталии: эдеагус хорошо склеротизован.

Самка. Внешне не отличается от самца. Гениталии: яйцеклад умеренно склеротизован.

Изменчивость. Длина 3,6—4,2 мм. Окраска тела варьирует от одноцветно-светло-рыжей до красновато-коричневой со светлыми жгутиками усиков, ногами и вершиной брюшка. Небольшая изменчивость наблюдается в пунктировке.

Диагноз. *C. abjectus* sp. n., по-видимому, вместе с *C. aenescens* Grouv., 1892; *C. andamanensis* Grouv., 1908; *C. orientalis* Grouv., 1897; *C. gasilis* sp. n.; *C. uhligi* sp. n. образует группу *aenescens*. *C. abjectus* sp. n. отличается от *C. aenescens* отсутствием металлических оттенков в окраске, отчетливых продольных рядов точек на надкрыльях; от *C. andamanensis* и *C. orientalis* — большими размерами тела, отсутствием продольных рядов точек на надкрыльях; от *C. gasilis* sp. n. — большими размерами тела, формой вершин надкрылий, строением усиков, ног и гениталий; от *C. uhligi* sp. n. — более узким отростком переднегруди, более длинной булавой усиков, более широкими вторым и третьим члениками жгутика усиков, более широкими и более короткими бедрами и голеньями, а также строением эдеагуса.

Cyllodes uhligi Kirejtshuk, sp. n. (рис. 4, 9—13)

Материал. Филиппины: о-в Масбате (Arorou, leg. Böttcher, 28.VIII 1917), 1 самец, голотип (МНУ); о-в Минданао (Surigao, Sabuntag, leg. Böttcher, 15.IX 1915); 1 паратип (ЗИН); о-в Лусон (Mt. Banahao, leg. Böttcher, 14.VIII 1914), 1 паратип (МНУ).

Сходен с предыдущим и отличается лишь признаками, указанными в предыдущем диагнозе.

Самец, голотип. Длина 4,1; ширина 3,0; высота 1,5 мм. Длина усиков на два последних (10-й и 11-й) членика больше, чем ширина головы, булава составляет $\frac{3}{8}$ общей длины усиков. Середина переднегруди в виде сильно сглаженного валика, особенно сильно сглаженного на ее отростке. Передняя голень на $\frac{1}{4}$ уже, а средняя и задняя — почти равны по ширине булаве усиков. Бедра примерно вдвое шире соответствующих голеней. Передняя лапка составляет $\frac{3}{4}$, средняя — $\frac{2}{5}$, а задняя — $\frac{1}{4}$ ширины соответствующих голеней. Гениталии: эдеагус хорошо склеротизован.

Самка. Внешне отличается едва более плавно закругленной вершиной последнего стернита брюшка. Гениталии: яйцеклад умеренно склеротизован.

Cyllodes rasilis Kirejtshuk, sp. n. (рис. 4, 14—20)

Материал. Филиппины о-в Масбате (Aragoay, leg. Böttcher, 13.IX 1918), 1 самец, голотип (МНУ) и 1 паратип (ЗИН).

Самец, голотип. Длина 2,7; ширина 2,0; высота 1,3 мм. Верх красновато-коричневый; низ, усики и ноги светлее, почти рыжие; низ с редкими, тонкими, умеренно длинными желтоватыми волосками. Длина усиков немного больше ширины головы, ее булава составляет $\frac{3}{8}$ общей длины усиков. Переднегрудь килеобразная в передней $\frac{1}{2}$ и полностью сглаженная и уплощенная на ее отростке. Вершины надкрылий скошены и образуют общую дугу. Голени на $\frac{1}{4}$ уже булавы усиков. Бедра в 2,5—3,0 раза шире голеней. Передняя лапка составляет $\frac{3}{4}$, средняя — $\frac{2}{3}$, а задняя — $\frac{1}{2}$ ширины соответствующих голеней. Поверхность головы с точками, равными фасеткам глаз, промежутки между ними около одного диаметра точки, гладкие. Поверхность переднеспинки примерно такая же, но точки реже. Поверхность надкрылий с редкими и очень маленькими точками, а по бокам и у вершин заметны более или менее отчетливые продольные ряды из более крупных точек. Нижняя поверхность с более крупными точками, чем на верхней поверхности, особенно на заднегрудь, где расстояние между ними примерно равно одному диаметру точки, а промежутки гладкие. Гениталии: эдеагус хорошо склеротизован.

Самка. Длина 2,3; ширина 1,8 мм. Отличается от голотипа едва более узкими лапками и менее отчетливо поперечной вершиной пигидия. Гениталии: несильно склеротизован.

Диагноз. *C. rasilis* sp. n. наиболее сходен, по-видимому, с *C. orientalis* и *C. andamanensis*, но отличается от них меньшими размерами тела, слабо заметными продольными рядами точек на надкрыльях, формой вершин надкрылий, а от первого также и более округлой формой тела.

Viettherchnus philippinensis Kirejtshuk sp. n.
(рис. 4, 21—27)

Материал. Филиппины: о-в Минданао (Surigao, leg. Böttcher, 30.IX 1915), 1 самец, голотип (МНУ).

Самец, голотип. Длина 2,1; ширина 1,7; высота 0,8 мм. Снизу слабо выпуклый, сверху полушаровидный; светло-коричневый; верх голый, низ с умеренно густыми, умеренно длинными и тонкими сероватыми волосками. Голова сильно вогнута позади мест прикрепления усиков, со сходящимися перед хорошо обособленным наличником складками лба. Мандибулы со сравнительно короткими вершинами, не отогнутыми кверху. Усики едва длиннее ширины головы. Ментум выступает за уровень глаз. Задние углы переднеспинки с широко закругленными вершинами. Надкрылья с совместно закругленными вершинами, из-под которых едва выступает вершина пигидия. Заметные в дистальных $\frac{1}{3}$ пришовные линии сильно приближены ко шву. Переднегрудь с отчетливым медиальным килем, сглаженным перед ско-

сом, который расположен перед задним краем передних тазиков. Расстояние между средними тазиками почти вчетверо, а расстояние между задними — втрое больше расстояния между передними. Передняя голень составляет $\frac{3}{4}$, а средняя и задняя — $\frac{2}{5}$ ширины булавы усиков. Переднее бедро вдвое, а среднее и заднее — примерно в 2,5 раза шире соответствующих голеней. Передняя лапка почти такая же широкая, а средняя — на $\frac{2}{3}$ и задняя — на $\frac{3}{4}$ уже соответствующих голеней. Поверхность головы с точками, примерно равными фасеткам глаз, интервалы между ними почти равны двум диаметрам точки, гладкие. Поверхность переднеспинки сходна, но точки значительно меньше и реже. Поверхность надкрылий еще тоньше и реже пунктирована, чем переднеспинка. Нижняя поверхность с точками, вдвое превышающими фасетки глаз, интервалы между ними равны или меньше одного диаметра точки, с более или менее сглаженной микроскульптурой, однако посредине заднегруди пунктировка заметно реже. Гениталии: эдеагус умеренно склеротизован.

Диагноз. *V. philippinensis* sp. n. хорошо отличается от второго вида этого рода — *V. finitimus* Kir., 1985 меньшими размерами, окраской, формой вершин надкрылий, мандибул, булавы усиков, ногами и строением эдеагуса.

Neopallodes vietnamicus Kirejtšuk, sp. n. (рис. 5, 1—9)

Материал. Вьетнам: пров. Бактхай, горы 200—600 м, сев.-вост. Тхайнгуен, 30.X—2.II 1962 (О. Н. Кабаков), 2 самца (ЗИН), голотип и паратип; пров. Хашонбинь, заповедник Кукфыонг (extracted from mushrooms, 11—17.V 1966, Gy. Topál), 1 паратип (TM); Бакбо (Tonkin, Montes Mauson, Argil-Mai, 2—3 000', H. Fruhstorfer), 1 паратип (MHU). Бирма: Качин (Kambaiti, 7 000', 9/6. 1935, R. Malaise), 1 паратип (NR).

Самец, голотип. Длина 4,3; ширина 2,7; высота 1,7 мм. Красновато-рыжий; булава усиков, заднегрудь и вершины надкрылий коричневые; 2 пятна на диске переднеспинки, щиток и прерванные перевязи на надкрыльях темнокоричневые, почти черные, верх и низ голые. Усики на последний, 11-й, членик длиннее ширины головы, их булава составляет $\frac{1}{2}$ общей длины усиков. Переднеспинка с узкими боковыми и передним кантами, очень широко закругленными передними и немного закругленными задними углами. Надкрылья с сильно приближенными ко шву пришовными линиями, хорошо развитыми плечевыми бугорками. Пигидий с поперечно обрезанной, выступающей из-под надкрылий вершиной, за которой хорошо заметна выступающая поперечная вершина анального склерита. Переднегрудь с сильно развитым медиальным килем, образующим спереди небольшой выступ. Расстояние между средними тазиками почти вдвое больше, а расстояние между задними — более чем втрое больше расстояния между передними. Вершина последнего стернита брюшка поперечно вырезана. Эпиплевры ниспадающие кнаружи в передней $\frac{1}{2}$, а кзади становятся почти горизонтальными. Пе-

редние голени едва уже, средние — немного шире, а задние — на $\frac{3}{4}$ уже булавы усиков. Бедра примерно вдвое шире передних и средних голеней. Передние лапки составляют $\frac{2}{5}$, средние — $\frac{1}{4}$ соответствующих голеней, а задние — с цилиндрическими члениками, общая длина которых едва меньше длины задней голени. Поверхность головы с точками, несколько превышающими фасетки глаз, пространство между ними — примерно два диаметра точки, гладкое. Поверхность переднеспинки сходная, но несколько реже пунктирована. Поверхность надкрылий с плохо выраженными продольными рядами из таких же точек, как на голове и переднеспинке, между которыми заметны ряды из более крупных точек (в 2—4 раза), местами пунктировка кажется спутанной. Нижняя поверхность тоньше и реже пунктирована, чем верхняя. Гениталии: эдеагус сильно склеротизован.

Самка. Внешне отличается от самца полукруглой вершиной пигидия и широко закругленной вершиной последнего стернита брюшка. Гениталии: яйцеклад умеренно склеротизован.

Изменчивость. Длина 3,0—4,8; ширина 2,1—2,8 мм. При увеличении интенсивности черного пигмента (у паратипа из Будапешта и особенно паратипа из Стокгольма) зачерняется основание головы, почти весь диск переднеспинки (но с узкой медиальной желтой полоской), а на надкрыльях экземпляра из Бирмы преобладает черная окраска с прискутеллярным желтым пятном и двумя прерванными у шва желтыми перевязями, причем дистальная перевязь не достигает также и латерального края надкрылий (см. рис. 5, 8). Некоторая изменчивость наблюдается также и в пунктировке. Тегмен паратипа из Будапешта с более короткими и более редкими волосками, чем изображенный на рис. 5, 6 тегмен голотипа.

Диагноз. *N. vietnamicus* sp. n. отчетливо выделяется из всех Индомалайских видов рода крупными размерами тела, окраской, особенностями рисунка и гениталиями. Наибольшее сходство этот вид обнаруживает с *N. solaris* sp. n., но отличается от него размерами тела, формой булавы усиков, отростка переднегруди, ног, характером рисунка и пунктировки, строением гениталий самца и самки.

Neopallodes solaris Kirejtshuk, sp. n. (рис. 5, 10—15)

Материал. Вьетнам: пров. Зялай-Контум, Буонлой, р. Ча, 14.VI 1985, 1 самец, голотип (ЗИН) и 2 паратипа (ЗИН); пров. Бактхай, горы 50 км сев.-вост. Тхайнгуен, 300 м, 9.V 1963 (О. Н. Кабаков), 4 паратипа (ЗИН); пров. Хоанглиеншон, Шапа, г. Фаншипан, 2000 м, 2.VI 1963 (О. Н. Кабаков), 1 паратип (ЗИН); пров. Хатуен, горы сев. Хазянг, 1200 м, 9.VII 1963 (О. Н. Кабаков), 1 паратип (ЗИН).

Очень сходен с предыдущим, отличается лишь немного меньшими размерами, особенностями рисунка и пунктировки, расстоянием между тазиками, вершиной отростка переднегруди и строением гениталий.

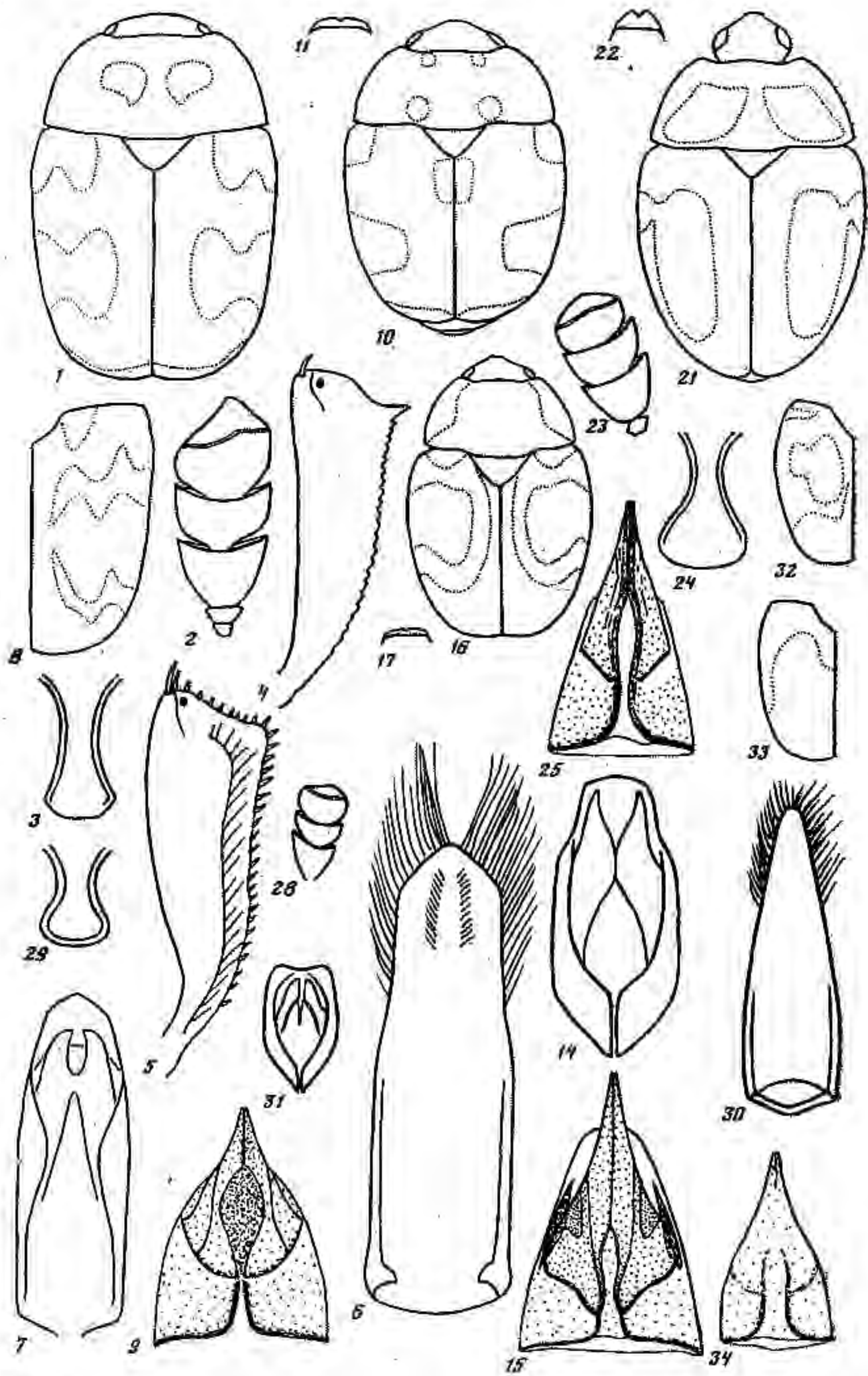


Рис. 5.

Самец, голотип. Длина 3,4; ширина 2,5; высота 1,5 мм. Красновато-рыжий, с зачерненными четырьмя пятнами на переднеспинке и тремя — вдоль края каждого надкрылья, а также немного затемненным пришовным участком позади щитка. Длина усиков на длину последнего (11-го) членика превышает ширину головы, булава такой же формы, как у предыдущего, но составляет немного меньше $\frac{1}{2}$ от общей длины усиков. Пришовные линии сильно приближены ко шву и почти достигают щитка. Медиальный валик переднегруди без выступа спереди, а ее отросток почти плоский. Расстояние между средними тазиками немного, а расстояние между задними — примерно вдвое больше расстояния между передними. Передняя голень немного уже, средняя — почти равна, а задняя — на $\frac{1}{5}$ уже булав усиков. Переднее бедро более чем вдвое, среднее — на $\frac{4}{5}$, а заднее — почти в 2,5 раза шире соответствующих голеней. Передняя лапка составляет почти $\frac{1}{2}$ ширины передней голени, средняя — на много уже, задняя — $\frac{4}{5}$ длины задней голени. Поверхность головы и переднеспинки с точками, примерно равными фасеткам глаз, интервалы между ними равны или больше одного диаметра точки, гладкие, с отдельными очень маленькими точками. Поверхность надкрылий с двойными, не вполне правильными рядами из точек, немного больших, чем на голове и переднеспинке, расстояние между этими точками меньше одного диаметра точки, пространство между рядами с негустыми и очень маленькими точками, а у шва и у вершин пунктировка почти спутанная. Нижняя поверхность с немного меньшими и более редкими точками, чем на голове и переднеспинке, особенно посередине заднегруди, а интервалы с более или менее сглаженной шагренировкой. Гениталии слабо склеротизованы.

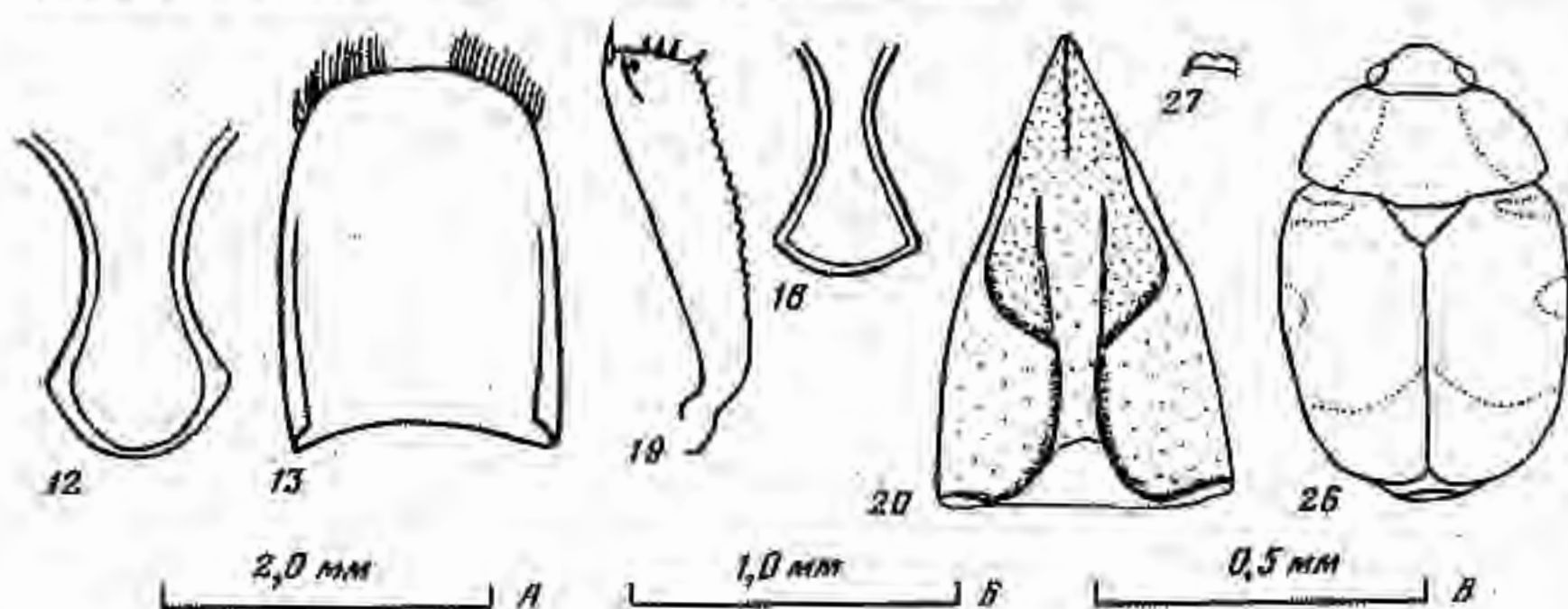


Рис. 5. Детали строения *Neopallodes vietnamicus* (1—9), *N. solaris* (10—15), *N. grouvellei* (16—20), *N. adornans* (21—25) *N. lindskogi* (26—34)

1, 10, 16, 21, 26 — общий вид с контуром рисунка сверху; 8, 32, 33 — надкрылье с контуром рисунка; 11, 17, 22, 27 — передний край головы; 2, 23, 28 — булава усиков; 3, 12, 18, 24, 29 — отросток переднегруди; 4, 19 — передняя голень; 5 — средняя голень; 6, 13, 30 — тегмен снизу; 7, 14, 31 — пенис сверху; 9, 15, 20, 34 — яйдеклад снизу
Масштаб: А — к 1, 8, 10, 16, 21, 26, 32, 33; Б — к 11, 17, 22, 27; В — к 2—7, 9, 12—15, 18—20, 23—25, 18—31, 34

Самка. Гениталии: яйцеклад умеренно склеротизован.

Изменчивость. Длина 2,9—3,8 мм. Окраска колеблется от соломенно-рыжей до красновато-рыжей с черным рисунком, при ослаблении черного пигмента пятна становятся меньше; на переднеспинке у некоторых паратипов вершинные пятна полностью исчезают, а на надкрыльях в ряде случаев пятна обособляются от заднего края и вершинные пятна полностью исчезают. Небольшая изменчивость наблюдается в относительной ширине голеней, пунктировке и форме булавы усиков.

Neopallodes grouvellei Kirejtshuk, sp. n.
(рис. 5, 16—20)

Материал. Вьетнам пров. Хоанглиеншон, Шапа, г. Фаншипан, 2000 м, 2.VI 1963 (О. Н. Кабаков), 1 самка, голотип (ЗИН).

Самка, голотип. Длина 3,1; ширина 2,0; высота 1,2 мм. Верх черный, только передний край головы, ротовой аппарат, бока переднеспинки и полукруглое пятно на каждом надкрылье рыжие; низ и пигидий темно-коричневые, а ноги и эпиплевры немного светлее; низ с тонкими рыжеватыми волосками. Усики отсутствуют. Задние углы переднеспинки тупые, очень раскрытые, с почти отчетливыми вершинами. Пришовные линии сильно приближены ко шву, доходят до очень широко закругленной вершины щитка. Вершина пигидия широко закруглена. Переднегрудь с сильно выступающим, несколько сглаженным на ее отростке медиальным килем, но вершина отростка почти плоская. Расстояние между средними тазиками в 1,5 раза, а расстояние между задними — в 2,5 раза больше расстояния между передними. Последний стернит с очень широко закругленной, почти поперечной вершиной. Голени узкие, передняя и средняя на $\frac{1}{3}$, а задняя на $\frac{1}{2}$ уже вершины отростка переднегрудки. Передние и средние бедра почти вдвое, а задние — более чем вдвое шире соответствующих голеней. Все лапки узкие, задние составляют $\frac{3}{4}$ длины задней голени. Поверхность головы и переднеспинки с точками, намного превышающими фасетки глаз, интервалы между ними 1,5—2,0 (а на диске переднеспинки до трех) диаметра точки, гладкие. Поверхность надкрылий с правильными продольными рядами из точек, значительно больших, чем на голове и переднеспинке, на широких и гладких интервалах между которыми заметны по одному ряду из очень маленьких и довольно редких точек. Отросток переднегрудки с точками, равными фасеткам глаз, и гладкими интервалами между ними. Поверхность брюшка с более мелкими и более редкими точками и с шагренированной поверхностью между ними, а заднегрудь с едва заметными и очень редкими точками, пространство между которыми гладкое. Гениталии: яйцеклад хорошо склеротизован.

Диагноз. *N. grouvellei* sp. n. отличается от двух предыдущих более стройным телом, узкими ногами, формой отростка перед-

негруди, очень открытыми задними углами переднеспинки, расстоянием между тазиками и строением яйцеклада, а от *N. solaris* sp. n. также отчетливым килем переднегруди.

Neopallodes adornans Kirejtshuk, sp. n. (рис. 5, 21—25)

Материал. Вьетнам: Бакбо (Tonkin, Montes Mauson, April-Mai, 2—3000', H. Fruhstorfer), 1 самка, голотип (МНУ).

Самка, голотип. Длина 3,8; ширина 2,6; высота 1,4 мм. Со-ломенно-рыжий, с двумя темно-коричневыми пятнами на диске переднеспинки и с двумя сливающимися пятнами на каждом надкрылье, причем меньшее гумеральное пятнышко не доходит до бокового края надкрылья; низ без заметного опушения. Голова выпуклая, довольно удлиненная, со сравнительно крупными глазами. Усики едва длиннее ширины головы, их булава составляет $\frac{2}{3}$ от общей длины усиков, 3-й членик едва длиннее, а 4-й несколько короче 2-го. Основание переднеспинки с широко закругленными вершинами тупых, раскрытых задних углов, а по бокам от щитка с небольшими выемками. Пришовные линии сильно приближены к шву и выражены в дистальной $\frac{1}{4}$. Пигидий с широко закругленной вершиной. Переднегрудь с резким, сильно выступающим медиальным килем и плоским отростком. Расстояние между средними тазиками в 1,5, а расстояние между задними — в 2,5 раза больше расстояния между передними. Вершина последнего стернита почти поперечная. Передняя голень на $\frac{1}{5}$ уже, средняя — почти такая же широкая, а задняя — на $\frac{1}{3}$ уже булав усиков. Переднее и среднее бедра примерно вдвое, а заднее — в 2,5 раза шире соответствующих голеней. Лапки узкие, задняя составляет $\frac{3}{4}$ длины задней голени. Поверхность головы и переднеспинки с точками, почти равными фасеткам глаз, интервалы между ними 1,5—2,5 диаметра точки (особенно большие на диске переднеспинки), гладкие. Поверхность надкрылий с продольными рядами из точек, значительно большими, чем на голове и переднеспинке, между которыми находятся неправильные ряды (местами двойные) из очень маленьких точек. Отросток переднегруди без заметных точек, слегка морщинистый. Поверхность заднегруди примерно такая же, как на переднеспинке. Поверхность брюшка с очень маленькими и очень редкими точками, тонко и густо шагреневана. Гениталии: яйцеклад умеренно склеротизован.

Диагноз. *N. adornans* sp. n. от трех предыдущих отличается наиболее стройным телом, окраской, пунктировкой, более выпуклым низом, продолговатой головой с сильно выступающим лабрумом, короткими пришовными линиями, формой вершин надкрылий, основания переднеспинки, булав усиков, строением яйцеклада, а от *N. grouvellei* sp. n. также более широкими голеньями с более выступающим зубчиком на вершине передней голени.

Neopallodes lindskogi Kirejtshuk, sp. n. (рис. 5, 26—34)

Материал. Бирма: Качин (Kambaiti, 7000 ft, 28.V 1934, R. Malaise), 1 самец, голотип (NR); там же (30.V 1934, R. Malaise), 1 паратип (ЗИН). Индия: Зап. Бенгалия, Дарджилинг (Dist. Ghum, 2000 m, Gy. Topál, from mushrooms, 12.X 1967); 4 паратипа (ТМ и ЗИН).

Самец, голотип. Длина 2,6; ширина 1,7; высота 0,9 мм. Коричневатый, основание верха головы, центральная часть переднеспинки и особенно антегумеральные и постгумеральные участки и вершины надкрылий довольно затемнены, а незатемненные части надкрылий, напротив, светло-коричневые, низ без заметного опушения. Голова так же длинна, как расстояние между глаз, со сравнительно крупными глазами. Усики немного длиннее ширины головы, их булава составляет $\frac{2}{5}$ от общей длины усиков. Задние углы переднеспинки тупые, очень раскрытые, с закругленными вершинами. Вершины надкрылий почти поперечные. Достигающие щитка пришовные линии сильно приближены ко шву. Переднегрудь с отчетливым медиальным килем, сглаженным на отростке, особенно на его вершине. Расстояние между средними тазиками менее чем в 1,5 раза, а расстояние между задними — немного более чем в 1,5 раза больше расстояния между передними. Голени узкие, примерно параллельносторонние, передние примерно как у *N. gouvellei* sp. n., передние и средние на $\frac{1}{4}$, а задние — на $\frac{1}{2}$ уже булав усиков. Переднее бедро на $\frac{3}{4}$, среднее — почти вдвое, а заднее — более чем вдвое шире соответствующих голени. Лапки узкие, задняя составляет примерно $\frac{1}{5}$ длины задней голени. Поверхность головы и переднеспинки с точками, равными или превышающими фасетки глаз, интервалы на голове — один диаметр, а на переднеспинке — почти два диаметра точки, гладкие. Поверхность надкрылий с правильными продольными рядами из густо расположенных точек, примерно таких, как на голове и переднеспинке, широкие интервалы между ними с более или менее правильным рядом из более мелких и намного более редких точек, гладкие. Поверхность отростка переднегруды примерно такая же, как на голове, поверхность брюшка с меньшими и более редкими точками, между которыми заметна сглаженная шагренировка, а середина заднегруды с едва заметными и редкими точками, гладкая. Гениталии; эдеагус умеренно склеротизован.

Самка. Отличается от самца только вершиной брюшка. Гениталии; яйцеклад слабо склеротизован.

Изменчивость. Длина 2,5—2,7 мм. Паратип из Бирмы без постгумерального пятна, но с крупным затемнением на диске (см. рис. 5, 32), а все паратипы из Индии без анте- и постгумеральных пятен, но затемнен весь диск, пришовные и вершинные части надкрылий (см. рис. 5, 33). Кроме того, паратипы из Индии с более густой и более крупной пунктировкой, а булава их усиков немного длиннее.

Диагноз. *N. lindskogi* sp. n. от всех здесь описанных видов рода отличается меньшими размерами, особенностями окраски и рисунка, пунктировкой, формой булавы усиков и строением гениталий; от *N. vietnamicus* sp. n. и *N. solaris* sp. n. — также формой отростка переднегруди, от первого еще крупными глазами и узкими ногами, а от второго — более короткой головой с едва выступающим лабрумом. От известных нам только по описаниям *P. falsus* Grouv., 1912 и *P. ragnus* Grouv., 1903 этот вид отличается отсутствием красноватой окраски, формой переднеспинки и достигающими щитка пришовными линиями, от первого также слабо расставленными задними тазиками, а от второго — удлиненной булавой усиков и более короткими надкрыльями.

Pallodes oleosus Kirejtshuk, sp. n. (рис. 6, 1—6)

Материал. Индия: Зап. Бенгалия, Дарджилинг (Darjeeling, Distr. Ghum, 2000 m, leg. Gy. Topál, from mushrooms, 12.X 1967), 1 самец, голотип (TM).

Самец, голотип. Длина 3,3; ширина 0,9; высота 1,1 мм. Довольно сильно выпуклый, черный, передний край головы, края переднеспинки, пятна на надкрыльях по бокам от щитка, а также нижняя поверхность головы и переднегруди, бока остальных стернитов, усики и ноги в той или иной степени осветлены: красновато-коричневые, а жгутики усиков рыжие; маслянистый, едва матовый; верх и низ голые. Поверхность головы и переднеспинки с точками, примерно равными фасеткам глаз, интервалы между ними равны или едва больше диаметра точки, со сглаженной шагреневкой, интервалы на диске переднеспинки наибольшие. Поверхность надкрылий с девятью рядами точек, равных с таковыми на голове и переднеспинке, с отчетливой шагреневкой между рядами. Нижняя поверхность едва заметно пунктирована, только на боках заднегруди точки крупнее, но очень поверхностные; пространство между ними поперечно шагреневано, а на заднегруди сглажено. Голова с крупными глазами. Длина усиков примерно равна ширине головы, их булава составляет $\frac{3}{5}$ от общей длины усиков. Переднеспинка с тупыми, едва раскрытыми задними углами, с почти отчетливыми вершинами. Пришовные линии выражены в дистальных $\frac{2}{3}$ надкрылий. Пигидий с широко закругленной, почти поперечной вершиной, из-под которой едва выступает анальный склерит. Переднегрудь с отчетливым медиальным килем, сглаженным только перед вершиной ее отростка. Расстояние между средними тазиками немного более чем вдвое, а расстояние между задними — немного более чем в 1,5 раза превышает расстояние между передними. Передняя голень едва уже, средняя — примерно такая же широкая, а задняя — на $\frac{1}{4}$ уже булавы усиков. Передняя лапка по ширине составляет почти $\frac{1}{2}$ передней голени, средняя — намного уже, а задняя — очень узкая и несколько длиннее задней голени, 1-й членик несколько длиннее 5-го и составляет около $\frac{2}{5}$

общей длины лапки. Бедра узкие, переднее и среднее в 1,5 раза, а заднее — более чем вдвое шире соответствующих голеней. Бедренные линии обеих средних и задних тазиковых впадин едва отступают от заднего края впадин только у боковых углов. Эпиплевры надкрылий в дистальных $\frac{2}{3}$ горизонтальные. Гениталии: тегмен слабо, а пенис умеренно склеротизован.

Диагноз. *P. oleosus* sp. n. отличается от других видов рода окраской, особенностями пунктировки и строением гениталий; кроме того, от *P. suffusus* sp. n. — горизонтальными в дистальных $\frac{2}{3}$ эпиплевами, от *P. hiekei* sp. n. — более крупной булавой усиков и расходящимися пришовными линиями, от *P. umbratilis* Rtt. и *P. alutaceus* sp. n. — почти отчетливыми вершинами задних углов переднеспинки, от *P. kaszabi* sp. n. — формой переднеспинки и бедренными линиями задних тазиковых впадин, *P. kalingus* sp. n. — матовой поверхностью, более узкими бедрами и расходящимися кпереди пришовными линиями.

Pallodes alutaceus Kirejtshuk, sp. n. (рис. 6, 7—10)

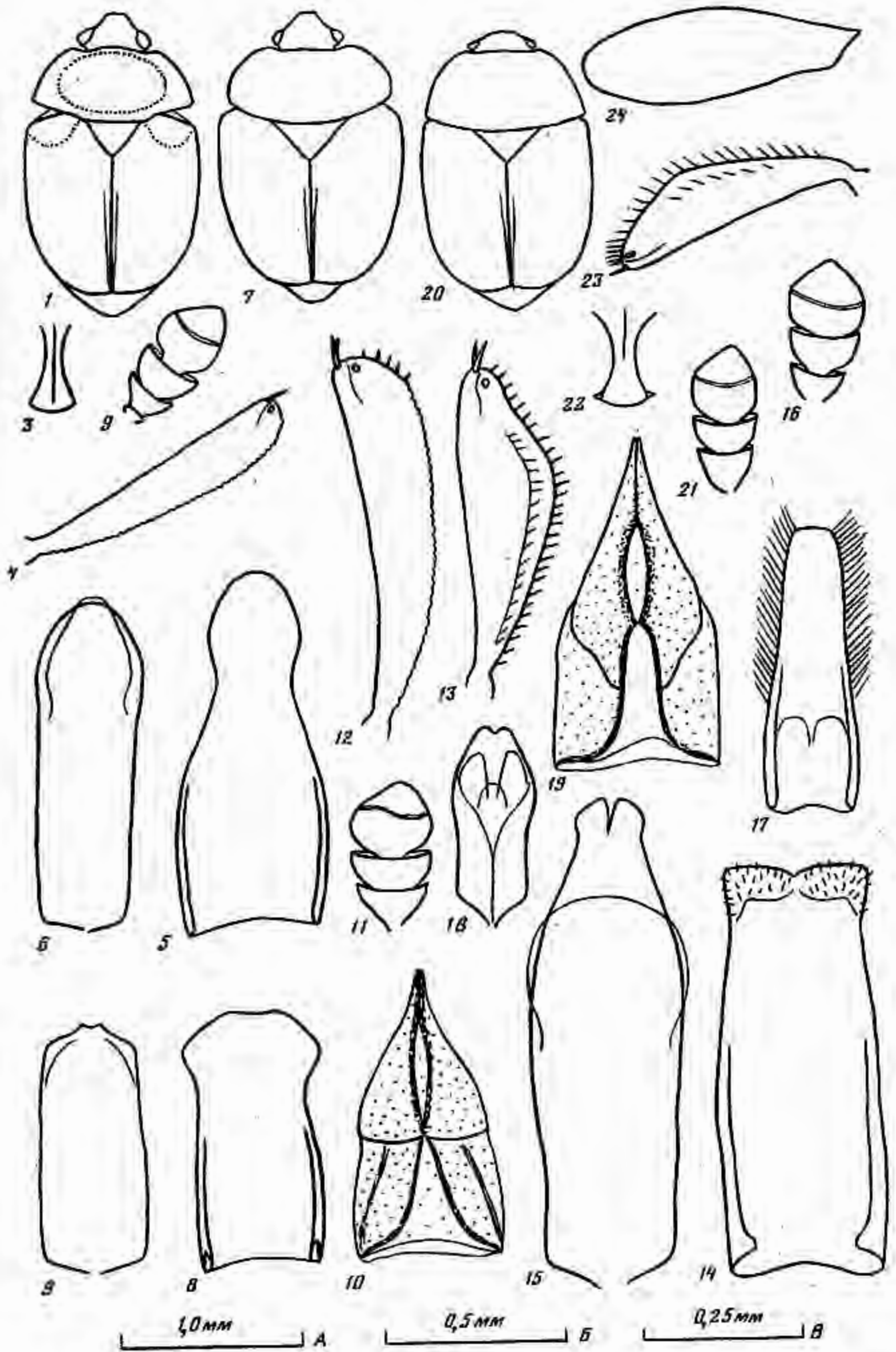
Материал. Индия: Зап. Бенгалия, Дарджилинг (Darjeeling, Distr. Ghum, 2000 m, Gu. Topal, from mushrooms, 12.X 1967), 1 самец, голотип (ТМ) и 2 самки, паратипы (ТМ и ЗИН).

Самец, голотип. Длина 3,2; ширина 2,0; высота 1,1 мм. Смоляно-темно-коричневый, почти черный; передний край головы, узкие края переднеспинки, жгутики усиков и лапки несколько светлее; голова, переднеспинка и низ со слабым жирным блеском; щиток и надкрылья матовые; верх голый; низ, особенно брюшко и ноги едва заметно опушены. Поверхность головы и переднеспинки с точками, в 1,5 раза превышающими размер фасеток глаз, расстояние между точками немного меньше диаметра точки, а пространство с чрезвычайно тонкой и густой микроскульптурой. Поверхность щитка и надкрылий с точками, едва углубленными, на надкрыльях — меньшими, чем фасетки глаз, однако к вершинам пунктировка становится более отчетливой, со слабой тенденцией к образованию продольных рядов, пространство между точками шагренированное. Нижняя поверхность и поверхность пигидия примерно такая же, как в основании надкрылий, но без шагренировки, а с более или менее выраженной микроскульптурой. Расстояние между средними тазиками втрое, а расстояние между задними — вдвое больше расстояния между передними. Голова с небольшими глазами, с поперечной линией между местами прикрепления усиков. Длина усиков примерно равна ширине головы, их булава составляет

Рис. 6. Детали строения *Pallodes oleosus* (1—6), *P. alutaceus* (7—10), *P. kaszabi* (11—15), *P. suffusus* (16—19), *P. flaccus* (20—24)

1 — общий вид с контуром рисунка сверху; 7, 20 — общий вид сверху; 2, 11, 16, 21 — булава усиков; 3, 22 — отросток переднегруди; 4, 12 — передняя голень; 13, 23 — средняя голень; 24 — заднее бедро; 5, 8, 14, 17 — тегмен снизу; 6, 9, 15, 18 — пенис сверху; 10, 19 — яйцеклад снизу

Масштаб: А — к 1, 7, 20; Б — к 2—4, 11—13, 16—19, 21—24; В — к 5, 6, 8—10, 14, 15



менее $\frac{2}{5}$, почти $\frac{1}{3}$ от общей длины усиков, ее длина примерно вдвое больше ее ширины, причем 11-й членик крупнее двух предшествующих, взятых вместе. Надкрылья с выраженными в дистальных $\frac{2}{3}$ расходящимися пришовными линиями. Заднегрудь перед слабо дуговидно выемчатым задним краем несколько углублена. Бедренная линия задних тазиковых впадин в медиальной части едва отступает от заднего края впадины, но перед серединой приближается к нему. Эпиплевры в дистальных $\frac{3}{4}$ едва приподняты кверху. Голени узкие, передняя — на $\frac{1}{6}$ уже, средняя — почти такая же широкая, а задняя — на $\frac{1}{4}$ уже булавы усиков; передняя — почти параллельносторонняя, с тонкими насечками по наружному краю, средняя — сходна с таковой у *P. kaszabi* sp. n. Переднее бедро на $\frac{2}{3}$, среднее — на $\frac{1}{3}$, заднее — примерно вдвое шире соответствующих голеней. Все лапки (особенно задние) узкие, задние примерно равны по длине задним голени, их 1-й членик длиннее 5-го и составляет $\frac{2}{5}$ от длины лапки. Гениталии: эдеагус умеренно склеротизован.

Самка. Отличается от самца только менее широко закругленной вершиной пигидия; пунктировка надкрылий и щитка обеих исследованных самок примерно такая же, как на переднеспинке, а пространство между точками скорее шагреневанное, чем с микроскульптурой. Гениталии: яйцеклад умеренно склеротизован.

Изменчивость. Длина 3,0—3,2 мм.

Диагноз. *P. alutaceus* sp. n. и *P. kaszabi* sp. n. от всех индомалайских видов рода отличаются формой переднеспинки, почти одноцветно темной окраской тела, крупной разбросанной пунктировкой верха и строением гениталий; *P. alutaceus* sp. n. от всех видов отличается также бедренной линией задней тазиковой впадины, а от *P. umbratilis* Rtt. и *P. flaccus* sp. n. — более крупной булавой усиков, от *P. suffusus* sp. n. — приподнятыми эпиплевами и закругленными вершинами тупых углов переднеспинки, от *P. oleosus* sp. n., *P. hiekei* sp. n. и *P. kalingus* sp. n. — приподнятыми эпиплевами, сильно расширенными средними голени, а от двух последних также расходящимися пришовными линиями, от *P. kaszabi* sp. n. — спутанной пунктировкой надкрылий, заходящим на отросток килем переднегруды, углубленной заднегрудью, бедренной линией задней тазиковой впадины, передней и средней голени.

Pallodes kaszabi Kirejtshuk, sp. n. (рис. 6, 11—15)

Материал. Непал (Nepal, Godavari Valley, 23.VI 1968, Др. В. Воупарович), 1 самец, голотип (TM).

Самец, голотип. Длина 4,2; ширина 2,7; высота 1,5 мм. Смоляно-темно-коричневый; голова, края переднеспинки, жгутики усиков, ноги, эпиплевры, вершина брюшка светлее; голова, переднеспинка и низ со слабым блеском; щиток и надкрылья почти матовые; верх голый; брюшко, усики и ноги негусто покрыты короткими волосками. Поверхность головы с точками, несколько превышающими фасетки глаз, интервалы между ними мень-

ше или равны одному диаметру точки, очень тонко шагренированы. Поверхность переднеспинки сходна, но точки реже, с интервалами 1,5—2,5 диаметра точки, а шагренировка слегка явственнее. Поверхность каждого надкрылья с девятью отчетливыми рядами из крупных точек, между которыми заметны редкие мелкие точки, интервалы между точками шагренированы. Нижняя поверхность примерно так же пунктирована, как голова и переднеспинка, но значительно реже, бока заднегруди с более крупными и поверхностными точками, а пространство с густой и тонкой шагренировкой. Длина усиков примерно равна ширине головы, их булава составляет $\frac{2}{5}$ от общей длины усиков, 11-й членик примерно равен двум предшествующим, взятым вместе. Переднеспинка с прямым основанием у щитка и отчетливыми задними углами. Надкрылья несколько шире переднеспинки, их длина примерно равна их совместной ширине, пришовные линии выражены в дистальной $\frac{1}{2}$. Расстояние между средними тазиками несколько более чем вдвое, а расстояние между задними — почти вдвое больше расстояния между передними. Бедренная линия задней тазиковой впадины угловидно отстоит от заднего края впадины в медиальной ее части на $\frac{1}{3}$ длины 1-го стернита брюшка, а затем следует вдоль заднего края впадины. Эпиплевры более или менее горизонтальные, за исключением их оснований. Передняя голень несколько уже, а задняя значительно уже булавы усиков. Бедра примерно вдвое шире передней голени. Передние и средние лапки по ширине равны почти $\frac{1}{3}$ передней голени; задние лапки очень узкие, их длина меньше длины задней голени. Эдеагус умеренно склеротизован.

Диагноз. Очень сходен с предыдущим.

Pallodes suffusus Kirejtshuk, sp. n. (рис. 6, 16—19)

Материал. Филиппины: о-в Минданао (Mindanao, Surigao, leg. Böttcher, 1.II 1915), 1 самец, голотип (МНУ) и 4 паратипов (МНУ и ЗИН); там же (30.X 1915), 4 паратипа (МНУ и ЗИН); там же (12.II 1915), 1 паратип (МНУ).

Самец, голотип. Длина 3,5; ширина 2,4; высота 1,3 мм. Коричневый; края надкрылий едва затемнены; верх, особенно надкрылья, с жирным блеском и более или менее заметными радужными оттенками; верх голый, а низ с редкими и тонкими, короткими желтоватыми волосками. Длина усиков примерно равна ширине головы, их булава составляет $\frac{2}{5}$ от общей усиковой длины. Основание переднеспинки с едва заметно изогнутым краем у боков щитка и почти прямыми задними углами с отчетливыми вершинами, бока переднеспинки равномерно округло сужены кпереди. Надкрылья с отдельно закругленными вершинами и несколько расходящимися пришовными линиями, выраженными в дистальных $\frac{2}{3}$. Переднегрудь с острым медиальным килем, слегка сглаженным перед тупоугольной вершиной ее отростка. Расстояние между средними тазиками более чем вдвое больше, а расстояние между задними — почти вдвое боль-

ше расстояния между передними. Передние голени едва, задние — на $\frac{1}{5}$ уже, а средние — на $\frac{1}{5}$ шире булавы усиков. Передние и средние бедра на $\frac{1}{3}$, а задние — более чем вдвое шире соответствующих голеней. Передние лапки по ширине составляют $\frac{1}{3}$ передней голени, задние лапки едва длиннее задних голеней. Эпиплевры по всей длине ниспадающие кнаружи. Поверхность головы и переднеспинки с точками, равными или меньшими, чем фасетки глаз, интервалы на голове немного больше одного диаметра точки, а на переднеспинке — до двух диаметров, очень тонко и густо, сглажено шагренированы. Поверхность каждого надкрылья с девятью правильными рядами из почти соприкасающихся точек, вдвое превышающих фасетки глаз, широкие промежутки между рядами с очень тонкой шагренировкой и очень маленькими разбросанными точками. Поверхность заднегруди и брюшка с очень тонкой и густой, сглаженной шагренировкой. Эдеагус хорошо склеротизован.

Самка. Едва отличается от самца менее широко закругленной вершиной брюшка. Яйцеклад умеренно склеротизован.

Изменчивость. Длина 2,7—3,7; ширина 1,8—2,4 мм. Окраска колеблется от одноцветно светло-коричневой до темно-коричневой с затемненными боками и вершинами надкрылий. Определенная изменчивость наблюдается в пунктировке, особенно в выраженности и числе точек на промежутках между рядами из крупных точек на надкрыльях. Расстояние между средними тазиками у разных экземпляров колеблется от 1,5 до 2,5 раз, а расстояние между задними — в 1,5—2,0 раза превышает расстояние между передними.

Диагноз. *P. suffusus* sp. n. очень сходен с *P. umbratilis* Rtt. и отличается ниспадающими кнаружи по всей своей длине эпиплевами, подогнутой книзу у всех изученных экземпляров головой и строением эдеагуса; кроме того, от *P. umbratilis* отличается более длинной и более крупной булавой усиков, почти отчетливыми задними углами переднеспинки, от *P. flaccus* sp. n. — окраской и выраженностью маслянистости поверхности, пунктировкой надкрылий, более широкими ногами и более длинной булавой усиков, от *P. oleosus* sp. n. — очертанием основания переднеспинки и особенностями пунктировки, от *P. hiekei* sp. n. — формой булавы усиков, более крупной пунктировкой и отсутствием маслянистости в окраске, от *P. alutaceus* sp. n. — более стройным телом, формой переднеспинки, особенностями окраски и пунктировки, от *P. kaszabi* sp. n. — более стройным телом, окраской и пунктировкой, а также от обоих последних бедренными линиями задней тазиковой впадины.

Pallodes flaccus Kirejtshuk, sp. n.

(рис. 6, 20—24; 7, 1, 2)

Материал. Таиланд: Чиангмай (Chieng Mai Province, Doi Suther, N. P. Doi Pui summit, 1650 m, 27.IX 1981, Zool. Mus. Copenhagen leg.), 1 самец, голотип (ZM).

Самец, голотип. Длина 3,2; ширина 1,9; высота 1,1 мм. Соломенно-рыжий, верх голый, со слабым блеском, а на надкрыльях с радужными оттенками; низ редко, едва заметно опушен, с более отчетливым блеском. Длина усиков примерно равна ширине головы, их булава составляет $\frac{3}{8}$ от общей длины усиков, 3-й членик такой же длинный, как 2-й, а 4-й на $\frac{1}{8}$ короче. Голова сильно скошена книзу. Переднеспинка с почти прямыми задними углами, имеющими отчетливые вершины. Надкрылья с выраженными в дистальных $\frac{2}{3}$ расходящимися пришовными линиями. Пигидий с почти поперечной вершиной. Расстояние между средними тазиками почти вчетверо, а между задними — примерно вдвое больше расстояния между передними. Переднегрудь с резким медиальным килем. Заднегрудь выпуклая, с углубленной медиальной линией перед почти угловидным задним краем между задними тазиками. Бедренная линия задней тазиковой впадины по всей длине заднего края впадины приближена к нему. Вершина последнего стернита брюшка широко закруглена. Эпиплевры в дистальных $\frac{1}{3}$ несколько приподняты кнаружи. Передняя голень на $\frac{1}{4}$, а задняя — на $\frac{1}{8}$ уже, а средняя — только едва уже булав усиков. Переднее бедро на $\frac{2}{3}$, среднее — на $\frac{1}{3}$, а заднее — примерно в 2,5 раза шире соответствующих голеней. Передняя и средняя лапки составляют почти $\frac{1}{4}$ ширины передней голени, а задняя — узкая, длиннее задней голени. Поверхность головы с точками, немного превышающими фасетки глаз, интервалы между ними 1,5—2,0 диаметра точки, тонко поперечно-морщинистые. Поверхности переднеспинки и щитка сходны, но реже пунктированы, с интервалами на диске до четырех диаметров точки. Поверхность каждого надкрылья с девятью почти правильными рядами из точек, намного меньших, чем на остальной поверхности, расстояние между точками в ряду — примерно два диаметра точки, между рядами разбросаны точки примерно таких же размеров, как и в рядах, промежутки между точками с более отчетливой шагренировкой, чем на голове и переднеспинке. Нижняя поверхность едва заметно пунктирована, с сильно сглаженной шагренировкой, а заднегрудь с точками, вдвое меньшими, чем фасетки глаз, а по бокам с микро-скульптурой. Гениталии: эдеагус слабо склеротизован.

Диагноз. *P. flaccus* sp. n. наиболее сходен с *P. umbratilis* и *P. suffusus* sp. n., но отличается от обоих светлой окраской тела, поверхностью надкрылий, приподнятыми кнаружи эпиплевами, а также от первого более длинными пришовными линиями, а от второго — более узкими ногами; кроме того, от обоих также отличается строением эдеагуса.

Pallodes hiekei Kirejtshuk, sp. n. (рис. 7, 3—6)

Материал. Филиппины (Imigan, leg. Böttcher, 5.VI 1917), 1 самец, голотип (МНУ) и 2 паратипа (МНУ и ЗИН).

Самец, голотип. Длина 2,3; ширина 1,4; высота 0,8 мм. Верх коричневый, дистальные и латеральные участки надкрылий и

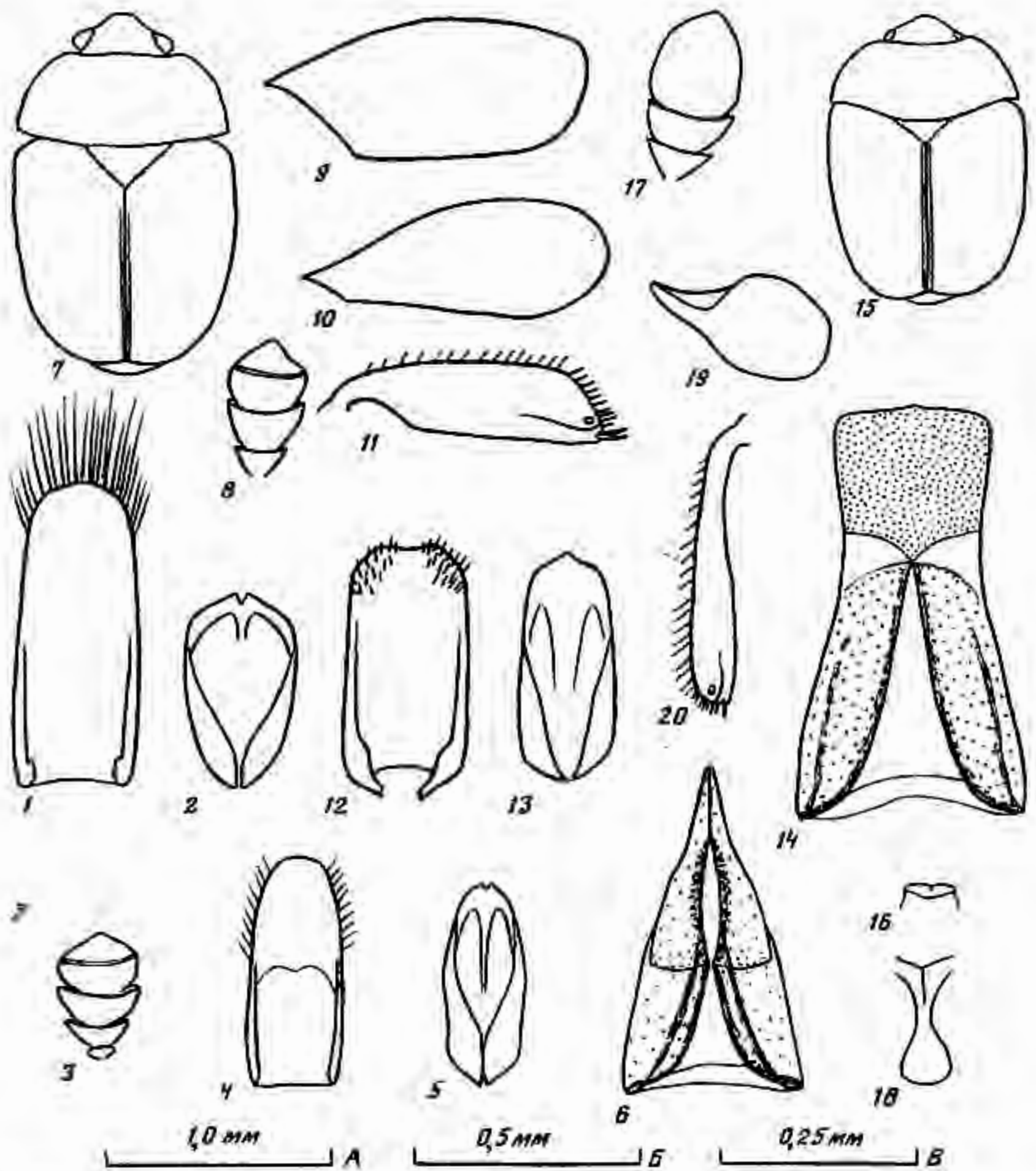


Рис. 7. Детали строения *Pallodes flaccus* (1, 2), *P. hiekei* (3—6), *P. kalinus* (7—13), *P. cyrtusoides* (14), *P. reitteri* (15—20)

7, 15 — общий вид сверху; 3, 8, 17 — булава усиков; 15 — передний край головы; 18 — отросток переднегруди; 19 — передний тазик; 9 — среднее бедро; 10 — заднее бедро; 11, 20 — средняя голень; 1, 4, 12 — тегмен снизу; 2, 5, 13 — пенис сверху; 6, 14 — яйцеклад снизу

Масштаб: А — к 7, 15; Б — к 1—6, 8—13, 16—20; В — к 14

пигидий темнее; низ, усики и ноги светло-коричневые; поверхность с сильным маслянистым блеском; низ умеренно густо покрыт тонкими, плохо заметными волосками. Длина усиков едва больше ширины головы, булава составляет $\frac{2}{5}$ от общей длины усиков. Основание переднегруди широко дуговидно изогнуто, с прямыми задними углами, имеющими отчетливые вершины. Надкрылья с почти параллельными, выраженными в дистальных $\frac{2}{3}$ пришовными линиями. Переднегрудь с острым медиаль-

ным килем, сглаженным на ее отростке. Расстояние между средними тазиками в 2,5 раза, а расстояние между задними — почти вдвое больше расстояния между передними. Эпиплевры в дистальных $\frac{2}{3}$ горизонтальные. Передняя и задняя голени на $\frac{1}{4}$ уже, а средняя — немного шире булавы усиков. Переднее бедро на $\frac{1}{3}$, среднее — на $\frac{1}{4}$, а заднее — почти в 2,5 раза шире соответствующих голеней. Задняя лапка почти равна по длине задней голени. Поверхность головы и переднеспинки с точками, значительно меньшими, чем фасетки глаз, интервалы между ними на голове — полтора—два диаметра точки, а на переднеспинке три—четыре диаметра, с более или менее сглаженной шагреневкой. Поверхность каждого надкрылья с девятью правильными рядами из точек редких, немного больших, чем фасетки глаз; расстояние между точками в ряду — примерно 1,5 диаметра точки, промежутки между рядами с тонкой и густой, сглаженной шагреневкой и с более или менее правильным рядом очень мелких и очень редких точек. Заднегрудь и стерниты брюшка с очень редкими и мелкими точками и сильно сглаженной, тонкой и густой микроскульптурой, но в передней части заднегруди заметны более крупные и более густые точки. Гениталии: эдеагус хорошо склеротизован.

Самка. Отличается от самца только менее широко закругленной вершиной брюшка. Гениталии: яйцеклад умеренно склеротизован.

Изменчивость. Самка, паратип примерно таких же размеров, как и голотип, а 2-й паратип — самец крупнее и более коренастый: длина 3,2; ширина 2,1; высота 1,1 мм. Окраска надкрылий паратипов резко двуцветная: основание коричневое, а большая часть их, щиток и пигидий почти черные, при этом на надкрыльях маленькие точки между рядами из более крупных почти разбросанные и несколько гуще, чем у голотипа.

Диагноз. *P. hiekei* sp. n. от всех индомалайских видов рода отличается овальной булавой усиков, особенностями окраски, рисунка и пунктировки, отчетливой маслянистостью и строением гениталий, а также от многих — сравнительно небольшими размерами и параллельными пришовными линиями.

Pallodes kalingus Kirejtshuk, sp. n. (рис. 7, 7—13)

Материал. Индия: Орисса (Orissa, Daitari, leg. Gy. Topal, N 54, extacted from mosses, 24.XII 1966), 1 самец, голотип (TM).

Самец, голотип. Длина 3,3; ширина 2,0; высота 1,2 мм. Красновато-коричневый, верх головы и низ (а особенно низ головы), жгутики усиков и передние ноги светлее; верх голый, довольно блестящий, но немного маслянистый и с радужными оттенками; низ с едва заметными волосками, более блестящий. Голова довольно крупная, с выступающими крупными глазами и отчетливыми, сравнительно глубокими выемками у мест прикрепления усиков. Длина усиков немного больше ширины головы, их булава составляет $\frac{3}{8}$ от общей длины усиков, 3-й членик отчетли-

во длиннее и едва уже 2-го, а 4-й — примерно $\frac{1}{2}$ длины 2-го. Переднеспинка с едва заметными выемками по бокам от щитка, с почти прямыми задними углами, имеющими отчетливые вершины. Надкрылья с сильно приближенными, параллельными, выраженными в дистальных $\frac{3}{4}$ пришовными линиями. Пигидий с узко поперечной вершиной. Переднегрудь с очень острым медиальным килем, почти достигающим до заднего края ее отростка. Расстояние между средними тазиками почти вчетверо, а расстояние между задними — примерно вдвое больше расстояния между передними. Заднегрудь выпуклая, ее задний край между задними тазиками глубоко дуговидно выемчатый. Бедренная линия задней тазиковой впадины по всей длине приближена к заднему краю впадины. Последний стернит брюшка почти угловидный. Эпиплевры в дистальных $\frac{2}{3}$ едва приподняты кнаружи. Поверхность головы с точками, почти равными фасеткам глаз, интервалы примерно равны полутора—двум диаметрам точки, сглаженно шагреневаны. Поверхность переднеспинки сходна, но точки намного меньше, а промежутки между ними равны четырем—пяти диаметрам точки, почти гладкие. Поверхность каждого надкрылья с девятью почти правильными рядами из точек, примерно таких же, как на голове, расстояние между точками в ряду примерно 1,5 диаметра точки, промежутки между рядами с несколько более мелкими точками, интервалы между которыми сглаженно шагреневаны. Нижняя поверхность примерно такая же, как на переднеспинке, но точки меньше, а пространство с едва более выраженной, волнистой шагреневкой; посредине заднегруди заметен овальный участок с густыми точками и волосками, а по ее бокам шагреневка довольно контрастная. Передняя и задняя голени на $\frac{1}{4}$ уже, а средняя — едва уже булавы усиков, передние — почти параллельносторонние, средние и задние — почти трапециевидные. Переднее бедро узкое, с выемчатым передним краем, в 1,5 раза шире передней голени, среднее — вдвое, а заднее — более чем вдвое шире соответствующих голеней. Передняя лапка на $\frac{2}{5}$ уже передней голени, задняя — примерно равна по длине задней голени. Гениталии: эдеагус сильно склеротизован.

Диагноз. *P. kalingus* sp. n. от всех индомалайских видов рода отличается сравнительно глубокими выемками лба у мест прикрепления усиков, трапециевидными средними и задними голеними, расширенными у основания по внутреннему краю, широкими бедрами средних и задних ног, а передние бедра, напротив, узкие, с выемчатым передним краем, а также сравнительно широкими передними лапками.

Подрод *Coxollodes* Kirejtshuk, subgen. n.

Типовой вид: *Pallodes cyrtusoides* Reitter, 1884.

Этот подрод отличается от номинативного следующими признаками: 1) округло вздутые и сильно выступающие в медиальной части передние тазики, их латеральные части, напротив,

сужены, наибольшая длина тазиков почти равна длине переднегруди; 2) бедренные линии средних тазиковых впадин сильно приближены к заднему краю впадины; 3) узкие средние и задние голени; 4) достигающие щитка пришовные линии, по всей длине приближенные ко шву; 5) поперечные широкие вершины яйцеклада, без стилей. Этот подрод представлен двумя видами.

Pallodes cyrtusoides Reitter, 1884 (рис. 7, 14)

Материал. О-в Тайвань (Pilam, Formosa, Sauter, II.1908), 1 экз. (ТМ). Вьетнам: пров. Хашонбинь, заповедник Кукфыонг (3—10.V 1966, Exp. Gu. Topal, N 254, from mushrooms), 1 экз. (ТМ); там же (Bong jungle, extracted from litter, 12—15.XII 1965, leg. T. Pöcs), 1 экз. (ЗИН); пров. Лайтяу, горы сев.—зап. Лайтяу, 10.XII 1960, О. Кабаков (ЗИН).

Pallodes reitteri Kirejtshuk, sp. n. (рис. 7, 15—20)

Материал. Филиппины: о-в Минданао (Surigao, leg. Böttcher, 30.X 1915), 1 самка, голотип (МНУ).

Самка, голотип. Длина 2,6; ширина 1,7; высота 1,0 мм. Светло-коричневый, надкрылья красновато-коричневые; верх и низ со слабым блеском; низ тонко, едва заметно опушен. Голова значительно длиннее расстояния между глаз и с выемчатым передним краем. Длина усиков примерно равна ширине головы, их булава составляет $\frac{3}{7}$ от общей длины усиков, 3-й членик вдвое длиннее 2-го, а 4-й на $\frac{1}{3}$ короче последнего. Переднеспинка с почти закругленными вершинами прямых задних углов. Надкрылья с выраженными по всей длине и приближенными ко шву пришовными линиями. Вершина пигидия закруглена. Переднегрудь с килем только в передней части, затем он переходит в сглаженный валик и вовсе уплощается у вершины отростка. Расстояние между средними тазиками примерно равно расстоянию между задними и втрое больше расстояния между передними. Заднегрудь едва выпуклая, с короткой углубленной медиальной линией и с едва дуговидно выемчатым между задними тазиками задним краем. Бедренная линия задней тазиковой впадины не отходит от заднего края впадины. Последний стернит брюшка не поперечный, а скорее треугольный, с широко закругленной вершиной. Эпиплевры едва приподняты кнаружи. Передняя голень на $\frac{1}{4}$, а средняя и задняя — на $\frac{1}{3}$ уже булавы усиков, все почти с прямым внутренним краем. Переднее бедро вдвое, а среднее и заднее — в 2,5 раза шире соответствующих голеней. Передние лапки по ширине составляют $\frac{1}{2}$ передней лапки, средние — вдвое уже передних, задние — очень узкие, длиннее задних голеней. Поверхность головы, переднеспинки и щитка с чрезвычайно маленькими редкими точками, пространство между которыми со сглаженной, тонкой шагренировкой. Поверхность надкрылий с не вполне правильными рядами из точек, едва меньших, чем фасетки глаз, расстояние между точками в ряду примерно 1,5 диаметра точки, между рядами заметны ма-

ленькие разбросанные точки и тонкая, густая, несколько сглаженная шагреневка. Нижняя поверхность сходна с таковой на голове и переднеспинке, но точки реже, а на боках заднегруди с рельефной точечной микроскульптурой. Гениталии: яйцеклад, как у *P. cyrtusoides*, хорошо склеротизован.

Диагноз. *P. reitteri* sp. n. отличается от *P. cyrtusoides* более крупным и более стройным телом, более отчетливыми рядами точек на надкрыльях, не явственно отогнутыми назад, а закругленными задними углами переднеспинки, выемчатым передним краем головы, длиной последнего членика булавы усиков, более узкими голенями и примерно треугольным последним стернитом брюшка.

УДК 595.763.6

КИРЕЙЧУК А. Г.

**НОВЫЙ ДЛЯ ИНДО-МАЛАЙСКОЙ ОБЛАСТИ
РОД ЖУКОВ-БЛЕСТЯНОК
ANISTER GROUVELLE (COLEOPTERA, NITIDULIDAE)**

При обследовании ксерофитных участков на о-ве Рыб был обнаружен новый вид рода *Anister* (*A. indochinensis* sp. n.), до сих пор известного из Афротропической области, а также из Сахары и Аравийского полуострова, где виды этого рода ведут образ жизни минеров крестоцветных (*Alfieri*, 1924; *Jelinek*, 1981). Экземпляры нового вида также собраны на отцветших крестоцветных аридных стадий о-ва Рыб, что позволяет предположить сходный образ жизни. Очень вероятно, что *A. indochinensis* sp. n. приурочен к различным, более или менее аридным территориям прибрежной зоны Индокитая.

Новый вид хорошо отличается от обоих ранее известных видов (*A. raffaui* Grouv., 1901 и *A. hintoni* Jel., 1981) крупной пунктировкой, несколько спутанной на надкрыльях, очень контрастным белесым опушением, заметной на верхней поверхности микроскульптурой, полностью скрывающим лигулу и максиллы с лопастями и доходящим до вершин мандибул ментумом, а также формой и размером булавы усиков и строением гениталий.

СЕМЕЙСТВО NITIDULIDAE

Род *Anister* Grouvelle

Anister indochinensis Kirejtshuk, sp. n. (рис. 1, 1—7)

Материал. Вьетнам: пров. Фукхань, Нячанг, о-в Рыб, крестоцветные, VI, 1985, 1 самец, голотип и 6 паратипов в коллекции Зоологического института АН СССР (Ленинград).

Самец, голотип. Длина 2,3; ширина 1,4; высота 0,7 мм. Сверху и снизу несильно, почти равномерно выпуклый; черный, уси-