

Введение

го и растительного мира. В нее включены таксоны (виды, подвиды) животных, растений, грибов и лишайников, состояние которых в регионе внушает тревогу и серьезные опасения за их дальнейшую судьбу. Занесенные в Красную книгу Калининградской области объекты животного и растительного мира получили высокий охранный статус, в соответствии с которым подлежат обязательной охране.

Занесение таксона или популяции в Красную книгу — это только первый шаг в их охране. Следующим шагом должны стать разработка и реализация для каждого из таких таксонов и популяций конкретных мероприятий по их сохранению.

Список таксонов для Красной книги Калининградской области подготовлен с учетом последних данных о численности и распространении редких видов. В его составлении принял участие коллектив ученых Российского государственного университета им. И. Канта (РГУ) при участии биологов Калининградского государственного технического университета (КГТУ).

В написании очерков о редких видах участвовали ведущие специалисты кафедр ботаники и экологии растений, экологии и зоологии РГУ им. И. Канта, ихтиологии и экологии, ихтиопатологии и гидробиологии КГТУ. Описание таксонов в Красной книге Калининградской области и структура видового очерка в основном соответствуют принятым в Красной книге России. В Красную книгу Калининградской области занесены все виды животных, растений, грибов и лишайников, включенные в Красную книгу Российской Федерации и обитающие или произрастающие на территории региона. Редкие и находящиеся под угрозой исчезновения виды, по тем или иным причинам не вошедшие в Красную книгу Калининградской области, приведены в списке таксонов, нуждающихся в особом внимании и контроле (приложение 1). На виды данного списка не распространяются юридические положения, касающиеся таксонов Красной книги Калининградской области, однако эти виды требуют повышенного внимания со стороны работников научных учреждений и природоохранных служб. В приложении 2 содержатся сведения о редких видах интродуцентов в дендрофлоре Калининградской области; в приложении 3 приводится список видов животных и растений, исчезнувших с территории Калининградской области за последние 50 лет.

* * *

Настоящая публикация цитируется следующим образом:

Красная книга Калининградской области / под ред. В. П. Дедкова, Г. В. Гришанова. — Калининград: Изд-во РГУ им. И. Канта, 2010. — 334 с.

При использовании текста по отдельным видам и экосистемам цитирование производится со ссылкой на автора описания. Например: *Беляков В. В.* Камышовая жаба // *Красная книга Калининградской области* / под ред. В.П. Дедкова, Г.В. Гришанова. — Калининград: Изд-во РГУ им. И. Канта, 2010. — С. 80.

КАРТОСХЕМА КАЛИНИНГРАДСКОЙ ОБЛАСТИ



Для характеристики статуса таксонов, занесенных в Красную книгу Калининградской области, приняты следующие категории.

0 — вероятно исчезнувшие. Таксоны и популяции, известные ранее на территории Калининградской области, нахождение которых в природе не подтверждено в последние 50 лет.

1 — находящиеся под угрозой исчезновения. Таксоны и популяции, численность особей которых уменьшилось до такого критического уровня, что в ближайшее время они могут исчезнуть с территории Калининградской области.

2 — сокращающиеся в численности. Таксоны и популяции с неуклонно сокращающейся численностью, которые при дальнейшем воздействии факторов, снижающих численность, могут в короткие сроки попасть в категорию находящихся под угрозой исчезновения.

3 — редкие. Таксоны и популяции, которые имеют малую численность и распространены на ограниченной территории (или акватории).

4 — неопределенные по статусу. Таксоны и популяции, которые, вероятно, относятся к одной из предыдущих категорий, но достаточных сведений об их состоянии в природе в настоящее время нет, либо они не в полной мере соответствуют критериям всех остальных категорий.

Условные обозначения в картах к видовым очеркам:

• — места локального распространения вида;

X — места прошлого распространения вида;



— территория распространения вида.

Список сокращений

МСОП — Международный союз охраны природы.

НП — национальный парк.

ООПТ — особо охраняемая природная территория.

СИТЕС — Конвенция о международной торговле видами дикой фауны и флоры, находящимися под угрозой исчезновения.

TELMA — международный проект по охране болот.

БЕСПОЗВОНОЧНЫЕ

БРЮХОНОГИЕ МОЛЛЮСКИ — GASTROPODA

Отряд Прудовиковообразные — Lymnaeiformes

- Прудовик гладкий — *Lymnaea glabra* (Muller)
- Прудовик угнетенный — *Lymnaea lagotis* (Schrank)
- Катушка белая — *Anisus albus* (Muller)
- Катушка завернутая бескилевая — *Anisus vorticulus* (Troschel)
- Катушка килеватая — *Planorbis carinatus* (Muller)
- Катушка прибрежная — *Choanomphalus riparius* (Westerlund)

НАСЕКОМЫЕ — INSECTA

Отряд Стрекозы — Odonata

- Дозорщик-император — *Anax imperator* (Leach)

Отряд Жесткокрылые, или Жуки — Coleoptera

- Жук-олень обыкновенный — *Lucanus cervus* (Linnaeus)
- Гноримус благородный, или зеленый — *Gnorimus nobilis* (Linnaeus)
- Гноримус изменчивый, или восьмиточечный — *Gnorimus variabilis* (Linnaeus)
- Скакун приморский — *Cicindela maritima* Dejean
- Восковик-отшельник, или отшельник обыкновенный — *Osmoderma barnabita* Motschulsky
- Жужелица шагреновая, или черная — *Carabus coriaceus* Linnaeus
- Красотел бронзовый — *Calosoma inquisitor* (Linnaeus)
- Быстряк сфагновый, или вересковый — *Agonum ericeti* (Panzer)
- Мертвоед четырехточечный — *Dendroxena quadrimaculata* (Scopoli)
- Рогач еловый, или березовый, или скромный — *Ceruchus chrysomelinus* (Hochenwarth)
- Копр лунный — *Copris lunaris* (Linnaeus)
- Хрущ мраморный, или июльский — *Polyphylla fullo* (Linnaeus)
- Бронзовка мраморная, или мрачная — *Protaetia marmorata* (Fabricius)
- Дровосек-кожевник — *Prionus coriarius* (Linnaeus)
- Липарус гладконосый — *Liparus glabrirostris* Küster

Отряд Чешуекрылые — Lepidoptera

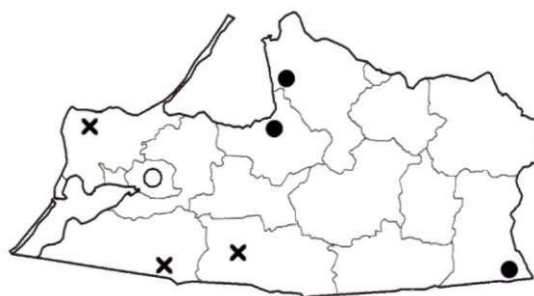
- Аполлон обыкновенный — *Parnassius apollo* (Linnaeus)
- Мнемозина, или аполлон черный — *Parnassius mnemosyne* (Linnaeus)
- Желтушка торфяниковая — *Colias palaeno* (Linnaeus)
- Павлиний глаз ночной малый — *Eudia pavonia* (Linnaeus)
- Павлиний глаз ночной рыжий — *Aglia tau* (Linnaeus)

Отряд: Сетчатокрылые — Neuroptera

- Муравьиный лев обыкновенный — *Myrmeleon formicarius* Linnaeus

Отряд Перепончатокрылые — Hymenoptera

- Крупный парнопес — *Parnopes grandior* (Pallas)



ЖУК-ОЛЕНЬ ОБЫКНОВЕННЫЙ

Lucanus cervus (Linnaeus. 1758)

Отряд Жесткокрылые, или Жуки — Coleoptera

Семейство Рогачи — Lucanidae

Статус. Категория 1 — вид, находящийся под угрозой исчезновения.

Распространение и биотопы. Ранее встречался на севере Калининградского (Самбийского) полуострова (конец XIX в.) и на юге области. В конце XX века отмечен в Полесском и Приморском лесах, а также в лесу Виштынецком. Населяет старые широколиственные и смешанные древостой с дубом, липой, грабом, ясенем и ильмом.

Современное состояние. Находки особей единичны и нерегулярны. Тенденции изменения численности неизвестны.

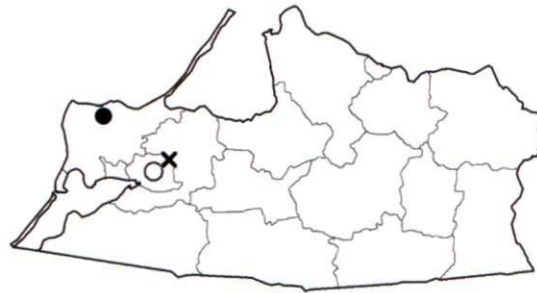
Биология и экология. Лёт имаго в сумерках с конца мая по август (преимущественно в июле). Личинки питаются гнилой древесиной в крупных корнях и подземной части ствола трухлявых дубов (реже на липе, буке, ивах, груше, тополях, ясене), имаго — на вытекающем дубовом соке. Цикл развития длится 4–6 лет, а при неблагоприятных условиях — до 8 лет.

Лимитирующие факторы. Низкая численность — следствие особенностей биологии вида (очень долгий жизненный цикл, невысокая плодовитость, стенотопность), нахождения на северной границе ареала и сильной антропогенной трансформации лесного покрова в регионе. К основным угрожающим факторам относятся современные методы ведения лесного хозяйства (вырубка спелых широколиственных участков леса, незначительная площадь древостоев с высокой долей перестойных насаждений дуба, селективное изъятие дуба из состава спелых древостоев).

Принятые меры охраны. Внесен в Красную книгу России.

Необходимые меры охраны. Выявление мест обитания вида, придание им статуса памятника природы, строгая последующая охрана и мониторинг. Экологизация лесохозяйственной деятельности — сохранение максимального количества старых широколиственных деревьев и зрелых древостоев. Лесовозобновление посадками дуба. Введение ограничений на выборочные рубки старых широколиственных деревьев при уходе за лесом. Организация ООПТ в Полесском, Приморском и Виштынецком лесах.

Автор описания: В.И. Алексеев. **Фото:** Д. Савич (D. Savic)



ГНОРИМУС БЛАГОРОДНЫЙ, или ЗЕЛЕНЫЙ

Gnorimus nobilis (Linnaeus, 1758)

Отряд Жесткокрылые, или Жуки — Coleoptera

Семейство Пластинчатоусые — Scarabaeidae

Статус. Категория 1 — вид, находящийся под угрозой исчезновения.

Распространение и биотопы. Отмечается с конца XIX в. на севере Калининградского (Самбийского) полуострова (Светлогорский лес), где встречается и в настоящее время. Популяция в г. Калининграде по ул. Литовский Вал, по-видимому, полностью исчезла после расчистки старого парка в 2006—2007 гг. Ключевое местообитание вида — старые лиственные и смешанные леса и парки с дубом, грабом и липой.

Современное состояние. Численность низкая, в единственном известном к настоящему времени изолированном месте обитания максимальная плотность имаго на цветах достигает 8 особей на 1 км маршрута (2007). Встречаемость значительно колеблется по годам.

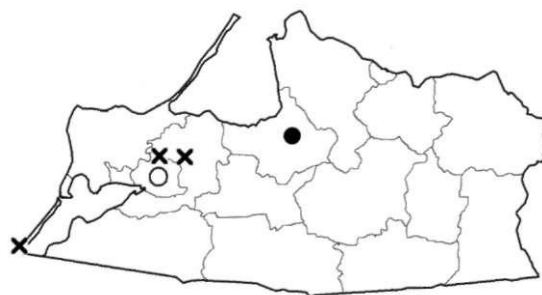
Биология и экология. Лёт жуков в июне-июле, имаго питаются на цветах розовоцветных (предпочитается таволга) и зонтичных в дневное и вечернее время. Личинки развиваются в трухе и гнилой древесине дуба, липы, ивы, ясеня. Цикл развития 2 года.

Лимитирующие факторы. Узколокально распространение в регионе и невысокая численность обусловлены нахождением вида на периферии ареала, а также, возможно, нехваткой стадий из-за антропогенных воздействий. Росту численности препятствует уничтожение мест обитания и подрыв кормовой базы личинок (удаление старых дуплистых, больных и отмирающих широколиственных деревьев при рубках ухода и санитарных рубках в ходе лесохозяйственной деятельности и при благоустройстве парков).

Принятые меры охраны. Не принимались.

Необходимые меры охраны. Экологизация лесохозяйственной деятельности и методов ведения паркового хозяйства — ограничение рубки старых лиственных деревьев, расчистки лесов и старых парков, запрет сведения аллей дуба и липы вдоль дорог. Лесовозобновление посадками дуба и других широколиственных пород. Организация ООПТ в Светлогорском лесу. Тщательное изучение биологии вида для определения целесообразности и возможностей разведения с последующей реинтродукцией в места, пригодные для обитания вида.

Автор описания: В. И. Алексеев. **Фото:** В. И. Алексеев.



ГНОРИМУС ИЗМЕНЧИВЫЙ, или ВОСЬМИТОЧЕЧНЫЙ

Gnorimus variabilis (Linnaeus, 1758) [*=octopunctatus* (Fabricius, 1775)]

Отряд Жесткокрылые, или Жуки — Coleoptera

Семейство Пластинчатоусые — Scarabaeidae

Статус. Категория 1 — вид, находящийся под угрозой исчезновения.

Распространение и биотопы. До 1945 г. отмечался на юге Калининградского (Самбийского) полуострова и Балтийской (Вислинской) косе. В конце XX в. регистрировался в Полесском районе (ст. Богатово). Вид населяет участки широколиственных и смешанных лесов, а также старые парки, встречается по опушкам и вдоль лесных дорог.

Современное состояние. Встречаемость вида повсеместно в Прибалтике очень низкая, в Калининградской области жук известен только из одного современного места обитания. Тенденции изменения численности не известны, в настоящее время находки единичны и очень редки.

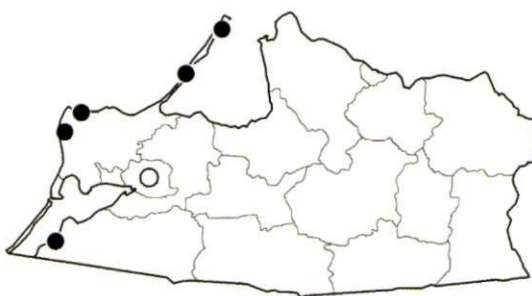
Биология и экология. Лет в июне-июле, имаго питаются в дневное и вечернее время на цветах, реже на вытекающем древесном соке. Личинки развиваются в трухе и в гнилой древесине дуплистых дубов, а также других широколиственных видов, березы и даже сосны. Цикл развития 2—3 года.

Лимитирующие факторы. Локальное распространение в регионе и низкая численность — следствие особенностей биологии вида (длительный жизненный цикл, невысокая плодовитость, стенотопность), нахождения вида вблизи северной периферии ареала и сильной антропогенной трансформации лесного покрова в регионе. Основной угрожающий фактор — уничтожение мест обитания вида в процессе лесохозяйственной деятельности и благоустройства парков: вырубка дубов в лесных массивах, удаление старых и дуплистых деревьев в городских зеленых зонах и вдоль дорог.

Принятые меры охраны. Не принимались.

Необходимые меры охраны. Выявление и последующая охрана мест обитания вида. Экологизация лесохозяйственной деятельности и паркового благоустройства — сохранение максимального количества старых дуплистых широколиственных деревьев (в первую очередь дуба), ограничение расчистки старых парков и санитарных рубок в лесах, запрет сведения аллей дуба вдоль дорог. Лесовозобновление посадками дуба. Организация ООПТ в Полесском лесу.

Автор описания: В.И. Алексеев. **Фото:** В.И. Алексеев.



СКАКУН ПРИМОРСКИЙ

Cicindela maritima Dejean. 1822

Отряд Жесткокрылые, или Жуки — Coleoptera

Семейство Жужелицы — Carabidae

Статус. Категория 2 — вид, численность которого в области значительно сократилась.

Распространение и биотопы. Приурочен к морским песчаным пляжам Калининградского (Самбийского) полуострова и Куршской косы, а также к песчаным пляжам Куршского (Куршская коса) и Калининградского (Вислинского) заливов. Литоральный псаммобионт побережий моря и заливов, а также незакрепленных белых дюн Куршской косы в окрестностях пос. Морское и биостанции «Рыбачий».

Современное состояние. Встречается отдельными изолированными немногочисленными популяциями на наименее посещаемых человеком участках побережья. Подсчеты численности в регионе не проводились, в локально расположенных местах обитания встречается ежегодно и стабильно. Территория обитания вида постепенно сокращается и приобретает все более мозаичный характер — вид отсутствует на участках побережья с интенсивным пляжным отдыхом и единичен в часто посещаемых местах.

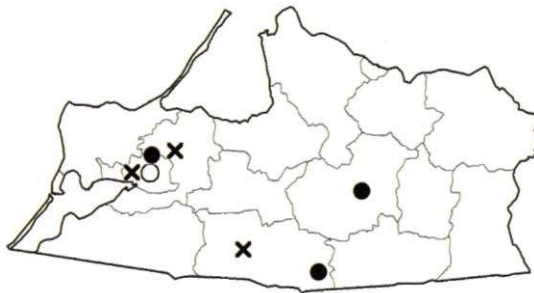
Биология и экология. Жуки активны в мае-июле при солнечной погоде. Имаго и личинки — дневные хищники-энтомофаги, питающиеся различными насекомыми и некоторыми другими беспозвоночными. Личинки живут в вертикальных норках, выкопанных в песке.

Лимитирующие факторы. Локальное распространение в области обусловлено стенотопностью вида, а невысокая численность — малой продуктивностью населенных экосистем. Основной угрожающий фактор в регионе — загрязнение и чрезмерная рекреационная нагрузка мест обитания вида, а также использование инсектицидных и акарицидных препаратов вблизи мест его обитания. Определенную роль в снижении встречаемости и сужении распространения вида в области играют сукцессионные изменения на дюнных комплексах Куршской косы (закрепление склонов фашинами и последующее зарастание травянистой и кустарниковой растительностью).

Принятые меры охраны. Формально как часть биоты охраняется на территории национального парка «Куршская коса» — федеральной ООПТ. Специальные меры охраны не применялись.

Необходимые меры охраны. Улучшение охраны мест обитания вида на территории НП «Куршская коса». Экологизация лесохозяйственной деятельности — отказ от обработки лесных и прилегающих к ним биотопов инсектицидами в целях борьбы с насекомыми-вредителями леса и иксодовыми клещами. Создание ООПТ на Балтийской (Вислинской) косе.

Автор описания: В.И. Алексеев. **Фото:** В.И. Алексеев.



ВОСКОВИК-ОТШЕЛЬНИК, или ОТШЕЛЬНИК ОБЫКНОВЕННЫЙ

Osmoderma barnabita Motschulsky, 1845

Отряд Жесткокрылые, или Жуки — Coleoptera

Семейство Пластинчатоусые — Scarabaeidae

Статус. Категория 2 — вид, численность которого в области значительно сократилась.

Распространение и биотопы. Отмечен на окраинах городов Калининграда и Черняховска, а также в Правдинском районе. Населяет старые лиственные парки, аллеи и роши старых широколиственных деревьев (в первую очередь дуба возрастом от 100—150 лет).

Современное состояние. Подсчеты численности в Калининградской области не проводились, в настоящее время в местах обитания встречается ежегодно, но единично. Ориентировочные оценки указывают на некоторое снижение численности в сравнении с периодом до 1995 г., хотя в целом положение вида в области остается относительно благополучным.

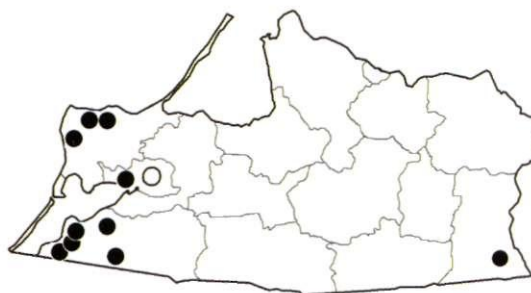
Биология и экология. Лёт с июля по сентябрь, имаго питаются на вытекающем древесном соке в сумерках и ночью. Самки откладывают 20—80 яиц в дупла и трухлявую древесину старых стоящих дубов (реже кленов, тополей, ив, буков, грабов, лип и др.). Цикл развития 3—4 года. В регионе тяготеет к поселениям человека, где сохранились старые дуплистые деревья (городские парки, старые сады и аллеи вдоль дорог).

Лимитирующие факторы. Основной лимитирующий фактор — удаление старых, отмирающих и засохших дуплистых деревьев в парках, вырубка широколиственных деревьев в лесных массивах, уничтожение старых придорожных аллей при расширении автодорог.

Принятые меры охраны. Внесен в Красные книги МСОП и России.

Необходимые меры охраны. Выявление мест обитания и мониторинг численности вида. Экологизация лесохозяйственной деятельности и деятельности по благоустройству зеленых зон в городах: сохранение максимального количества толствоствольных широколиственных деревьев, ограничение расчистки древесных насаждений со старыми дубами и санитарных рубок в лесах, по возможности сохранение старых придорожных аллей дуба и липы. Лесовозобновление посадками дуба.

Автор описания: В.И. Алексеев. **Фото:** Й.М. Гутовски (J.M. Gutowski).



ЖУЖЕЛИЦА ШАГРЕНЕВАЯ, или ЧЕРНАЯ

Carabus coriaceus Linnaeus, 1758

Отряд Жесткокрылые, или Жуки — Coleoptera

Семейство Жужелицы — Carabidae

Статус. Категория 3 — редкий вид.

Распространение и биотопы. Встречается в западной, юго-западной и южной частях области (Калининградский (Самбийский) полуостров, Вармийская возвышенность, Виштынецкий лес). Населяет старые, влажные лиственные и смешанные парки и леса паркового типа с широколиственными видами (дуб, бук, граб).

Современное состояние. Вид существует изолированными популяциями, занимающими небольшие территории. Тенденции к снижению численности в отдельных популяциях не отмечено, в некоторые годы в местах обитания нередок. Наибольшая встречаемость при маршрутном учете (2—3 особи на 3 км) наблюдалась в северной части Светлогорского леса (8.08.2008) и у г. Мамоново (14.09.2008). При сборах в почвенные ловушки (Буковая роща в Багратионовском районе, 19.05—2.08.2009) относительная численность вида составляла до 8% от всего числа особей имаго рода *Carabus*.

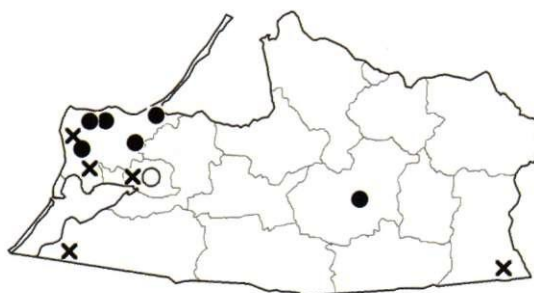
Биология и экология. Личинки и имаго — хищники-полифаги, питающиеся личинками насекомых, червями, сухопутными моллюсками. Зимуют жуки и личинки. Имаго активны в середине июня и в августе-начале сентября в сумерках и ночью. Продолжительность жизни до 2—3 лет.

Лимитирующие факторы. Мозаичное распространение обусловлено инсуляризацией и антропогенной трансформацией лесного покрова на территории области и невысокой миграционной активностью вида. Основной угрожающий фактор в настоящее время — уничтожение и фрагментация мест обитания вида в ходе лесохозяйственной деятельности, использование инсектицидных и акарицидных препаратов, разрушающих пищевые цепи в биоценозах, особенно влияющих на численность крупных жужелиц, стоящих на вершине пищевой пирамиды беспозвоночных.

Принятые меры охраны. Не принимались.

Необходимые меры охраны. Экологизация лесохозяйственной деятельности — максимальное ограничение обработки парковых, лесных и прилегающих к ним земель инсектицидами, запрет санитарных рубок старых широколиственных деревьев в парках и лесных массивах, особенно на побережье Калининградского (Самбийского) полуострова. Выявление новых мест обитания и мониторинг численности вида. Организация ООПТ в ключевых местах обитания вида.

Автор описания: В.И. Алексеев **Фото:** Д. Савич (D. Savic)



КРАСОТЕЛ БРОНЗОВЫЙ

Calosoma inquisitor (Linnaeus, 1758)

Отряд Жесткокрылые, или Жуки — Coleoptera

Семейство Жужелицы — Carabidae

Статус. Категория 3 — редкий вид.

Распространение и биотопы. Сравнительно регулярно встречается в основании Куршской косы, на севере и в центре Калининградского (Самбийского) полуострова, на юго-западе области (Багратионовский район). Отмечался также в окрестностях г. Черняховска и в Виштынецком лесу. Населяет увлажненные низинные лиственные и смешанные леса с дубом, грабом, черной ольхой, изредка встречается в лиственных насаждениях парков.

Современное состояние. Для популяций этого вида характерны естественные волнообразные изменения численности на протяжении десятилетий, что связано, вероятно, с численностью основной добычи. Максимальная плотность имаго, наблюдавшаяся в Калининградской области, составляла 6–10 особей на 1 км маршрута (окрестности оз. Дивное. 18–19.05.2002) и 15 особей на 100 м пляжа Балтийского моря (близ Светлогорска, 2.06.2003). В 1989, 2002, 2004, 2009 гг. встречаемость вида составила 1–3 особи имаго за сезон. Многолетние тенденции изменения численности не выявлены.

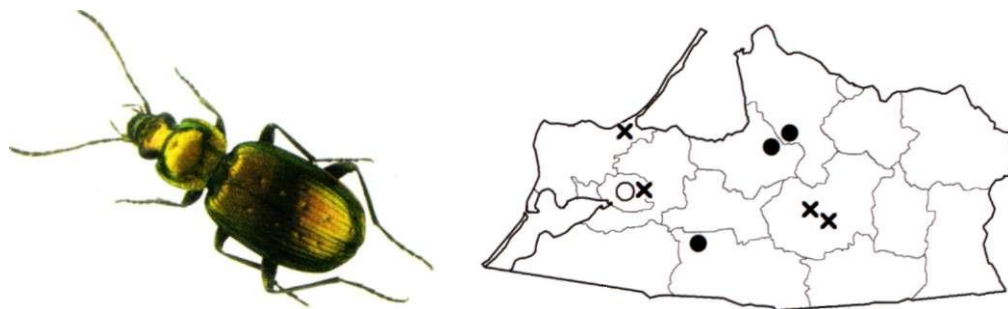
Биология и экология. Жуки активны в мае–июне. Имаго и личинки — дневные хищники-энтомофаги, питающиеся древесными листогрызущими гусеницами (пядениц, златогузки, непарного шелкопряда) и их куколками. Стадии личинки и куколки длятся 32–34 дня, зимуют молодые жуки.

Лимитирующие факторы. Основной угрожаящий фактор в настоящее время — сокращение площадей и фрагментация типичных мест обитания вида (широколиственных лесов с дубом), мелиорация, а также использование инсектицидов в парках, лесах и сельхозугодьях.

Принятые меры охраны. Формально как часть биоты охраняется на территории национального парка «Куршская коса» — федеральной ООПТ. Специальные меры охраны не применялись.

Необходимые меры охраны. Экологизация лесохозяйственной деятельности — ограничение обработки парковых, лесных и прилегающих к ним сельскохозяйственных территорий инсектицидами в целях борьбы с насекомыми-вредителями или иксодовыми клещами, запрет санитарных рубок старых широколиственных деревьев в парках и лесных массивах, особенно на побережье Калининградского полуострова. Организация ООПТ в местах обитания вида. Выявление новых мест обитания и мониторинг численности вида.

Автор описания: В. И. Алексеев. **Фото:** В. И. Алексеев.



БЫСТРЯК СФАГНОВЫЙ, или ВЕРЕСКОВЫЙ

Agonum ericeti (Panzer, 1809)

Отряд Жесткокрылые, или Жуки — Coleoptera

Семейство Жужелицы — Carabidae

Статус. Категория 3 — редкий вид.

Распространение и биотопы. Встречается спорадически, на настоящий момент известно только два стабильных места обитания вида в центральной части региона: Большое Моховое болото и верховое болото Целау. Ранее отмечался также в окрестностях Зеленоградска (болото Свиное) и в Черняховском районе. Населяет открытые участки крупных верховых сфагновых болот.

Современное состояние. Регулярно встречается в подходящих местообитаниях на Большом Моховом болоте и болоте Целау, где является одним из доминирующих видов жужелиц на открытых участках болот. Предполагается снижение числа популяций в течение XX в., как это произошло на болоте Свиное в основании Куршской косы.

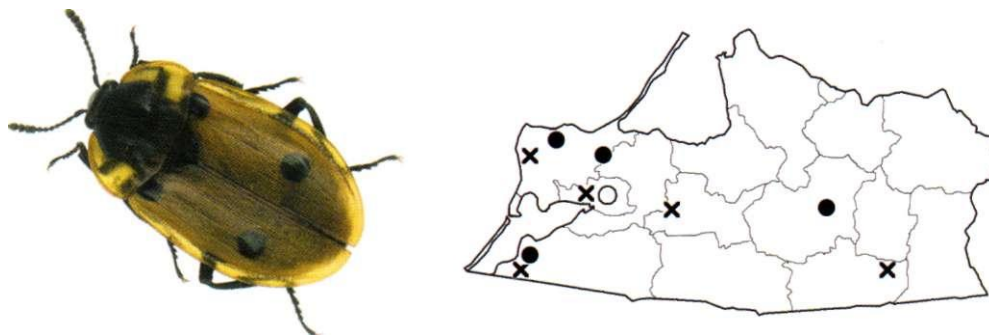
Биология и экология. Стенобионт верховых болот (может использоваться как характерный маркерный вид), один из доминирующих и характерных видов жужелиц. При сукцессии и зарастании сфагновых болот сосной численность вида заметно сокращается. Жуки и личинки — хищники-полифаги. Одна генерация в год. Зимуют имаго.

Лимитирующие факторы. Крайне ограниченное распространение в регионе обусловлено резко выраженной стенотопностью вида, уязвимостью и островным характером населяемых им экосистем. Хозяйственное использование верховых болот, разработка торфоместорождений и нарушение гидрологического режима в болотных местообитаниях может привести к резкому сокращению численности и даже локальному вымиранию вида.

Принятые меры охраны. Не принимались.

Необходимые меры охраны. Организация ООПТ в местах обитания вида (в первую очередь на территориях верховых болот Целау и Большое Моховое). Выявление новых мест обитания и мониторинг численности вида. Регламентация хозяйственной деятельности, связанной с болотными экосистемами и гидрологическим режимом земель (добыча торфа, мелиоративные работы и т. п.).

Автор описания: В.И. Алексеев. **Фото:** А. Букейс (A. Buķejs).



МЕРТВОЕД ЧЕТЫРЕХТОЧЕЧНЫЙ

Dendroxena quadrimaculata (Scopoli, 1771)

Отряд Жесткокрылые, или Жуки — Coleoptera

Семейство Мертвоеды — Silphidae

Статус. Категория 3 — редкий вид.

Распространение и биотопы. Встречается преимущественно на западе области (Калининградский (Самбийский) полуостров и побережье Калининградского (Вислинского) залива в Багратионовском районе), но также известен из лесов Черняховского района. Населяет увлажненные лиственные и смешанные леса с дубом, грабом, буком, изредка встречается в лиственных парках.

Современное состояние. Для вида характерны естественные волнообразные изменения численности, что коррелирует с массовым размножением основной добычи — листогрызущих гусениц бабочек. Жуки встречаются нерегулярно (2002, 2004, 2007), обычно отдельными экземплярами. Многолетние тенденции изменения численности не выявлены.

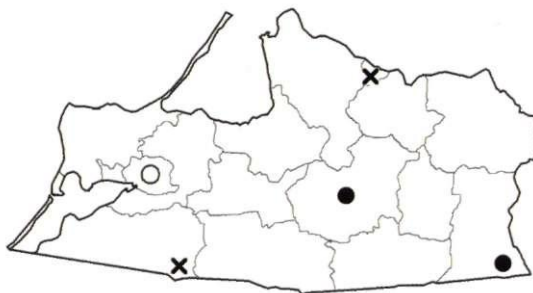
Биология и экология. Жуки активны с середины мая до июля. Имаго и личинки — ночные хищники-энтомофаги, питающиеся преимущественно древесными листогрызущими гусеницами, в меньшей степени иными насекомыми.

Лимитирующие факторы. Основной угрожаящий фактор в настоящее время — сокращение площадей и фрагментация типичных мест обитания вида (зрелых широколиственных и смешанных лесов с дубом), осушительная мелиорация и лесовозобновление путем посадки хвойных, а также использование инсектицидных и акарицидных препаратов в парках, лесах и прилегающих к ним сельхозугодьях.

Принятые меры охраны. Не принимались.

Необходимые меры охраны. Экологизация хозяйственной деятельности — ограничение обработки парковых, лесных и прилегающих к ним сельскохозяйственных территорий инсектицидами в целях борьбы с насекомыми-вредителями леса и агроценозов или иксодовыми клещами. Организация ООПТ в Светлогорском лесу и лесах Черняховского района. Выявление новых мест обитания и мониторинг численности вида.

Автор описания: В.И. Алексеев. **Фото:** А. Букейс (A. Bukejs).



РОГАЧ ЕЛОВЫЙ, или БЕРЕЗОВЫЙ, или СКРОМНЫЙ

Ceruchus chrysomelinus (Hochenwarth, 1785)

Отряд Жесткокрылые, или Жуки — Coleoptera

Семейство Рогачи — Lucanidae

Статус. Категория 3 — редкий вид.

Распространение и биотопы. Встречается в центральной и восточной частях Калининградской области. Ранее отмечался из Багратионовска и Советска, в конце XX в. собран в Черняховском и на юге Нестеровского района. Приурочен к распространённым на востоке региона зрелым участкам лесов западнотаежного типа — старым ельникам и увлажненным смешанным елово-березовым лесным массивам.

Современное состояние. Специальные исследования по подсчетам численности в Калининградской области не проводились. Жуки встречаются единично и очень редко. Тенденции изменения численности не выявлены.

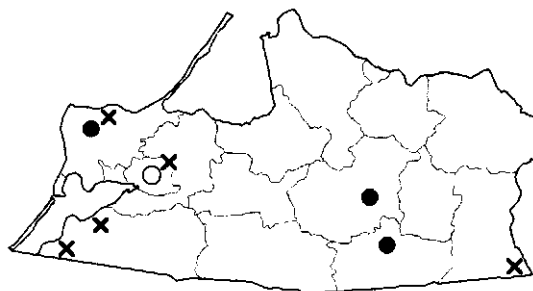
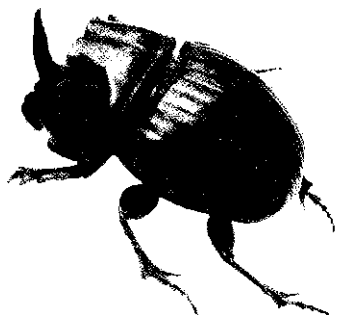
Биология и экология. Лёт имаго в июне-июле. Личинки развиваются во влажных бурых древесных гнилях поваленных стволов и пней старых елей, реже сосен и берез. Окукливание в конце лета, зимуют жуки и личинки. Цикл развития 3—4 года.

Лимитирующие факторы. Низкая численность и локальное распространение в регионе — следствие биологии вида (длительный жизненный цикл, невысокая плодовитость, высокая требовательность к пищевому субстрату) и близость нахождения к юго-западным границам основного ареала распространения вида. Основной угрожающий фактор — уничтожение и деградация мест обитания (рубка старых хвойных и лиственных деревьев, выкорчевка пней, омоложение и фрагментация лесных массивов в регионе).

Принятые меры охраны. Не принимались.

Необходимые меры охраны. Экологизация лесохозяйственной деятельности — сохранение максимального количества старых деревьев, ограничение санитарной рубки старовозрастных елей и берез, запрет на вывоз трухлявых и упавших толстоствольных деревьев и корчевание еловых пней. Организация ООПТ в Виштынецком лесу. Выявление новых мест обитания и мониторинг численности вида.

Автор описания: В.И. Алексеев. **Фото:** Й.М. Гutowски (J.M. Gutowski).



КОПР ЛУННЫЙ

Copr lunaris (Linnaeus, 1764)

Отряд Жесткокрылые, или Жуки — Coleoptera

Семейство Пластинчатоусые — Scarabaeidae

Статус. Категория 3 — редкий вид.

Распространение и биотопы. Небольшие локальные популяции известны на территориях Черняховского и Озёрского районов (надпойменные террасы р. Анграпы), а также на северо-западе Калининградского (Самбийского) полуострова. Населяет суходольные луга и пастбища на легких почвах.

Современное состояние. Специальные целенаправленные исследования по подсчетам численности лунного копра не проводились, встречаемость вида невысока (максимально 2—3 особи в год в подходящих биотопах при ручном сборе имаго жуков-копрофагов).

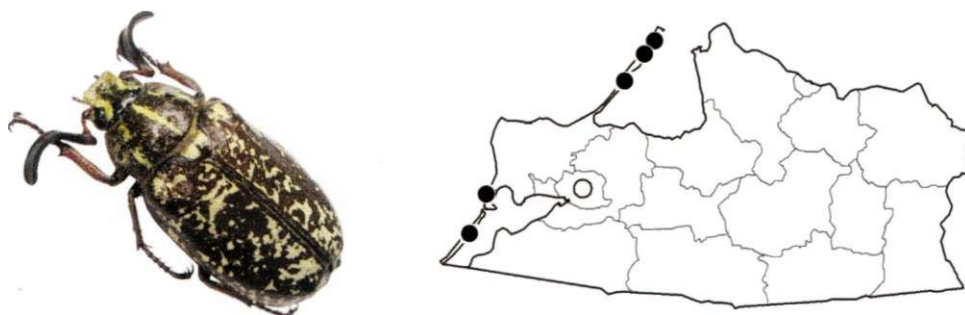
Биология и экология. Копрофаг, встречающийся в ксерофитных стадиях на пастбищах крупного рогатого скота. Жуки активны в регионе с конца мая по август, летают по ночам. Характерно сложное поведение при выкармливании потомства: самцы и самки под кучей помета совместно выкапывают норку 10—20 см глубиной, заканчивающуюся гнездовой камерой. В нее жуками переносится максимально большой запас навоза, из которого после 2—3 дневной ферментации изготавливается до 13 грушевидных овоидов, в каждый из которых откладывается по 1 яйцу. Развитие личинок продолжается 3—4 месяца, это время самец и самка находятся в гнездовой камере с навозными овоидами, внутри которых развивается личинка, и ухаживают за ними.

Лимитирующие факторы. Низкая численность и спорадическое распространение в регионе обусловлены нахождением вида на северной периферии ареала. Основной угрожающий фактор — заблачивание земель, снижение доли пастбищного содержания скота на вольном выпасе животных, смена мест выпаса скота и иное хозяйственное использование лугов.

Принятые меры охраны. Не принимались.

Необходимые меры охраны. Сохранение пастбищ для выпаса скота, стимулирование развития малых фермерских хозяйств, создающих мозаику экологических ниш для множества насекомых и поддерживающих луговые сообщества на определенной стадии сукцессии. Выявление новых мест обитания и мониторинг численности вида.

Автор описания: В. И. Алексеев. **Фото:** В. И. Алексеев.



ХРУЩ МРАМОРНЫЙ, или ИЮЛЬСКИЙ

Polyphylla Julio (Linnaeus, 1758)

Отряд Жесткокрылые, или Жуки — Coleoptera

Семейство Пластинчатоусые — Scarabaeidae

Статус. Категория 3 — редкий вид.

Распространение и биотопы. В Калининградской области находится на северо-восточной периферии ареала и встречается только на морских побережьях на западе региона — на Балтийской (Вислинской) косе, на прибрежном участке Калининградского (Самбийского) полуострова от г. Балтийска до г. Приморска и на Куршской косе. Населяет сухие сосняки с хорошо прогреваемой песчаной почвой на побережье Балтийского моря и сосновые посадки на краевых участках незакрепленных дюн Куршской косы.

Современное состояние. В подходящих для обитания вида биотопах встречается ежегодно, в отдельные годы обычен. Многолетние тенденции изменения численности объективно не выявлены, но предполагается значительное снижение плотности популяций в сравнении с периодом до 1945 г., когда вид считался вредным и уничтожался в больших количествах (например, в 1899 г. было уничтожено свыше 16 тыс. особей).

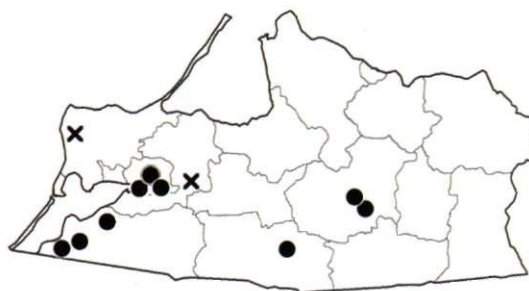
Биология и экология. Лёт имаго в июне-июле. Жуки активны в сумерках, объедают хвою на молодых побегах сосны. Личинки — термофильные почвенные ризофаги корней кустарниковых ив, молодых сосен и некоторых других растений. Цикл развития 4–5-летний.

Лимитирующие факторы. Основной угрожающий фактор — естественные сукцессионные изменения и уничтожение мест обитания в ходе лесохозяйственной деятельности, загрязнения и рекреационного использования биотопов. Определенную опасность представляет использование инсектицидных и акарицидных препаратов вблизи мест обитания вида.

Принятые меры охраны. Формально как часть биоты охраняется на территории федеральной ООПТ — национального парка «Куршская коса». Специальные меры охраны не применялись.

Необходимые меры охраны. Ограничение обработки лесных территорий инсектицидами в целях борьбы с насекомыми или иксодовыми клещами. Усиление охраны стаций, заселенных видом, на территории НП «Куршская коса». Создание ООПТ на Балтийской (Вислинской) косе. Мониторинг численности вида.

Автор описания: В.И. Алексеев. **Фото:** В.И. Алексеев.



БРОНЗОВКА МРАМОРНАЯ, или МРАЧНАЯ

Protaetia (Liocola) marmorata (Fabricius, 1792)

Отряд Жесткокрылые, или Жуки. — Coleoptera

Семейство Пластинчатоусые — Scarabaeidae

Статус. Категория 3 — редкий вид.

Распространение и биотопы. Встречается на всей территории Калининградской области. Наибольшее количество находок сделано в Багратионовском, Черняховском, Зеленоградском и Гурьевском районах. Отмечен также в центре г. Калининграда. Населяет старые лиственные (преимущественно широколиственные) и плодовые деревья (дуб, реже липу, яблоню, тополь, клен, ясень) в городских парках, садах, на опушках лесов и вдоль автодорог.

Современное состояние. Специальные исследования по подсчетам численности не проводились, встречаемость вида невысока (в среднем — около 5—8 особей в год). В подходящих для обитания биотопах встречается ежегодно и стабильно.

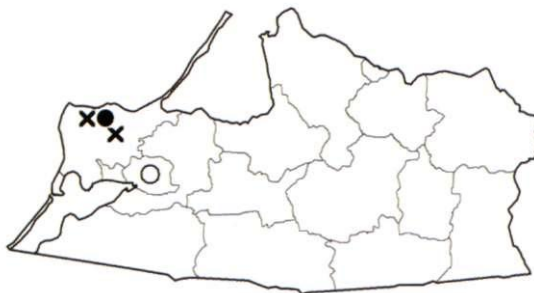
Биология и экология. Жуки ведут малозаметный образ жизни и держатся в древесном ярусе, личинки в большой степени приурочены к гнилой древесине дупел на высоте 2—4 м. Имаго активны с апреля по середину сентября, питаются вытекающим древесным соком. Редко встречаются на цветах. Зимуют жуки и личинки. Генерация 2 года. В Калининградской области вид тяготеет к поселениям человека (старые сады хуторов, старые аллеи вдоль дорог, городские парки).

Лимитирующие факторы. Прямое уничтожение мест обитания в ходе хозяйственной деятельности человека: санитарная вырубка дуплистых широколиственных деревьев в лесных массивах, удаление старых и больных деревьев в парках, «лечение» деревьев путем удаления трухи и замуровывания дупел, уничтожение старых деревьев вдоль автодорог.

Принятые меры охраны. Не принимались.

Необходимые меры охраны. Экологизация лесохозяйственной деятельности и деятельности по благоустройству парковых зон — сохранение максимального количества старых трухлявых широколиственных деревьев, ограничение расчистки старых парков и санитарных рубок в лесах, ограничение сведения аллей зрелых широколиственных деревьев вдоль дорог. Выявление новых мест обитания и мониторинг численности вида.

Автор описания: В.И. Алексеев. **Фото:** В.И. Алексеев.



ДРОВОСЕК-КОЖЕВНИК

Prionus coriarius (Linnaeus, 1758)

Отряд Жесткокрылые, или Жуки, — Coleoptera

Семейство Дровосеки, или Усачи, — Cerambycidae

Статус. Категория 3 — редкий вид.

Распространение и биотопы. Находки с северного побережья Калининградского (Самбийского) полуострова из окрестностей пос. Донское, Отрадное и г. Светлогорска известны с середины XIX в. В Светлогорском лесу до настоящего времени существует единственная известная в области популяция. Населяет зрелые смешанные участки леса.

Современное состояние. Количественные учеты в Калининградской области не проводились. Численность популяции низка, в единственном стабильном месте обитания встречаемость составляет 1–2 экземпляра в год. Возможно обитание вида в Красном (Виштынецком) лесу.

Биология и экология. Лёт жуков в июле — августе. Имаго — афаги, активные в сумерках и ночью. Личинки развиваются в мертвых гниющих корнях и подземной части лиственных (дуб, граб, бук, береза, клен) и хвойных (сосна, ель) пород. Цикл развития 3–4 года.

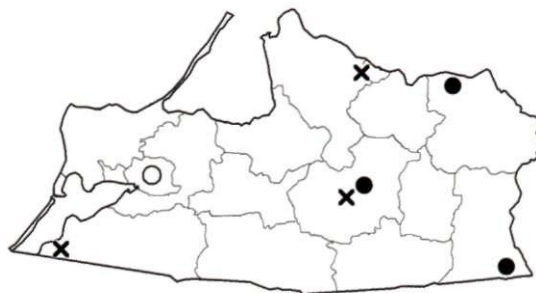
Лимитирующие факторы. Локальное распространение в регионе и невысокая численность обусловлены особенностями биологии вида (долгий жизненный цикл, малая плодовитость, малая миграционная активность) и сильной антропогенной трансформацией лесов на территории области в прошлом. Основной угрожающий фактор в настоящее время — уничтожение мест обитания (рубка старых хвойных и лиственных деревьев и выкорчевка пней) в ходе лесохозяйственной деятельности.

Принятые меры охраны. Не принимались.

Необходимые меры охраны. Экологизация лесохозяйственной деятельности — ограничение рубки старых лиственных и хвойных деревьев, запрет выкорчевки пней в местах обитания вида. Организация ООПТ в Светлогорском лесу. Выявление новых мест обитания и мониторинг численности вида.

Автор описания: В.И. Алексеев. **Фото:** А. Букейс (A. Vukejs).

Животные



ЛИПАРУС ГЛАДКОНОСЫЙ

Liparus glabrirostris (Küster, 1849)

Отряд Жесткокрылые, или Жуки. — Coleoptera

Семейство Долгоносики, или Слоники, — Curculionidae

Статус. Категория 3 — редкий вид.

Распространение и биотопы. Найден только в центральной и восточной частях области в лесах Нсманского, Нестеровского и Черняховского районов. Населяет опушки влажных смешанных лесов, а также просеки, обочины лесных дорог и подобные экотонные биотопы.

Современное состояние. Численность популяций низка, жуки встречаются единичными особями только в трех локальных местообитаниях.

Биология и экология. Выход имаго в июне, жуки активны днем и вечером, чаще встречаются на поверхности почвы, к полету не способны. Личинки развиваются в корнях бодяка огородного и белокопытника гибридного.

Лимитирующие факторы. Спорадическое распространение в регионе и невысокая численность обусловлены малой миграционной активностью, нахождением вида на северной периферии ареала и сильной антропогенной трансформацией лесов и лугов. Основной угрожающий фактор — уничтожение мест обитания вида в ходе лесохозяйственной деятельности (смена лиственных лесов на хвойные монокультуры) и различного хозяйственного использования опушечных биотопов.

Принятые меры охраны. Не принимались.

Необходимые меры охраны. Сохранение подходящих для обитания вида биотопов и режима пользования пойменных лугов вблизи зрелых лесных массивов. Включение Красного (Виштынецкого) леса в состав системы ООПТ.

Автор описания: В. И. Алексеев **Фото:** В. И. Алексеев.

**СПИСОК ТАКСОНОВ, НЕ ВКЛЮЧЕННЫХ В КРАСНУЮ КНИГУ
КАЛИНИНГРАДСКОЙ ОБЛАСТИ,
НУЖДАЮЩИХСЯ В ОСОБОМ ВНИМАНИИ И КОНТРОЛЕ**

ЖИВОТНЫЕ

МЛЕКОПИТАЮЩИЕ — MAMMALIA

- Ночница Наттерера — *Myotis nattereri* Kühl
Кожанок северный — *Eptesicus nilssoni* Keyserling, Blasius
Заяц-беляк — *Lepus timidus* L.
Соня лесная — *Dryomys nitedula* (Pall.)
Соня садовая — *Eliomys quercinus* (L.)
Соня-полчок — *Glis glis* (L.)

ПТИЦЫ — AVES

- Малая поганка — *Podiceps ruficollis* (Pall.)
Большая выпь — *Botaurus stellaris* (L.)
Серый гусь — *Anser anser* (L.) (гнездовая популяция)
Серая утка — *Anas strepera* L. (гнездовая популяция)
Свиязь — *A. penelope* L. (гнездовая популяция)
Шилохвость — *A. acuta* L. (гнездовая популяция)
Широконоска — *A. clypeata* L. (гнездовая популяция)
Обыкновенный гоголь — *Bucephala clangula* (L.) (гнездовая популяция)
Длинноносый крохаль — *Mergus serrator* L. (гнездовая популяция)
Большой крохаль — *M. merganser* L. (гнездовая популяция)
Обыкновенный осоед — *Perms apivorus* (L.)
Луговой лунь — *Circus pygargus* (L.)
Чеглок — *Falco subbuteo* L.
Обыкновенная пустельга — *F. tinnunculus* L.
Тетерев — *Lyrurus tetrix* (L.)
Перепел — *Coturnix coturnix* (L.)
Пастушок — *Rallus aquaticus* L.
Погоныш — *Porzana porzana* (L.)
Коростель — *Crex crex* (L.)
Дупель — *Gallinago media* (Lath.)
Серебристая чайка — *Larus argentatus* Pontopp. (гнездовая популяция)
Сизая чайка — *L. canus* L. (гнездовая популяция)
Белокрылая крачка — *Chlidonias leucopterus* (Temm.)
Белошекая крачка — *Ch. hybridus* (Pall.)
Речная крачка — *Sterna hirundo* L.
Кольчатая горлица — *Streptopelia decaocto* (Frivald.)
Обыкновенная горлица — *S. turtur* (L.)
Болотная сова — *Asio flammeus* (Pontopp.)
Воробьиный сыч — *Glaucidium passerinum* (L.)

Приложения

Длиннохвостая неясыть — *Strix uralensis* Pall.
Обыкновенный козодой — *Caprimulgus europaeus* L.
Зеленый дятел — *Picus viridis* L.
Седой дятел — *P. canus* Gm.
Белоспинный дятел — *Dendrocopos leucotos* (Bechst.)
Желтоголовая трясогузка — *Motacilla citreola* Pall.
Садовая камышевка — *Acrocephalus dumetorum* Blyth.
Ястребиная славка — *Sylvia nisoria* (Bechst.)
Зеленая пеночка — *Phylloscopus trochiloides* (Sund.)
Мухоловка-блешейка — *Ficedula albicollis* (Temm.)
Черноголовый чекан — *Saxicola torquata* (L.)
Варакушка — *Luscinia svecica* (L.)
Белобровик — *Turdus iliacus* L. (гнездовая популяция)
Деряба — *T. viscivorus* L. (гнездовая популяция)
Усатая синица — *Panurus biarmicus* (L.)

ЗЕМНОВОДНЫЕ — AMPHIBIA

Гребенчатый тритон — *Triturus cristatus* (Laur.)
Обыкновенная чесночница — *Pelobates fuscus* (Laur.)

КОСТНЫЕ РЫБЫ — OSTEICHTHYES

Финта — *Alosa fallax* (Lacepede)
Атлантический лосось — *Salmo salar* L.
Кумжа — *Salmo trutta trutta* F
Обыкновенный сиг — *Coregonus lavaretus lavaretus* (L.)
Европейский хариус — *Thymallus thymallus* (L.)
Обыкновенный усач — *Barbus barbus* (L.)
Рыбец — *Vimba vimba* (L.)
Обыкновенный вьюн — *Misgurnus fossilis* (F)

МИНОГИ — CEPHALASPIDOMORPHI

Речная минога — *Lampetra fluviatilis* (L.)
Ручьевая минога — *Lampetra planeri* (Bloch)

НАСЕКОМЫЕ — INSECTA

Отряд Стрекозы — Odonata

Нехаления красивая — *Nehalennia speciosa* (Charp.)
Красотка-девушка — *Calopteryx virgo* (L.)
Кордулегастер кольчатый — *Cordulegaster boltonii* (Don.)

Отряд Полужесткокрылые или клопы — Heteroptera

Гладыш Рейтера — *Notonecta reuteri* Hung.
Плавт летний — *Aphelocheirus aestivalis* F.

Отряд Уховертки — Dermaptera

Уховертка прибрежная — *Labidura riparia* Pall.

Отряд Прямокрылые — Orthoptera

Пустынница голубокрылая — *Sphingonotus caeruleus* (L.)

Отряд Жуки — Coleoptera

Жужелица блестящая — *Carabus nitens* L.
 Жужелица золотоямчатая — *Carabus clathratus* L.
 Плавунец широкий — *Dytiscus latissimus* L.
 Поводень двулинейный — *Graphoderus bilineatus* (Deg.)
 Водолюб большой темный — *Hydrophilus piceus* (L.)
 Хищник волосатый — *Emus hirtus* (L.)
 Стафилин пахучий — *Ocupus olens* (Müll.)
 Оленек — *Dorcus parallelipedus* (L.)
 Бронзовка гладкая — *Netocia aeruginosa* Drury
 Щитовидка большая — *Peltis grossa* (L.)
 Златка радужная липовая — *Ovalisia rutilans* (F.)
 Борос Шнейдера — *Boros schneideri* (Panz.)
 Дитилус гладкий — *Ditylus laevis* (F.)
 Усач дубовый большой — *Cerambyx cerdo* L.

Отряд Чешуекрылые — Lepidoptera

Махаон — *Papilio machaon* L.
 Сосновый походный шелкопряд — *Phaemetopoea pinivora* Treitsch.
 Ленточница матиновая — *Catocala sponsa* (L.)

Отряд Двукрылые (Diptera)

Ляфрия горбатая — *Paphria gibbosa* (L.)

Отряд Перепончатокрылые (Hymenoptera)

Бембикс носатый — *Bembix rostrata* L.

РАСТЕНИЯ

ОТДЕЛ ПОКРЫТОСЕМЕННЫЕ — ANGIOSPERMAE (MAGNOLIOPHYTA)

Семейство Луковые — Alliaceae J. Agardh

Лук причесочный — *Allium scorodoprasum* L.
 Лук медвежий, черемша — *Allium ursinum* L.

Семейство Сельдерейные (Зонтичные) — Apiaceae Lindl. (Umbelliferae Juss.)

Дудник болотный — *Angelica palustris* (Boiss.) Hoffm.
 Бедренец большой — *Pimpinella major* (L.) Huds.

Семейство Аратиевые — Araliaceae Juss.

Плющ обыкновенный — *Hedera helix* L.

Семейство Аспарагусовые — Asparagaceae Juss.

Спаржа аптечная — *Asparagus officinalis* L.

**СПИСОК ВИДОВ ЖИВОТНЫХ И РАСТЕНИЙ,
ИСЧЕЗНУВШИХ С ТЕРРИТОРИИ КАЛИНИНГРАДСКОЙ ОБЛАСТИ
ЗА ПОСЛЕДНИЕ 50 ЛЕТ**

ЖИВОТНЫЕ

МЛЕКОПИЩАЮЩИЕ — MAMMALIA

Норка европейская — *Mustela lutreola* L.

ПТИЦЫ — AVES

Глухарь — *Tetrao urogallus* L.

Чернолобый сорокопут — *Lanius minor* Gm.

КОСТНЫЕ РЫБЫ — OSTEICHTHYES

Атлантический осетр — *Acipenser sturio* L.

НАСЕКОМЫЕ — INSECTA

Отряд Жуки — Coleoptera

Жужелица Менетрие — *Carabus menetriesi* Humm.

Красотел-исследователь — *Calosoma investigator* (Ill.)

Красотел пахучий — *Calosoma sycophantha* L.

Красотел сетчатый — *Callisthenes reticulatus* (F.)

Стафилин пахучий — *Ocyopus olens* (Müll.)

Афодий двупятнистый — *Aphodius bimaculatus* Lax.

Отряд Перепончатокрылые — Hymenoptera

Пчела-плотник — *Xylocopa valga* (Gerst.)

РАСТЕНИЯ

ОТДЕЛ ПОКРЫТОСЕМЕННЫЕ — ANGIOSPERMAE (MAGNOLIOPHYTA)

Семейство Частуховые — Alismataceae Vent.

Частуха ланцетная — *Alisma lanceolatum* With.

Семейство Луковые — Alliaceae J. Agardh

Лук угловатый — *Allium angidosum* L.

Семейство Сельдерейные (Зонтичные) — Apiaceae Lindl. (Umbelliferae Juss.)

Астранция большая — *Astrantia major* L.

Берула прямая — *Berula erecta* (Huds.) Cov.

Пустореберник обнаженный — *Cenolophium denudatum* (Hörnern.) Tutin

Оленник Ривиниуса — *Cervaria rivinii* Gaertn. (*Peucedanum cervaria* (L.) Lapeyr.)