

(Archostemata, Aderphaga, Muxophaga, Polyphaga), включающие 115 семейств; в него включены также в ранге семейства веерокрылые (Strepsiptera), выделявшиеся ранее в самостоятельный отряд.

### ОПРЕДЕЛИТЕЛЬНАЯ ТАБЛИЦА ПОДОТРЯДОВ И СЕМЕЙСТВ

(Сост. О. Л. Крыжановский)

#### ОПРЕДЕЛИТЕЛЬНАЯ ТАБЛИЦА ПОДОТРЯДОВ

1. Бр. с 6—7 видимыми стерн., из них 3 первых сросшиеся между собой (швы заметны), I стерн. в середине полностью разрезан глубоко вдающимися задн. тазиками и виден лишь между ними или также на боках (рис. 14, 1, 2); у водных Aderphaga (рис. 14, 3) I стерн. бр. неподвижно сращен с згр. Нотоплевральные швы почти всегда явственные (рис. 4, 1). Лапки 5-чл., реже ложно-4-чл. Галея щупиковидной формы. Жилкование крыльев карабидного типа . . . . . II. **Aderphaga** (с. 67)
- I стерн. бр. не разрезан задн. тазиками (рис. 14, 4) и не сросшийся с згр., хотя иногда его середина прикрыта длинными задн. тазиками . . . . . 2.
2. Пргр. без нотоплевральных швов. Жуки очень разнообразного облика . . . . . IV. **Polyphaga** (с. 260)
- Пргр. с нотоплевральными швами . . . . . 3
3. Тело крупное (10—20), удлиненное. Надкр. с резкими ребрышкообразными жилками и рядами четырехугольных яч. между ними. Лапки 5—5—5-чл. . . . . I. **Archostemata** (с. 66)
- Тело очень маленькое (0.5—1.5). Надкр. (у представителей с ДВ) гладкие. Лапки 3—3—3-чл. . . . . III. **Muxophaga** (с. 257)

#### I. ОПРЕДЕЛИТЕЛЬНАЯ ТАБЛИЦА СЕМЕЙСТВ ПОДОТРЯДА ARCHOSTEMATA

1. Единственное семейство фауны СССР. Ус. нитевидные. Тело удлиненное. Надкр. с резкими ребрышкообразными жилками и рядами четырехугольных яч. между ними (рис. 34) . . . . . 1. **Cupedidae**

#### II. ОПРЕДЕЛИТЕЛЬНАЯ ТАБЛИЦА СЕМЕЙСТВ ПОДОТРЯДА ADERPHAGA

1. Виды наземного облика, с бегательными или ходильными ногами. Тело с длинными чувствительными щет. Задн. тазики обычно не достигают по бокам эпиплевр. надкр., так что згр. по бокам соприкасается с I стерн. бр. (исключение — Trachypachidae) . . . . . 2
- Виды водного облика, с плавательными волосками на ногах. Тело без длинных чувствительных щет. Задн. тазики по бокам соприкасаются с эпиплеврами надкр. — Ус. голые, без прилегающего опушения . . . . . 4
2. Згр. перед задн. тазиками без поперечного шва. I стерн. бр. с широким срединным участком, видимым между задн. тазиками (рис. 36, 2). Тело вытянутое, сильно склеротизированное, голова и прсп. с глубокими бороздками . . . . . 2. **Rhysodidae** (с. 68)
- Згр. перед задн. тазиками с поперечным швом. I стерн. бр. без срединного участка, видимого между задн. тазиками . . . . . 3
3. Задн. тазики достигают эпиплевр надкр., так что згр. не соприкасается по бокам с I стерн. бр. (рис. 37, 3). Ус. голые, без прилегающего опушения, лишь с немногими чувствительными щет. . . . . 3. **Trachypachidae** (с. 70)
- Задн. тазики не достигают эпиплевр надкр., так что згр. по бокам соприкасается с I стерн. бр. (рис. 14, 1, 3). Ус., начиная с 3—5-го чл., в густом прилегающем опушении . . . . . 4. **Carabidae** (с. 71)

4. Задн. тазики расширены в большие бедренные покрывки, полностью прикрывающие основание бр. (рис. 15, 4). Згр. перед задн. тазиками с поперечным швом, иногда имеющим вид ряда точек. Ус. 11-чл., но кажутся 10 чл.; нитевидные. Надкр. с явственными рядами точек. Длина не более 5.0 . . . . . 5. **Haliplidae** (с. 222)
- Задн. тазики без бедренных покрывок. Згр. без поперечного шва . . . . . 5
5. Глаза полностью разделены краем головы. Ус. очень короткие и толстые, с очень большим 2-м чл. (рис. 8, 21). Пер. ноги хватательные, гораздо длиннее коротких и широких плавательных ср. и задн. ног. Бр. с 7 видимыми стерн., из которых I и II сросшиеся почти без шва, VIII иногда виден из-под VII . . . . . 8. **Gyrinidae** (с. 253)
- Глаза не разделены или неполностью разделены. Ус. 11-чл., нитевидные или щетинковидные, редко веретеновидные, их 2-й чл. не очень большой. Ср. и задн. ноги длиннее пер. ног. Бр. с 6 видимыми стерн., VII обычно не виден . . . . . 6
6. Верх сильновыпуклый, низ уплощен. Эпистерны згр. заметно не доходят до задн. тазиков; эпистерны сргр. не явственные. Длина не более 5 . . . . . 6. **Noteridae** (с. 227)
- Верх не более или едва более выпуклый, чем низ. Эпистерны згр. доходят или почти доходят до задн. тазиков; эпистерны сргр. явственные. Размеры сильно варьируют . . . . . 7. **Dytiscidae** (с. 229)

### III. ОПРЕДЕЛИТЕЛЬНАЯ ТАБЛИЦА СЕМЕЙСТВ ПОДОТРЯДА МУХОРНАГА

1. Надкр. не укорочены, полностью прикрывают бр. Ус. 11-чл. с 3-чл. булавой. — Тело сильновыпуклое. Живут в сырых местах . . . . . 9. **Sphaeriidae** (с. 258)
- Надкр. укорочены, оставляют открытой вершину бр. Ус. 9-чл. с большим последним чл. — Живут в воде . . . . . 10. **Hydroscaphidae** (с. 259)

### IV. ОПРЕДЕЛИТЕЛЬНАЯ ТАБЛИЦА СЕМЕЙСТВ И ГРУПП СЕМЕЙСТВ ПОДОТРЯДА РОЛЮРНАГА

1. Взрослый жук личинкообразный, без надкр. и крыльев или только с зачатками надкр. (только ♀!) . . . . . Группа 11 (с. 66)
- Взрослый жук не личинкообразный, надкр. развиты, хотя иногда укорочены и оставляют открытой часть бр., а изредка и гр. Крылья обычно развиты . . . . . 2
2. Насекомые напоминают маленькую муху; их надкр. редуцированы до коротких боковых лопастей, крылья широкие, веерообразные, с редуцированным поперечным жилкованием (рис. 23, 1, 2). Сргр. и згр. сочленены подвижно. Ус. 4—7-чл., неправильные (только ♂; ♀ бескрылые — группа 11) . . . . . 115. **Stylopidae** (ч. 3)
- Надкр. могут быть укорочены, но всегда покрывают хотя бы часть сргр. и згр., которые неподвижно слиты между собой . . . . . 3
3. Ус. с 3—7 чл., пластинчатой или гребенчатой, редко бокаловидной булавой (рис. 8, 15, 16) и длинным 1-м чл. Чл. булавы могут раскрываться и сдвигаться. Пер. ноги почти всегда копательные. Лапка 5—5—5-чл. (очень редко 4—4—4-чл.); пер. лапки иногда редуцированы или отсутствуют. (Надсем. Scarabaeoidea) . . . . . Группа 3 (с. 49)
- Булава ус. не пластинчатая, если же (очень редко) пластинчатая, то пер. ноги не копательные . . . . . 4
4. Надкр. укорочены, оставляют открытыми хотя бы часть предпоследнего терг. бр. (пропигидия); 3 или более терг. бр. полностью склеротизированы. (Сюда не включены случаи, когда бр. вздуто и несколько выступает из-под надкр., которые, однако, не укорочены и не усечены на вершине) . . . . . Группа 1 (с. 47)

- Надкр. не укорочены, целиком или почти целиком покрывают бр., лишь последний терг. (пигидий) часто остается открытым . . . . . 5
- 5. Ус. короткие, их 6-й чл. в форме чашечки, следующие 3—5 чл. опушены, образуют слабо развитую, иногда асимметричную булаву (рис. 8, 10). Челюстные щуп. длинные, обычно длиннее ус. (Надсем. Hydrophiloidea) . . . . . Группа 2 (с. 49)

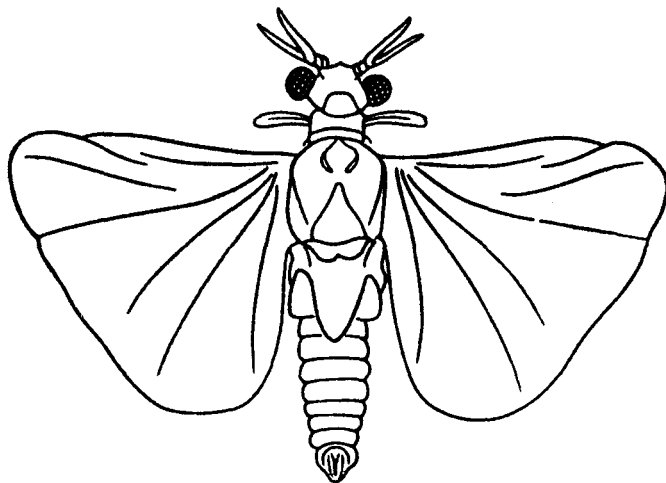


Рис. 23. Жесткрылые. Stylopidae. *Stylops*, общий вид самца. (Ориг.).

- Ус. не имеют чашечкообразного 6-го чл.; как правило, не короче челюстных щуп. (как исключение, у сем. Dyuoridae челюстные щуп. почти такой же длины, как ус., но тогда ус. очень короткие, ушковидные — рис. 256, 1) . . . . . 6
- 6. Голова вытянута в б. м. явственную гтр. . . . . Группа 10 (с. 64)

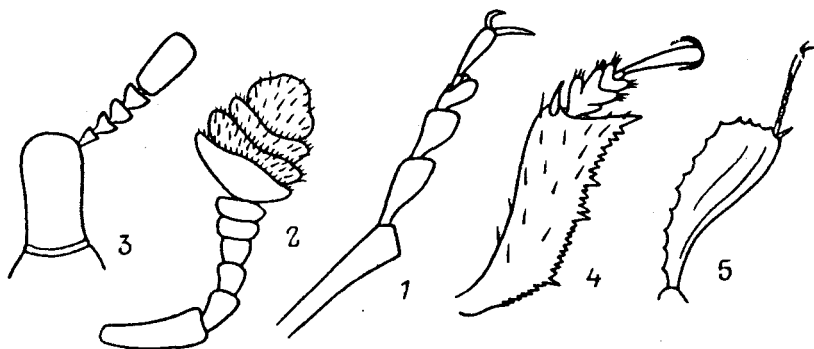


Рис. 24. Жесткрылые. (Ориг.).

1 — Cerambycidae, лапка; 2 — Silphidae, ус.; 3 — Pselaphidae (*Claviger*), голова и прсп.; 4, 5 — пер. голень и лапка: 4 — Nitidulidae, 5 — Histeridae.

- Голова не вытянута в гтр. . . . . 7
- 7. Формула лапок 5—5—4 . . . . . Группа 8 (с. 60)
- Формула лапок другая . . . . . 8
- 8. Все лапки кажутся 4-чл., обычно с широкодвухлопастным 3-м чл., 4-й чл., находящийся между лопастями 3-го чл. на основании коготкового чл., очень маленький, различим лишь при сильном увеличении (40—60×) (рис. 24, 1) . . . . . Группа 9 (с. 62)
- Лапки иного строения . . . . . 9

- 9. Формула лапок меньше, чем 5—5—5, но иная, чем 5—5—4 . . . . . Группа 7 (с.56)
- Формула лапок 5—5—5 . . . . . 10
- 10. Бр. с 7—8 видимыми стерн. . . . . Группа 6 (с.56)
- Бр. с 4—6 видимыми стерн. . . . . 11
- 11. Бр. с 5 (редко с 4) видимыми стерн. . . . . Группа 4 (с.50)
- Бр. с 6 видимыми стерн. . . . . Группа 5 (с.54)

**ГРУППА 1. ОПРЕДЕЛИТЕЛЬНАЯ ТАБЛИЦА СЕМЕЙСТВ, ИМЕЮЩИХ  
УКОРОЧЕННЫЕ НАДКРЫЛЬЯ**

- 1. Надкр. оставляют неприкрытыми по меньшей мере 4 терг. бр. . . . . 2
- Надкр. оставляют неприкрытыми только 2—3 терг. бр. . . . . 8
- 2. Глаза б. м. почковидные, охватывают основание ус. Крылья в покое выступают из-под укороченных надкр. и лежат вверх. бр., покрывая его б. м. полностью. Лапки 4—4—4-чл. (См. также группы 4 и 9) . . . . . 104. *Cerambycidae* (ч. 3)
- Глаза не почковидные, обычно круглые, не охватывают основания ус. Крылья в покое обычно сложены под надкр. (иногда при умерщвлении жука они остаются торчать из-под надкр.; в этом случае единственный надежный признак — строение глаз, а часто и лапок) . . . . . 3
- 3. Бр. не гибкое, его сегм. сочленены неподвижно, обычно они выпуклые, гораздо шире прсп. Лапки 3-чл. Число чл. ус. часто меньше 11. Тело маленькое (не длиннее 4.0). (См. также тезу 8) . . . . . 23. *Pselaphidae* (подсем. *Clavigerinae*) (с.346)
- Бр. гибкое, его сегм. сочленены подвижно, обычно оно удлинненное . . . . . 4
- 4. Прсп. уплощенная, ее пер. край округлен, голова скрыта под ней. (См. также группы 6 и 11) . . . . . 45. *Lampyridae* (ч. 3)
- Голова не скрыта под пер. краем прсп. . . . . 5
- 5. Формула лапок 5—5—5, редко 3—3—3, или 4—4—4, или 4—4—5, или 4—5—5; но бывает 5—5—4 . . . . . 6
- Формула лапок 5—5—4 . . . . . 7
- 6. Крупные жуки (больше 10.0) с массивным телом; ус. с 4-чл. булавой, которая может быть слегка листоватой; 1-й чл. ус. заметно удлинен (рис. 24, 2). (См. также тезы 12, 23 и группы 4 и 5). . . . . 19. *Silphidae* (с.329)
- Обычно более мелкие жуки; если длина больше 10.0, то тело сильно вытянутое, ус. без резко выраженной булавы, а их 1-й чл. удлинен лишь в виде исключения (но тогда тело очень узкое). (См. также тезу 17 и группу 5) . . . . . 21. *Staphylinidae* (ч. 3)
- 7. Ус. гребенчатые или веерообразные (♂), или пилообразные (♀). Основание прсп. не уже или едва уже, чем основание надкр. (См. также группу 8) . . . . . 99. *Rhipiphoridae* (ч. 3)
- Ус. нитевидные или булабовидные. Основание прсп. заметно уже основания надкр. (См. также группу 8) . . . . . 103. *Meloidae* (ч. 2)
- 8. 1-й видимый терг. бр. очень большой, два других очень маленьких. Ус. 3—6-чл., их верхний чл. очень длинный, цилиндрический, на вершине притуплен (рис. 24, 3). Глаз часто нет. Живут в муравейниках. (См. также тезу 3) . . . . . 23. *Pselaphidae* (с.346)
- Другая комбинация признаков . . . . . 9
- 9. Лапки 3—3—3-чл. Тело очень маленькое (не более 1.5). Крылья по краю с длинными ресничками, в покое обычно выступающими из-под надкр. (См. также группу 7) . . . . . 26. *Ptiliidae* (с.373)
- Лапки с 4 или 5 чл. Тело обычно крупное, лишь редко менее 2.0. Крылья без длинных ресничек, в покое выступающих из-под надкр. . . . . 10
- 10. Челюстные щуп. длиннее ус. Живут в воде. (См. также группу 2) . . . . . 12. *Hydrophilidae* (с.264)
- Челюстные щуп. короче ус. Наземные виды . . . . . 11

11. Ус. с резкой, б. м. шаровидной булавой, которая состоит не более чем из 4-чл. . . . . 12  
 — Ус. без резкой булавы; иногда булава есть, но не плотная . . . . . 17
12. Булава ус. состоит из 4 хорошо разграниченных чл. (См. также тезы 6, 23 и группы 4 и 5) . . . . . 19. **Silphidae** (с.329)  
 — Булава ус. состоит не более чем из 3 плотно сочлененных чл. . . . . 13
13. Булава ус. состоит из 1—2 чл. Тело удлиненное. (См. также группы 4, 7 и 8) . . . . . 62. **Rhizophagidae** (ч. 2)  
 — Булава ус. состоит из 3, редко 2 чл., но при 2-чл. булаве тело не удлиненное. Вершинный чл. булавы иногда кольчатый . . . . . 14
14. Ус. без резко обособленного стебелька, не коленчатые. Пер. голени без бороздки для вкладывания лапки (рис. 24, 4) . . . . . 15  
 — Ус. с удлиненным 1-м чл. (стебельком), б. м. коленчатые. Пер. голени обычно с бороздкой для вкладывания лапки (рис. 24, 5) . . . . . 16
15. Ус. со слабо обособленной 3-чл. булавой. Перегиб надкр. к эпиплеврам плавный. (См. также группу 4) . . . . . 60. **Kateretidae** (ч. 2)  
 — Ус. с резко обособленной или несколько удлиненной, обычно отчетливо уплощенной булавой. Перегиб надкр. к эпиплеврам резкий. (См. также группу 4) . . . . . 59. **Nitidulidae** (ч. 2)
16. Пер. тазики совсем не выступают. Все тазики широко расставлены. Тело округлое, если вытянутое, то меньше 9.0. (См. также группы 4 и 8) . . . . . 16. **Histeridae** (с. 295)  
 — Пер. тазики несколько выступающие. Все тазики сближены по ср. линии. Тело вытянутое, длина 14.0—16.0 (См. также группу 4) . . . . . 15. **Synteliidae** (с. 295)
17. Темя с 2 простыми глазками. Тело уплощенное (см. также антитезу 6) . . . . . 21. **Staphylinidae** (подсем. Omaliinae) (ч. 3)  
 — Темя без простых глазков . . . . . 18
18. Все лапки ложно-4-чл. с двухлопастным 3-м чл. . . . . 19  
 — Все лапки 5-чл. . . . . 21
19. Глаза округлые, без выемки. Тело обычно широкое. Ус. нитевидные или четковидные. (См. также группу 9) . . . . . 105. **Chrysomelidae** (ч. 2)  
 — Глаза с б. м. явственной выемкой . . . . . 20
20. Тело короткое, сильновыпуклое, длина не больше 7.0. Ус. пиловидные или гребелчатые, реже постепенно расширены к вершине или почти нитевидные. (См. также группы 9 и 10) . . . . . 106. **Bruchidae** (ч. 3)  
 — Тело удлиненное, редко меньше 7.0. Ус. нитевидные или щетинковидные. (См. также тезу 2 и группы 4 и 9) . . . . . 104. **Cerambycidae** (ч. 3)
21. Тело короткое, сильновыпуклое, верх голый, блестящий. Бр. конически сужено кзади (рис. 213, 1). Ус. очень тонкие, с неплотной 3—5-чл. булавой. (См. также группы 4 и 5) . . . . . 25. **Scaphidiidae** (с.367)  
 — Тело б. м. удлиненное или уплощенное; если выпуклое, то цилиндрическое . . . . . 22
22. Тело очень вытянутое, в сечении почти цилиндрическое. Лапки такой же длины, как голени, тонкие. (См. также группу 6) . . . . . 58. **Lymexylonidae** (ч. 2)  
 — Тело не цилиндрическое, если б. м. цилиндрическое, то менее вытянутое. Лапки почти всегда короче голеней . . . . . 23
23. Голова за глазами с кольцевидной перетяжкой. Тело крупное (более 15.0), черное или смоляно-бурое. (См. также тезы 6, 12 и группы 4 и 5) . . . . . 19. **Silphidae** (с. 329)  
 — Голова за глазами без кольцевидной перетяжки. Жуки, как правило, меньше 15.0, обычно пестро окрашены . . . . . 24
24. Бр. с 7—8 видимыми стерн. Верхняя губа не видна. (См. также группу 6) . . . . . 46. **Cantharidae** (ч. 2)  
 — Бр. с 5—6 видимыми стерн. Верхняя губа явственная . . . . . 25

25. Задн. тазики выступающие, соприкасаются. Лапки без перепончатых лопастинок. (См. также группы 4, 5 и 7) . . . . . 57. **Melyridae** (ч. 2)  
 — Задн. тазики не выступающие, расставлены. Лапки с перепончатыми лопастинками снизу (рис. 29, 5). (См. также группы 4 и 5) . . . . .  
 . . . . . 56. **Cleridae** (ч. 2)

ГРУППА 2. ОПРЕДЕЛИТЕЛЬНАЯ ТАБЛИЦА СЕМЕЙСТВ НАДСЕМ.  
 HYDROPHILOIDEA

1. Бр. с 6—7 видимыми стерн. Ус. с 5-чл. опушенной булавой . . . . . 11. **Hydraenidae** (с. 260)  
 — Бр. с 5 видимыми стерн. Ус. 9-чл., с 3 опушенными чл., образующими б. м. развитую вытянутую булаву . . . . . 2

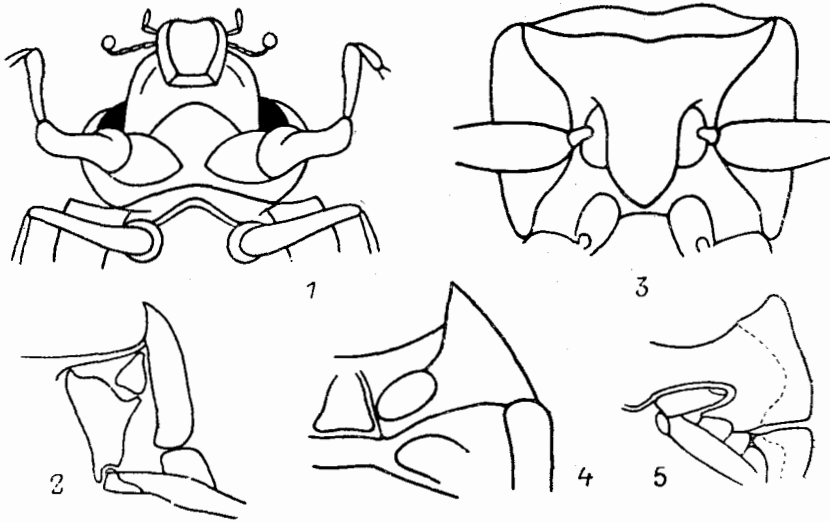


Рис. 25. Жесткокрылые. (Ориг.).

— Georissidae, голова и пргр. снизу; 2—5 — пер. тазики: 2 — конические (*Cantharis*), 3 — шаровидные (*Buprestidae*), 4 — округлые плоские (*Egotylidae*), 5 — поперечные (*Peltis*).

2. Лапки явственно 5—5—5-чл. Пер. тазики не расширены, не прикрывают пргр. Голова обычно хорошо видна сверху. (См. также группу 1) . . . . . 12. **Hydrophilidae** (с. 264)  
 — Лапки кажутся 4—4—4-чл. Пер. тазики образуют большие поперечные пластинки, которые покрывают слабо склеротизированную пргр. (рис. 25, 1). Голова сверху покрыта прсп. Длина не более 3.0 (См. также группу 7) . . . . . 13. **Georissidae** (с. 293)

ГРУППА 3. ОПРЕДЕЛИТЕЛЬНАЯ ТАБЛИЦА СЕМЕЙСТВ НАДСЕМ.  
 SCARABAEOIDEA

1. Ус. резко коленчатые, их булава гребневидная, не смыкающаяся (рис. 8, 17). Мандибулы часто сильно увеличены, особенно у ♂. Бр. с 5 видимыми стерн. . . . . 27. **Lucanidae** (с. 374)  
 — Ус. нерезко коленчатые, их булава пластинчатая, может веерообразно разворачиваться и складываться (рис. 8, 16). Мандибулы обычно не увеличены. Бр. с 6, реже с 5 видимыми стерн. . . . . 28. **Scarabaeidae** (с. 380)

ГРУППА 4. ОПРЕДЕЛИТЕЛЬНАЯ ТАБЛИЦА СЕМЕЙСТВ, ИМЕЮЩИХ ФОРМУЛУ  
ЛАПОК 5—5—5 И 5 (РЕДКО 4) ВИДИМЫХ СТЕРНИТОВ БРЮШКА

1. Бр. с 4 видимыми стерн. (См. также тезу 18) . . . . . 17. **Catopidae** (с.310)
- Бр. с 5 видимыми стерн. . . . . 2
2. Пер. тазики сильно выступающие, обычно б. м. конические (рис. 25, 2),  
реже поперечные . . . . . 3
- Пер. тазики не выступают или слабо выступают из тазиковых впадин,  
шаровидные (рис. 25, 3), округлые и плоские (рис. 25, 4) или поперечные  
(рис. 25, 5) . . . . . 19
3. Задн. тазики с бедренными покрывками или хотя бы с желобками для  
вкладывания бедра (рис. 15, 3). Згр. и бр. не лежат в одной плоскости  
. . . . . 4

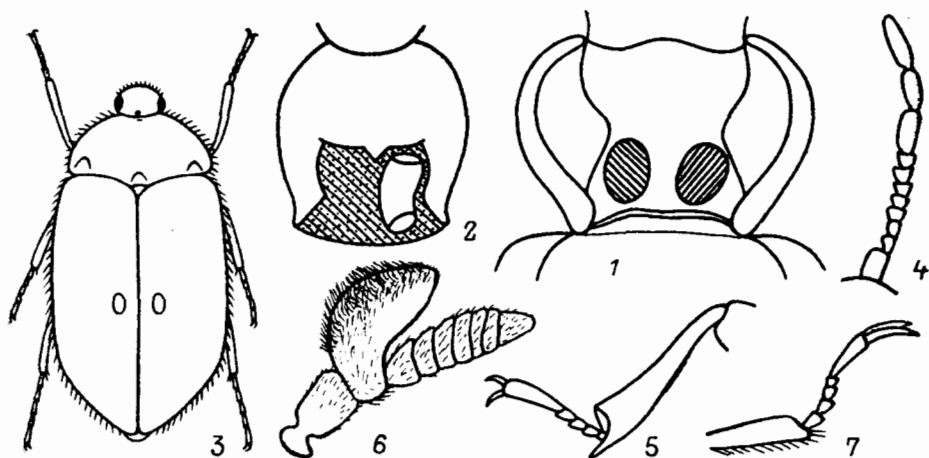


Рис. 26. Жесткокрылые. (Ориг.).

1, 2 — пер. тазиковые впадины: 1 — замкнутые (Carabidae), 2 — открытые (Pygochroidae); 3 — Dermestidae (Attagenus), контур тела; 4 — Anobiidae, ус.; 5 — Lycidae, лапка; 6, 7 — Dryopidae: 6 — ус., 7 — лапка.

- Задн. тазики не образуют бедренных покрывок и не имеют желобка для  
вкладывания бедра. Згр. и бр. часто лежат примерно в одной плоскости . . . 9
4. Пер. тазиковые впадины замкнутые (рис. 26, 1) . . . . . 5
- Пер. тазиковые впадины не замкнутые (рис. 26, 2) . . . . . 6
5. Основание прсп. широкое, боковые края прсп. и надкр. совсем округлены  
(рис. 26, 3). (См. также тезу 6 и группы 6 и 11) . . . 49. **Dermestidae** (ч. 2)
- Основание прсп. гораздо уже основания надкр.; ее боковые края с зуб-  
чиками. Темя с простыми глазами. (См. также группу 7) . . . . . 47. **Derodontidae** (ч. 2)
6. Ус. с явственной, обычно 3-чл. булавой, вершинный чл. которой часто  
удлинен. (См. также тезу 5 и группы 6 и 11) . . . 49. **Dermestidae** (ч. 2)
- Ус. нитевидные, пиловидные и гребенчатые, иногда слегка расширены  
к вершине, но всегда без явственной булавы . . . . . 7
7. Пер. тазики конические. Тело небольшое (не длиннее 8.0), удлиненное  
или овальное. 3 вершинных чл. ус. нередко удлинены (рис. 26, 5) . . .  
. . . . . 52. **Anobiidae** (ч. 2)
- Пер. тазики поперечные, не торчащие . . . . . 8
8. Чл. лапок снизу с лопастиками. Крупнее (8.0—15.0), тело удлиненно-  
овальное. (См. также тезу 25) . . . . . 30. **Dascillidae** (с.435)
- Чл. лапок снизу без лопастинок. Меньше (не длиннее 6.0). Тело овальное  
или округлое. (См. также антитезу 25) . . . . . 33. **Helodidae** (с.442)
9. 1-й чл. лапок очень длинный, почти такой же длины, как остальные чл.,

- вместе взятые; голени короче лапок. Ус. булавовидно-коленчатые. Тело цилиндрическое. (См. также группу 9) . . . . . 114. **Platypodidae** (ч. 3)
- Ноги другого строения. Если ус. булавовидно-коленчатые, то тело не цилиндрическое . . . . . 10
10. 1-й чл. лапки очень маленький, обычно неявственно отделен от 2-го (рис. 26, 5) . . . . . 11
- 1-й чл. лапки, если даже он маленький, явственно отделен от 2-го . . . . . 12
11. I стерн. бр. едва длиннее II. Булава ус. 3—4-чл. Прсп. обычно капюшонообразно прикрывает голову. Тело цилиндрическое. (См. также группу 7) . . . . . 50. **Bostrichidae** (ч. 2)
- I стерн. бр. удлинённый, гораздо длиннее II. Булава ус. 2-чл. Голова не прикрыта прсп. Тело удлинённое, несколько уплощено дорсовентрально. (См. также группу 7) . . . . . 51. **Lyctidae** (ч. 2)
12. Задн. тазики плоские или слабовыпуклые, лежат приблизительно в одной плоскости с бр. . . . . 13
- Задн. тазики заметно приподняты над плоскостью бр. . . . . 16
13. Все голени расширены и по наружному краю с зубцами. Тело сверху голое. Голова с длинными мандибулами. Надкр. не прикрывают пигидий. (См. также группу 1) . . . . . 15. **Synteliidae** (с.295)
- Голени не расширены, по наружному краю без зубцов . . . . . 14
14. 4-й чл. лапки очень короткий, не выступает или едва выступает из воронкообразно расширенного 3-го чл. Тело обычно ярко окрашено, нередко пестрое, сверху опушено. (См. также группы 1 и 5) . . . . . 56. **Cleridae** (ч. 2)
- 4-й чл. лапки не столь короткий, свободный . . . . . 15
15. V стерн. бр. конический, удлинённый, примерно такой же длины, как II—IV стерн., вместе взятые. Надкр. на вершине усечены, обычно не прикрывают вершину бр. (См. также группы 1 и 5) . . . . . 25. **Scaphidiidae** (с.367)
- V стерн. бр. не конический, не удлинён. Надкр. не усечены на вершине, прикрывают вершину бр. . . . . 53. **Ptinidae** (ч. 2)
16. Ус. нитевидные или пиловидные. Тело обычно со стоячими волосками, часто бывает ярко окрашено. (См. также группы 1, 5 и 7) . . . . . 57. **Melyridae** (ч. 2)
- Ус. б. м. явственно булавовидные . . . . . 17
17. Булава ус. 3-чл., плотная. Надкр. усечены, не прикрывают пигидий. Тело черно-зеленое с металлическим блеском, овальное, умеренно выпуклое . . . . . 14. **Sphaeritidae** (с.294)
- Булава ус. 4-чл., если же 3-чл., то не плотная. Тело без металлического блеска . . . . . 18
18. Надкр. без точечных бороздок. Тело сверху опушено. Длина не более 4.0. (См. также тезу 1 и группу 5) . . . . . 17. **Catopidae** (с.310)
- Надкр. с точечными бороздками. Тело сверху голое. Длина 4.0—8.0. (См. также группы 1 и 5) . . . . . 19. **Silphidae** (триба Agyrtini) (с.329)
19. Пер. тазики б. м. поперечные . . . . . 20
- Пер. тазики шаровидные или овальные . . . . . 33
20. Задн. тазики с бедренными покрывками . . . . . 21
- Задн. тазики без бедренных покрывок . . . . . 26
21. Ус. с ушковидно вытянутым 1-м и короткими и широкими 4—11-м чл. (рис. 26, 6). Коготковый чл. очень длинный и сильный, ког. большие (рис. 26, 7). Тело сплошь в густых прилегающих волосках . . . . . 35. **Dryopidae** (с.446)
- Ус. иного строения. Коготковый чл. не сильно увеличенный . . . . . 22
22. Тело сильновыпуклое. Ноги вкладываются в углубления на нижней стороне тела . . . . . 23
- Тело умеренно выпуклое. Ноги не вкладываются в углубления на нижней стороне тела . . . . . 25



23. Наличник отделен от лба тонким поперечным швом (рис. 27, 1). Ус. 10-чл. Задн. тазики б. м. расставлены. Тело очень маленькое (1.0—2.0) . . . . . 34. **Limnichidae** (с. 444)
- Наличник не отделен от лба (рис. 27, 2). Ус. 11-чл. Задн. тазики соприкасаются или почти соприкасаются . . . . . 24
24. Голова втянута в прсп., с отвесным лбом. Ус. постепенно расширены, булава немного шире др. чл. Надкр. без обособленных пучков коротких волосков, иногда с рядами торчащих щетинок. (См. также группу 7) . . . . . 38. **Byrrhidae** (с. 454)
- Голова не втянута в прсп., с наклонным лбом. Ус. с резкой 3-чл. булавой (рис. 27, 3). Надкр. с рядами волосяных пучков (рис. 27, 4) . . . . . 48. **Nosodendridae** (ч. 2)

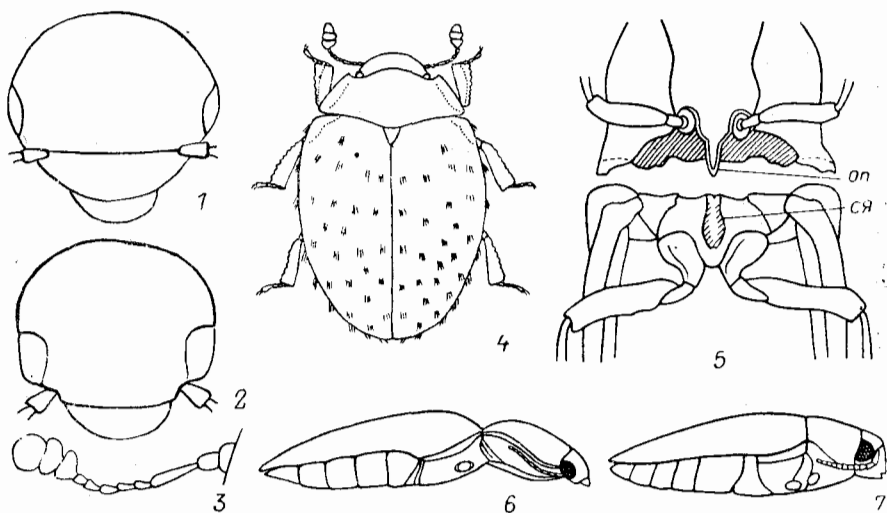


Рис. 27. Жесткокрылые. (Ориг.).

1, 2 — голова спереди: 1 — Limnichidae, 2 — Byrrhidae; 3, 4 — Nosodendron: 3 — ус., 4 — общий вид; 5, 6 — Elateridae: 5 — грудной отдел снизу, 6 — тело сбоку; 7 — Vuprestidae, тело сбоку. on — отросток пргр., ср — среднегрудная ямка.

25. Чл. лапок снизу с лопастиками. Крупнее (8.0—15.0), тело удлинено-овальное. (См. также тезу 8) . . . . . 30. **Dascillidae** (с. 435)
- Чл. лапок снизу без лопастинок. Меньше (не длиннее 6.0), тело овальное или округлое. (См. также антитезу 8) . . . . . 33. **Helodidae** (с. 442)
26. Ус. булавовидно-коленчатые. Надкр. усечены на вершине, оставляют открытыми пигидий и обычно часть пропигидия. Голени расширены. Тело округлое, очень маленькое (не более 1.5). (См. также группы 1 и 8) . . . . . 16. **Histeridae** (с. 295)
- Ус. не коленчатые . . . . . 27
27. Задн. тазики соприкасаются или почти соприкасаются . . . . . 28
- Задн. тазики разделены . . . . . 30
28. 1-й чл. лапок сильно укорочен. Ког. зазубрены. Верх в сплошном волосяном покрове . . . . . 68. **Byturidae** (ч. 2)
- 1-й чл. лапок не укорочен или слабо укорочен. Ког. не зазубрены. Верх голый или в негустых волосках . . . . . 29
29. Голова большая, немного уже прсп., иногда такой же ширины, мандибулы крупные, выступающие. Тело продолговатое. Пер. тазиковые впадины назад замкнутые, задн. отросток пргр. узкий . . . . . 54. **Trogositidae** (ч. 2)
- Голова не большая, по меньшей мере вдвое уже прсп., с короткими, слабо выступающими мандибулами. Тело широкое, уплощенное или выпук-

- лое. Пер. тазиковые впадины назад обычно открытые, если замкнутые, то задн. отросток за пер. тазиками расширен . . . . . 55. **Peltidae** (ч. 2)
30. Тело крупное (12.0—25.0), удлиненное, вальковатое. Ус. четковидные. (См. также группы 1 и 9) . . . . . 104. **Cerambycidae** (ч. 3)
- Тело меньше (длина не более 10.0). Ус. булавовидные . . . . . 31
31. Ус. 10-чл. с 2-чл. плотно слитой булавой. Пер. тазики овальные. Тело удлиненное. (См. также группы 1, 7 и 8) . . . . . 62. **Rhizophagidae** (ч. 2)
- Ус. 11-чл. с 3-чл. булавой. Пер. тазики поперечные . . . . . 32
32. Ус. с резко обособленной, овальной или несколько удлиненной булавой. Перегиб надкр. к эпиплеврам резкий. (См. также группу 1) . . . . . 59. **Nitidulidae** (ч. 2)
- Ус. со слабо обособленной булавой. Перегиб надкр. к эпиплеврам плавный. (См. также группу 1) . . . . . 60. **Kateretidae** (ч. 2)

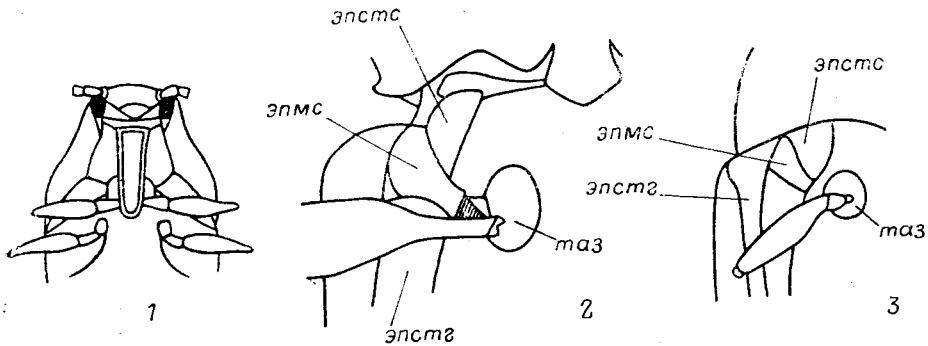


Рис. 28. Жесткокрылые. (Ориг.).

1 — *Throscus*, пргр. снизу; 2 — *Cuscujus*, сргр. снизу; 3 — *Cryptophagus*, грудь снизу. эпстс — эпистерн эгр.; эпмс — эпимер сргр.; эпстг — эпистерн сргр.; таз — средний тазик.

33. Коготковый чл. сильно удлинен, ког. большие (рис. 257, 1). I—III стерн. бр. сросшиеся. Низ в густом опушении. Живут в чистых проточных водоемах . . . . . 36. **Elmidae** (с. 449)
- Коготковый чл. не сильно удлинен. Наземные виды . . . . . 34
34. Пргр. вытянута назад в длинный, обычно острый отросток, который упирается в соответствующее углубление на сргр. (рис. 27, 5). Задн. тазики обычно с бедренными покрывками . . . . . 35
- Пргр. лишь редко с отростком; если он есть, то сргр. без углубления для вкладывания отростка . . . . . 38
35. Прсп. при осмотре сбоку сильно скошена вниз к основанию надкр. (рис. 27, 6). Пргр. очень подвижна в дорсовентральном направлении. Жуки, лежа на спине, могут подскакивать. (См. также группу 5) . . . . . 40. **Elateridae** (с. 489)
- Прсп. при осмотре сбоку не скошена или слабо скошена к основанию надкр. и соединена с ним неподвижно (рис. 27, 7). Жуки, лежа на спине, не могут подскакивать . . . . . 36
36. I и II стерн. бр. сросшиеся, шов между ними слабо намечен. Окраска обычно хотя бы отчасти металлическая . . . . . 39. **Buprestidae** (с. 463)
- I и II стерн. бр. не сросшиеся, шов между ними явственный. Окраска (у видов с ДВ) не металлическая . . . . . 37
37. Ср. часть пргр. широкая и длинная, по бокам окантована, ее вершинный отросток широкий, частично прикрывает снизу ср. тазиковые впадины (рис. 28, 1) . . . . . 41. **Throscidae** (ч. 2)
- Ср. часть пргр. по бокам не окантована, ее вершинный отросток не столь широкий. Ус. прикреплены в глубоких боковых вырезках головы между глазами . . . . . 42. **Eucnemidae** (ч. 2)

38. Задн. тазики соприкасаются. Тело маленькое (1.0—3.0), сильнооблестящее, сверху сильновыпуклое, снизу уплощенное. (См. также группу 9) . . . . . 63. *Phalacridae* (ч. 2)  
 — Задн. тазики разделены, если близко подходят друг к другу, то тело сильно уплощено . . . . . 39
39. Каждое надкр. с 2 крупными светлыми пятнами на металлическом фоне. Ус. короткие, с 4-чл. булавой. Длина 10.0—15.0 . . . . . 67. *Helotidae* (ч. 2)  
 — Если надкр. с пятнами, то окраска верха не металлическая . . . . . 40
40. Ср. тазики впадины снаружи соприкасаются с эпимерами сррг. (рис. 28, 2). Тело удлиненное, обычно очень плоское. (См. также группу 8) . . . . . 65. *Cucujidae* (ч. 2)  
 — Ср. тазики впадины снаружи отделены от эпимер. сррг. (рис. 28, 3). Тело менее удлиненное, очень плоским не бывает . . . . . 41
41. Пргр. без отростка, доходящего до сррг. Маленькие (2.0—3.5), опушенные сверху овальные жуки . . . . . 69. *Biphyllidae* (ч. 2)  
 — Пргр. с отростком, разделяющим пер. тазики и доходящим до сррг. . . . . 42
42. Пер. тазики впадины открытые. Мелкие жуки (0.8—5.0), опушенные сверху. Прсп. по бокам часто с зубцами. Окраска обычно бурая или желтая. (См. также группу 8) . . . . . 66. *Cryptophagidae* (ч. 2)  
 — Пер. тазики впадины сзади замкнутые. В среднем крупнее (в фауне ДВ 2.0—15.0); верх голый. Прсп. по бокам без зубцов. Окраска часто яркая, обычно двуцветная. (См. также группы 7 и 9) . . . . . 71. *Erotylidae* (ч. 2)

**ГРУППА 5. ОПРЕДЕЛИТЕЛЬНАЯ ТАБЛИЦА СЕМЕЙСТВ, ИМЕЮЩИХ ФОРМУЛУ  
 ЛАПОК 5—5—5 И 6 ВИДИМЫХ СТЕРНИТОВ БРЮШКА<sup>1</sup>**

1. Темя с 2 простыми глазками . . . . . 2  
 — Темя без простых глазков . . . . . 4
2. Надкр. на вершине б. м. прямолинейно обрублены, обычно оставляют открытой вершину бр. (рис. 29, 1). (См. также группу 1) . . . . . 21. *Staphylinidae* (ч. 3)  
 — Надкр. на вершине не обрублены, полностью покрывают бр. . . . . 3
3. Надкр. с резкими продольными бороздками. По облику напоминают жу-желиц (рис. 202, 1, 2). Подсем. *Pterolominae* . . . . . 19. *Silphidae* (с. 329)  
 — Надкр. гладкие, без бороздок. По облику напоминают *Anthicidae* или *Scydmaenidae* (рис. 210, 1) . . . . . 22. *Brathinidae* (с. 346)
4. Глаз нет. Тело маленькое (2.0—3.0), овальное, буро-желтое. В гнездах млекопитающих или на их теле; иногда в гнездах шмелей . . . . . 20. *Leptinidae* (с. 344)  
 — Глаза есть . . . . . 5
5. Пер. тазики округлые или овальные, не выступающие . . . . . 6  
 — Пер. тазики конические, выступающие . . . . . 7
6. 5-й чл. лапок не удлинен, ког. не увеличены. Пргр. вытянута в отросток, который упирается в ямку на сррг. (рис. 27, 5, 6). Тело удлиненное. (См. также группу 4) . . . . . 40. *Elateridae* (с. 489)  
 — 5-й чл. лапок резко удлинен, ког. очень большие (рис. 29, 2). Тело овальное, уплощенное . . . . . 32. *Psephenidae* (с. 439)
7. V стерн. бр. конический, примерно равен по длине II—IV стерн., вместе взятым, VI маленький. Надкр. на вершине усечены, часто неполностью прикрывают бр. (См. также группы 1 и 4) . . . . . 25. *Scaphidiidae* (с. 367)  
 — V стерн. бр. не конический, заметно короче, чем II—IV стерн., вместе взятые . . . . . 8

<sup>1</sup> У *Psephenidae* может быть 7 стерн. бр.

8. Задн. тазики с бедренными покрывками (рис. 29, 3). Ус. нитевидные или с 4-чл. булавой. Длина 3.0—5.0 . . . . . 31. **Eucinetidae** (с. 436)  
 — Задн. тазики без бедренных покрывок . . . . . 9
9. Голова за глазами с острым боковым кантом, позади него резко сужена, без висков. 8-й чл. ус. короче и уже 7-го и 9-го. Тело небольшое (1.5—7.0), сверху опушено. (См. также группу 4) . . . . . 17. **Catopidae** (с. 310)  
 — Голова за глазами без острого бокового края . . . . . 10
10. Челюстные щуп. длинные, с заостренным последним и утолщенным предпоследним чл. Задн. тазики широко расставлены. Очень маленькие (меньше 3.0), желтые или бурые жуки . . . . . 24. **Scydmaenidae** (с. 362)  
 — Челюстные щуп. другого строения: их последний чл. цилиндрический или топоровидный, а предпоследний не утолщен . . . . . 11

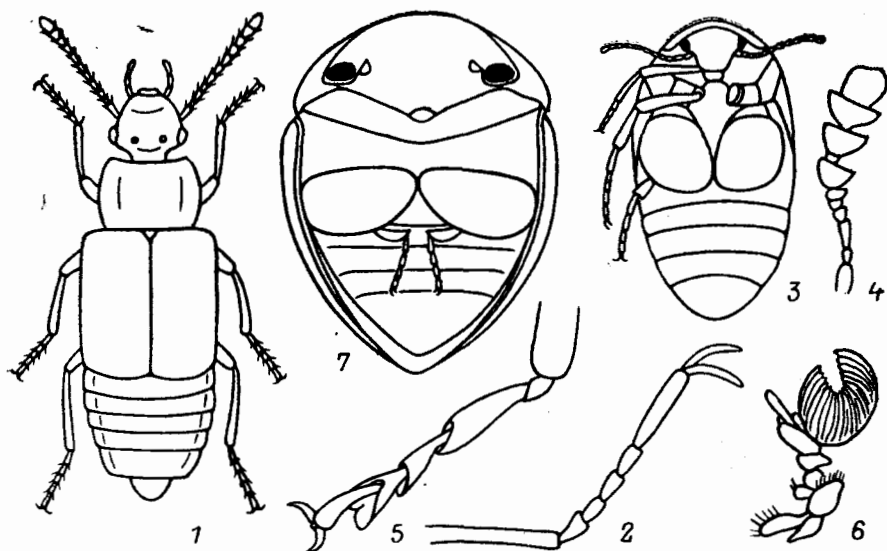


Рис. 29. Жесткокрылые. (Ориг.).

11 — Staphylinidae (*Omalius*), общий вид 2, 5 — лапка: 2 — Paerphenidae, 5 — Cleridae; 3, 7 — имаго снизу: 3 — Eucinetidae, 7 — Clambidae; 4 — Leiodidae, ус.; 6 — Lymexylonidae (*Hylocoetus*), челюстной щупик 3.

11. Тело овальное или эллиптическое, сверху голое, блестящее, маленькое (не длиннее 3.5). Ус. с резкой 3- или 5-чл. булавой; если булава 5-чл., то ее 2-й чл. меньше 1-го и 3-го (рис. 29, 4). (См. также группы 7 и 8) . . . . . 18. **Leiodidae** (с. 318)  
 — Тело удлинненное, если же б. м. овальное, то длиннее 3.5. Верх обычно в волосках . . . . . 12
12. 1—3-й, иногда и 4-й чл. всех лапок снизу с перепончатыми лопастинками (рис. 29, 5). Боковые края прсп. обычно не окантованы. Ус. с 3-чл. булавой, реже пиловидные. Окраска обычно яркая, часто пестрая. (См. также группы 1 и 4) . . . . . 56. **Cleridae** (ч. 2)  
 — Чл. лапок снизу без лопастинок, если с небольшими лопастинками, то ус. нитевидные . . . . . 13
13. 1-й чл. ус. удлиннен, равен по длине 2-му и 3-му, вместе взятым; ус. б. м. булавовидные. Обычно крупные жуки (более 8.0); верх голый или в прилегающих волосках. (См. также тезу 3 и группы 1 и 4) . . . . . 19. **Silphidae** (с. 329)  
 — 1-й чл. ус. примерно равен по длине 3-му; ус. нитевидные или пиловидные. Обычно небольшие жуки (1.5—7.0, редко до 10.0), верх обычно помимо прилегающего опушения с торчащими волосками. (См. также группы 1, 4 и 7) . . . . . 57. **Melyridae** (ч. 2)

ГРУППА 6. ОПРЕДЕЛИТЕЛЬНАЯ ТАБЛИЦА СЕМЕЙСТВ, ИМЕЮЩИХ ФОРМУЛУ  
ЛАПОК 5—5—5 И 7—8 ВИДИМЫХ СТЕРНИТОВ БРЮШКА

1. Тело сильно вытянутое в длину, цилиндрическое (но мягкое и поэтому у сухих особей может быть сдавлено). Ноги, особенно лапки, очень тонкие.  $\delta$  с вееровидными челюстными щупиками (рис. 29, 6). (См. также группу 1) . . . . . 58. *Lymexylonidae* (ч. 2)
- Тело хотя и удлиненное, но не столь вытянутое; как правило, не уплощено сверху . . . . . 2
2. Лоб с простым глазком. Тело маленькое (2.0—3.5), желто-бурое с темно бурым бр. Последние 3 чл. ус. очень сильно удлинены. (См. также группы 4 и 11) . . . . . 49. *Dermestidae* (ч. 2)
- Лоб без простого глазка. Последние 3 чл. ус. не длиннее или немного длиннее, чем остальные. Длина обычно больше 3.0 . . . . . 2
3. Ср. тазики расставлены. Бедрa прикреплены непосредственно к вершинам вертлугов. Основания ус. сближены. Прсп. и надкр. обычно с резкой ячеистой скульптурой, на надкр. часто с сетчатой. Тело уплощенное, окраска верха, как правило, яркая, чаще всего красная . . . . . 43. *Lycidae* (ч. 2)
- Ср. тазики соприкасаются или почти соприкасаются. Бедрa прикреплены к вертлугам косо сбоку. Основания ус. не сближены. Надкр. без резкой сетчатой скульптуры . . . . . 4
4. Ус. гребенчатые ( $\delta$ ) или пиловидные ( $\varphi$ ), их основания широко раздвинуты, расположены по бокам головы под ее приподнятым боковым краем.  $\varphi$  червеобразная, без надкр. и крыльев. Жуки и лич. в раковинах улиток. (См. также группу 11) . . . . . 44. *Drilidae* (ч. 2)
- Ус. нитевидные или пиловидные, прикреплены свободно на лбу, их основания раздвинуты не широко . . . . . 5
5. Голова прикрыта прсп., обычно не видна сверху. V и VI стерн. бр. со светящимся органом (у мертвых экземпляров отличаются более светлой окраской). Верхняя губа есть. Глаза обычно крупные, шаровидные. (См. также группы 1 и 11) . . . . . 45. *Lampyridae* (ч. 2)
- Голова не прикрыта прсп., видна сверху. Бр. без светящегося органа. Верхняя губа отсутствует. Глаза обычно не столь крупные. (См. также группу 1) . . . . . 46. *Cantharidae* (ч. 2)

ГРУППА 7. ОПРЕДЕЛИТЕЛЬНАЯ ТАБЛИЦА СЕМЕЙСТВ, ИМЕЮЩИХ ФОРМУЛУ  
ЛАПОК МЕНЬШЕ ЧЕМ 5—5—5 И ИНУЮ ЧЕМ 5—5—4

1. Формула лапок 4—5—5. (См. также группы 1, 4 и 5) . . . . . 57. *Melyridae* (ч. 2)
- Формула лапок иная . . . . . 2
2. Формула лапок 4—3—3. Тело маленькое, выпуклое, овальное. (См. также антитезу 27 и группы 5 и 8) . . . . . 18. *Leiodidae* (с.318)
- Формула лапок иная . . . . . 3
3. Формула лапок 3—4—4. (См. также тезу 28) . . . . . 83. *Mycetophagidae* (ч. 2)
- Формула лапок иная . . . . . 4
4. Формула лапок 4—4—4 . . . . . 5
- Формула лапок 3—3—3; иногда они кажутся 2-чл., т. к. 1-й чл. очень маленький и скрыт в вершине голени; часто они скрыто-4-чл., т. е. 3-й чл. сросся с основанием коготкового чл. и поэтому плохо различим . . . . . 29
5. Голова с простыми глазками, расположенными между сложными глазами. (См. также группу 4) . . . . . 47. *Derodontidae* (ч. 2)
- Голова без простых глазков . . . . . 6
6. Крылья перистые. Длина тела менее 2.0 . . . . . 7
- Крылья не перистые . . . . . 9
7. Задн. тазики соприкасаются, с очень большими бедренными покрывками

- (рис. 29, 7). Тело может свертываться шарообразно . . . . . 29. **Clambidae** (с.434)
- Задн. тазики раздвинутые, без бедренных покрывшек. Тело не может свертываться в шар . . . . . 8
8. Голова обычно (кроме *Orthoperis*) прикрыта пер. краем прсп. 3-й чл. лапок маленький, находится между лопастями 2-го чл. Лациния не развита. (См. также тезу 11) . . . . . 74. **Corylophidae** (ч. 2)
- Голова не прикрыта прсп. 1—3-й чл. лапок б. м. одинаковые, двухлопастные. Лациния хорошо развита. Прсп. поперечная, с максимальной шириной на основании, впереди сильно округленно сужена, пер. край вырезанный. Надкр. полные. Згр. между задн. тазиками с 2 зубчиками. Ус. с 3-чл. булавой . . . . . 75. **Phaenoccephalidae** (ч. 2)
9. Голова покрыта прсп., не видна сверху, или же виден только ее пер. край . . . . . 10

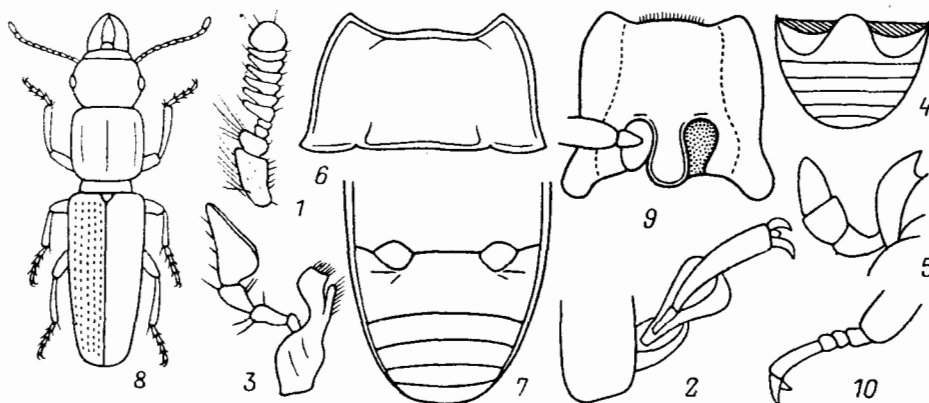


Рис. 30. Жесткокрылые. (Ориг.).

1 — *Heterocerus*, ус.; 2—4 — *Coccinellidae*: 2 — лапка, 3 — челюстной щупик, 4 — бр.; 5, 6 — *Endomychidae*: 5 — челюстной щупик, 6 — *Mycetina*, прсп.; 7 — *Cerylon*, бр.; 8 — *Prostomis*, имаго сверху; 9 — *Languriidae* (*Anadastus*), пргр. снизу; 10 — *Cidae* (*Cis*), лапка.

- Голова не покрыта прсп., сверху видна по крайней мере до глаз . . . . . 13
10. Ус. с 2-чл. булавой и двумя утолщенными основными чл. Тело коротко-овальное, сильновыпуклое. (См. также группу 4) . . . . . 38. **Byrrhidae** (с.454)
- Ус. с 3—4-чл. булавой и обычно с одним утолщенным основным чл. . . . . 11
11. Тело цилиндрическое. Длина больше 2.6. (См. также группу 4) . . . . . 50. **Bostrichidae** (ч. 2)
- Тело округлое, очень маленькое: длина не более 2.5 . . . . . 12
12. Пер. тазики торчащие, не образуют крупных поперечных пластинок. Пер. край головы иногда виден сверху. 2-й чл. лапок двухлопастный, 3-й маленький. (См. также тезу 8) . . . . . 74. **Corylophidae** (ч. 2)
- Пер. тазики образуют широкие пластинки, которые прикрывают слабо склеротизированную пргр. Ни один чл. лапок не двухлопастный. (См. также группу 2) . . . . . 13. **Georissidae** (с.293)
13. Ус. короткие, с длинной 7-чл. пилородно зазубренной булавой (рис. 30, 1) . . . . . 37. **Heteroceridae** (с.451)
- Ус. иного строения . . . . . 14
14. 3-й чл. лапок маленький, скрыт между лопастями крупного двухлопастного 2-го чл. (рис. 30, 2) . . . . . 15
- 3-й чл. лапок свободный, хорошо видимый, 2-й обычно не двухлопастный или слабодвухлопастный . . . . . 16
15. Вершинный чл. челюстных щуп. топоровидно расширен (рис. 30, 3). Ус. тонкие, не булавовидные, обычно нитевидные или едва расширены к вер-

- шине. I-й стерн. бр. с бедренными линиями (рис. 30, 4). Основание прсп. по бокам без продольных вдавлений. (См. также тезу 16 и антитезу 33) . . . . . 77. *Coccinellidae* (ч. 2)
- Вершинный чл. челюстных щупиков б. м. цилиндрический (рис. 30, 5). Ус. длинные, обычно булавовидные. I-й стерн. бр. без бедренных линий. Основание прсп. по бокам середины обычно с продольными вдавлениями (рис. 30, 6). (См. также тезы 25 и 33) . . . . . 76. *Endomychidae* (ч. 2)
16. Вершинный чл. челюстных щупиков топоровидно расширен (рис. 30, 3). 2-й чл. лапок слабодвухлопастный. (См. также тезу 15 и антитезу 33) . . . . . 77. *Coccinellidae* (ч. 2)
- Вершинный чл. челюстных щуп. не расширен топоровидно . . . . . 17
17. I—III стерн. бр. неподвижно сросшиеся между собой, швы между ними могут быть не явственными. Пер. тазики маленькие, шаровидные. Ус. обычно утолщены, с 2—3-чл. булавой . . . . . 18
- Все стерн. бр. не сросшиеся, подвижно сочленены, швы между ними явственные по всей длине . . . . . 20
18. Основные стерн. бр. обычно без бедренных линий. 1-й чл. ус. часто прикрыт сверху краем головы. Тело обычно с грубой скульптурой, или матовое, или же очень вытянутое. (См. также тезу 36) . . . . . 81. *Colydiidae* (ч. 2)
- Основные стерн. бр. с бедренными линиями или ямками, отходящими от внутреннего края задн. тазиковых впадин (рис. 30, 7). 1-й чл. ус. сверху всегда хорошо виден, нередко вздутый . . . . . 19
19. Пер. тазики заметно выступающие, расстояние между ними обычно не более ширины тазика (лишь у рода *Dastarcus* оно больше ширины тазика, но тогда длина тела 8.0—10.0). Прсп. продолговатая, почти цилиндрическая, или сильно сужена к основанию. Последний чл. челюстных щупиков нормально развит, ротовые части не прикрыты снизу выступом пргр. . . . . 73. *Bothriideridae* (ч. 2)
- Пер. тазики не выступающие, расстояние между ними заметно больше ширины тазика. Прсп. поперечная, уплощенная, сужена кпереди и лишь изредка едва сужена кзади. Последний чл. челюстных щупиков очень маленький, почти шиловидный, или же (у рода *Murmidius*) ротовые части прикрыты снизу выступом пргр. . . . . 72. *Cerylonidae* (ч. 2)
20. Тело округлое, может шарообразно свертываться, голова часто очень крупная . . . . . 21
- Тело не может свертываться в шар. Если голова очень крупная, то тело удлиненное . . . . . 22
21. Бр. с 5 видимыми стерн. Длина не больше 2.0. Встречаются под щитками червецов. (См. также антитезу 35) . . . . . 61. *Cybocephalidae* (ч. 2)
- Бр. с 6 видимыми стерн. Длина обычно больше 2.0. Встречаются на древесных грибах или на гнилой древесине. (См. также тезы 2 и 37, антитезу 28, группы 5 и 8) . . . . . 18. *Leiodidae* (с. 318)
22. Голова с глазами такой же ширины, как прсп. . . . . 23
- Голова с глазами заметно уже прсп. . . . . 24
23. Мандибулы крупные, выступающие вперед, ножницевидные (рис. 30, 8). Верх голый . . . . . 82. *Prostomidae* (ч. 2)
- Мандибулы не выступающие. Верх нежно опушен. (См. также группу 4) . . . . . 51. *Lyctidae* (ч. 2)
24. Пер. тазики шаровидные. Задн. тазики обычно широко расставлены. Тело обычно овальное, реже удлиненное . . . . . 25
- Пер. тазики овальные. Задн. тазики узко разделены . . . . . 27
25. Лапки тонкие, их 3-й чл. явственный, хотя и короче 4-го. Тело сверху обычно опушено. (См. также антитезу 15 и тезу 33) . . . . . 76. *Endomychidae* (ч. 2)
- Лапки б. м. сильно расширены тело сверху голое . . . . . 26
26. Пер. тазиковые впадины сзади замкнутые (рис. 25, 4). Тело овальное или

- эллиптическое. Встречаются б. ч. на древесных грибах. (См. также группы 4 и 9) . . . . . 71. *Erotylidae* (ч. 2)
- Пер. тазикивые впадины сзади открытые (рис. 30, 9). Тело сильно удлиненное. Развиваются в стеблях растений. (См. также группу 9) . . . . . 70. *Languriidae* (ч. 2)
27. Коготковые чл. лапок длинные, обычно длиннее остальных чл., вместе взятых (рис. 30, 10). Тело б. м. цилиндрическое, не длиннее 4.0. — Внешне сходны с короледами; живут б. ч. в древесных грибах . . . . . 84. *Ciidae* (ч. 2)
- Коготковые чл. лапок менее длинные, короче остальных чл., вместе взятых . . . . . 28
28. Бр. с 5 видимыми стерн. Верх опушен, слабовыпуклый. (См. также тезу 3) . . . . . 83. *Mycetophagidae* (ч. 2)

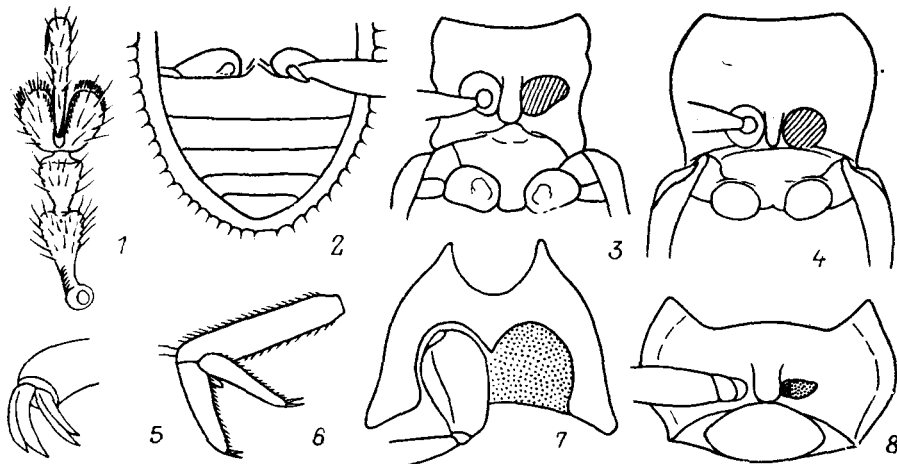


Рис. 31. Жесткокрылые. (Ориг.).

1 — Curculionidae (*Catapionus*), лапка; 2 — Colydiidae (*Endophloeus*), бр. снизу; 3, 4 — пргр. и сргр.: 3 — Lathridiidae, 4 — Merophysidae; 5, 6 — кор.: 5 — Meloidae, 6 — Cephaloidea; 7, 8 — пргр. снизу: 7 — Cephaloidea, 8 — Tenebrionidae (*Opatrum*).

- Бр. с 6 видимыми стерн. Верх голый, сильновыпуклый. (См. также тезы 2 и 37, антитезу 21, группы 5 и 8) . . . . . 18. *Leiodidae* (с.318)
29. Голова с длинной гтр. Ус. коленчатые. 3-й чл. лапки двухлопастный, ког. прирченены в его вырезке к очень маленькому рудименту 4-го чл. (рис. 31, 1). (См. также группу 10) . . . . . 112. *Curculionidae* (ч. 3)
- Голова без гтр. Коготковый чл. лапки явственный . . . . . 30
30. Крылья узкие, перообразные, усажены по краям длинными ресничками, которые в покое торчат из-под надкр. Лапки не явственно расчленены, 1-й чл. относительно длинный, 2-й и 3-й маленькие. Очень мелкие жуки (не длиннее 1.5). (См. также группу 1) . . . . . 26. *Ptiliidae* (с.373)
- Крылья другого типа. Лапки явственно расчленены . . . . . 31
31. 2-й чл. лапок двухлопастный или глубоко выемчатый на вершине . . . . . 32
- 2-й чл. лапок простой . . . . . 34
32. Лапки 3-чл., 1-й и 2-й чл. почти равны по величине, глубоко выемчатые. Очень мелкие жуки с почти полусферической формой тела и подогнутой головой, надкр. с широко уплощенным боковым краем. Все тазики круглые и раздвинутые, мезэпимер очень крупный, входит во впадину ср. тазикиков. Ус. булавовидные, с обволакивающей булавой . . . . . 78. *Aphanocephalidae* (ч. 2)
- Лапки ложно-3-чл.: маленький 3-й чл., сросшийся с основанием 4-го чл., расположен между лопастями 2-го чл., плохо заметен, поэтому лапки кажутся 3-чл. . . . . 33



33. Ког. простые. Вершинный чл. челюстных щупиков цилиндрический или слабо расширен. I стерн. бр. без бедренных линий. (См. также антитезу 15 и тезу 25) . . . . . 76. **Endomychidae** (ч. 2)
- Ког. на основании расширены или с зубцом. Вершинный чл. челюстных щупиков топоровидно расширен. I стерн. бр. с бедренными линиями. (См. также тезы 15 и 16) . . . . . 77. **Coccinellidae** (ч. 2)
34. Надкр. на вершине усечены, пигидий остается открытым . . . . . 35
- Надкр. на вершине не усечены, закрывают пигидий . . . . . 36
35. Пер. тазики маленькие, округлые, тело удлиненное. (См. также группы 1, 4 и 8) . . . . . 62. **Rhizophagidae** (ч. 2)
- Пер. тазики поперечные. Тело короткое и широкое, может шаровидно свертываться. (См. также тезу 24) . . . . . 61. **Cybocephalidae** (ч. 2)
36. I—III стерн. бр. сросшиеся; швы между ними не по всей длине явственные (рис. 31, 2). Тело удлиненное. (См. также тезу 18) . . . . . 81. **Colydiidae** (ч. 2)
- I—III стерн. бр. не сросшиеся, швы между ними по всей длине явственные. Тело овальное или слабо удлинено . . . . . 37
37. Задн. тазики сближены. Основание прсп. не уже или едва уже основания надкр. Тело широкоовальное, выпуклое; верх голый. (См. также тезу 2, антитезы 21 и 28, группы 5 и 8) . . . . . 18. **Leiodidae** (с.318)
- Задн. тазики широко расставлены. Основание прсп. обычно заметно уже основания надкр. Верх обычно в волосках . . . . . 38
38. Над местом прикрепления ус. нет складки. Ус. 11-чл. с 3-чл. булавы, иногда 8—10-чл. с 2-чл. булавой. Пер. тазики впадины сзади замкнутые. Ср. тазики впадины замкнуты не только стернами, но и эпимерами сррг. (рис. 31, 3) . . . . . 79. **Lathridiidae** (ч. 2)
- Ус. 10-чл. с 2-чл. булавой, прикреплены под небольшой складкой лба. Пер. тазики впадины сзади открытые. Ср. тазики впадины замкнуты только стернами (рис. 31, 4). Надкр. с глубокой пришовной бороздкой . . . . . 80. **Merophysiidae** (ч. 2)

ГРУППА 8. ОПРЕДЕЛИТЕЛЬНАЯ ТАБЛИЦА СЕМЕЙСТВ, ИМЕЮЩИХ ФОРМУЛУ  
ЛАПОК 5-5-4

1. Ус. с округлой, не явственно расчлененной 1—3-чл. булавой. Надкр. на вершине усечены, оставляют открытыми 1—2 последних терг. бр . . . . . 2
- Ус. без булавы, или булава состоит из 3—5 явственно расчлененных чл. . . . . 3
2. Ус. коленчатые, с удлиненным 1-м чл. Тело округлое, очень маленькое (0.7—1.2). (См. также группы 1 и 4) . . . . . 16. **Histeridae** (триба Acritini) (с. 00)
- Ус. не коленчатые. Тело удлиненное и обычно уплощенное; длина 1.5—6.0. Позади пигидия есть маленький дополнительный склерит. (См. также группы 1, 4 и 7) . . . . . 62. **Rhizophagidae** (ч. 2)
3. Ус. прикреплены на лбу перед глазами . . . . . 4
- Ус. прикреплены под боковым краем лба между глазом и основанием мандибулы . . . . . 5
4. Тело овальное, выпуклое, верх голый. Ус. с 3- или 5-чл. неплотной булавой. (См. также группы 5 и 7) . . . . . 18. **Leiodidae** (с.318)
- Тело удлиненное, верх обычно в нежных волосках. Ус. нитевидные. Надкр. мягкие, обычно со следами продольных жилок. (См. также группу 10) . . . . . 100. **Oedemeridae** (ч. 3)
5. Голова позади вздутых висков с резкой шеевидной перетяжкой, не втянута в прсп. . . . . 6
- Голова позади висков без резкой перетяжки (но иногда постепенно суживается от глаз к шее) . . . . . 12

6. Прсп. с резким, острым, обычно окантованным боковым краем, как правило, не уже или немного уже надкр. . . . . 7
- Прсп. без резкого бокового края . . . . . 8
7. Последний терг. бр. (пигидий) вытянут в длинное острие. Ког. зазубрены. Последний чл. лапок не двухлопастный . . . . . 98. *Mordellidae* (ч. 2)
- Последний терг. бр. не вытянут в острие. Ког. простые. Последний чл. лапки двухлопастный. (См. также антитезу 23) . . . . . 87. *Scraptiidae* (ч. 2)
8. Прсп. на основании такой же ширины, как надкр. Надкр. б. ч. суженные кзади, иногда расходятся по шву. Ус. у ♂ пильчатые, гребневидные или веерообразные; у ♀ — нитевидные или пильчатые. (См. также группы 1 и 11) . . . . . 99. *Rhipiphoridae* (ч. 2)
- Прсп. на основании всегда уже надкр., к основанию обычно сужена. Надкр. обычно параллельно-сторонние или расширены кзади . . . . . 9
9. Каждый ког. до основания рассечен на 2 части (рис. 31, 5). Голова обычно отвесная; шейная перетяжка б. ч. немного уже остальной головы. Жуки ср. величины или крупные (6.0—50.0), часто ярко окрашены; покровы мягкие. (См. также группу 1) . . . . . 103. *Meloidae* (ч. 3)
- Ког. простые, редко при основании со слабым вздутием. Голова обычно направлена вперед . . . . . 10
10. Ус. пильчатые или гребневидные. Шея вдвое уже остальной головы. Надкр. расширены кзади. Верх красный или оранжевый, лишь голова обычно черная. Длина больше 8.0 . . . . . 91. *Pyrochroidae* (ч. 2)
- Ус. нитевидные или слабопильчатые. Шея очень тонкая. Длина обычно меньше 7.0, редко до 12.0, но тогда тело б. м. цилиндрическое . . . . . 11
11. 1-й чл. задн. лапок короче остальных, вместе взятых. Голова обычно направлена вперед. Глаза без выемки. Прсп. нередко с торчащим вперед рогообразным отростком. Длина 2.5—12.0 (обычно 3.0—7.0) . . . . . 101. *Anthicidae* (ч. 3)
- 1-й чл. задн. лапок длиннее остальных, вместе взятых. Голова подогнута книзу. Глаза очень крупные, с выемкой, которая охватывает место прикрепления ус. Длина 1.5—3.0 . . . . . 102. *Aderidae* (ч. 3)
12. Прсп. без резких боковых кантов, ее боковой край б. м. явственно округлен . . . . . 13
- Прсп. с резким, часто острым, обычно окантованным боковым краем . . . . . 17
13. Пер. тазиковые впадины замкнутые. Предпоследний чл. лапок двухлопастный. Ус. нитевидные, только их последний чл. удлинен. Тело в торчащих волосках . . . . . 95. *Lagriidae* (ч. 2)
- Пер. тазиковые впадины открытые (рис. 31, 7) . . . . . 14
14. Все тазики широко расставлены. Надкр. с резкими точечными бороздками. Тело удлиненное, верх почти голый, с металлическим блеском. (См. также антитезу 16 и группу 10) . . . . . 89. *Salpingidae* (ч. 2)
- Пер. и ср. тазики сближены . . . . . 15
15. Ког. гребенчатые, снизу с мясистой лопастью (рис. 31, 6). Голова постепенно, но сильно сужена от глаз к шее. Тело вытянутое, сверху нежно опушено. (См. также тезу 19) . . . . . 88. *Cephaloidea* (ч. 2)
- Ког. простые. Голова не сужена или едва сужена к шее. Верх голый . . . . . 16
16. Мандибулы выступающие. Последний чл. челюстных щупиков топоровидный. Тело ср. величины (7.0—16.0), уплощенное; надкр. с продольными бороздками . . . . . 90. *Pythidae* (ч. 2)
- Мандибулы прикрыты верхней губой. Голова нередко вытянута в гтр. Тело маленькое (не длиннее 5.0); надкр. б. ч. с рядами точек или точечными бороздками. (См. также тезу 14 и группу 10) . . . . . 89. *Salpingidae* (ч. 2)
17. Ус. 10-чл. с удлиненной 3-чл. булавой. Тело округлое или цилиндрическое, маленькое (1.0—3.0); верх в редких волосках . . . . . 64. *Sphindidae* (ч. 2)
- Ус. 11-чл., редко 10-чл., но тогда либо размеры больше, либо верх голый . . . . . 18

18. Пер. тазиковые впадины открытые (рис. 31, 7) . . . . . 19  
 — Пер. тазиковые впадины замкнутые (рис. 31, 8) . . . . . 25
19. Ког. снизу с длинным отростком (рис. 31, 6). Тело вытянутое, довольно крупное (8.0—20.0), голова кзади постепенно сужена. (См. также тезу 15) . . . . . 88. **Cephaloidae** (ч. 2)  
 — Ког. снизу без отростка . . . . . 20
20. Голова с глазами такой же ширины, как прсп. Тело стройное, в пестром опушении; длина 5.0—8.0 . . . . . 92. **Othniidae** (ч. 2)  
 — Голова с глазами обычно заметно уже прсп., если только немного уже, то комбинация признаков другая . . . . . 21
21. Ус. с явственной, резко очерченной 4-чл. булавой. Тело небольшое, похоже на *Mycetophagus* . . . . . 85. **Tetratomidae** (ч. 2)  
 — Ус. без булавы или с 3-чл. булавой . . . . . 22
22. Ус. нитевидные, реже слабобулавовидные, но без явственной булавы. Шпоры голеней зазубрены. Облик очень разнообразный . . . . . 23  
 — Ус. с б. м. явственной 3-чл. булавой. Шпоры не зазубрены . . . . . 24
23. Голова округло сужена кзади, без резкой шейной перетяжки . . . . . 86. **Melandryidae** (ч. 2)  
 — Голова за прямыми висками с резкой шейной перетяжкой . . . . . 87. **Scraptiidae** (ч. 2)
24. Тело небольшое (0.8—5.0), овальное или эллиптическое; верх всегда опушен. Ус. с вытянутой 3-чл. булавой. (См. также группу 4) . . . . . 66. **Cryptophagidae** (ч. 2)  
 — Тело крупное (10.0—14.0), вытянутое, черно-бурое; верх голый. Ус. с нерезкой 3-чл. булавой . . . . . 93. **Boridae** (ч. 2)
25. Пргр. снизу с глубокими бороздками для вкладывания ус. Ус. с короткой 3-чл. булавой . . . . . 94. **Zopheridae** (ч. 2)  
 — Пргр. снизу без бороздок для вкладывания ус. . . . . 26
26. Ког. гребенчатые. Тело обычно удлиненное, умеренно выпуклое; покровы довольно мягкие, в шелковистом опушении . . . . . 96. **Alleculidae** (ч. 2)  
 — Ког. простые, не гребенчатые, изредка слегка зазубрены . . . . . 27
27. Голова перед глазами с расширением, которое прикрывает сверху место прикрепления ус. Стерн. бр. сросшиеся, кроме подвижного и очень короткого предпоследнего. Покровы твердые, обычно черные или темно-бурые, иногда пестрые или металлически блестящие. Облик очень разнообразный . . . . . 97. **Tenebrionidae** (ч. 2)  
 — Голова перед глазами без расширения. По меньшей мере 3 последних стерн. бр. подвижно сочленены между собой. Тело сильно уплощенное. (См. также группу 4) . . . . . 65. **Cucujidae** (ч. 2)

ГРУППА 9. ОПРЕДЕЛИТЕЛЬНАЯ ТАБЛИЦА СЕМЕЙСТВ, ИМЕЮЩИХ ЛОЖНО-4-ЧЛ. ЛАПКИ С ФОРМУЛОЙ 5—5—5, НО СКРЫТЫМ 4-М ЧЛЕНИКОМ

1. Ус. не булавовидные, самое большое очень слабо и постепенно утолщены к вершине . . . . . 2  
 — Ус. с б. м. явственной булавой . . . . . 4
2. Голова не вытянута в гтр., если слегка вытянута, то тело длинное и узкое. Задн. тазики узкие, расставленные . . . . . 3  
 — Голова вытянута в короткую гтр. Задн. тазики широкие, с приподнятым задн. краем. Ус. прикреплены на лбу в выемке глаза (рис. 32, 1). Тело небольшое, овальное или округлое, обычно густо опушено. Надкр. почти всегда с точечными бороздками, не закрывают большой отвесный пигидий. Ус. пальчатые или гребневидные, реже нитевидные или слабо утолщены к вершине (См. также группы 1 и 10) . . . . . 106. **Bruchidae** (ч. 3)
3. Голени с 2 явственными шпорами. Ус. обычно длиннее половины тела, щетинковидные, иногда пальчатые или гребневидные, у живых жуков

обычно дуговидно изогнуты и могут, закидываясь назад, укладываться поверх тела. Тело удлиненное, обычно стройное; как правило, покрыто волосками. Ноги длинные. Глаза обычно с выемкой. Надкр. почти всегда без точечных бороздок. (См. также группы 1 и 4) . . . . . 104. **Cerambycidae** (ч. 3)

— Голени без шпор или только с 1 крупной шпорой. Ус. обычно короче половины тела (если длиннее, то тело коренастое); они нитевидные, четковидные или слабо утолщенные к вершине, редко пальчатые; у живых жуков они обычно направлены вперед или подогнуты под нижнюю поверхность

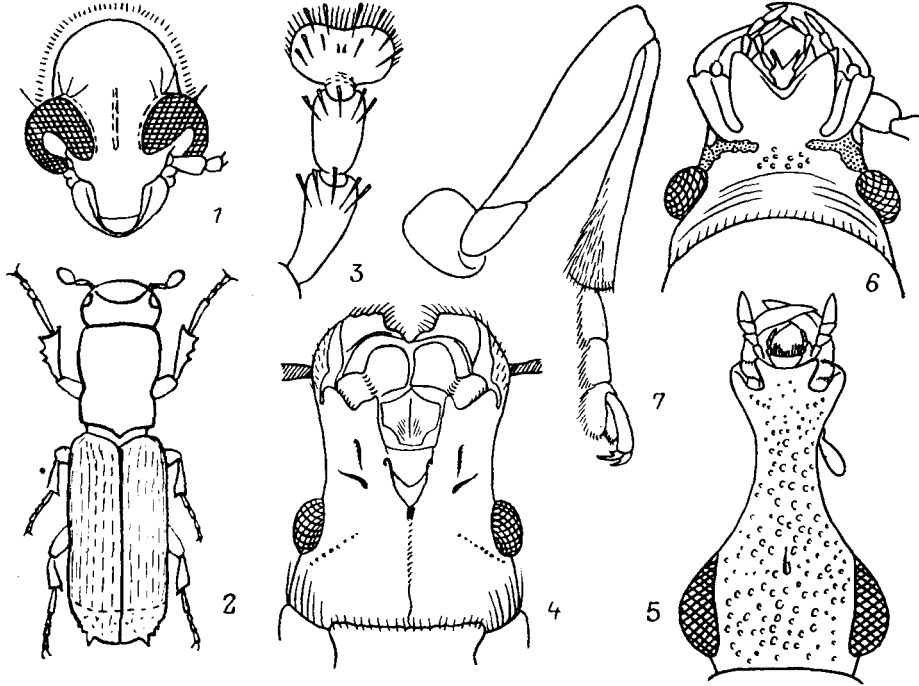


Рис. 32. Жесткокрылые. (Ориг.).

1 — Bruchidae (*Bruchidius*), голова сверху; 2 — Platypodidae, имаго сверху; 3 — Curculionidae (*Anoplus*), голова; 4—6 — голова снизу: 4 — Curculionidae (*Chlorophamus*), 5 — Nemonychidae (*Rhinomacer*), 6 — Anthribidae (*Platystomus*), 7 — Apionidae, пер. нога.

ность тела. Тело чаще короткое, овальное или цилиндрическое; верх нередко голый. Надкр. часто с точечными бороздками или рядами точек. (См. также группу 1) . . . . . 105. **Chrysomelidae** (ч. 2)

- 4. Голова не вытянута в гтр. . . . . 5
- Голова вытянута в б. м. явственную гтр. (См. группу 10) (с. 64)
- 5. Боковые края прсп. резкие, острые. Горловые швы парные . . . . . 6
- Бока прсп. закруглены или слабо намечены, она б. м. цилиндрическая . . . . . 8
- 6. Ког. с зубцом при основании. Тело снизу плоское, сверху выпуклое, яйцевидное или эллиптическое; верх голый. Ус. с 3-чл. булавой, последний чл. которой длиннее своей ширины. (См. также группу 4) . . . . . 63. **Phalacridae** (ч. 2)
- Ког. без зубца при основании. Тело сверху и снизу умеренно выпуклое. Чл. булавы ус. обычно поперечные . . . . . 7
- 7. Пер. тазиковые впадины замкнутые (рис. 25, 4). Тело овальное или эллиптическое. Встречаются б. ч. на древесных грибах. (См. также группы 4 и 7) . . . . . 71. **Erotylidae** (ч. 2)

- Пер. тазиковые впадины сзади открытые (рис. 30, 9). Тело сильно удлиненное. Развиваются в стеблях растений. (См. также группу 7) . . . . . 70. **Languriidae** (ч. 2)
- 8. Булава ус. удлиненная, явственно расчлененная. Верхняя губа явственная, не слита с наличником. Тело короткое, боковой край прсп. намечен. (См. также группу 10) . . . . . 108. **Anthribidae** (ч. 3)
- Булава ус. округлая или овальная, не явственно расчлененная. Тело обычно удлиненное, цилиндрическое, боковой край прсп. совсем округлен . . . . . 9
- 9. Голова уже прсп. Прсп. впереди косо срезана книзу (рис. 9, 7), на основании плотно сочленена с надкр. Пер. голени обычно зазубрены. Лапки короткие, их 1-й чл. заметно короче остальных, вместе взятых. (См. также группу 10) . . . . . 113. **Scolytidae** (ч. 3)
- Голова такой же ширины, как прсп. Прсп. длинная, цилиндрическая, на пер. крае прямо срезана книзу (рис. 32, 2), на основании неплотно соединена с надкр. Пер. голени не зазубрены. Лапки длинные и тонкие, их 1-й чл. примерно равен по длине остальным, вместе взятым. (См. также группу 4) . . . . . 114. **Platypodidae** (ч. 3)

**ГРУППА 10. ОПРЕДЕЛИТЕЛЬНАЯ ТАБЛИЦА СЕМЕЙСТВ, ИМЕЮЩИХ  
ЯВСТВЕННУЮ ГОЛОВОТРУБКУ<sup>2</sup>**

- 1. Пер. и ср. лапки 5-чл., задн. 4-чл. (формула лапок 5—5—4) . . . . . 2
- Формула лапок иная . . . . . 3
- 2. Ус. прикреплены на лбу перед глазами. Тело удлиненное, сверху обычно опушено. Надкр. обычно со следами продольных жилок. (См. также группу 8) . . . . . 100. **Oedemeridae** (ч. 3)
- Ус. прикреплены по бокам головы под краем лба. Верх голый. Надкр. с рядами точек и точечными бороздками. (См. также группу 8) . . . . . 89. **Salpingidae** (ч. 2)
- 3. Лапки кажутся 3-чл., в действительности 4-чл., ког. прир. к очень маленькому рудименту 4-го чл. и расположены в вырезе 3-го чл. (рис. 32, 3). (См. также тезу 10 и группу 7) . . . . . 112. **Curculionidae** (ч. 3)
- Все лапки кажутся 4-чл., в действительности скрыто-5-чл., их 4-й чл. маленький, скрыт в вырезе 3-го, коготковый чл. явственный . . . . . 4
- 4. Верхняя губа есть, отделена от наличника. Челюстные щупики нормально развиты, гибкие. Ус. не бывают коленчато-булавовидными . . . . . 5
- Верхняя губа отсутствует. Челюстные щупики сильно редуцированы, не гибкие. Различим только один горловой шов (рис. 32, 4). Ус. с б. м. явственной булавой, часто коленчатые . . . . . 7
- 5. Гтр. короткая, не явственная. Ус. прикреплены на лбу в выемке глаз, они пиловидные, гребневидные или нитевидные, реже слабо булавовидно утолщены к вершине. Тело округлое или овальное. (См. также группы 1 и 9) . . . . . 106. **Bruchidae** (ч. 3)
- Гтр. явственная. Ус. прикреплены под ее боковым краем, заметно удалены от глаз, не бывают пиловидными или гребневидными, но обычно с явственной булавой. Глаза округлые . . . . . 6
- 6. Горловые швы явственные, разделены (рис. 32, 5). Боковые края прсп. сглажены. Ср. тазиковые впадины снаружи не замкнутые или неполностью замкнутые (рис. 33, 1). Нахождение на ДВ очень вероятно . . . . . 107. **Nemonychidae** (ч. 3)
- Горловые швы сглажены (рис. 32, 6). Боковые края прсп. всегда явственные. Гтр. уплощена дорсовентрально. Ср. тазиковые впадины снаружи замкнутые (рис. 33, 2). (См. также группу 9) . . . . . 108. **Anthribidae** (ч. 3)

<sup>2</sup> Исключение составляет сем. Oedemeridae, у которого гтр. слабо выражена.

7. Челюстные щупики 4-чл. Ус. не коленчатые, их 1-й чл. не удлиннен, булава нерезко обособленная, явственно расчлененная, 3—4-чл. Надкр. значительно шире прсп. Тело обычно коренастое, ярко окрашенное или металлически блестящее . . . . . 109. *Attelabidae* (ч. 3)
- Челюстные щупики очень маленькие, 2—3-чл., иногда неразличимые. Ус. обычно с плотной булавой, чаще всего коленчатые, редко четковидные . . . . . 8

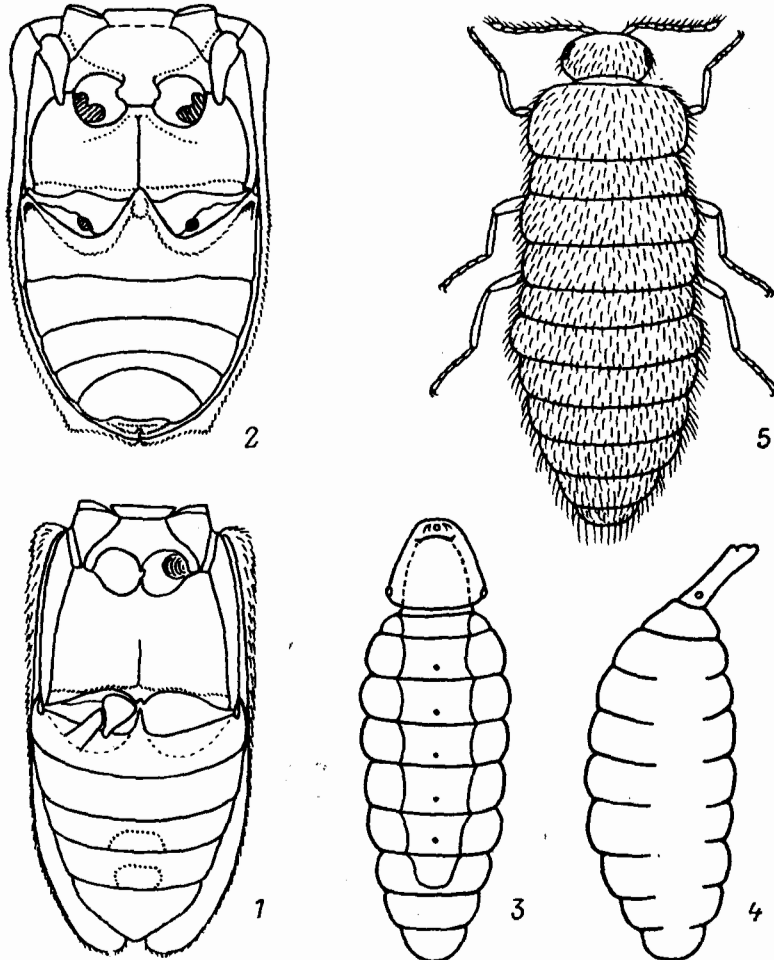


Рис. 33. Жесткокрылые. (По Жантievу и ориг.).

1, 2 — грудь и бр. снизу; 1 — *Nemonychidae* (*Rhinomacer*), 2 — *Anthribidae* (*Platystomus*); 3, 4 — *Stylopididae*, ♀; 3 — сверху, 4 — сбоку; 5 — *Dermestidae* (*Thyodaris*), ♀.

8. Ус. не коленчатые, реже коленчатые, но тогда трохантеры очень длинные, конические (рис. 32, 7) . . . . . 9
- Ус. коленчатые, редко не коленчатые, но тогда трохантеры очень короткие, а задн. бедра утолщены . . . . . 10
9. Ус. четковидные. Тело сильно удлинненное, более крупное (длиннее 7.0). Трохантеры маленькие, треугольные . . . . . 110. *Brentidae* (ч. 3)
- Ус. булавовидные. Тело маленькое (не более 5.0), выпуклое, расширено кзади. Трохантеры длинные, конические (рис. 32, 7) . . . . . 111. *Apionidae* (ч. 3)
10. Гтр. явственная, часто длинная, если она короткая и не явственная, то пер. голени по наружному краю без зубцов, а тело не цилиндрическое.

- Очень редко ус. могут быть неколенчатыми, но тогда тело очень маленькое (1.0—2.0), с подогнутой в покое под грудь гтр. и утолщенными задн. бедрами (род *Rhamphus*). (См. также тезу 3) . . . . . 112. **Curculionidae** (ч. 3)
- Гтр. очень слабо развита, не явственная. Пер. голени обычно зазубрены по наружному краю. Тело вальковатое, цилиндрическое, небольшое (не длиннее 7.0). (См. также группу 9) . . . . . 113. **Scolytidae** (ч. 3)

**ГРУППА 11. ОПРЕДЕЛИТЕЛЬНАЯ ТАБЛИЦА СЕМЕЙСТВ ЖУКОВ, САМКИ КОТОРЫХ НЕ ИМЕЮТ КРЫЛЬЕВ И НАДКРЫЛИЙ**

1. ♀ паразитируют в теле других насекомых (перепончатокрылые, цикадки, реже клопы и прямокрылые), тело которых не покидают. Тело состоит из двух отделов; головогруды и бр.; глаз, ус. и ног нет (рис. 33, 3, 4). (См. также табл. IV) . . . . . 115. **Stylopidae** (ч. 3)
- ♀ свободноживущие (лич. часто паразитические) . . . . . 2
2. Голова полностью или почти полностью прикрыта сверху прсп. Ноги личиночного типа: лапки с 1 ког. Последние стерн. бр. со светящимися органами (у сухих экземпляров более светлые). (См. также группы 1 и 6) . . . . . 45. **Lampyridae** (ч. 2)
- Голова не прикрыта прсп. Бр. без светящихся органов . . . . . 3
3. Темя с простым глазком. Тело широкоовальное (рис. 33, 5) (См. также группы 4 и 6) . . . . . 49. **Dermestidae** (ч. 2)
- Темя без простого глазка. Тело более узкое . . . . . 4
4. Развитие без гиперметаморфоза; жуки и лич. хищные, встречаются редко в раковинах улиток. (См. также группу 6) . . . . . 44. **Drilidae** (ч. 2)
- Развитие с гиперметаморфозом; лич. паразитируют в теле тараканов, жуков и перепончатокрылых; жуки крайне редки. (См. также группы 1 и 8) . . . . . 99. **Rhipiphoridae** (ч. 2)

## I. Подотряд ARCHOSTEMATA

(Сост. Г. Ш. Лафер)

Наиболее древняя группа среди жуков, известная с пермского периода. Расцвет ее приходился на триассовый период, в течение которого от разных ветвей Archostemata возникли Aderphaga и Polyphaga. До настоящего времени из Archostemata дожили лишь 3 семейства с небольшим числом родов и видов. В СССР 1 семейство.

*Литература.* Якобсон, 1905 : 181; 1908 : 440; Пономаренко, 1969 : 3—239; 1977 : 17—104; Стронсон, 1975 : 459—463; Расе, 1975 : 445—458.

### 1. Сем. CUPEDIDAE — ЛАКОМКИ

(Сост. Г. Ш. Лафер)

Наиболее древнее семейство среди современных жуков, известное с триаса. Характерны надкр. с решетчатой скульптурой и спиральный тип складывания задн. крыльев.

Тело уплощенное или вальковатое. 2.0—35.0. Голова и прсп. с грубым рельефом. Ус. 11-чл., четковидные, нитевидные или пильчатые. Мандибулы с трехзубой или двузубой вершиной, с невыраженной молот. Челюстные щупики 4-чл., губные 3-чл. Стипес максилл расчленен на 3 склерита, латиния расширенная, галея пальцевидная или не развита. Впадины пер. тазиков назад открытые.