

УДК 595.763.2/3(47)

В. А. КАЩЕЕВ

**НОВЫЕ ВИДЫ СТАФИЛИНИД (COLEOPTERA, STAPHYLINIDAE)  
ИЗ ЮГО-ВОСТОЧНОГО КАЗАХСТАНА**

(Институт зоологии АН КазССР, Алма-Ата)

Приведены описания двух новых видов стафилинид, обитающих в подстилке и в верхнем слое почвы околородных биотопов долины среднего течения р. Или.

***Cryptobium flavum* Kastscheev, sp. n.**

Желтый, передняя половина головы красновато-бурая, надкрылья буровато-желтые, глаза и третий членик челюстных щупиков черные, вершина усиков слегка затемнена, ноги, основание челюстных щупиков и губные щупики желтые.

Голова в полтора раза длиннее своей ширины. Глаза находятся в середине головы, в 2,5 раза короче широко закругленных висков, покрытых длинными темно-бурыми щетинками. На висках с каждой стороны по две очень длинных щетинки, равных по длине 1,5 диаметра глаза. Горловые швы сближены, наименьшее расстояние между ними равно толщине второго членика челюстных щупиков. Последний членик челюстных щупиков в три раза меньше ширины предыдущего, конически заостренный. Верх в крупных, неравномерно расположенных точках, более густо расположенных в передней половине головы. Задняя треть головы с едва заметной волнистой микроскульптурой. Верх в редких черных волосках.

Переднеспинка по длине равна голове и на  $\frac{1}{6}$  шире ее. Внутренний ряд грубых точек на ее диске впереди сдвоен и насчитывает 18 точек. Наружный ряд отчетливо двойной и состоит из 22 неравномерно расположенных точек. Бока переднеспинки, кроме передней трети, очень тонко окаймлены. В передней трети переднеспинка слегка расширена, на ее боках разбросанные черные волоски. Верх с сильным шелковистым блеском.

Надкрылья в 1,4 раза шире переднеспинки. Щиток сердцевидный, явственная пришовная бороздка с мелкими, но явственными точками и тонкой каемкой. Густо пунктированы, расстояние между точками в 2 раза меньше их диаметра. Между точками очень густая, но едва различимая зернистая шагреневка. Точки в 2 раза меньше, чем во внутреннем ряду на переднеспинке. Верх в коротких черных волосках. Пришовные задние углы не пунктированы, но покрыты явственной зернистой шагреневкой. Задний край очень тонко окаймлен двойной линией.

Брюшко почти параллельное, за серединой постепенно суживается к вершине. 1—4 свободные тергиты почти одинаковой длины, 5-й почти в два раза длиннее 4-го. Задняя четверть тергитов слегка затемнена, по краю они вооружены рядом темных волосков, по длине равных их половине. Все брюшко покрыто такими же темными, но вчетверо более короткими волосками. 5-й стернит самца с глубокой угловидной выемкой, которая продолжена более густой и сильной волосистостью, 6-й стернит самца почти полностью двулопастной, 6-й и 7-й

сегменты с длинными, равными по длине стерниту, черными щетинками (рис. 1, в). Эдеагус самца показан на рис. 1, б.

Ноги желтые, густо покрыты темными волосками. Задние бедра уплощены и слегка изогнуты. 1-й членик задней лапки равен двум следующим по длине, заметно длиннее последнего. Коготки вдвое короче последнего членика лапки. Все членики лапок покрыты желтыми волосками. Покрытые черными волосками задние голени на вершине с бахромой из желтых волосков. Коготки средних лапок почти равны по длине последнему членику.

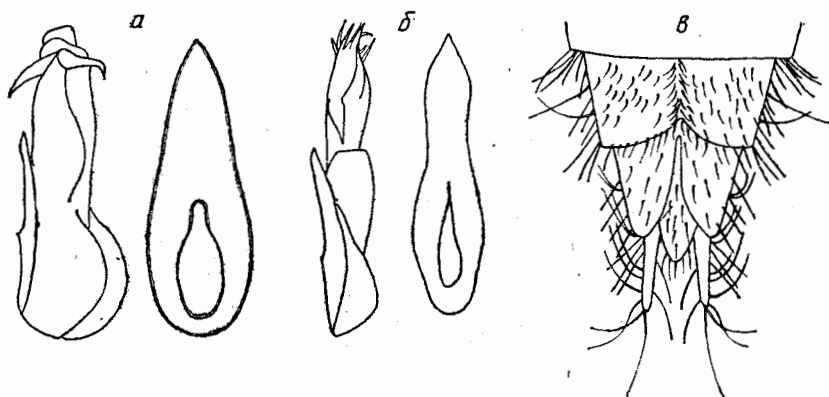


Рис. 1. Эдеагус: а — *Cryptobium fracticorne* Pk.; б — *C. flavum* sp. n.; в — вершина брюшка *C. flavum* sp. n.

Длина: 4,0—4,2 мм.

Материал: Голотип — 1 ♂, окрестности пос. Желтуранга Алма-Тинской области, подстилка на берегу р. Или, 21.VIII 1982 г. Паратипы — 2 ♂ и 2 ♀, там же, 28.VIII и 27.VIII 1982 г. 1 ♂ у мезд.

ЗАН АН СЕР

2 ♂ ♀

1 ♀

#### Определительная таблица рода *Cryptobium* Mnnh.

1. Черный, блестящий, с почти черными усиками и щупиками, ноги желтые, голова, переднеспинка и брюшко почти одинаковы по ширине, продолговатая голова и переднеспинка с грубыми, немного разбросанными точками. Надкрылья нежно, но очень отчетливо пунктированы, равны по длине переднеспинке. Эдеагус (рис. 1, а)

- а) надкрылья заметно короче переднеспинки *fracticornis* Payk.;
- б) тело черное, переднеспинка красная *a. brevipennis* Rey.;
- в) голова и переднеспинка красные *a. collare* Reitt.;
- a. jacquelinei* Voield.

— Желтый до желто-бурого, голова впереди затемнена. Усики желто-бурые, 3-й членик желтых челюстных щупиков почти черный. Диск переднеспинки с четырьмя сдвоенными продольными рядами точек

*flavum* sp. n.

На Дальнем Востоке возможно нахождение еще четырех видов это-

го рода (три из них обитают в Японии), от которых приведенные виды хорошо отличимы деталями внешней морфологии и строением эдеагуса: *koltzei* Epp., 1886; *japonicum* Sharp, 1874; *densipenne* Sharp, 1889; *cuneatum* Sharp, 1889.

### *Bledius* (s. str.) *iliensis* Kastcheev, sp. n., (рис. 2)

Черный, надкрылья буровато-красные, с зачерненными плечами и треугольной областью щитка, занимающей переднюю треть по шву. По шву надкрылий расположена размытая бурая полоса, занимающая четверть их общей ширины. Вершина брюшка начиная с задней трети 5-го сегмента буровато-красная. Ноги буровато-красные, почти такого же цвета, как надкрылья, задние бедра чуть темнее. Основание и вершина 1-го и 2-й членик черно-бурых усиков красно-бурые.

Голова вместе с глазами (рис. 3, д) на  $\frac{1}{5}$  уже переднеспинки, заметно суживается к наличнику. Лоб и наличник между рогами образуют почти ровную плоскость с небольшими плоскими буграми у основания рогов. Наличник отделен от лба явственной по бокам и сглаженной в центре нежной бороздкой. Передние углы наличника резко загнуты вниз, передний край почти прямой, но плоскость наличника посередине с широким вдавлением, идущим от переднего края и сглаженным у лба. Верхняя губа треугольная, широко закругленная на вершине, вооружена длинными прозрачными желтоватыми щетинками, четыре наибольших по длине почти равны 1-му членику усиков. Мандибулы смоляно-бурые, чуть светлее у основания. Усики с 6-го членика густо покрыты короткими, золотистыми волосками. 1-й членик на вершине с выемкой для вкладывания усика. Челюстные щупики желтовато-бурые, 3-й членик с густыми, длинными золотистыми волосками, последний членик в 2,5 раза короче и почти втрое тоньше вершины предыдущего. Губные щупики желтые, их последний членик в 2,5 раза тоньше и заметно длиннее предпоследнего. Над передним краем глаза и местом прикрепления усиков расположен плоский, чуть развернутый внутрь рог, равный по высоте  $\frac{3}{4}$  длины 1-го членика усика (рис. 3, з). Вершина его прямо срезана с закругленными углами, заметно светлее чернубурого основания, внешняя сторона рога с редкими буроватыми волос-

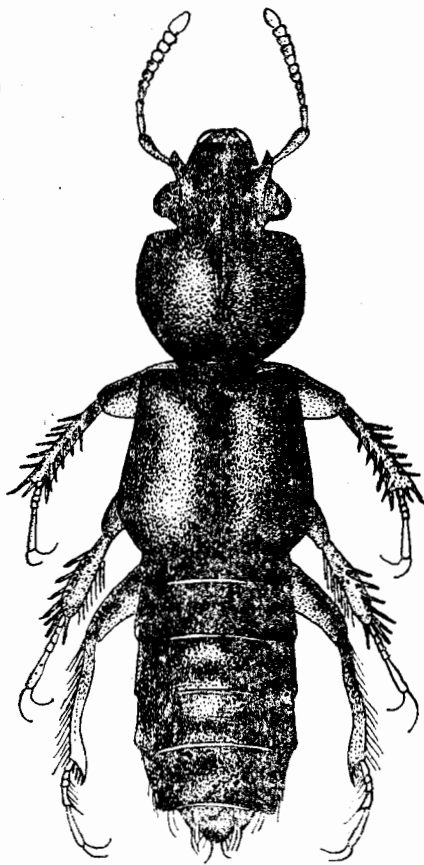


Рис. 2. *Bledius iliensis* Kastch., sp. n.

ками. Верх с очень густой, равномерной, крупной, зернистой шагреневкой.

Переднеспинка на  $\frac{1}{7}$  шире надкрылий в плечах и на  $\frac{1}{12}$  короче (без рога) их шва. Задние углы широко закруглены. Боковая каемка отчетливая, перед передними углами резко уходит на нижнюю сторону и сверху не видна. Срединная бороздка в задней трети едва намечена, в средней трети глубокая и широкая и сглажена на основании рога. Рог широкий и короткий, достигает середины наличника (рис. 3, *д*). В пе-

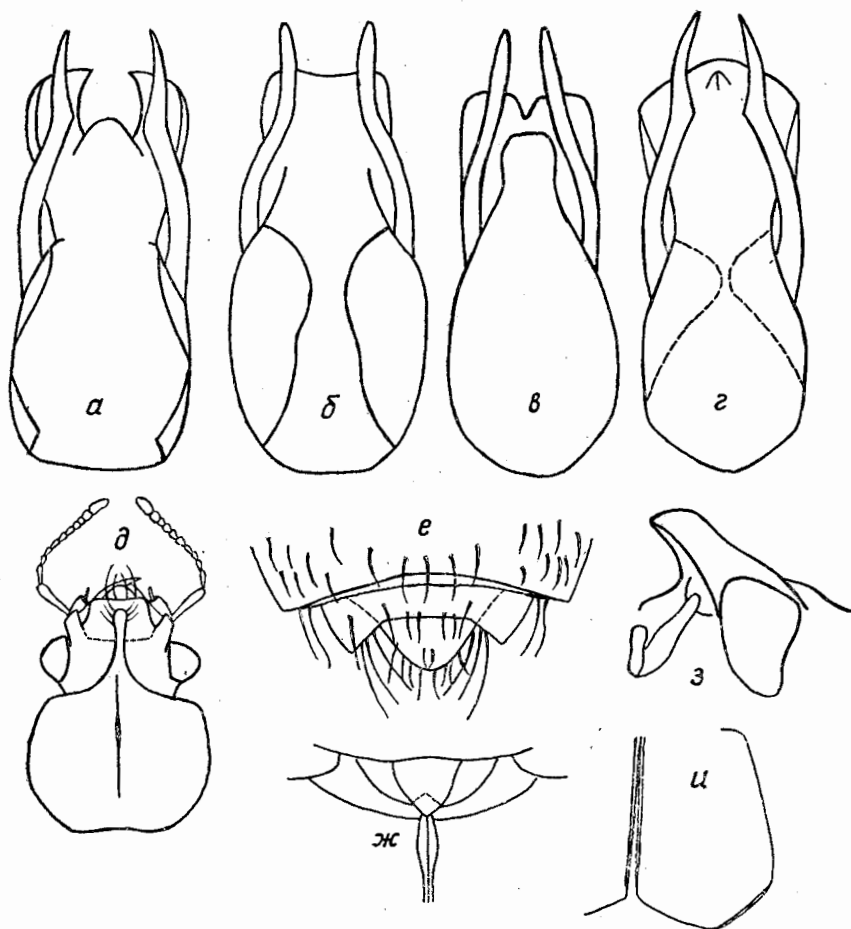


Рис. 3. Эдеагус: *a* — *Bledius simulator* Epp.; *б* — *B. germanicus* Wagn.; *в* — *B. tricornis* Hbst.; *г* — *B. iliensis* Kasch., sp. n. Детали строения *B. iliensis* sp. n.: *д* — передняя часть тела; *е* — вершина брюшка (сверху); *ж* — область щитка; *з* — голова сбоку; *и* — форма надкрылий

редней трети уплощен и заметно расширен. Его вершина по бокам с немногими золотистыми волосками, равными по длине ширине рога. Смоляно-бурый, заметно светлее переднеспинки. Диск черной с чуть заметным буроватым отливом переднеспинки покрыт очень густой и выпуклой шагреневкой с редкими плоскими точками, почти матовая.

на боках микроскульптура значительно грубее, и отдельные точки неразличимы. Верх с очень нежными редкими золотистыми волосками (сверху не видны).

Надкрылья на  $\frac{1}{10}$  короче своей общей ширины, заметно расширяются назад. Щиток (рис. 3, ж) на вершине загнут кверху, покрыт густой продольной морщинистостью. Основание надкрылий по дуге ниже щитка с явственным сердцевидным вдавлением, покрыто довольно густыми золотистыми волосками. Пунктировка такая же, как и в центре диска переднеспинки, но точки четче и вдвое глубже. Надкрылья между точками почти гладкие с едва различимой сетчатой микроскульптурой. Задние внутренние углы широко закруглены и слегка расходятся.

Брюшко матово-блестящее, задний край 1—4 свободнолежащих тергитов с широкой гладкой каймой, отделенной от остальной части тергита тонким блестящим килем, по внутреннему краю которого расположен ряд длинных ( $\frac{1}{3}$  длины тергита) золотистых волосков. Такими же, но более короткими и густыми волосками покрыты бока брюшка. Задний край 5-го тергита с широкой золотистой кожистой закраинкой, боковые края 6-го тергита вытянуты в тупые зубцы (рис. 3, е), его основание с такой же микроскульптурой, как вершина 5-го, к вершине постепенно сходит на нет.

Ноги покрыты светлыми волосками, передние и средние голени снаружи с двумя продольными рядами сильных зубцов (на передних голених по 9 зубцов в каждом ряду). Основания голеней немного затемнены. Вершина передних голеней по периметру с 6 зубцами с более тупыми вершинами. Последний членик лапок на треть длиннее остальных члеников, коготки почти равны половине последнего членика. Вершина задних голеней расширена и по краям расширения с многочисленными острыми шипами.

Д л и н а: 4,5 мм.

М а т е р и а л: Голотип — 1 ♂, окрестности пос. Бурындысу Алма-Атинской области, в 15 км от побережья р. Или, на свет, 3.VI 1982 г.

От сходных по габитусу видов этого подрода *V. tricornis* Hbst., *V. spectabilis* Kr., *V. germanicus* Woll. хорошо отличается пунктировкой переднеспинки и строением рога переднеспинки. Наиболее близок к описываемому виду *V. simulator* Erp., от которого легко отличим строением головы и гениталий. Специфичным для нового вида является также строение и направление рожков на голове. На рисунке приведены гениталии сходных по габитусу видов (рис. 3, а—г).

#### Резюме

Макалада *Cryptobium flavum* sp. n., *Bledius iliensis* sp. n. стафилиндерінің басқа да жақын түрлерінен айырмашылығы және олардың туысын анықтайтын кесте берілген.