

УДК 595.763.2/3

В. А. КАШЕЕВ

ДВА НОВЫХ ВИДА СТАФИЛИНИД РОДА BLEDIUS (COL., STAPHYLINIDAE) ИЗ СРЕДНЕЙ АЗИИ

(Институт зоологии АН КазССР)

При изучении обширных материалов, хранящихся в коллекции ЗИН АН СССР и коллекции автора, были выделены два новых вида *Bledius*, относящихся к подроду *Belidus*. Таким образом, в Палеарктике этот подрод объединяет пять видов, для которых приводится определительная таблица. Типы описываемых видов хранятся в коллекции ЗИН АН СССР.

Bledius (Belidus Muls., Rey) vlasovi Kашеев, sp. n.

Смоляно-бурый до черно-бурого, брюшко часто темнее передней части тела (рис. 1). Ноги и усики желто-бурые, колени и внешняя сторона бедер и голеней (особенно задних) затемнены. Все тело покрыто довольно густыми золотистыми волосками.

Голова на $\frac{1}{10}$ шире и немного короче переднеспинки. Виски отчетливо прямолинейно сужены назад. Лоб между глазами довольно плоский, наличник слегка выпуклый. Плоские глаза на $\frac{1}{4}$ длиннее висков. Бугорки над основаниями усиков маленькие, но довольно резкие. В центре темени расположено плоское продольное вдавление. Поверхность в очень сжатой зернистости и очень неясной пунктировке.

На боках наличника и на внутренней стороне надглазничных бугорков расположено по одной длинной щетинке в густых радиальных волосках. Усики равны по длине голове и переднеспинке вместе, их 1-й членик равен по длине трем следующим вместе, 2-й немного шире и на $\frac{1}{3}$ длиннее 3-го, 5—6-й продолговатые. Три последних членика образуют неясную булаву, последний членик короткояйцевидный и почти равен по длине предпоследнему. Верхняя губа с треугольной широкой, но неглубокой выемкой по переднему краю и тонко окаймленными боковыми лопастями. Мандибулы с мощным двойным зубцом, по которому проходит отчетливая продольная бороздка (рис. 2, а). Последний членик челюстных щупиков лишь вдвое короче предпоследнего.

Переднеспинка изометрическая с вогнутым в центре передним и

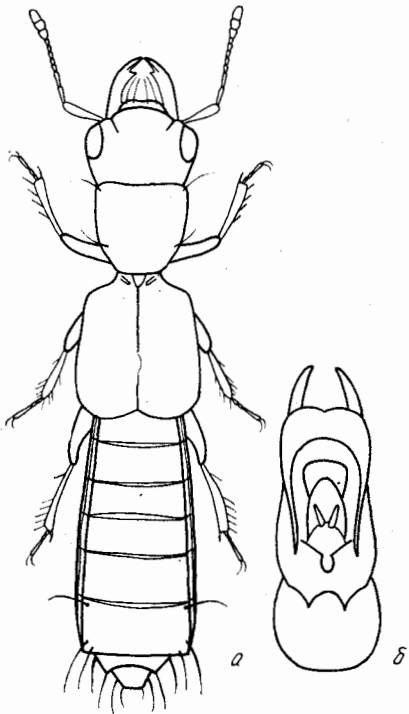


Рис. 1. *Bl. vlasovi* sp. n.: а — общий вид; б — эдеагус

чуть вогнутым задним краем. Ее боковые края от передних углов слабо сужены назад с едва заметной выемкой, а в задней трети резко, прямолинейно сужены к широко округленным задним углам. Задняя треть бокового и задний края очень нежно, но отчетливо окаймлены. Диск с непунктированной и лишенной волосков срединной полосой, по которой проходит нерезкая, на треть укороченная впереди срединная бороздка. Поверхностная пунктировка расположена на густо зернистой поверхности, расстояние между точками немного меньше их диаметра. Щиток с густой продольной штриховатостью, придающей поверхности матовый блеск.

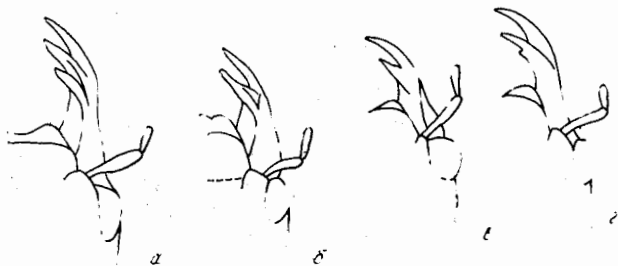


Рис. 2. Детали строения видов подрода *Belidus* Muls., Rey: а — *Bl. vlasovi* sp. n.; б — *Bl. angustus*; в — *Bl. magniceps*; г — *Bl. reitteri* sp. n.

Надкрылья в полтора раза (33 : 21) длиннее и немного шире (7 : 6) переднеспинки, заметно расширяются назад к широко округленному заднему краю каждого надкрылья. Вдоль резкой пришовной каймы проходят нерезкие бороздки, пришовные углы коротко округлены. Поверхность с отчетливой пунктировкой, промежутки между точками с едва различимой микроскульптурой и примерно равны их диаметру. Верх в густых золотистых торчащих волосках.

Брюшко отчетливо расширяется назад, основания всех свободнолежащих тергитов с явственными поперечными вдавлениями. Поверхность почти матовая с густой зернистой шагренировкой и неясной пунктировкой на тонко окаймленном заднем крае тергитов. Бока брюшка и задний край тергитов с длинными желтыми волосками.

Ноги короткие, передние голени гораздо крупнее средних. Характерно затемнение (иногда довольно резкое) внешней стороны средних и задних бедер. Внешний ряд средних голеней состоит из 8 сильных шипов, а ее вершина с двумя мощными шпорами.

Длина 4—4,3 мм.

Материал: Голотип — ♂, Туркмения, Фирузинское ущелье, 10. VII 1975; паратипы — 2 ♂ и 1 ♀, там же (В. Кащеев). В коллекции ЗИН АН СССР хранится большая серия этого вида с этикеткой — Туркмения, Молла-Кара, на свет, Власов, 3. VIII 1933 г.

Bledius (Belidus) reitteri Kastscheev, sp. n.

Светло-смоляно-бурый с красновато-бурой переднеспинкой и соломенно-желтыми надкрыльями. Одноцветные с переднеспинкой мандибулы с резко затемненными краями и вершинами зубцов. Усики и ноги красно-желтые.

Голова с довольно крупными, выступающими глазами на $\frac{1}{8}$ шире переднеспинки. Лоб между глазами слегка выпуклый, отделен от наличника резкой бороздкой. Виски почти вдвое короче глаз. Темя с

короткой продольной бороздкой. Надглазничные бугорки сравнительно крупные. Верх в сжатой зернистости, густой поверхностной пунктировке и густых радиальных волосках. Надглазничные бугорки и бока наличника без длинных щетинок. Усики немного длиннее головы и переднеспинки вместе, их 1-й членик равен по длине трем следующим вместе, 2-й почти равен по длине двум следующим вместе, 5-й продолговатый, а 6-й почти шаровидный. Трехчлениковая булава отчетливая, ее членики гораздо гуще опушены. Полушаровидный последний членик равен по длине предпоследнему. Верхняя губа с почти прямым, отчетливо окаймленным передним краем. Внутренний зубец мандибул с мощным зубцеобразным выступом по максиллярному краю. Последний членик челюстных щупиков вчетверо короче предпоследнего.

Переднеспинка слегка поперечная (10 : 9). Передний край прямой, боковые края параллельны, а в задней трети резко сужены к прямому заднему краю. Задняя четверть бокового и задний край тонко окаймлены. Непунктированная срединная полоса очень узкая, с чуть углубленной срединной бороздкой, совершенно сглаженной в передней четверти. Пунктировка неясная из-за грубой, шероховатой микроскульптуры. Передние и боковые углы переднеспинки несут по одной длинной бурой щетинке. Верх покрыт очень густыми, светлыми волосками, расположенными концентрически, с центром в задней трети диска. Щиток слабо блестящий с неясной продольной микроскульптурой.

Надкрылья изометрические, гораздо длиннее переднеспинки (25 : 16) и на $\frac{1}{5}$ шире переднеспинки. Заметно расширяются к прямому заднему краю. Наружные углы широко, а пришовные коротко округлены. Верх в торчащих волосках и очень неясной пунктировке по нежно шагренированной поверхности. Вдоль тонкой пришовной каймы проходят отчетливые бороздки.

Брюшко параллельное, с очень слабым поперечным вдавлением на основаниях тергитов, слабо блестящее, с неясной сетчатой микроскульптурой и редкими бугристыми точками. Задняя половина тергитов с густыми, длинными, светлыми волосками, их задний край отчетливо затемнен. Ноги короткие, буровато-желтые, с чуть затемненными шипиками и коленями.

Длина 3,3—3,5 мм.

Материал: Голотип — 1 ♂, Туркмения, Молла-Кара, 19.VIII 1933 г. (Власов); паратипы — 2 ♂ и 1 ♀, там же; 1 ♂, окр. Теджена, на свет, 10.VII 1974 г. (В. Кашеев).

Определительная таблица видов подрода *Belidus*

1. Мандибулы с отчетливым двойным зубцом на максиллярном крае. Переднеспинка с неполной, но отчетливой срединной бороздкой . . . 2
- Максиллярный край мандибул с сильным, но простым зубцом . . . 3
2. Гораздо крупнее, 4—4,3 мм. Дополнительный зубец очень сильный (см. рис. 2, а). Глаза плоские, на четверть длиннее висков. Смоляно-бурый до черно-бурого. Усики бурые, ноги желто-бурые, все колени и внешняя сторона задних бедер и голеней затемнены.

vlasovi sp. n

— Меньше, 3,3—3,5 мм. Дополнительный зубец маленький, треугольный (рис. 2, г). Глаза крупные, выступающие, вдвое длиннее висков. Светло-смоляно-бурый с красновато-бурой переднеспинкой и

мандибулами. Надкрылья соломенно-желтые, усики и ноги красновато-желтые.

reitteri sp. n

3. Темно-бурый до черного, переднеспинка и надкрылья значительно светлее, передняя часть головы сильно выпуклая. 4

— Полностью темно-бурый, передняя часть головы менее выпуклая, почти плоская, блестящая, лишь чрезвычайно нежно и редко пунктирована. Ротовые части, усики и ноги грязно-буровато-желтые, голени и вершина усиков затемнены. Переднеспинка с узкой непунктированной полосой. 3 мм. Афганистан.

lindbergianus Scheerp.

4. 5-й членик усиков продолговато-овальный, глаза довольно большие, заметно длиннее висков, с выпуклыми фасетками. Последний членик челюстных щупиков составляет лишь $\frac{1}{6}$ длины предпоследнего. Переднеспинка с едва различимой срединной линией и равномерной пунктировкой. Расстояние между точками чуть больше их диаметра. 5-й свободнолежащий тергит с широкой нежной вырезкой. 3,5 мм. Срединоморье, Кавказ (см. рис. 2, б).

angustus Muls., Rey

— 5-й членик усиков шаровидный, глаза равны по длине вискам. Срединка переднеспинки с широкой непунктированной полосой. Расстояние между точками на диске составляет 2—2,5 их диаметра. Последний членик челюстных щупиков втрое тоньше и вчетверо короче предпоследнего, 6-й членик усиков меньше 5-го и 7-го. Задний край 5-го тергита почти прямой. 2,5—3 мм. Средняя Азия (см. рис. 2, в).

magniceps Muls., Rey

Резюме

СССР Ғылым академиясының Зоология институтының коллекциясын және де автор өзінің коллекцияларын тексергенде *Bledius* родынан *Bellidus* подродына жататын екі жаңа түр анықтады. Қазір Палеарктикада бұл подродқа бес түр жатады. Мақалада бұлардың анықтама таблицасы беріліп отыр.