

А.С. РЯБУХИН

НОВЫЙ ВИД РОДА MICROPEPLUS (COLEOPTERA, MICROPELIDAE)
С СЕВЕРО-ВОСТОКА СССР. СООБЩЕНИЕ 2

Среди обширного материала, собранного в Магаданской обл. и переданного мне для изучения Н.Е. Докучаевым, был обнаружен 1 экз. *Micropeplus* Latr., принадлежащий к новому для науки виду. Еще 49 экз. этого же вида я собрал летом 1989 г. на Камчатке. Описываемый вид условно отнесен к группе видов *Scriptus* по классификации Кэмпбелла (Campbell, 1968, стр. 234).

Считаю приятным долгом выразить искреннюю признательность Н.Е. Докучаеву за любезно предоставленный материал. Новый вид назван его именем.

Micropeplus dokuchaevi Ryabukhin, sp.n.
(жесунок)

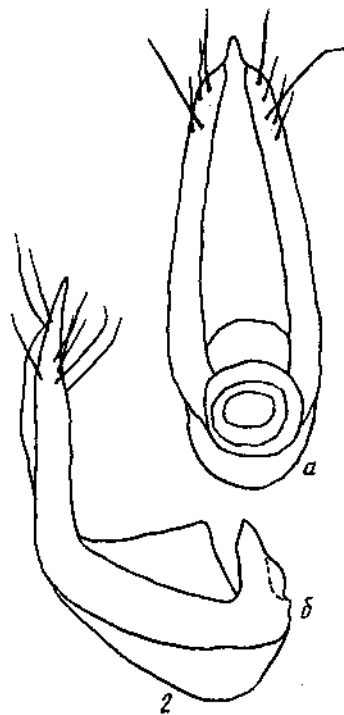
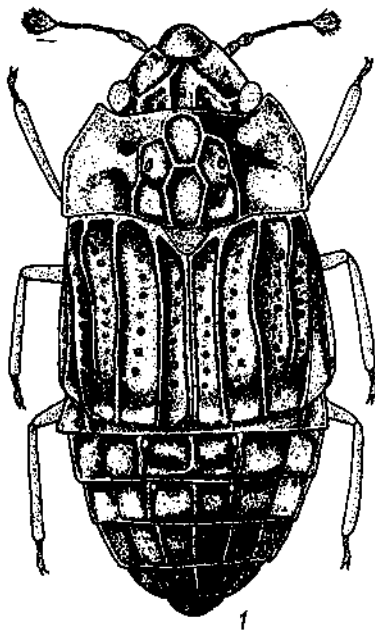
Материал. Голотип ♂, Камчатка, Быстринский рн, окрестности пос. Эссо, 11.VI 1989 А.С. Рябухин. Паратипы: 20 ♂♂, 19 ♀♀. Там же, где голотип. 7–22.VI 1989. А.С. Рябухин. 1 ♀, Магаданская обл., Северное Охотоморье, среднее течение р. Челомджа, 15 км ниже устья р. Хурэн, 20–25.VI 1987 г. Н.Е. Докучаев. Голотип и 35 паратипов хранятся в коллекции ЗИН АН СССР (Ленинград), 5 паратипов — в коллекции ИБПС ДВО АН СССР в Магадане.

Описание. Длина 1,55–1,8, ширина 0,75–0,88 мм. Смоляно-бурый до черного. Ноги, усики без последнего членика и расчлещенные боковые части переднеспинки коричневые. Голова и переднеспинка гранулированы, блестящие. Надкрылья в более мелкой гранулировке и невысоких бугорках, блестящие. Поверхность брюшка в сетчатой микроскульптуре, сильно блестящая.

Наличник с широко и равномерно закрученным передним краем; диск плоский. Лоб и темя без продольного срединного кила. Лоб с приподнятыми боковыми краями. Передний край лба скошен к наличнику, его передние углы выступают за передний край. Темя с треугольными поднятиями с каждой стороны от срединной линии в виде сходящихся кпереди и раздвоенных кзади сильно выпуклых килей. От внутреннего края глаза отходит короткий поперечный киль, смыкающийся с косым килем. В основании головы с каждой стороны от срединной линии имеется глубокое вдавление.

Переднеспинка более чем вдвое шире своей длины. Ширина переднеспинки чуть больше ширины основания надкрылий. Боковые стороны параллельные в базальной половине, угловатые посередине, далее равномерно сужаются к вершине. Диск переднеспинки с шестью замкнутыми ячейками. Граница между передними и задними латеральными ячейками выражена значительно менее резко, чем между центральными. Каждая передняя латеральная ячейка с отчетливым бугорком.

Надкрылья при виде в профиль сильно выпуклые в основании, в апикальной четверти с вдавлением, более сильным к плечевому ребру. Внутреннее дискальное ребро слегка изогнуто внутрь в базальной трети, далее прямое, почти параллельно пришовному; вершина слегка приподнята. Второе дискальное ребро широко вогнуто внутрь в срединной части и кпереди. Наружное дискальное ребро менее выпуклое, выгнуто наружу в базальной трети, далее постепенно сближается со вторым ребром; продолжается назад до вдавленной части надкрылий. Плечевое ребро слегка вогнуто внутрь в базальной трети. Псевдоэпиплевральное ребро



Micropeplus dokuchaevi sp.n.: 1 - общий вид, 2 - гениталии самца (а - вид снизу, б - вид сбоку)

при виде в профиль почти прямое. Его верхняя соединяется с вершиной эпиплеврального ребра. Эпиплевры относительно широкие. Интервалы между дискальными и плечевым ребрами с одним неправильным рядом мелких, низких бугорков. Интервалы между плечевым, псевдоэпиплевральным и эпиплевральным ребрами с одним рядом более крупных бугорков. Крыльев нет.

Четыре базальных брюшных тергита каждый с тремя киями. Срединный киль I-III тергитов достигает $3/4$ длины каждого тергита, латеральные кили почти достигают апикального края. Срединный киль IV тергита имеется только в базальной половине. Из передних углов тергита отходят назад и к середине два слабых косых кия, почти достигающих до апикального края, но не соединяющихся с вершиной срединного кия. I базальный стернит в латеральной трети основания со сравнительно глубокой впадиной для вкладывания задних бедер. В срединной части стернита, за задними тазиками и около бокового края имеются кили, достигающие до $2/3$ длины стернита. II-V стернит в латеральной трети с килем, достигающим $2/3$ длины стернита. В основании II-IV стернита между латеральным килем и срединной линией имеются три очень маленьких кия.

Самец. Ноги не изменены. Заднегрудь с большим трапециевидным вдавлением в центральной части, немного сдвинутым назад. Передний край заднегруди между средними тазиками двояственно окаймлен. От внутреннего края каждого среднего тазика в направлении задних углов заднегруди отходит изогнутый киль, достигающий почти до середины этого расстояния. В передней части заднегруди вдоль бокового края имеется вытянутое вдавление. Кпереди от задних тазиков с каждой стороны расположены в ряд три небольших овальных вдавления. Вдоль заднего края заднегруди, к боку от задних тазиков с каждой стороны имеется еще два небольших вдавления.

Апикальный край последнего стернита со слабой тупоугольной вырезкой и полукруглым вдавлением. Гениталии - рисунок, 2.

Самка. Ноги не видоизменены. Заднегрудь как у самца. Апикальный край последнего стернита прямой или едва заметно выемчатый.

Замечания. *Micropeplus dokuchaevi* наиболее близок к *M. hoogendorni* Matthews, 1970, описанного по надкрыльям из плиоцена запада Аляски (Matthews, 1970:780), от которого отличается меньшими размерами, слабее поднятым псевдоэпиплевральным ребром и более мелко пунктировкой псевдоэпиплевр. Оба вида ушли в прошлое. В роде *Micropeplus* наличием

Число спандероформных шиповидных выростов в каждой сегментации

Жуки были обнаружены в пойменных ивовых и тополево-березовых лесах рек Уксичан и Быстрая, на мокрых, заболоченных берегах ручьев, небольших озер, болот, заросших осокой, среди гниющей травы, прелых листьев, во мху, в мягкой почвенной подстилке, а также в почвенные ловушки в высокопойменном лиственничном лесу р. Челомджа, в сыром пониженном месте, заросшем ольхой. Травяной покров — ветниковый с разнотравьем; на почвенный покров — лиственный и травяной опад с отдельными куртинами зеленого мха.

СПИСОК ЛИТЕРАТУРЫ

- Campbell J.M., 1968. A revision of the New World Micropeplinae (Coleoptera: Staphylinidae) with a rearrangement of the world species // *Canad. Entomol.*, 100, 3, 225–267.
- Matthews J.V., Jr., 1970. Two new species of *Micropeplus* from the Pliocene of western Alaska with remarks on the evolution of Micropeplinae (Coleoptera: Staphylinidae) // *Canad. J. Zool.*, 48, 4, 779–788.

Институт биологических проблем
Севера ДВО АН СССР, Магадан

Поступила в редакцию
23 января 1990 г.

A.S. RJABUKHIN

A NEW SPECIES OF *MICROPEPLUS* (COLEOPTERA, MICROPEPLIDAE) FROM THE NORTH-EAST OF THE USSR

*Institute of Biological Problems of the North, Far East Science Center,
USSR Academy of Sciences, Magadan*

Summary

Micropeplus dokuchaevi sp.n. from Kamchatka and Magadan area are described and illustrated. The new species is a member of sculptus group (Campbell, 1968:234). *M. dokuchaevi* differs from *M. sculptus* Lec. and *M. laevipennis* Eppelsh. primarily in the shape of the male genitalia and by having distinctive tubercle in each antero-lateral cell of pronotum; elytral intervals finely granulate, each with one uneven row of slightly raised little tubercles; abdomen with reticulate microsculpture. Apex of median carina of fourth tergite not connected to each antero-lateral margin of tergite by oblique carina.