

УДК 595.763.33

© 1990 г.

А. С. Рябухин

PSEUDOKALISSUS GEN. N. —
 НОВЫЙ РОД ЖУКОВ-МИКРОПЕПЛИД
 (COLEOPTERA, MICROPEPLIDAE) ИЗ ВОСТОЧНОЙ ПАЛЕАРКТИКИ

[A. S. RYABUCHIN. PSEUDOKALISSUS GEN. N. — A NEW GENUS
 OF THE MICROPEPLID BEETLES (COLEOPTERA, MICROPEPLIDAE)
 FROM EASTERN PALAEARCTIC]

В 1874 г. Леконтом был описан с западного побережья Канады и США род *Kalissus* с новым видом *K. nitidus* Lecomte, 1874. Кэмпбелл (Campbell, 1968) сделал переописание рода и вида, а затем (Campbell, 1973) привел рисунки гениталий самца. В этом же году Тихомирова (см.: Крыжановский и др., 1973) описывает по 1 экз. из южного Приморья *Micropeplus (Arrhenopeplus) glabratus*. В 1981 г. в Магаданской обл. мною были собраны еще 2 экз. этого вида. Предварительное изучение нашего материала показало принадлежность его к роду *Kalissus*, однако последующее сравнение типового экземпляра *M. glabratus* А. Тих. и наших сборов с хранящимся в Зоологическом институте АН СССР в Ленинграде экземпляром *K. nitidus* выявило ряд существенных отличий. Такие важные морфологические признаки, как наличие паратергитов, небольших латеральных килей на 2—4-м базальных стернитах брюшка, хорошо развитые плечевые ребра и псевдоэпиплевры надкрылий, говорят о значительной обособленности вида из Приморья в роде *Kalissus*. Это дает основание для выделения его в самостоятельный род — *Pseudokalissus* gen. n.

Род PSEUDOKALISSUS Ryabuchin, gen. n.

Типовой вид *Micropeplus (Arrhenopeplus) glabratus* А. Тихомирова, 1973.

Лоб и темя с резко приподнятыми боковыми краями, впереди от глаз образующими гребни. Переднеспинка с широко распластанными и слегка приподнятыми боковыми краями; дискальная часть выпуклая, гладкая, блестящая. Надкрылья сильно выпуклые, блестящие, с хорошо развитыми плечевыми и дискальными ребрами и несколько слабее выраженными пришовными. Псевдоэпиплевры гладкие, без псевдоэпиплевральных ребер. Эпиплевральные ребра почти прямые, развиты немного слабее дискальных. 4 базальных брюшных тергита с узкими паратергитами. Основание 2—4-го тергитов посередине боковой трети с каждой стороны с маленьким, неглубоким ямкообразным вдавлением. Такие же маленькие, но более глубокие вдавления имеются в основании паратергитов. 2—4-й базальные стерниты с низким, но отчетливым маленьким килем возле каждого бокового края.

Pseudokalissus glabratus А. Тихомирова, 1973, comb. n. (рис. 1—3).

Широкий, овальный, сильно выпуклый. Длина тела 1.9—2.2 мм, ширина — 1.0—1.2 мм. Красно-бурый; голова, щиток и заднегрудь коричнево-бурые. Поверхность блестящая, без пунктировки; широко распластанные боковые края переднеспинки в зернистой скульптуре.

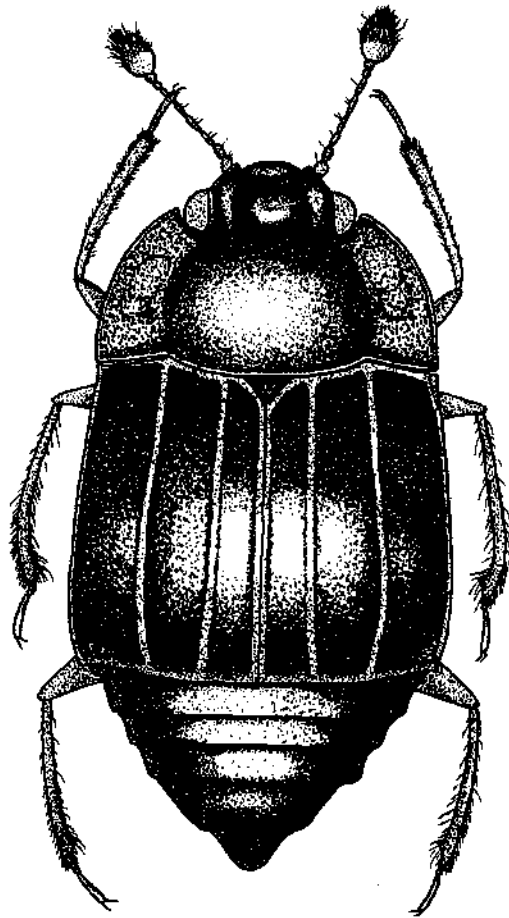


Рис. 1. *Pseudokalissus glabratus* (A. Tich.),
общий вид.

Наличник с широко закругленным передним краем, слегка выпуклый; в очень тонкой морщинистой микроскульптуре. Лоб плавно вогнутый, с приподнятыми боковыми краями, образующими гребни. Темя выпуклое, блестящее, с глубокими боковыми вдавлениями и резко приподнятыми боковыми краями. Лоб и вогнутые боковые части темени в тонкой микроскульптуре.

Переднеспинка выпуклая, гладкая, блестящая. Боковые края широко распластаны и слегка приподняты; имеют зернистую поверхность. Максимальная ширина у основания, равна ширине надкрылий. Отношение длины к ширине, как 3 : 7. Основание и вершина дискальной части широко закруглены. Боковые края ровные, без зубцов; равномерно широкой дугой сходятся к вершине. Все края переднеспинки отчетливо окантованы.

Надкрылья сильно выпуклые, слегка расширенные в апикальной трети. Поверхность блестящая, без пунктировки. Дискальная часть с двумя парами хорошо развитых дискальных ребер и несколько более сглаженными пришовными ребрами. Плечевые ребра вполне отчетливые, развиты ничуть не хуже дискальных. Эпиплевральные ребра почти прямые, выражены менее резко, чем дискальные. Псевдоэпиплевры гладкие, блестящие, без псевдоэпиплевральных ребер. Внутреннее дискальное ребро почти параллельно пришовному, едва заметно расходится с ним к вершине. Наружное дискальное ребро в базальной трети параллельно внутреннему, далее слегка изогнуто наружу. Интервал между пришовным и внутренним дискальным ребрами в базальной трети в полтора раза меньше, чем между внутренним и наружным дискальными ребрами (отношение — 5 : 8). Интервал между внутренним и наружным дискальными ребрами и между наружным и плечевым ребрами

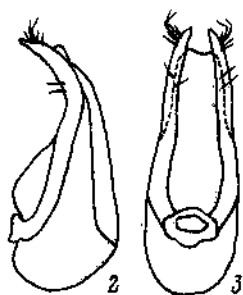


Рис. 2, 3. *Pseudokalissus glabratus* (A. Tich.) — гениталии самца.
2 — вид сбоку, 3 — вид снизу.

почти одинаковый (отношение — 8 : 9). Основание и вершина надкрылий широко окаймлены.

Брюшко равномерно выпуклое, гладкое, блестящее, 4 видимых базальных тергита с узкими паратергитами. В основании каждого паратергита имеется небольшое ямкообразное углубление. Середина 2-го базального тергита с едва различимым продольным поднятием. Середина основания 4-го тергита с чуть заметным гладким бугорком. Основания 3 видимых базальных тергитов посередине боковой трети с каждой

стороны с маленьким, но отчетливым вдавлением. 2—4-й базальные стерниты с маленьким, но отчетливым продольным килем возле каждого бокового края. Поверхность брюшка в единичных, едва различимых, коротких желтоватых волосках, чуть более густых на вершинном стерните.

С а м е ц. Передние голени почти прямые, чуть заметно изогнутые, с многочисленными щетинками и шипиками. Средние голени резко изогнуты внутрь в апикальной трети, с большим предвершинным зубцом на внутреннем крае и многочисленными тонкими щетинками и шипиками, более редкими в базальной части. Задние голени слегка изогнуты внутрь, с крупным предвершинным зубцом и густыми в апикальной части, тонкими шипиками, и щетинками.

Заднегрудь гладкая, блестящая, с широким, плавным вдавлением округлой формы. В центральной части вдавления расположены 2 продольных округлых валика, расходящиеся к основаниям задних тазиков.

Апикальный край предвершинного стернита с очень тонкой, сетчатой микроскульптурой. Вершинный стернит с неглубокой полукруглой вырезкой. Гениталии — рис. 2, 3.

Самка неизвестна.

М а т е р и а л. Голотип: самец, «Южн. Приморье, окр. Уссурийска, Супутинский зап. VI—1967. Тихомирова»; Магаданская обл., 15 км ЮЗ пос. Сокол, окрестности пос. Сплавная, 5 IX 1981, А. С. Рябухин, 2 экз.

З а м е ч а н и я. Типовой экземпляр был собран А. Л. Тихомировой на бревне над ручьем. Материал из Магаданской обл. был собран в низкой пойме р. Хасын в ивово-чозениевом лесу, сильно заросшем сорбарией, с разнотравно-вейниковым травяным покровом, в верхнем 10-сантиметровом слое почвенной подстилки. Жуки извлекались из подстилки в термоэлектроре.

ОПРЕДЕЛИТЕЛЬНАЯ ТАБЛИЦА РОДОВ СЕМ. MICROPEPLIDAE

1. Переднеспинка ребристая, с несколькими замкнутыми ячейками. 3 брюшных базальных тергита с продольными киями 3.
- Переднеспинка гладкая, без ребер и замкнутых ячеек. 3 брюшных базальных тергита без продольных килей 2.
2. Лоб и темя с резко приподнятыми боковыми краями, кпереди от глаз образующими гребни. 4 брюшных базальных тергита с узкими паратергитами. 2—4-й базальные стерниты с маленьким килем возле каждого бокового края. Надкрылья с хорошо развитыми плечевыми ребрами и псевдоэпиплеврами *Pseudokalissus* gen. n.
- Лоб гладкий, выпуклый. Темя с едва заметно приподнятыми боковыми краями. Надкрылья без плечевых ребер и псевдоэпиплевр. Брюшко без паратергитов и латеральных килей на 2—4-м базальных стернитах *Kalissus* Leconte.
3. Наличник и передняя часть лба почти горизонтальные. Глаза не соединены сверху высоким, выемчатым посередине поперечным килем. 3 брюшных базальных тергита с 3 продольными киями *Micropeplus* Latreille.

- Наличник и передняя часть лба почти вертикальные. Глаза соединены сверху высоким, выемчатым посередине поперечным килем. 3 брюшных базальных тергита с 6—7 продольными киями **Peplomicrus** Bernhauer.

СПИСОК ЛИТЕРАТУРЫ

- Крыжановский О. Л., Тихомирова А. Л., Филатова Л. Д. Стафилины (Coleoptera, Staphylinidae) Южного Приморья // Экология почвенных беспозвоночных. М.: Наука, 1973. С. 144—173.
- Campbell J. M. A revision of the New World Micropeplinae (Coleoptera: Staphylinidae) with a rearrangement of the world species // Canad. Ent. 1968. Vol. 100, N 3. P. 225—267.
- Campbell J. M. New species and records of New World Micropeplinae (Coleoptera: Staphylinidae) // Canad. Ent. 1973. Vol. 105, N 4. P. 569—576.

Институт биологических проблем
Севера ДВО АН СССР, Магадан.

Поступила 30 V 1989.

SUMMARY

Pseudokalissus gen. n. (type-species *Micropeplus glabratus* A. Tich.) from southern Primorye territory and Magadan province is described and illustrated.

The new genus differs from *Kalissus* Lec. primarily in having narrow paratergites, well developed humeral costae and pseudoepipleurae. The shape of vertex and frons and the sculpture of abdomen also differ from those in *Kalissus*. A key to all genera of the family is given.

А.С. РЯБУХИН

НОВЫЙ ВИД РОДА *MICROPEPLUS* (COLEOPTERA, MICROPEPLIDAE)
С СЕВЕРО-ВОСТОКА СССР. СООБЩЕНИЕ 1

Материал был собран во время полевых работ в Магаданской обл. в 1981 г. Описываемый вид относится к группе видов *Staphylinoidea* по классификации Кэмпбелла (Campbell, 1968:237).

Micropeplus borealis Ryabukhin, sp.n.

Материал. 1 голотип, ♂, 5 паратипов (3♂♂, 2♀♀). Магаданская обл. Верхние Колымы, 5 км северо-восточнее пос. Ларюковое, 16.VI 1981, А.С. Рябухин, 4 экз.; Северное Охотоморье, 2 км западнее пос. Сплавная, 5.IX 1981, А.С. Рябухин, 2 экз. Типы хранятся в коллекции Зоологического института АН СССР (Ленинград).

Описание. Длина 2,6, ширина 1,2 мм. Смоляно-бурый до почти черного, антенны и ноги обычно светлее, красно-коричневые.

Голова, центральная часть диска переднеспинки и ее боковые распластанные части гранулированы, умеренно блестящие. Боковые выпуклые части диска переднеспинки, поверхность надкрылий между пунктировкой, три базальных брюшных тергита гладкие, блестящие. Поверхность паратергитов, предапикального и апикального тергитов в очень тонкой сетчатой микроскульптуре.

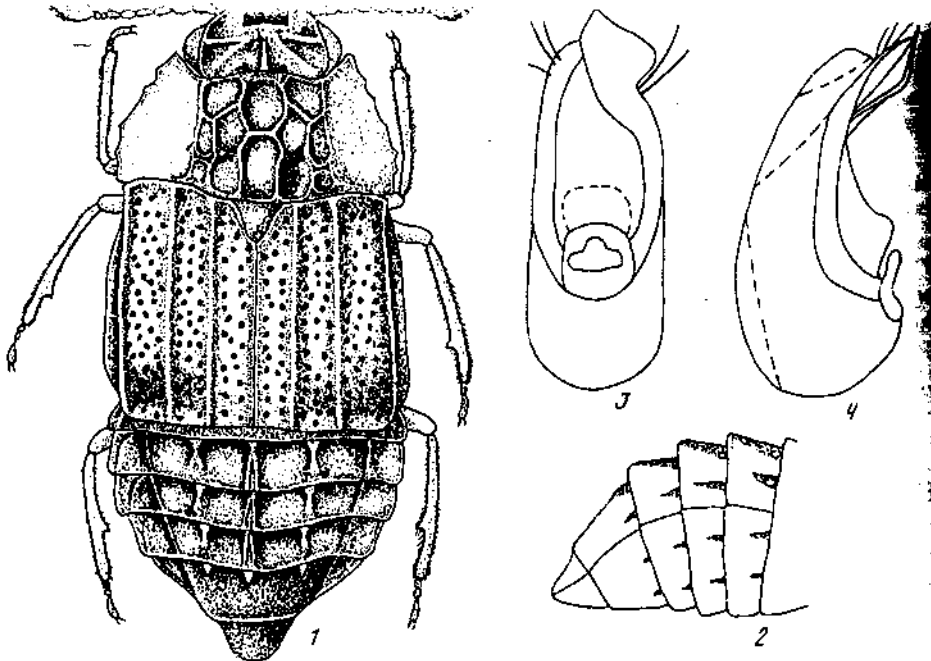
Наличник трапециевидный; его передний край прямой или едва заметно выемчатый посередине, передние углы закруглены. На лбу между приподнятыми боковыми краями в основании имеется глубокое, широкое поперечное вдавление. От основания головы проходит узкий длинный срединный киль, с каждой стороны которого в основании имеется глубокое вдавление. Темя с двумя подтемями по бокам от срединного киля. От середины внутреннего края глаза длинный поперечный киль.

Переднеспинка более чем вдвое шире своей длины (отношение 2,4 : 1). Отношение ее длины к длине надкрылий как 1 : 2,2; ширина основания чуть больше или равна ширине основания надкрылий. Максимальная ширина переднеспинки — в основании. Боковые стороны выпуклые в базальной половине, далее почти прямые, равномерно сужаются к вершине; края с 4–5 мелкими зубчиками. Диск переднеспинки с 12 замкнутыми ячейками, из которых латеральные выражены значительно слабее центральных (рисунок, 1).

Надкрылья значительно шире своей длины (отношение 1,41 : 1), слабо выпуклые в профиль, в апикальной четверти с поперечным вдавлением, более глубоким к бокам. Боковые стороны прямые, параллельные. Внутреннее дискальное ребро параллельно прищипному, прямое или очень слабо выгнуто наружу в базальной трети; вершина слегка приподнята. Наружное дискальное ребро прямое или едва заметно выгнуто наружу. Плечевое ребро прямое или слабо выемчатое спереди от срединного. Псевдоэпиплевральное ребро при виде сбоку выгнуто книзу в апикальной трети, его вершина едва соприкасается с эпиплевральным ребром. Эпиплевры умеренно широкие. Интервалы между точками в крупной, глубокой пунктировке. Расстояние между точками приблизительно равно их диаметру. 1-й интервал с двумя неправильными рядами точек, 2-й — с двумя-тремя неправильными рядами, 3-й интервал с беспорядочно расположенными точками. Ширина интервала приблизительно в 5–6 раз больше диаметра точки. Интервал между плечевым и псевдоэпиплевральным ребром с одним рядом точек, псевдоэпиплевры с двумя-тремя неправильными рядами точек, эпиплевры с одним рядом более мелких точек.

Три базальных брюшных тергита со слегка расширяющимся к вершине срединным килем, достигшим заднего края тергита. Латеральные кили с перетяжкой посередине, немного заходят за срединный тергита. Все кили IV тергита едва достигают трети длины, срединный киль полого опускается к поверхности тергита (рисунок, 2). I базальный брюшной стернит с широкой, умеренно глубокой впадиной для вкладывания задних бедер, в медиальной трети которой имеется киль, пересекающий всю впадину. Срединная часть I стернита с четырьмя очень маленькими, короткими киллями; срединный киль не всегда различим, едва намечен. II–IV стерниты с каждой стороны с двумя киллями в латеральной половине, достигающими половины длины стернита, и тремя более мелкими киллями в срединной части. Латеральные кили V стернита достигают трети длины стернита, срединные кили едва намечены.

Самец. Наличник не видоизменен. Средние и задние голени с хорошо развитой треугольной впадиной на внутреннем крае. Заднегрудь с узким, длинным срединным вдавлением, почти незаметным в центре, слегка углубляющимся и расширяющимся кпереди, и сильнее — кзади. В центральной части диска с каждой стороны от срединного вдавления, под небольшим углом к нему, расположено продольное вдавление. Сбоку от него находится еще одно небольшое вдавление. Кпереди от продольного вдавления имеется более крупное вдавление овальной формы. Вдоль бокового края заднегрудки два крупных, но неглубоких продольных вдавления. Более узкое и глубокое вдавление вытянутой формы расположено вдоль заднего края заднегрудки. Апикальный край последнего стернита с глубокой треугольной вырезкой и небольшим вдавлением.



Micropeplus borealis sp. n.: 1 — общий вид; 2 — брюшко, вид сбоку; 3, 4 — гениталии самца (3 — вид снизу, 4 — вид сбоку)

Гениталии асимметричные (рисунок, 3, 4).

С а м к а. Средние и задние голени без шпор; скульптура заднегруди как у самца. Апикальный край последнего стернита широко закруглен.

З а м е ч а н и я. *Micropeplus borealis* наиболее близок к японскому *M. hiromasii* Wat. et Shib. (Watanabe, Shibata, 1964; Watanabe, 1975), от которого отличается формой гениталий самца, наличием глубокого поперечного вдавления в основании лба, поднятиями на темени по бокам от срединного киля, скульптурой переднеспинки, более широкими надкрыльями; псевдоэпиплевральное ребро выгнуто книзу в апикальной трети; кили IV брюшного тергита достигают лишь трети длины тергита, предпоследний и последний тергиты в очень тонкой сетчатой микроскульптуре.

Жуки были собраны в пойме р. Хасын, во влажной почвенной подстилке ивово-чозенивого типа с густым подлеском сорбарии с разнотравно-вейниковым травяным покровом. Кроме этого жуки собирались на леднике и во время вечернего лета.

СПИСОК ЛИТЕРАТУРЫ

- Campbell J.M., 1968. A revision of the New World Micropeplinae (Coleoptera: Staphylinidae) with a rearrangement of the world species // *Canad. Entomol.*, 100, 3, 225—267.
 Watanabe Y. 1975. A revision of the Japanese species of the genus *Micropeplus* Latreille (Coleoptera, Staphylinidae) // *Kontyu, Jap. J. Entomol.*, 43, 3, 304—326.
 Watanabe Y., Shibata Y., 1964. On the genus *Micropeplus* Latr. of Japan with descriptions of a new and an unrecorded species (Col.: Staphylinidae) // *J. agric. Sci.*, 10, 3, 67—70.

Институт биологических проблем
Севера ДВО АН СССР, Магадан

Поступила в редакцию
23 марта 1982

А.С. РЯБУХИН

НОВЫЙ ВИД РОДА MICROPEPLUS (COLEOPTERA, MICROPELIDAE)
С СЕВЕРО-ВОСТОКА СССР. СООБЩЕНИЕ 2

Среди обширного материала, собранного в Магаданской обл. и переданного мне для изучения Н.Е. Докучаевым, был обнаружен 1 экз. *Micropeplus* Latr., принадлежащий к новому для науки виду. Еще 49 экз. этого же вида я собрал летом 1989 г. на Камчатке. Описываемый вид условно отнесен к группе видов *Scriptus* по классификации Кэмпбелла (Campbell, 1968, стр. 234).

Считаю приятным долгом выразить искреннюю признательность Н.Е. Докучаеву за любезно предоставленный материал. Новый вид назван его именем.

Micropeplus dokuchaevi Ryabukhin, sp.n.
(жесунок)

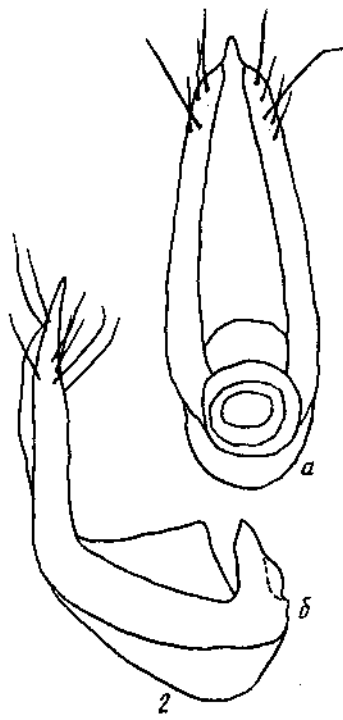
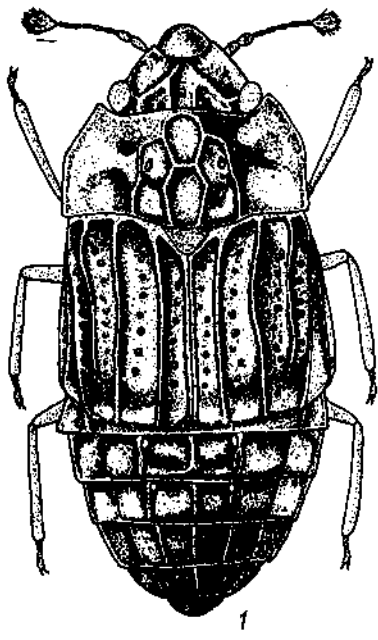
Материал. Голотип ♂, Камчатка, Быстринский рн, окрестности пос. Эссо, 11.VI 1989 А.С. Рябухин. Паратипы: 20 ♂♂, 19 ♀♀. Там же, где голотип. 7–22.VI 1989. А.С. Рябухин. 1 ♀, Магаданская обл., Северное Охотоморье, среднее течение р. Челомджа, 15 км ниже устья р. Хурэн, 20–25.VI 1987 г. Н.Е. Докучаев. Голотип и 35 паратипов хранятся в коллекции ЗИН АН СССР (Ленинград), 5 паратипов — в коллекции ИБПС ДВО АН СССР в Магадане.

Описание. Длина 1,55–1,8, ширина 0,75–0,88 мм. Смоляно-бурый до черного. Ноги, усики без последнего членика и расчлещенные боковые части переднеспинки коричневые. Голова и переднеспинка гранулированы, блестящие. Надкрылья в более мелкой гранулировке и невысоких бугорках, блестящие. Поверхность брюшка в сетчатой микроскulptуре, сильно блестящая.

Наличник с широко и равномерно закрученным передним краем; диск плоский. Лоб и темя без продольного срединного кила. Лоб с приподнятыми боковыми краями. Передний край лба скошен к наличнику, его передние углы выступают за передний край. Темя с треугольными поднятиями с каждой стороны от срединной линии в виде сходящихся кпереди и раздвоенных кзади сильно выпуклых килей. От внутреннего края глаза отходит короткий поперечный киль, смыкающийся с косым килем. В основании головы с каждой стороны от срединной линии имеется глубокое вдавление.

Переднеспинка более чем вдвое шире своей длины. Ширина переднеспинки чуть больше ширины основания надкрылий. Боковые стороны параллельные в базальной половине, угловатые посередине, далее равномерно сужаются к вершине. Диск переднеспинки с шестью замкнутыми ячейками. Граница между передними и задними латеральными ячейками выражена значительно менее резко, чем между центральными. Каждая передняя латеральная ячейка с отчетливым бугорком.

Надкрылья при виде в профиль сильно выпуклые в основании, в апикальной четверти с вдавлением, более сильным к плечевому ребру. Внутреннее дискальное ребро слегка изогнуто внутрь в базальной трети, далее прямое, почти параллельно пришовному; вершина слегка приподнята. Второе дискальное ребро широко вогнуто внутрь в срединной части и кпереди. Наружное дискальное ребро менее выпуклое, выгнуто наружу в базальной трети, далее постепенно сближается со вторым ребром; продолжается назад до вдавленной части надкрылий. Плечевое ребро слегка вогнуто внутрь в базальной трети. Псевдоэпиплевральное ребро



Micropeplus dokuchaevi sp.n.: 1 - общий вид, 2 - гениталии самца (а - вид снизу, б - вид сбоку)

при виде в профиль почти прямое. Его верхняя соединяется с вершиной эпиплеврального ребра. Эпиплевры относительно широкие. Интервалы между дискальными и плечевым ребрами с одним неправильным рядом мелких, низких бугорков. Интервалы между плечевым, псевдоэпиплевральным и эпиплевральным ребрами с одним рядом более крупных бугорков. Крыльев нет.

Четыре базальных брюшных тергита каждый с тремя киями. Срединный киль I-III тергитов достигает 3/4 длины каждого тергита, латеральные кили почти достигают апикального края. Срединный киль IV тергита имеется только в базальной половине. Из передних углов тергита отходят назад и к середине два слабых косых кия, почти достигающих до апикального края, но не соединяющихся с вершиной срединного кия. I базальный стернит в латеральной трети основания со сравнительно глубокой впадиной для вкладывания задних бедер. В срединной части стернита, за задними тазиками и около бокового края имеются кили, достигающие до 2/3 длины стернита. II-V стернит в латеральной трети с килем, достигающим 2/3 длины стернита. В основании II-IV стернита между латеральным килем и срединной линией имеются три очень маленьких кия.

Самец. Ноги не изменены. Заднегрудь с большим трапециевидным вдавлением в центральной части, немного сдвинутым назад. Передний край заднегруди между средними тазиками двояковожно окаймлен. От внутреннего края каждого среднего тазика в направлении задних углов заднегруди отходит изогнутый киль, достигающий почти до середины этого расстояния. В передней части заднегруди вдоль бокового края имеется вытянутое вдавление. Кпереди от задних тазиков с каждой стороны расположены в ряд три небольших овальных вдавления. Вдоль заднего края заднегруди, к боку от задних тазиков с каждой стороны имеется еще два небольших вдавления.

Апикальный край последнего стернита со слабой тупоугольной вырезкой и полукруглым вдавлением. Гениталии - рисунок, 2.

Самка. Ноги не видоизменены. Заднегрудь как у самца. Апикальный край последнего стернита прямой или едва заметно выемчатый.

Замечания. *Micropeplus dokuchaevi* наиболее близок к *M. hoogendorni* Matthews, 1970, описанного по надкрыльям из плиоцена запада Аляски (Matthews, 1970:780), от которого отличается меньшими размерами, слабее поднятым псевдоэпиплевральным ребром и более мелко пунктировкой псевдоэпиплевр. Оба вида ушли в прошлое. Наличием

Число спандероформных спандероформных в каждой из групп...
 Число спандероформных спандероформных в каждой из групп...

Жуки были обнаружены в приметных явках и тополево-березовых лесах рек Уксичан и Быстрая, на мокрых, заболоченных берегах ручьев, небольших озер, болот, заросших осокой, среди гниющей травы, прелых листьев, во мху, в мягкой почвенной подстилке, а также в почвенные ловушки в высокопоясненном лиственничном лесу р. Челомджа, в сыром пониженном месте, заросшем ольхой. Травяной покров — ветниковый с разнотравьем; на почвенный покров — лиственный и травяной опад с отдельными куртинами зеленого мха.

СПИСОК ЛИТЕРАТУРЫ

- Campbell J.M., 1968. A revision of the New World Micropeplinae (Coleoptera: Staphylinidae) with a rearrangement of the world species // *Canad. Entomol.*, 100, 3, 225–267.
- Matthews J.V., Jr., 1970. Two new species of *Micropeplus* from the Pliocene of western Alaska with remarks on the evolution of Micropeplinae (Coleoptera: Staphylinidae) // *Canad. J. Zool.*, 48, 4, 779–788.

Институт биологических проблем
Севера ДВО АН СССР, Магадан

Поступила в редакцию
23 января 1990 г.

A.S. RJABUKHIN

A NEW SPECIES OF MICROPEPLUS (COLEOPTERA, MICROPEPLIDAE) FROM THE NORTH-EAST OF THE USSR

*Institute of Biological Problems of the North, Far East Science Center,
USSR Academy of Sciences, Magadan*

Summary

Micropeplus dokuchaevi sp.n. from Kamchatka and Magadan area are described and illustrated. The new species is a member of sculptus group (Campbell, 1968:234). *M. dokuchaevi* differs from *M. sculptus* Lec. and *M. laevipennis* Eppelsh. primarily in the shape of the male genitalia and by having distinctive tubercle in each antero-lateral cell of pronotum; elytral intervals finely granulate, each with one uneven row of slightly raised little tubercles; abdomen with reticulate microsculpture. Apex of median carina of fourth tergite not connected to each antero-lateral margin of tergite by oblique carina.