

УДК 595.768(510/517)

© И. К. Лопатин

НОВЫЕ ВИДЫ ЖУКОВ-ЛИСТОЕДОВ (COLEOPTERA, CHRYSOMELIDAE) ИЗ КИТАЯ. II

[I. K. LOPATIN. NEW SPECIES OF LEAF-BEETLES (COLEOPTERA, CHRYSOMELIDAE)
FROM CHINA. II]

Настоящая статья содержит результаты обработки обширных материалов по листоедам Китая, собранных экспедициями И. А. Белоусова, И. И. Кабака и Г. Э. Давидьяна в Синьцзяне, провинциях Ганьсу и Сычуань в 1999—2000 гг. В первой части работы (Энтомологическое обозрение, 2002, том 81, вып. 1) были описаны новые виды из подсем. Chrysomelinae, главным образом из провинции Сычуань. Ниже приводятся описания новых таксонов из подсем. Clytrinae, Chrysomelinae и Galerucinae.

Участникам экспедиции я искренне благодарен за передачу мне на обработку крайне интересного материала. Типовые экземпляры новых видов хранятся в коллекции Зоологического института РАН (Санкт-Петербург).

Smaragdina nigroguttata Lopatin, sp. n.

Самец (голотип). Тело рыже-желтое, с черным рисунком (рис. 1—5). Голова черная, наличник и верхняя губа рыже-желтые. На переднеспинке находятся 2 полудлунных пятна, обращенные выпуклостью к щитку. Щиток черный. Надкрылья с 4 черными пятнами: 1 — на плечевом бугорке, 2 — в поперечном ряду в передней половине диска и 1 — перед вершинным скатом; наружное пятно поперечного ряда продолжено к вершине в виде полоски по наружному краю. Низ, кроме переднегруди, черный. Усики ржаво-коричневые, первые 3 членика рыже-желтые. Ноги рыже-желтые, голени снаружи слегка затемненные.

Лоб вдоль середины слегка вдавленный, покрыт густыми точками и короткими волосками; темя выпуклое, в мелких поверхностных точках. 3-й членик усиков очень короткий, короче и вдвое уже 2-го; 4-й — равен по длине 3-му, расширен на вершине; 5—10-й членики пиловидные, шире своей длины; 11-й членик яйцевидный, с оттянутой вершиной.

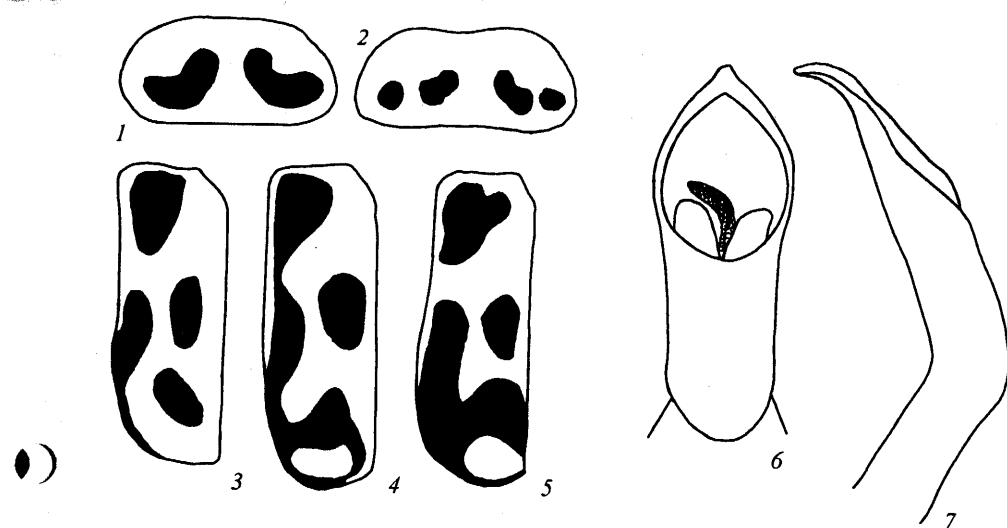
Переднеспинка в 1.65 раза шире своей длины, с широко округленными задними углами и очень коротким и широким выступом заднего края против щитка, наиболее широкая около середины и отсюда кпереди заметно суженная; диск зеркально-гладкий, у заднего края против щитка с редкими, небольшими, но глубокими точками. Щиток удлинненно-треугольный, при основании плоский и покрытый густыми точками и волосками.

Надкрылья в 2.55 раза длиннее переднеспинки и в 1.45 — своей ширины в плечах, почти параллельносторонние, в крупных и довольно глубоких, местами упорядоченных точках. Поверхность надкрылий образует несколько продольных выпуклых линий, заметных при осмотре сзади. Вершинный скат гладкий. Боковой край надкрылий при основании выступает в виде округленной лопасти.

Заднегрудь и особенно брюшко в очень густых и мелких точках, лишь последний видимый стернит посередине в стертой пунктировке; волоски на брюшке короткие и негустые. Эдеагус (рис. 6, 7) с коротким округленным зубчиком на конце.

Длина тела 3.5, ширина в плечах 1.8 мм.

Самка. Длина тела 4.5—4.8 мм. Надкрылья в 3 раза длиннее переднеспинки, более грубо пунктированные.

Рис. 1—7. *Smaragdina nigroguttata* sp. n.

1, 2 — рисунок переднеспинки; 3—5 — рисунок надкрылий; 6, 7 — эдеагус снизу (6) и сбоку (7).

Изменчивость. Черный рисунок надкрылий может расширяться, особенно в задней части, где предвершинное пятно соединяется с расширенной краевой полоской, или плечевое пятно своей вытянутой назад частью соединяется с краевой каймой. Черный рисунок на диске переднеспинки у одной самки разбит на отдельные пятна.

Голотип: ♂, Китай, провинция Сычуань, Кандин («Ta-tsien-Lou, Chasseurs du P. Dejean, 1904»). Паратипы: 6 экз. с такой же этикеткой.

Среди китайских видов рода *Smaragdina* нет видов, сходных с описываемым по рисунку верха тела.

Phratora kabaki Lopatin, sp. n.

Самец (голотип). Верх металлически-темно-фиолетовый, слабоблестящий, первые 2 членика усиков снизу рыжие; низ черный, со слабым синеватым блеском, тонкое окаймление 1—4-го видимых стернитов брюшка рыжее.

Лоб между глазами с расширенным книзу вдавлением, покрытым более грубыми, чем в других частях головы, точками. Наличник выпуклый, четко отделен ото лба и покрыт густыми мелкими точками. Усики короткие, соотношение длины члеников следующее — 10 : 9 : 10 : 6 : 7 : 6 : 6 : 7 : 7 : 8 : 13; 8—11-й членики утолщенные и густоволосистые.

Переднеспинка в основании вдвое шире своей длины, ее боковые края от основания к вершинным углам широко округленно-суженные (основание в 1.8 раза шире вершины), передний край тонко окаймленный, глубоковыемчатый; передние углы сильно выступающие, довольно узко округленные; задние углы прямые; каемка бокового края узкая, не шире переднекраевой; задний край неокймленный. Диск переднеспинки в очень редких, едва заметных точках, но на боках и в основании точки более густые и глубокие.

Надкрылья в 1.53 раза длиннее своей ширины в плечах и в 3 раза — переднеспинки; от плечевых углов до начала вершинного ската слегка расширенные, а затем широко округленные. Точечные ряды большей частью спутанные или удвоенные, междурядья, особенно на боках, покрыты такими же точками, как и в рядах, отчего пунктировка кажется совсем спутанной; последнее боковое междурядье слегка выпуклое, гладкое; боковая каемка узкая, переходит на вершинный край и продолжается вдоль шва до начала вершинного ската, переходя затем в ряд точек.

Низ блестящий, в очень густых и мелких точках, соединенных мелкими морщинками. 1-й членик лапок всех ног заметно расширен, но все же в 1.3 раза уже, чем вершина 3-го членика. Коготки с острыми зубчиками. Эдеагус (рис. 8, 9) сильно изогнутый, короткий, посередине своей длины суженный, а к вершине расширенный и заканчивающийся треуголь-

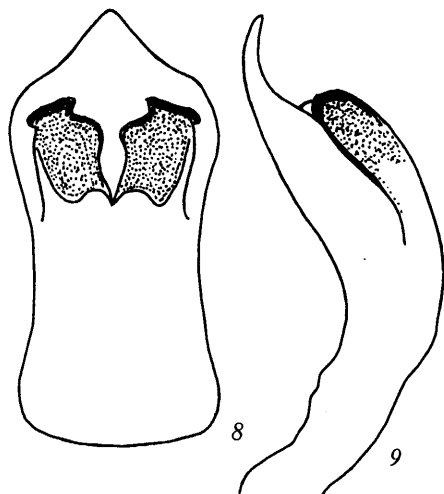


Рис. 8, 9. *Phratora kabaki* sp. n., эдеагус сверху (8) и сбоку (9).

усиков и ноги оранжевые, верхняя губа, щупики и лапки смоляно-коричневые. Низ черный, вершинный край анального стернита брюшка и пигидия рыжие.

Лоб и темя в четких и глубоких точках, расстояния между которыми больше диаметра точек. Усики короткие, соотношение длины члеников следующее — 12:9:11:8:8:9:10:10:11:16. 5 вершинных члеников в коротких волосках, матовые.

Переднеспинка в 1.44 раза шире своей длины, сильно выпуклая, наиболее широкая сразу перед серединой, отсюда ее бока округленно сходятся к переднему краю, в основании слегка выемчатые; передние углы округленные, задние — имеют вид коротких зубчиков из-за скошенного базального края. Каемка бокового края узкая, немного расширенная посередине его длины; передний край с тонкой цельной каемкой, задний — неокаймленный. Поверхность переднеспинки в глубоких и довольно крупных однообразных точках, гладкие расстояния между которыми не одинаковые, но чаще шире диаметра точек. У переднего края точки такого же размера, как и на голове. Щиток короткий, выпуклый, гладкий.

Надкрылья в 2.46 раза длиннее переднеспинки и в 1.44 — своей ширины, измеренной в наиболее широком месте. Боковые края с узкой каемкой, расширенной в основании и не переходящей на базальный край. Пунктировка надкрылий крупная и глубокая, точки такого же размера, как на переднеспинке, лишь на вершинном скате становятся более мелкими; промежутки между точками в тонких черточках, блестящие, местами шире диаметра точек. Шовные углы узко-округленные.

Брюшко шелковисто-блестящее, стерниты с мелкими редкими точками и короткими волосками; анальный стернит посередине уплощенный. Лапки передних и средних ног слабо расширены, 3-й членик немного шире 1-го. Эдеагус — рис. 10, 11.

Длина тела 5.7, ширина — 2.8 мм.

Самка. Верх менее блестящий, чем у самца, заметно шагреневанный. Переднеспинка в 1.66 раза шире своей длины, надкрылья широкоовальные, в 3 раза длиннее переднеспинки и в 1.8 — своей наибольшей ширины, измеренной позади середины.

Длина тела 6.5, ширина — 3.8 мм.

Голотип: ♂, Китай, Синьцзян, хр. Богдо-Ола [«СН, Xinjiang, Bogdo-Ola Mt., SSW Jimsar, Yulgun-terek pass vs. Talyntu riv., 2600—3480 m, 12.07.1999»]. Паратипы: 1 ♂ и 1 ♀ с такой же этикеткой.

Относится к 3-й группе видов *Oreomela* s. str. (Якобсон, 1925) и по окраске конечностей напоминает *O. caudata* Chen из Цинхая, паратип которого был изучен. Отличается более редкой и крупной пунктировкой надкрылий, иным соотношением длины члеников усиков, крупными размерами и строением эдеагуса.

ным выступом с округленной вершиной; алы темные, сильно склеротизованные, с выемчатым краем.

Длина тела 4.8, ширина в плечах 2.3 мм.

Самка. Междурядья надкрылий, начиная с 4-го, слегка выпуклые, местами гладкие и блестящие.

Длина тела 4.8 мм.

Голотип (♂) и паратип (♀): China, Sichuan, SSW of Shimian, SE Slope of Mt. «4977», W Lipin, 2400—2700 m, 3 VII 2000, Belousov, Kabak, Davidian.

Темно-фиолетовой окраской верха и спутанной пунктировкой надкрылий отличается от других видов из Западного Китая. По форме эдеагуса близок к *Ph. gracilis* Chen.

Oreomela rufipes Lopatin, sp. n.

Самец (голотип). Тело удлинено-овальное, вдвое длиннее своей ширины. Верх блестящий, металлически-черно-синий, 3 первых членика

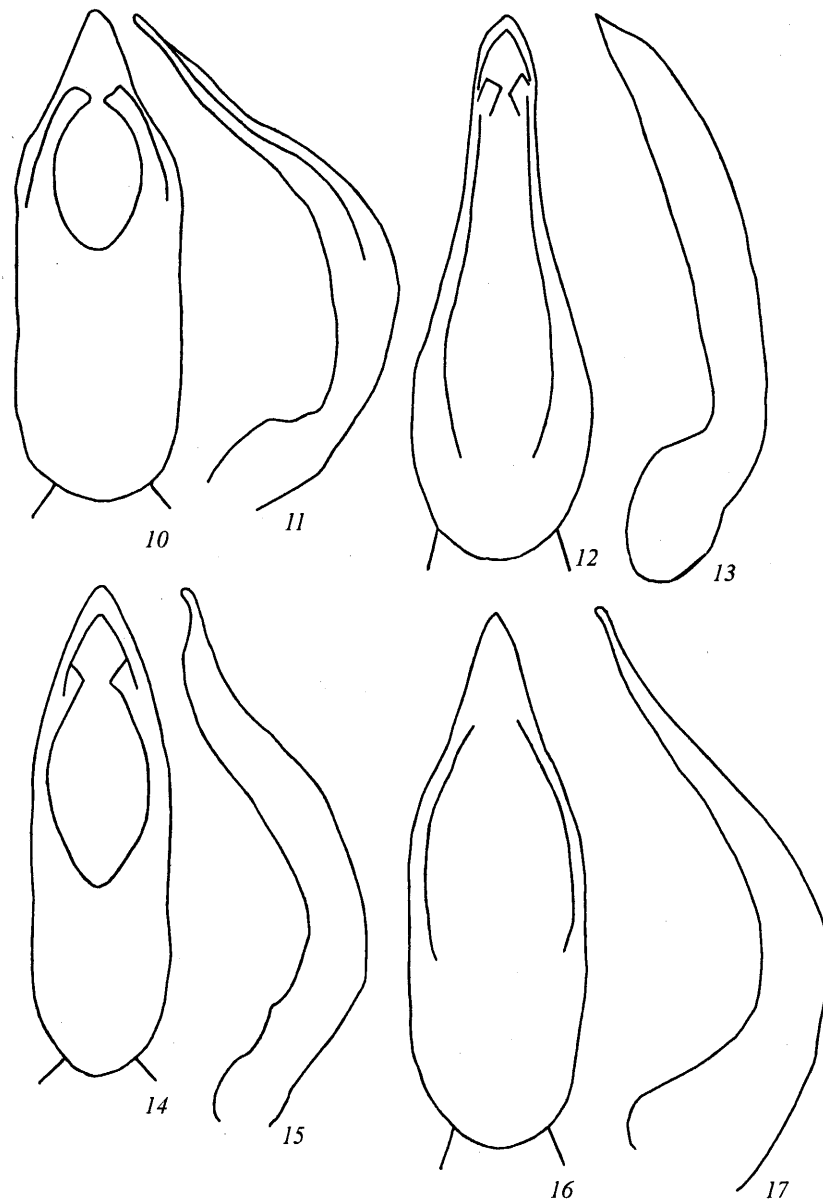


Рис. 10—17. *Oreomela* Jcbs., эдеагус сверху (10, 12, 14, 16) и сбоку (11, 13, 15, 17). 10, 11 — *O. rufipes* sp. n.; 12, 13 — *O. gansuica* sp. n.; 14, 15 — *O. borochorensis* sp. n.; 16, 17 — *O. cheni* sp. n.

Oreomela gansuica Lopatin, sp. n.

Самец (голотип). Верх черно-зеленый, усики черные, основания 2-го и 3-го члеников усиков, голени сверху и лапки смоляно-коричневые.

Голова мелко- и густошагренированная, наличник в едва заметных, а лоб и темя в более глубоких, негустых точках. 3-й членик усиков вдвое длиннее 2-го, 7—10-й членики короткие и утолщенные.

Переднеспинка густошагренированная, слабоблестящая, широкая, в 1.7 раза шире своей длины, на боках слабо округленная; диск умеренно выпуклый, передние углы округленные, а задние — почти прямые, слабо торчащие; боковой край в передней четверти округло скошен

внутри. Передний и задний края неокаймленные, кайма бокового края очень узкая и слегка заходит на передние углы. Пунктировка довольно однообразная, негустая, глубокая. Промежутки между точками разной ширины, немного шире диаметра точек или равны ему. Щиток выпуклый, гладкий.

Надкрылья в 2.68 раза длиннее переднеспинки, выпуклые, блестящие. Каемка бокового края, огибая плечи, занимает 1/3 базального края, узкая, при осмотре сверху хорошо заметная лишь впереди. Пунктировка надкрылий полностью спутана, точки примерно такого же диаметра, как на диске переднеспинки, к вершинам слабеющие; промежутки между точками с тонкими морщинками.

Брюшко густошагренированное, шелковисто-блестящее, стерниты с очень мелкими и редкими точками и короткими редкими волосками. Вершинный край анального стернита с неглубоким вдавлением. Пигидий выпуклый, блестящий, гладкий. Лапки передних и средних ног расширены. Подошвы лапок с густой щеткой волосков.

Эдеагус (рис. 12, 13) в базальной половине широкий и округленный на боках, к вершине сильно суженный и вытянутый, в профиль почти прямой.

Длина тела 5.5, ширина — 2.4 мм.

Самка. Длина тела 6.5 мм (без брюшка). Пунктировка надкрылий более густая и морщинистая, чем у самца. Голени и лапки каштаново-коричневые.

Голотип: ♂, Китай, провинция Ганьсу [«СН, Gansu, Qilian Shan, S Zhangye, Tayogou SSW Huazhaizi vill., 3400—3950 m, 24.07, 1999»]. Паратипы: 6 экз. с такой же этикеткой.

Относится, как и предыдущий вид, к 3-й группе видов *Oreomela s. str.* (Якобсон, 1925), имеющих округленные передние углы переднеспинки, однообразную ее пунктировку и неокаймленный передний край.

Oreomela borochorensis Lopatin, sp. n.

Самец (голотип). Тело удлинено-овальное, вдвое длиннее своей наибольшей ширины. Верх черный, блестящий, с легким зеленоватым отливом, более выраженным на голове и переднеспинке.

Лоб уплощенный, с редкими четкими точками, сгущенными у глаз. Наличник выпуклый, с единичными точками у переднего края. Верхняя губа с полукруглой широкой выемкой на переднем крае и одним рядом точек вдоль него. Последний членик челюстных щупиков длиннее предыдущего, бочонковидно утолщенный. Усики короткие, соотношение длины члеников следующее — 10:7:9:8:7:8:8:8:9:9:13. 7—11-й членики утолщенные и покрыты густыми тонкими волосками.

Переднеспинка в 1.4 раза шире своей длины, с сильно выпуклым в поперечном направлении диском, покрыта четкими и довольно глубокими разреженными точками с неравными широкими промежутками между ними; на боках точки немного крупнее и глубже, чем посередине диска. Боковые края переднеспинки очень слабо изогнутые, от основания к началу передней трети слабо прямолинейно расходятся, а отсюда к передним углам также слабо скошены. Боковая каемка по всей длине узкая, спереди огибает слегка притупленные передние углы и заканчивается на уровне вершины глаза; задний край неокаймленный; задние углы прямые, слегка торчащие. Щиток короткий, гладкий.

Надкрылья эллиптические, в 2.5 раза длиннее переднеспинки и в 1.37 — своей ширины, измеренной посередине; каемка бокового края узкая, лишь вблизи основания надкрылий слегка расширена и отвернута; базальный край неокаймленный. Пунктировка четкая, заметно более мелкая, чем на переднеспинке, негустая и спутанная, промежутки между точками с мелкими черточками, заметными при большом увеличении. Шовные углы узкоокругленные.

Низ шелковисто-блестящий. Стерниты брюшка с рядом точек на вершинах; анальный стернит посередине с неглубокой ямкой. Лапки передних и средних ног слабо расширены, 3-й членик заметно шире остальных. Эдеагус — рис. 14, 15.

Длина тела 4.5, ширина — 2.2 мм.

Самка. Длина тела 5.5—5.6 мм. Верх менее блестящий, чем у самца, густошагренированный. Тело более широкое, в 1.8 раза длиннее своей ширины. Надкрылья широкоовальные, наиболее широкие позади середины.

Изменчивость. У особей, собранных 26 VI 1999 в районе пос. Каша, вершинные половины и основания базальных члеников усиков коричневые или смоляно-коричневые, а пунктировка переднеспинки у некоторых самок грубая. У этих особей голова и переднеспинка густошагренированные, матовые.

Голотип: ♂, Китай, Синьцзян [«СН, Xinjiang, Boro-Khoro, N Eren-Khabyrga, Mts., pass Chorma-Kuytun, 3500—3550m, 28.06.1999»]. 9 экз. вместе с голотипом: «Boro-Khoro, upper Kash, r. tr. Saryk, 3000—3200 m, 26.06», 24 экз.

Однообразная пунктировка переднеспинки и неокаймленные передние и задние ее края позволяют отнести этот вид к 3-й группе видов подрода *Oreomela s. str.* (Якобсон, 1925).

Oreomela cheni Lopatin, sp. n.

Самец (голотип). Верх черно-коричневый, с бронзовым блеском, сильнее выраженным на надкрыльях. 5 первых члеников усиков в основании, бедра и голени оранжевые, лапки коричневые.

Передний край лба с треугольной вырезкой и глубоким вдавлением. Наличник выпуклый, в редких четких точках. Лоб и темя также в редких, но более крупных точках. 3-й членик усиков едва длиннее 2-го и равен 4-му.

Переднеспинка в 1.4 раза шире своей длины, ее бока в задней трети сильно выемчатые, передние углы тупые, слабо округленные, задние — почти прямые, выступающие: передний край с тонким окаймлением, задний — неокаймленный, боковая каемка в передней половине расширенная и хорошо заметная при осмотре сверху. Диск широковыпуклый, в негустой глубокой пунктировке; точки почти везде одного диаметра, промежутки неравномерные, местами шире диаметра точек.

Надкрылья в 2.5 раза длиннее переднеспинки и в 1.3 — своей ширины, измеренной позади середины. Боковая кайма узкая, перед основанием надкрылий расширенная, огибая плечи, заканчивается на плечах. Пунктировка крупная и глубокая, точки крупнее, чем на переднеспинке; промежутки неравномерные, но чаще шире диаметра точек, в нежных морщинках, блестящие. Вершины надкрылий порознь узко округлены.

Брюшко шелковисто-блестящее, с редкими и очень мелкими точками. Анальный стернит на вершине уплощенный. Пигидий гладкий, выпуклый. Лапки передних и средних ног умеренно расширенные. Эдеагус (рис. 16, 17) с вытянутой треугольной вершиной.

Ширина тела 5.6 мм (у паратипов — 5.4—5.5 мм).

Самка. Длина тела (без брюшка) 6.2 мм, ширина — 3.5 мм. Верх черно-синий.

Изменчивость. У паратипов окраска верха большей частью черно-синяя или черно-фиолетовая. Пунктировка переднеспинки может быть более мелкой или, наоборот, более глубокой, почти равной по размеру точек пунктировке надкрылий.

Голотип: ♂, Китай, Синьцзян [«СН, Xinjiang, N Araltobe Mts., btw. Kash and Kunges N Karagaisu pass, 3100—3180 m, 22.06.1999»]. Паратипы: 6 экз. вместе с голотипом.

Этот вид назван именем выдающегося китайского энтомолога, организатора изучения фауны листоедов Китая, проф. Чена (S. H. Chen).

Galerucella ornatipennis Lopatin, sp. n.

Самец (голотип). Голова, переднеспинка и щиток рыжие; надкрылья желтые, с черным круговым окаймлением и широкой пришовной полоской, равной по ширине желтому участку посередине надкрылий, а на вершинном скате сильно суженной до ширины бокового окаймления. Низ и бедра всех ног рыжевато-желтые, последние со смоляно-черной полоской сверху; голени и лапки, кроме светлого 3-го членика, черные; усики черные, лишь сочленения первых 3 члеников рыжеватые. Переднеспинка, надкрылья, ноги и усики в тонких и коротких, прилегающих волосках.

Голова на уровне глаз заметно уже переднеспинки; лобный киль выпуклый, узкий; лобные бугорки выпуклые, слабоблестящие, четко обособлены от теменя; темя в густых, но не глубоких точках, со слабым продольным вдавлением. Усики длиннее половины длины тела; соотношение длины члеников следующее — 8:4:7:8:9:7:8:9:7:5:5:6.

Переднеспинка в 2 раза шире своей длины, наиболее широкая почти посередине, отсюда к основанию прямо, а кпереди слабо округленно-суженная, базальный край шире вершинного в 1.2 раза; передние углы слегка зубцевидно торчащие вбок, задние — заметно выдвинуты кпереди от базального края, который против щитка широковыемчатый, а у задних углов скошенный, отчего последние слабо выступают назад. Диск переднеспинки с широкими, но не глубокими боковыми вдавлениями, разделенными широким возвышением, образующим на

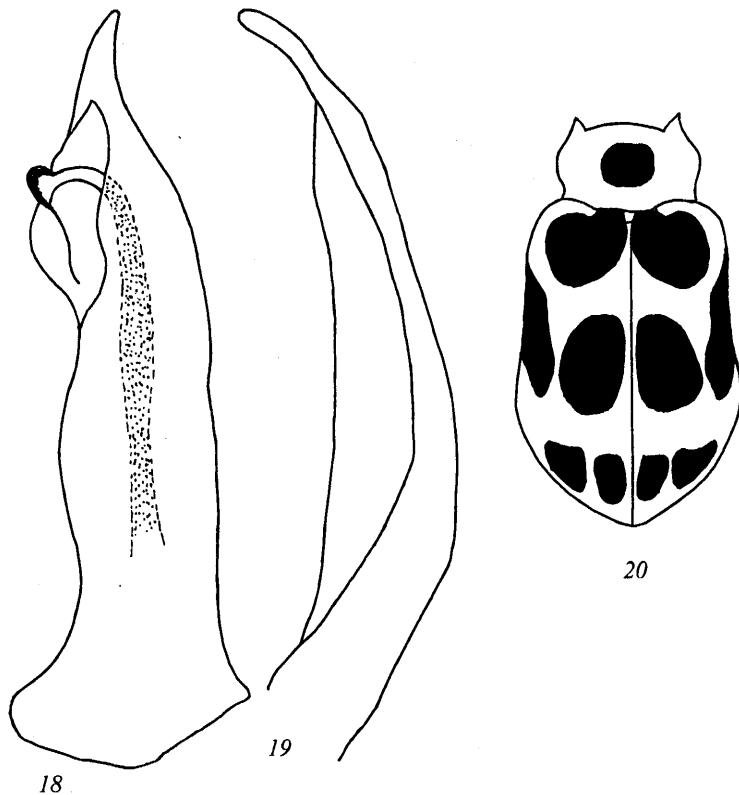


Рис. 18—20.

18, 19 — *Galerucella ornatipennis* sp. n., эдеагус снизу (18) и сбоку (19); 20 — *Sphenoraia picta* (Chen), рисунок верхнего тела.

концах X-образную выпуклость. Пунктировка переднеспинки густая, слегка морщинистая; утолщенные передний и боковые края блестящие, в редких точках. Волоски переднеспинки очень короткие, лучше заметные на боках и в основании. Щиток большой и выпуклый, обратнотрапециевидный, с прямо обрезанной вершиной, в очень густых мелких точках.

Надкрылья в 4 раза длиннее переднеспинки, к вершинному скату постепенно расширенные, а затем округло-суженные, с порознь узко округленными вершинами, в прищитковом поле слегка приплюснутые; боковые края отогнутые и валикообразно выпуклые, при осмотре сверху позади плечевых бугорков распластаны шире, чем позади середины, а у вершин почти совсем не распластаны, изнутри ограничены глубокой бороздкой с одним рядом крупных точек на дне. Поверхность надкрылий слабоблестящая, покрыта густыми, маленькими, но глубокими точками и тонкими негустыми беловатыми волосками. Эдеагус (рис. 18, 19) асимметричный, с сильно суженной и оттянутой вершиной.

Длина тела 6 мм (самки — 5.5).

По окраске похожа на *G. discalis* Gressitt, Kimoto. Отличается широкой, резко суженной на вершинном скате черной пришовной полоской надкрылий, размерами тела и строением эдеагуса.

Китай, провинция Сычуань («CH, Sichuan, right bank of Niuzhihe River, E of Pusiu Village, 2200—2800 m, 15—16.06.2000»), 2 экз. (голотип — самец и паратип — самка).

Sphenoraia picta (Chen, 1939), comb. n.

Этот вид был описан Чен-Шисяном в роде *Aplosonyx*. Рисунок помещен в опубликованной им работе (Yu Peiyu, 1996). В связи с труднодоступностью первоначального описания вида привожу здесь его переписание.

Верх блестящий, охристо-желтый, с черным рисунком (рис. 20), состоящим из поперечного пятна на темени, округлого пятна в средней части диска переднеспинки, 3 крупных и 2 небольших пятна на каждом надкрылье: 1-е — в передней трети диска между плечевым бугорком и швом; 2-е — примерно посередине диска позади 1-го; 3-е продолговатое пятно — на боковой части надкрылья, расширено кзади; 4-е и 5-е — на вершинном скате в поперечном ряду, из них наружное пятно крупнее внутреннего. Грудь и брюшко черные, стерниты брюшка с боковым и вершинным рыжим окаймлением. Усики и ноги охристо-желтые.

Темя с продольным вдавлением посередине, с редкими и очень мелкими точками. Лобные бугорки поперечные, сверху ограничены тонкой, стертой на боках бороздкой. Лобный киль между усиковыми впадинами узкий, книзу переходящий в широкий выпуклый треугольный наличник. Верхняя губа с короткой выемкой на переднем крае. Усики короткие, их вершины едва заходят за плечевые бугорки надкрылий; 3-й членик почти вдвое длиннее 2-го — и вдвое короче 4-го.

Переднеспинка в 1.75 раза шире своей длины, наиболее широкая перед серединой, плосковыпуклая; диск посередине с 2 слабыми косыми вдавлениями, на которых расположены немногочисленные крупные точки; каемка бокового края узкая, у передних углов скошена внутрь, окаймляя передний край. Передние углы выступающие и на вершинах округленные, задние — в виде обращенных наружу зубчиков. Задний край переднеспинки по бокам скошен, отчего задние углы расположены перед основанием. Щиток слабовыпуклый, гладкий.

Надкрылья в 4.5 раза длиннее переднеспинки и в 1.57 — своей ширины в плечах, за плечами с легким перехватом и отсюда округло-расширенные до вершинного ската, а затем сужающиеся широкой дугой к вершине; плечевые бугорки выпуклые, гладкие, дуговидные, ограничены изнутри глубокой точечной бороздкой. Диск с местами удвоенными и спутанными рядами крупных точек, а слабовыпуклые междуядья с редкими и очень мелкими точками. Эпиплевры в основании довольно широкие, к вершинам постепенно сужающиеся, с рядом крупных точек в основной половине.

Низ гладкий и блестящий. Брюшко с очень короткими и редкими волосками.

Длина тела 6, ширина в плечах 2.7 мм.

От *S. bicolor* Нор. отличается рисунком верхнего тела: на каждом надкрылье 5 черных пятен вместо 7, как у *S. bicolor*, 1 центральное пятно на диске переднеспинки вместо 2 боковых у сравниваемого вида.

Голотип: ♀, Китай, провинция Сычуань [«CH, Sichuan, right bank of Niuzhihe riv., E of Pusiu Village, 2200—2800 m»]. Паратипы: 2 самки с такой же этикеткой.

Род MERISTOIDES

Подрод *Sichuania* Lopatin, subgen. n.

Типовой вид *Meristoides vigintiguttata* Ogloblin, 1936.

При описании единственного экземпляра *Meristoides vigintiguttata* Ogloblin, 1936 автор обратил внимание на необычную для рода форму тела, объяснив ее бескрылостью. Тем не менее вид был оставлен в роде *Meristoides* без выделения его в особый надвидовой таксон. Д. А. Оглоблин смог изучить только одну самку из сборов экспедиции Потанина.

Серия экземпляров из новых сборов в провинции Сычуань, в которой кроме самок имеются и самцы, позволила отметить ряд признаков, дающих возможность установить для этого вида новый подрод. Эти признаки представлены в определительной таблице двух подродов.

- 1(2). Крылатый. Переднеспинка поперечная, ее передний и задний края равны по ширине. Надкрылья в основании заметно шире переднеспинки, с сильно выступающими плечевыми бугорками. Членики усиков (начиная с 4-го) сильно удлинены и расширены; 4-й членик в 2.75 раза длиннее 3-го и в 1.7 — 2-го и 3-го, вместе взятых *Meristoides* s. str.
- 2(1). Бескрылый. Переднеспинка сильно сужена кзади, на вершине ее ширина в 1.2 раза больше, чем в основании. Надкрылья едва шире

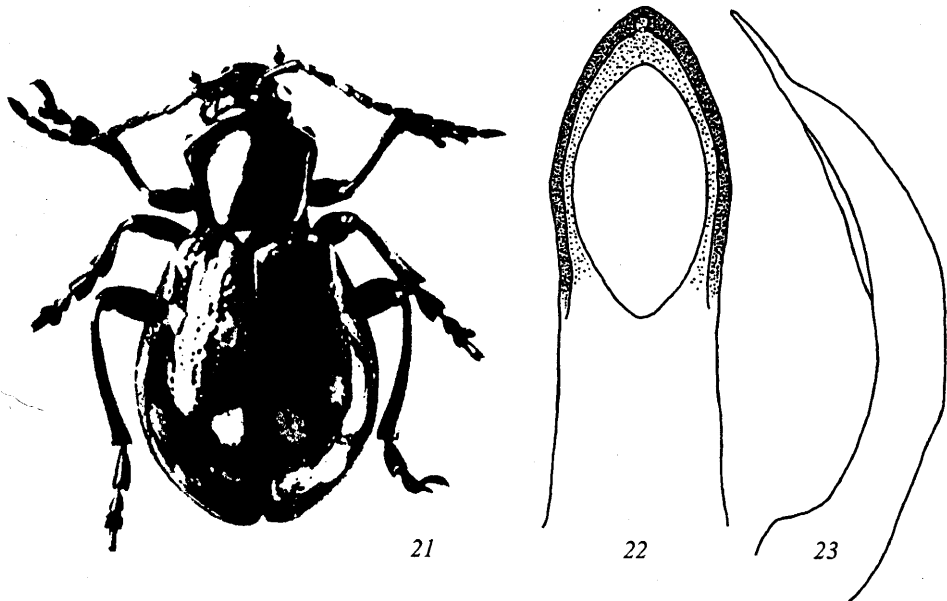


Рис. 21—23. *Meristoides (Sichuania subg. n.), vigintiguttata* Ogl., внешний вид (21), эдеагус снизу (22) и сбоку (23).

переднеспинки, с узкими продолговатыми желваками на плечевых углах. Членики усиков слабо удлинненные и нерасширенные. 4-й членик в 1.4 раза длиннее 3-го и в 1.3 раза короче 2-го и 3-го члеников, вместе взятых *Sichuania subg. n.*

Внешний вид *Meristoides vigintiguttata* Ogl. — рис. 21, форма эдеагуса самца — рис. 22, 23.

СПИСОК ЛИТЕРАТУРЫ

- Лопатин И. К. Новые виды жуков-листоедов подсемейства Chrysomelinae (Coleoptera, Chrysomelidae) из Китая. I // Энтомолог. обозр. 2002. Т. 81, вып. 1. С. 111—120.
- Оглоблин Д. А. Листоеды, Galerucinae // Фауна СССР. Насекомые жесткокрылые. 1936. Т. 26, вып. 1. С. 337.
- Jacobson G. G. Chrysomelidae (Coleopt.) palaeartici novi vel parum cogniti. V—VI // Ежегодн. Зоол. муз. АН. 1925. Т. 26. С. 231—275.
- Gressitt J. L., Kimoto S. The Chrysomelidae (Coleopt.) of China and Korea. Part 2 // Pacif. Ins. Monograph. 1 B. 1963. 554 p.
- Yu Peiyu, Wang Sh., Yang X. Economic insect fauna of China. Fasc. 54. Coleoptera: Chrysomelidae (II). 1996. 324 p.

Белорусский государственный университет,
Минск

Поступила 19 VII 2001

SUMMARY

New species of Chrysomelidae are described from Sinkiang, Gansu, and Sichuan Provinces, China: *Smaragdina nigroguttata*, *Phratora kabaki*, *Oreomela rufipes*, *O. gansuica*, *O. borochoyensis*, *O. cheni*, *Galerucella ornatipennis* spp. n. *Aplosonyx pictus* Chen is transferred to the genus *Sphenaraiia*. A new subgenus *Sichuania subgen n.* is erected for *Meristoides vigintiguttata* Ogloblin, 1936.